



Czytnik Zbliżeniowy Sfera

Instrukcja obsługi i instalacji

bticino



Spis treści

Informacje ogólne	4
Ostrzeżenia i wskazówki	5
Ostrzeżenia prawne	5
Widok z przodu	6
Widok z tyłu	7
Instalacja	8
Montaż	8
Demontaż	10
Funkcje podstawowe	12
Korzystanie z urządzenia	12
Brelok zbliżeniowy master	13
Nowy brelok zbliżeniowy master	13
Unieważnienie breloka zbliżeniowego master	15
Brelok zbliżeniowy ogólny	16
Nowy brelok zbliżeniowy ogólny	16
Unieważnienie breloka zbliżeniowego ogólnego	18
Brelok zbliżeniowy lokatora	19
Nowy brelok zbliżeniowy lokatora (M= 00)	19
Unieważnienie breloka zbliżeniowego lokatorów (M=00)	21
Nowy brelok zbliżeniowy master dla mieszkania (M= 01)	23
Unieważnienie breloka zbliżeniowego master dla mieszkania (M= 01)	25
Nowy brelok zbliżeniowy lokatora (M= 01)	26
Unieważnienie breloka zbliżeniowego lokatorów (M= 01)	28
Reset	28
Konfiguracja za pomocą oprogramowania	29
Podłączenie do PC	29

Informacje ogólne

Czytnik Zbliżeniowy Sfera musi być używany wyłącznie w 2-przewodowych systemach cyfrowych BTicino.

Plakietki pasujące do połączenia z Czytnikiem Zbliżeniowym Sfera BTicino:



Plakietka 353205



Plakietka 353201/02/03

Ostrzeżenia i wskazówki

Przed przystąpieniem do instalacji należy uważnie przeczytać niniejszą instrukcję. Gwarancja automatycznie wygasa wskutek niedbalstwa, niewłaściwego użytkowania, manipulowanie przez osoby nieuprawnione.

Ostrzeżenia prawne



Przed rozpoczęciem użytkowania należy przeczytać dokładnie instrukcje i zachować ją dla przyszłych konsultacji.



Zakaz dotykania jednostek mokrymi rękoma
Zakaz użytkowania płynnych środków czyszczących lub aerozolu
Zakaz zatykania otworów wentylacyjnych
Zakaz modyfikowania urządzeń
Zakaz usuwania elementów ochronnych urządzenia
Zakaz instalacji jednostek w pobliżu cieczy lub pyłów
Zakaz instalacji jednostek w pobliżu źródeł ciepła
Zakaz instalacji jednostek w pobliżu szkodliwych gazów, pyłów metalicznych u tym podobnych
Zakaz mocowania jednostek na nieodpowiednich powierzchniach

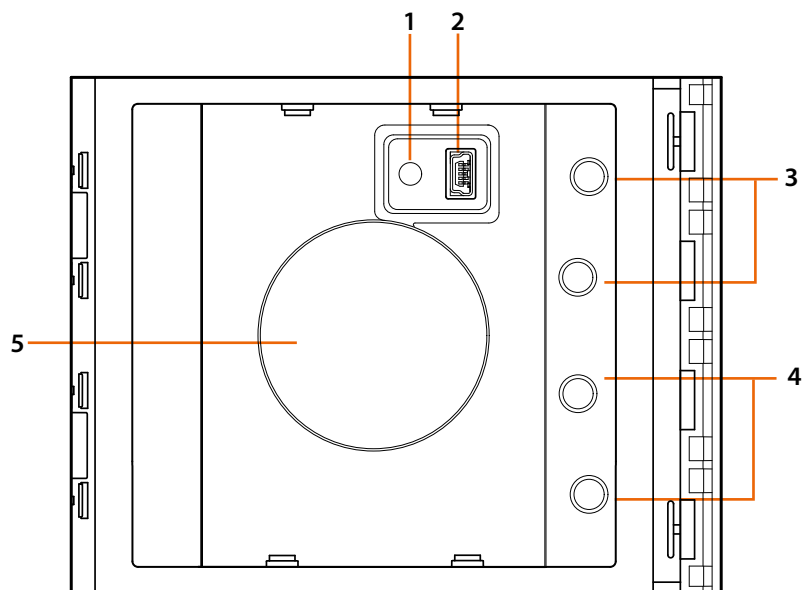


Ryzyko upadku urządzeń z powodu niewytrzymania powierzchni, na której zostały zainstalowane, lub z powodu nieodpowiedniej instalacji
Przed jakąkolwiek interwencją na urządzeniu należy odciąć zasilanie



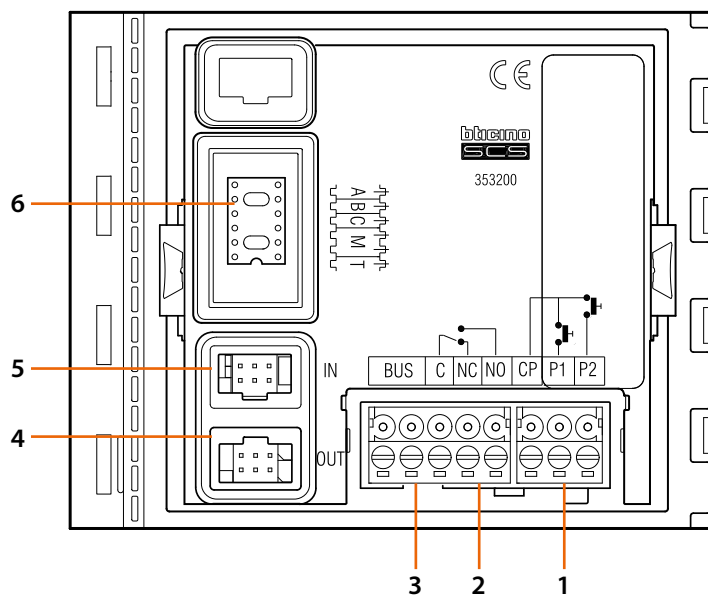
Uwaga: instalacja, konfiguracja, uruchomienie i konserwacja muszą być wykonywane wyłącznie przez wykwalifikowany personel.
Upewnić się, iż instalacja na ścianie została wykonana poprawnie
Podczas układania kabli należy przestrzegać obowiązujące rozporządzenia
Podłączyć kable zasilania zgodnie z instrukcjami
Dla ewentualnego rozbudowania linii należy używać wyłącznie artykuły wymienione w specyfikacji technicznej

Widok z przodu



1. Przycisk zerowania programowania.
2. Złącze Mini USB do programowania.
3. Czerwona dioda LED świeci się: odmowa dostępu lub błąd programowania.
4. Zielona dioda LED świeci się: zezwolenie na dostęp lub udane programowanie.
5. Antena.

Widok z tyłu



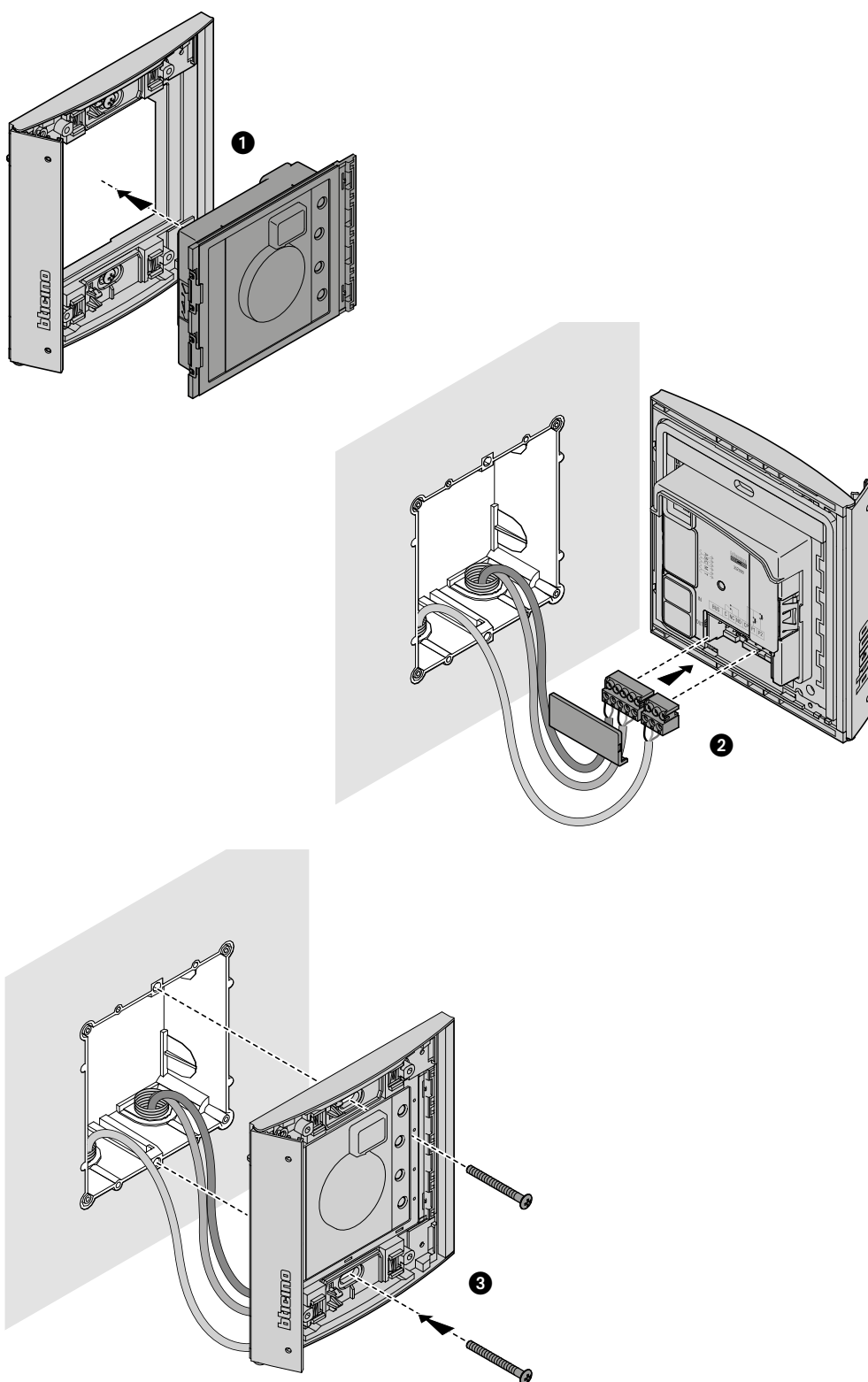
1. Połączenie przycisku zamka (CP-P1) i tampera (CP-P2 – przyszłe zastosowanie).
2. Styki przełącznika lokalnego.
3. Podłączenie do magistrali.
4. Złącze do połączenia z modułami następnymi.
5. Złącze do połączenia z modułami poprzednimi.
6. Gniazdo konfiguratorów.

Instalacja

Montaż

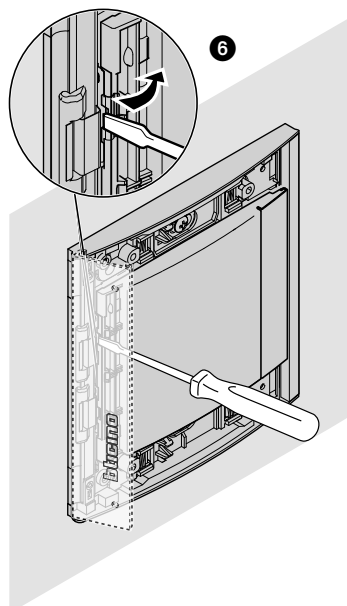
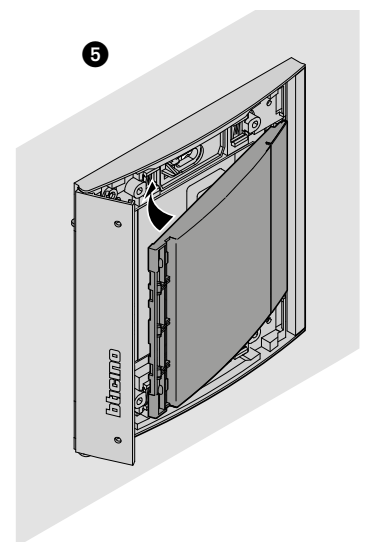
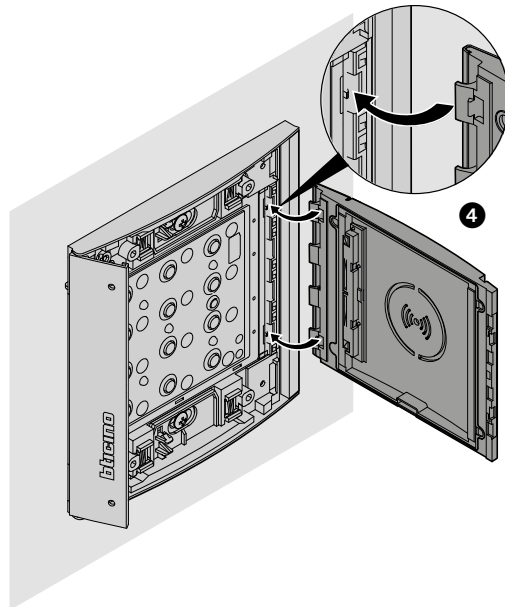


Uwaga: instalacja, konfiguracja, uruchomienie i konserwacja muszą być wykonywane wyłącznie przez wykwalifikowany personel.



Czytnik Zblizeniowy Sfera

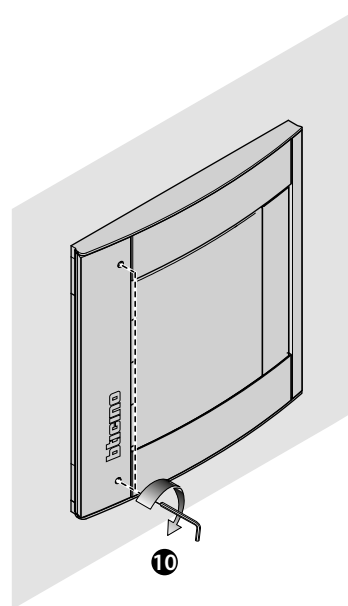
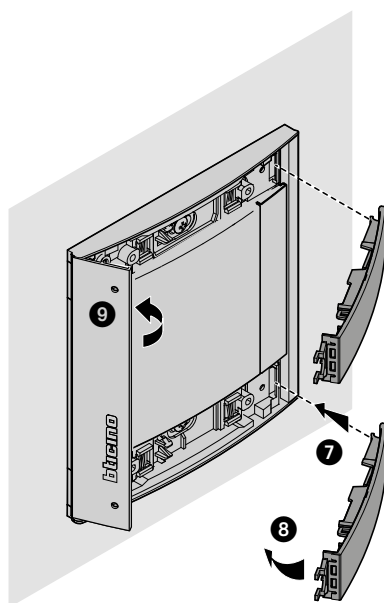
Instrukcja obsługi i instalacji



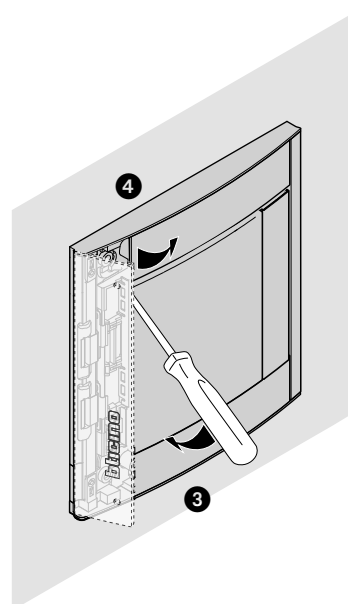
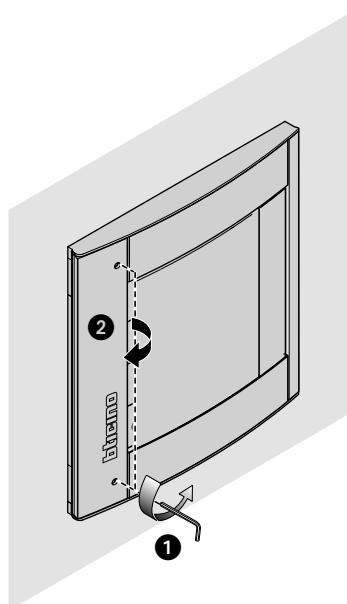
Czytnik Zbliżeniowy Sfera

Instrukcja obsługi i instalacji

bticino

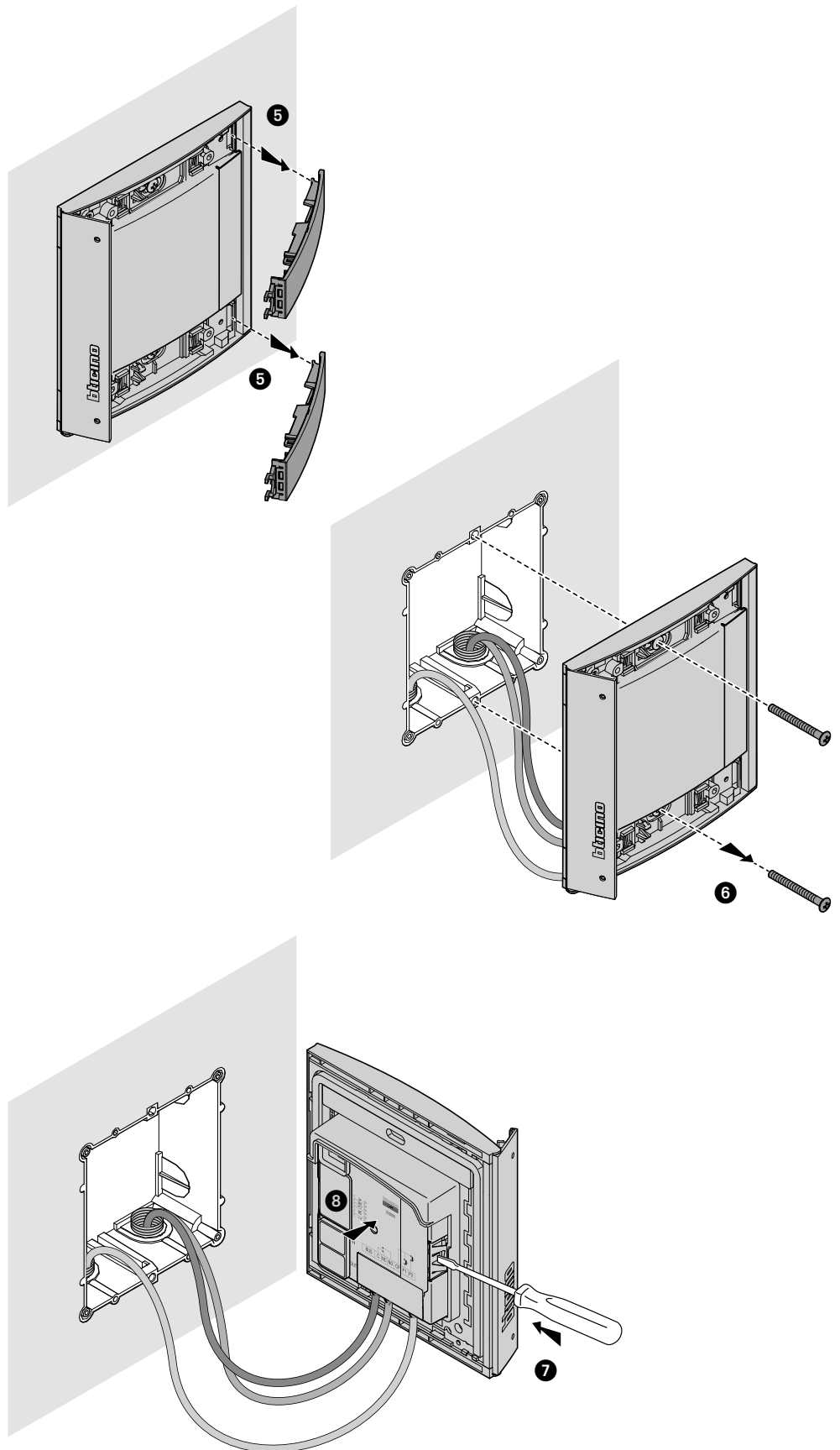


Demontaż



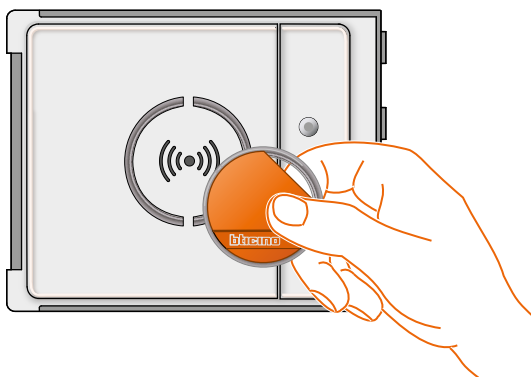
Czytnik Zblizeniowy Sfera

Instrukcja obsługi i instalacji



Funkcje podstawowe

Czytnik zbliżeniowy Sfera BTicino umożliwia lokatorom otwarcie zamka przez rozpoznanie unikalnych kodów, odczytanych z breloków zbliżeniowych. Urządzenie składa się z anteny, która umożliwia odczytanie breloka zbliżeniowego (transpondera) oraz wskaźników świetlnych i dźwiękowych do kontroli prawidłowego zapisania w pamięci kodów zawartych w brelokach. Transmisja kodów ma miejsce podczas przybliżenia breloka do Czytnika Zbliżeniowego.



M= 00 zarządzanie brelokami lokatorów za pomocą breloka master.

M= 01 zarządzanie brelokami lokatorów za pomocą breloka master dla mieszkania.

Korzystanie z urządzenia

Programowanie można przeprowadzić dwoma sposobami:

- za pomocą oprogramowania **TiSferaDesign**, będącego na wyposażeniu
- poprzez specjalne procedury, które należy wykonać bezpośrednio z **klawiatury**

Aby zapisać w pamięci kody master, należy zdjąć plakietkę i nacisnąć przycisk programowania pokazany w legendzie.

Po zapisaniu breloków w pamięci czytnika, pozwolą one na otwarcie zamka.

Można zaprogramować cztery różne typy breloka zbliżeniowego

MASTER Brelok zbliżeniowy, który umożliwi dostęp do programowania innych breloków. Ma prawo tylko programowania, ale nie dostępu.

MASTER MIESZKANIA Po zdefiniowaniu breloka zbliżeniowego dla mieszkania, będzie go można używać do zaprogramowania breloków lokatorów danego mieszkania. Ma prawo tylko programowania, ale nie dostępu.

OGÓLNY Umożliwia otwarcie zamka połączonego z panelem zewnętrznym.

Nie jest powiązany z żadnym mieszkaniem.

Ma prawo tylko dostępu, ale nie programowania.

LOKATORÓW Umożliwia otwarcie zamka połączonego z panelem zewnętrznym.

Jest powiązany z jednym mieszkaniem w systemie.

Ma tylko prawo dostępu, ale nie programowania.



Przy pierwszym uruchomieniu Czytnik zbliżeniowy nie ma żadnego wstępnie ustawionego breloka zbliżeniowego.

Brelok zbliżeniowy master

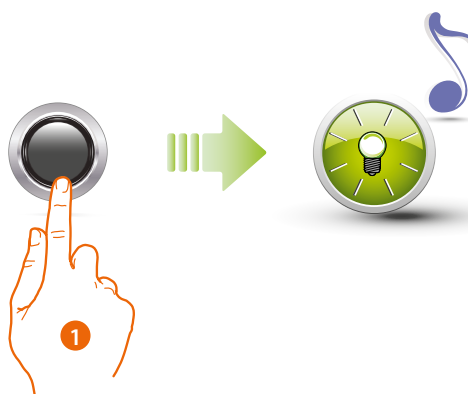
Ze względów bezpieczeństwa przewidziano brelok zbliżeniowy "MASTER" bezpośrednio zaprogramowany przez instalatora, za pomocą którego uzyskuje się dostęp do programowania innych breloków zbliżeniowych (master dla mieszkania, ogólnego i lokatorów).

Aby uzyskać dostęp do trybu programowania, należy przydzielić urządzeniu brelok zbliżeniowy master; można zapisać w pamięci do 20 breloków master.

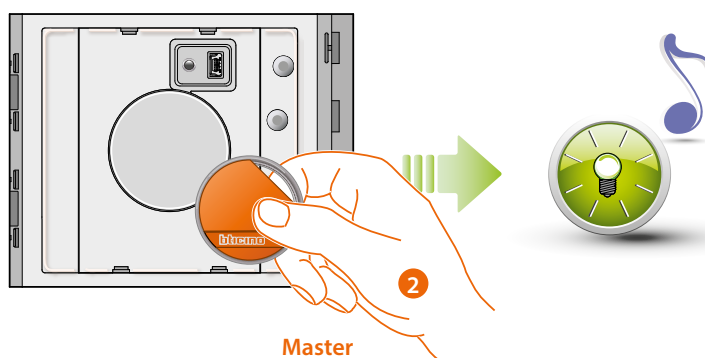
Czytnik zbliżeniowy sygnalizuje akceptację lub anulowanie breloka zbliżeniowego za pomocą sygnałów akustycznych i zapalenia się zielonej diody LED.

Transmisja nie uznanego breloka lub błąd programowania (np. pełna pamięć lub już użyty brelok) powoduje przerwanie programowania. Ta przerwa sygnalizowana jest długim sygnałem dźwiękowym i zapaleniem się czerwonej diody LED.

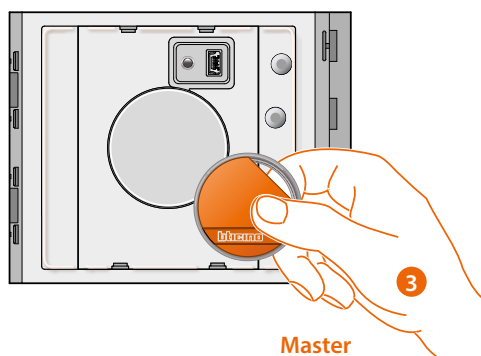
Nowy brelok zbliżeniowy master



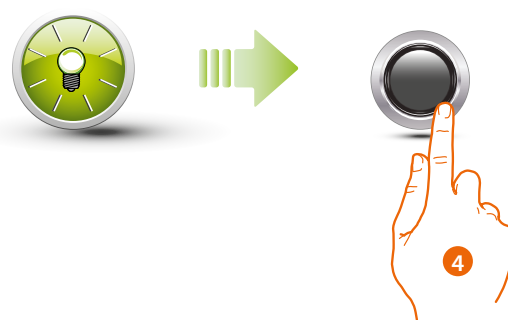
1. Trzymaj przycisk programowania wciśnięty, aż zielona dioda LED zacznie migać i usłyszysz sygnał potwierdzenia.




2. Zwolnij przycisk i zbliż brelok operatora systemu do czytnika, aby go zapisać. Miganie zielonej diody LED i krótki sygnał potwierdzają zapisanie w pamięci breloka zbliżeniowego **master**.



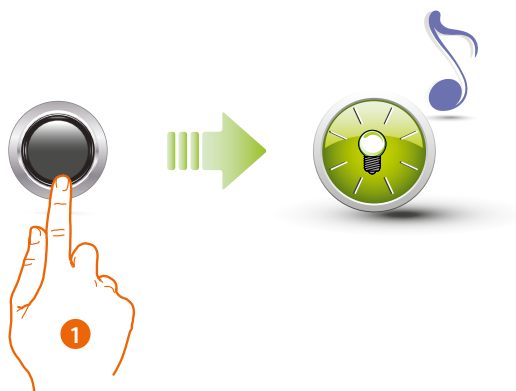
3. Możesz dalej wstawiać kolejne breloki zbliżeniowe operatora systemu (maksymalnie 20), jeden po drugim.



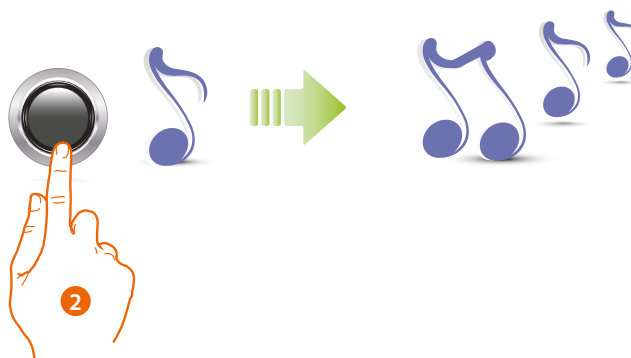
4. Naciśnij krótko przycisk programowania lub poczekaj 30 sekund, aby zakończyć procedurę. Krótki sygnał i zgaszenie diody LED wskazują na zakończenie sekwencji programowania. Czytnik Zbliżeniowy Sfera gotowy jest do normalnego funkcjonowania

 Sekwencja programowania musi się rozpocząć w ciągu 30 sekund od naciśnięcia przycisku programowania i musi być wykonana w jednej fazie.

Unieważnienie breloka zbliżeniowego master



1. Naciśnij i przytrzymaj przycisk programowania; zielona dioda LED miga.



2. Dalej przytrzymuj przycisk; urządzenie wydaje 1 dźwięk na sekundę, a po 10 sekundach wydaje długi dźwięk.



Czerwona dioda LED miga a następnie gaśnie, aby azwskazać dokonanie anulowania.

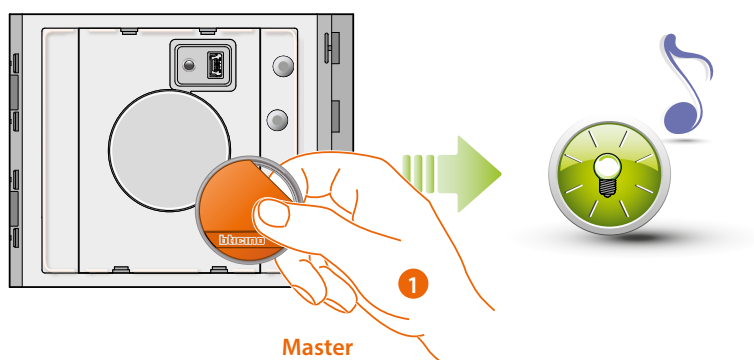


Procedura usunie wszystkie zapisane w pamięci breloki zbliżeniowe master.
Aby przerwać procedurę anulowania, zwolnić przycisk programowania przed długim sygnałem.
W celu anulowania selektywnego, użyć oprogramowania TiSferaDesign.

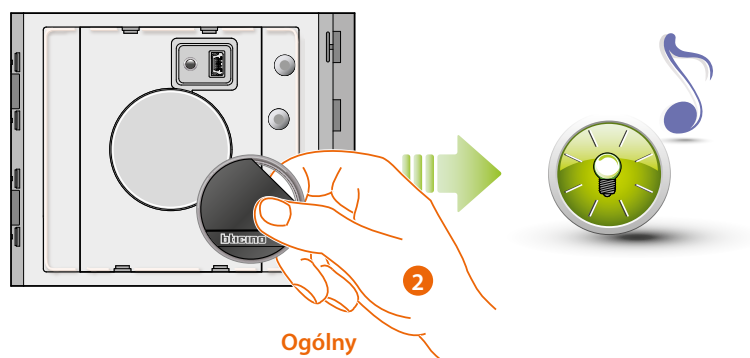
Brelok zbliżeniowy ogólny

Aby uzyskać dostęp do programowania „breloka zbliżeniowego ogólnego”, niezbędne jest posiadanie breloka zbliżeniowego master; można zapisać w pamięci do 100 breloków zbliżeniowych ogólnych. Czytnik zbliżeniowy sygnalizuje akceptację lub anulowanie breloka, wysyłając sygnały akustyczne i zapalając zieloną diodę LED. Transmisja nie uznanego breloka zbliżeniowego lub błąd programowania (np. pełna pamięć lub już użyty brelok) powoduje przerwanie programowania. Ta przerwa sygnalizowana jest długim sygnałem dźwiękowym i zapaleniem się czerwonej diody LED.

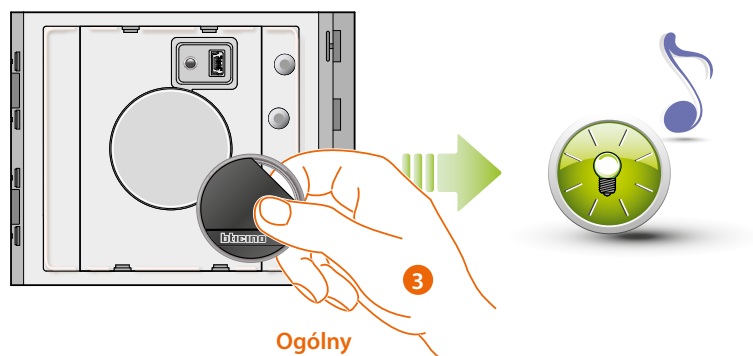
Nowy brelok zbliżeniowy ogólny



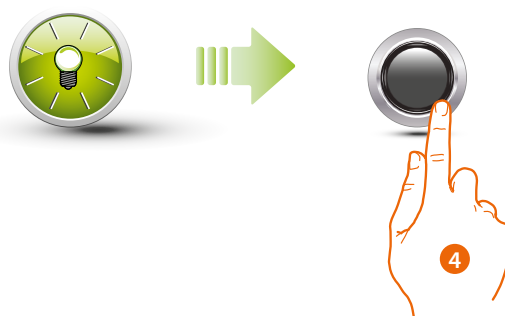
1. Przybliż **brelok zbliżeniowy operatora systemu**; Czytnik wydaje krótki sygnał a zielona dioda LED miga. Faza programowania została uruchomiona.



2. Przybliż nowy **brelok zbliżeniowy passepartout** do czytnika, aby go zapisać.. Miganie zielonej diody LED i krótki sygnał potwierdzają zapisanie w pamięci **breloka zbliżeniowego ogólnego**.



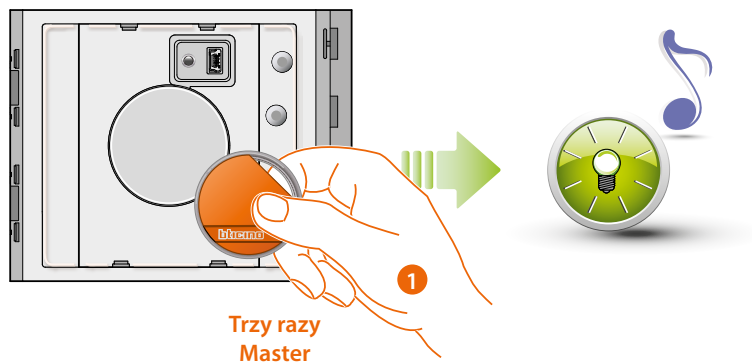
3. Możesz nadal wstawiać kolejne breloki zbliżeniowe passepartout (maksymalnie 100), jeden po drugim.



4. Naciśnij krótko przycisk programowania lub poczekaj 30 sekund, aby zakończyć procedurę. Krótki sygnał i wyłączenie diody LED wskazują na koniec sekwencji programowania. Czytnik Zbliżeniowy Sfera jest gotowy do normalnego funkcjonowania.

! Sekwencja programowania musi się rozpocząć w ciągu 30 sekund od naciśnięcia przycisku programowania i musi być wykonana w jednej fazie.

Unieważnienie breloka zbliżeniowego ogólnego



1. Przybliż brelok zbliżeniowy operatora systemu do czytnika; urządzenie wydaje sygnał a zielona dioda LED miga. Powtórzyć operację trzy razy z rzędu.

! Odczekaj 5"między kolejnymi operacjami.



Urządzenie wydaje długi sygnał potwierdzenia.
Czerwona dioda LED miga a następnie gaśnie, aby wskazać dokonanie anulowania.

! Procedura usunie wszystkie zapisane w pamięci breloki zbliżeniowe ogólne i breloki zbliżeniowe dla mieszkania.
W celu anulowania selektywnego, użyć oprogramowania TiSferaDesign.

Brelok zbliżeniowy lokatora


Aby uzyskać dostęp do programowania breloka zbliżeniowego "LOKATORA", niezbędne jest posiadanie breloka zbliżeniowego master lub master dla mieszkania (w zależności od ustawionego trybu).

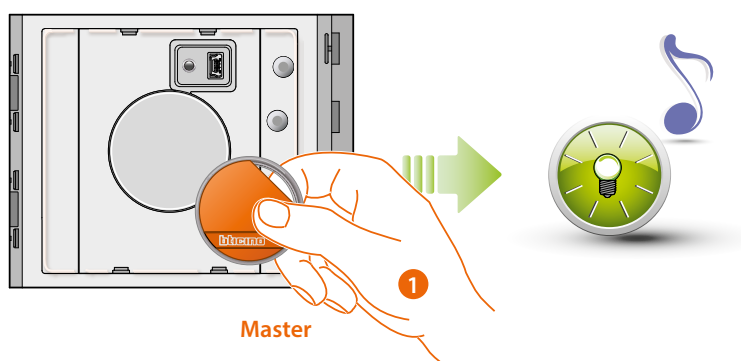
Konfigurując urządzenie za pomocą M= 00, będzie można przypisać do każdego mieszkania do 5 breloków zbliżeniowych lokatora.

Konfigurując urządzenie za pomocą M=01, będzie można przydzielić dla mieszkania brelok zbliżeniowy master, za pomocą którego będzie można następnie dokonać programowania breloków zbliżeniowych lokatorów.

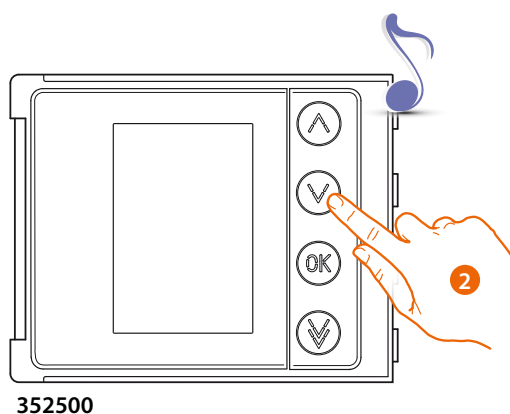
Czytnik zbliżeniowy sygnalizuje akceptację lub anulowanie breloków, wysyłając sygnały akustyczne i zapalając zieloną diodę LED. Transmisja nie uznanego breloka lub błąd programowania (np. pełna pamięć lub już użyty brelok) powoduje przerwanie programowania. Ta przerwa sygnalizowana jest długim sygnałem dźwiękowym i zapaleniem się czerwonej diody LED.

Nowy brelok zbliżeniowy lokatora (M= 00)

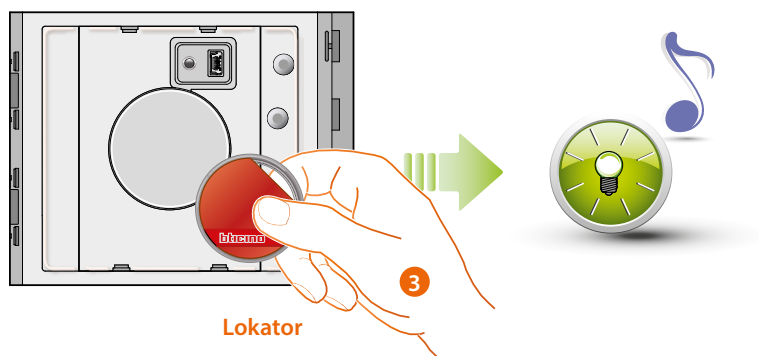
M= 00  zarządzanie brelokami lokatorów za pomocą breloka master



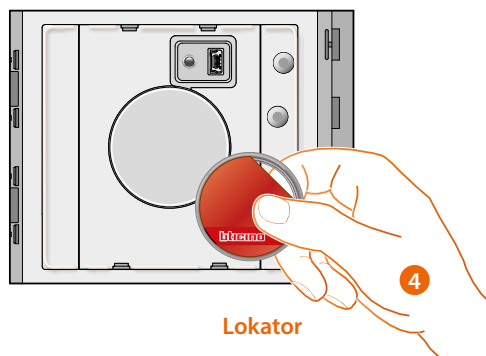
1. Przybliż brelok zbliżeniowy operatora systemu;; czytnik wydaje krótki sygnał a zielona dioda LED miga. Faza programowania została uruchomiona.



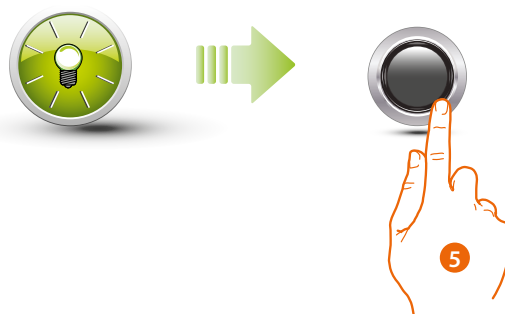
2. Za pomocą modułu klawiatury (352000, 352100) lub wyświetlacza (352500) wybierz mieszkanie, z którym ma zostać powiązany brelok zbliżeniowy lokatora; czytnik wydaje sygnał potwierdzenia.




3. Przybliż nowy **brelok zbliżeniowy lokatora** do czytnika, aby go zapisać. Miganie zielonej diody LED i krótki sygnał dźwiękowy potwierdzają zapisanie **breloka zbliżeniowego lokatora**.




4. Możesz nadal wstawiać dodatkowe breloki zbliżeniowe lokatorów (maksymalnie 5 na mieszkanie), jeden po drugim.

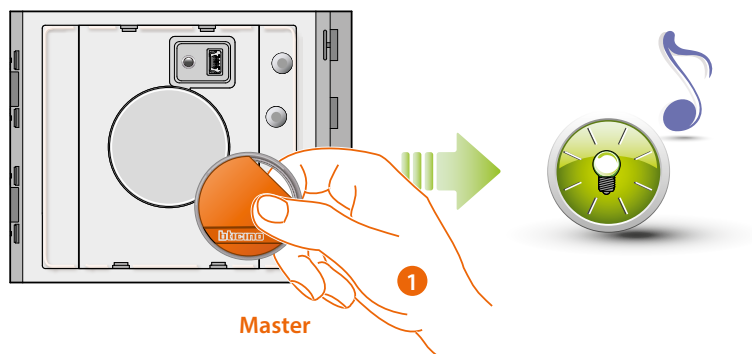


5. Naciśnij krótko przycisk programowania lub poczekaj 30 sekund, aby zakończyć procedurę. Krótki sygnał i wyłączenie diody LED wskazują na koniec sekwencji programowania. Czytnik Zbliżeniowy Sfera jest gotowy do normalnego funkcjonowania.

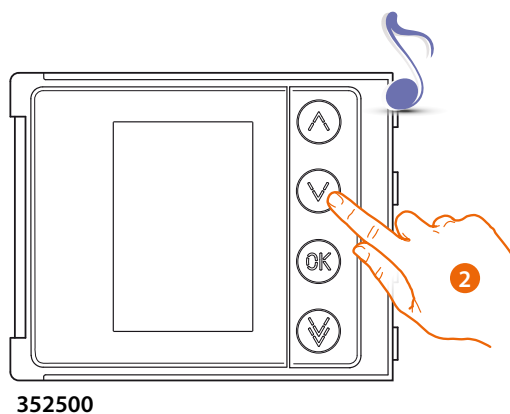
 **Sekwencja programowania musi się rozpocząć w ciągu 30 sekund od naciśnięcia przycisku programowania i musi być wykonana w jednej fazie.**

Unieważnienie breloka zbliżeniowego lokatorów (M=00)

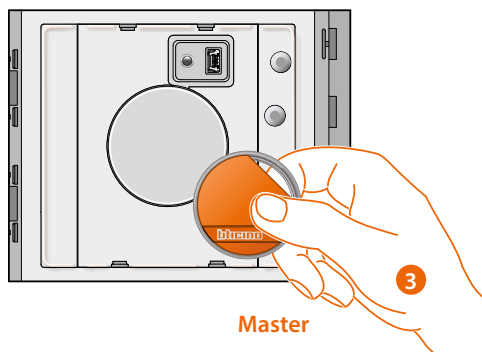
M= 00  zarządzanie brelokami lokatorów za pomocą breloka master.



1. Przybliż brelok zbliżeniowy operatora systemu;
urządzenie wydaje jeden sygnał, a zielona dioda LED miga.



2. Za pomocą modułu klawiatury (352000, 352100) lub wyświetlacza (352500) wybierz mieszkanie, z którym ma zostać powiązany brelok zbliżeniowy lokatora; czytnik wydaje jeden sygnał dla potwierdzenia.



- Przesuń ten sam brelok zbliżeniowy operatora, którego użyto wcześniej do potwierdzenia anulowania.



Urządzenie wydaje długi sygnał w celu potwierdzenia.

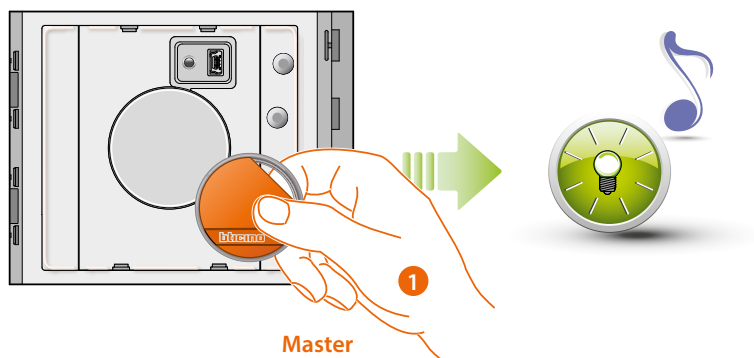
Czerwona dioda LED miga a następnie gaśnie, aby wskazać dokonanie anulowania.



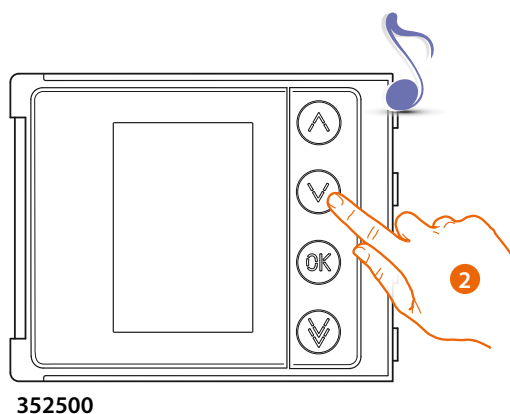
Procedura usunie wszystkie zapisane w pamięci breloki zbliżeniowe lokatorów. W celu anulowania selektywnego, użyć oprogramowania TiSferaDesign.

Nowy brelok zbliżeniowy master dla mieszkania (M= 01)

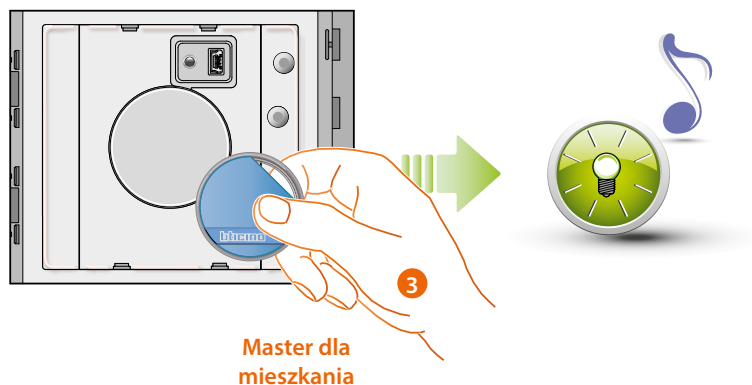
M= 01  zarządzanie brelokami lokatorów za pomocą breloka master dla mieszkania



1. Przybliż **brelok zbliżeniowy operatora systemu**; czytnik wydaje krótki sygnał, a zielona dioda LED miga. Faza programowania została uruchomiona.



2. Za pomocą modułu klawiatury (352000, 352100) lub wyświetlacza (352500) wybierz mieszkanie, z którym ma zostać powiązany brelok zbliżeniowy lokatora ; czytnik wydaje sygnał w celu potwierdzenia.



- Przesuń nowy **brelok zbliżeniowy operatora mieszkania** w pobliżu czytnika, aby go zapisać. Miganie zielonej diody LED i krótki sygnał potwierdzają zapisanie w pamięci brelokazbliżeniowego **master dla mieszkania**.

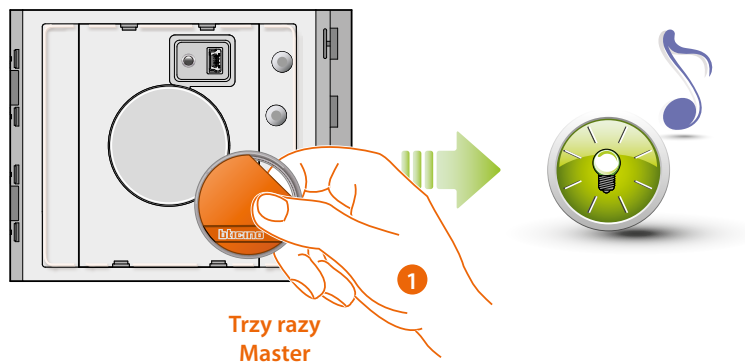


Zielona dioda LED pali się stałym światłem przez 2 sekundy, a następnie się wyłącza. Krótki sygnał i wyłączenie diod LED wskazują na koniec sekwencji programowania. Czytnik Zbliżeniowy Sfera jest gotowy do normalnego funkcjonowania.

- ! Sekwencja programowania musi się rozpocząć w ciągu 30 sekund od naciśnięcia przycisku programowania i musi być wykonana w jednej fazie.

Unieważnienie breloka zbliżeniowego master dla mieszkania (M= 01)

M= 01  zarządzanie brelokami lokatorów za pomocą breloka master dla mieszkania



1. Przybliż brelok zbliżeniowy operatora systemu do czytnika; urządzenie wydaje jeden sygnał, a zielona dioda LED miga. Powtórzyć operację trzy razy z rzędu.



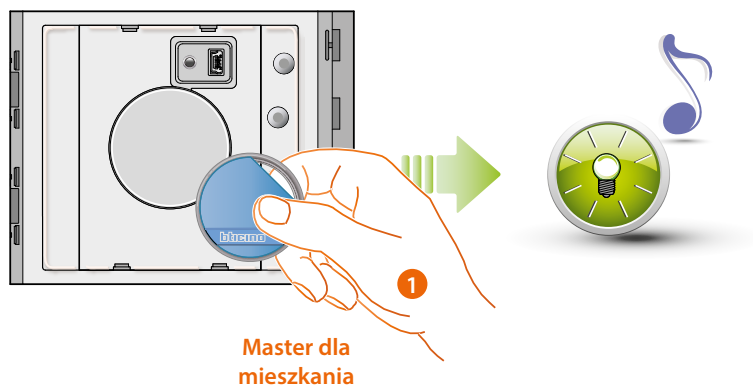
Urządzenie wydaje długi sygnał w celu potwierdzenia.
Czerwona dioda LED miga a następnie gaśnie, aby wskazać dokonanie anulowania.



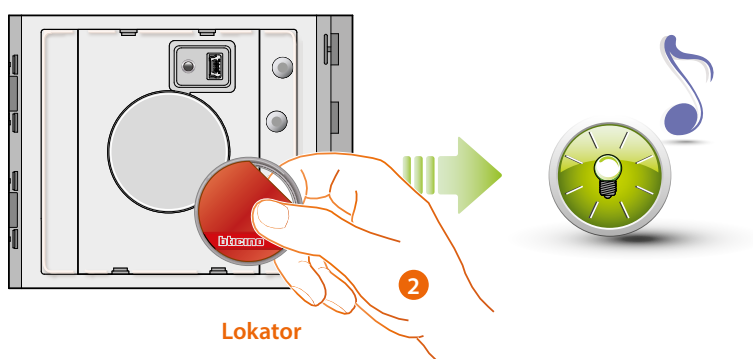
Procedura usunie wszystkie zapisane w pamięci breloki zbliżeniowe ogólne i master dla mieszkania.
W celu anulowania selektywnego, użyć oprogramowania TiSferaDesign.

Nowy brelok zbliżeniowy lokatora (M= 01)

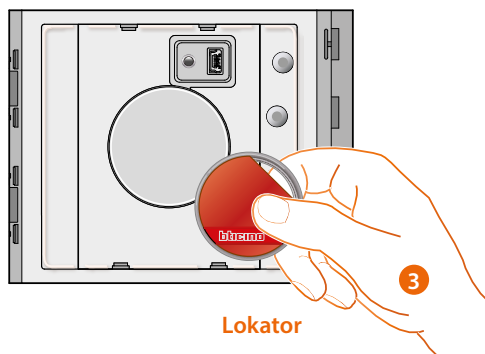
M= 01  zarządzanie brelokami lokatorów za pomocą breloka master dla mieszkania



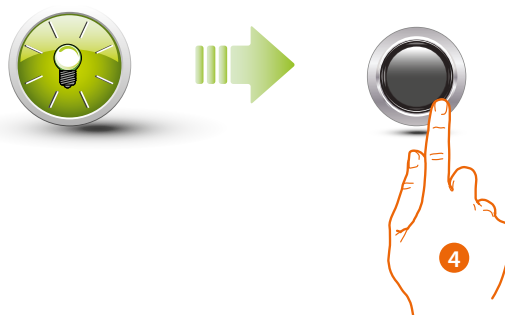
1. Przybliż **brelok zbliżeniowy operatora mieszkania**; czytnik wydaje jeden krótki sygnał, a zielona dioda LED miga. Faza programowania została uruchomiona.



2. Przesuń nowy **brelok zbliżeniowy lokatora** w pobliżu czytnika, aby go zapisać. Miganie zielonej diody LED i krótki sygnał wskazują na zapisanie w pamięci breloka zbliżeniowego lokatora.



3. Możesz nadal wstawiać dodatkowe breloki zbliżeniowe lokatorów (maksymalnie 5 na mieszkanie), jeden po drugim.



4. Naciśnij krótko przycisk programowania lub poczekaj 30 sekund, aby zakończyć procedurę. Krótki sygnał i zgaszenie diody LED wskazują na zakończenie sekwencji programowania. Czytnik Zbliżeniowy Sfera gotowy jest do normalnego funkcjonowania.

! Sekwencja programowania musi się rozpocząć w ciągu 30 sekund od naciśnięcia przycisku programowania i musi być wykonana w jednej fazie.

Unieważnienie breloka zbliżeniowego lokatorów (M= 01)

! Aby usunąć brelok lokatora, użyj oprogramowania TiSferaDesign.

Reset

W przypadku konieczności unieważnienia wszystkich wcześniej zapisanych w pamięci breloków, można zresetować Czytnik Zbliżeniowy Sfera.

! Ostrzeżenie: odłącz zasilanie (BUS).

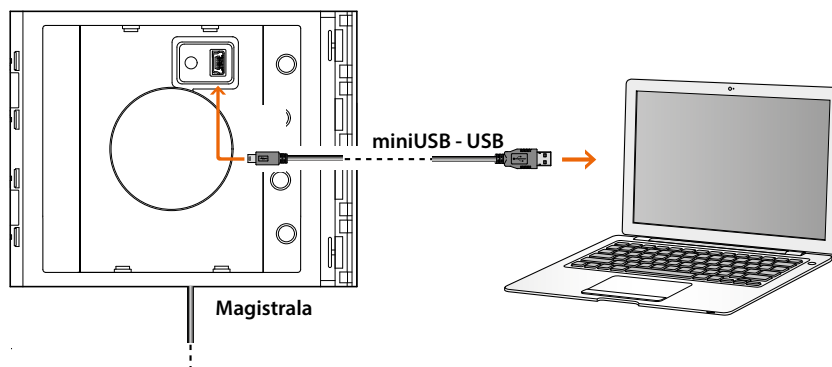


1. Odłącz zasilanie (BUS); przytrzymaj przycisk programowania, a następnie włącz ponownie zasilanie. **Trzymając wciśnięty przycisk, poczekaj na długi sygnał dźwiękowy.** Czerwona dioda LED świeci światłem ciągłym przez 4 sekundy.

Konfiguracja za pomocą oprogramowania

Podłączenie do PC

Aby przesłać konfigurację dokonaną za pomocą oprogramowania TiSferaDesign lub aktualizację firmware, podłączyć Czytnik Zbliżeniowy Sfera do PC przy użyciu kabla USB-miniUSB.



Przy komunikacji z komputerem w celu transferu konfiguracji, moduł klawiatury nie może być podłączony do zasilania. Moduł należy podłączyć do zasilania przy aktualizacji firmware.

Aby zidentyfikować numer portu COM modułu klawiatury, należy uruchomić aplikację "Menedżer urządzeń" w "Panel sterowania/System/Sprzęt".

BTicino SpA
Viale Borri, 231
21100 Varese
www.bticino.com
