

F459 - 003549

Manuale Installatore

MyHOME

Indice

Informazioni generali	4
Avvertenze e consigli	4
Funzioni principali	4
Descrizione	4
Collegamenti	5
Driver manager	6
Autenticazione	6
Home	7
Drivers	8
Lista driver	8
Installa driver	10
Aggiorna driver	13
Network	14
Own/Range IP	15
Password	16
Data/Lingua	17
Riavvia/Esci	19
Driver Nuvo	20
Stato	20
Preferenze	21
Players/Zone	22
Aggiungi e configura una zona	24
Comandi base	24
Funzione accesso diretto radio	28
Funzione accesso diretto play list	30
Funzione accesso diretto play list deezer	32
Funzione accesso diretto top 10	34
Line in di default	35
Ordine sorgenti del ciclo sorgenti	36
Salva una zona	37
Scenari	39
Crea uno scenario	40
Backup/ripristina	44
Salva la configurazione	44
Ripristina una configurazione salvata	44
Ripristina impostazioni di fabbrica	46

Informazioni generali

Avvertenze e consigli

Prima di procedere con l'installazione è importante leggere attentamente il presente manuale. La garanzia decade automaticamente per negligenza, uso improprio, manomissione per opera di personale non autorizzato.

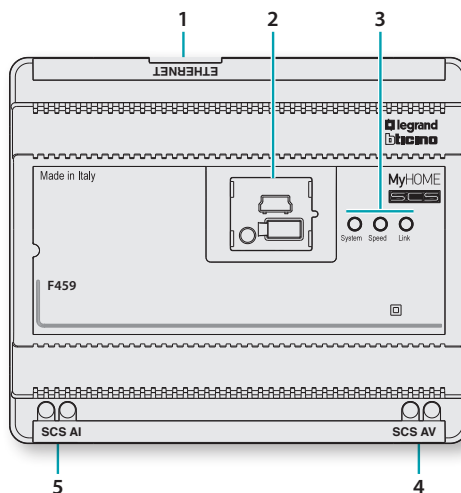
Funzioni principali

Il Driver manager F459 permette l'integrazione di MyHOME con sistemi e dispositivi di altri produttori tramite driver dedicati. Questa soluzione permette, per esempio, di gestire tramite l'impianto di termoregolazione a zone MyHOME, sistemi VRV, VRF e di climatizzazione dei principali produttori presenti sul mercato oppure di utilizzare i dispositivi Automazione luci per controllare le lampade a LED (tipo HUE e similari) o per controllare l'impianto audio digitale NUVO di BTicino. Richiede l'installazione e la configurazione del driver specifico per l'integrazione richiesta dopo l'acquisto del dispositivo ad eccezione del driver MyHome-Nuvo che è già pre-installato.

La configurazione del dispositivo e dei driver di terze parti, è possibile tramite le pagine web descritte nelle sezioni:

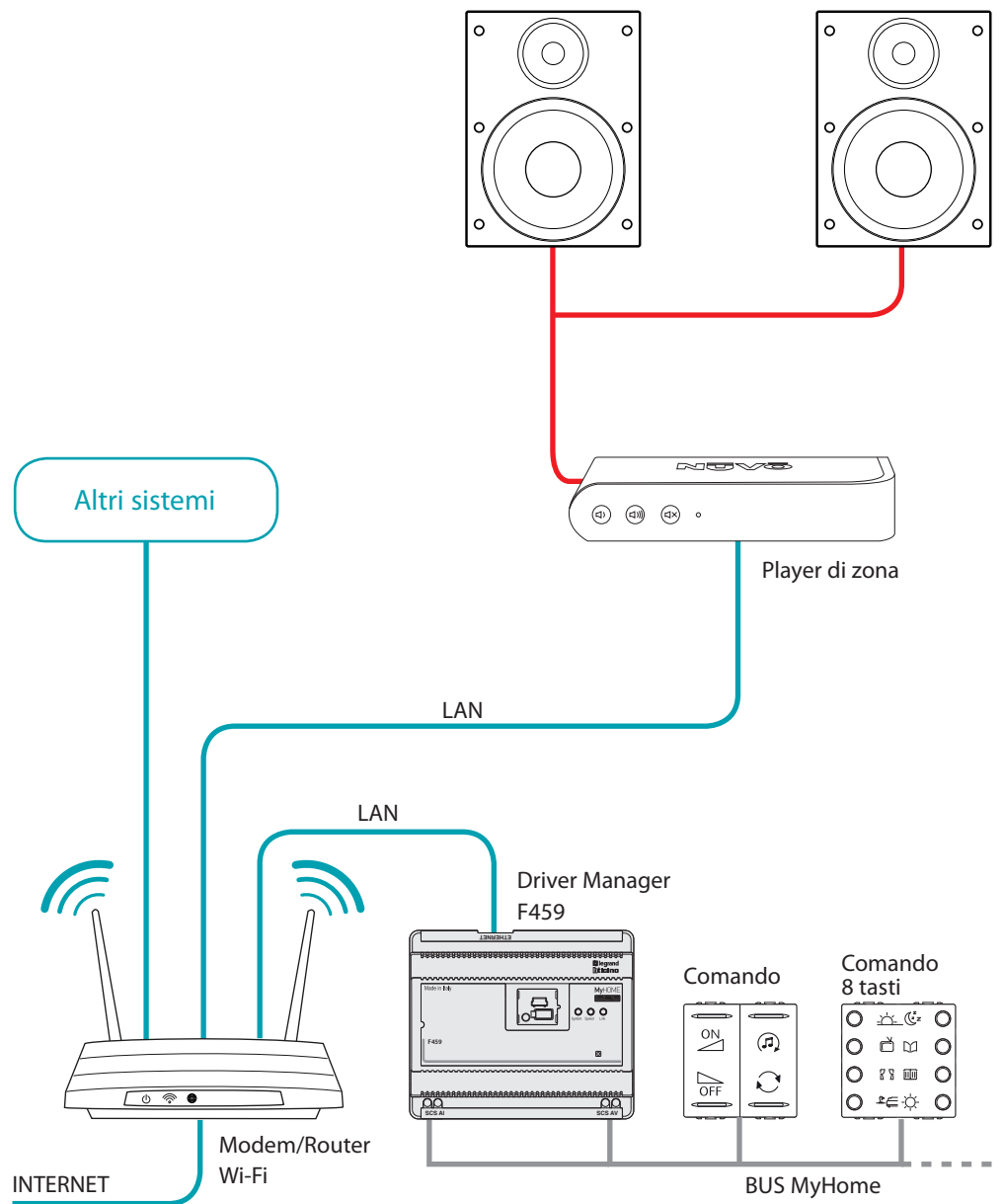
- Driver manager
- Driver Nuvo (viene descritta la configurazione del solo driver Nuvo perché è l'unico driver integrato e con funzionalità completa e gratuita).

Descrizione



1. RJ 45 per LAN Ethernet 10/100Mbit.
2. Sollevando lo sportellino si trovano:
 - porta USB per aggiornamento firmware tramite PC;
 - pulsante di RESET;
 - connettore seriale RS232.
3. Interfaccia utente:
 - Speed: velocità connessione
 acceso = 100 Mbit;
 spento = 10 Mbit.
 - Link: acceso indica la presenza della rete ethernet;
 - System: collegando l'alimentazione si accende, si spegne e alla successiva riaccensione indica che il Driver Manager è operativo.
4. BUS 2 fili per collegamento bus automazione (montante privato)
5. Morsetto non utilizzato

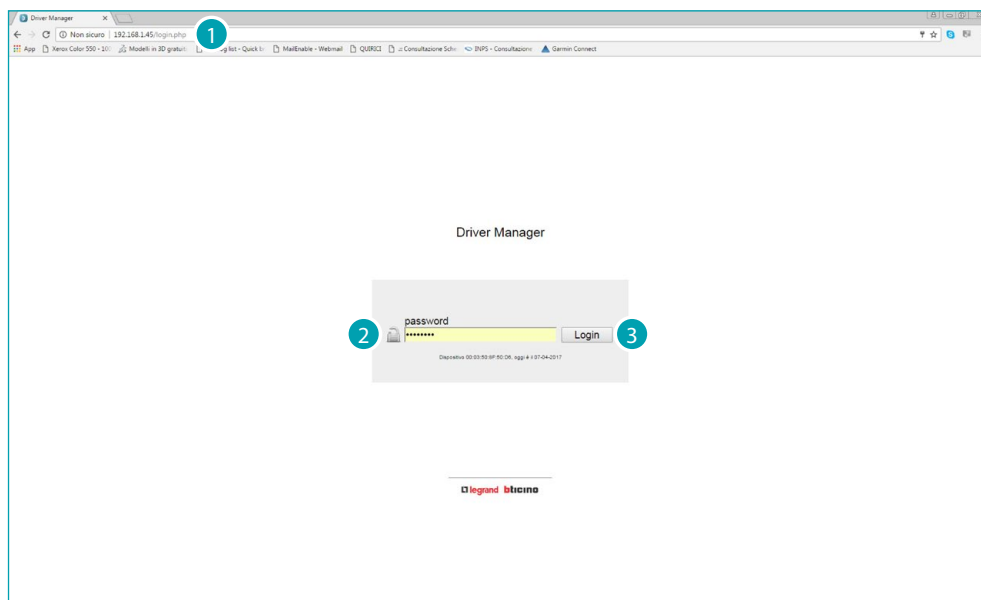
Collegamenti



Driver manager

Autenticazione

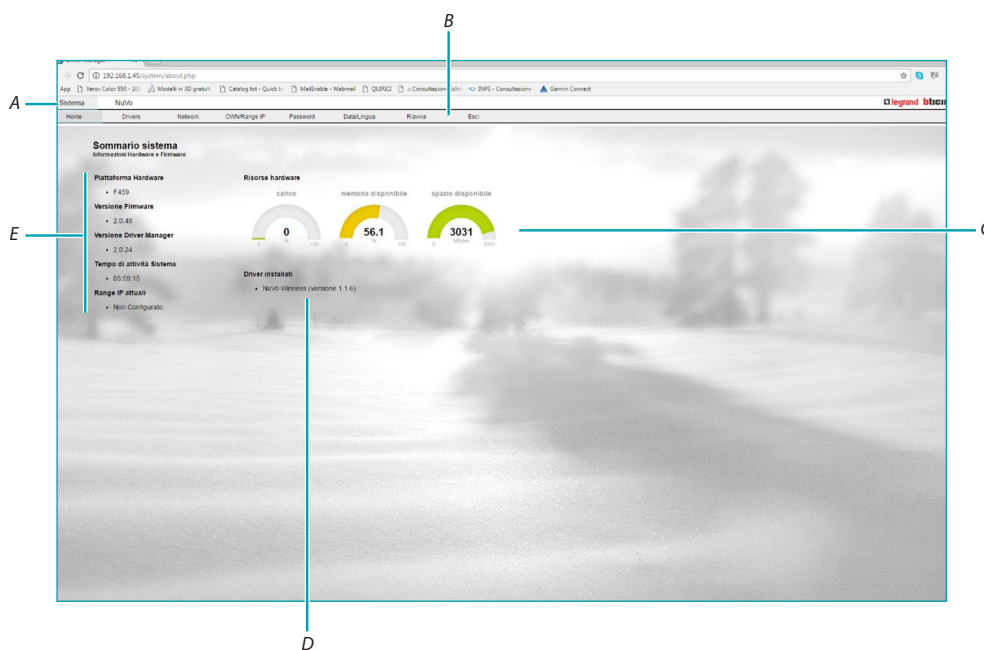
Per accedere alle pagine web di configurazione:



- 1 inserisci nel browser l'indirizzo ip del dispositivo (default 192.168.1.45)
- 2 inserisci la password (default Admin123)
- 3 clicca per confermare

Home

Nella home page puoi visualizzare vari dati sul sistema, sulle risorse hardware e i drivers installati. Attraverso le barre di navigazione puoi visualizzare le pagine del driver manager (Sistema) e dei driver installati (es Nuvo).



A barra selezione pagine web Driver manager/ Driver terze parti

B barra di selezione pagine web Driver manager:

DRIVERS	Pagina dove puoi visualizzare la lista dei drivers installati, abilitarli/disabilitarli , eliminarli o aggiungerne di nuovi
NETWORK	Pagina dove puoi inserire i parametri di connessione alla rete Ethernet
OWN/RANGE IP	Pagina dove puoi impostare la password OPEN e il range di indirizzi IP che possono accedere al driver manager senza l'utilizzo di tale password
PASSWORD	In questa pagina puoi modificare la password di accesso alle pagine web
DATA/LINGUA	In questa pagina puoi impostare la data /ora e la lingua del sistema e delle pagine web
RIAVVIA	In questa pagina puoi eseguire il riavvio del sistema
ESCI	Esce dal sistema

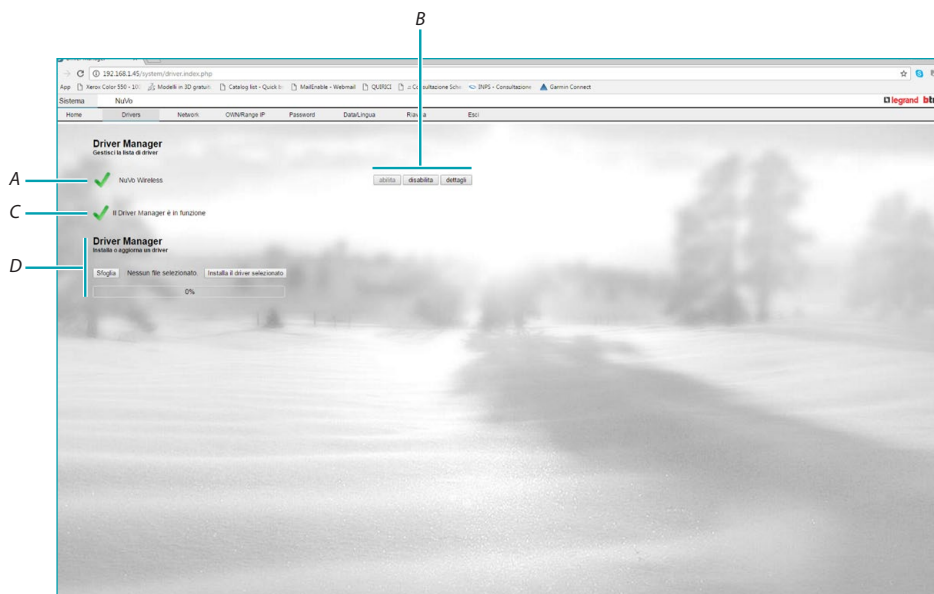
C contatori delle risorse hardware del dispositivo

D lista driver installati

E informazioni hardware e firmware del dispositivo

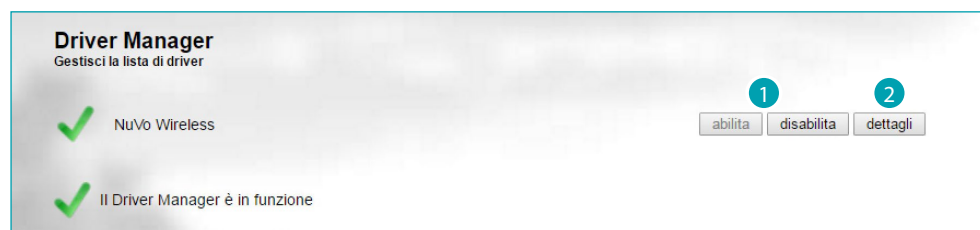
Drivers

In questa pagina puoi visualizzare la lista dei drivers installati, abilitarli/disabilitarli , eliminarli o aggiungerne di nuovi

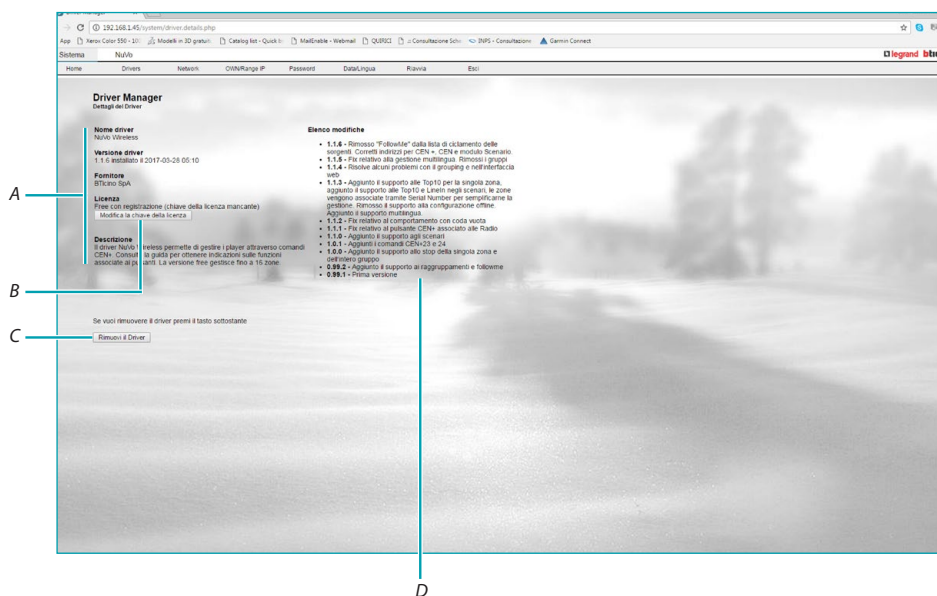


- A lista e stato drivers installati
- B abilita disabilita driver installati
- C stato driver manager
- D installa driver

Lista driver



- 1 clicca per abilitare/disabilitare il driver
- 2 clicca per vedere informazioni sul driver



A nome, versione, fornitore e descrizione funzionalità del driver

B stato licenza driver

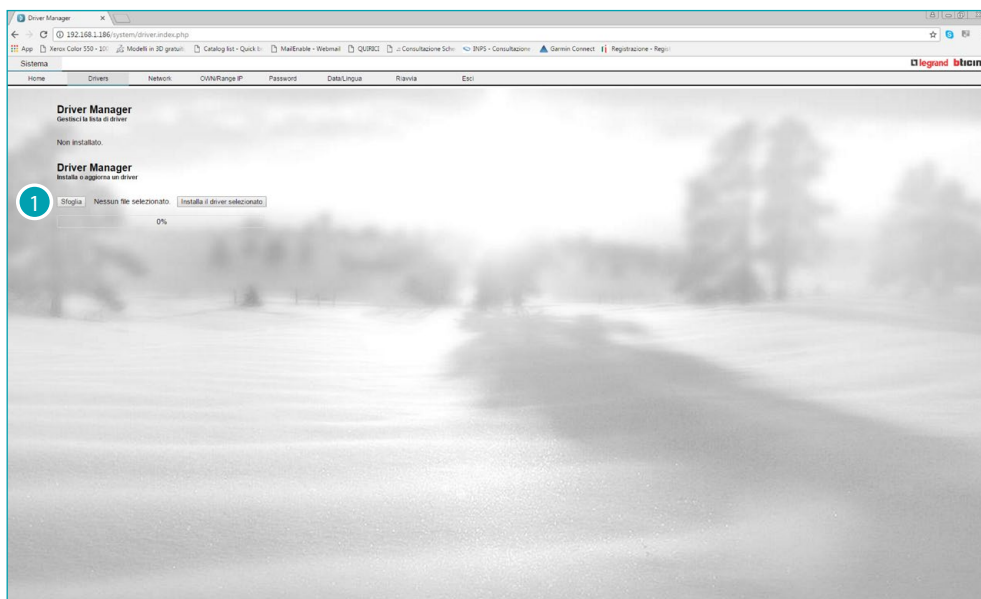
[Modifica la chiave della licenza](#)

Clicca per inserire la chiave della licenza ottenuta dopo l'acquisto, nel caso del driver Nuvo, non è necessaria perché gratuita.

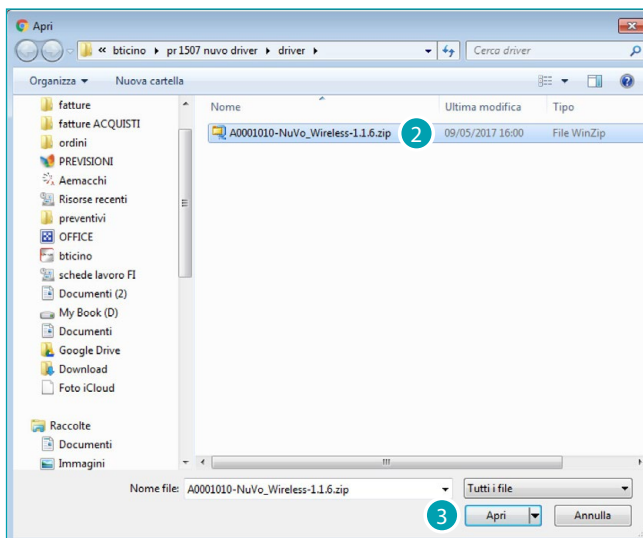
C Rimuovi driver

D Elenco delle versioni e funzioni implementate

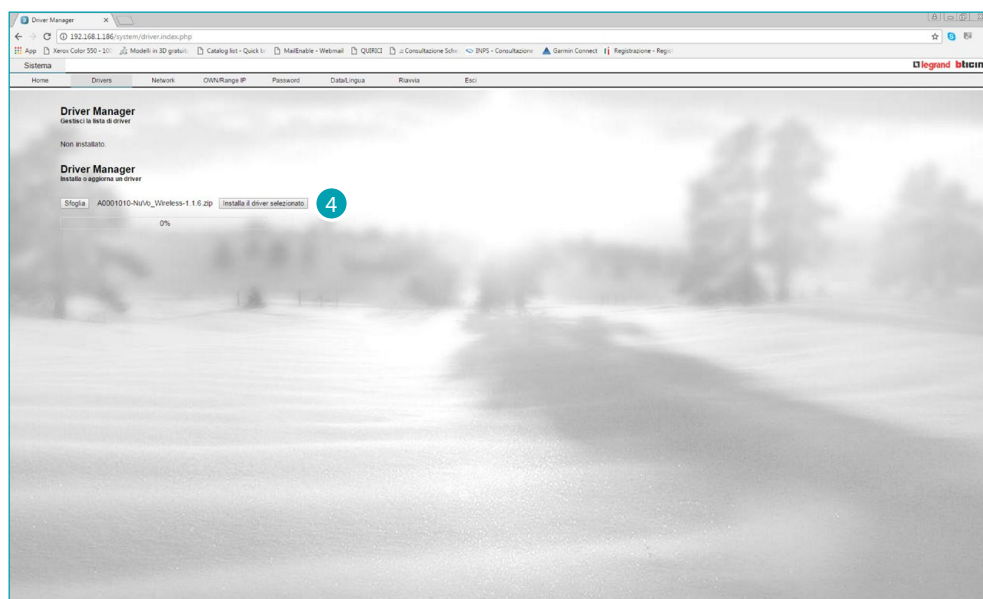
Installa driver



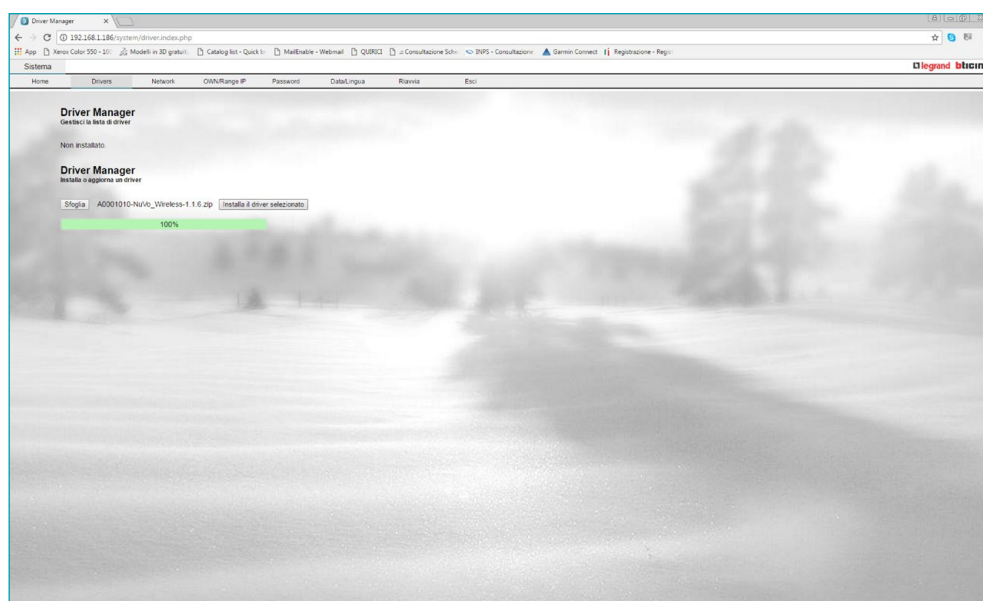
- 1 clicca per ricercare sul disco il file di installazione



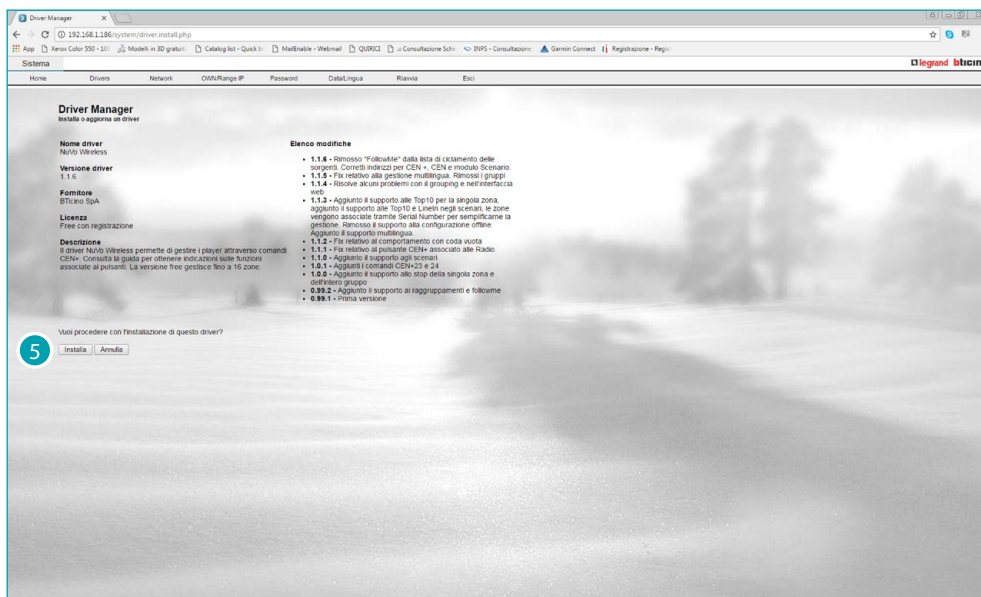
- 2 selezionalo
- 3 clicca per caricarlo



4 il file di aggiornamento è caricato, clicca per installarlo

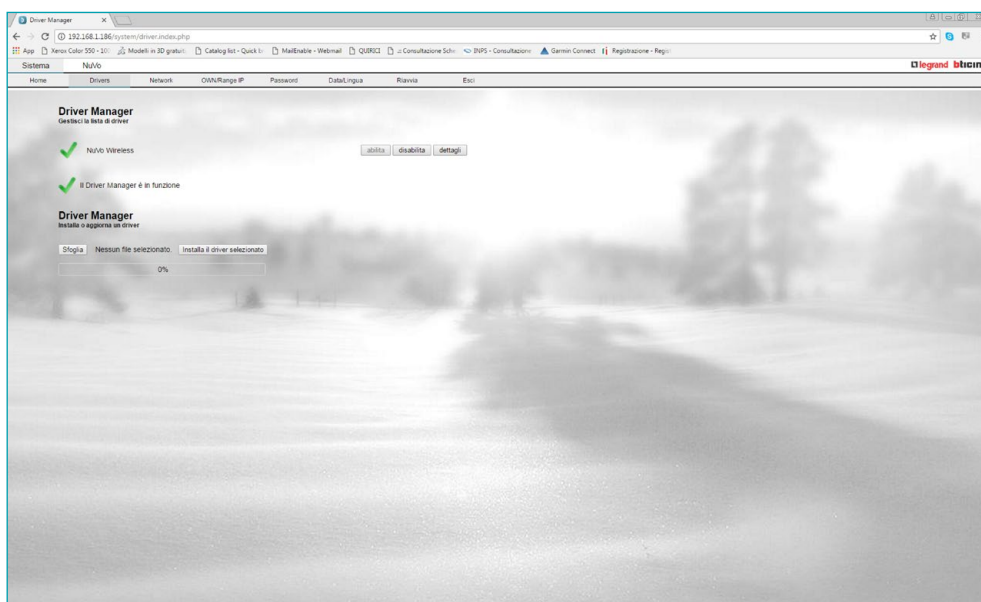


Attendi il termine del caricamento



Ti vengono mostrate le caratteristiche del driver che hai caricato

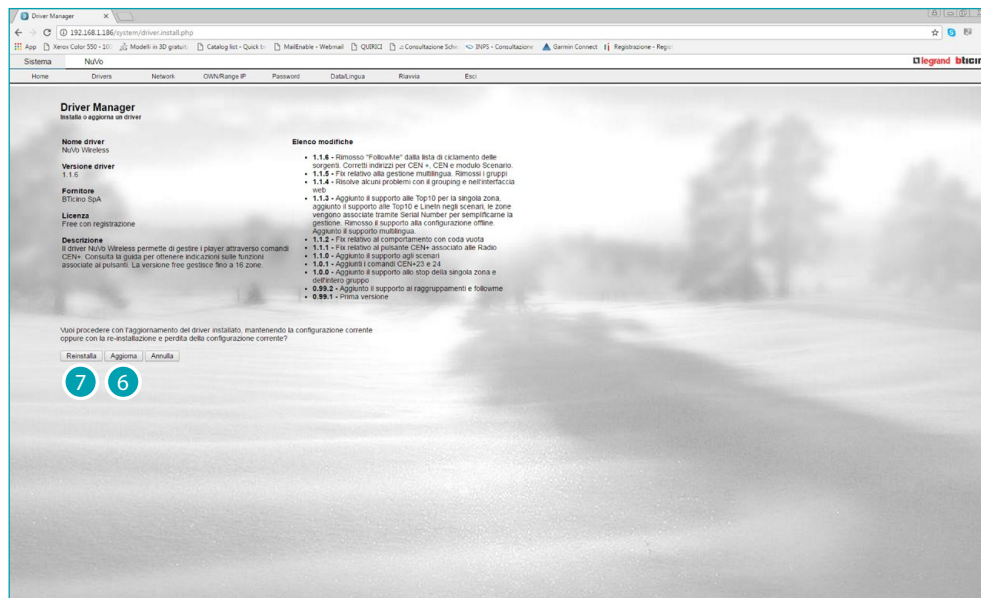
5 clicca per installarlo



Il driver è ora installato

Aggiorna driver

Nel caso in cui un driver è già installato e vuoi eseguire l'aggiornamento ad una nuova versione, ripeti la [procedura precedente](#) fino al punto 5, poi:

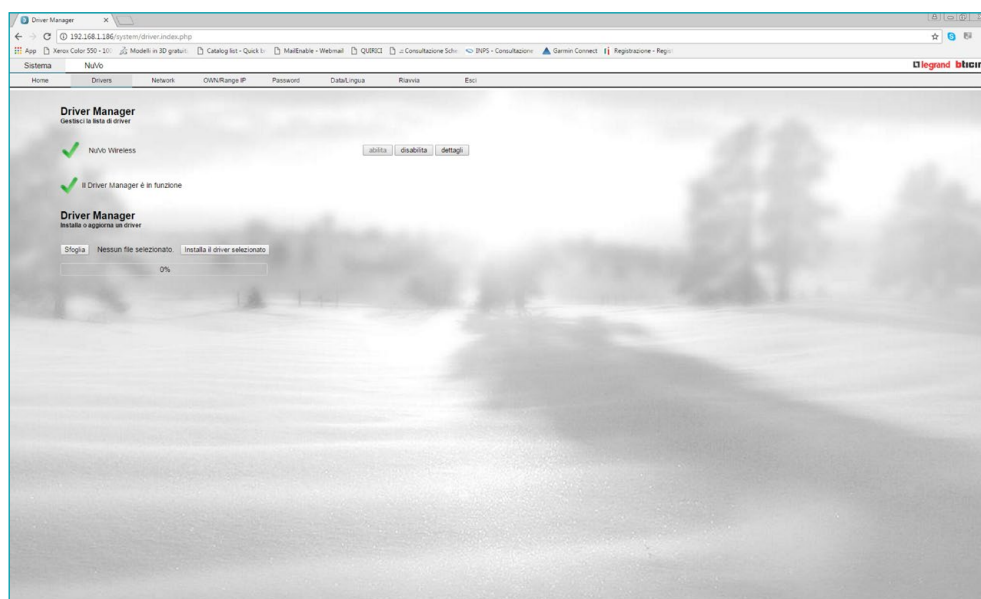


Ti vengono mostrate le caratteristiche della nuova versione del driver

6 clicca aggiornare il driver mantenendo la configurazione

Oppure

7 clicca per reinstallarlo e perdere la configurazione corrente

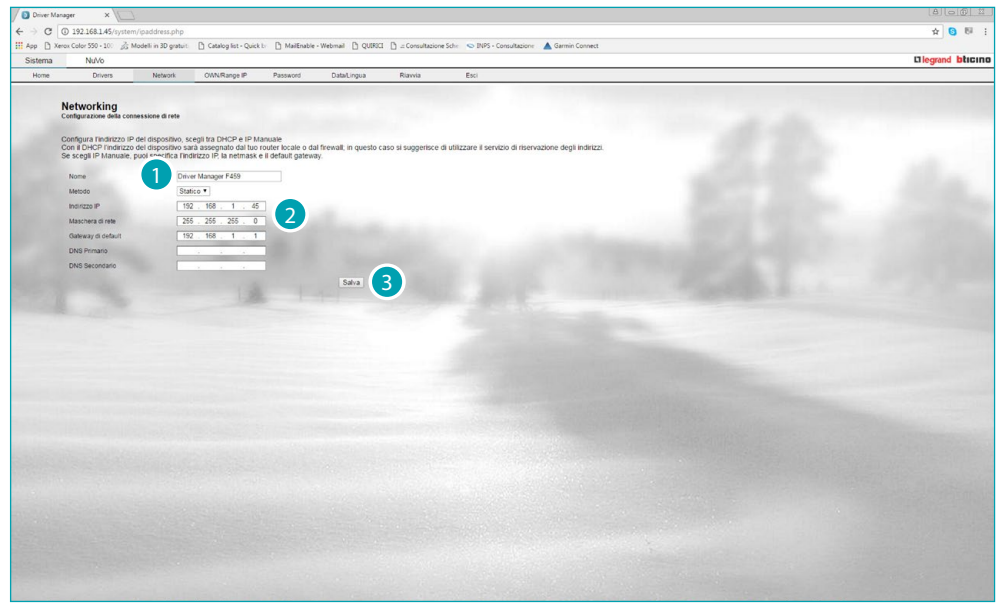


Il driver è ora aggiornato

Network

In questa pagina puoi inserire i parametri di connessione alla rete Ethernet.

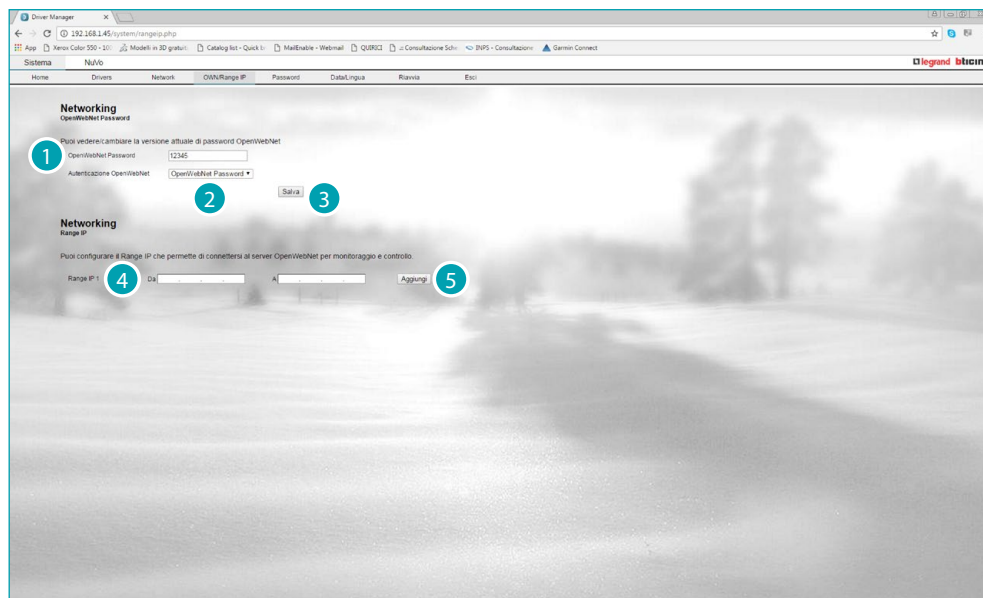
Attenzione: Prima di modificare i valori di default, contatta l'amministratore di rete. Valori errati, oltre a non rendere il servizio attivo, possono causare malfunzionamenti nella comunicazione di altre apparecchiature di rete.



- 1 Inserisci un nome per il driver manager
- 2 Inserisci i parametri di connessione:
 - Metodo** - seleziona se l'indirizzo è di tipo statico (in questo caso è necessario inserire i parametri sotto riportati), o di tipo dinamico DHCP.
 - Indirizzo IP e maschera di rete** - inserisci i parametri tipici delle reti con protocollo TCP/IP, necessari all'individuazione del dispositivo all'interno della rete locale.
 - DNS primario e DNS secondario** - Inserisci l'indirizzo IP primario e secondario dell'Internet Service Provider (ISP) forniti all'atto della sottoscrizione dell'abbonamento.
- 3 clicca per salvare la configurazione

Own/Range IP

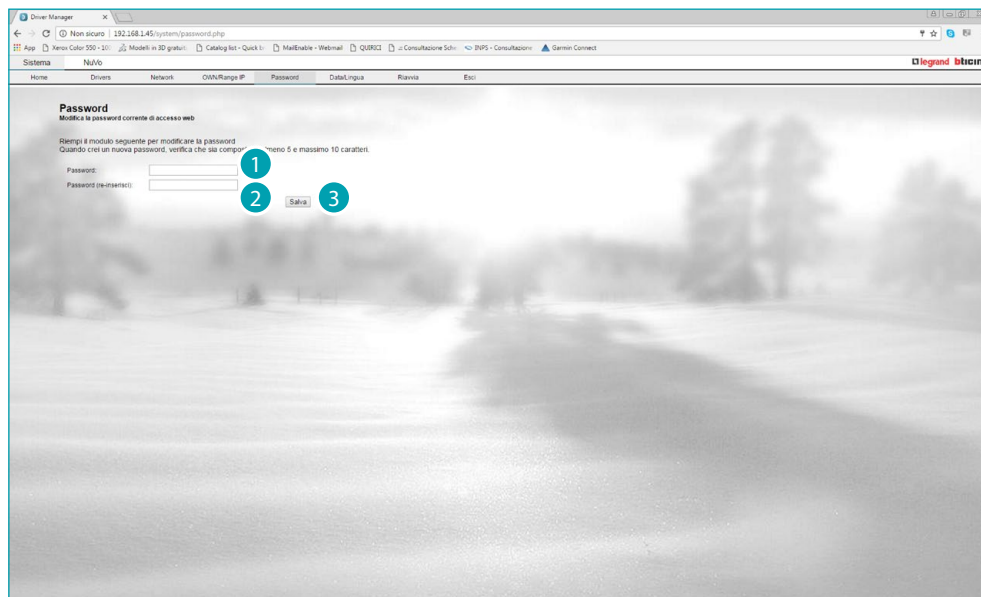
In questa pagina puoi impostare la password OPEN e il range di indirizzi IP che possono accedere al driver manager senza l'utilizzo di tale password



- 1 Inserisci la password open
- 2 seleziona se l'algoritmo di autenticazione è di tipo HMAC
- 3 clicca per salvare
- 4 Seleziona il range di indirizzi IP che non richiederà password open per autenticazione in rete locale
- 5 Clicca per confermare

Password

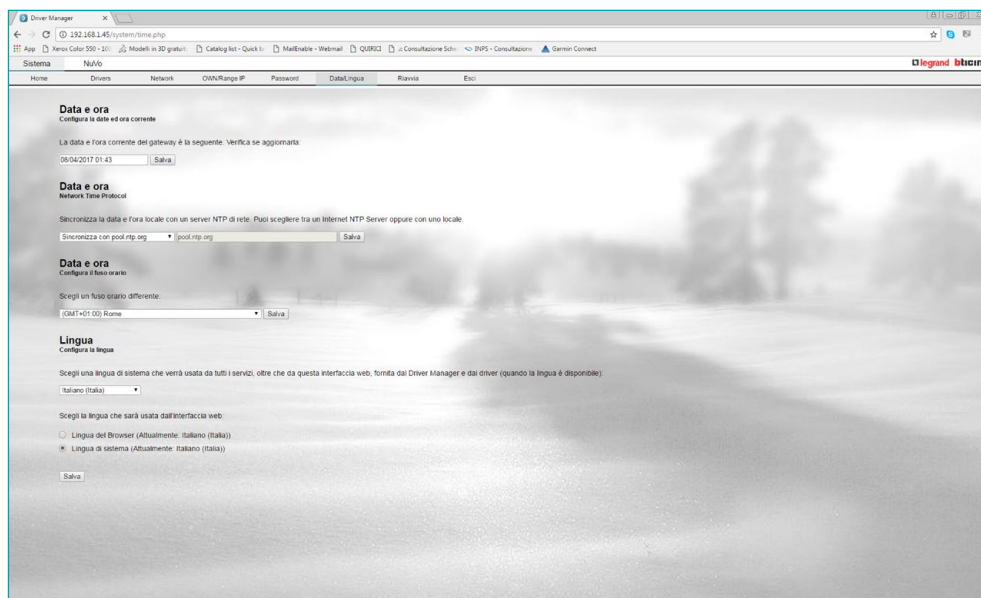
In questa pagina puoi modificare la password di accesso alle pagine web, inserendone una nuova (da 8 a 10 caratteri) a tua scelta. La password di default è Admin123.



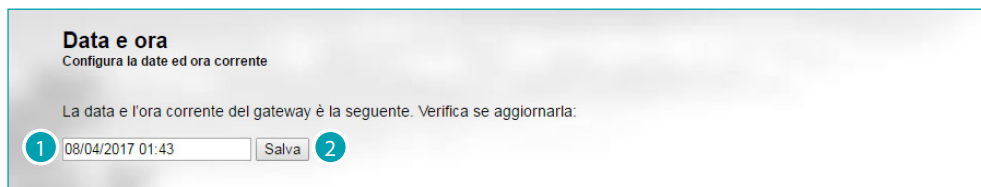
- 1 Digita la nuova password
- 2 Digitala nuovamente per conferma
- 3 Clicca per salvare

Data/Lingua

In questa pagina puoi impostare la data /ora e la lingua del sistema e delle pagine web.



Imposta data/ora manualmente

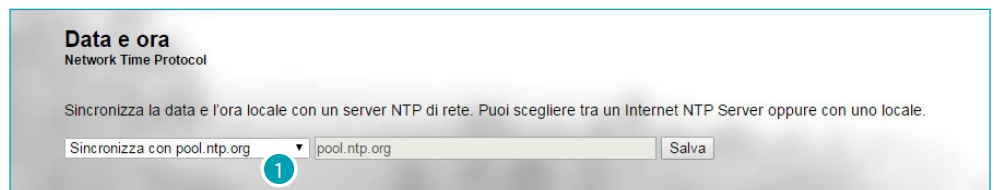


- 1 Inserisci la data e l'ora corrette
- 2 Clicca per salvare

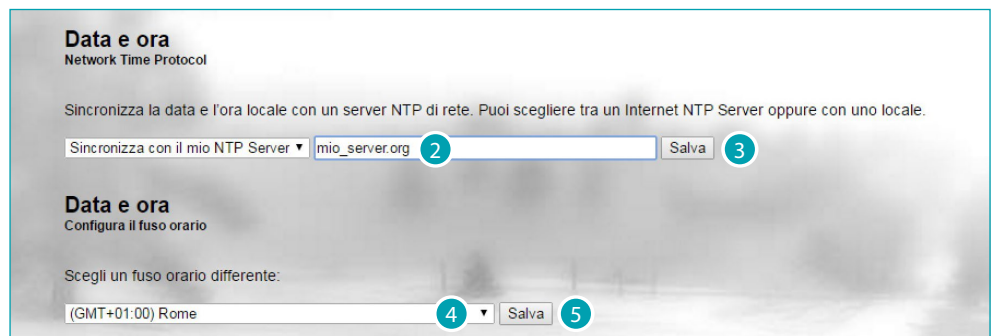
Imposta data/ora automatica

Hai inoltre la possibilità di impostare data e ora aggiornate automaticamente da un server NTP. Il Network Time Protocol, in sigla NTP, è un protocollo per sincronizzare gli orologi del sistema in maniera automatica prelevando i dati corretti da Internet.

Nota: il driver manager ha sempre la funzione di orologio slave all'interno del sistema SCS.



- 1 Seleziona eventualmente un altro server NTP diverso da quello di default



- 2 Inserisci l'indirizzo del server
- 3 clicca per salvare
- 4 Seleziona la zona utile per individuare il fuso orario corretto
- 5 clicca per salvare

Imposta lingua

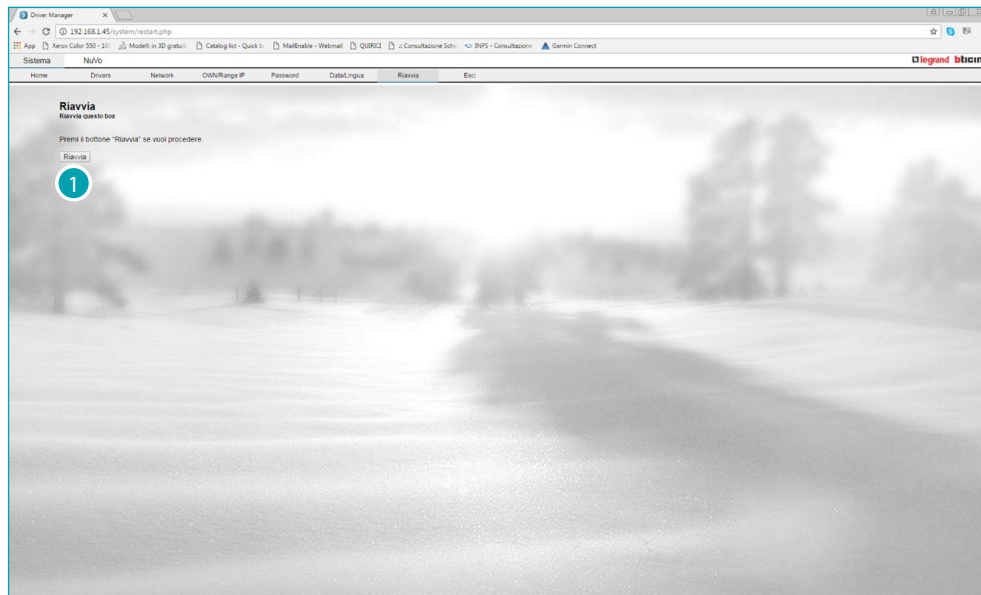
Puoi selezionare la lingua del driver (quando disponibile) e quella dell'interfaccia web



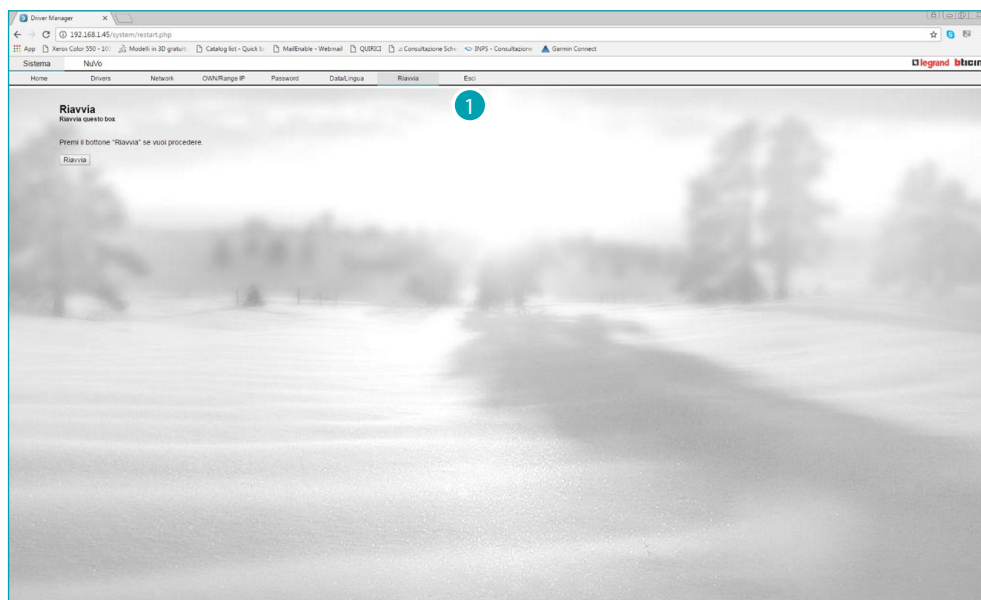
- 1 seleziona la lingua del driver
- 2 seleziona se, come lingua dell'interfaccia web, verrà usata quella del browser o quella del sistema
- 3 clicca per salvare

Riavvia/Esci

In questa pagina puoi eseguire il riavvio del sistema



1 Clicca per riavviare il sistema, dopo circa due minuti verrai reindirizzato alla home page oppure



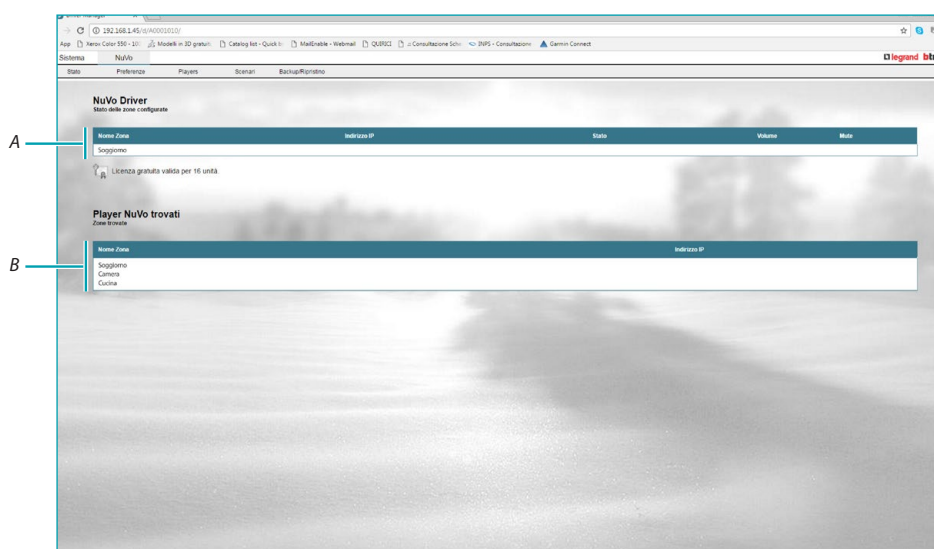
1 Clicca per uscire, per rientrare dovrai eseguire l'autenticazione

Driver Nuvo

In questa sezione puoi gestire le funzioni audio Nuvo associandole ai comandi Myhome. Puoi inoltre creare degli scenari che attivano delle azioni del sistema Nuvo.

Stato

In questa pagina puoi visualizzare i player/zone trovati sotto la stessa rete del driver manager e quelli configurati, cioè quelli a cui è stato associato un comando my home, tramite l'apposita [procedura](#):



A Player/zone configurati

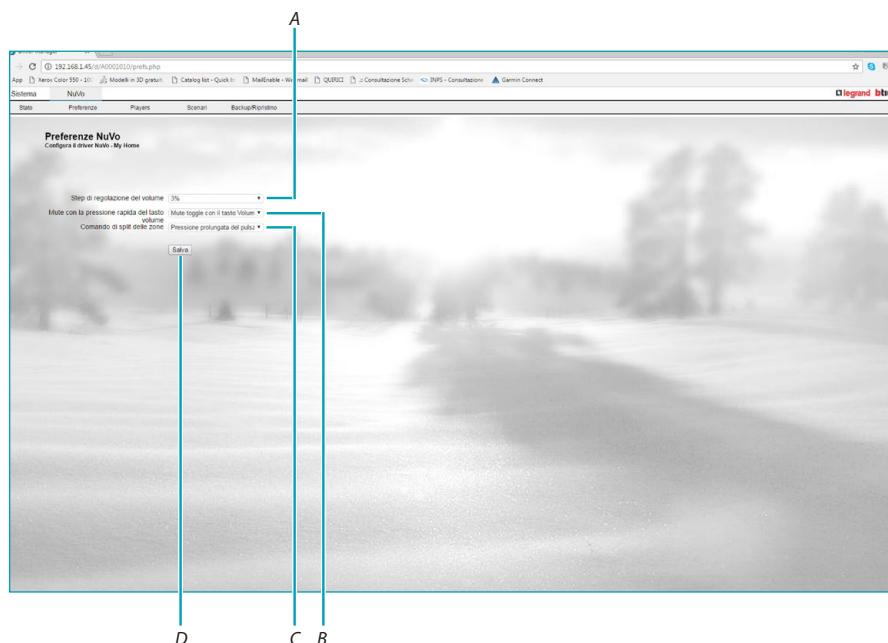
Nome: Nome zona configurata
 Indirizzo ip: Indirizzo di rete del player
 Stato: stato di connessione del player
 Volume: volume attuale del player
 Mute: stato funzione mute del player

B Player/zone i player/zone trovati sotto la stessa rete del driver manager

Nome: nome zone trovate in rete
 Indirizzo ip: indirizzo delle zone trovate

Preferenze

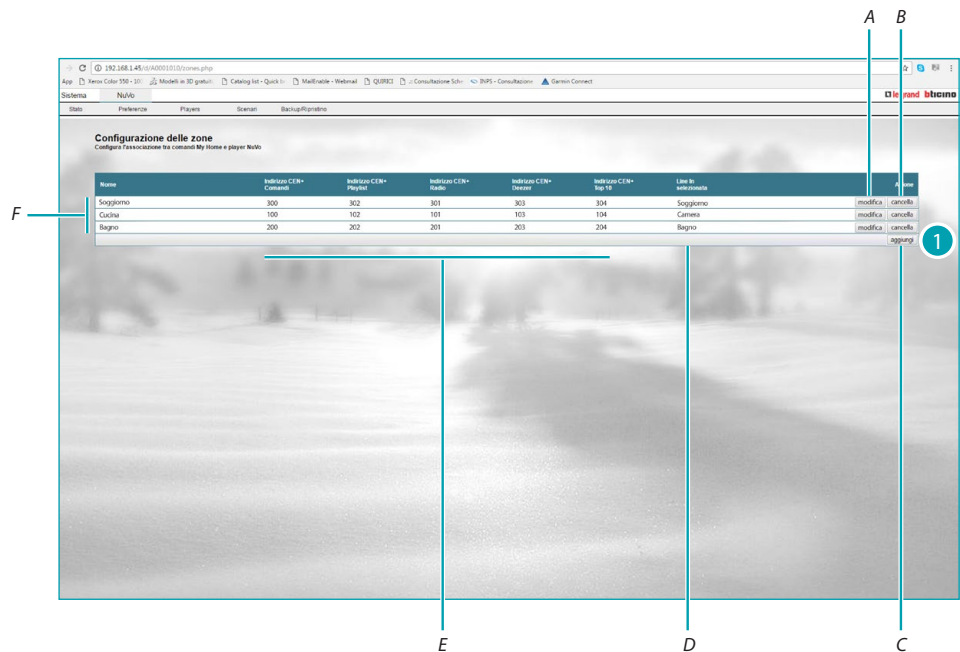
In questa pagina puoi configurare alcuni parametri generali per il controllo del driver Nuvo.



- A** Step di regolazione volume : imposta la variazione percentuale del volume(3,5,10%), che si ottiene agendo sul comando.
- B** Mute con la pressione rapida del tasto volume: premendo il tasto volume con pressione prolungata, puoi regolare il volume in modalità classica. Configurando questo campo puoi gestire la funzione mute premendo brevemente i tasti volume, in particolare, impostando la:
- 1° opzione: premendo brevemente e ciclicamente il tasto diminuisci volume (-), attivo/disattivo la funzione mute premendo brevemente il tasto aumenta volume (+) disabilito la funzione mute
 - 2° opzione: premendo brevemente il tasto diminuisci volume (-) abilito premendo brevemente il tasto aumenta volume (+) disabilito la funzione mute
 - 3° opzione: la funzione mute non viene gestita con la pressione breve
- C** Comando di split delle zone: configurando questo campo puoi impostare in diverse modalità che, premendo i tasti Stop o Follow me, vengano disaggregate le zone (aggragate in precedenza tramite i comandi cen 30 e 31 nell'[apposita pagina](#) oppure tramite app Nuvo Player) In particolare, impostando la:
- 1° opzione: premendo in maniera prolungata il tasto Stop o Follow me, disaggrego le zone (ungroup)
 - 2° opzione: premendo in maniera prolungata il tasto Follow me, disaggrego le zone (ungroup)
 - 3° opzione: premendo in maniera prolungata il tasto Stop, disaggrego le zone (ungroup)
 - 4° opzione: la funzione disaggrega zone non viene gestita
- D** Salvo la configurazione impostata

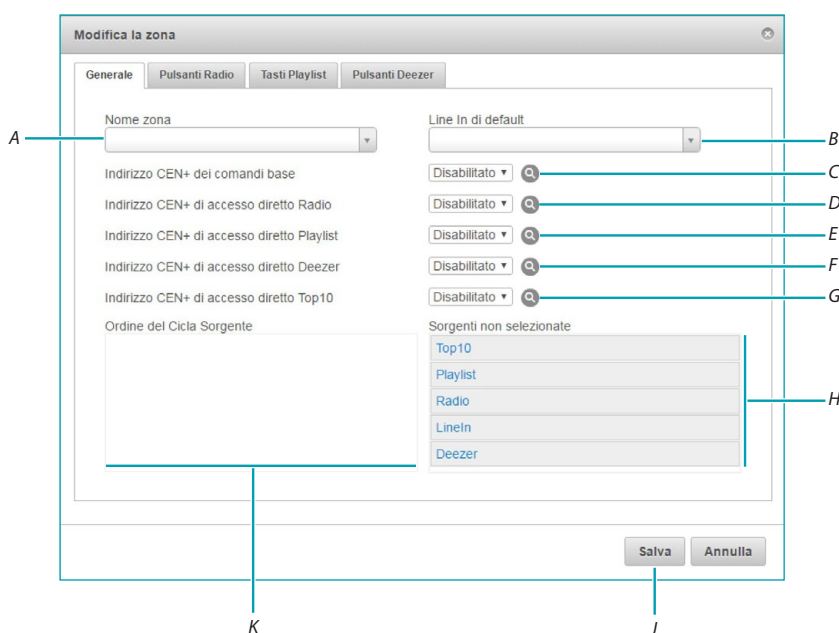
Players/Zone

In questa pagina puoi creare una nuova zona e configurarla allo scopo di gestire l'impianto di diffusione sonora attraverso varie funzioni che ti consentono di, utilizzando comandi configurati in modalità Scenario programmato PLUS, attivare funzioni audio, riprodurre in maniera diretta stazioni radio, playlist e i contenuti della top 10.



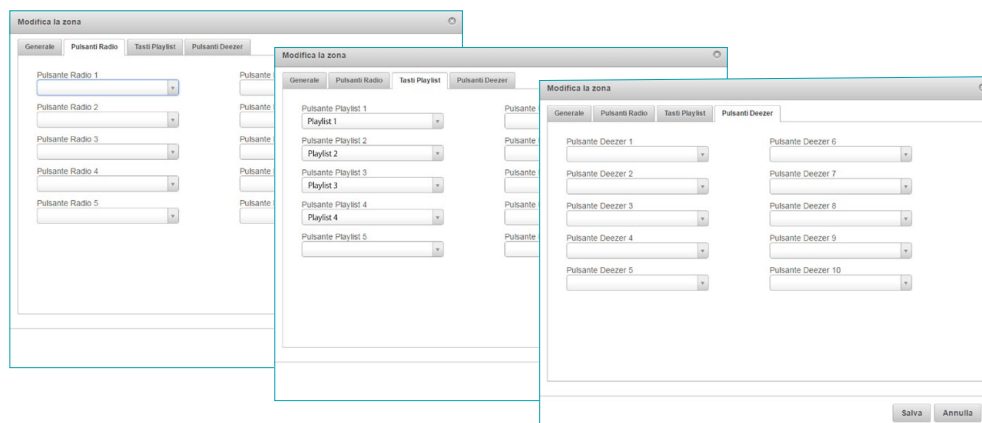
- A Modifica zona, apre il pannello per configurare le funzioni
- B Cancella zona
- C Aggiunge una nuova zona, apre il pannello per configurare le funzioni
- D Visualizza quale zona (dispositivo collegato all'ingresso "line in") è utilizzata come sorgente
- E Visualizza quali funzioni sono configurate e il numero del comando Scenario programmato PLUS utilizzato per l'associazione con il pulsante My home
- F Elenco delle zone configurate

- 1 clicca il tasto aggiungi/modifica per accedere al pannello di configurazione



- A Nome zona
- B Seleziona se utilizzare il dispositivo collegato all'ingresso "line in" del player o di altri player.
- C Comandi base: associa ad un pulsante presente sull'impianto (opportunamente configurato in modalità Scenario programmato PLUS), una funzione audio.
- D Accesso diretto radio: associa ad un pulsante presente sull'impianto (opportunamente configurato in modalità Scenario programmato PLUS), la possibilità di riprodurre fino a 10 Radio ip (la lista delle radio è configurabile nell'apposita sezione).
- E Accesso diretto playlist: associa ad un pulsante presente sull'impianto (opportunamente configurato in modalità Scenario programmato PLUS), la possibilità di riprodurre fino a 10 playlist presenti nel sistema Nuvo (la lista delle playlist è configurabile nell'apposita sezione).
- F Accesso diretto Deezer (APP Nuvo player): associa ad un pulsante presente sull'impianto (opportunamente configurato in modalità Scenario programmato PLUS), la possibilità di riprodurre fino a 10 playlist Deezer (la lista delle playlist è configurabile nell'apposita sezione).
- G Accesso diretto Top 10 (APP Nuvo player) : associa ad un pulsante presente sull'impianto (opportunamente configurato in modalità Scenario programmato PLUS), la possibilità di riprodurre i contenuti della Top 10 (configurabile con l'app Nuvo player)
- H sorgenti disponibili per creare lista sorgenti per comando cicla sorgenti
- J salva la zona
- K Zona dove trascinare le sorgenti disponibili per creare la lista sorgenti per il comando cicla

Per i comandi dei punti d,e,f, devi selezionare i contenuti nei pannelli specifici

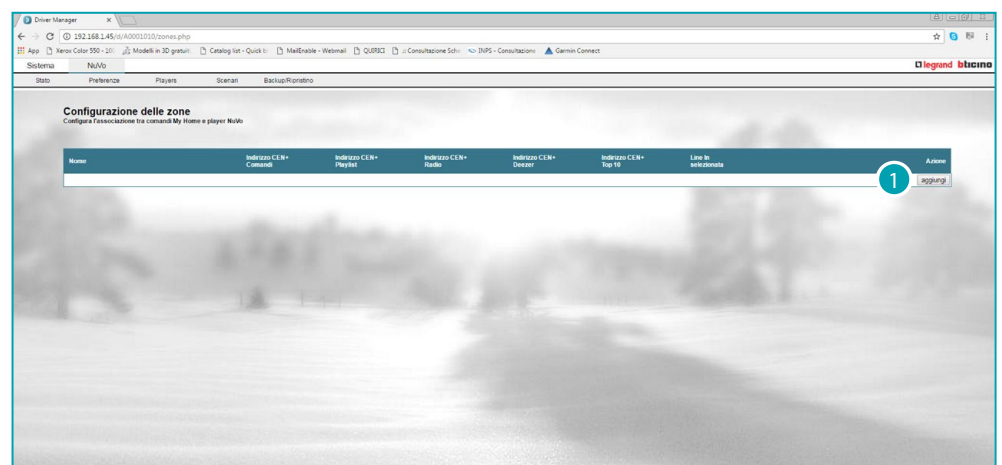


Aggiungi e configura una zona

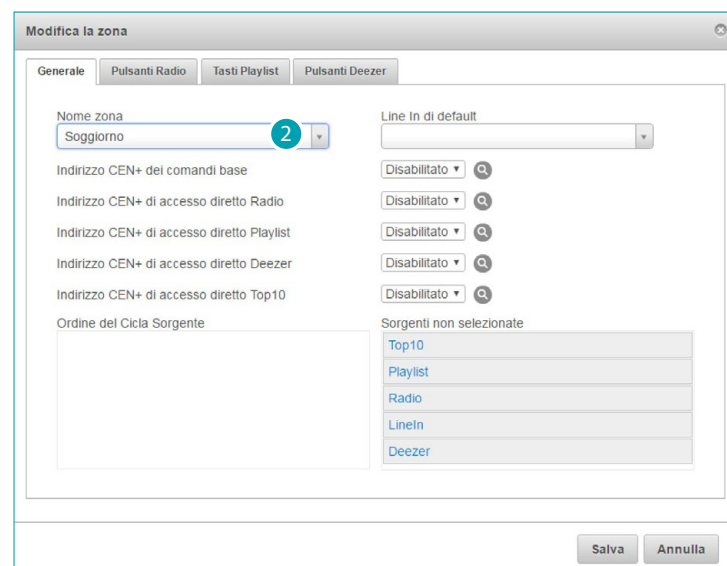
In base al tipo di player installato nel tuo impianto puoi comandare una o più zone. Le zone devono essere state create in precedenza con l'app Nuvo player.

In questo esempio di procedura, verrà mostrato come creare una zona "Soggiorno" (player e casse collegate posizionate in soggiorno) gestita da comandi opportunamente configurati, in particolare

- 1 comando h4652/2 attivi/ che disattivi la sorgente sonora e alzi/abbassi il volume, esegua il cambio di sorgente (da lista sorgente impostata) e il cambio brano (Scenario programmato PLUS 300)
- 1 comando h4652/2 che attivi in maniera diretta 2 radio e 2 playlist (Scenario programmato PLUS 301 e 302)
- 1 comando h4652/2 che attivi in maniera diretta 2 playlist Deezer e 2 contenuti della Top ten (Scenario programmato PLUS 303 e 304)



- 1 clicca per aggiungere una zona



- 2 seleziona la zona da comandare tra quelle disponibili

Comandi base

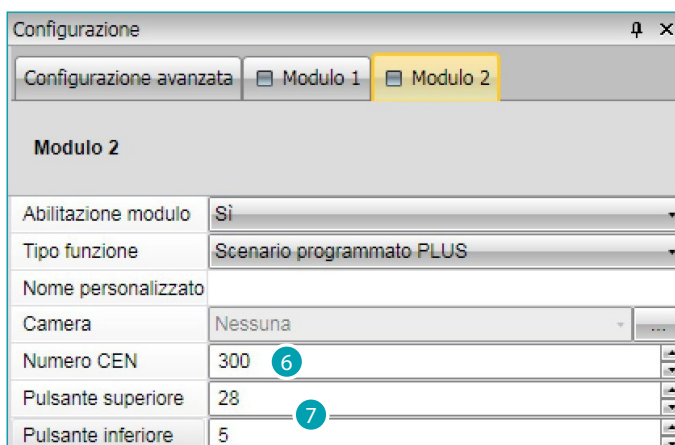
Ora definisco quali funzioni verranno attivate quando verrà premuto il pulsante del comando sull'impianto, per fare questo devo aver precedentemente assegnato al comando presente sull'impianto un indirizzo Scenario programmato PLUS per attuare differenti funzioni

Tramite il software MyHOME_Suite configuro il comando (ad esempio un I4652/2)definendo:

Configurazione	
Configurazione avanzata Modulo 1 Modulo 2	
Modulo 1	
Abilitazione modulo	Sì
Tipo funzione	Scenario programmato PLUS 3
Nome personalizzato	
Camera	Nessuna
Numero CEN	300 4
Pulsante superiore	23
Pulsante inferiore	24 5

- 3 che il comando svolgerà la funzione di scenario programmato PLUS
- 4 il numero Scenario programmato PLUS da attribuire al comando (1-2047)
- 5 il numero corrispondente al pulsante Scenario programmato PLUS (ricavandolo dalla tabella funzioni) da abbinare al tasto superiore/inferiore del modulo 1 del dispositivo

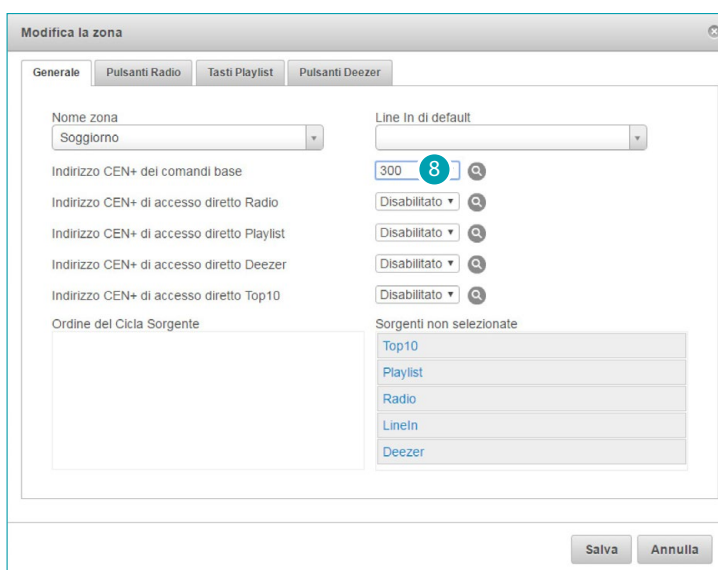
PULSANTE	DESCRIZIONE	NOTE
1	Play	Riproduzione semplice, se la coda del player è vuota, inizia la prima opzione di Source Cycle (Ciclo sorgente)
2	Stop	Stop (o pausa) (scollegamento della zona tenendo premuto a lungo)
3	Volume Up	(Volume Su) Toglie l'opzione "silenzioso" premendo una sola volta, se abilitato durante la configurazione globale.
4	Volume Down	(Volume Giù) Silenzia o abilita l'opzione "Mute" (silenzioso) premendo una volta, se abilitato durante la configurazione globale
5	Next item on queue	Prossimo elemento in coda
6	Previous item on queue	Elemento precedente in coda
7	Mute toggle	Tasto silenzioso ciclico
8	Mute	Silenzioso
9	Unmute	Disabilita opzione silenzioso
10	Volume 0%	
11	Volume 10%	
12	Volume 20%	
13	Volume 30%	
14	Volume 40%	
15	Volume 50%	
16	Volume 60%	
17	Volume 70%	
18	Volume 80%	
19	Volume 90%	
20	Volume 100%	
21	Play	Riproduzione avanzata, se la coda del player è vuota inizia la prima opzione di Source Cycle (Ciclo Sorgente), altrimenti esegue il comando successivo. Source Cycle (Ciclo Sorgente) mantenendo premuto.
23	ON + Volume UP	ON con pressione breve - UP Volume con pressione prolungata
24	OFF + Volume DOWN	OFF con pressione breve - DOWN Volume con pressione prolungata
27	Follow Me	Mantieni sorgente
28	Source Cycle	Ciclo sorgente
29	Line In	Ingresso linea
30	Aggrega zone	
31	Disaggrega zone	



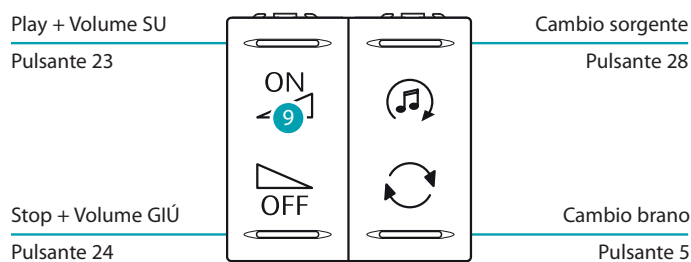
Ripeti l'operazione anche per il modulo 2 impostando :

- 6 lo stesso numero Scenario programmato PLUS
- 7 i numeri corrispondenti ad altre funzioni da abbinare al pulsante inferiore/superiore del modulo 2

Ora posso abbinare il numero CEN + (Scenario programmato PLUS) alla funzione comandi base

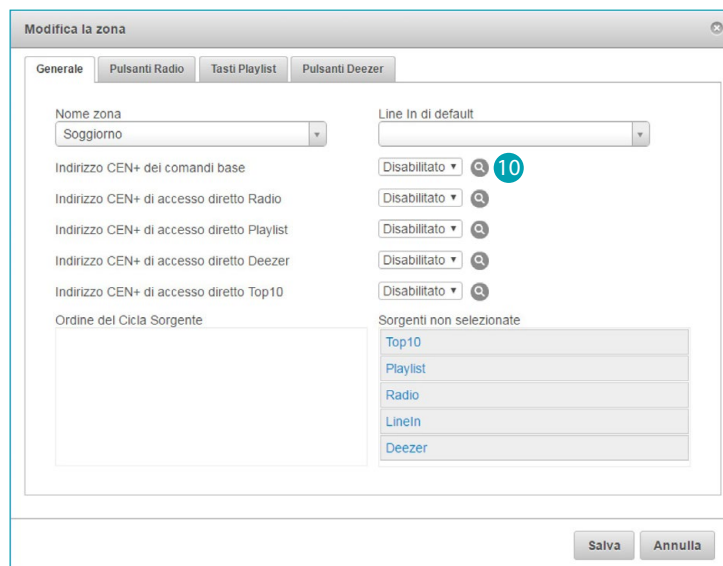


8 seleziono il comando Scenario programmato PLUS impostato in precedenza in MyHOME_Suite

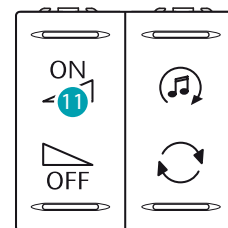
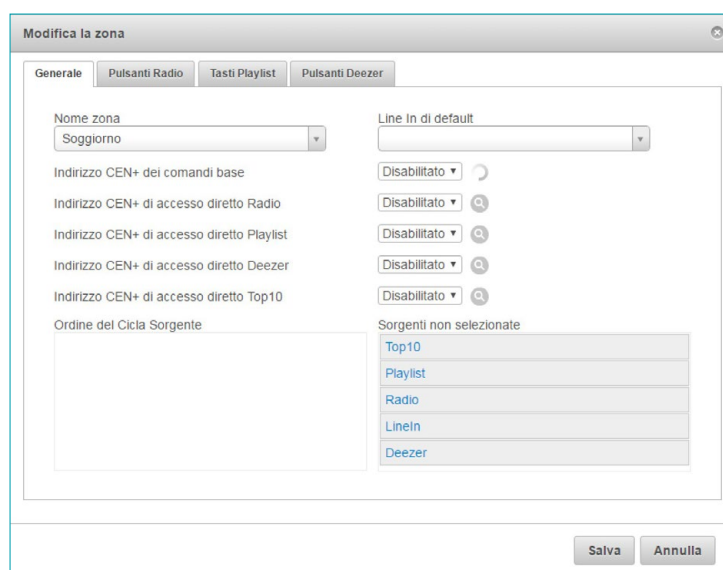


9 Dopo aver [salvato la zona](#) posso agire sul comando dell'impianto per attuare alcuni comandi base

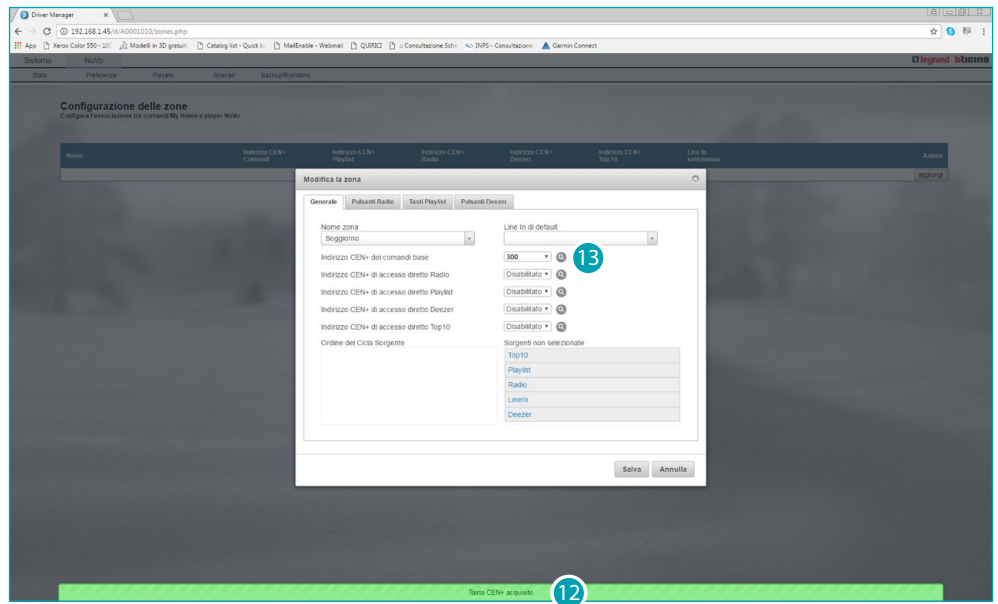
Nel caso in cui il comando sia già configurato con un indirizzo di Scenario programmato PLUS, posso trovarlo tramite la funzione cerca:



10 clicca per avviare la procedura automatica di abbinamento del comando



11 clicca entro 10 secondi un tasto qualsiasi del comando già configurato

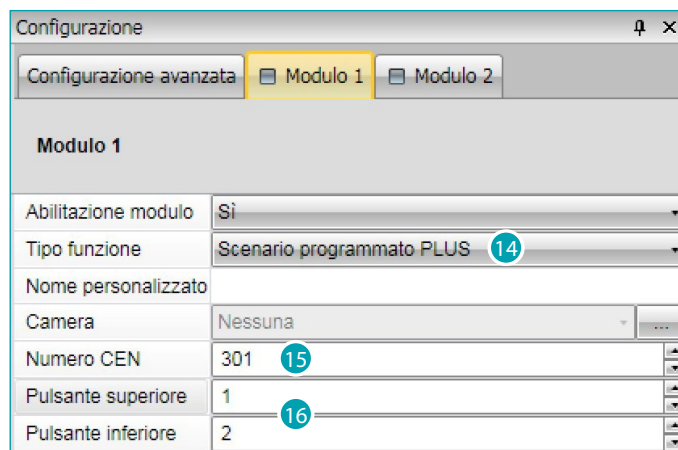


12 un messaggio confermerà il buon esito della procedura e

13 il numero CEN comparirà nel apposito campo

Funzione accesso diretto radio

Questa funzione ti permette di associare ad ogni pulsante del dispositivo di comando, una radio

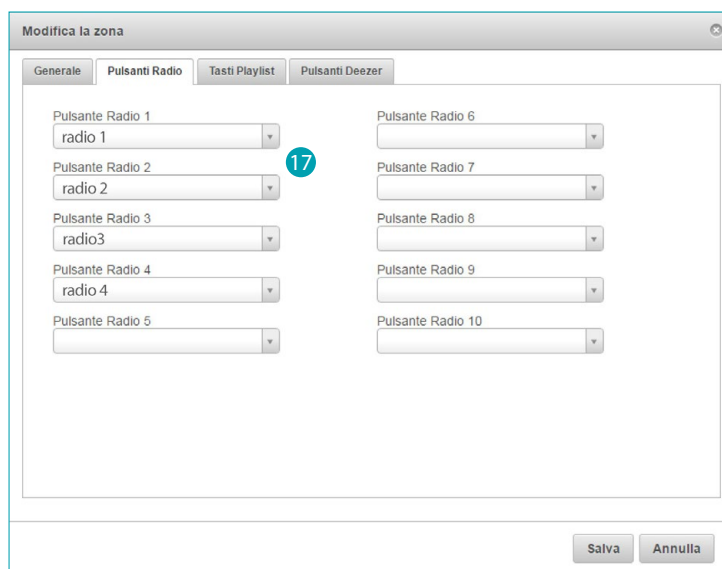


Tramite software MyHOME_Suite configuro il comando (ad esempio un L4652/2) definendo:

14 che il comando svolgerà la funzione di scenario programmato PLUS

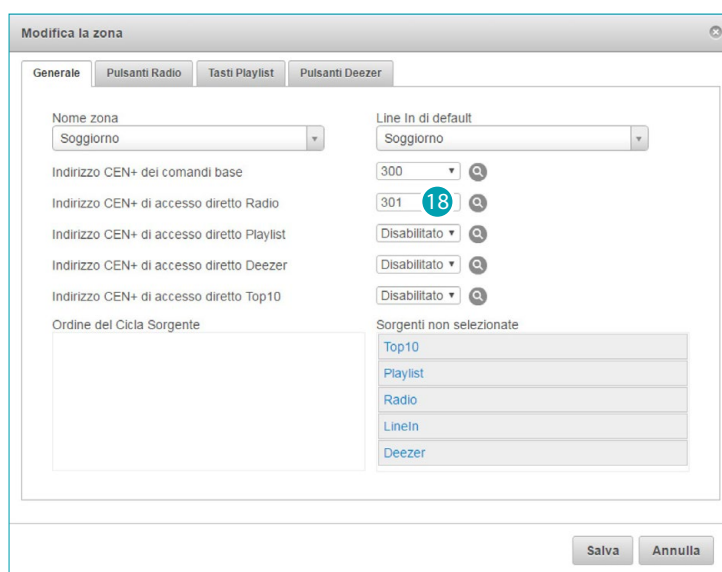
15 il numero Scenario programmato PLUS da attribuire al comando

16 Il numero del pulsante corrispondente alla radio da abbinare al tasto superiore/inferiore del modulo 1 del dispositivo

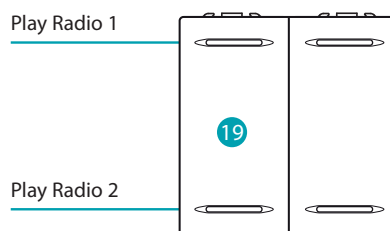


17 nella pagina pulsanti radio definisci le radio (solo se precedentemente aggiunte tramite app Nuvo player alla sezione Tunein>preferiti) disponibili per essere attivate alla pressione del tasto del comando

Ora posso abbinare il numero Scenario programmato PLUS alla funzione Accesso diretto radio



18 selezione il comando in modalità Scenario programmato PLUS impostato in precedenza in MyHOME_Suite



19 Dopo aver [salvato la zona](#) posso agire sul comando dell'impianto per attivare direttamente le stazioni radio

Funzione accesso diretto play list

Questa funzione ti permette di associare ad ogni pulsante del dispositivo di comando, una playlist di file presenti nel sistema Nuvo).

Per utilizzare questa funzione, devi creare delle playlist tramite appositi software (es Window mwdia player, Itunes, ecc). Una volta create, puoi condividerle in rete tramite il software Nuvo music share, oppure salvarle su un supporto di archiviazione (es chiavetta usb), e collegarlo all'ingresso usb del player.

Configurazione	
Configurazione avanzata Modulo 1 Modulo 2	
Modulo 2	
Abilitazione modulo	Si
Tipo funzione	Scenario programmato PLUS 20
Nome personalizzato	
Camera	Nessuna
Numero CEN	302 21
Pulsante superiore	3 22
Pulsante inferiore	4

Tramite software MyHOME_Suite configuro il modulo 2 del comando già utilizzato in precedenza per le radio, impostando però un Indirizzo di scenario programmato PLUS diverso, definendo:

20 che il comando svolgerà la funzione di scenario programmato PLUS

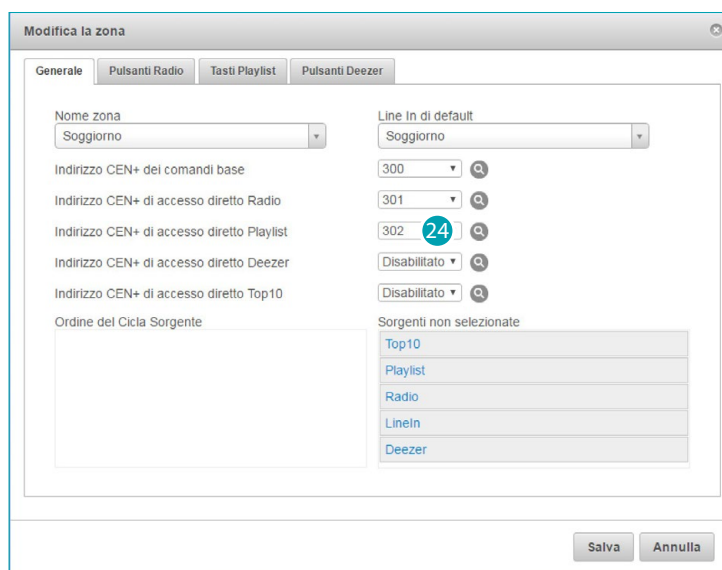
21 il numero Scenario programmato PLUS da attribuire al comando

22 il numero del pulsante corrispondente alla playlist da abbinare al tasto superiore/inferiore del modulo 2 del dispositivo

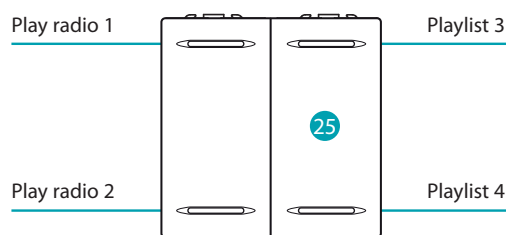
Modifica la zona	
Generale Pulsanti Radio Tasti Playlist Pulsanti Deezer	
Pulsante Playlist 1	Pulsante Playlist 6
Playlist 1 23	
Pulsante Playlist 2	Pulsante Playlist 7
Playlist 2	
Pulsante Playlist 3	Pulsante Playlist 8
Playlist 3	
Pulsante Playlist 4	Pulsante Playlist 9
Playlist 4	
Pulsante Playlist 5	Pulsante Playlist 10
Salva Annulla	

23 nella pagina playlist definisci le playlist disponibili nel sistema Nuvo, per essere attivate alla pressione del tasto del comando

Ora posso abbinare l'indirizzo Scenario programmato PLUS alla funzione Accesso diretto playlist



24 selezione il comando in modalità Scenario programmato PLUS impostato in precedenza in MyHOME_Suite



25 Dopo aver [salvato la zona](#) posso agire sul comando dell'impianto per per attivare direttamente le playlist

Funzione accesso diretto play list deezer

Questa funzione ti permette di associare ad ogni pulsante del dispositivo di comando, una playlist DEEZER (servizio di musica in streaming che richiede una registrazione e un account).

Configurazione	
Configurazione avanzata	
Modulo 1	
Abilitazione modulo	Sì
Tipo funzione	Scenario programmato PLUS 26
Nome personalizzato	
Camera	Nessuna
Numero CEN	303 27
Pulsante superiore	1 28
Pulsante inferiore	2

Tramite software MyHOME_Suite configuro il comando (ad esempio un I4652/2)definendo:

26 che il comando svolgerà la funzione di scenario programmato PLUS

27 il numero Scenario programmato PLUS da attribuire al comando

28 il numero del pulsante corrispondente alla playlist Deezer da abbinare al tasto superiore/ inferiore del modulo 1 del dispositivo

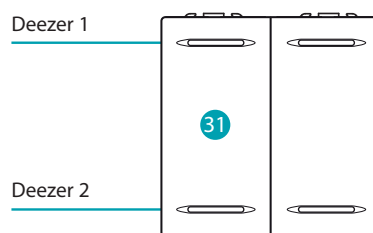
Modifica la zona	
Pulsanti Deezer	
Pulsante Deezer 1	Pulsante Deezer 6
Deezer 1	
Pulsante Deezer 2 29	Pulsante Deezer 7
Deezer 2	
Pulsante Deezer 3	Pulsante Deezer 8
Deezer 3	
Pulsante Deezer 4	Pulsante Deezer 9
Deezer 4	
Pulsante Deezer 5	Pulsante Deezer 10

Salva Annulla

29 nella pagina plat list Deezer definisci le playlist disponibili nel servizio Deezer, per essere attivate alla pressione del tasto del comando

Ora posso abbinare l'indirizzo Scenario programmato PLUS alla funzione Accesso diretto playlist Deezer

30 seleziono il comando in modalità Scenario programmato PLUS impostato in precedenza in MyHOME_Suite



31 Dopo aver [salvato la zona](#) posso agire sul comando dell'impianto per attivare direttamente le playlist

Funzione accesso diretto top 10

Questa funzione ti permette di associare ad un pulsante presente sull'impianto, la riproduzione dei contenuti presenti nella Top 10 dell'app Nuvo.

The screenshot shows the 'Configurazione' window with 'Modulo 2' selected. The configuration table is as follows:

Modulo 2	
Abilitazione modulo	Sì
Tipo funzione	Scenario programmato PLUS ³²
Nome personalizzato	
Camera	Nessuna
Numero CEN	304 ³³
Pulsante superiore	6 ³⁴
Pulsante inferiore	7

Tramite software MyHOME_Suite configuro il modulo 2 del comando già utilizzato in precedenza per le playlist Deezer, impostando però un indirizzo Scenario programmato PLUS diverso, definendo:

32 che il comando svolgerà la funzione di scenario programmato PLUS

33 il numero 9 da attribuire al comando

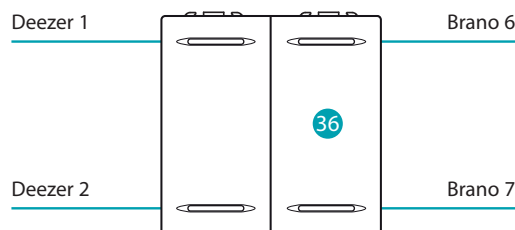
34 il numero del pulsante corrispondente alla posizione nella Top ten del contenuto interessato, da abbinare al tasto superiore/inferiore del modulo 2 del dispositivo

Ora posso abbinare indirizzo Scenario programmato PLUS alla funzione Accesso diretto Top 10

The screenshot shows the 'Modifica la zona' window with the 'Pulsanti Deezer' tab selected. The configuration is as follows:

Modifica la zona	
Nome zona	Soggiorno
Line In di default	Soggiorno
Indirizzo CEN+ dei comandi base	300
Indirizzo CEN+ di accesso diretto Radio	301
Indirizzo CEN+ di accesso diretto Playlist	302
Indirizzo CEN+ di accesso diretto Deezer	303
Indirizzo CEN+ di accesso diretto Top10	304 ³⁵
Ordine del Cicla Sorgente	Sorgenti non selezionate
	Top10
	Playlist
	Radio
	LineIn
	Deezer

35 seleziono il comando in modalità Scenario programmato PLUS impostato in precedenza in MyHOME_Suite

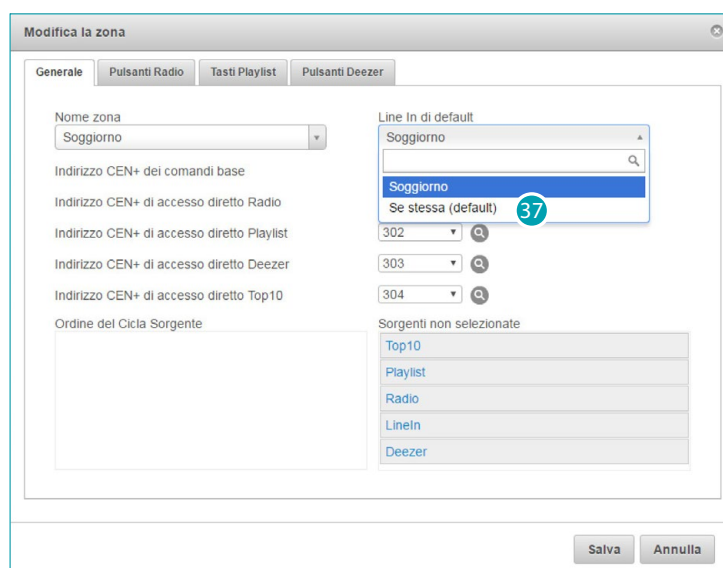


36 Dopo aver [salvato la zona](#) posso agire sul comando dell'impianto per riprodurre i contenuti della Top ten

Per completare la configurazione della zona, devi impostare la Line in di default e l'ordine del ciclo sorgenti

Line in di default

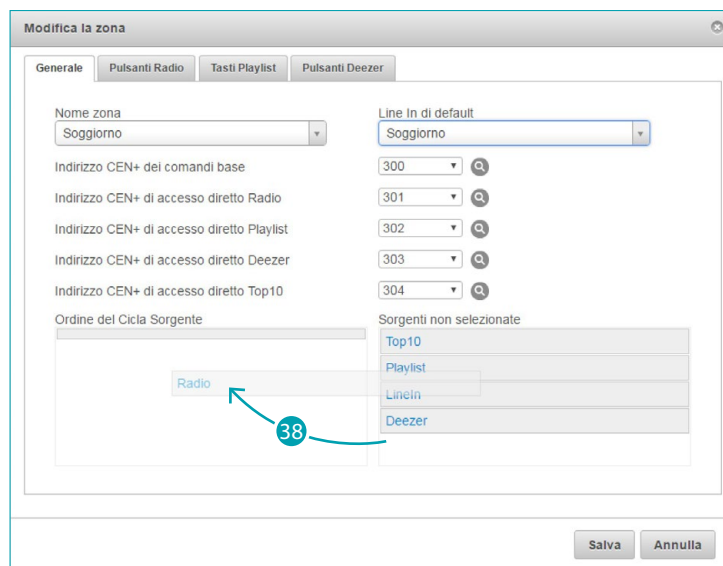
In questo campo puoi impostare la sorgente "line in" di default, cioè selezionare se utilizzare il dispositivo collegato all'ingresso "line in" del player o di altri player.



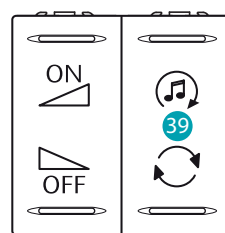
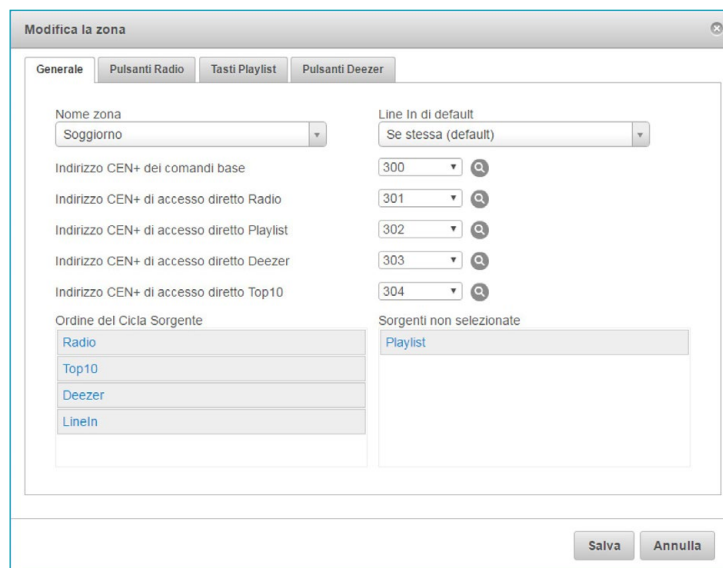
37 seleziona "se stessa" per impostare come sorgente il collegamento al player stesso oppure seleziona il player desiderato.

Ordine sorgenti del ciclo sorgenti

In questo campo posso creare una lista delle sorgenti utilizzata dal comando "ciclo sorgenti"



38 trascina le sorgenti nel campo di sinistra per impostare quelle che faranno parte della lista sorgenti e l'ordine in cui verranno ciclitate



Cambio sorgente

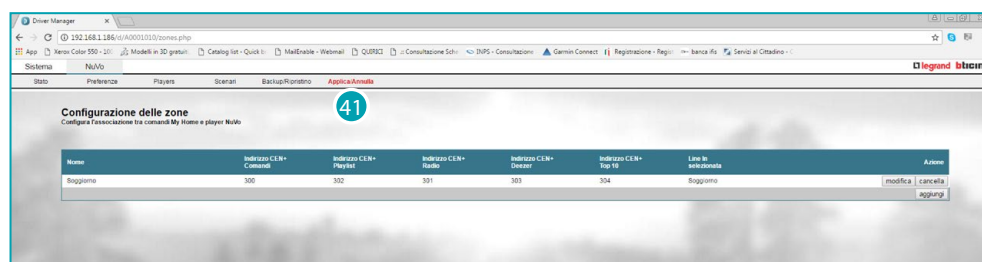
Pulsante 28

39 Dopo aver [salvato la zona](#), premendo il tasto ciclo del comando opportunamente configurato come comando base, verranno selezionate le radio, poi le top 10 ecc, secondo la lista impostata.

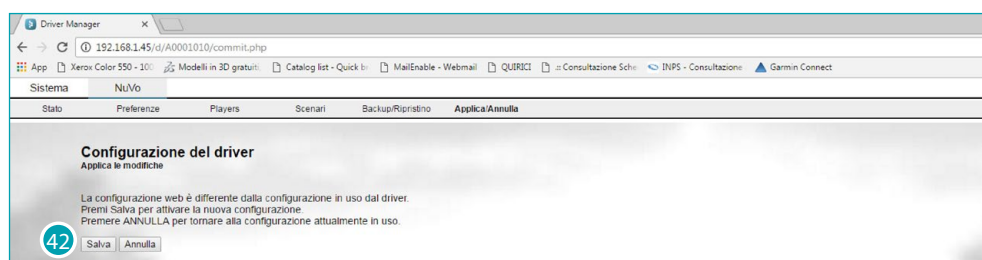
Salva una zona

A questo punto devi salvare la configurazione effettuata.

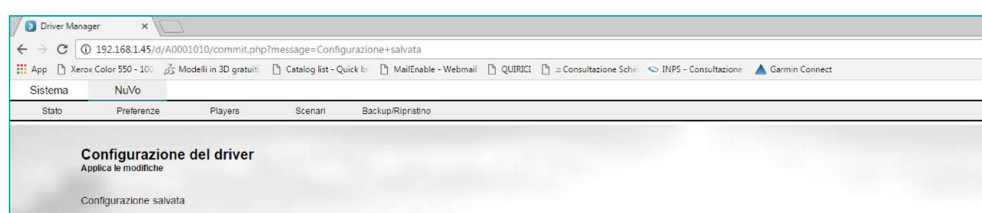
40 tocca per salvare la zona



41 dopo alcuni secondi appaiono i pulsanti lampeggianti applica/annulla, clicca il primo per applicare la configurazione alla zona

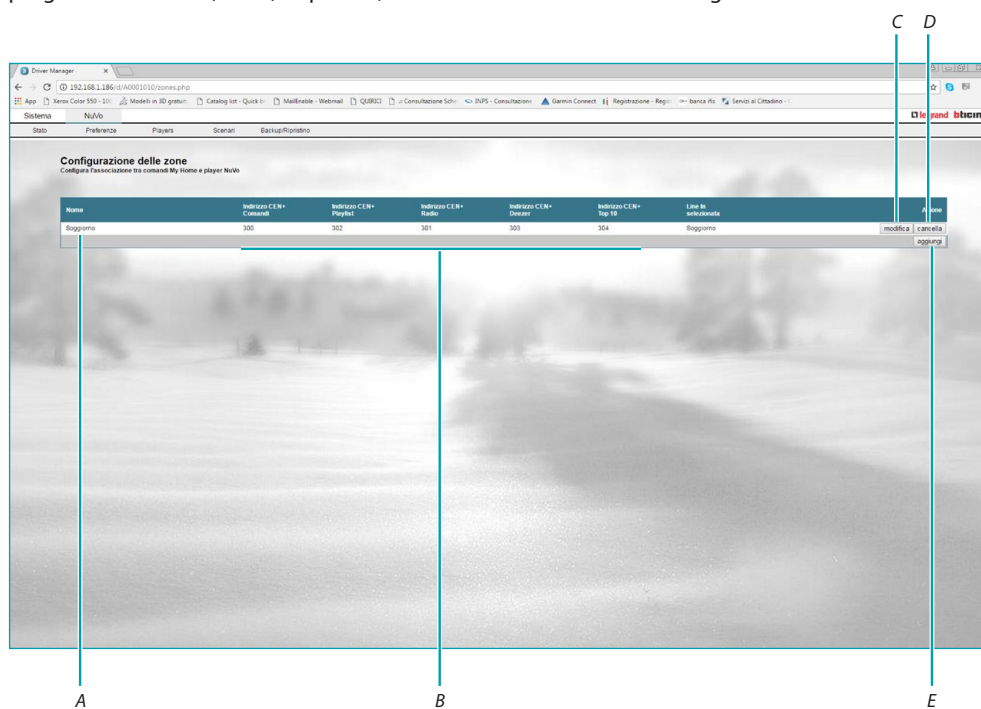


42 clicca per confermare, la configurazione in uso verrà sovrascritta



Un messaggio mi indica che la zona è stata salvata e la configurazione inviata al player

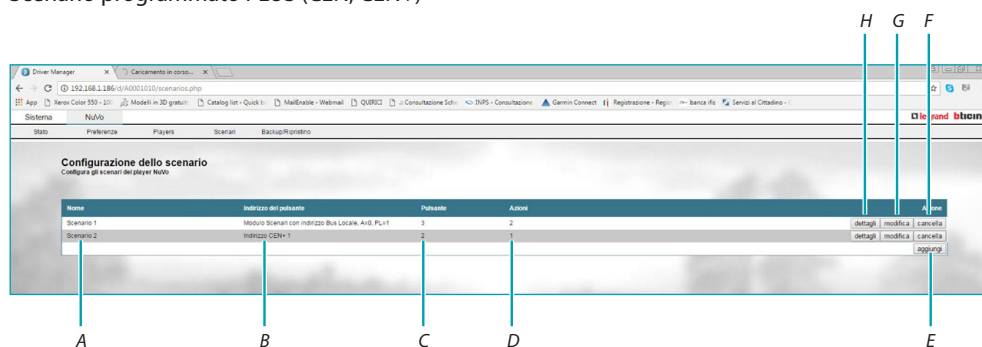
La zona viene ora visualizzata nella pagina player dove puoi visualizzare i comandi di scenario programmato PLUS (CEN+) impostati, modificare e/o eliminare la configurazione



- A nome zona
- B configurazione
- C modifica configurazione
- D elimina configurazione
- E aggiungi configurazione zona

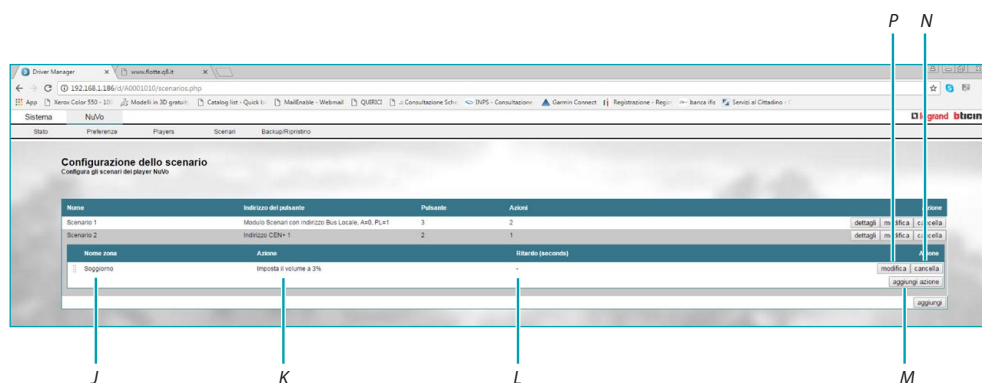
Scenari

In questa pagina puoi associare ad un evento MyHome un'azione del sistema Nuvo. L'evento associabile come condizione di avvio può essere il richiamo di uno scenario memorizzato in un modulo scenari oppure alla pressione di un tasto di un comando Scenario programmato o Scenario programmato PLUS (CEN, CEN+)



- A Nome scenario
- B Indirizzo della condizione di avvio (Richiamo scenario o comando Scenario programmato o Scenario programmato PLUS (CEN, CEN+))
- C Numero dello scenario memorizzato in un modulo scenari o numero pulsante del comando Scenario programmato o Scenario programmato PLUS (CEN, CEN+)
- D Numero di azioni che verranno attuate
- E Aggiunge un nuovo scenario
- F Cancella uno scenario
- G Modifica uno scenario esistente
- H Visualizza la sezione dove puoi configurare un'azione Nuvo da eseguire a seguito dell'esecuzione dello scenario

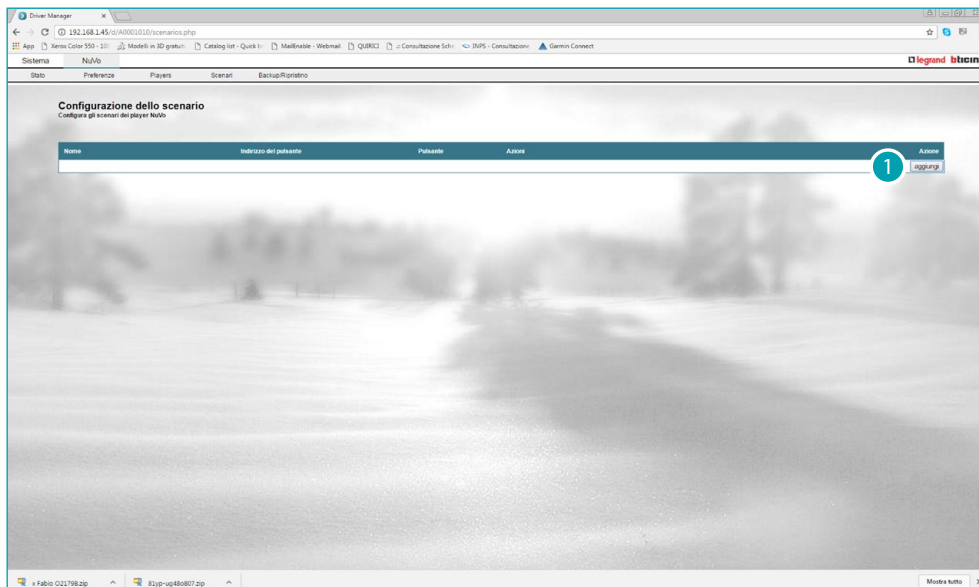
Sezione azioni (tasto Dettagli)



- J Player che esegue l'azione
- K Azione Nuvo da eseguire
- L Ritardo tra un'azione e l'altra
- M Aggiungi una nuova azione
- N Cancella azione
- P Modifica azione

Crea uno scenario

Per creare uno scenario devi definire il comando scenari da associare (Aggiungi scenario) e successivamente definire le azioni che il player deve eseguire (Dettagli scenario).



1 clicca per creare uno scenario

Modifica scenario

Utilizza questa pagina per configurare le azioni da associare agli scenari NuVo

Nome dello scenario: 2

Tipo di comando: 3

Bus: 4

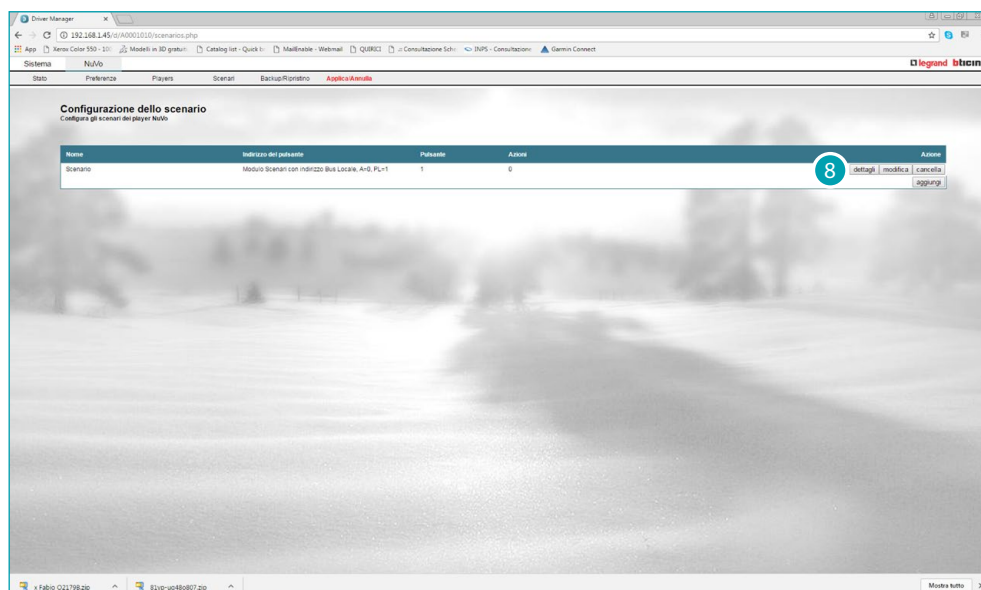
Indirizzo: 5

Pulsante/Scenario: 6

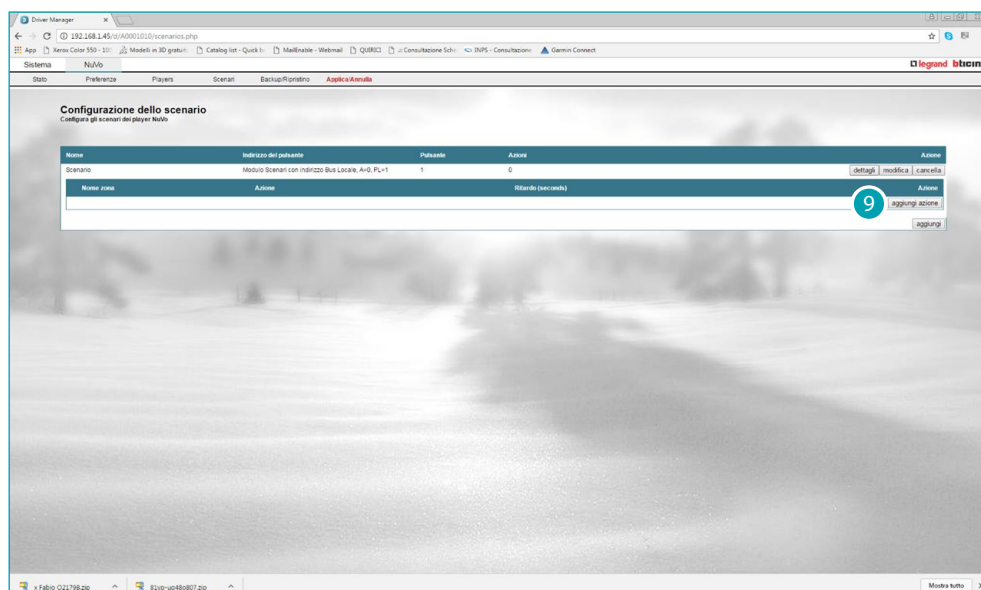
7

- 2 Inserisci un nome
- 3 Seleziona il tipo di comando tra:
 - Modulo scenari: scenario esistente memorizzato in un modulo scenari (F420)
 - Scenario CEN: scenario richiamabile da un comando configurato in modalità Scenario programmato con MyhomeSuite o modalità CEN in configurazione fisica
 - Scenario programmato PLUS: scenario richiamabile da un comando configurato in modalità Scenario programmato PLUS
- 4 Seleziona su quale tratta di BUS è cablato
- 5 Seleziona l'indirizzo del modulo scenari/ comando Scenario programmato o Scenario programmato PLUS (CEN, CEN+)
- 6 Seleziona il numero pulsante del modulo scenari/il numero pulsante del comando Scenario programmato o Scenario programmato PLUS (CEN, CEN+)
- 7 Clicca per salvare

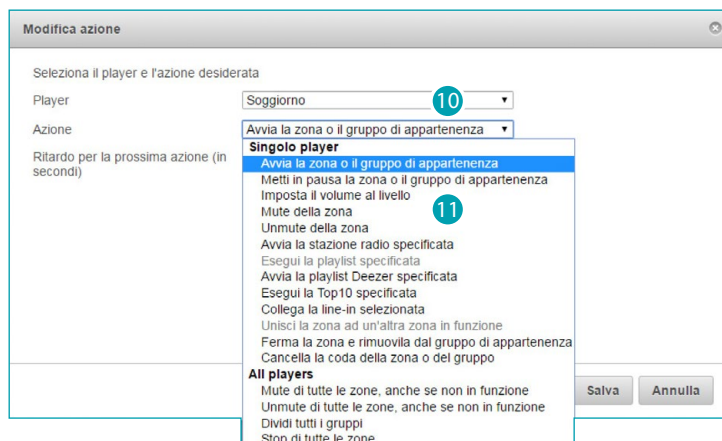
a questo punto puoi associare un'azione al comando



8 Clicca "Dettagli" per aprire la sezione Azione



9 Clicca per aggiungere un'azione



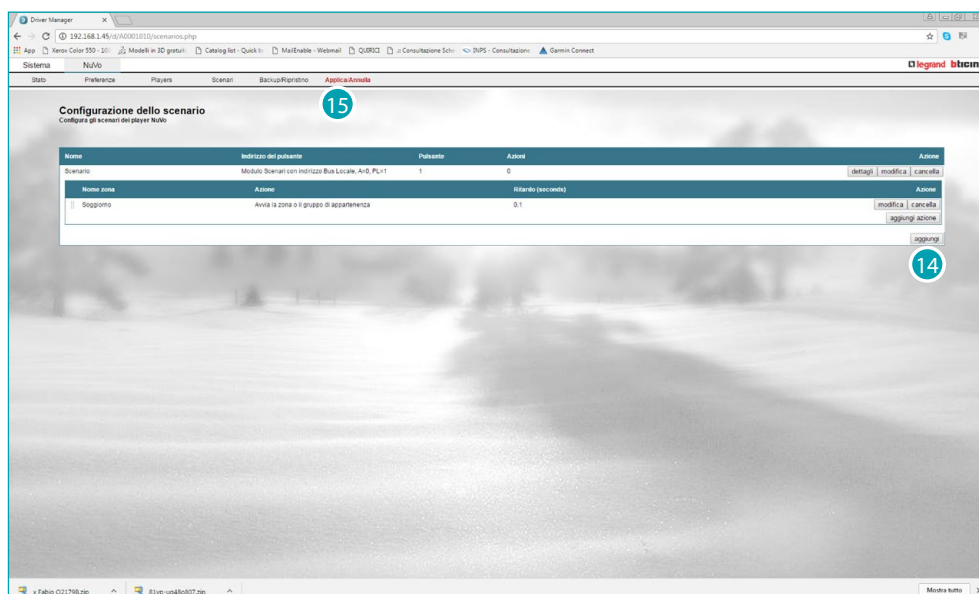
10 Seleziona il player che esegue l'azione

11 Seleziona il comando da eseguire per il player selezionato o per tutti i player



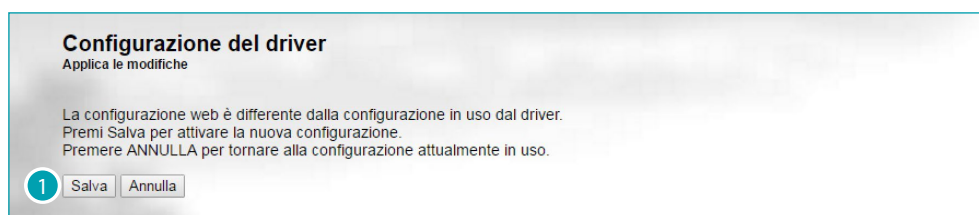
12 Inserisci un ritardo tra questa azione e la successiva

13 clicca per salvare

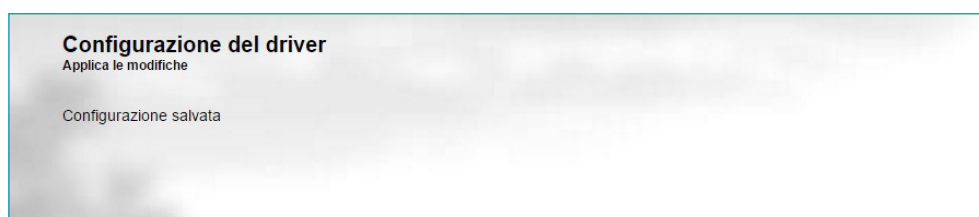


14 ora puoi aggiungere un'altra azione e/o

15 salvare la configurazione effettuata



16 clicca per confermare, la configurazione in uso verrà sovrascritta

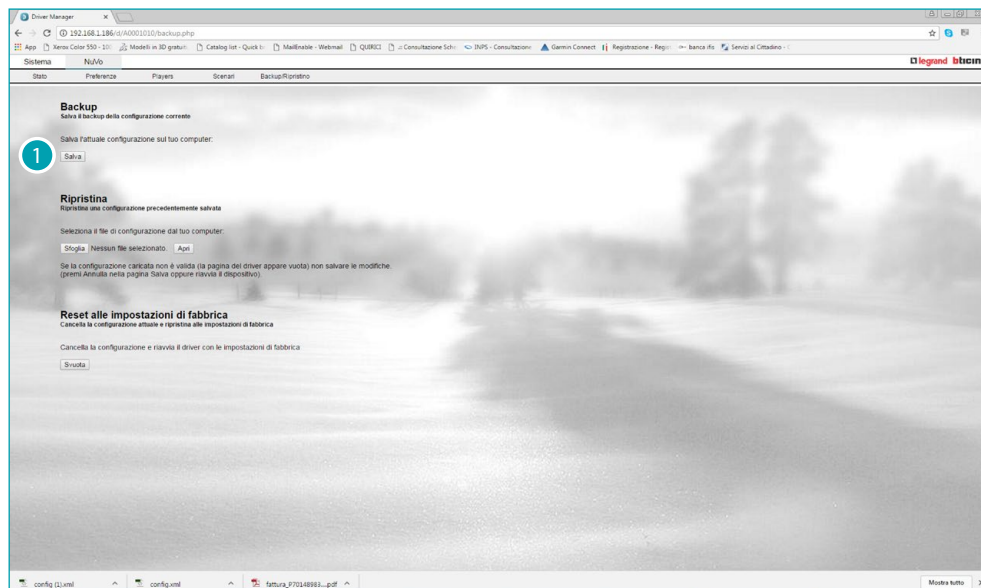


Un messaggio mi indica che lo scenario è stato salvato

Backup/ripristina

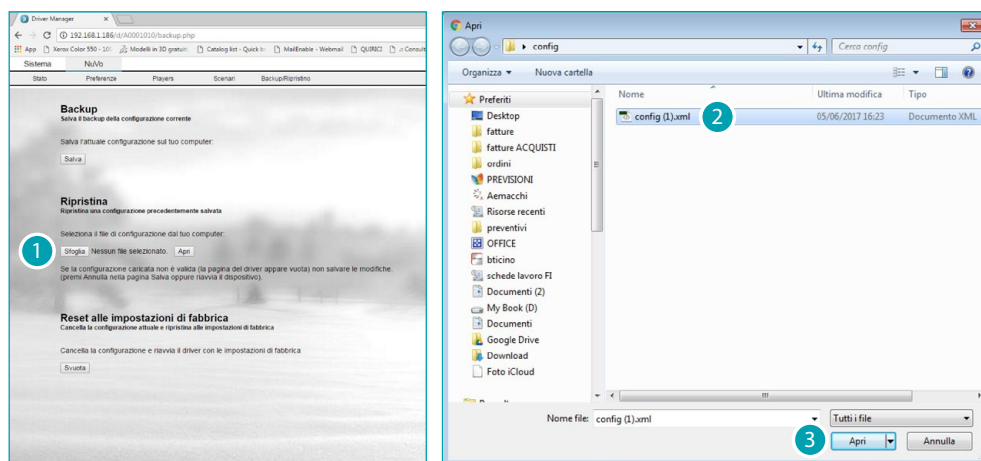
In questa pagina puoi eseguire il backup della configurazione effettuata e ripristinarlo in seguito. Puoi inoltre cancellare la configurazione esistente e riportare le impostazioni a quelle di fabbrica.

Salva la configurazione

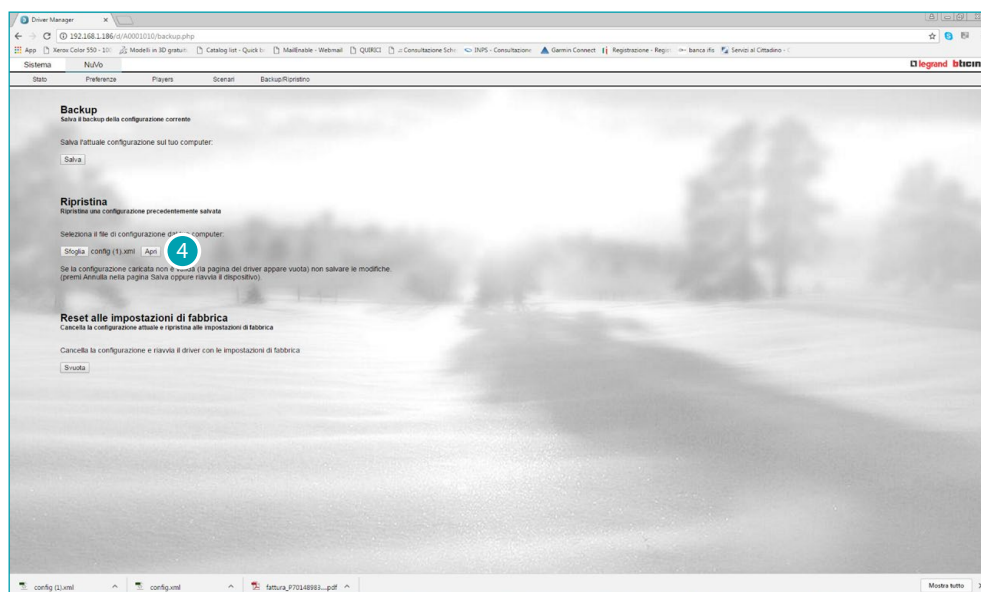


- 1 clicca per salvare in un file xml la configurazione corrente sul tuo pc

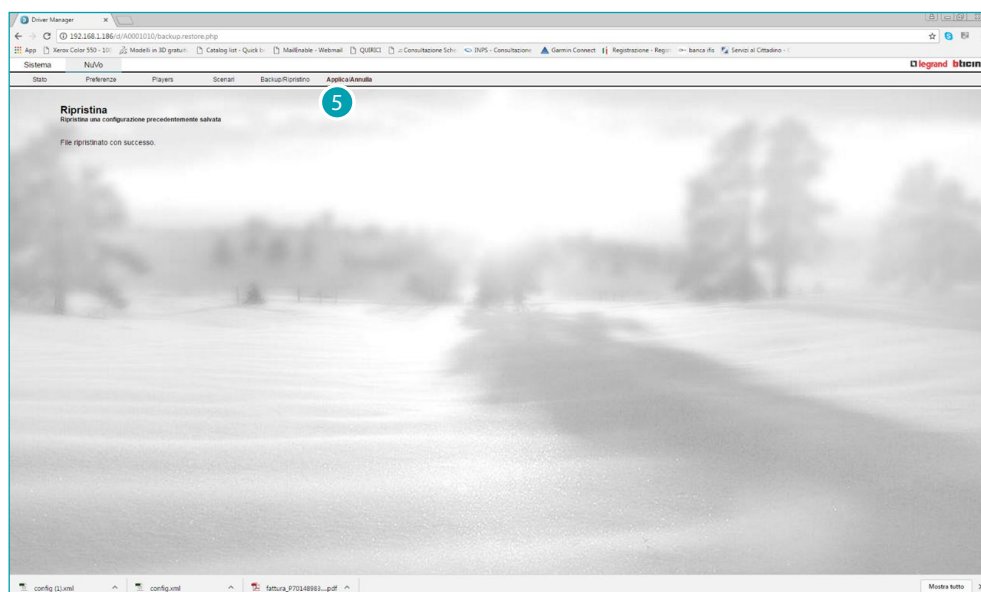
Ripristina una configurazione salvata



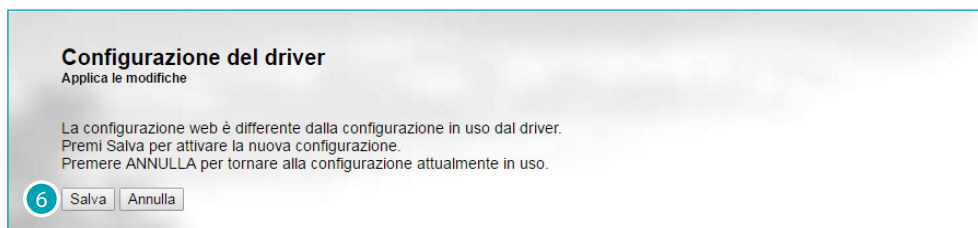
- 1 clicca selezionare sul pc il file di configurazione salvato
- 2 seleziona il file
- 3 clicca per confermare



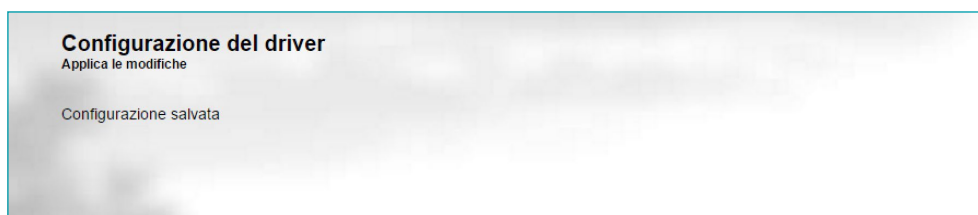
- 4 clicca per caricare la configurazione, nel caso in cui la pagina del driver rimane vuota, significa che la configurazione non è valida, non salvare le modifiche



- 5 clicca per applicare la configurazione

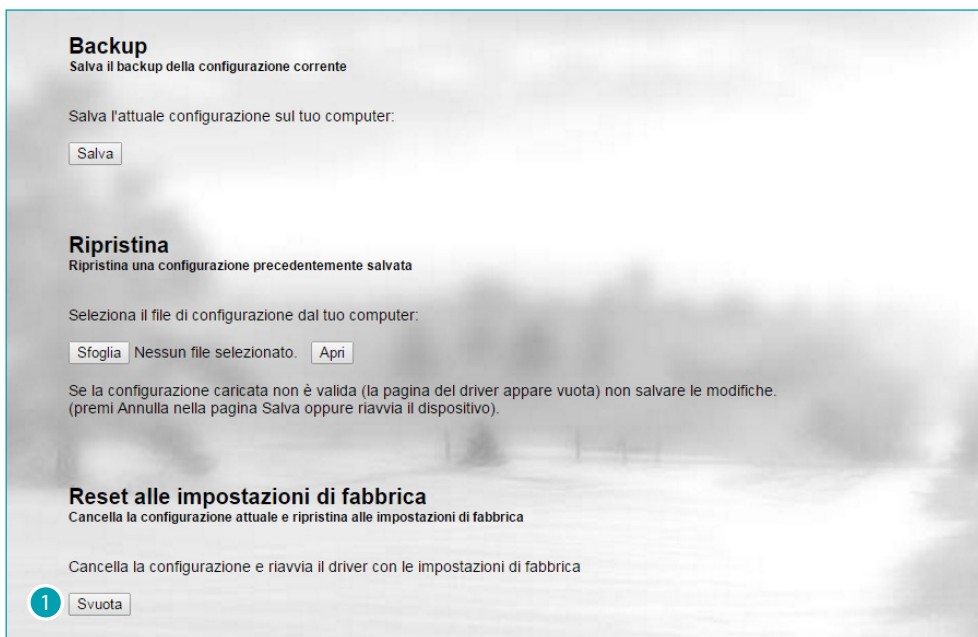


6 clicca per confermare, la configurazione in uso verrà sovrascritta



Un messaggio mi indica che lo scenario è stato salvato

Ripristina impostazioni di fabbrica



1 clicca per cancellare la configurazione esistente e riportare le impostazioni a quelle di fabbrica

Legrand SNC
128, av. du Maréchal-de-Lattre-de-Tassigny
87045 Limoges Cedex - France
www.legrand.com

BTicino SpA
Viale Borri, 231
21100 Varese
www.bticino.com