





Inhoudsopgave	Algemene informatie	4
	Mededelingen en tips	4
	Waarschuwingen en rechten van de consument	5
	Voorraanzicht	6
	Achteraanzicht	8
	Afmetingen en installatiehoogte	9
	Installatie aan de muur	10
	Installatie op tafelsteun	11
	Fysieke configuratie	13
	Configuratoren	14
	Functies M-configurator eenheden (toets favorieten)	15
	Functies M-configurator tienden (Snelle handelingen)	16
	Eerste inschakeling	20
	Instellingen	23
	Algemeen	23
	Beltonen	33
	Display	34
	Antwoordapparaat	36
	Snelle handelingen	38
	Configuratie	40
	Compatibele apparaten	41
	Meld een probleem	44
	Apparaat resetten	46
	Reset wifi	47
	Menu Installateur	48
	Geavanceerde configuratie	50
	Eerste inschakeling	50
	Configuratie	53
	Compatibele apparaten	54
	Meld een probleem	57
	Apparaat resetten	59
	Reset wifi	60
	Menu Installateur	61
	Algemeen	62
	Intercom	62
	Tv-camera	64
	Activering	66
	Snelle handelingen	68
	Fabrieksinstelling	70
	PROBLEMEN OPSPOREN	71

Algemene informatie

Mededelingen en tips

Lees deze handleiding aandachtig door alvorens u met de installatie aanvangt.

De garantie zal automatisch vervallen in het geval van nalatigheid, oneigenlijk gebruik of handelingen verricht door onbevoegd personeel.

De beeldhuistelefoon Classe 300X mag uitsluitend binnen geïnstalleerd worden. Het mag niet worden blootgesteld aan druppelend of opspattend water. Gebruik het uitsluitend in combinatie met 2-dradige digitale systemen van BTicino.

Opmerking: dit apparaat bevat Open Sourcesoftware. Verbind uw apparaat via de mini-USB-aansluiting met uw PC Windows/Linux voor informatie over licenties en software.

De beeldhuistelefoon Classe 300X moet worden aangesloten op een WiFi-netwerk met de volgende eigenschappen:

- IEEE 802.11 b/g/n (2,4 GHz) 13 kanalen
- Ondersteunde versleuteling en authenticatie:
 - OPEN WPA-PSK-netwerken
 - inclusief TKIP WPA2-PSK
 - inclusief AES WEP 64 bits (5-cijferige ASCII-codes of 10 hexadecimale cijfers)
 - WEP 128 bits (13-cijferige ASCII-codes of 26 hexadecimale cijfers)
 - WPS-authenticatie (ondersteund voor WPA2-PSK)

Opmerking: voor de verbinding tussen de beeldhuistelefoon Classe 300X en de smartphone is een WiFi-netwerk in de woning met toegang tot het internet vereist.

Om de service te kunnen gebruiken moet de klant beschikken over technische middelen die de toegang tot het internet bieden en die zijn gebaseerd op het contract dat tussen de klant en een ISP (Internet Service Provider) is afgesloten. Dit contract wordt buiten BTicino om afgesloten.

Voor het gebruik van bepaalde services die BTicino ter aanvulling van de normale functies van de Classe 300X levert, moet de klant de **DOOR ENTRY APP** op diens smartphone installeren.

De services die via de APP geboden worden, voorzien de communicatie op afstand en via het internet met Classe 300X.

In deze gevallen kunnen de integratie en de goede werking tussen Classe 300X en de APP afhangen van:

- a) de kwaliteit van het WiFi-sigitaal;
- b) het contract voor toegang tot het internet in de woning;
- c) het soort datacontract voor de smartphone.

BTicino acht zich niet aansprakelijk voor eventuele storingen, als een van deze 3 elementen niet voldoet aan de specificaties die voor de werking van het product vereist is.

De werking van de **DOOR ENTRY APP** kan bij uitgeschakeld scherm (op de achtergrond) nadelig worden beïnvloed door op de smartphone geïnstalleerde applicaties die:

- het gebruik van de batterij en energiebesparing optimaliseren;
- het apparaat beschermen (antivirus of soortgelijke programma's)

Het product ondersteunt streaming VoIP. Daarom moet worden nagegaan of het datacontract dat voor de smartphone is afgesloten deze service niet blokkeert.

Bovendien geeft men aan dat voor de service die BTicino op afstand met de APP biedt, data gebruikt wordt. De kosten verbonden aan het gebruik van data hangt af van het contract dat de klant met een ISP (Internet Service Provider) heeft afgesloten. De klant moet de kosten van dit contract op zich nemen.

Waarschuwingen en rechten van de consument



Vóór het gebruik doorlezen en voor naslag bewaren.



Het is verboden het apparaat met natte handen aan te raken.
Het is verboden vloeibare reinigers of verstuivers te gebruiken.
Het is verboden de ventilatie-openingen af te sluiten.
Het is verboden het apparaat te wijzigen.
Het is verboden om beschermende onderdelen van het apparaat te verwijderen.
Het is verboden om de unit bloot te stellen aan druppelend of spattend water.
Het is verboden om de units te installeren in de buurt van koude-/warmtebronnen.
Het is verboden de apparaten te installeren in de buurt van schadelijke gassen en stof.
Het is verboden de units te bevestigen aan ongeschikte oppervlakken.



Elektrocutiegevaar.

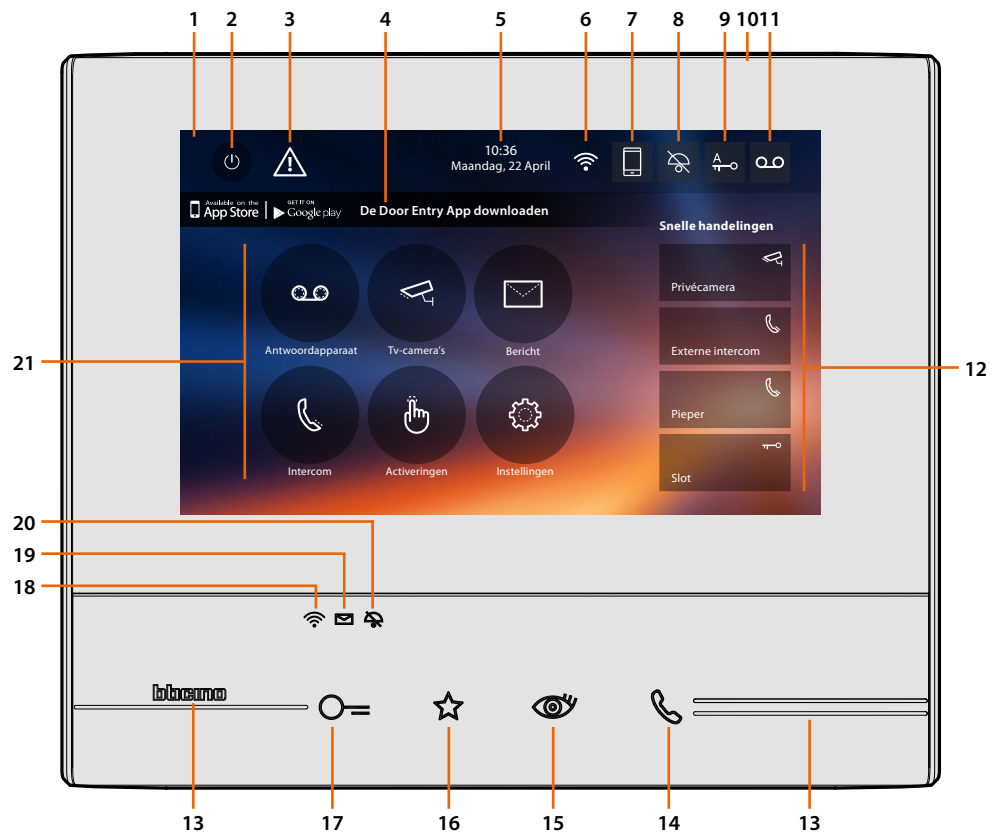


Gevaar voor vallen van de apparaten als het oppervlak waarop ze geïnstalleerd zijn instort of wegens een verkeerde installatie.
Verwijder de spanning alvorens werkzaamheden aan de installatie te verrichten.
De aansturing op afstand kan persoonlijk letsel of materiële schade veroorzaken.



Opgelet: laat de installatie, de configuratie, de inbedrijfstelling en het onderhoud uitsluitend verrichten door gekwalificeerd personeel.
Controleer of de installatie aan de muur correct is verricht in overeenstemming met de installatieaanwijzingen.
Controleer of de installatie aan de muur overeenstemt met de toepasselijke normen.
Sluit de voedingskabels aan volgens de aanwijzingen.
Gebruik uitsluitend de artikelen die in de technische specificaties zijn gegeven voor de eventuele uitbreiding van de installatie.

Vooraanzicht



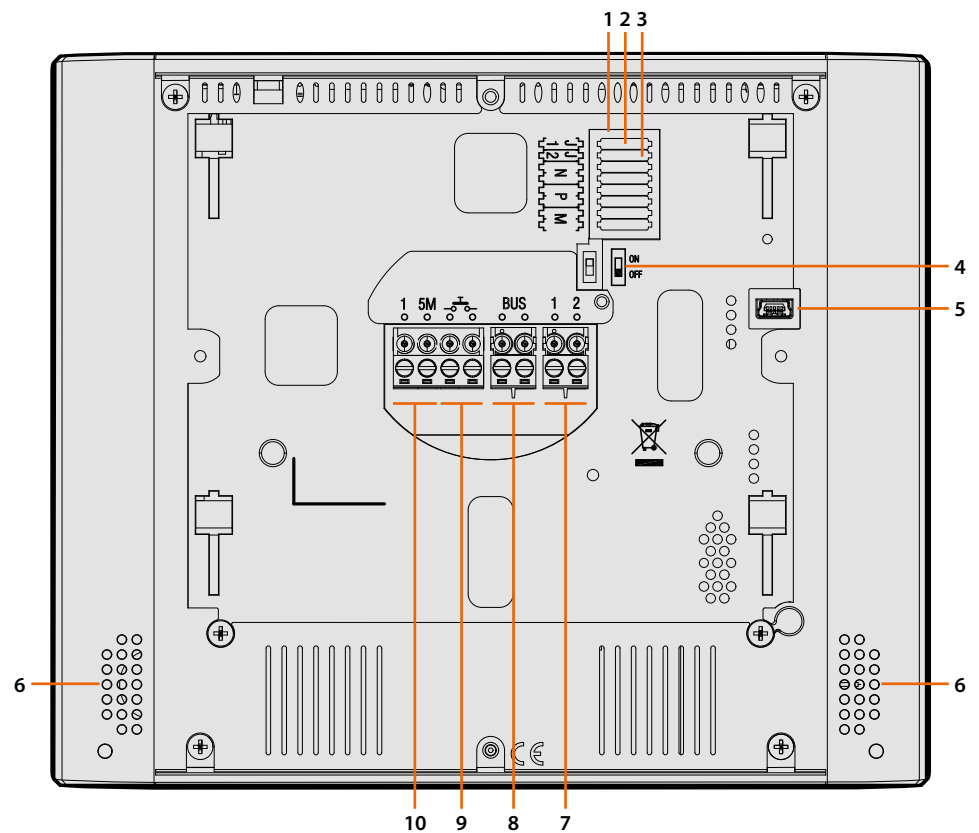
Opmerking: De afbeelding* toont het apparaat met ingeschakelde functies. Verifieer in deze handleiding hoe u ze kunt activeren.

* De achtergrond en de weergegeven iconen kunnen van de achtergrond en de iconen op het apparaat afwijken.

1. Touchscreen display 7" (16 : 9)
2. Scherm uitschakeltoets
3. **U moet de datum en de tijd bijwerken** als dit symbool wordt weergegeven
4. App:
 raak de toets aan om de **informatiepagina** te openen waarop een QR-code weergegeven wordt. Gebruik deze code om de **DOOR ENTRY APP** voor het gebruik van uw apparaat kunt downloaden.
 U kunt de weergave op de pagina **informatie** deactiveren.
5. Datum en tijd
6. WiFi-verbinding
7. Koppelen apparaat/APP en doorschakelen oproepen in-/uitgeschakeld
8. Uitsluiting beltoon
9. Activering professionele studio
10. Microfoon
11. Activering antwoordapparaat
12. Snelle handelingen
14. Tastgeleiders
14. Toets verbinding:
 de groene led knippert om een binnenkomende oproep aan te geven
 de groene led brandt om een lopend gesprek aan te geven

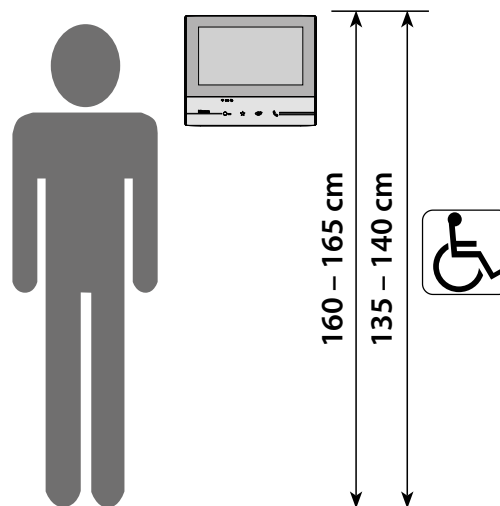
15. Automatische inschakeling/cyclische weergave:
bij een druk op de toets gaat de rode led branden
 16. Toets favorieten:
bij een druk op de toets gaat de rode led branden
(Standaardconfiguratie = TRAPHUISVERLICHTING. Voor een andere configuratie raadpleeg de [tabel](#) met de fysieke configuratie)
 17. Toets slotontgrendeling:
bij een druk op de toets gaat de rode led branden
 18. Status WiFi:
Rode led knippert = WiFi geactiveerd maar niet met een netwerk verbonden
Led uit = WiFi gedeactiveerd of werkt correct
Groene led brandt = Classe 300X wisselt gegevens uit met de [DOOR ENTRY APP](#) (doorschakelen oproep, automatische inschakeling).
- Opmerking:** *Op het moment dat de [DOOR ENTRY APP](#) op de installatie aangesloten is (bijv. beantwoorden van een oproep, weergave van een buitenpost, enz.), kunnen geen andere handelingen worden verricht m.u.v. het gebruik van de toets openen slot en de toets Favorieten (geconfigureerd voor de functie Traphuisverlichting of Directe Bediening Slot), welke wel blijven werken.*
19. Status notities aanwezig:
Rode led knippert = ongelezen nieuwe bericht(en) of bericht(en) op antwoordapparaat
 20. Status uitsluiting beltoon:
Rode led brandt = Beltoon oproep gedeactiveerd
 21. Functies (uitsluitend de iconen van de geconfigureerde functies worden weergegeven)

Achteraanzicht



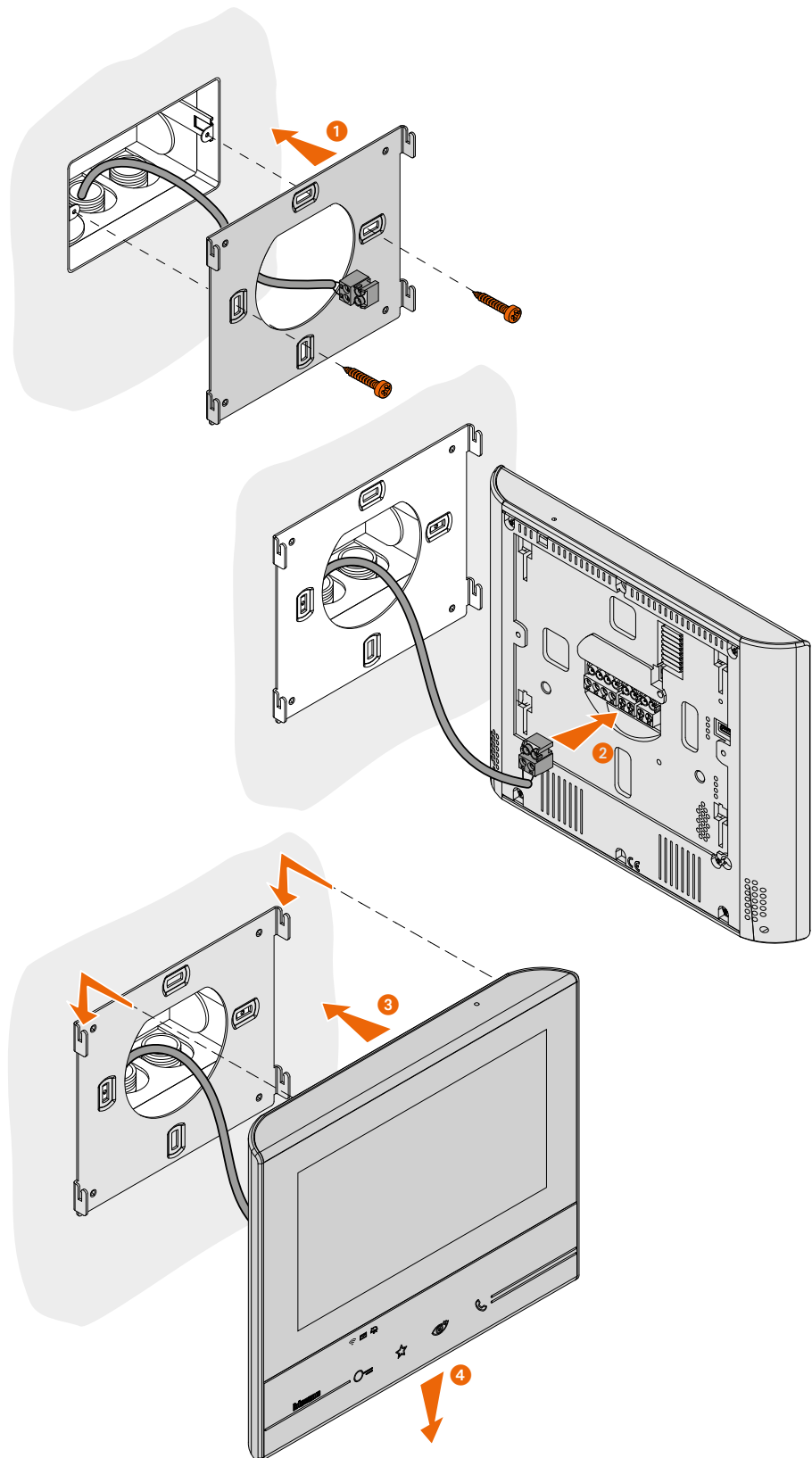
1. Plaats van de configuratoren
2. Configurator J1: Uitnemen als een extra voeding aanwezig is (aansluitklem 1 & 2)
3. Configurator J2: niet uitnemen voor een correcte werking
4. Microschakelaar ON/OFF voor de afsluiting van het traject
5. Mini-USB-aansluiting voor de update van de firmware van het apparaat met de MyHomeSuite-software
Opmerking: het apparaat moet gevoed worden (1-2 of BUS)
6. Luidspreker
7. Aansluitklemmen (1 - 2) voor extra voeding
8. Aansluitklemmen voor de verbinding met de SCS 2-DRAADS BUS
9. Aansluitklemmen (- σ -) voor de verbinding van een externe knop op de etage
10. Aansluitklemmen (1 - 5M) voor de verbinding van een extra beltoon.
Verricht een punt - punt verbinding op de aansluitklemmen van de extra beltonen.

Afmetingen en installatiehoogte



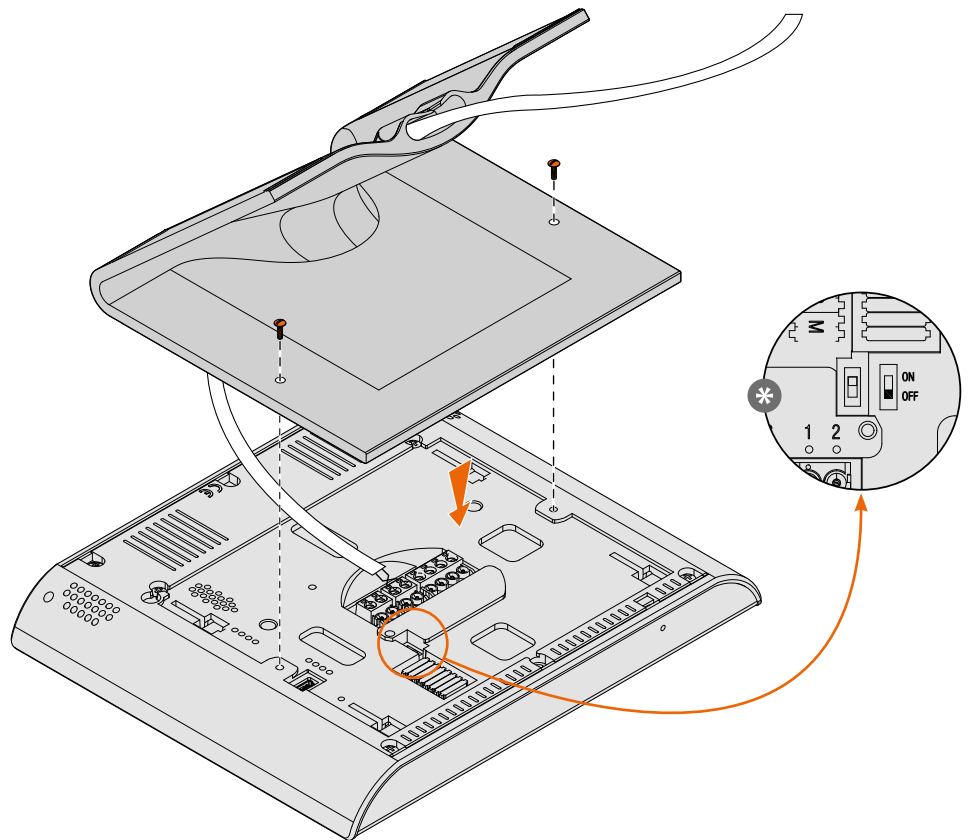
Aanbevolen hoogte, tenzij door de toepasselijke wetgeving anders is voorgeschreven

Installatie aan de muur



Opgelet: de beugel niet bevestigen aan niet-vlakke of onregelmatige oppervlakken, de schroeven niet te veel aandraaien om de vervorming van de beugel te voorkomen, waardoor de inrichting niet langer correct kan worden geïnstalleerd. Het apparaat moet met een lichte druk over speciale geleider van de beugel kunnen schuiven, zonder dat daar veel kracht voor nodig is.

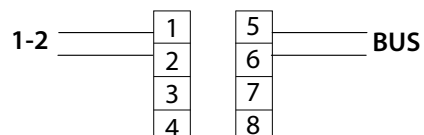
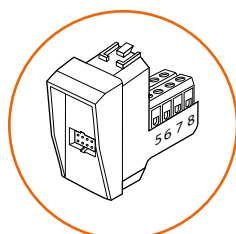
Installatie op tafelsteen



* Sluit het deel af door de microschakelaar op ON te plaatsen.



8-wegs stopcontact:
 336982/83/84 Livinglight
 349414/15/18 Axolute



WiFi-installatievoorschriften

Verifieer de kwaliteit van het WiFi-sigitaal op het display van het apparaat (zie de installatiehandleiding). Controleer het volgende als het zwak is of ontbreekt:

- het apparaat is niet geïnstalleerd in de buurt van grote metalen voorwerpen of elektrische apparaten die een sterk elektromagnetisch veld kunnen opwekken;
- tussen de router/het access point en Class300X bevindt zich het kleinst mogelijke aantal muren.

Opmerking: het wordt aanbevolen om Classe 300X in de buurt van de WiFi-router te installeren.

Opmerking: per WiFi-netwerk (SSID) kan slechts één Classe 300X worden geïnstalleerd.

Opmerking: per appartement kan slechts één Classe 300X worden geïnstalleerd

✓¹ Aanbevolen

* Verifieer altijd het WiFi-sigitaal op het display van het apparaat voordat u de voorwerpen definitief installeert.

📶 De verbinding van het apparaat met een WiFi-netwerk is correct in het specifieke **deel** geactiveerd en geconfigureerd

📶 Het WiFi-sigitaal is niet sterk genoeg voor de correcte doorschakeling van de oproep en de andere functies van de smartphone.
Verifieer de WiFi-installatievoorschriften



Fysieke configuratie

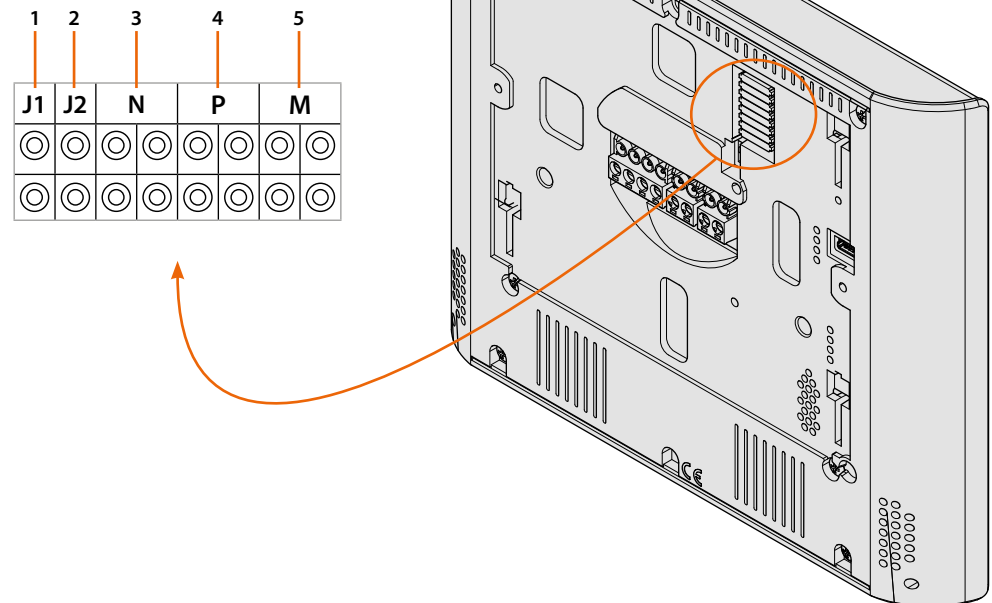
Het apparaat kan fysiek of in de **geavanceerde modus** geconfigureerd worden. De onderstaande tabel toont de belangrijkste verschillen:

Opmerking: door het aanbrengen van de configuratoren op de plaatsen N - P - M is de geavanceerde configuratie niet langer mogelijk.

Verricht de configuratie als het apparaat van de voeding is afgekoppeld.
Wacht tot de led niet langer knippert, alvorens het te gebruiken.

Beschikbare functies	Fysieke Configuratie	Geavanceerde configuratie
<p>TOETS FAVORIETEN</p> 	<p>Verschillende functies kunnen worden toegekend</p> <p>Zie "Functies M-configurator eenheden (toets favorieten)"</p>	<p>Functie trapverlichting</p> 
<p>SNELLE HANDELINGEN</p> 	<p>Vooraf ingesteld:</p> <p>Zie "Functies M-configurator tienden (Snelle handelingen)"</p> <p>De gebruiker kan uitsluitend de vooraf ingestelde functies herbenoemen, elimineren en toevoegen</p>	<p>Creatie van sneltoetsen voor alle functies</p> <p>De gebruiker kan bepalen welke sneltoetsen op de homepagina zullen worden weergegeven</p>
<p>FUNCTIES</p>  <p>Camera's</p>  <p>Intercom</p>  <p>Activeringen</p>	<p>De functie kunnen uitsluitend met de sneltoetsen op de homepagina worden gebruikt</p> <p>Zie "Functies M-configurator tienden (Snelle handelingen)"</p>	<p>Specifieke iconen op de homepagina en aanpasbare en configureerbare functies</p> <p>Zie "Configuratie"</p>

Configuratoren



Functies configuratoren

1. **J1** = uitnemen als een extra voeding aanwezig is (aansluitklem 1 – 2)
2. **J2** = Niet uitnemen voor een correcte werking
3. **NN** = Adres van het apparaat
4. **PP** = Adres van buitenpost waar het slot van wordt ontgrendeld met binnenpost in ruststand en waar de automatische inschakeling naar wordt gestuurd
5. **MM** = Functioneringswijze volgens de tabellen op de volgende pagina's
M eenheden = Configuratie van de capacatieve toets FAVORIETEN ☆
M tien = Configuratie van de SNELLE HANDELINGEN op de homepagina

Opmerking: De configuratie KAN NIET GEWIJZIGD WORDEN vanuit het menu als het apparaat fysiek geconfigureerd is.

Funcies M-configurator eenheden (toets favorieten) ☆

J1	J2	N	P	M
○	○	○	○	○
○	○	○	○	○

MM =	Bediening traphuisverlichting	
MM =	Directe bediening slot P+1	
MM =	Directe bediening slot P+2	
MM =	Directe bediening slot P+3	
MM =	Directe automatische P+1	
MM =	Directe automatische P+2	
MM =	Directe automatische P+3	
MM =	Pieper	
MM =	Intercom op zich	
MM =	Activering/Deactivering professionele studio	

Functies M-configurator tienden (Snelle handelingen)

De fysieke configurator MM – (tienden) bepaalt welke 4 iconen van de **SNELLE HANDELINGEN** op de HOMEPAGINA worden weergegeven en op het touchscreen geactiveerd kunnen worden

J1	J2	N	P	M
⊙	⊙	⊙	⊙	⊙
⊙	⊙	⊙	⊙	⊙

De volgende tabel bevat de mogelijke configuraties



Directe activering buitenpost (geconfigureerd met P+1) zonder oproep of activering van de actuator art. 346200/346210 (geconfigureerd met P+1 en MOD=9).



Directe opening slot buitenpost (geconfigureerd met P+1) zonder oproep of activering van de actuator art. 346200/346210 (geconfigureerd met P+1 en MOD=5), of activering actuator art. 346230 (geconfigureerd met P+1).



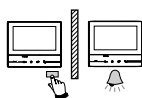
Directe opening slot buitenpost (geconfigureerd met P+2) zonder oproep of activering van de actuator art. 346200/346210 (geconfigureerd met P+2 en MOD=5), of activering actuator art. 346230 (geconfigureerd met P+2).



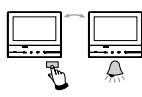
Directe opening slot buitenpost (geconfigureerd met P+3) zonder oproep of activering van de actuator art. 346200/346210 (geconfigureerd met P+3 en MOD=5), of activering actuator art. 346230 (geconfigureerd met P+3).



Directe opening slot buitenpost (geconfigureerd met P+4) zonder oproep of activering van de actuator art. 346200/346210 (geconfigureerd met P+4 en MOD=5), of activering actuator art. 346230 (geconfigureerd met P+4).



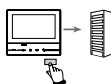
Intercom tussen appartementen in installaties met een appartement-interface art. 346850.



Intercom binnen een appartement met in installaties met een appartement-interface art. 346850, of intercom tussen appartementen in installaties zonder appartement-interface.

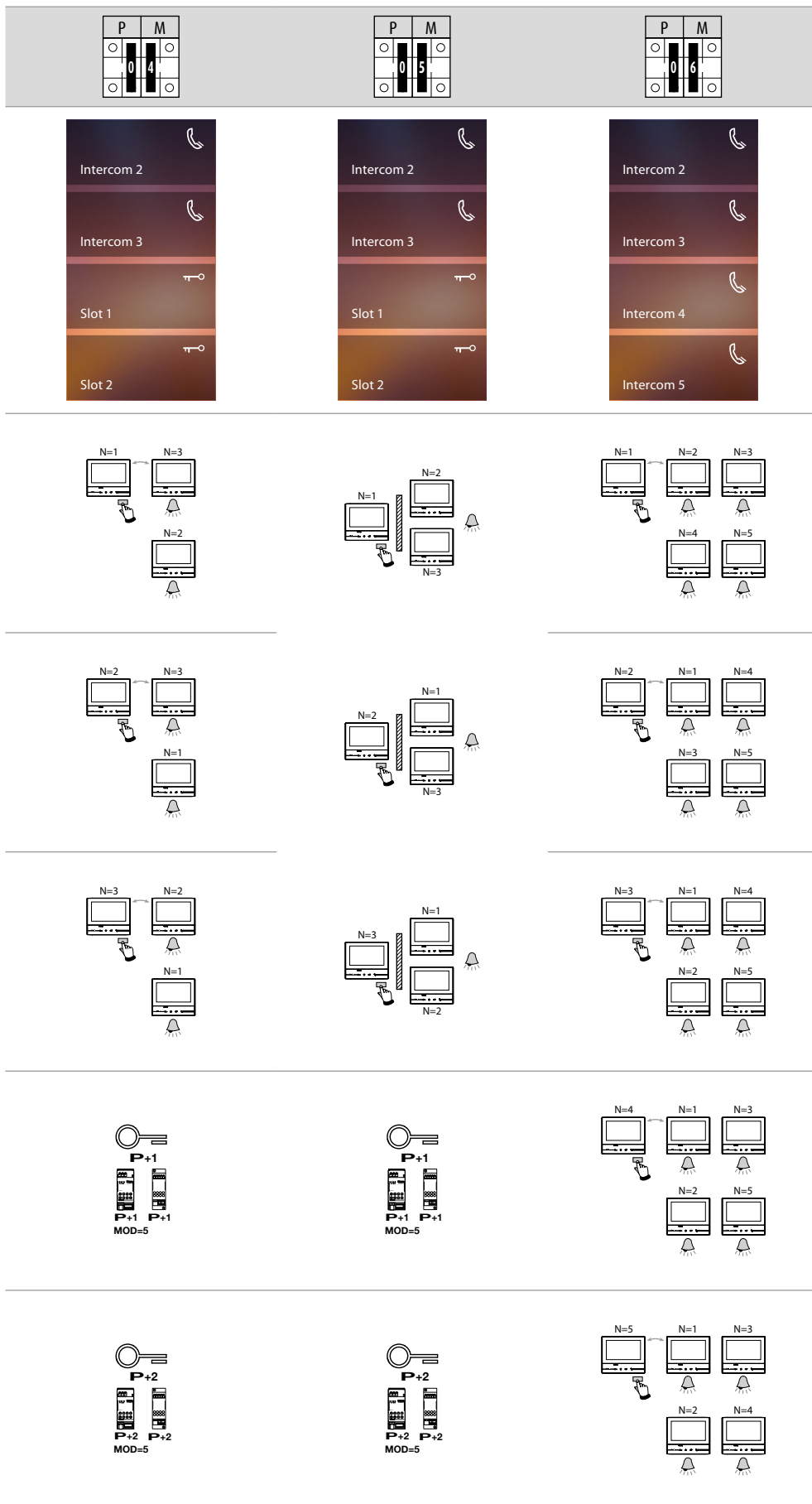


Intercom op zich, verstuurt de oproep naar alle apparaten met hetzelfde adres



Pieper, werkt als algemene intercom, verstuurt een oproep naar alle apparaten van de installatie.

<table border="1"> <tr><th>P</th><th>M</th></tr> <tr><td>○</td><td>○</td></tr> <tr><td>0</td><td>1</td></tr> <tr><td>○</td><td>○</td></tr> </table>	P	M	○	○	0	1	○	○	<table border="1"> <tr><th>P</th><th>M</th></tr> <tr><td>○</td><td>○</td></tr> <tr><td>0</td><td>2</td></tr> <tr><td>○</td><td>○</td></tr> </table>	P	M	○	○	0	2	○	○	<table border="1"> <tr><th>P</th><th>M</th></tr> <tr><td>○</td><td>○</td></tr> <tr><td>0</td><td>3</td></tr> <tr><td>○</td><td>○</td></tr> </table>	P	M	○	○	0	3	○	○
P	M																									
○	○																									
0	1																									
○	○																									
P	M																									
○	○																									
0	2																									
○	○																									
P	M																									
○	○																									
0	3																									
○	○																									
<p>Mezelf</p> <p>Buitenpost 1</p> <p>Slot 1</p> <p>Slot 2</p>	<p>Pieper</p> <p>Camera 1</p> <p>Slot 1</p> <p>Slot 2</p>	<p>Intercom 1</p> <p>Camera 1</p> <p>Slot 1</p>																								
<p>P+1 P+1 MOD=9</p>	<p>P+1 P+1 MOD=9</p>	<p>N=1 N=2 N=2 N=1</p>																								
<p>P+1</p> <p>P+1 P+1 MOD=5</p>	<p>P+1</p> <p>P+1 P+1 MOD=5</p>	<p>P+1 P+1 MOD=9</p>																								
<p>P+2</p> <p>P+2 P+2 MOD=5</p>	<p>P+2</p> <p>P+2 P+2 MOD=5</p>	<p>P+1</p> <p>P+1 P+1 MOD=5</p>																								

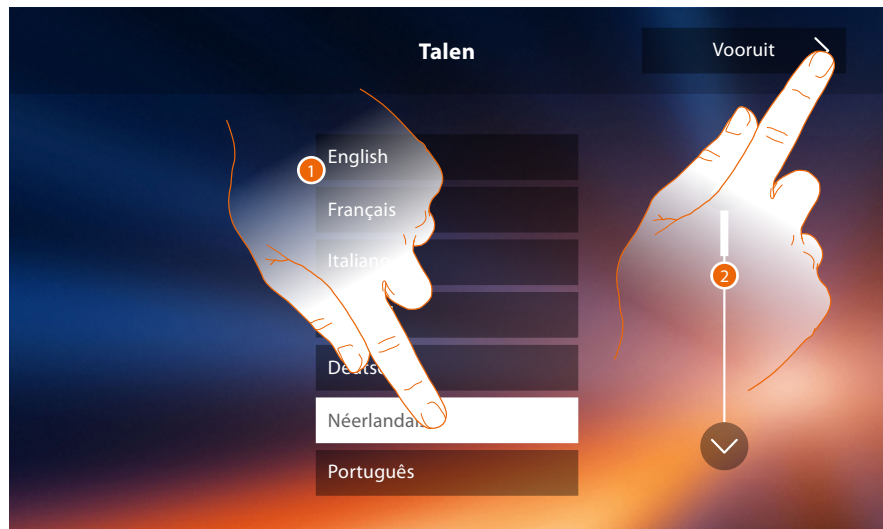




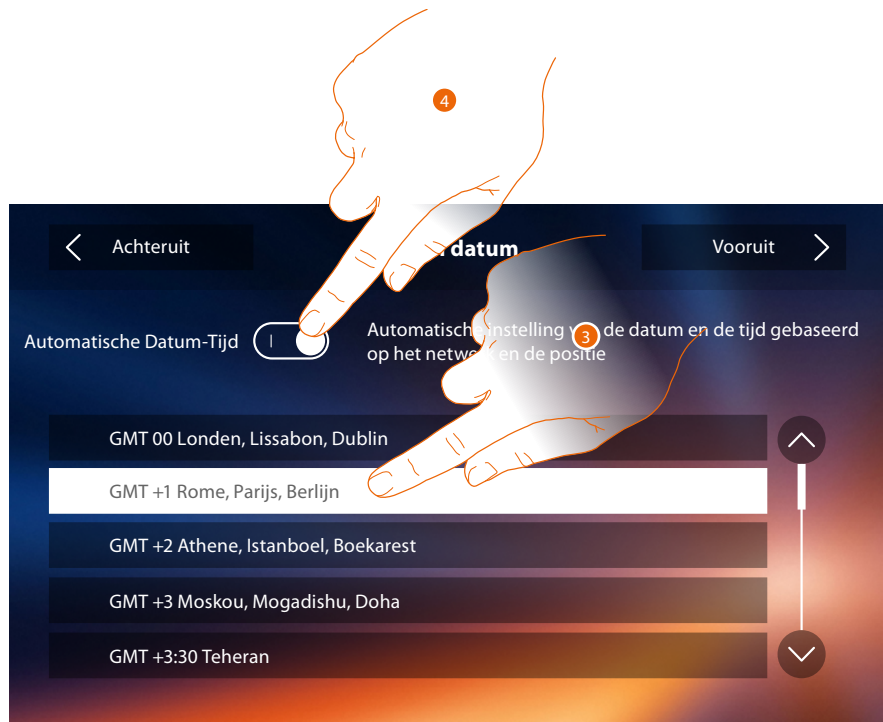
Eerste inschakeling

Als het apparaat fysiek geconfigureerd en aangesloten is, moeten de aanpassingen in het menu worden verricht.

Wacht tot de leds niet langer knipperen. Raak vervolgens het display aan om het in te schakelen.



1. De icoon van de in te stellen taal aanraken.
2. Aanraken om verder te gaan.

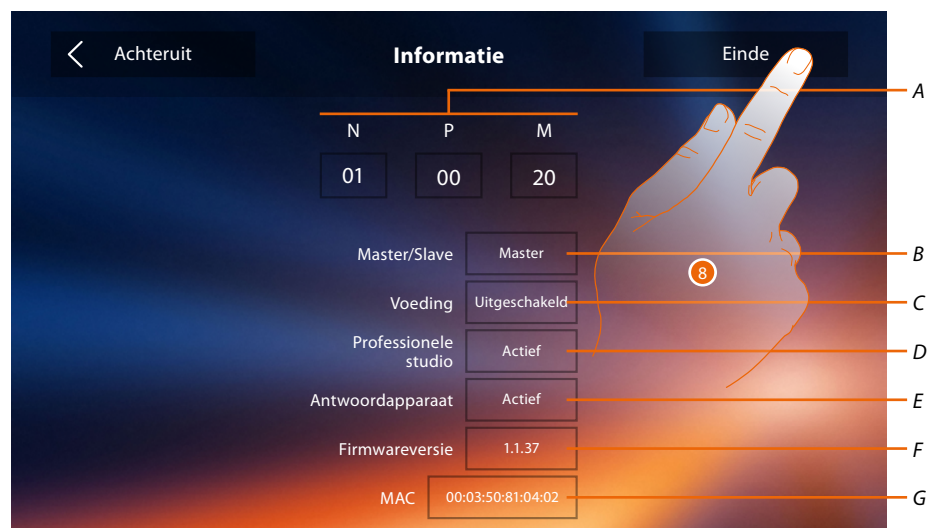


3. Raak de toets aan om automatisch de datum en de tijd in te stellen.
U kunt de bijgewerkte datum en tijd automatisch door een NTP server laten instellen. Het Network Time Protocol, afgekort NTP, is een protocol dat gebruikt wordt om de klokken van het systeem automatisch te synchroniseren met de correcte gegevens die afkomstig zijn van het internet.
- Of
4. Raak de toets aan om functie automatische datum en tijd uit te schakelen en de datum en tijd met de hand in te stellen.



5. De icoon behorende bij de in te stellen parameter (datum of tijd) aanraken. De iconen voor het verhogen of verlagen van de waarde worden weergegeven.
6. Instellen door ze aan te raken.
7. Raak de toets aan om verder te gaan.

Nu kan de informatie over de configuratie van het apparaat worden weergegeven



- A. Geeft de configuratieparameters weer.
- B. Geeft weer of het apparaat in het appartement als master of slave is ingesteld.
- C. Geeft weer of een extra voeding aanwezig is.
- D. Geeft weer of de functie **Professionele studio** geactiveerd is.
- E. Geeft weer of de functie **Antwoordapparaat** geactiveerd is.
- F. Geeft de firmwareversie van het toestel weer.
- G. Geeft het adres weer van Classe 300X.
8. Aanraken om de procedure te beëindigen.



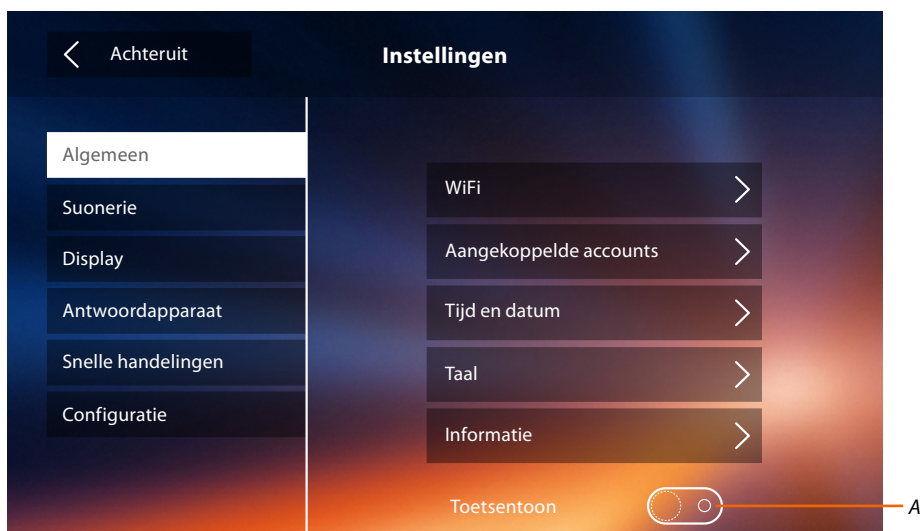
9. Aanraken om in het deel Instellingen de aanpassingen van het apparaat te verrichten.

Instellingen

Algemeen >	WiFi/Gekoppelde accounts/Tijd en datum/Taal/Informatie/Toetstoon
Suonerie >	Volume/Beltoon intercom/Beltoon buitenpost/Meer beltonen...
Display >	Monitor schoonmaken/Achtergrond/Kalibrering
Antwoordapparaat >	Registratiemodus/Welkomstbericht/Bericht registreren...
Snelle handelingen >	Snelle handelingen toevoegen
Configuratie >	Antwoordapparaat/Professionele studio geactiveerd

Algemeen

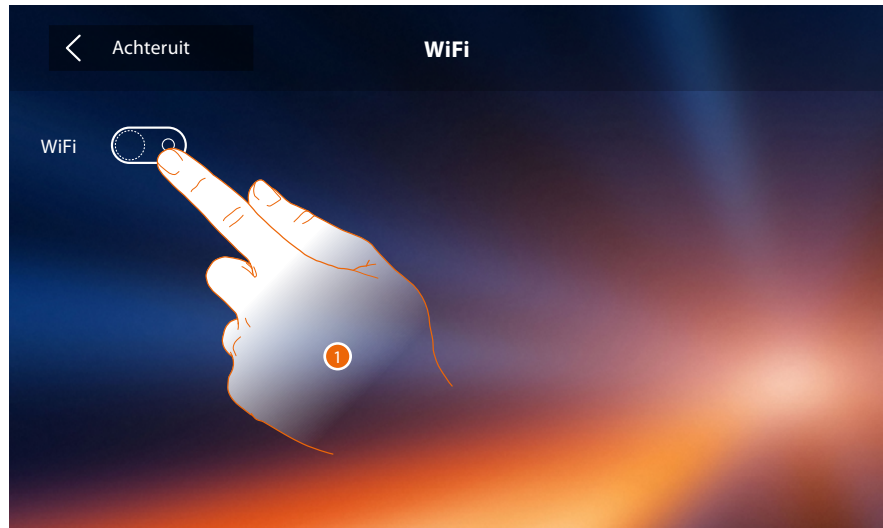
In dit deel zijn algemene instellingen en informatie over het apparaat aanwezig.



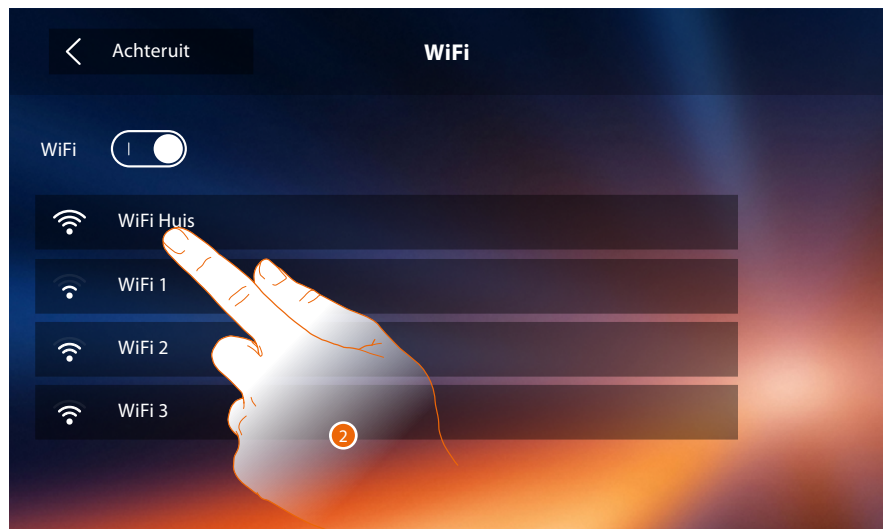
A. Activeer/deactiveer een geluid met een druk op een toets.

WiFi

In dit deel kunt u het apparaat op uw WiFi-netwerk aansluiten.



1. Raak de toets aan om de functie te activeren.



2. Kies het netwerk in uw woning waar u het apparaat op wilt aansluiten.

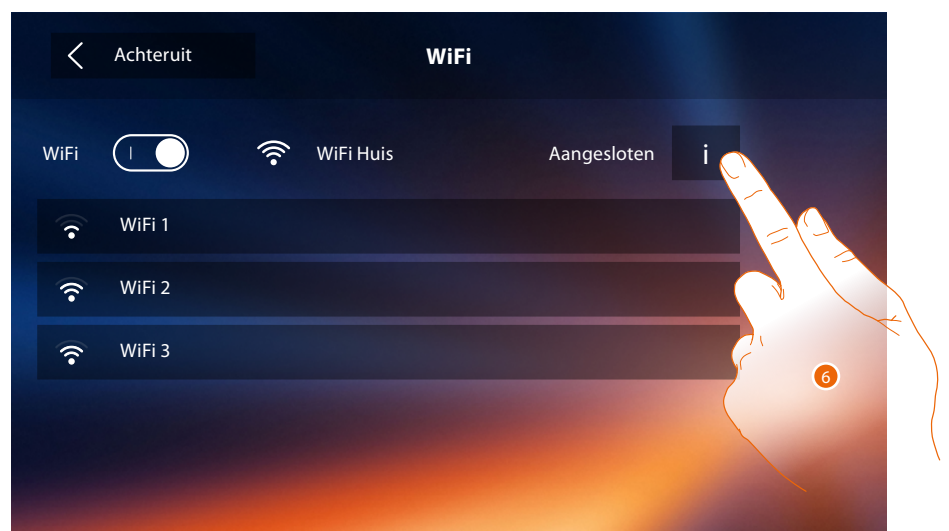
Opmerking: het netwerk in uw woning moet aan de volgende eigenschappen voldoen:

- IEEE 802.11 b/g/n (2,4 GHz) 13 kanalen
- Ondersteunde versleuteling en authenticatie:
 - OPEN WPA-PSK-netwerken
 - inclusief TKIP WPA2-PSK
 - inclusief AES WEP 64 bits (5-cijferige ASCII-codes of 10 hexadecimale cijfers)
 - WEP 128 bits (13-cijferige ASCII-codes of 26 hexadecimale cijfers)
 - WPS-authenticatie (ondersteund voor WPA2-PSK)



3. Voer het wachtwoord in (wanneer nodig).
4. Raak de toets aan om het wachtwoord te tonen.
5. Raak de toets aan om de verbinding te activeren.

Het apparaat voorziet de weergave of wijziging van de verbidingsparameters van het netwerk

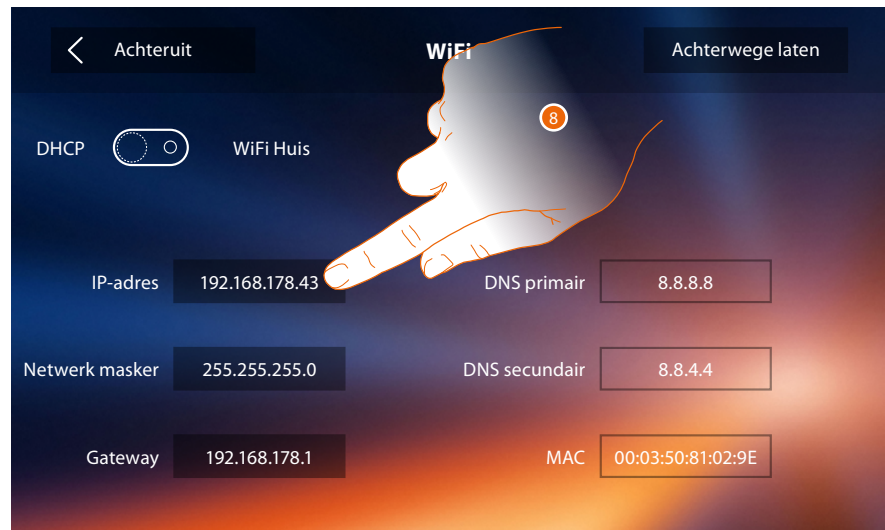


6. Raak de toets aan om de verbidingsparameters van het netwerk weer te geven of te wijzigen.



7. Raak de toets aan om de DHCP uit te schakelen en de parameters met de hand in te stellen.
- **IP-adres en Subnet mask:** typische parameters van de netwerken met TCP/IP-protocol in die nodig zijn voor het opsporen van het apparaat in het lokale netwerk.
 - **Gateway:** IP-adres van de router/het access point.

Opmerking: neem contact op met uw netwerkbeheerder alvorens u de standaardwaarden wijzigt. Verkeerde waarden zullen de service niet activeren en kunnen storingen veroorzaken in de communicatie van andere netwerkapparatuur.



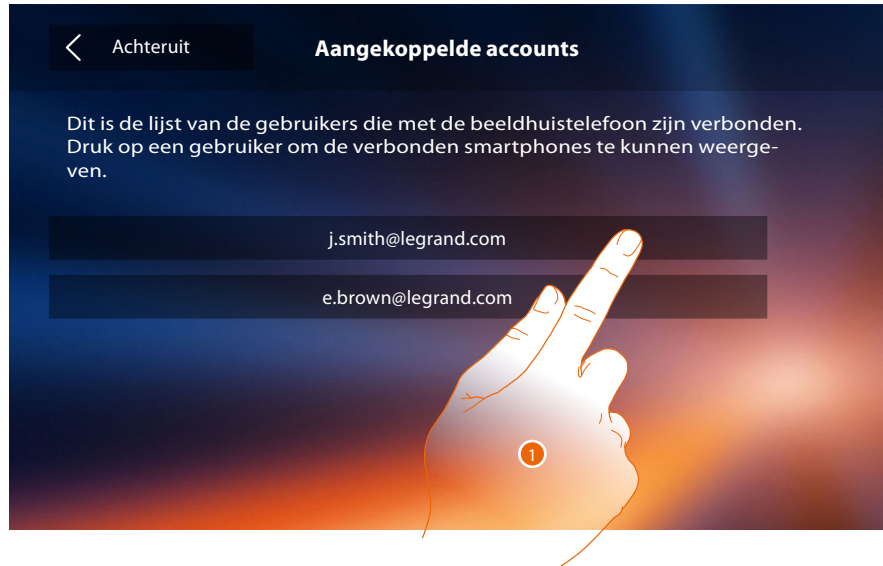
8. Raak de toets aan om het IP-adres van het apparaat te wijzigen.



9. Voer het nieuwe IP-adres in.
10. De toets aanraken om te bevestigen.

Gekoppelde accounts

In dit deel kunt u de lijst van de gebruikers die met uw Classe 300X gekoppeld zijn en de aanverwante smartphones weergeven. Bovendien kunt u smartphones of gebruikers afkoppelen.



1. Raak de toets aan om de gebruiker te beheren.



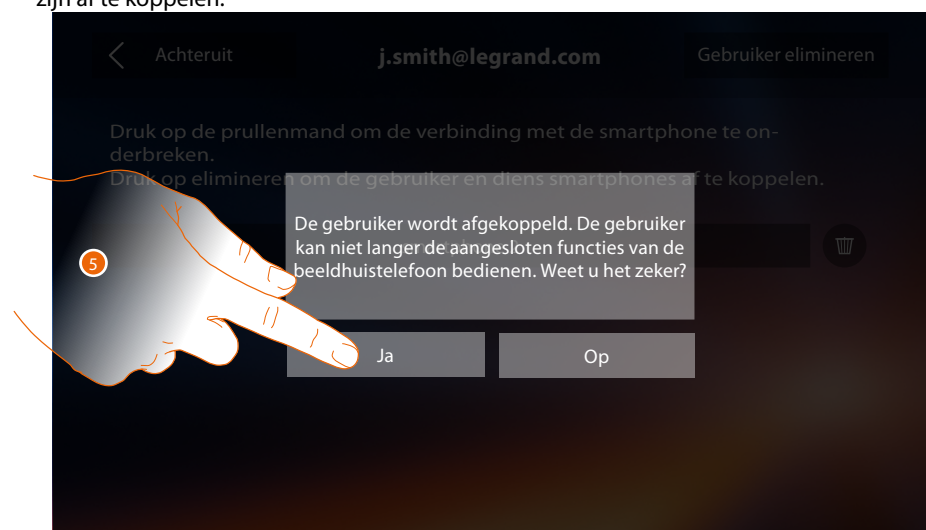
- A. Gebruiker afkoppelen.
 - B. Smartphone afkoppelen.
 - C. Verbonden smartphones.
2. Raak de toets aan om een enkele smartphone af te koppelen.



3. De toets aanraken om te bevestigen.
Verbind de smartphone met Classe 300X door u met de [DOOR ENTRY APP](#) aan te melden.

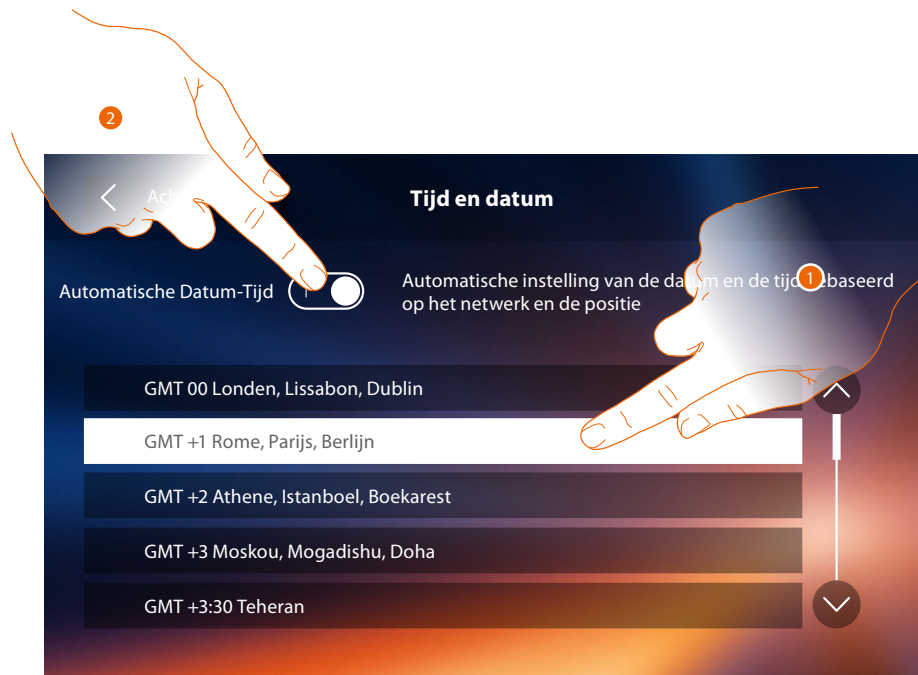


4. Raak de toets aan om de gebruiker en dus alle smartphones die met deze gebruiker verbonden zijn af te koppelen.



5. De toets aanraken om te bevestigen.
Laat u door een andere gebruiker uitnodigen om uw gebruiker weer te koppelen, of verricht de koppelprocedure als er geen andere gebruikers zijn.
Opmerking: als een gebruiker met slechts één smartphone verbonden is, dan wordt de gebruiker afgekoppeld als deze telefoon afgekoppeld wordt.

Tijd en datum
De actuele datum en tijd instellen.




1. Raak de toets aan om automatisch de datum en de tijd in te stellen.
U kunt de bijgewerkte datum en tijd automatisch door een NTP server laten instellen. Het Network Time Protocol, afgekort NTP, is een protocol dat gebruikt wordt om de klokken van het systeem automatisch te synchroniseren met de correcte gegevens die afkomstig zijn van het internet.

Of

2. Raak de toets aan om functie automatische datum en tijd uit te schakelen en de datum en tijd met de hand in te stellen.

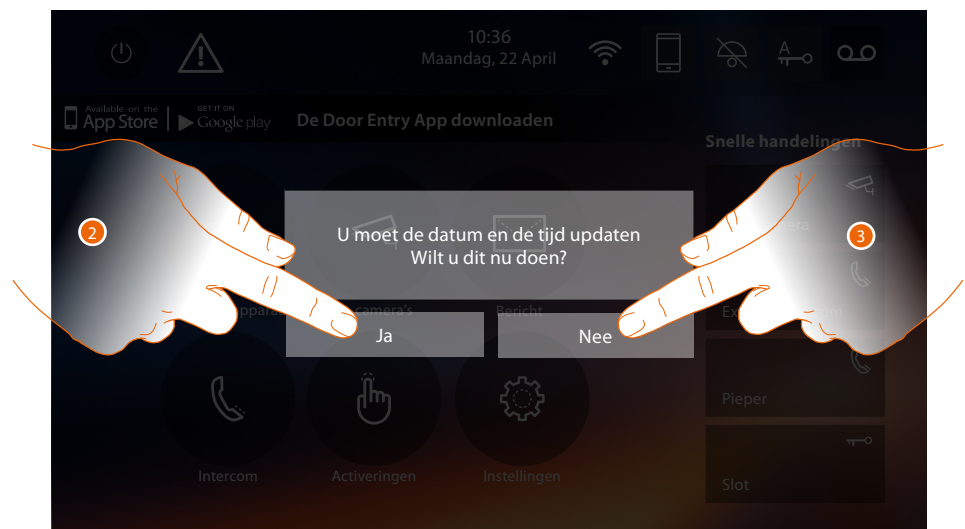



3. De icoon behorende bij de in te stellen parameter (datum of tijd) aanraken. De iconen voor het verhogen of verlagen van de waarde worden weergegeven.
4. Instellen door ze aan te raken.
5. Raak de toets aan om terug te keren en de instellingen op te slaan.

Raak het symbool  aan om de datum en de tijd bij te werken als dit symbool op de homepagina wordt weergegeven.



1. Raak de toets aan om de datum en de tijd bij te werken.



2. Raak JA aan om de datum en de tijd bij te werken.
De pagina voor de **instelling van de datum en de tijd** wordt geopend.
Een enkele seconde nadat de datum en de tijd zijn bijgewerkt verdwijnt het symbool van de homepagina.
- Of
3. Raak NEE aan om het bericht af te sluiten. In dit geval verdwijnt het symbool  niet van de homepagina.

Informatie

In dit deel kunt u bepaalde informatie over de configuratie van het apparaat, de QR-codes voor het downloaden van de gebruikershandleiding en de **DOOR ENTRY APP** weergeven en kunt u bepalen of u de banner van de APP op de homepagina wilt laten weergeven.



A. Geeft de configuratieparameters weer.

Opmerking: de configuraties van de **functies** of hun wijziging op Classe 300X worden automatisch na de eerste koppeling met een smartphone en bij elke volgende wijziging in de **DOOR ENTRY APP** weergegeven.

B. Activeert/deactiveert de weergave van de banner voor het downloaden van de **DOOR ENTRY APP** op de homepagina

C. Geeft weer of het apparaat in het appartement als master of slave is ingesteld.

D. Geeft weer of een extra voeding aanwezig is.

E. Geeft weer of de functie **Professionele studio** geactiveerd is.

F. Geeft weer of de functie **Antwoordapparaat** geactiveerd is.

G. Geeft de firmwareversie van het toestel weer.

H. Geeft het adres weer van Classe 300X.

I. Geeft de QR-code voor het downloaden van de gebruikershandleiding weer.

L. Geeft de QR-code voor het downloaden van de **DOOR ENTRY APP** voor Android weer.

M. Geeft de QR-code voor het downloaden van de **DOOR ENTRY APP** voor iOS weer.

1. Richt de QR-codelezer op de code om de **DOOR ENTRY APP** op uw smartphone te kunnen installeren zodat u de oproepen en andere functies met uw smartphone kunt beheeren.

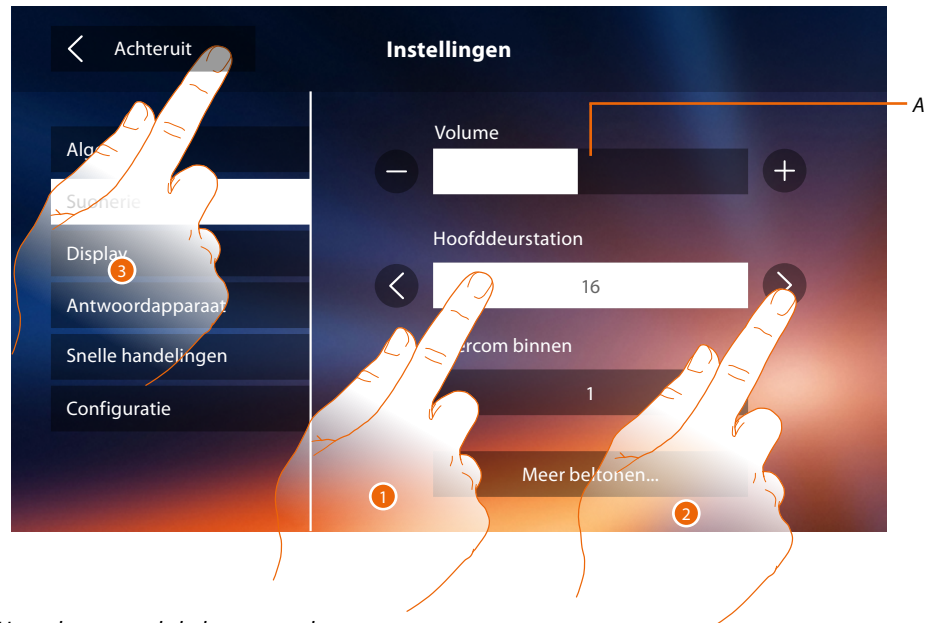
Met de **DOOR ENTRY APP** kunt u:

- oproepen afkomstig van buitenposten ontvangen;
- de videobewaking beheeren;
- de sloten van buitenposten openen;
- de Classe 300X bellen;
- algemene actuatoren die op de installatie aangesloten zijn activeren;
- de firmware van Classe 300X updaten.

2. Raak de toets aan om terug te keren.

Beltonen

In dit deel kunt u beltonen met evenementen combineren en het volume regelen.



A. *Het volume van de beltonen regelen.*

1. Het evenement aanraken waarvoor u de beltoon wilt instellen. De pijltoetsen voor de keuze worden weergegeven.
2. De lijst met beschikbare beltonen (16) doorlopen. De beltoon wordt afgespeeld.
3. De toets aanraken om terug te keren en de instellingen op te slaan.

Evenementen waarvoor u de beltoon kunt instellen:

Hoofddeurstation: oproep vanaf een hoofdbuitenpost (S0)

Interne intercom: oproep afkomstig van een intercom binnen het appartement.

Andere beltonen...

Buitenpost S1, S2, S3: oproep afkomstig van een secundaire buitenpost (S1; S2; S3)

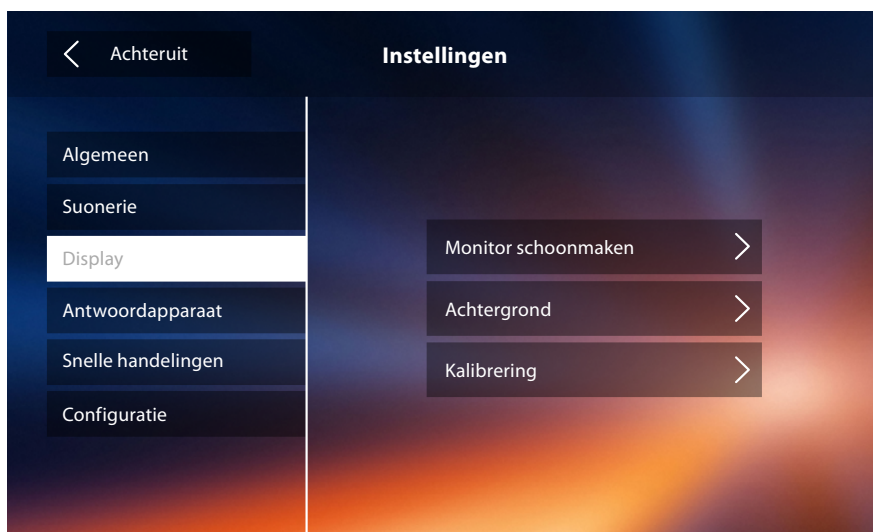
Externe intercom: oproep afkomstig van een intercom buiten het appartement.

Oproep op verdieping: oproep afkomstig van de drukknop in de buurt van de voordeur.

Mededelingen: bericht afkomstig van het schakelbord in de portiersloge.

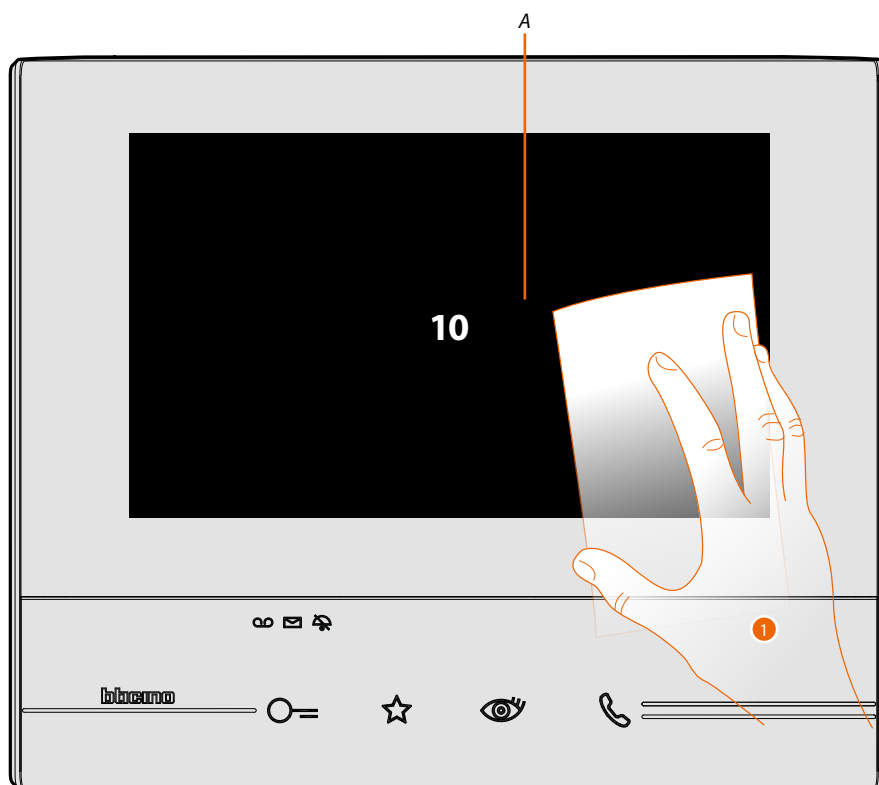
Display

In dit deel kunt u het scherm kalibreren en reinigen en de afbeelding op de ondergrond wijzigen.



Monitor schoonmaken

maakt het mogelijk om het display te deactiveren en schoon te maken zonder dat een commando wordt verstuurd.



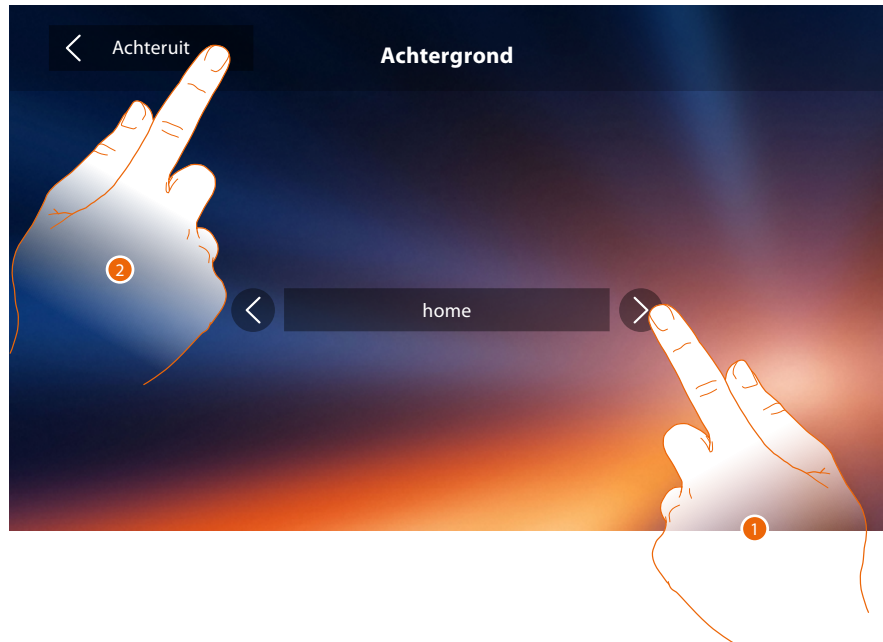
A. het display wordt 10 seconden in stand-by gezet nadat op de desbetreffende icoon is gedrukt.

1. Binnen deze tijd kunt u het beeldscherm en de toetsen schoonmaken.

Opmerking: maak het scherm niet schoon met oplosmiddelen, verdunners, enz. of schurende producten. Gebruik uitsluitend een zachte doek.

Achtergrond

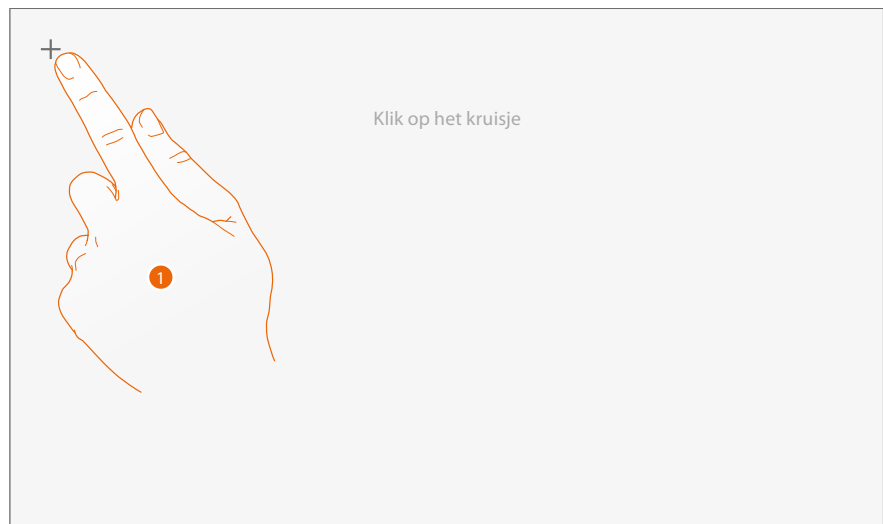
Maakt het mogelijk om de afbeelding op de achtergrond te wijzigen.



1. De lijst met beschikbare afbeelding doorlopen. Ze worden als preview op de achtergrond weergegeven.
2. De toets aanraken om terug te keren en de instellingen op te slaan.

Kalibratie

Maakt het mogelijk om de precisie van de aanraking op het scherm te regelen.



1. Druk op elke plaats waar het scherm wordt weergegeven op het "kruis" (5 plaatsen). Aan het einde wordt de icoon **Ok** langs de randen van het scherm weergegeven. Druk erop om de ijking te beëindigen.

Antwoordapparaat

In dit deel kunt u de kwaliteit regelen van het beeld dat door het antwoordapparaat wordt geregistreerd en kunt u het welkomstbericht registreren en in- of uitschakelen.



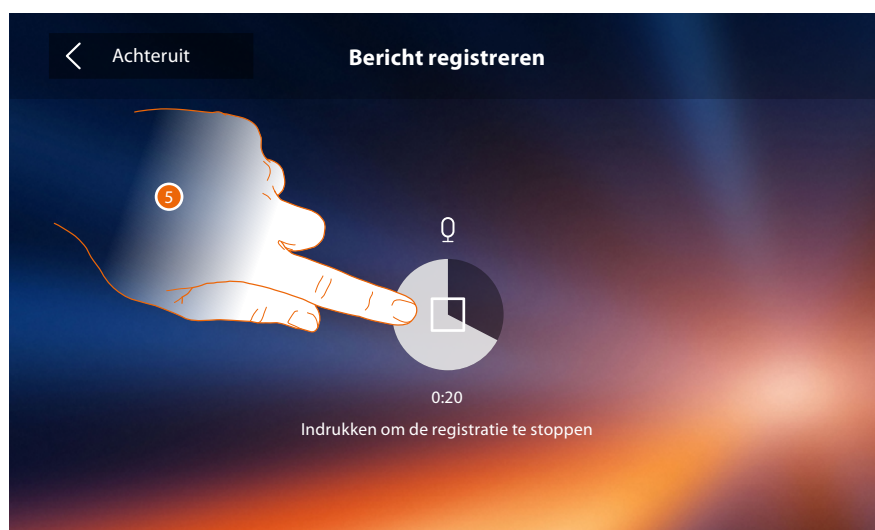
A. Activeert/deactiveert het welkomstbericht.

1. Kiezen of de videoberichten met hoge resolutie (maximaal 25 videoberichten van 15 sec.) of met lage resolutie (maximaal 150 videoberichten van 15 sec.) op het antwoordapparaat geregistreerd zullen worden
2. De toets aanraken om een welkomstbericht te registreren.
3. De toets aanraken om terug te keren en de instellingen op te slaan.

Opmerking: het recentste bericht overschrijft het oudste bericht.



4. De toets aanraken om de registratie te starten en spreek het bericht in.



5. De toets aanraken om de registratie te beëindigen.



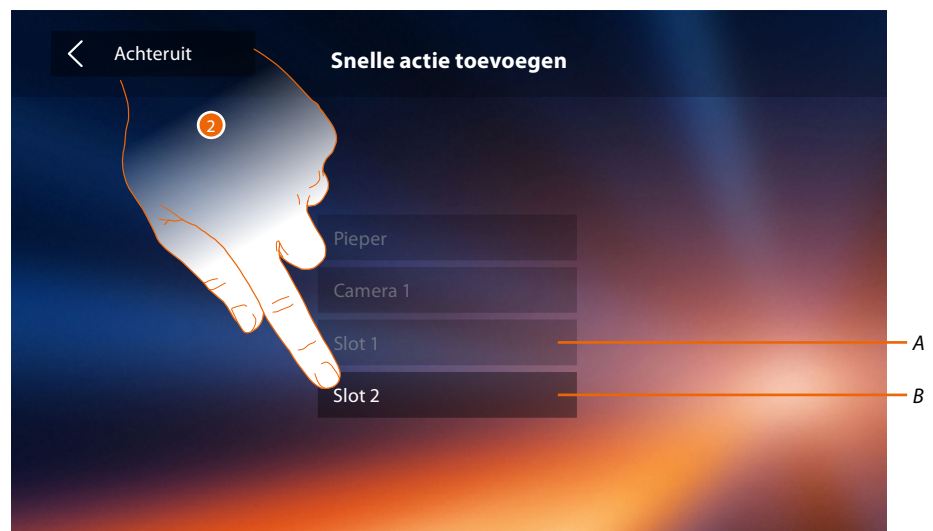
6. De toets aanraken om het bericht opnieuw af te luisteren.
7. De toets aanraken om het bericht op te slaan.

Snelle handelingen

In dit deel kunt u bepalen welke sneltoetsen op de homepagina zullen worden weergegeven door een keuze te maken uit de toetsen die naargelang de configuratie van de plaats M tienden beschikbaar zijn ([Zie "Functies M-configurator tienden \(Snelle handelingen\)"](#)). Bovendien kunt u de naam aanpassen



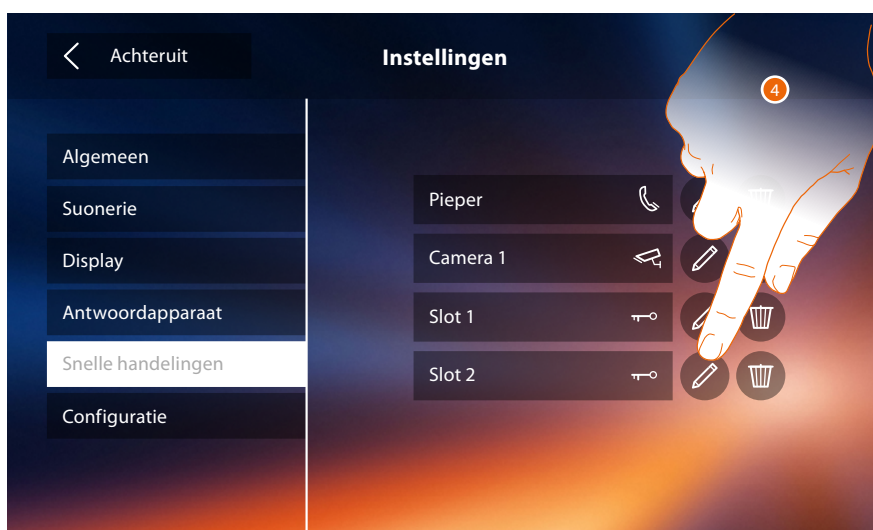
1. De toets aanraken om een sneltoets toe te voegen.
 - A. *Wijzig de naam van een sneltoets.*
 - B. *Elimineert de sneltoets van de homepagina.*



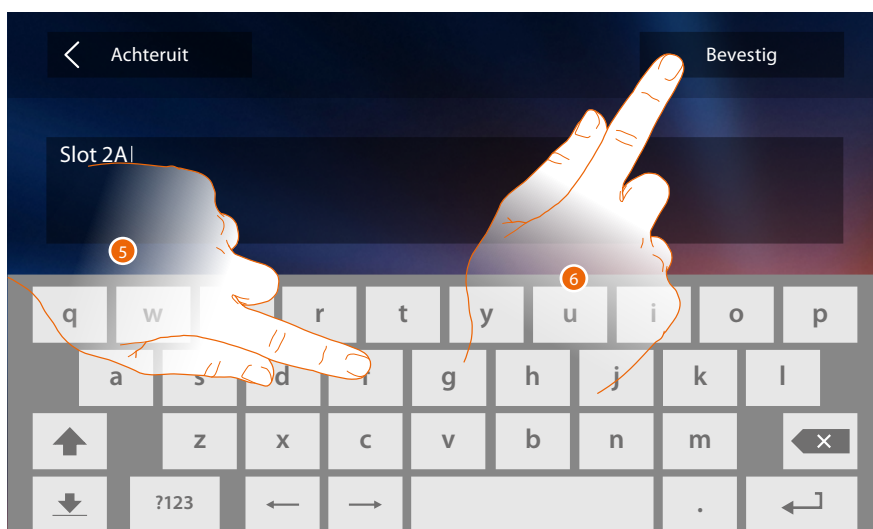
2. Selecteer een van de beschikbare sneltoetsen.
 - A. *Sneltoets al op de homepagina aanwezig.*
 - B. *Beschikbare sneltoets.*



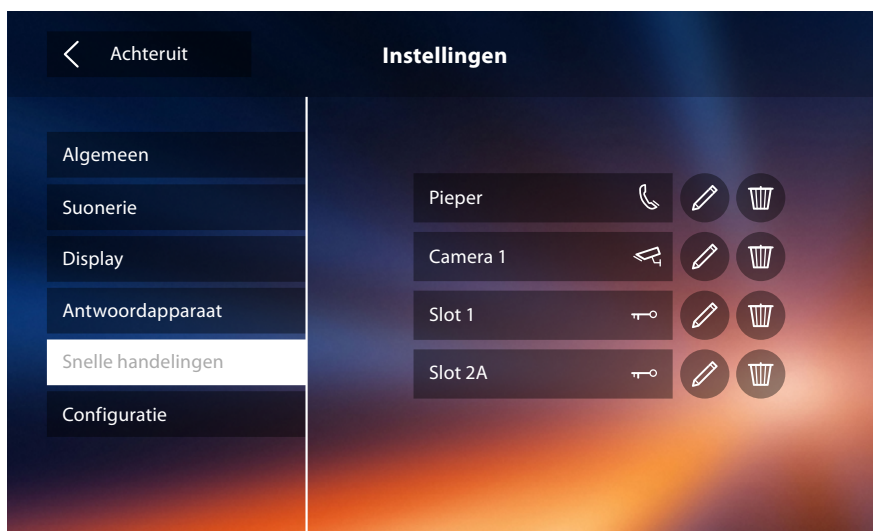
3. De toets aanraken om naar het scherm sneltoetsen terug te keren en de instellingen op te slaan.



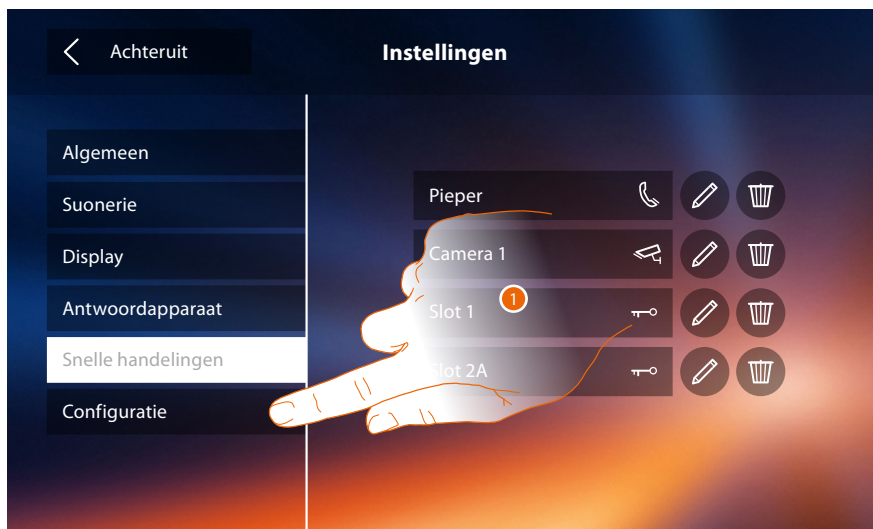
4. De toets aanraken om de naam te wijzigen.



5. De nieuwe naam invoeren.
6. De toets aanraken om te bevestigen.



Configuratie



1. Raak het scherm aan om het apparaat te configureren, compatibele apparaten te beheren, meldingen naar de assistentie te verzenden, het apparaat en/of de Wi-Fi-instellingen te resetten.

Compatibele apparaten

In dit deel kunt u de apparaten weergeven en activeren die met uw Classe 300X compatibel zijn



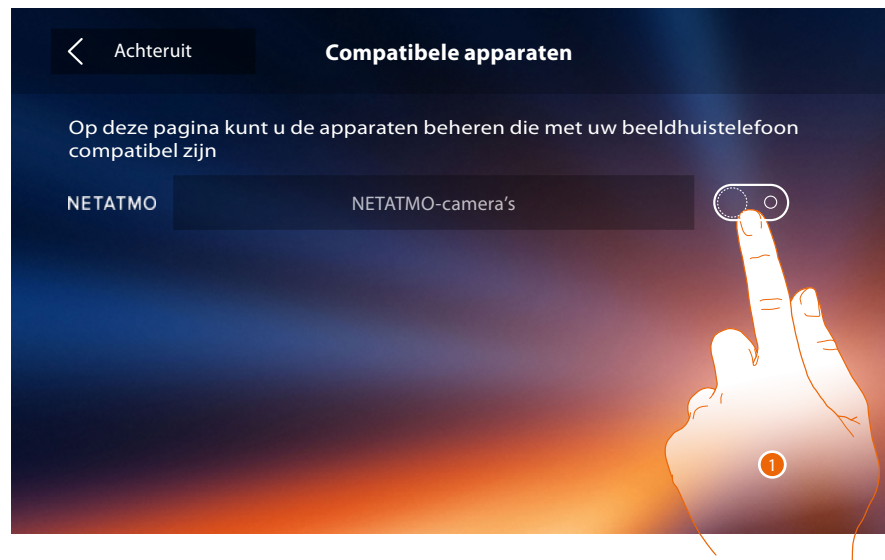
1. Raak het scherm aan om de compatibele apparaten te beheren

Configuratie NETATMO-camera's

Opmerking: deze functies is niet in alle landen beschikbaar.

In dit deel kunt u alle NETATMO-camera's die u in uw woning geïnstalleerd heeft activeren en met uw Classe 300X koppelen.

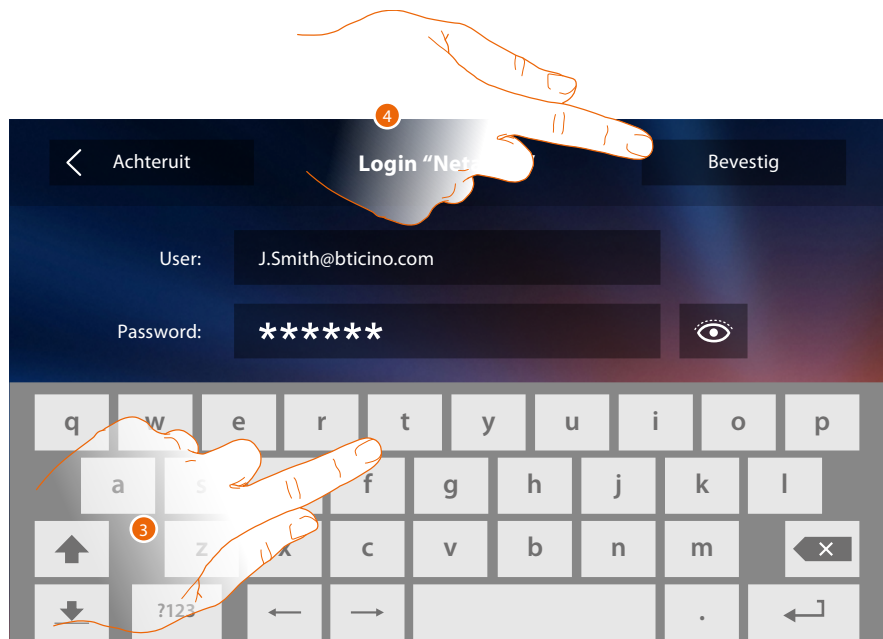
Door de NETATMO-camera's te koppelen kunt u gebruik maken van de functie gezichtsherkenning (functie "thuis" van de app Security van NETATMO) op het moment dat een oproep afkomstig van een buitenpost binnenkomt en kunt u laten aangeven of iemand in uw woning aanwezig is die de zojuist ontvangen oproep kan aannemen (uitsluitend met het model "Welcome" NETATMO-camera).



1. Raak het scherm aan om de NETATMO-camera's te activeren.



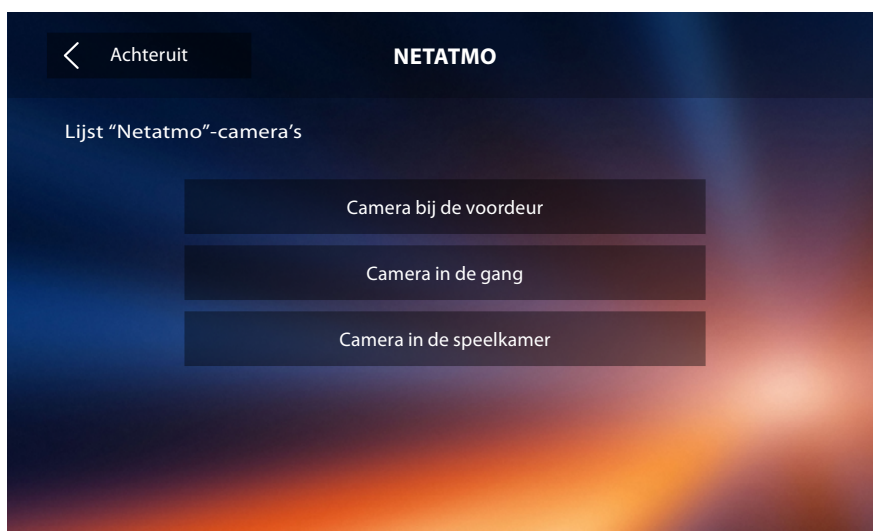
2. Raak het scherm aan om de NETATMO-camera's te openen en u met uw gegevens aan te melden.



3. Voer de gegevens van uw NETATMO-account in.
4. Raak het scherm aan om te bevestigen.



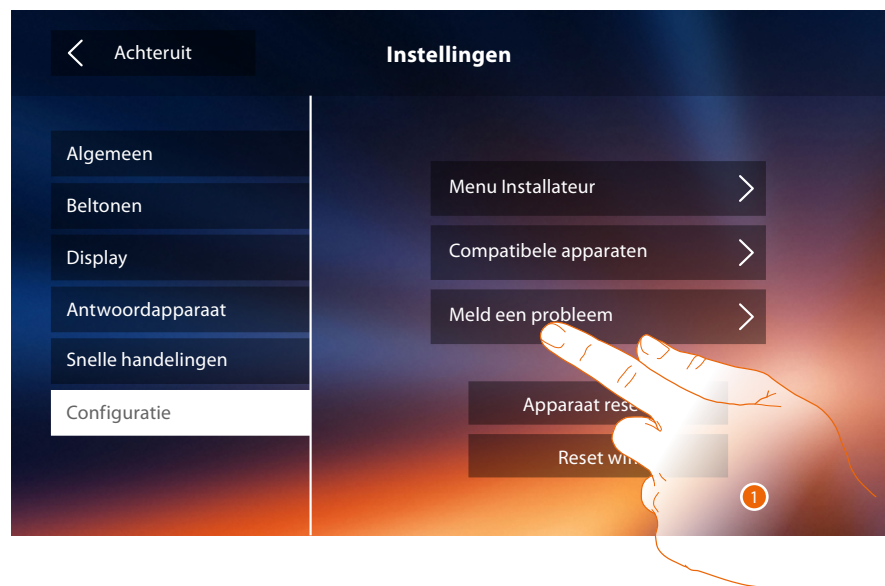
5. Selecteer de woning waar de Welcome NETATMO-camera('s) in aanwezig is/zijn die u met uw Classe 300X wilt koppelen



Op deze pagina kunt u alle NETATMO-camera's van uw systeem weergeven.

Opmerking: uitsluitend Welcome-camera beschikken over de functie "thuis".

Meld een probleem

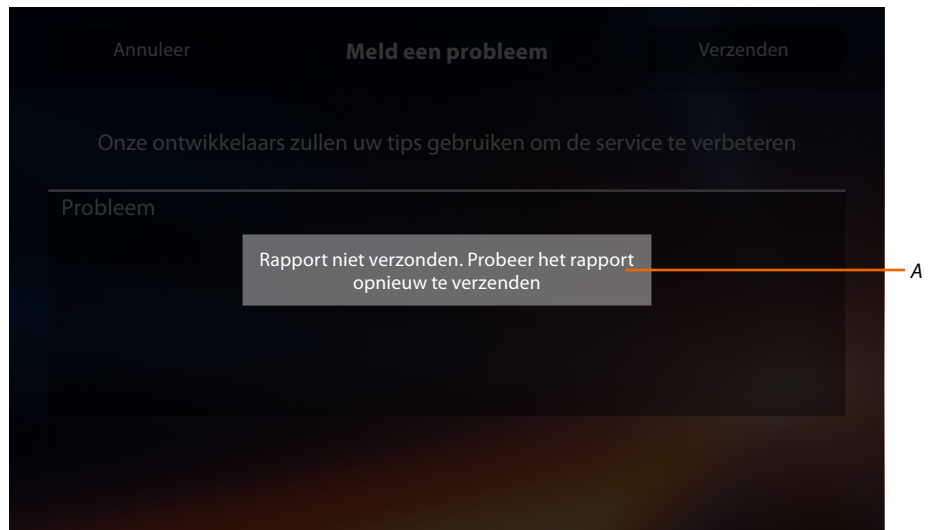


1. Raak de toets aan om een probleem dat zich heeft voorgedaan te melden.

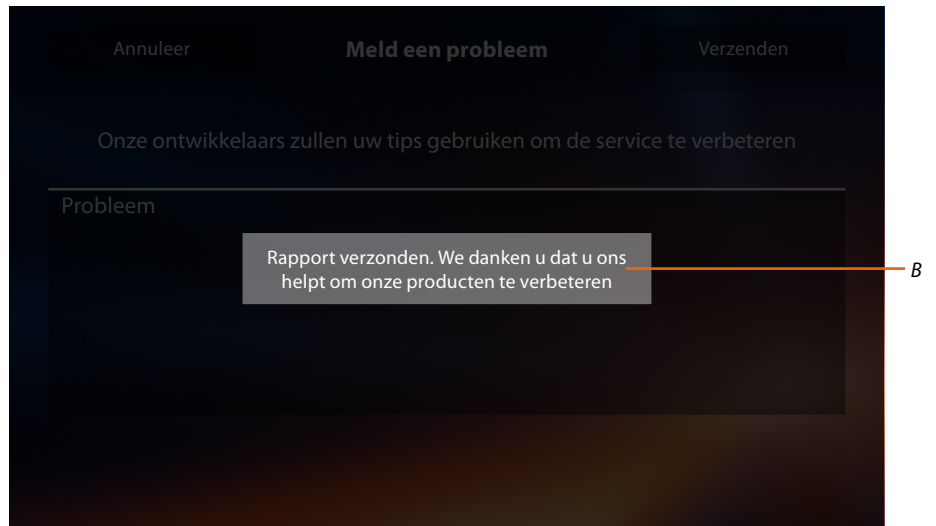
Opmerking: u ontvangt geen direct antwoord. Uw melding zal echter door de ontwikkelaars worden gebruikt om de service te verbeteren.



2. Beschrijf op dit veld het probleem dat u wilt melden.
3. Raak de toets aan om de melding naar de assistentie te verzenden.



A. Weergave van het bericht verzending melding niet gelukt.

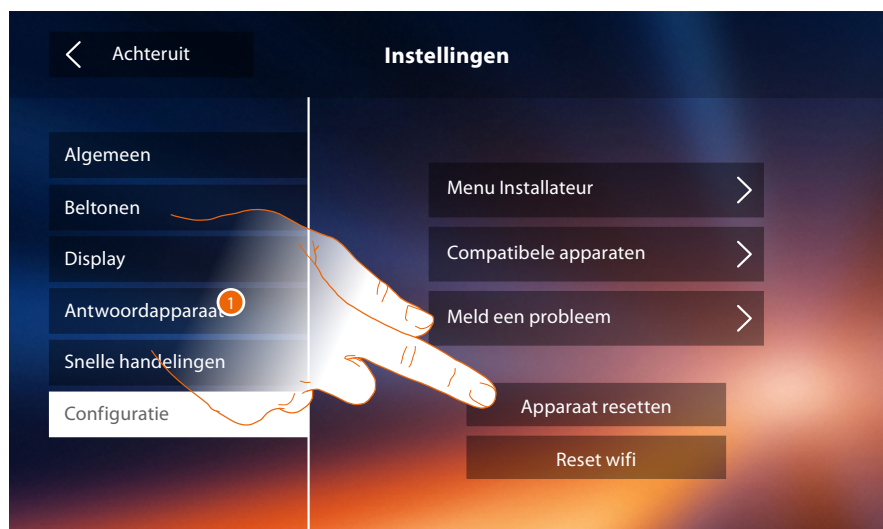


B. Weergave van het bericht verzending melding gelukt.



4. Raak de toets aan om naar vorige pagina terug te keren.

Apparaat resetten

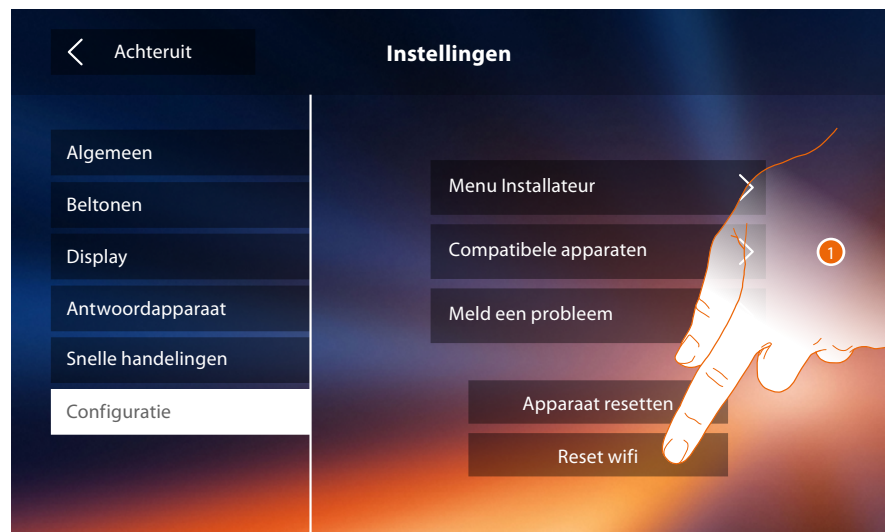


1. Raak de toets aan om alle **gekoppelde accounts** de **berichten op het antwoordapparaat**, en de aantekeningen te wissen.



2. De toets aanraken om te bevestigen.

Reset wifi



1. Raak de toets aan om de Wi-Fi-instellingen te elimineren.



2. Raak de toets aan om te bevestigen.

Opmerking: als de gegevens gewist zijn, moet het wachtwoord van de Wi-Fi waar u de verbinding mee wilt leggen weer worden ingevoerd.

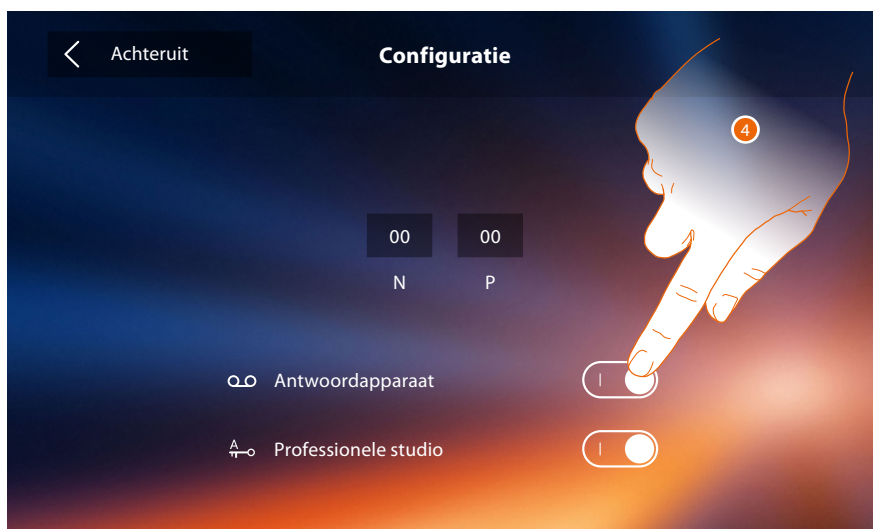
Menu Installateur



1. Raak de toets aan (na de deblokkeercode te hebben ingevoerd) om op de homepagina de functies antwoordapparaat en professionele studio beschikbaar te maken, zodat de gebruiker ze kan activeren/deactiveren.



2. Aanraken om de deblokkeercode in te voeren (standaard 12345).
3. De toets aanraken om te bevestigen.



4. De toets aanraken om de functie op de homepagina beschikbaar te maken.

Opmerking: In de *geavanceerde modus* zijn overige configuraties beschikbaar die uitsluitend gebruikt kunnen worden als op de plaatsen N-P-M geen configurator is aangebracht.

Geavanceerde configuratie

Met de geavanceerde configuratie kunt u de standaardinstellingen, de sneltoetsen en de functies van de camera's, intercoms en activeringen configureren, zonder dat u daarvoor aan een vooraf bepaalde set verbonden bent.

Eerste inschakeling

Als het apparaat aangesloten is, moeten de aanpassingen in het menu worden verricht. Wacht tot de leds niet langer knipperen. Raak vervolgens het display aan om het in te schakelen.



1. De icoon van de in te stellen taal aanraken.
2. Aanraken om verder te gaan.

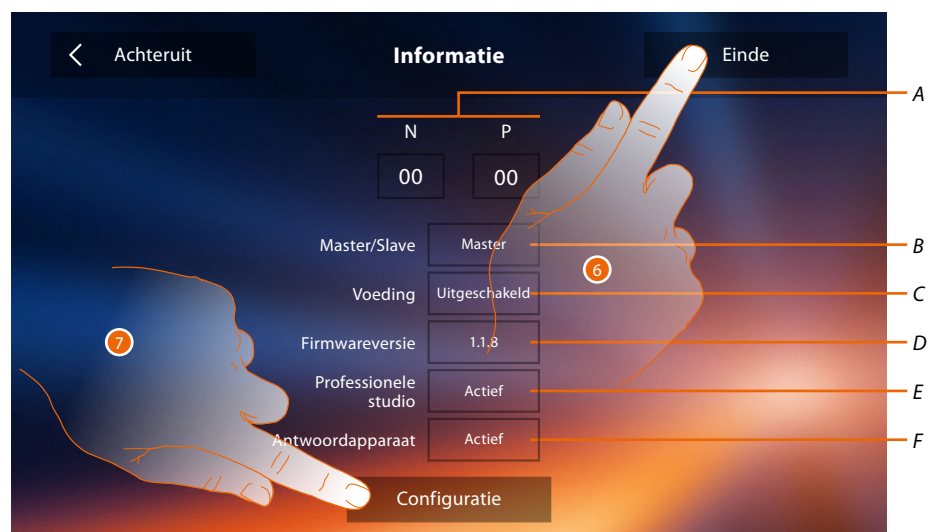


3. Raak de toets aan om automatisch de datum en de tijd in te stellen.
U kunt de bijgewerkte datum en tijd automatisch door een NTP server laten instellen. Het Network Time Protocol, afgekort NTP, is een protocol dat gebruikt wordt om de klokken van het systeem automatisch te synchroniseren met de correcte gegevens die afkomstig zijn van het internet.
Of
4. Raak de toets aan om functie automatische datum en tijd uit te schakelen en de datum en tijd met de hand in te stellen..



5. De icoon behorende bij de in te stellen parameter (datum of tijd) aanraken. De iconen voor het verhogen of verlagen van de waarde worden weergegeven.
6. Instellen door ze aan te raken.
7. Raak de toets aan om verder te gaan.

Nu kan de informatie over de configuratie van het apparaat worden weergegeven



- A. Geeft de configuratieparameters weer.

Opmerking: de configuraties van de **functies** of hun wijziging op Classe 300X worden automatisch na de eerste koppeling met een smartphone en bij elke volgende wijziging in de **DOOR ENTRY APP** weergegeven.

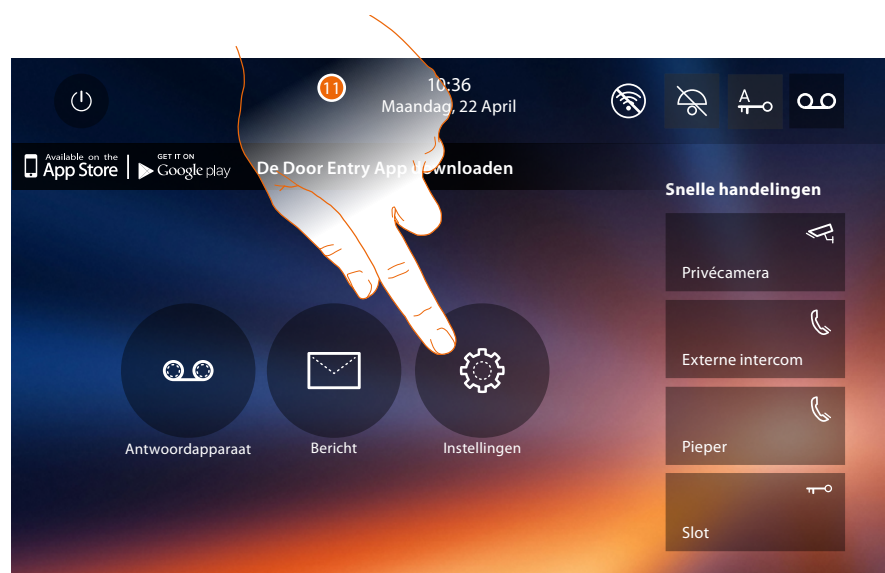
- B. Geeft weer of het apparaat in het appartement als master of slave is ingesteld.
- C. Geeft weer of een extra voeding aanwezig is.
- D. Geeft de firmwareversie van het toestel weer.
- E. Geeft weer of de functie **Professionele studio** geactiveerd is.
- F. Geeft weer of de functie **Antwoordapparaat** geactiveerd is.
6. Met een druk op de toets **Einde** keert u terug naar de homepagina en stelt u de configuratie tot op een later moment uit.
7. Nu de toets aanraken om het deel configuratie te openen.



- De waarden van de N-configurator invoeren om het adres van het apparaat in te stellen. De waarden van de P-configurator invoeren om het adres van de buitenpost in te stellen waarvan het slot wordt geopend met de binnenpost in de ruststand, en waarvan de automatische inschakeling geadresseerd wordt.

Opmerking: de configuraties van de **functies** of hun wijziging op Classe 300X worden automatisch na de eerste koppeling met een smartphone en bij elke volgende wijziging in de **DOOR ENTRY APP** weergegeven.

- De toets aanraken om de functies op de homepagina beschikbaar te maken.
- De geavanceerde configuratie verrichten, zie het deel **configuratie**.



- Aan het einde van de configuratie kunt u het apparaat in het deel **Instellingen** aanpassen.

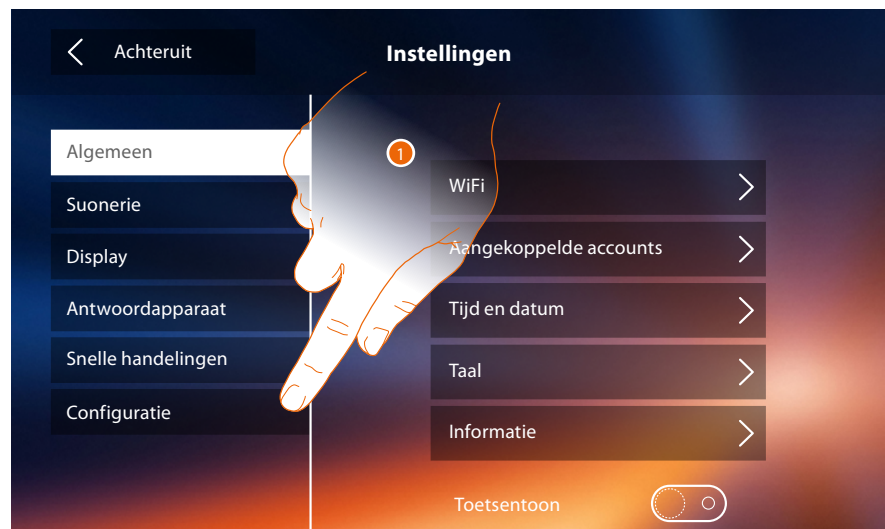
Instellingen

Algemeen >	WiFi/Gekoppelde accounts/Tijd en datum/Taal/Informatie/Toetstoon
Suonerie >	Volume/Beltoon intercom/Beltoon buitenpost/Meer beltonen...
Display >	Monitor schoonmaken/Achtergrond/ Kalibrering
Antwoordapparaat >	Registratiemodus/Welkomstbericht/Bericht registreren...

Zie het deel **Instellingen** van de fysieke configuratie voor de bovenstaande instellingen.

Configuratie >	Algemeen/Intercom/camera/Activering/Wachtwoord wijzigen
Snelle handelingen >	Snelle handelingen toevoegen

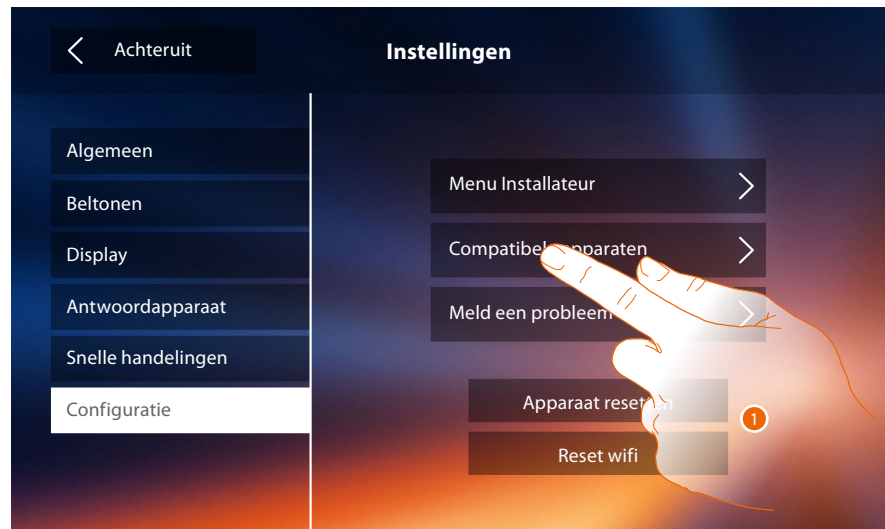
Configuratie



1. Raak het scherm aan om het apparaat te configureren, compatibele apparaten te beheren, meldingen naar de assistentie te verzenden, het apparaat en/of de Wi-Fi-instellingen te resetten.

Compatibele apparaten

In dit deel kunt u de apparaten weergeven en activeren die met uw Classe 300X compatibel zijn



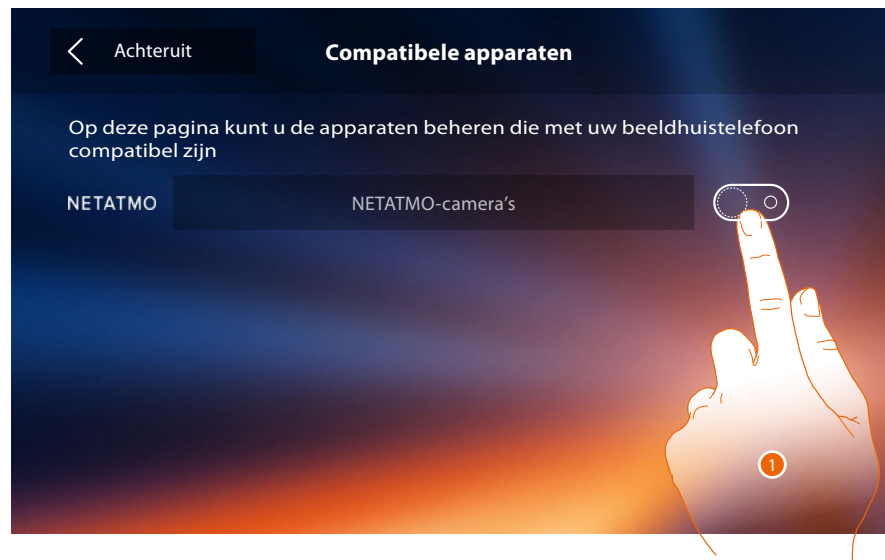
1. Raak het scherm aan om de compatibele apparaten te beheren

Configuratie NETATMO-camera's

Opmerking: deze functies is niet in alle landen beschikbaar.

In dit deel kunt u alle NETATMO-camera's die u in uw woning geïnstalleerd heeft activeren en met uw Classe 300X koppelen.

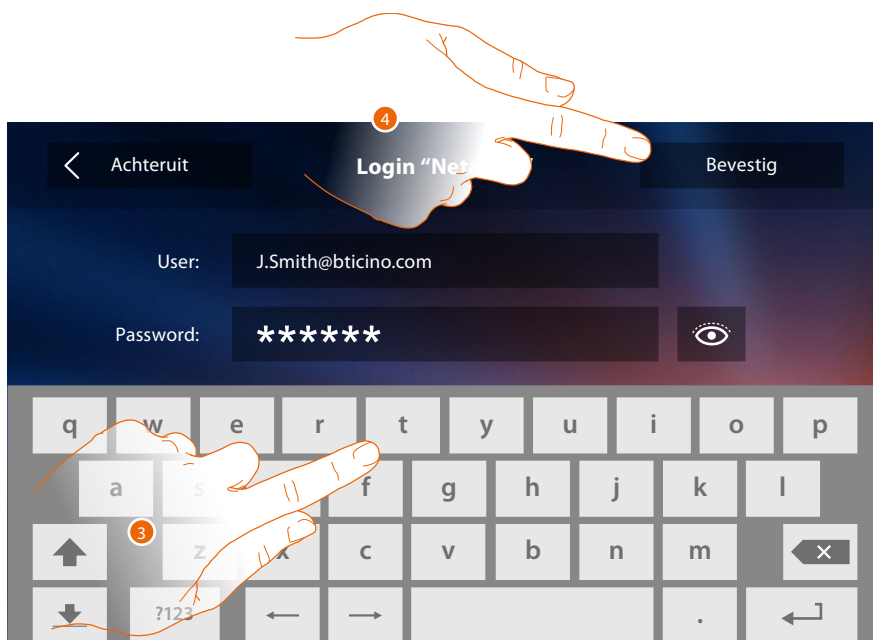
Door de NETATMO-camera's te koppelen kunt u gebruik maken van de functie gezichtsherkenning (functie "thuis" van de app Security van NETATMO) op het moment dat een oproep afkomstig van een buitenpost binnenkomt en kunt u laten aangeven of iemand in uw woning aanwezig is die de zojuist ontvangen oproep kan aannemen (uitsluitend met het model "Welcome" NETATMO-camera).



1. Raak het scherm aan om de NETATMO-camera's te activeren.



2. Raak het scherm aan om de NETATMO-camera's te openen en u met uw gegevens aan te melden.



3. Voer de gegevens van uw NETATMO-account in.
4. Raak het scherm aan om te bevestigen.



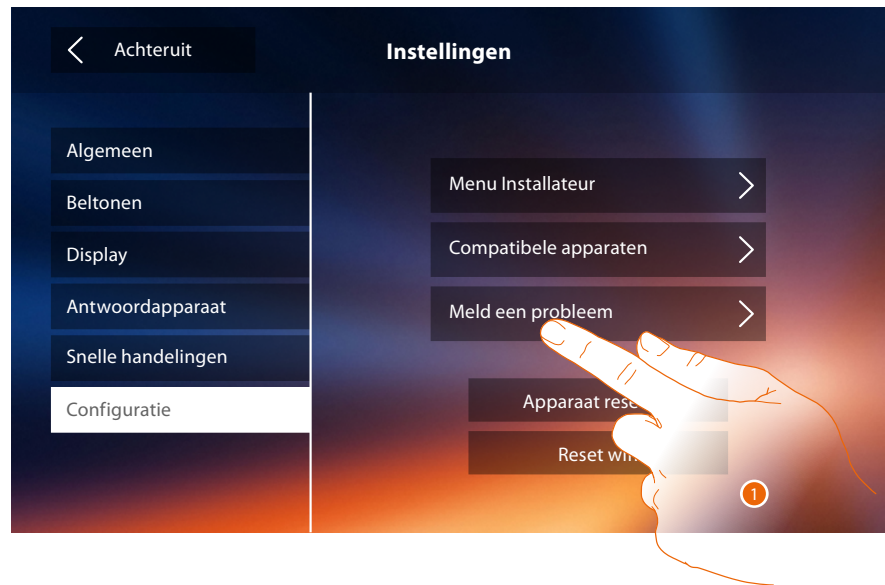
5. Selecteer de woning waar de Welcome NETATMO-camera('s) in aanwezig is/zijn die u met uw Classe 300X wilt koppelen



Op deze pagina kunt u alle NETATMO-camera's van uw systeem weergeven.

Opmerking: uitsluitend Welcome-camera beschikken over de functie "thuis".

Meld een probleem

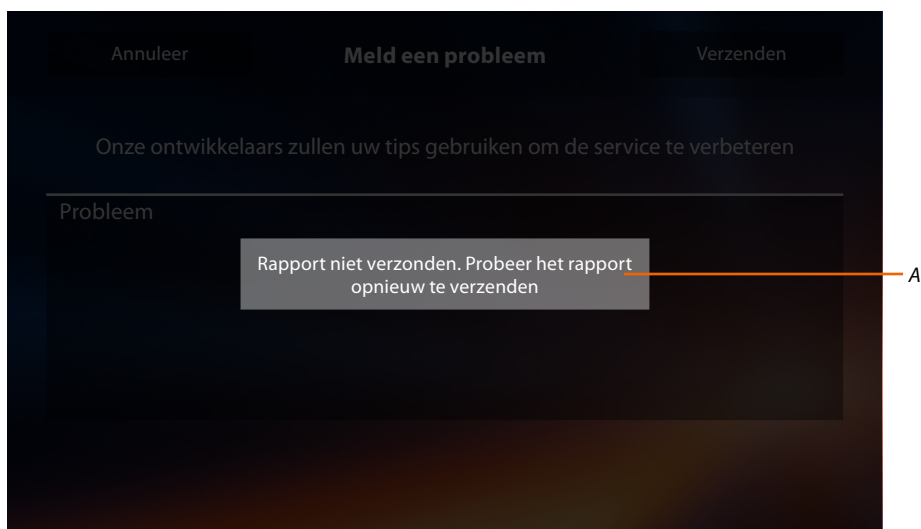


1. Raak de toets aan om een probleem dat zich heeft voorgedaan te melden.

Opmerking: u ontvangt geen direct antwoord. Uw melding zal echter door de ontwikkelaars worden gebruikt om de service te verbeteren.



2. Beschrijf op dit veld het probleem dat u wilt melden.
3. Raak de toets aan om de melding naar de assistentie te verzenden.



A. Weergave van het bericht verzending melding niet gelukt.

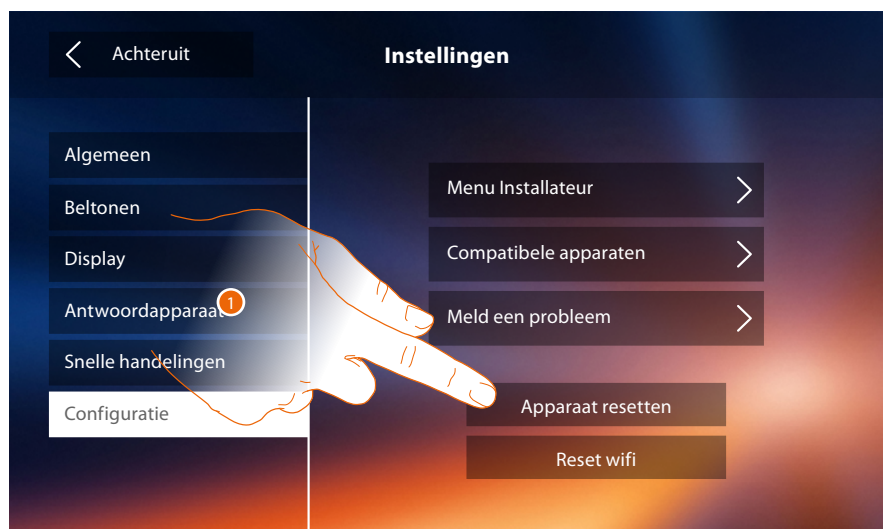


B. Weergave van het bericht verzending melding gelukt.



4. Raak de toets aan om naar vorige pagina terug te keren.

Apparaat resetten



1. Raak de toets aan om alle **gekoppelde accounts**, de **berichten op het antwoordapparaat**, en de aantekeningen te wissen.



2. De toets aanraken om te bevestigen.

Reset wifi



1. Raak de toets aan om de Wi-Fi-instellingen te elimineren.



2. Raak de toets aan om te bevestigen.

Opmerking: als de gegevens gewist zijn, moet het wachtwoord van de Wi-Fi waar u de verbinding mee wilt leggen weer worden ingevoerd.

Menu Installeur



1. Raak de toets aan voor de geavanceerde configuratie van het apparaat.
Om dit deel te kunnen openen moet de deblokkeercode worden ingevoerd.



2. Voer de deblokkeercode in (standaard 12345).
3. De toets aanraken om te bevestigen.

Algemeen



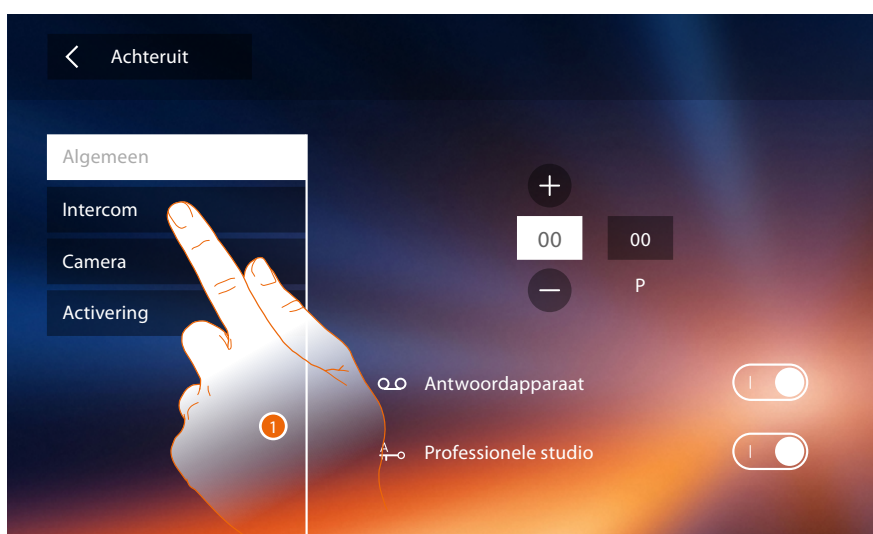
1. De waarden van de N-configurator invoeren om het adres van het apparaat in te stellen. De waarden van de P-configurator invoeren om het adres van de buitenpost in te stellen waarvan het slot wordt geopend met de binnenpost n de ruststand, en waarvan de automatische inschakeling geadresseerd wordt.

Opmerking: de configuraties van de **functies** of hun wijziging op Classe 300X worden automatisch na de eerste koppeling met een smartphone en bij elke volgende wijziging in de **DOOR ENTRY APP** weergegeven.

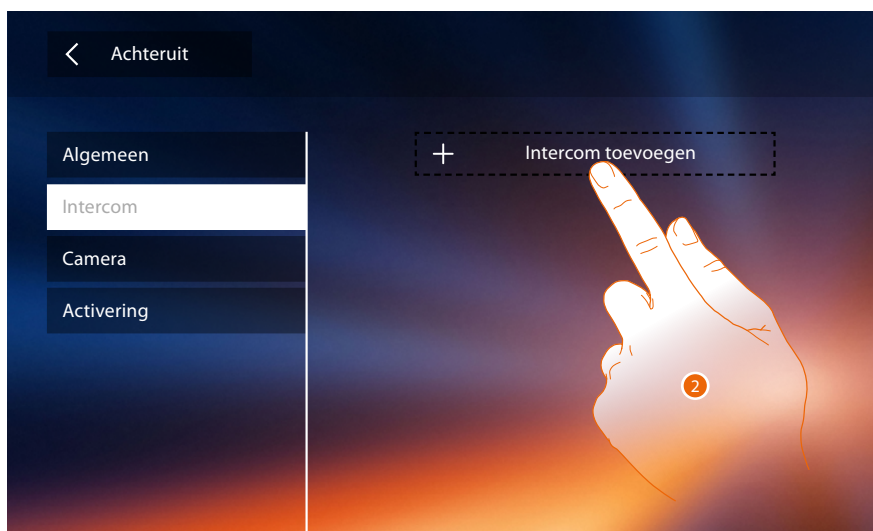
2. De toets aanraken om de functies op de homepage beschikbaar te maken.

Intercom

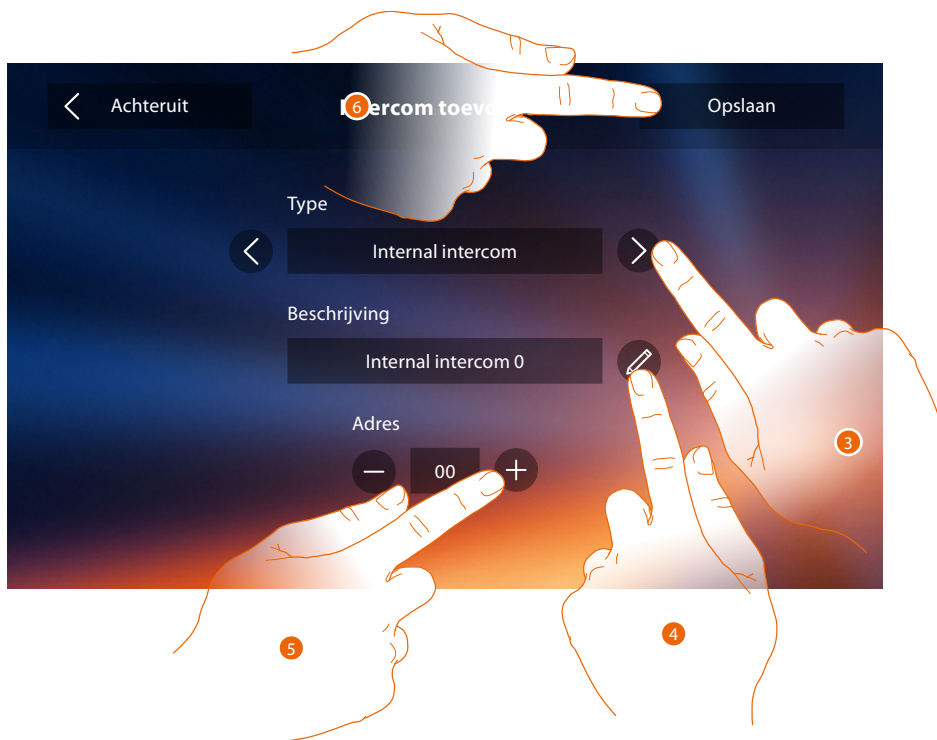
In dit deel kunt u de intercoms configureren aan de hand waarvan de gebruiker met andere (beeld)huistelefoons in de woning of in andere appartementen kan communiceren en via de geluidsinstallatie de pieperfunctie gebruiken.



1. De icoon aanraken om het deel "Intercom" te openen.



2. De toets aanraken om een intercom toe te voegen.



3. Het type intercom selecteren:
Intercom binnen: kan gebruikt worden voor de communicatie tussen ruimtes binnen hetzelfde appartement (of binnen apparaten in verschillende appartementen, mits geen appartement-interfaces aanwezig zijn)
Externe intercom: kan gebruikt worden voor de communicatie tussen ruimtes in verschillende appartementen (als appartement-interfaces aanwezig zijn)
Pieper: kan gebruikt worden voor de communicatie met de geluidsinstallatie
Algemene intercom: kan gebruikt worden voor de communicatie met alle binnenposten
Opmerking: de oproep wordt naar alle inwoners gestuurd als geen appartement-interface aanwezig is. Als dit wel zo is, zal de oproep binnen het appartement blijven.
4. Naam wijzigen.
5. Adres invoeren:
Intercom binnen: adres van het aangesloten apparaat binnen hetzelfde appartement
Externe intercom: adres van een ander appartement
6. Aanraken om op te slaan.

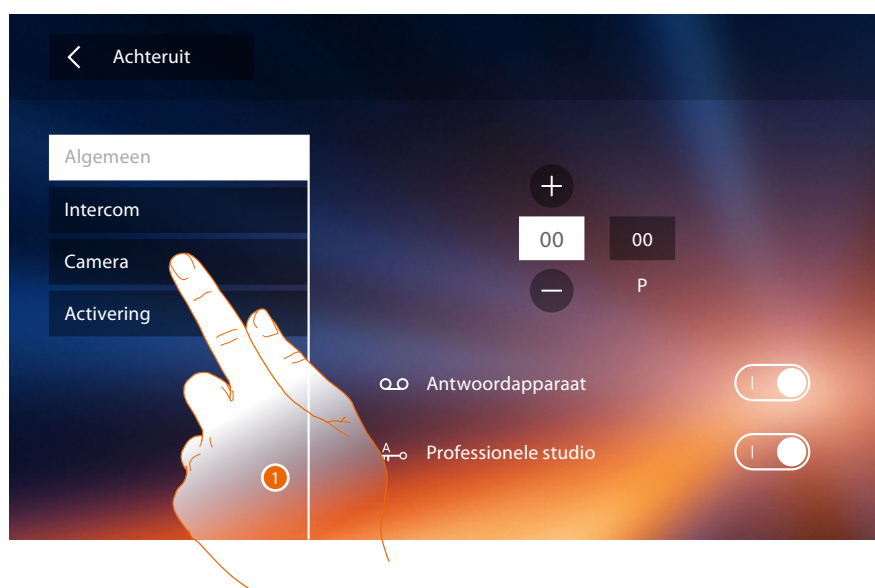


A. De naam van de intercom wijzigen.

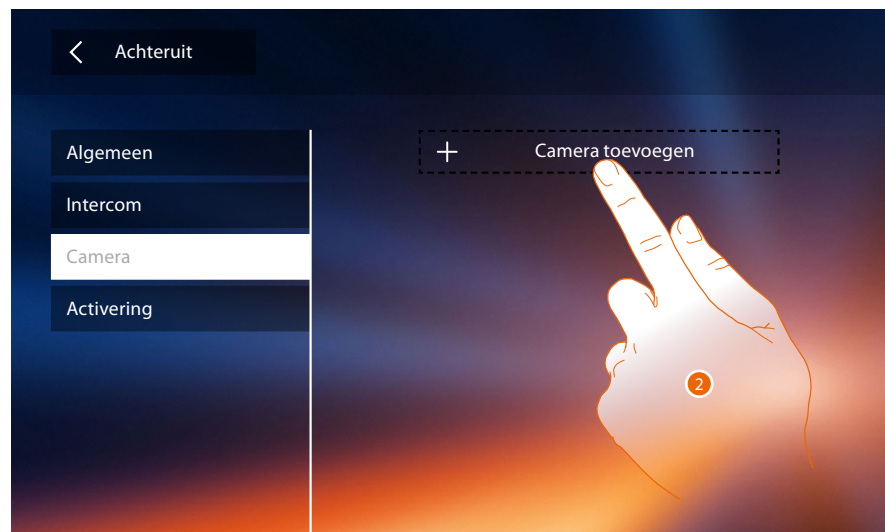
B. Intercom elimineren.

Tv-camera

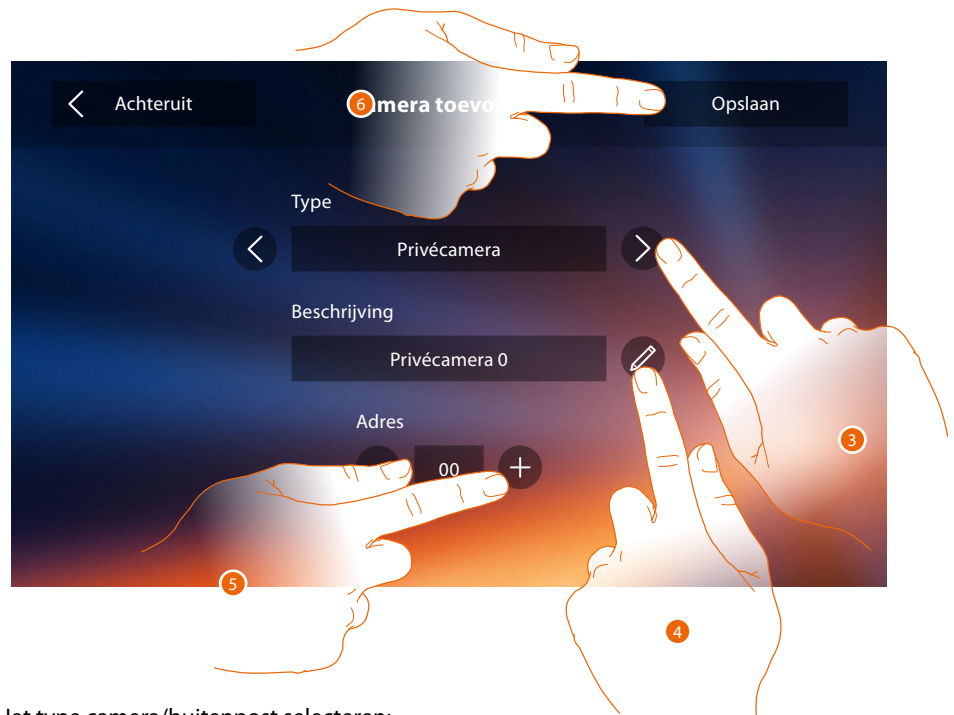
In dit deel kunt u de camera's configureren zodat de gebruiker de beelden afkomstig uit het eigen appartement, de gemeenschappelijke ruimte of een bewakingsinstallatie kan bekijken.



1. De icoon aanraken om het deel "Camera's" te openen.



2. De toets aanraken om een camera/buitenpost toe te voegen.



3. Het type camera/buitenpost selecteren:
Privécamera: kan gebruikt worden om beelden afkomstig van een camera/buitenpost in het eigen appartement weer te geven (als een appartement-interface aanwezig is)
Openbare camera: kan gebruikt worden om beelden afkomstig van een camera/buitenpost in de openbare ruimte, zichtbaar voor alle inwoners, weer te geven (als een appartement-interface aanwezig is)

Opmerking: in installaties in appartementencomplexen zonder appartement-interface en in eengezinswoningen zijn de camera's altijd PRIVÉ.

CCTV: kan gebruikt worden om de beelden afkomstig van een camera in een bewakingsinstallatie met SCS-beeldhuistelefoniesysteem weer te geven. Het beeld wordt drie minuten lang weergegeven. Het is niet mogelijk om de camera's achtereenvolgens weer te geven. Om de camera's achtereenvolgens te laten weergegeven of een meervoudige visie mogelijk te maken, sluit de interface 347400 aan op de uitgang van een apparaat (bijv. Digital Video Recorder) dat een dergelijke functie verricht.

Opmerking: raadpleeg de handleidingen of interfaceschema's SCS/coaxiaal 347400 voor deze integratie.

Opmerking: de configuraties van de **functies** of hun wijziging op Classe 300X worden automatisch na de eerste koppeling met een smartphone en bij elke volgende wijziging in de **DOOR ENTRY APP** weergegeven.

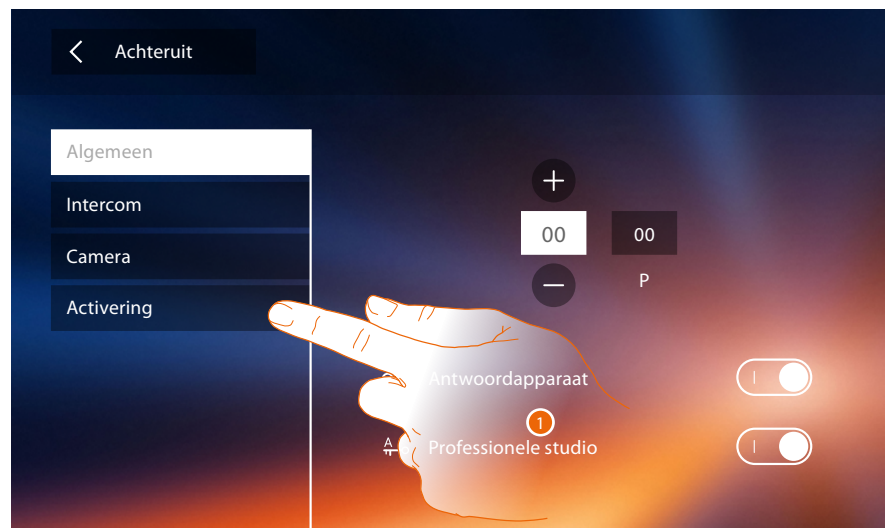
4. Naam wijzigen.
5. De adres van de camera/buitenpost invoeren
6. Aanraken om op te slaan.



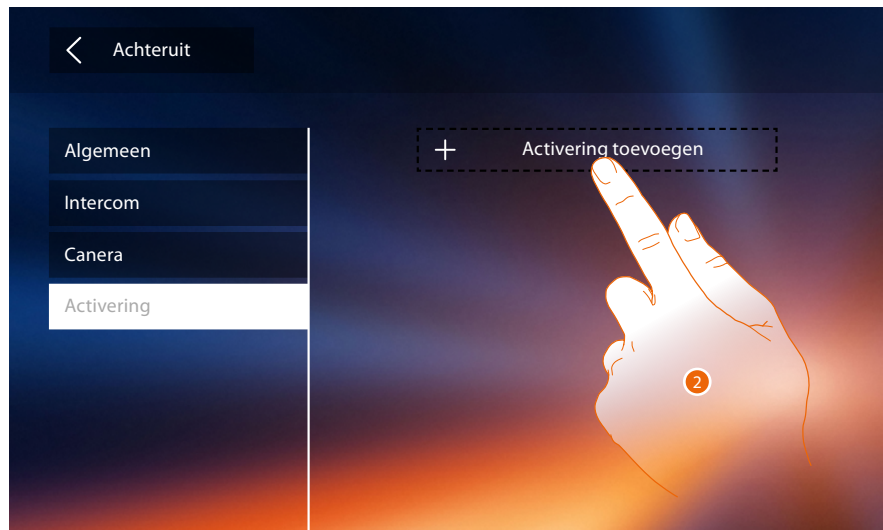
- A. Naam camera/buitenpost wijzigen.
- B. Camera/buitenpost elimineren.

Activering

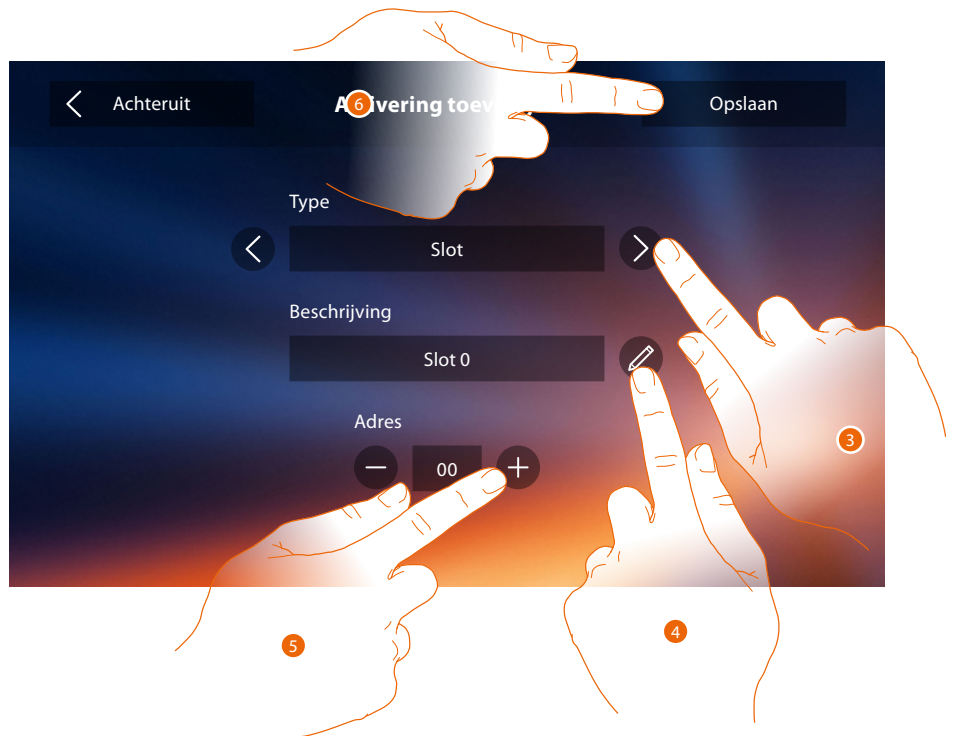
In dit deel kunt u de actuatoren van de installatie (bijv. slot, tuinverlichting, enz.) configureren zodat de gebruiker ze kan gebruiken.



1. De toets aanraken om het deel "Activering" te openen.



2. De toets aanraken om een activering toe te voegen.

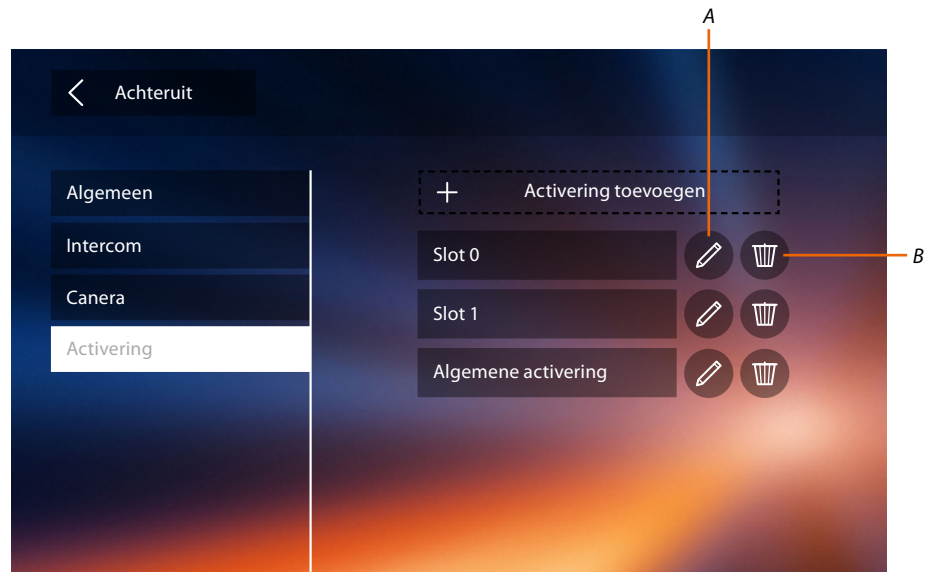


3. Het type activering selecteren:
Slot: voor de activering van een slotactuator

Opmerking: de configuraties van de **functies** of hun wijziging op Classe 300X worden automatisch na de eerste koppeling met een smartphone en bij elke volgende wijziging in de **DOOR ENTRY APP** weergegeven.

Algemene activering: voor de activering van een algemene actuator

4. Naam wijzigen.
5. Het adres van de actuator invoeren.
6. Aanraken om op te slaan.



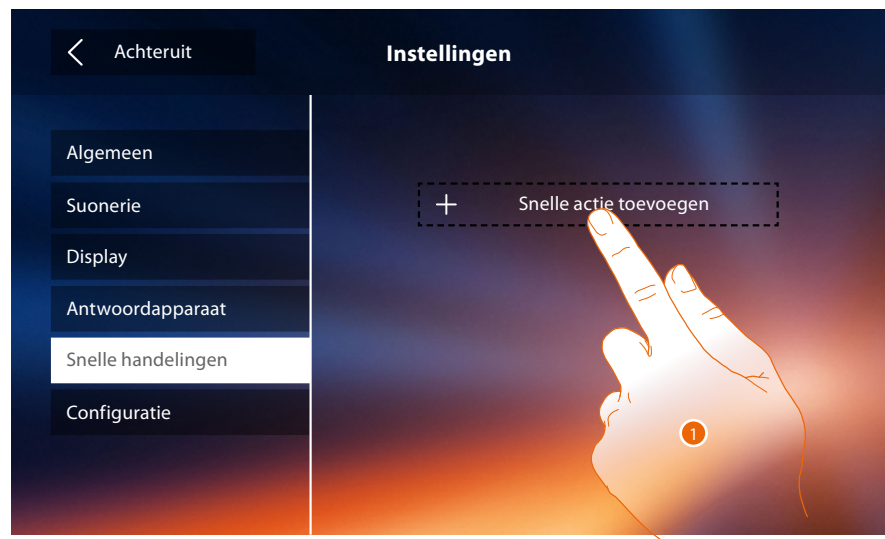
A. De naam van de activering wijzigen.

B. De activering elimineren.

Nu de functies van de installatie geconfigureerd zijn, kunt u bepaalde functies voor de gebruiker beschikbaar maken zodat deze de 4 sneltoetsen die op de homepagina weergegeven worden kan kiezen

Snelle handelingen

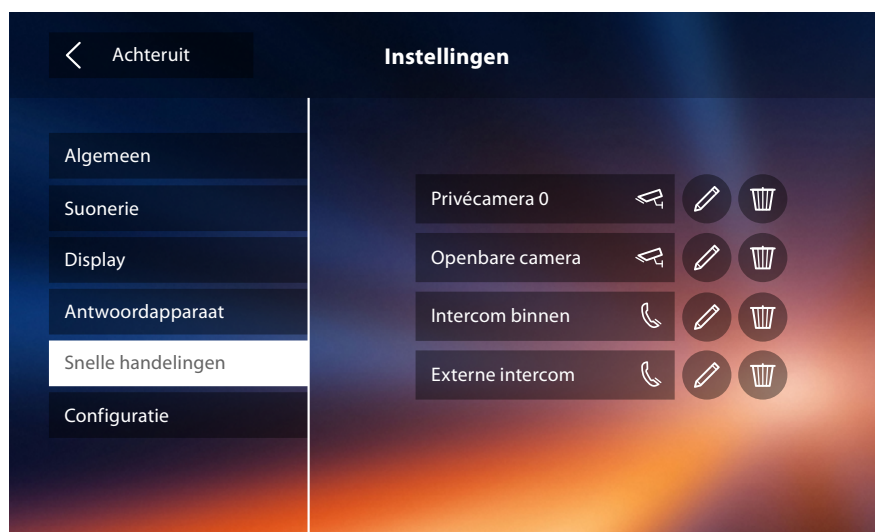
Opmerking: voor gebruik van deze functies dient u eerst de gewenste functies in het deel "**Configuratie**" in te voeren.



1. De toets aanraken om een sneltoets toe te voegen.



- A. Beschikbare functie.
 - B. Functie die al als sneltoets gebruikt wordt.
2. Aanraken om de functie die als sneltoets gebruikt zal worden, te selecteren.



Maximaal 4 sneltoetsen configureren



De sneltoetsen worden nu op de homepagina weergegeven

Fabrieksinstelling

- Piepton: OFF
- Professionele studio: OFF
- WiFi: OFF
- Beltonen:
 - Hoofd buitenpost S0 = 2
 - Secundaire Buitenpost S1 = 11
 - Secundaire Buitenpost S2 = 5
 - Secundaire Buitenpost S3 = 4
 - Oproep op verdieping = 7
 - Mededelingen = 13
 - Interne intercom = 1
 - Externe intercom = 16
- Standaardachtergrond: Home
- Deblokkeercode: 12345

Mogelijkheden van het apparaat

- Geheugen en berichten:
 - (Uitsluitend voor model 344622) bewegend beeld met hoge resolutie 25, duur 15" (opgelet, de meest recente registratie overschrijft de minst recente registratie als de maximum limiet bereikt is)
 - (Uitsluitend voor model 344622) bewegend beeld met lage resolutie 150, duur 15" (opgelet, de meest recente registratie overschrijft de minst recente registratie als de maximum limiet bereikt is)
 - Audiob berichten 20 (opgelet, het meest recente bericht overschrijft het minst recente bericht als de maximum limiet bereikt is)
 - Tekstberichten 50 (opgelet, het meest recente bericht overschrijft het minst recente bericht als de maximum limiet bereikt is)
- Configureerbare bedieningen:
 - max. aantal sloten: 50
 - max. aantal algemene activeringen: 50
 - max. aantal directe activeringen: 50
 - max. aantal interne intercoms: 40
 - max. aantal externe intercoms: 40

Opmerking: raadpleeg altijd de technische documentatie voor het max. aantal apparaten en de desbetreffende configuratie in de installatie.

PROBLEMEN OPSPOREN

PROBLEEM	OPLOSSING
De beeldhuistelefoon gaat over maar licht niet op	Verifieer of de jumper2 op diens plaats is aangebracht, of er minstens 18V aanwezig is en of de jumper1 bij een lokale voeding niet is aangebracht
De beeldhuistelefoon gaat niet over en licht niet op	Verifieer of er minstens 18V aanwezig is. Verifieer de configuratie van het apparaat en of de beltoon niet is uitgesloten
De oproep wordt ontvangen maar het geluid is laag	Verifieer de instellingen van het volume in het menu van de beeldhuistelefoon. Verifieer het volume op de buitenpost als alle beeldhuistelefoons van de installatie hetzelfde probleem vertonen (raadpleeg in dit geval de aanwijzingen van de buitenposten)
De oproep wordt niet naar de smartphone doorgeschakeld	Verzeker u ervan dat het beeldscherm van Classe 300X oplicht wanneer een oproep binnenkomt. Verifieer of de gebruiker waarmee u zich bij de App aangemeld heeft correct met de Classe 300X is gekoppeld. Verricht eventueel de koppelprocedure of laat u uitnodigen door een gebruiker die reeds is gekoppeld. Verifieer of de datum en de tijd juist zijn.
U kunt uw smartphone niet met de Classe 300X koppelen	Verifieer of de smartphone en de Classe 300X op hetzelfde WiFi-netwerk zijn aangesloten. Verifieer of dit WiFi-netwerk op het internet is aangesloten en of de navigatie mogelijk is. Verifieer of geen enkel account gekoppeld is. Laat u eventueel met de specifieke functie uitnodigen. Elimineer alle accounts/aantekeningen en berichten met de specifieke functie in het menu van de Classe 300X als het gekoppelde account van de vorige inwoner was. Verifieer of de datum en de tijd juist zijn.

