

Spis treści

Aby rozpocząć	4
Interakcje z urządzeniem	4
Konfiguracja urządzenia	5
Wyślij konfigurację	6
Odbierz konfigurację	7
Aktualizacja firmware	8
Żądanie informacji o urządzeniu	8
Home page	9
Konfiguracja projektu	10
Główne parametry	10
Parametry systemu	15
Scenariusze	16
Ekran scenariuszy	16
Nowy scenariusz	17
Obiekty	21
Przykład scenariusz	47

Aby rozpocząć

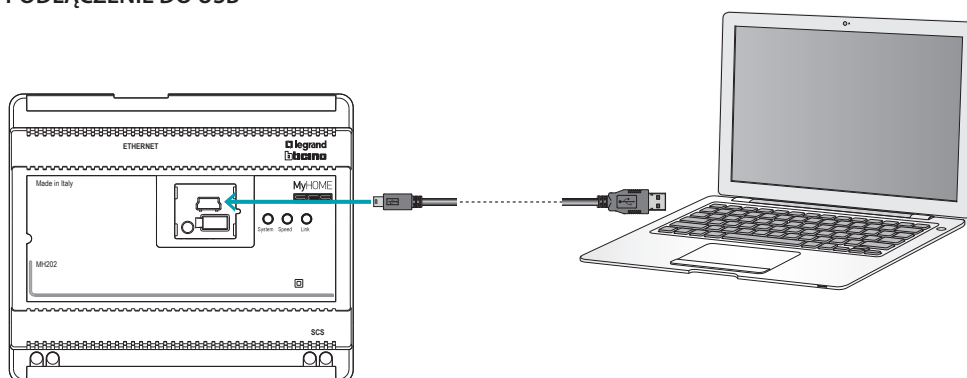
W tym podręczniku zostanie zilustrowany tryb konfiguracji urządzenia MH202 Programator scenariuszy.

Interakcje z urządzeniem

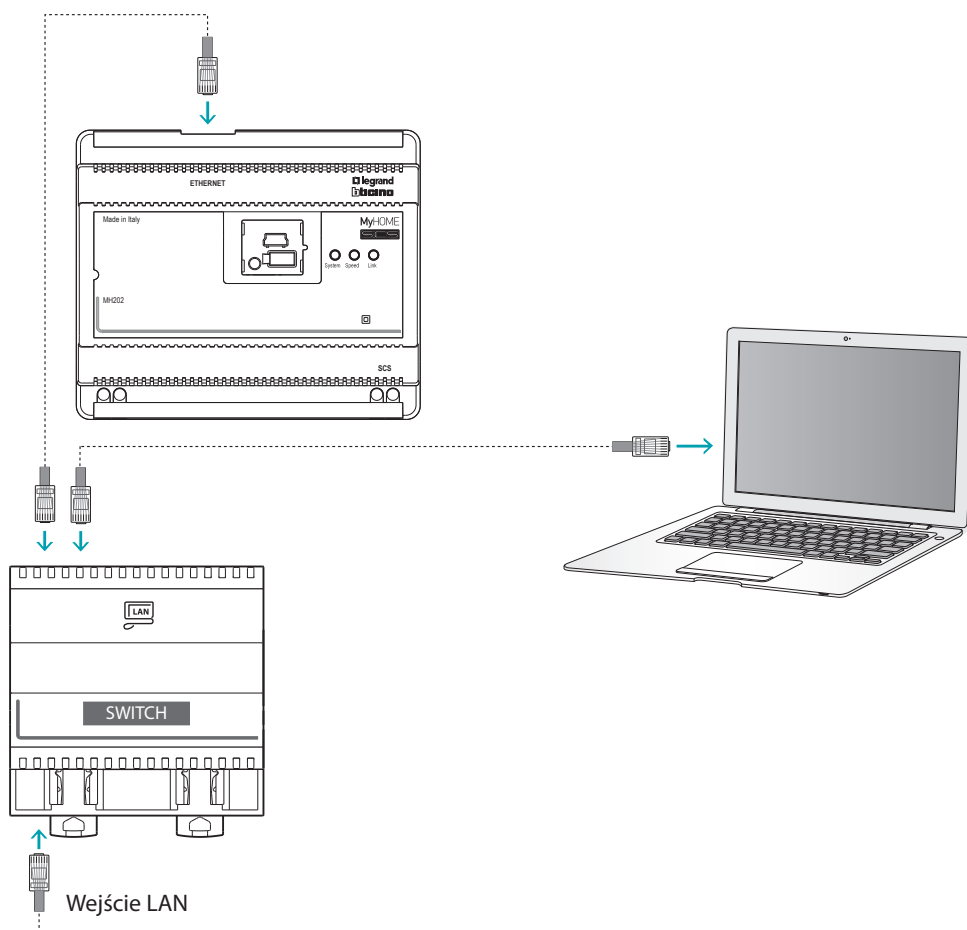
Aby wykonać [Wyslij](#), [Odbierz konfigurację](#), [Aktualizuj firmware](#) i [Zażądaj informacji o urządzeniu](#), należy najpierw podłączyć urządzenie do komputera i upewnić się, że wybrany port jest prawidłowy.

Podłącz Web Server do komputera za pomocą kabla USB-miniUSB lub za pomocą kabla Ethernet. Aby komunikacja mogła mieć miejsce, urządzenie musi być podłączone do magistrali.

PODŁĄCZENIE DO USB

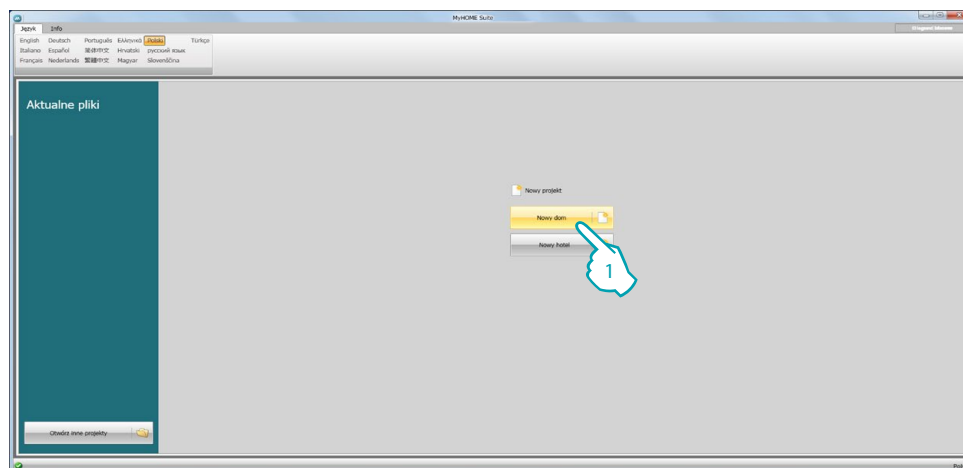


PODŁĄCZENIE DO SIECI ETHERNET



Konfiguracja urządzenia

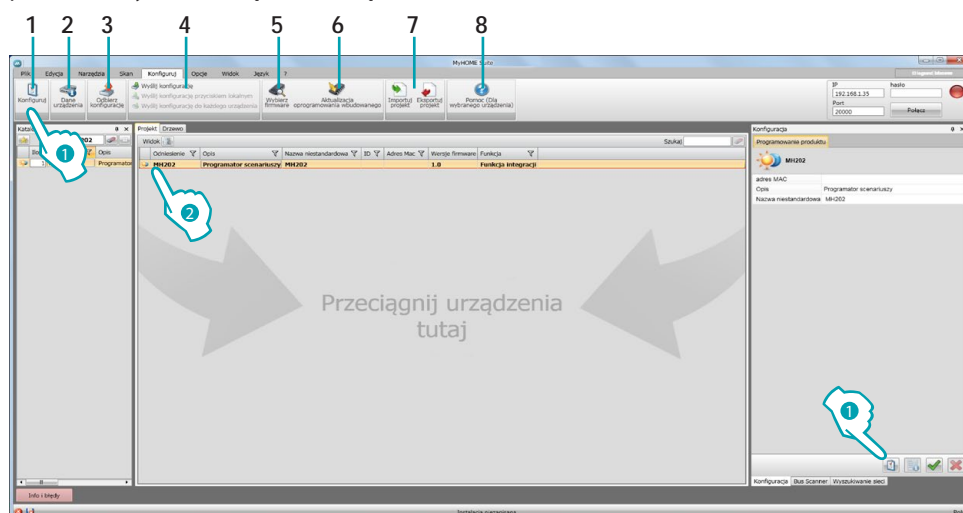
Aby skonfigurować urządzenie możesz utworzyć nowy projekt lub zacząć od już istniejącego, zmodyfikować go i odesłać do urządzenia.



1. Kliknij, aby przejść do sekcji oprogramowania dotyczącej konfiguracji systemu dla nowego domu.

Menu pliku

Możesz wykonać te operacje w obszarze globalnym oprogramowania za pomocą kilku przycisków przeznaczonych do zarządzania urządzeniem:



1. Otwiera określony obszar konfiguracji urządzenia
2. Żądanie informacji o urządzeniu
3. Odbiór konfiguracji od podłączonego urządzenia.
4. Wysyłanie konfiguracji do podłączonego urządzenia.
5. Wybór oprogramowania (firmware) dla urządzenia.
6. Aktualizacja firmware urządzenia (pojawia się dopiero po wybraniu firmware)
7. Importuj projekt
Eksportuj projekt
Aby zaimportować lub wyeksportować projekt konfiguracyjny utworzony w określonym obszarze, wybierz urządzenie i kliknij odpowiedni klawisz.
8. Otwiera pomoc dla wybranego urządzenia.

W celu interakcji z urządzeniem wybierz je i kliknij przyciski odpowiadające funkcji, którą chcesz wykonać.

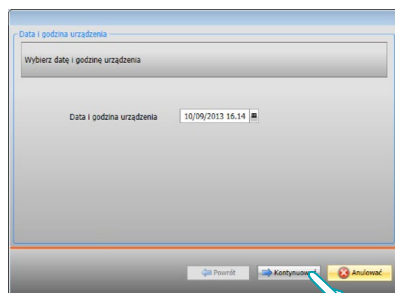
Aby przejść do określonego obszaru konfiguracji urządzenia, kliknij **Konfiguruj** (1) lub kliknij dwukrotnie urządzenie (2)

Wyślij konfigurację

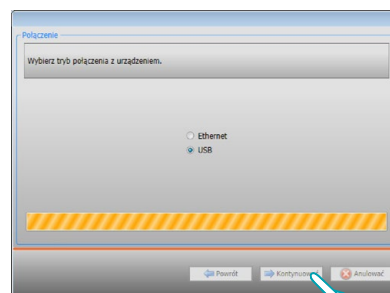
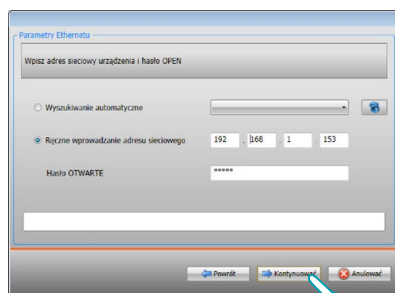
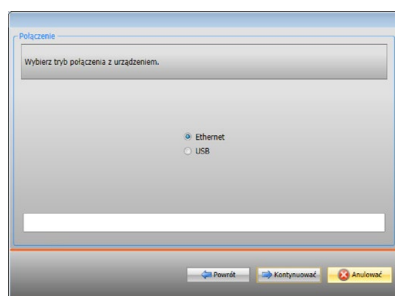
Po zakończeniu i zapisaniu programowania należy wysłać konfigurację do urządzeń.

Procedura:

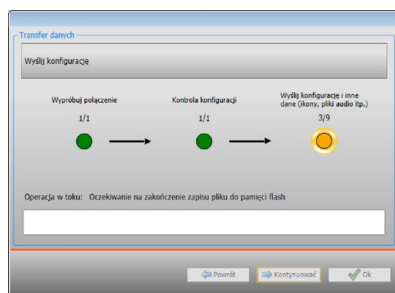
1. Podłącz urządzenie do PC za pośrednictwem sieci Ethernet lub USB.
2. W pasku narzędzi Konfiguruj wybierz pozycję **Wyślij konfigurację**.
Pojawia się ekran, na którym należy ustawić datę i godzinę.



3. Po wybraniu **Kontynuować** będziesz mógł wybrać tryb połączenia urządzenia z PC:



4. Po wybraniu **Kontynuować** konfiguracja zostaje przesłana do urządzenia.

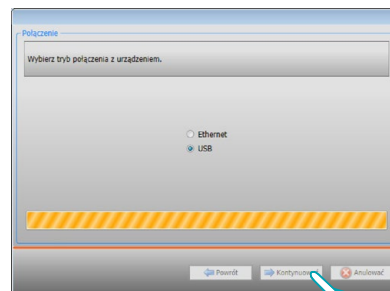
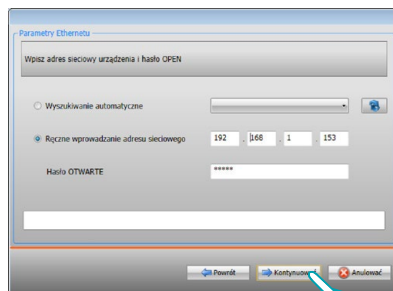
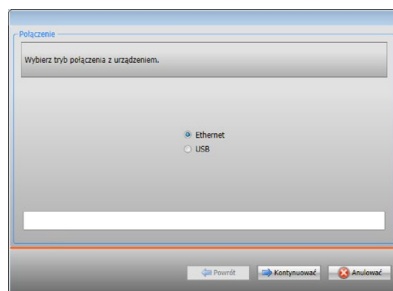


Odbierz konfigurację

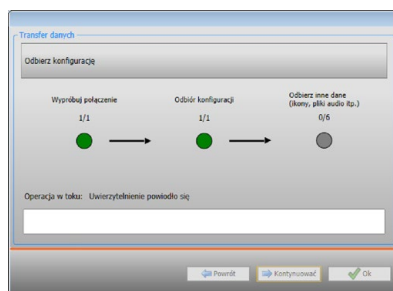
Pozwala na odbiór aktualnej konfiguracji urządzenia; po uzyskaniu możesz ją zmodyfikować, zapisać w pliku i wysłać do urządzenia

Procedura:

1. Podłącz urządzenie do PC za pośrednictwem sieci Ethernet lub USB.
2. W pasku narzędzi Konfiguruj wybierz pozycję **Odbierz konfigurację**.
3. Wybierz tryb połączenia między urządzeniem i PC:



4. Po wybraniu **Kontynuować** uruchamia się procedura odbioru konfiguracji.



Aktualizacja firmware

Umożliwia aktualizację firmware urządzenia.

Procedura:

- Podłącz urządzenie do PC.
- Wybierz z rozwijanego menu **Konfiguruj** pozycja **Wybierz firmware**.
Otworzy się okno wyszukiwania folderu zawierającego plik firmware z rozszerzeniem .fwz.

- Wybierz plik i kliknij **Otwórz**, aby kontynuować.
- Wybierz pozycję **Aktualizacja oprogramowania wbudowanego**, aby kontynuować.

Odnośnie do procedury połączenia przeczytaj paragraf [Wyślij Konfigurację](#).

Żądanie informacji o urządzeniu

Umożliwia wyświetlenie niektórych informacji o urządzeniu podłączonym do PC.

Procedura:

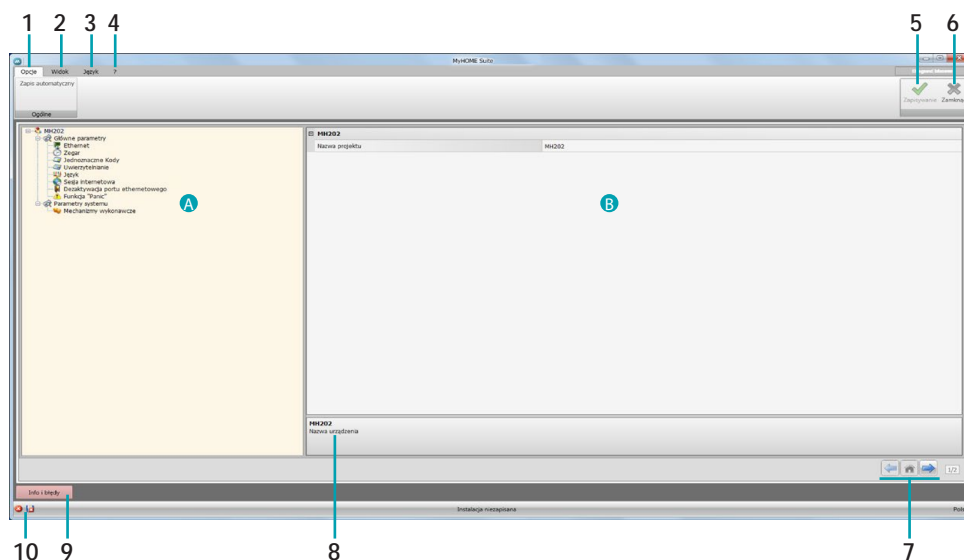
- Podłącz urządzenie do PC.
- Wybierz z rozwijanego menu **Konfiguruj** pozycja **Dane urządzenia**.

Odnośnie do procedury połączenia przeczytaj paragraf [Wyślij Konfigurację](#).

Po kliknięciu „Kontynuować” zostaje wyświetlony ekran zawierający charakterystyki sprzętowe i oprogramowania.

Home page

Po wejściu do programu pojawia się ekran początkowy, na którym znajdują się wszystkie parametry konfiguracji. Ekran składa się zasadniczo z dwóch stref: po lewej stronie (A) znajdują się parametry i funkcje do skonfigurowania w formie struktury drzewa. W zależności od dokonanego wyboru w sferze po prawej stronie (B) zostają wyświetlone pola danych do wybrania lub wprowadzenia.



1. Opcje.



Włącz automatyczny zapis

2. Widok.



Pokaż/ ukryj skonfigurowane obiekty





Wyświetla/ukrywa obszary Info i błędy



Powrót do ustawień domyślnych

3. Język.

Wybór języka interfejsu oprogramowania

4. Wyświetla ikony Pomocy (Podręcznik oprogramowania)  oraz informacje o oprogramowaniu .

5.  Zapisz projekt.

6.  Zamyka i wraca do obszaru globalnego.

7. Przyciski do poruszania się między stronami.



Przechodzenie między stronami konfiguracji




Przejdź do strony głównej

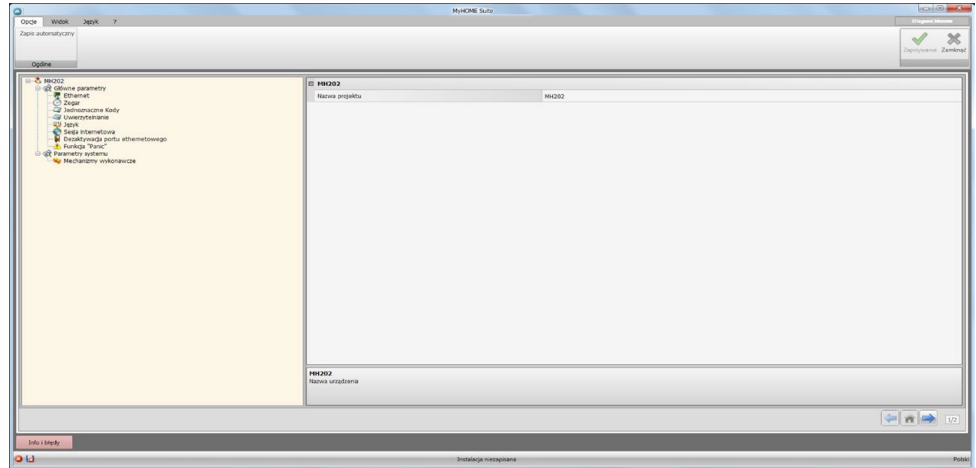
8. Opis funkcji.

9. Otwiera obszar, który wyświetla ewentualne komunikaty informacyjne i komunikaty o błędach.

10. Wyświetlanie zapisu pliku oraz ścieżki zapisu.

Konfiguracja projektu

W tej sekcji można skonfigurować parametry urządzenia, a następnie za pomocą przycisku  wejść na ekran tworzenia scenariuszy.



Wprowadzić do poszczególnych stref dane Konfiguracji.

Główne parametry

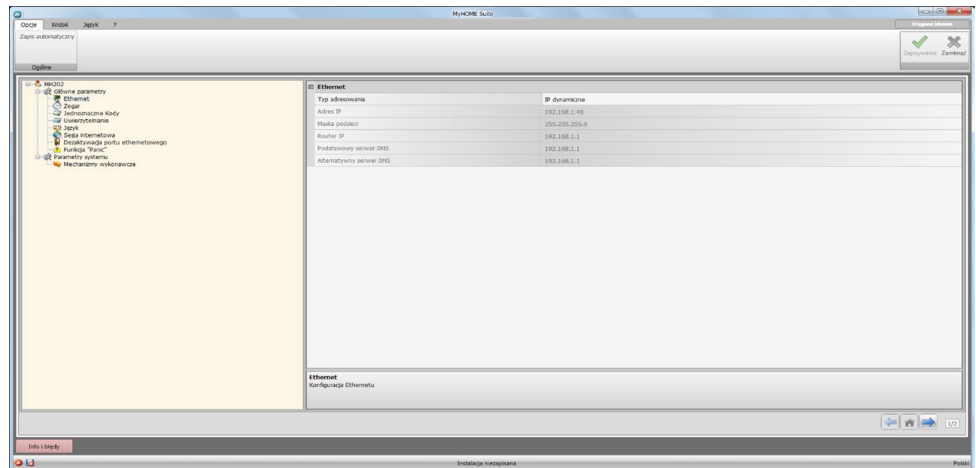
W tej sekcji można skonfigurować parametry techniczne dla połączenia sieciowego.

Ethernet

Na tym ekranie można wprowadzić parametry połączenia z siecią Ethernet.



Zanim się zmieni wartości domyślne, należy skontaktować się z administratorem sieci. Nieprawidłowe wartości powodują brak aktywacji usługi, jak również błędy komunikacyjne innych urządzeń sieciowych.

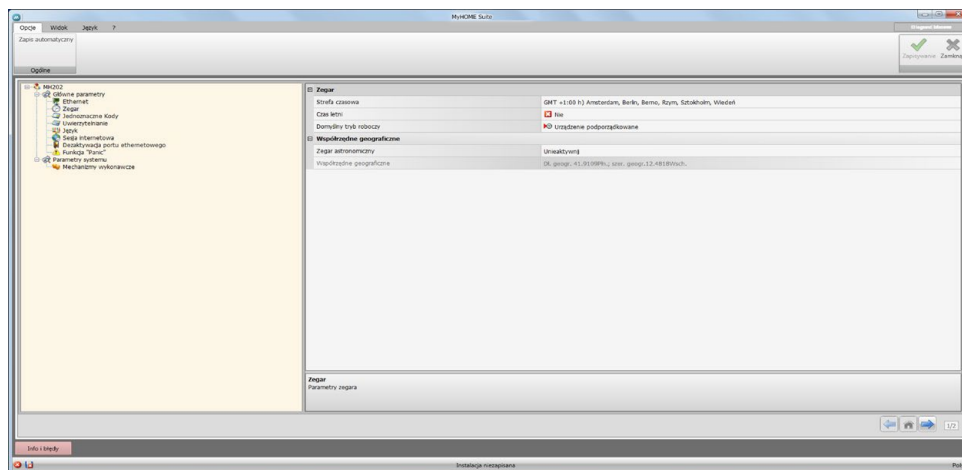


Konfiguracja:

- **Typ adresowania:** wybrać, czy adres jest typu stałego (w tym przypadku należy wprowadzić niżej podane parametry) lub typu dynamicznego DHCP.
- **Adres IP i Maska podsieci:** wprowadzić parametry typowe dla sieci z protokołem TCP/IP, niezbędne do identyfikacji urządzenia w sieci lokalnej.
- **IP routera:** wprowadzić adres IP dowolnego routera.
- **Podstawowy serwer DNS i alternatywny serwer DNS:** należy wprowadzić ten sam adres IP routera.

Zegar

W tym oknie można wprowadzić parametry do zarządzania czasem, do którego odnoszą się urządzenia systemu.



Konfiguracja Zegar:

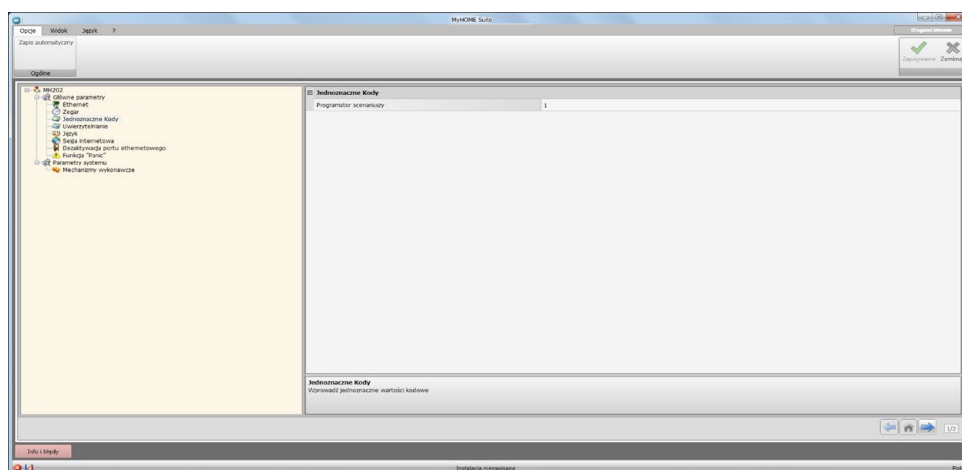
- **Strefa czasowa:** wprowadzić lokalną strefę czasową.
- **Czas letni:** wprowadzić lokalną strefę czasową.
- **Domyślny tryb roboczy:** określić, czy urządzenie jest "Master" synchronizacji systemu tzn., czy wewnętrzny zegar urządzenia będzie wykorzystywany przez inne urządzenia MyHOME jako odniesienie czasu.

Konfiguracja Współrzędne geograficzne:

- **Zegar astronomiczny:** uaktywnij/unieaktywnij funkcję zegara astronomicznego.
- **Współrzędne geograficzne:** ustaw współrzędne geograficzne miejsca, w którym się znajduje urządzenie.

Jednoznaczne kody

Na tym ekranie można skonfigurować jednoznaczny identyfikator urządzenia.

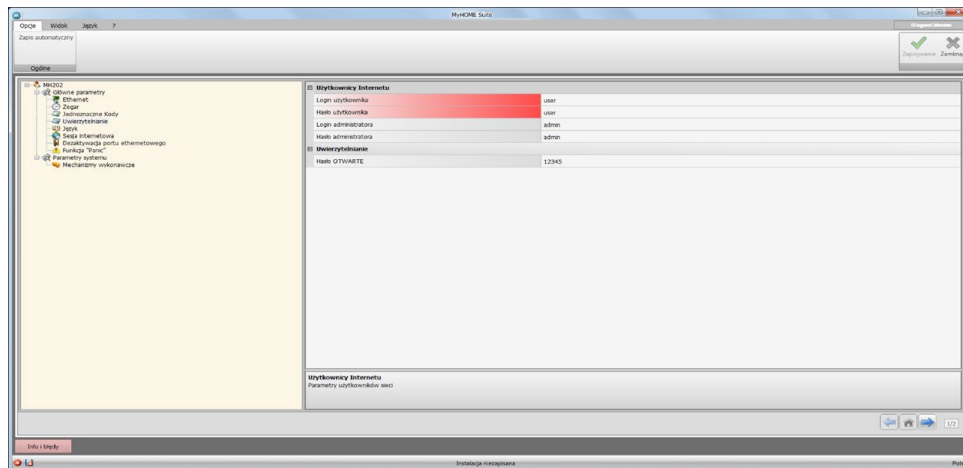


Konfiguracja:

- **Programator scenariuszy:** wprowadź jednoznaczny kod dla programatora scenariuszy.

Uwierzytelnianie

W tym oknie należy wprowadzić nazwę i hasło, które będą używane przez użytkownika do uwierzytelnienia, włączenia i dostępu do oferowanych przez wybrane urządzenie usług.



Konfiguracja Użytkownicy Internetu:

- **Login użytkownika i Hasło użytkownika:** wpisz swój login i hasło, aby uzyskać dostęp do stron internetowych w trybie użytkownika (wymagana jest zmiana domyślnego hasła użytkownika).
- **Login administratora i Hasło administratora:** wpisz swój login i hasło, aby uzyskać dostęp do stron internetowych w trybie administratora (należy zmienić domyślne hasło admin), w tym trybie zostają włączone także strony konfiguracji.

Konfiguracja Uwierzytelnianie:

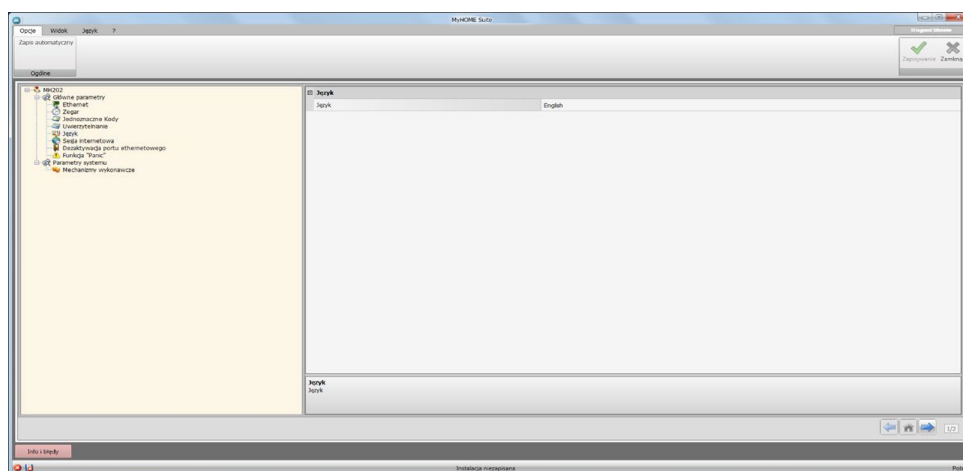
- **Hasło OTWARTE:** wprowadź hasło OTWARTE (OPEN) do wysyłania konfiguracji, otrzymania konfiguracji, aktualizacji firmware oraz informacji o urządzeniu.



Uwaga: Domyślne Hasło OPEN w urządzeniach jest 12345

Język

W tym oknie można wybrać język stron internetowych i zdalnego zarządzania systemem.

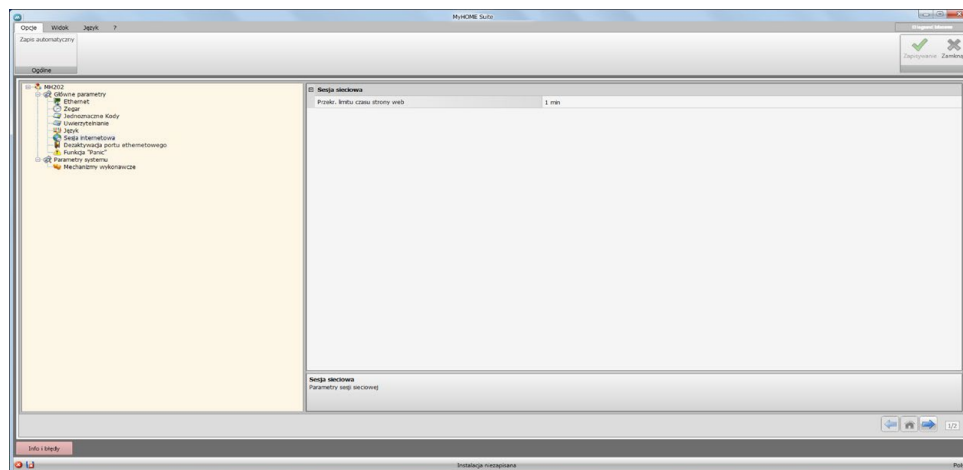


Konfiguracja:

- **Język:** wybierz język, w którym będą wyświetlane strony internetowe.

Sesja internetowa

W tym oknie można określić czas bezczynności na stronie internetowej, po którego upływie urządzenie wróci użytkownika na stronę identyfikacyjną.

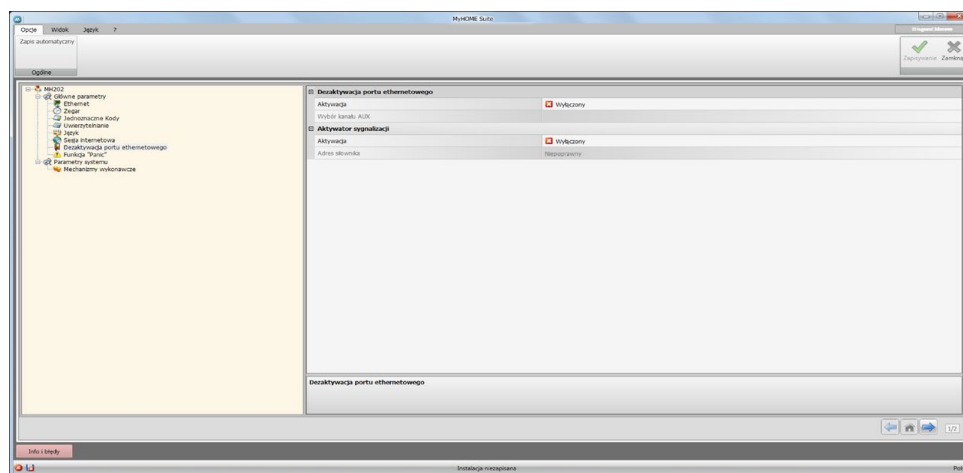


Konfiguracja:

- **Timeout sesji internetowej:** wybierz czas trwania sesji między 1, 2, 5 lub 15 minut.

Dezaktywacja portu ethernetowego

Na tym ekranie możesz dezaktywować połączenie Ethernetu z urządzeniem



Konfiguracja Dezaktywacja portu ethernetowego:

- **Aktywacja:** włącz/wyłącz możliwość włączenia/wyłączenia portu ethernetowego urządzenia od instalacji za pomocą polecenia AUX.
- **Wybór kanału AUX:** wybierz kanał pomocniczy, do którego zostaje wysłane polecenie dezaktywacji portu ethernetowego.

Konfiguracja Siłownik (aktywator) sygnalizacji:

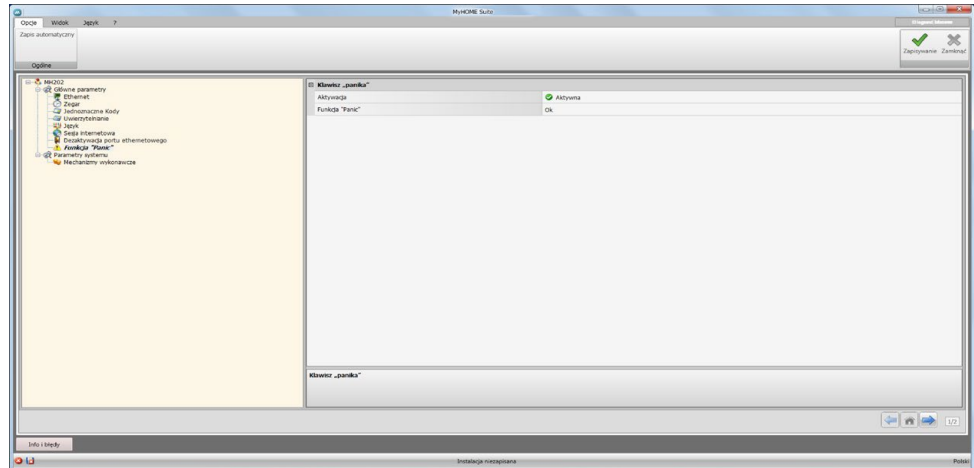
- **Aktywacja:** włącz/wyłącz aktywator sygnalizacji
- **Adres siłownika:** wybierz siłownik, który zapewni status połączenia Ethernetu; włączony= połączenie włączone, wyłączony= połączenie wyłączone



Uwaga: zarówno kanał AUX, jaki i wybrany siłownik nie mogą być używane do innych funkcji w instalacji.

Klawisz panika


Na tym ekranie możesz ustawić parametry klawisza „panika”, który wykonuje polecenie umożliwiające zablokowanie sekwencji działań wszystkich wykonywanych scenariuszy i uruchomienie nowych scenariuszy.

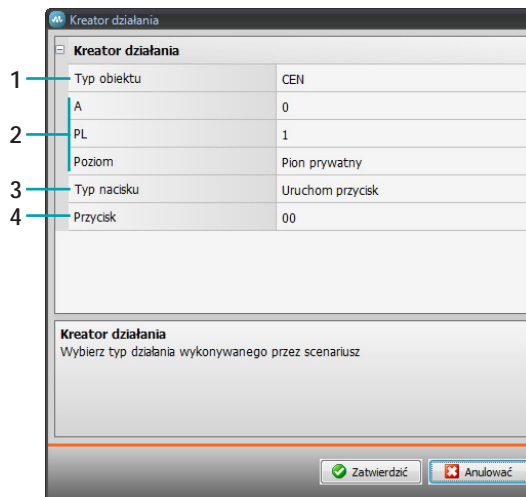


Uwaga: po naciśnięciu klawisza „panika” zostają zablokowane wszystkie scenariusze, działania już wykonane nie ulegają zmianie, a te, które miały być wykonane nie wystąpią, natomiast działania rozpoczęte przed naciśnięciem klawisza „panika” o poleceniu czasowym zakończą swój cykl.

Aby go ponownie uruchomić, należy wyłączyć i ponownie włączyć napięcie.

Konfiguracja:

- **Aktywacja:** włącza/wyłącza klawisz „panika”.
- **Klawisz panika:** kliknij klawisz , aby ustawić parametry klawisza „panika”.



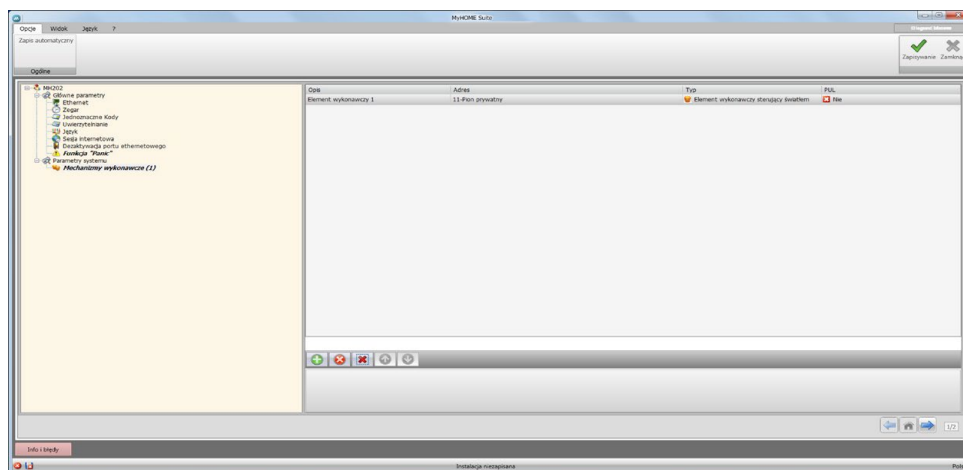
1. Wybiera, czy polecenie jest typu CEN lub CEN PLUS.
2. Wybiera adres polecenia (jeśli typu CEN A/PL, jeśli typu CEN PLUS liczbowy od 0 do 2047)
3. Wybierz rodzaj nacisku, który aktywuje polecenie.
4. Wybierz numer przycisku, który aktywuje polecenie.


Parametry systemu


W tym oknie można skonfigurować parametry instalacji.


Siłowniki


Na tym ekranie dla prawidłowego działania urządzenia należy wskazać, czy obecne w instalacji aktry (siłowniki) są skonfigurowane w trybie PUL lub dimmer.




-  Dodaj obiekt

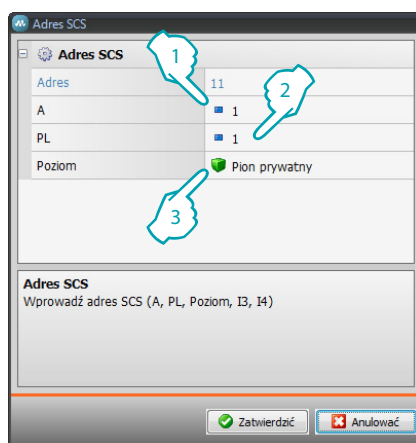
-  Usuń obiekt

-  Usuń wszystkie obiekty

-  Przesuń obiekt do góry

-  Przesuń obiekt w dół

- **Opis:** wprowadź spersonalizowany opis aktora (siłownika)
- **Adres:** wybierz adres aktora



1. Wprowadzić wartość konfiguratora pomieszczenia A (0 – 10; GEN, AMB, GR).
 2. Wprowadzić wartość konfiguratora punktu światła PL (numer zależy od funkcji).
 3. Wybrać poziom: Pion prywatny lub Magistrała lokalna, w drugim przypadku wprowadzić także wartości I3, I4.
- **Typ:** wybierz rodzaj aktora pomiędzy Aktorem światła, Aktorem automatyki, ściemniaczem 10 i ściemniaczem 100.
 - **PUL:** wybierz, czy aktor jest typu PUL

Kliknij przycisk , aby wejść do obszaru scenariuszy.

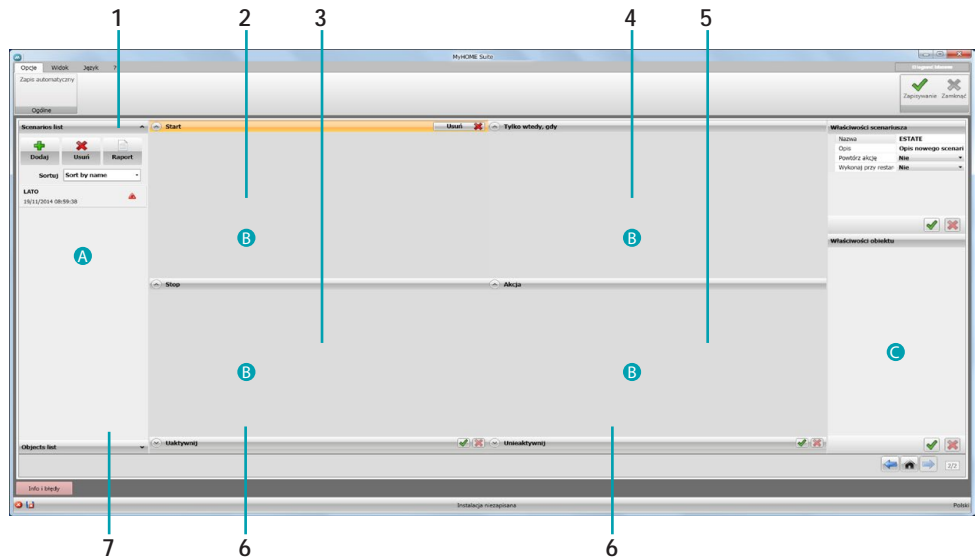
Scenariusze

W tej sekcji możesz utworzyć scenariusze mniej lub bardziej złożone w przypadku zdarzeń tymczasowych lub wykrytych w instalacji.

Utworzone scenariusze stają się dostępne dla użytkownika do aktywacji na [stronie internetowej](#).

Ekran scenariuszy

Ekran dzieli się zasadniczo na 3 główne strefy: w strefia (A) możesz zarządzać scenariuszami i wybierać obiekty, które przeciągnięte do pola wprowadzenia (B) i odpowiednio skonfigurowane (C) utworzą scenariusz.



1. Lista scenariuszy

	Wyświetla utworzone scenariusze
	Stwórz scenariusz
	Usuń scenariusz
	Utwórz plik .csv, w którym zostaną zapisane wszystkie informacje scenariusza.

2. Pole wprowadzania Start

	In questo campo puoi trascinare gli oggetti per definire l'evento/i che attiveranno lo scenario.
--	--

3. Campo di inserimento Stop

	Do tego pola możesz przeciągnąć obiekty, aby zdefiniować zdarzenie, które zablokuje sekwencję obecnych w polu Akcja działań
--	---



Uwaga: zdarzenia ustawione w polu "Stop" zatrzymują realizację scenariusza; działania już wykonane nie ulegają zmianie, te, które nie zostały jeszcze przeprowadzone nie będą miały miejsca, a działania, które zostały uruchomiane przed poleceniem zatrzymania (stop) i mają polecenie czasowe, jednak dokończą swój cykl. Można je opóźnić za pomocą stanu "Start".

4. Pole wprowadzania Tylko wtedy, gdy

	Do tego pola możesz przeciągnąć obiekty, aby zdefiniować zdarzenie, które określi ograniczenie w wykonaniu scenariusza.
--	---

5. Pole wprowadzania Akcja



Do tego pola możesz przeciągnąć obiekty, aby określić akcję lub sekwencję akcji do wykonania.

6. Uaktywnij/Unieaktywnij

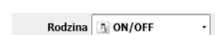


Dla każdego scenariusza możesz skonfigurować dwa przyciski polecenia systemu automatyki, które ręcznie włączą i wyłączą jego wykonanie; oznacza to, że nawet jeśli warunek startu będzie miał miejsce, scenariusz nie zostanie uruchomiony.

7. Lista Obiektów



Wyświetla dostępne obiekty podzielone na rodziny.

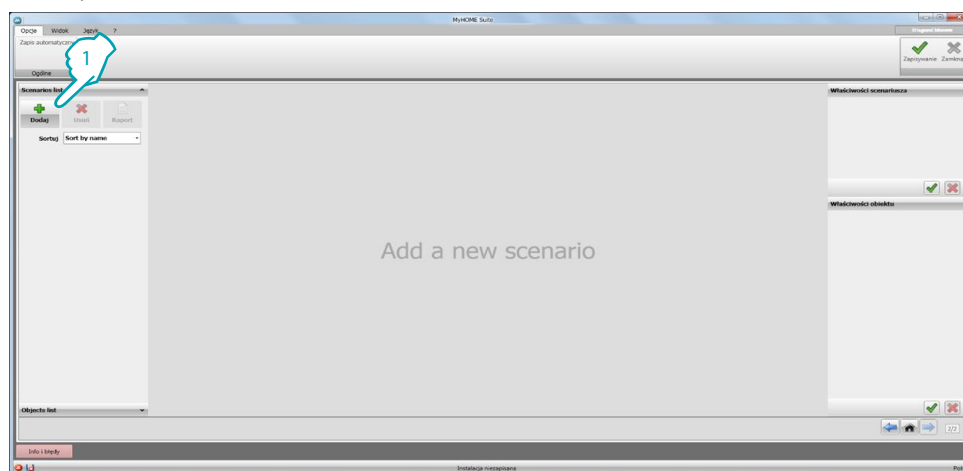


Rozwijane menu do wybrania rodziny, do której należą obiekty użyte do skomponowania scenariusza.

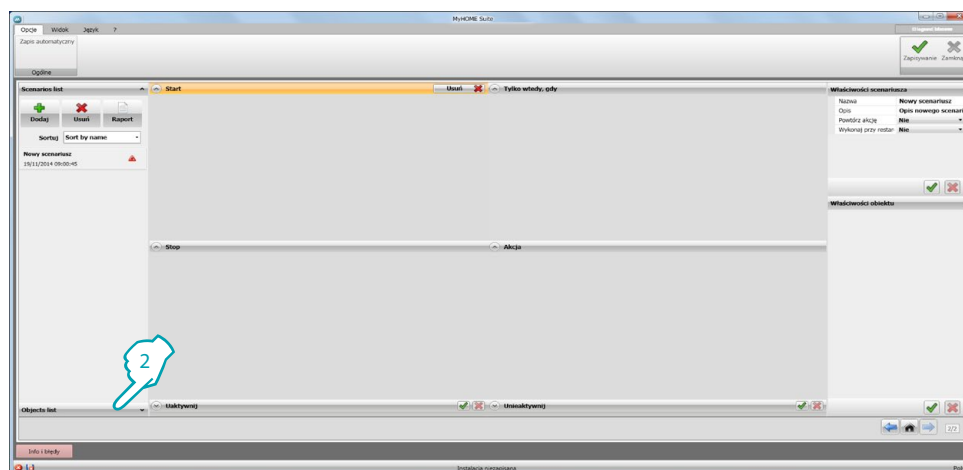


Dostępne obiekty dla wybranej rodziny.

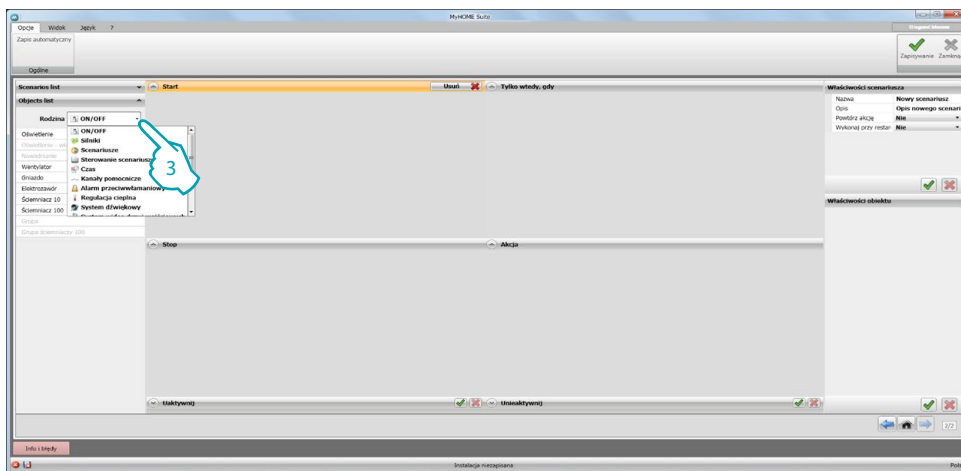
Nowy scenariusz



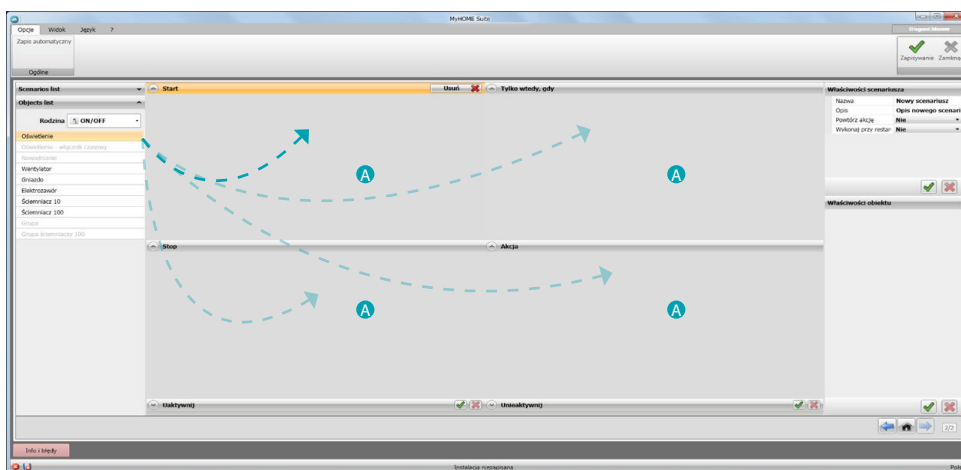
1. Kliknij Dodaj, aby stworzyć scenariusz



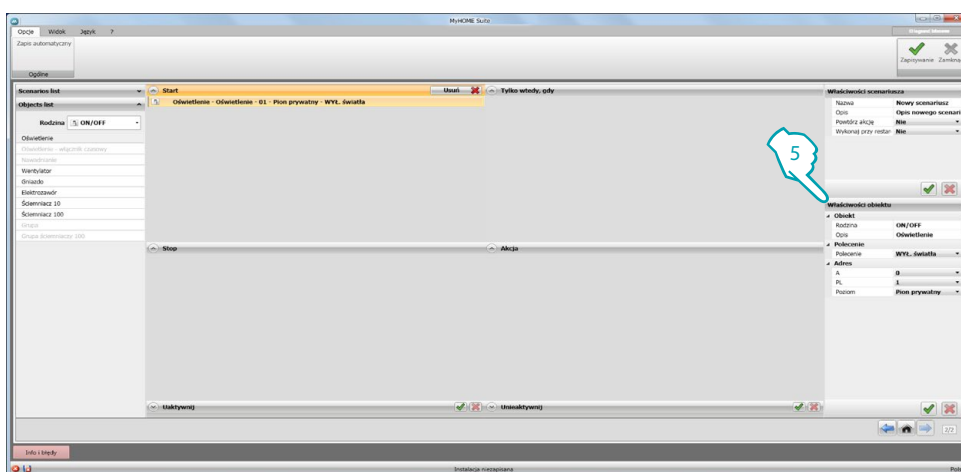
2. Kliknij Lista obiektów.



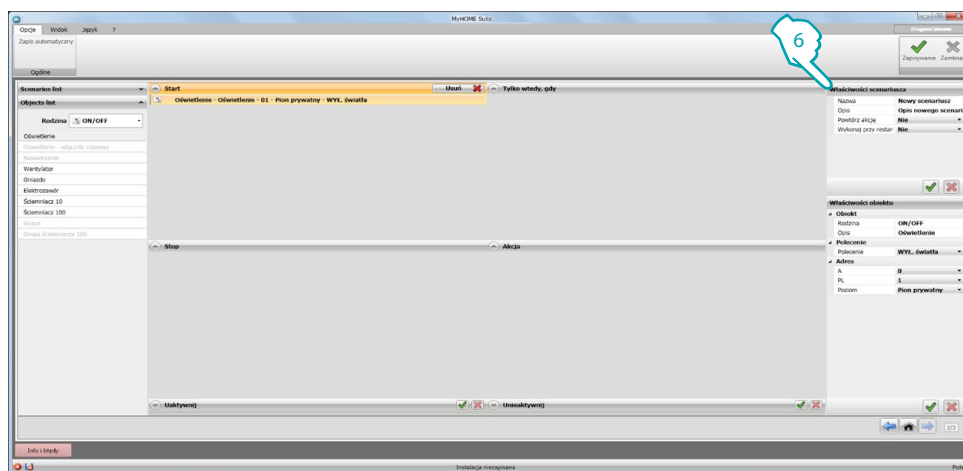
3. Wybierz rodzinę, do której należy obiekt, który chcesz użyć.



4. Za pomocą metody przeciągnij i upuść przeciągnij obiekt do pola wprowadzania (A)



5. Skonfiguruj obiekt w polu **Właściwości obiektów**, wprowadzając odpowiednie wartości.



6. Skonfiguruj również parametry dotyczące scenariusza.

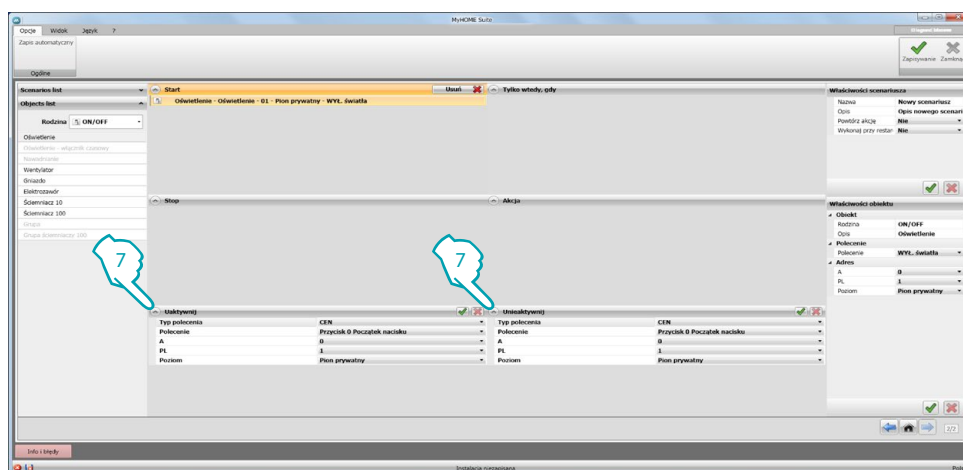
Właściwości scenariusza	
1	Nazwa: Nowy scenariusz
2	Opis: Opis nowego scenariusza
3	Powtórz akcję: Nie
4	Wykonaj przy restarcie: Nie

1. Nazwa: wpisz nazwę scenariusza
2. Opis: wpisz opis dla scenariusza
3. Powtórz akcje: wybrać jeśli chcesz uzyskać cykliczność określonego scenariusza: gdy scenariusz zakończy się, akcje obecne w polu **Start** rozpoczną się od nowa.

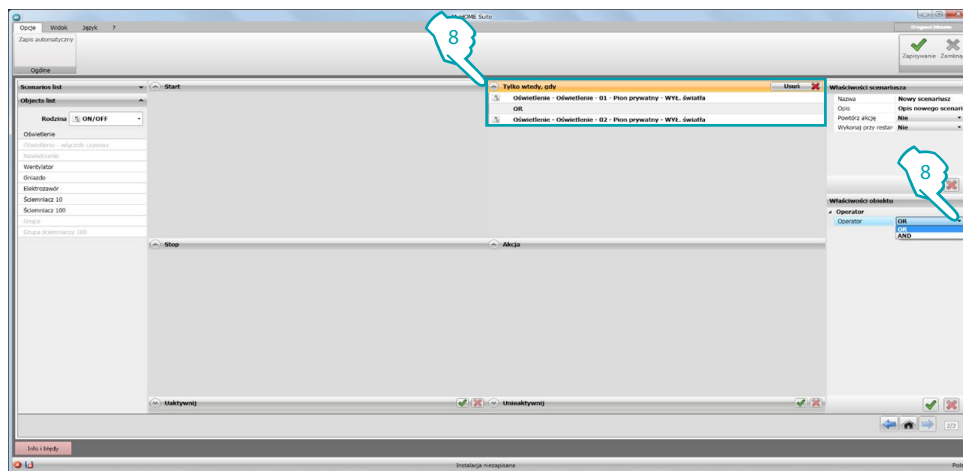


Uwaga: przez włączenie tej funkcji tworzy się ciągły cykl akcji, należy więc bardzo dokładnie określić „Stop”, który zatrzyma scenariusz i /lub dokładnie wyznaczyć okresy czasu w konfiguracji.

4. Wykonaj po restarcie urządzenia: wybierz, jeśli chcesz, aby w przypadku wyłączenia się Programatora MH202 wskutek braku napięcia, scenariusz wykonywany w tym momencie włączył się przy restarcie urządzenia.



7. Możesz również skonfigurować dwa przyciski systemu automatyki, które włączają lub wyłączają scenariusz. Wyłączyć scenariusz oznacza, że nawet po wystąpieniu warunku **Start**, scenariusz nie rozpocznie się.



8. Jeśli wprowadzisz dwa lub więcej obiektów do pola **Tylko wtedy, gdy**, pojawi się operator, który je łączy; w polu **Właściwości obiektów** możesz określić łączący je rodzaj logiki:

Operator **OR**

Aby uaktywnić akcję określoną w polu **Start**, musi wystąpić jeden z warunków

Operator **AND**

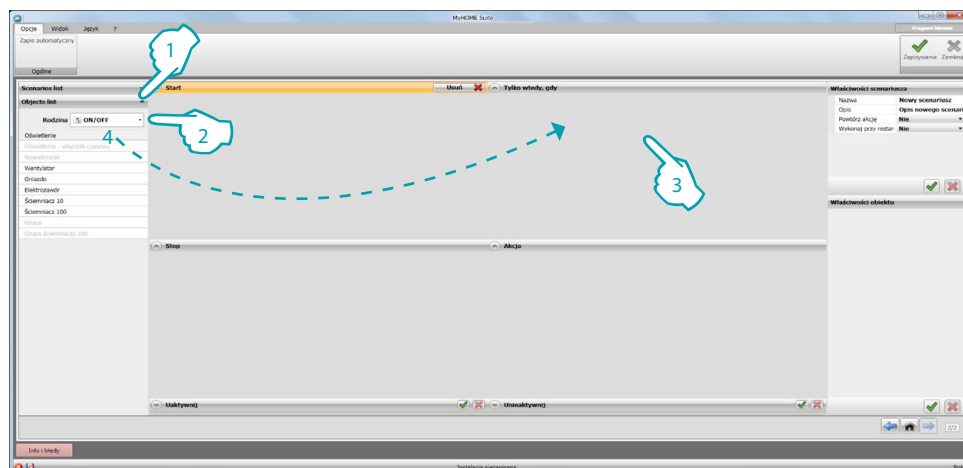
Aby uaktywnić akcję określoną w polu **Start**, muszą wystąpić wszystkie warunki

Uwaga: możesz utworzyć ciąg warunków, które zostaną rozwiązane w trybie sekwencyjnym od pierwszego do ostatniego ([patrz przykład](#)).

Obiekty

Ten rozdział opisuje obiekty (zgrupowane w rodzinach) oraz ich konfigurację, które możesz wykorzystać do skomponowania scenariusza.

Wstawienie obiektu



1. Kliknij przycisk, aby otworzyć menu rozwijane i wyświetlić listę obiektów
2. Wybierz rodzina obiektu
3. Kliknij pole, do którego chcesz przeciągnąć obiekt; teraz są dostępne tylko te elementy listy, które są zgodne z klikniętym polem.
4. Przeciągnij obiekt do żądanego pola, aby mu nadać zachowanie

Konfiguracja obiektu

- ON/OFF
- Silniki
- Scenariusze
- Sterowanie scenariusz
- Czas
- Kanały pomocnicze
- Przeciwwłamaniowy
- Regulacja ciepła
- System dźwiękowy
- System wideodomofonowy
- Polecenia specjalne
- System nadzoru
- Czujniki
- Zmienne

Rodzina ON/OFF

Ta rodzina zawiera obiekty, które mogą mieć dwa stany: ON i OFF.

[Oświetlenie](#)

[Oświetlenie - wyłącznik czasowy](#)

[Nawadnianie](#)

[Wentylator](#)

[Gniazdo](#)

[Elektrozawór](#)

[Ściemniacz10](#)

[Ściemniacz100](#)

[Grupa](#)

[Grupa ściemniaczy 100](#)

Konfiguracja **ŁOŚWIETLENIE, NAWADNIANIE, WENTYLATOR, GNIAZDO, ELEKTROZAWÓR, ŚCIEMNIACZ 10 i GRUPA**

Właściwości obiektu	
▾ Obiekt	
Rodzina	ON/OFF
1 — Opis	Oświetlenie
▾ Polecenie	
2 — Polecenie	Wyl. światła
▾ Adres	
3 — A	0
PL	1
Poziom	Pion prywatny

1. **OBIEKT**
Wprowadź opis
2. **POLECENIE**
Wybierz rodzaj polecenia, które wykonuje obiekt
3. **ADRES**
Wybierz adres SCS obiektu
3. **ADRES GRUP**
Wybierz adres SCS obiektu spośród; Ogólny, Pomieszczenie A (od 1 do 10) lub Grupa (od 1 do 255)

GRUPA

Obiekt **Grupy** stanowi zespół aktorów (siłowników) należących do określonego Pomieszczenia, Grupy lub odpowiadających na polecenie Ogólne.

Konfiguracja OŚWIETLENIE - WYŁĄCZNIK CZASOWY

Właściwości obiektu	
Obiekt	
Rodzina	ON/OFF
Opis	Oświetlenie - włóczn
Polecenie	
Polecenie	Wł. o ustaw.czasi
Godziny	0
Minuty	0
Sekundy	1
Adres	
A	0
PL	1
Poziom	Pion prywatny

1. **OBIEKT**
Wprowadź opis
2. **POLECENIE**
Wybierz rodzaj polecenia, które wykona obiekt i ustaw czas trwania włączenia przez wprowadzenie wartości do pól **Godziny**, **Minuty** i **Sekundy**.
3. **ADRES**
Wybierz adres SCS obiektu

Konfiguracja ŚCIEMNIACZ100 i GRUPA ŚCIEMNIACZY100

Właściwości obiektu	
Obiekt	
Rodzina	ON/OFF
Opis	Grupa ściemniaczy 1
Polecenie	
Polecenie	Dimmer Wł.
Czas (s)	1
Adres	
Typ adresu	Ogólny
Poziom	Pion prywatny

Właściwości obiektu	
Obiekt	
Rodzina	ON/OFF
Opis	Grupa ściemniaczy 1
Polecenie	
Polecenie	Idź do poziomu x
Czas (s)	1
Poziom %	1
Adres	
Typ adresu	Ogólny
Poziom	Pion prywatny

Właściwości obiektu	
Obiekt	
Rodzina	ON/OFF
Opis	Grupa ściemniaczy 1
Polecenie	
Polecenie	Zwiększ jasność x
Czas (s)	1
Krok poziomu	1
Adres	
Typ adresu	Ogólny
Poziom	Pion prywatny

1. **OBIEKT**
Wprowadź opis
2. **POLECENIE**
Dimmer on/Dimmer off: wybierz typ polecenia, które wykona obiekt i ustaw czas trwania działania.
Idź do poziomu x: wybierz typ polecenia, które wykona obiekt, ustaw czas trwania działania i wybierz procent jasności od 1% do 100%.
Zwiększ jasność x/zmniejsz jasność x: wybierz typ polecenia, które wykona obiekt, ustaw czas trwania działania i wybierz krok jasności od 1 do 100.
3. **ADRES**
Wybierz adres SCS obiektu
3. **ADRES GRUPY ŚCIEMNIACZY 100**
Wybierz adres SCS obiektu spośród; Ogólny, Pomieszczenie A (od 1 do 10) lub Grupa (od 1 do 255)

GRUPA ŚCIEMNIACZY 100

Obiekt **Grupy** stanowi zespół dimmerów (ściemniaczy) należących do określonego Pomieszczenia, Grupy lub odpowiadających na polecenie Ogólne.

Rodzina Silniki

Ta rodzina obejmuje obiekty, które mogą mieć stan: W GÓRĘ I W DÓŁ lub OTWÓRZ I ZAMKNIJ

[Żaluzja](#)

[Zasłona](#)

[Drzwi garażu](#)

[Drzwi/Brama](#)

[Grupa](#)

Konfiguracja ŻALUZJA, ZASŁONA, DRZWI GARAŻU, DRZWI/BRAMA I GRUPY

Właściwości obiektu	
Obiekt	
Rodzina	Silniki
1 Opis	Żaluzje
Polecenie	
2 Polecenie	Żaluzja STOP
Adres	
A	0
3 PL	1
Poziom	Pion prywatny

1. **OBIEKT**
Wprowadź opis
2. **POLECENIE**
Wybierz rodzaj polecenia, które wykonuje obiekt
3. **ADRES**
Wybierz adres SCS obiektu
3. **ADRES GRUP**
Wybierz adres SCS obiektu spośród; Ogólny, Pomieszczenie A (od 1 do 10) lub Grupa (od 1 do 255)

Konfiguracja GRUPA

Obiekt **Grupy** rstanowi zespół aktorów (siłowników) należących do określonego Pomieszczenia, Grupy lub odpowiadających na polecenie Ogólne.

Rodzina Scenariusze

Ta rodzina identyfikuje obiekt, który jest w stanie utworzyć scenariusze.

[Scenariusze](#)

[Moduł scenariuszy](#)

[Scenariusze PLUS](#)

Konfiguracja SCENARIUSZE i MODUŁ SCENARIUSZY

Właściwości obiektu	
Obiekt	
Rodzina	Scenariusze
Opis	Scenariusz
Polecenie	
Polecenie	Scenariusz 1
Adres	
A	0
PL	1
Poziom	Pion prywatny

1. **OBIEKT**
Wprowadź opis
2. **POLECENIE**
Wybierz numer scenariusza do uruchomienia
3. **ADRES**
Wybierz adres SCS obiektu

Konfiguracja SCENARIUSZE PLUS

Właściwości obiektu	
Obiekt	
Rodzina	Scenariusze
Opis	Scenariusz PLUS
Polecenie	
Polecenie	Uruchom scenariu
Poziom Scenariusz P	Ustaw poziom
Adres	
Scenariusz	1

Właściwości obiektu	
Obiekt	
Rodzina	Scenariusze
Opis	Scenariusz PLUS
Polecenie	
Polecenie	WYŁ. scenariusza
Adres	
Scenariusz	1

Właściwości obiektu	
Obiekt	
Rodzina	Scenariusze
Opis	Scenariusz PLUS
Polecenie	
Polecenie	Zwiększ poziom
Urządzenia	Wszystkie urządz
Krok Scenariusz PLU	1%
Adres	
Scenariusz	1

1. **OBIEKT**
Wprowadź opis
2. **POLECENIE**
Uruchom scenariusz: wybierz, aby uruchomić scenariusz.
Wył. Scenariusz: wybierz, aby wyłączyć scenariusz.
Zwiększ poziom: wybierz urządzenia, których chcesz zwiększyć poziom od 1% do 10% wśród wszystkich urządzeń światła, automatyki lub wzmacniaczy.
3. **ADRES**
Wybierz adres scenariusza zapisanego na siłownikach.

Rodzina Sterowanie scenariusz

Ta rodzina zawiera polecenie skonfigurowane w trybie CEN.

CEN

Kontrola zdalna

CEN PLUS

Konfiguracja CEN

Właściwości obiektu	
Obiekt	
Rodzina	Sterowanie scenariusz
1 Opis	CEN
Polecenie	
2 Polecenie	Przycisk 0 Początek
Adres	
3 A	0
PL	1
Poziom	Pion prywatny

1. OBIEKT
Wprowadź opis
2. POLECENIE
Wybierz przycisk i tryb polecenia spośród dostępnych.
3. ADRES
Wybierz adres obiektu

Konfiguracja KONTROLA ZDALNA

Właściwości obiektu	
Obiekt	
Rodzina	Sterowanie scenariusz
1 Opis	Kontrola zdalna
Polecenie	
2 Polecenie	Przycisk 1
Adres	
3 A	0
PL	1
Poziom	Pion prywatny

1. OBIEKT
Wprowadź opis
2. POLECENIE
Wybierz przycisk pilota (kontrola zdalna).
3. ADRES
Wybierz adres SCS obiektu (odbiornik IR)

Konfiguracja CEN PLUS

Jeśli obiekt zostanie przeciągnięty do pola **Start** lub **Stop**, pojawia się poniższa maska, w której możesz skonfigurować obiekt CEN PLUS.

Właściwości obiektu	
Obiekt	
Rodzina	Sterowanie scenariusz
Opis	CEN PLUS
Polecenie	
Polecenie	Krótki nacisk
Przycisk CEN PLUS	0
Adres	
CEN PLUS	0

1. **OBIEKT**
Wprowadź opis
2. **POLECENIE**
Wybierz tryb polecenia spośród dostępnych i wybierz numer przycisku.
3. **ADRES**
Wybierz adres polecenia

Rodzina Czas

Rodzina ta obejmuje obiekty, które pozwalają określić okres czasu.

Maski konfiguracji obiektów należących do tej rodziny różnią się w zależności od wybranego Obiektu i pola ustawienia.

[Godzina i dzień](#)

[Dni](#)

[Godzina](#)

[Opóźnienie](#)

[Opóźnienie losowe](#)

[Zegar astronomiczny](#)

Konfiguracja GODZINA I DZIEŃ


Jeśli obiekt zostanie przeciągnięty do pola **Start** lub **Stop**, pojawia się poniższa maska, w której możesz skonfigurować godzinę i datę początku scenariusza.

Właściwości obiektu								
<ul style="list-style-type: none"> Obiekt <table border="1"> <tr> <td>Rodzina</td> <td>Czas</td> </tr> <tr> <td>Opis</td> <td>Godzina i dzień</td> </tr> </table> Polecenie <table border="1"> <tr> <td>Godzina i dzień</td> <td>**/**/** ***.00</td> <td>...</td> </tr> </table> 		Rodzina	Czas	Opis	Godzina i dzień	Godzina i dzień	**/**/** ***.00	...
Rodzina	Czas							
Opis	Godzina i dzień							
Godzina i dzień	**/**/** ***.00	...						

1. OBIEKT

Wprowadź opis

2. POLECENIE

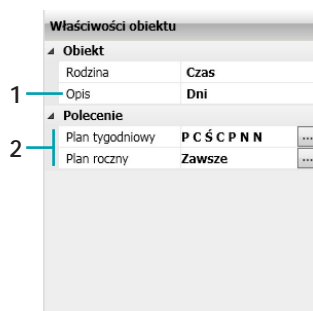
Kliknij przycisk , aby określić godzinę i datę (dzień/miesiąc/rok), w której nastąpi scenariusz.

Dzień: <input type="text" value="**"/>	Miesiąc: <input type="text" value="**"/>	Rok: <input type="text" value="**"/>
Godzina: <input type="text" value="**"/>	Minuta: <input type="text" value="00"/>	

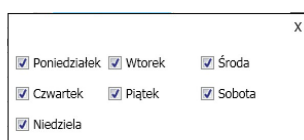


*Uwaga: po wprowadzeniu ** pole będzie zawsze aktualne (np. aby ustawić działanie, które będzie wykonywane codziennie w 2015 roku, wprowadź: 2015 w polu „rok”, 08 w polu „godzina”, 00 w polu minuty i ** we wszystkich pozostałych polach).*

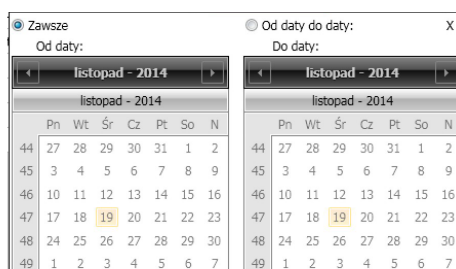
Konfiguracja DNI



1. **OBIEKT**
Wprowadź opis
2. **POLECENIE**
Plan tygodniowy: kliknij przycisk , aby wybrać dni tygodnia, w których będzie wykonywany scenariusz.

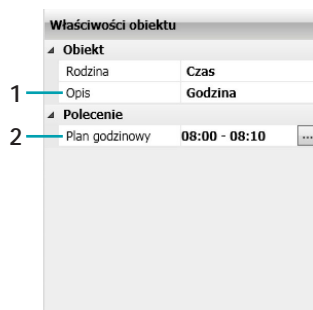


- Plan roczny: kliknij przycisk , aby wybrać okres ważności scenariusza; możesz wybrać okres:
- Od daty do daty;
 - Zawsze: w tym przypadku scenariusz będzie zawsze aktywny.

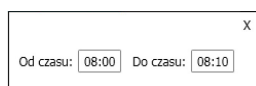


Konfiguracja GODZINA

Jeśli obiekt zostanie przeciągnięty do pola **Start** lub **Stop**, pojawia się poniższa maska, w której możesz określić godzinę początku scenariusza.

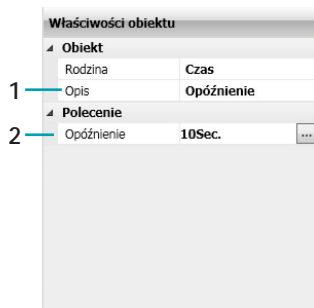



1. **OBIEKT**
Wprowadź opis
2. **POLECENIE**
Plan godzinowy: kliknij przycisk , aby wybrać czas, w którym będzie wykonany scenariusz.



Konfiguracja **OPÓŹNIENIE**

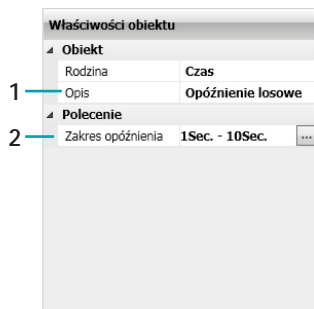
Ten Obiekt określa czas oczekiwania przed wykonaniem nowej akcji lub między dwoma akcjami; może być przeciągnięty tylko do pola **Akcja**.




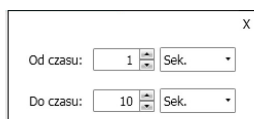
1. **OBIEKT**
Wprowadź opis
2. **POLECENIE**
Opóźnienie: kliknij przycisk , aby wybrać opóźnienie aktywacji scenariusza.

Konfiguracja **OPÓŹNIENIE LOSOWE**

Ten Obiekt określa czas oczekiwania przed wykonaniem nowej akcji; może być przeciągnięty tylko do pola **Akcja** Wprowadź minimalny i maksymalny czas opóźnienia, Programator scenariuszy wybierze za każdym razem opóźnienie w ustalonym przedziale.



1. **OBIEKT**
Wprowadź opis
2. **POLECENIE**
Zakres opóźnienia: kliknij przycisk , aby wybrać minimalną i maksymalną wartość opóźnienia.



Konfiguracja ZEGAR ASTRONOMICZNY

Ten Obiekt określa sytuację czasową (Wschód słońca, Zachód słońca Dzień lub Noc), z którą można połączyć wykonanie scenariusza. Może być przeciągnięty tylko do pola **Start, Stop, Tylko wtedy, gdy**.

Właściwości obiektu							
<ul style="list-style-type: none"> Obiekt <table border="1"> <tr> <td>Rodzina</td> <td>Czas</td> </tr> <tr> <td>Opis</td> <td>Zegar astronomiczny</td> </tr> </table> Polecenie <table border="1"> <tr> <td>Polecenie</td> <td>Dzień</td> </tr> </table> 		Rodzina	Czas	Opis	Zegar astronomiczny	Polecenie	Dzień
Rodzina	Czas						
Opis	Zegar astronomiczny						
Polecenie	Dzień						

1. OBIEKT
Wprowadź opis
2. POLECENIE
Wybierz stan zegara astronomicznego.

— Rodzina Kanały pomocnicze

Ta rodzina określa obiekt składający się z polecenia ON i OFF zarządzanego na jednym z 9 kanałów pomocniczych.

[Pomocnicze](#)

[Styk](#)

Konfiguracja POMOCNICZE

Właściwości obiektu									
<ul style="list-style-type: none"> Obiekt <table border="1"> <tr> <td>Rodzina</td> <td>Kanały pomocnicze</td> </tr> <tr> <td>Opis</td> <td>Pomocnicze</td> </tr> </table> Polecenie <table border="1"> <tr> <td>Polecenie</td> <td>WYL. AUX</td> </tr> </table> Adres <table border="1"> <tr> <td>AUX</td> <td>1</td> </tr> </table> 		Rodzina	Kanały pomocnicze	Opis	Pomocnicze	Polecenie	WYL. AUX	AUX	1
Rodzina	Kanały pomocnicze								
Opis	Pomocnicze								
Polecenie	WYL. AUX								
AUX	1								

1. OBIEKT
Wprowadź opis
2. POLECENIE
Wybierz rodzaj polecenia, które wykonuje obiekt
3. ADRES
Wybierz adres AUX obiektu

Konfiguracja STYK

Właściwości obiektu	
Obiekt	
Rodzina	Kanały pomocnicze
Opis	Styk
Polecenie	
Polecenie	ON
Adres	
Adres	1

1. OBIEKT
Wprowadź opis
2. POLECENIE
Wybierz rodzaj polecenia, które wykonuje obiekt
3. ADRES
Wybierz adres

 Rodzina Przeciwwłamaniowy

Ta rodzina umożliwia aktywację scenariusza po wystąpieniu alarmu; można określić typ zdarzenia i strefę.

[Alarm](#)

[Włącz/Wyłącz](#)

Konfiguracja ALARM

Właściwości obiektu	
Obiekt	
Rodzina	Alarm przeciwwłama
Opis	Alarm
Polecenie	
Polecenie	Alarm przeciwwłama
Adres	
Strefa	1

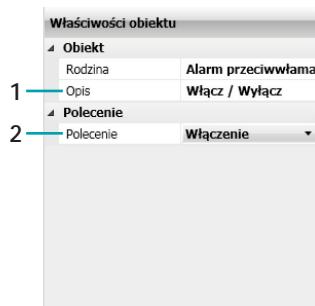
Właściwości obiektu	
Obiekt	
Rodzina	Alarm przeciwwłama
Opis	Alarm
Polecenie	
Polecenie	Ingerencja
Adres	
Typ adresu	Strefa antywłama
Strefa	1

Właściwości obiektu	
Obiekt	
Rodzina	Alarm przeciwwłama
Opis	Alarm
Polecenie	
Polecenie	Techniczny
Adres	
AUX	1

1. OBIEKT
Wprowadź opis
2. POLECENIE
Wybierz typ zdarzenia (alarm), który ma miejsce w instalacji.
3. ADRES
Polecenie przeciwwłamaniowy: wybierz strefę.
Polecenie Ingerencja: wybierz strefę i jej adres, jeśli jest obecny.
Polecenie Techniczny: wybierz numer odpowiadający AUX.

Konfiguracja WŁĄCZ/WYŁĄCZ

Ten obiekt wprowadzony do pola **Start** i **Stop** ewykonuje działanie po włączeniu/wyłączeniu systemu przeciwwłamaniowego.



1. **OBIEKT**
Wprowadź opis
2. **POLECENIE**
Wybierz typ polecenia między włączeniem/wyłączeniem

Rodzina Regulacja ciepłnae

Ta rodzina zawiera obiekty dotyczące Regulacji ciepłnej.

Maski konfiguracji różnią się w zależności od wybranego obiektu.

[Centrala 99-strefowa](#)

[Scenariusz 99-strefowa](#)

[Program 99-strefowa](#)

[Strefa 99-strefowa](#)

[Centrala 4-strefowa](#)

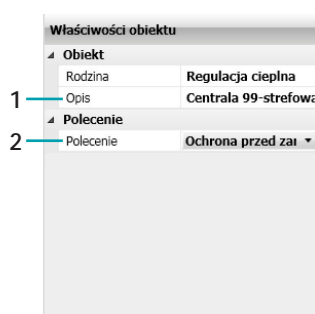
[Program 4-strefowa](#)

[Sonda](#)

[Sonda zewnętrzna](#)

Konfiguracja CENTRALA 99-STREFOWA

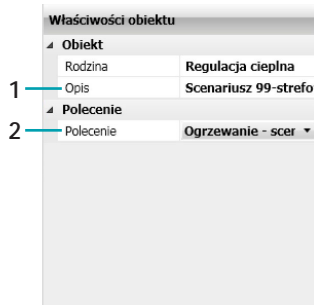
Obiekt ten umożliwia, po wystąpieniu określonych warunków, umieszczenie centrali 99-strefowej Regulacji Ciepłnej w trybie ustawionym w polu **Akcja**; może być przeciągnięty tylko do pola **Akcja**.



1. **OBIEKT**
Wprowadź opis
2. **POLECENIE**
Wybierz typ polecenia, które wykonuje obiekt; jeśli wybierzesz **Ręczny**, wybierz temperaturę.

Konfiguracja SCENARIUSZ 99-STREFOWA

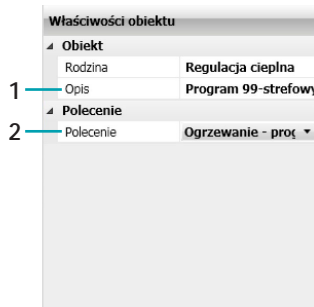
Ten Obiekt pozwala aktywować jeden z zaprogramowanych scenariuszy w Centrali 99-strefowej; może być przeciągnięty tylko do pola **Akcja**.



1. **OBIEKT**
Wprowadź opis
2. **POLECENIE**
Wybierz scenariusz do wykonania.

Konfiguracja PROGRAM 99-STREFOWA

Ten Obiekt pozwala aktywować jeden z programów zapisanych w Centrali 99-strefowej; może być przeciągnięty tylko do pola **Akcja**.



1. **OBIEKT**
Wprowadź opis
2. **POLECENIE**
Wybierz typ programu do wykonania.

Konfiguracja STREFA – 99 STREF

Jeśli obiekt zostanie przeciągnięty do pola **Start** lub **Stop** pojawi się poniższa maska, w której można określić stan strefy uruchamiającej scenariusz. Jeśli zostanie przeciągnięty do pola **Akcja** umożliwi, po wystąpieniu określonych warunków, umieszczenie danej strefy systemu Regulacji Ciepłej w trybie ustawionym w polu **Start**; nie może być przeciągnięty do pola **Tylko wtedy, gdy**.

Właściwości obiektu	
Obiekt	
Rodzina	Regulacja ciepła
Rodzina	Regulacja ciepła
Opis	Strefa – 99 stref
Polecenie	
Polecenie	Ochrona przed zai
Adres	
ZA	0
ZB	1

- OBIEKT**
Wprowadź opis
- POLECENIE**
Wybierz typ polecenia, które wykonuje obiekt; jeśli wybierzesz **Ręczny**, wybierz temperaturę.
- ADRES**
Wybierz adres obiektu

Konfiguracja CENTRALA 4-STREFOWA

Obiekt ten umożliwia, po wystąpieniu określonych warunków, umieszczenie centrali 4-strefowej systemu Regulacji Ciepłej w trybie ustawionym w polu **Start**; może być przeciągnięty tylko do pola **Akcja**.

Właściwości obiektu	
Obiekt	
Rodzina	Regulacja ciepła
Opis	Centrala 4-strefowa
Polecenie	
Polecenie	Ochrona przed zai
Adres	
ZA	0
ZB	1

Właściwości obiektu	
Obiekt	
Rodzina	Regulacja ciepła
Opis	Centrala 4-strefowa
Polecenie	
Polecenie	Ręczny
Temp.ręcznie	18,0
Adres	
ZA	0
ZB	1

Właściwości obiektu	
Obiekt	
Rodzina	Regulacja ciepła
Opis	Centrala 4-strefowa
Polecenie	
Polecenie	Ręczny z ustawior
Temp.ręcznie	18,0
Godziny	0
Adres	
ZA	0
ZB	1

- OBIEKT**
Wprowadź opis
- POLECENIE**
Wybierz typ polecenia, które wykonuje obiekt; jeśli zostanie ustawiony **Ręczny** wybierz temperaturę; jeśli zostanie ustawiony **Ręczny z ustawieniem czasowym**, wybierz temperaturę i godzinę.
- ADRES**
Wybierz adres obiektu

Konfiguracja PROGRAM 4-STREFOWA

Ten obiekt pozwala aktywować jeden z programów zapisanych w Centrali 4-strefowej; może być przeciągnięty tylko do pola **Akcja**.

Właściwości obiektu	
Obiekt	
Rodzina	Regulacja ciepła
1 Opis	Program 4-strefowy
Polecenie	
2 Polecenie	Ogrzewanie - proc
Adres	
3 ZA	0
ZB	1

1. **OBIEKT**
Wprowadź opis
2. **POLECENIE**
Wybierz typ programu do wykonania ustawiony w centrali 4-strefowej.
3. **ADRES**
Wybierz adres obiektu

Konfiguracja SONDA

Ten obiekt umożliwi połączenie aktywacji scenariusza z poziomem temperatury zmierzonej przez określoną sondę; może być przeciągnięty wyłącznie do pola **Tylko wtedy, gdy**.

Właściwości obiektu	
Obiekt	
Rodzina	Regulacja ciepła
1 Opis	Sonda
Polecenie	
2 Polecenie	Temperatura zmie
Warunek	<
Jeśli zmierzona T	18,0
Adres	
3 Typ adresu	Sonda master
ZA	0
ZB	1

1. **OBIEKT**
Wprowadź opis
2. **POLECENIE**
Wybierz typ polecenia, które wykonuje obiekt i ustaw poziom temperatury, który uruchomi scenariusz.
3. **ADRES**
Określ sondę wewnątrz strefy i wybierz adres obiektu.

Konfiguracja SONDA ZEWNĘTRZNA

Ten obiekt umożliwia połączenie aktywacji scenariusza z poziomem temperatury zmierzonej przez określoną sondę zewnętrzną; może być przeciągnięty wyłącznie do pola **Tylko wtedy, gdy**.

Właściwości obiektu	
Obiekt	
Rodzina	Regulacja ciepła
1 Opis	Sonda zewnętrzna
Polecenie	
Polecenie	Temperatura zmie
2 Warunek	<
Jeśli zmierzona T	18,0
Adres	
3 Adres	1

1. **OBIEKT**
Wprowadź opis
2. **POLECENIE**
Wybierz typ polecenia, które wykonuje obiekt i ustaw poziom temperatury, który uruchomi scenariusz.
3. **ADRES**
Określ numer sondy do połączenia.

Rodzina System dźwiękowy

Ta rodzina zawiera obiekty dotyczące System dźwiękowy.

Z wyjątkiem obiektu **Wzmacniacz**, który może być przeciągnięty do wszystkich pól wprowadzania, pozostałe mogą być przeciągnięte tylko do pola **Start**.

Obiekty **Źródło radiowe MC** i **Źródło AUX MC** vmogą być stosowane tylko wtedy, gdy system posiada **Matrix wielokanałowy**.

[Wzmacniacz](#)

[Zespół wzmacniaczy](#)

[Źródło Radiowe](#)

[Źródło Aux](#)

[Źródło radiowe MC](#)

[Źródło Aux MC](#)

[Wzmacniacz mocy](#)



Uwaga: Gdy stosuje się polecenia regulujące głośność lub włączające źródła, należy się upewnić, że zostało także uaktywnione polecenie włączenia wzmacniacza.

Konfiguracja WZMACNIACZE E ZESPÓŁ WZMACNIACZY

Właściwości obiektu	
Obiekt	
Rodzina	System dźwiękowy
Opis	Wzmacniacz
Polecenie	
Polecenie	WYŁ. wzmacniacz
Adres	
A	0
PF	1

1. **OBIEKT**
Wprowadź opis
2. **POLECENIE**
Wybierz rodzaj polecenia, które wykonuje obiekt
3. **ADRES**
Wybierz adres wzmacniacza
3. **ADRES ZESPOŁU WZMACNIACZY**
Wybierz adres między Ogólny i Pomieszczenie (od 0 do 9).

Konfiguracja ŹRÓDŁO RADIOWE i ŹRÓDŁO AUX

Właściwości obiektu	
Obiekt	
Rodzina	System dźwiękowy
1 Opis	Źródło radiowe
Polecenie	
2 Polecenie	ON
Adres	
3 Źródło	1

1. **OBIEKT**
Wprowadź opis
2. **POLECENIE**
Wybierz rodzaj polecenia, które wykonuje obiekt
3. **ADRES**
Wybierz (jeśli jest obecny) numer źródła.

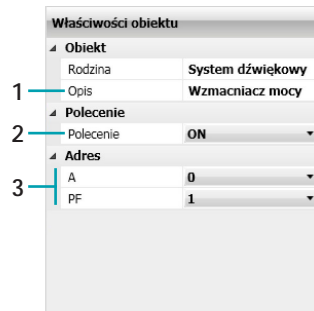
Konfiguracja ŹRÓDŁO RADIOWE MC E ŹRÓDŁO AUX MC

Właściwości obiektu	
Obiekt	
Rodzina	System dźwiękowy
1 Opis	Wielokanałowe źródło
Polecenie	
2 Polecenie	ON
Adres	
3 A	1
Źródło	1

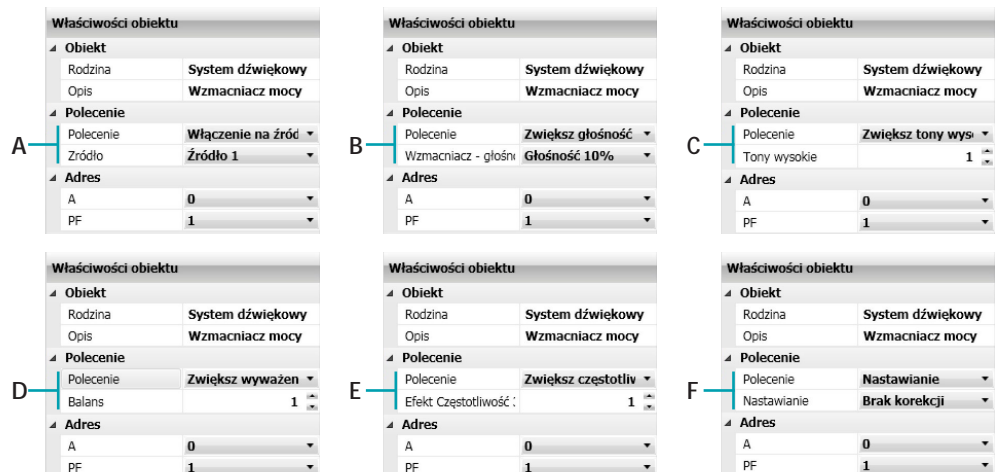
1. **OBIEKT**
Wprowadź opis
2. **POLECENIE**
Wybierz rodzaj polecenia, które wykonuje obiekt
3. **ADRES**
Wybierz pomieszczenie i numer źródła (jeśli jest obecny)

Konfiguracja WZMACNIACZ MOCY

Ten obiekt umożliwia połączenie scenariusza z parametrami wzmacniacza mocy; w polu **Tylko wtedy, gdy** i **Akcja** pozwala ustawić, oprócz włączenia/wyłączenia, również poziom głośności oraz aktywację parametrów wyważenia.



1. **OBIEKT**
Wprowadź opis
2. **POLECENIE**
Wybierz rodzaj polecenia, które wykonuje obiekt



- A. Włączenie (ON) na źródle; wybierz źródło
 - B. Zwiększ głośność, Zmniejsz głośność: wybierz procent głośności (od 10% do 50%).
 - C. Zwiększ tony wysokie, Zmniejsz tony wysokie, Zwiększ tony niskie, Zmniejsz tony niskie: wybierz poziom (od 1 do 20).
 - D. Zwiększ wyważenie, Zmniejsz wyważenie, Zwiększ Poziom efektu 3D, Zmniejsz poziom efektu 3D: wybierz poziom wyważenia (od 1 do 10).
 - E. Zwiększ częstotliwość efektu 3D, Zmniejsz częstotliwość efektu 3D: wybierz poziom częstotliwości (od 1 do 7)
 - F. Ustawienie wstępne: wybierz ustawienie spośród dostępnych
3. **ADRES**
Wybierz adres wzmacniacza

Rodzina System wideodomofony

Ta rodzina zawiera obiekty dotyczące System wideodomofony. Obiekty **Światło na klatce z PZ**, **Światło na klatce z mieszkania**, **Zamek** i **Sekretarka** mogą być przeciągnięte tylko do pola **Akcja**; Obiekt **Kamera** nie może być przeciągnięty do pola **Tylko wtedy, gdy**, natomiast obiekt Domofon może być przeciągnięty do pola **Start i Stop**.

[Światło na klatce z PZ](#)

[Światło na klatce z mieszkania](#)

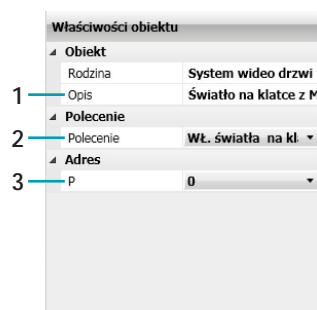
[Zamek drzwi](#)

[Kamera](#)

[Sekretarka automatyczna](#)

[Domofon](#)

Konfiguracja ŚWIATŁO NA KLATCE Z PZ I ŚWIATŁO NA KLATCE Z MIESZKANIA



1. OBIEKT
Wprowadź opis
2. POLECENIE
Wybierz rodzaj polecenia, które wykonuje obiekt
3. ADRES
Wybierz adres obiektu

Konfiguracja ZAMEK DRZWI i KAMERA

Właściwości obiektu	
Obiekt	
Rodzina	System wideo drzwi
1 Opis	Zamek drzwi
Polecenie	
2 Polecenie	Blokada otwartycl
Adres	
P	0
3 Poziom	Pion prywatny

1. OBIEKT
Wprowadź opis
2. POLECENIE
Wybierz rodzaj polecenia, które wykonuje obiekt
3. ADRES
Wybierz adres obiektu



Uwaga: Po ustawieniu polecenia ON pamiętaj, aby ustawić w tym samym scenariuszu polecenie OFF. Jeśli w aktorze (siłowniku) włączenia światła na klatce nie zostało ustawione żadne ograniczenie czasowe, wprowadź czas opóźnienia między poleceniem ON i poleceniem OFF.

Konfiguracja SEKRETARKA AUTOMATYCZNA

Właściwości obiektu	
Obiekt	
Rodzina	System wideo drzwi
1 Opis	Sekretarka automat
Polecenie	
2 Polecenie	Wyłącz automatyc
Adres	
AUX	1

1. OBIEKT
Wprowadź opis
2. POLECENIE
Wybierz rodzaj polecenia, które wykonuje obiekt
3. ADRES
Wybierz adres obiektu

Konfiguracja DOMOFON

Właściwości obiektu	
Obiekt	
Rodzina	System wideo drzwi
Opis	Domofon
Polecenie	
Polecenie	Wywołanie z pane
Adres	
Adres	0
Poziom	Pion prywatny

1. **OBIEKT**
Wprowadź opis
2. **POLECENIE**
Wybierz rodzaj polecenia, które wykonuje obiekt
3. **ADRES**
Wybierz adres obiektu

 **Rodzina Polecenia specjalne**

Ta rodzina umożliwia wprowadzenie do pola **Akcja** obiekt **Zablokuj/Odblokuj**, którego działanie odnosi się do określonego aktora w systemie i polega na możliwości jego zablokowania w stanie aktualnym; aby powrócić do normalnej pracy, siłownik wymaga analogicznego polecenia odblokowania wysłanego z Programatora scenariuszy MH202.

[Zablokuj/Odblokuj](#)

Konfiguracja ZABLOKUJ/ODBLOKUJ

Właściwości obiektu	
Obiekt	
Rodzina	Sterowanie specjalne
Opis	Zablokuj/odblokuj
Polecenie	
Polecenie	Blokada
Adres	
A	0
PL	1
Poziom	Pion prywatny

1. **OBIEKT**
Wprowadź opis
2. **POLECENIE**
Wybierz rodzaj polecenia, które wykonuje obiekt
3. **ADRES**
Wybierz adres obiektu

Rodzina System nadzoru

Ta rodzina umożliwia zarządzanie otwieraniem/ zamykaniem oraz kasowaniem automatycznym obiektów Stop&Go.

[Stop&Go](#)

Konfiguracja STOP&GO

Właściwości obiektu	
Obiekt	
Rodzina	System nadzoru
1 Opis	Stop&Go
Polecenie	
2 Polecenie	Włącz automatycz ▼
Adres	
3 Adres	1 ▼

1. OBIEKT
Wprowadź opis
2. POLECENIE
Wybierz rodzaj polecenia, które wykonuje obiekt
3. ADRES
Wybierz adres obiektu

Rodzina Czujniki

Ta rodzina umożliwia wykonanie scenariuszy w oparciu o status niektórych rodzajów czujników: obecności, ruchu, oświetlenia, zmierzchu, deszczu, wiatru.

[Czujnik obecności](#)

[Czujnik ruchu](#)

[Czujnik oświetlenia](#)

[Czujnik zmierzchu](#)

[Czujnik deszczu](#)

[Czujnik wiatru](#)

Konfiguracja CZUJNIK OBECNOŚCI, CZUJNIK RUCHU, CZUJNIK ZMIERZCHU, CZUJNIK DESZCZU i CZUJNIK WIATRU

Właściwości obiektu	
Obiekt	
Rodzina	Czujniki
1 Opis	Czujnik obecności
Polecenie	
2 Polecenie	Rozpoczęcie obecności ▼
Adres	
3 A	0 ▼
PL	1 ▼
Poziom	Pion prywatny ▼

1. OBIEKT
Wprowadź opis
2. POLECENIE
Wybierz zdarzenie, które wykrywa czujnik.
3. ADRES
Wybierz adres obiektu

Konfiguracja CZUJNIK OŚWIETLENIA

Właściwości obiektu	
Obiekt	
Rodzina	Czujniki
Opis	Czujnik oświetlenia
Polecenie	
Polecenie	Zmierzone luksy
Warunek	=
Jeśli Lux	0
Adres	
A	0
PL	1
Poziom	Pion prywatny

1. OBIEKT
Wprowadź opis
2. POLECENIE
Wybierz poziom jasności (Lux), który chcesz ustawić jako próg.
3. ADRES
Wybierz adres SCS obiektu


Rodzina Zmienne

Ta rodzina umożliwia wykonanie scenariuszy na podstawie dwóch typów zmiennych logicznych: licznika (wykonanie scenariusza związane z liczbą akcji wykrytych przez licznik) i zmiennej typu boolean (aby mieć stan wirtualny do ustawienia w scenariuszu).

[Licznik](#)

[Boolean](#)

Konfiguracja LICZNIK

Ten obiekt zachowuje się różnie w zależności od pola, do którego został przeciągnięty, i tak w polu **Tylko wtedy, gdy** ustawia warunek liczbowy (liczony przez licznik), który zrealizuje zdarzenie, w polu **Akcja** ustawia wartość liczbową do liczenia dla zdarzenia ustawionego w **Start**.

Właściwości obiektu	
Obiekt	
Rodzina	Zmienne
Opis	Licznik
Polecenie	
Polecenie	Zmienna wartość
Warunek	=
Jeśli wartość	0
Adres	
Licznik	1

1. OBIEKT
Wprowadź opis
2. POLECENIE (**Tylko wtedy, gdy**)
Wybierz wartość zarejestrowaną przez licznik
2. POLECENIE (**Akcja**)
Wybierz wartość liczbową lub krok w górę / w dół do liczenia.
3. ADRES
Wybierz adres licznika.

Konfiguracja BOOLEAN

Właściwości obiektu	
Obiekt	
Rodzina	Zmienne
Opis	Boolean
Polecenie	
Polecenie	True
Adres	
Licznik	1

1. **OBIEKT**
Wprowadź opis
2. **POLECENIE**
Wybierz warunek (prawda/fałsz), który potwierdzi / zaprzeczy poprzednie działania.
3. **ADRES**
Wybierz adres zmiennej.

Przykład scenariusz

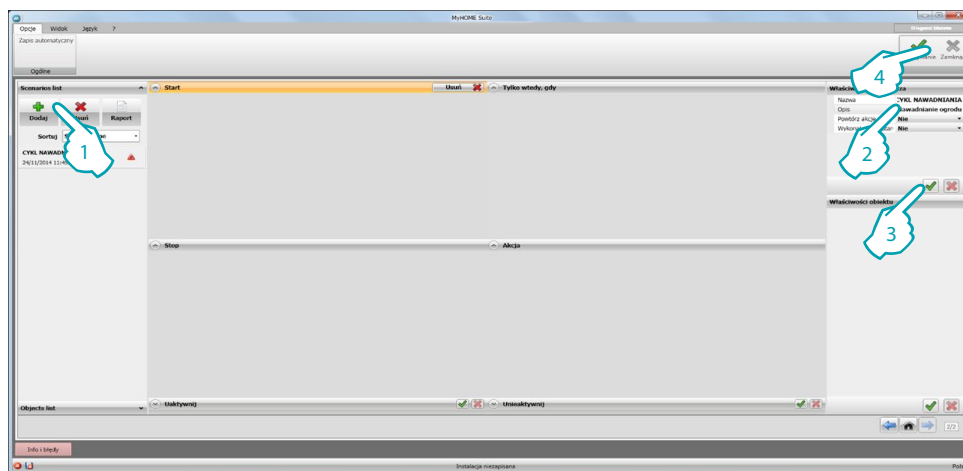
W poniższym przykładzie przedstawiono jak skonfigurować scenariusz do nawadniania ogrodu przy użyciu 2 elektrozaworów (31 i 32) nawadniających, które znajdują się w różnych częściach ogrodu.

Nawadnianie odbywa się w trybie automatycznym codziennie od 20.30 do 21.10 lub w trybie ręcznym po zadziałaniu na specjalne polecenie (przycisk 1 A1/PL1).

Chce się jednak ograniczyć nawadnianie tylko do tych przypadków, gdy nie pada i nie ma wiatru i jeśli te dwa warunki mają miejsce, a scenariusz już został uruchomiony istnieje możliwość zatrzymania sekwencji działań (przycisk 3A1/PL1). Skonfigurować również dwa polecenia, aby włączyć/wyłączyć scenariusz (przyciski 2-4 A1/PL1).

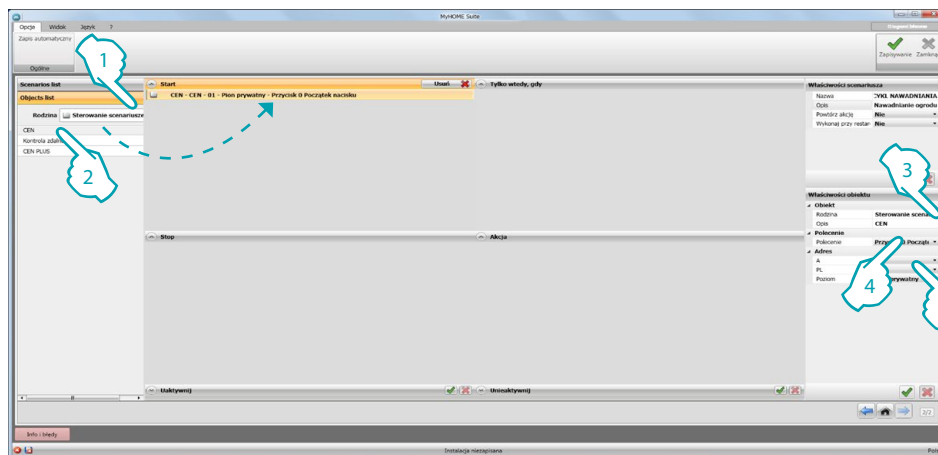
POLE START	POLE AKCJA
<p>Kiedy:</p> <ul style="list-style-type: none"> – Codziennie od 20.30 lub – naciskam przycisk 1 	<p>wykonujesz:</p> <ul style="list-style-type: none"> – aktywują się na przemian, każdy przez 10 minut, elektrozawory 32 i 33.
POLE TYLKO WTEDY, GDY	POLE STOP
<p>tylko wtedy, gdy:</p> <ul style="list-style-type: none"> – nie pada – nie ma wiatru 	<p>zatrzymuje się, gdy:</p> <ul style="list-style-type: none"> – codziennie od 21.10 – pada deszcz – wieje wiatr
<p>opcje:</p> <ul style="list-style-type: none"> – powtórz scenariusz- włącz/wyłącz 	

Po skonfigurowaniu parametrów w globalnym obszarze oprowamowania wejdź do określonego obszaru, aby utworzyć scenariusz



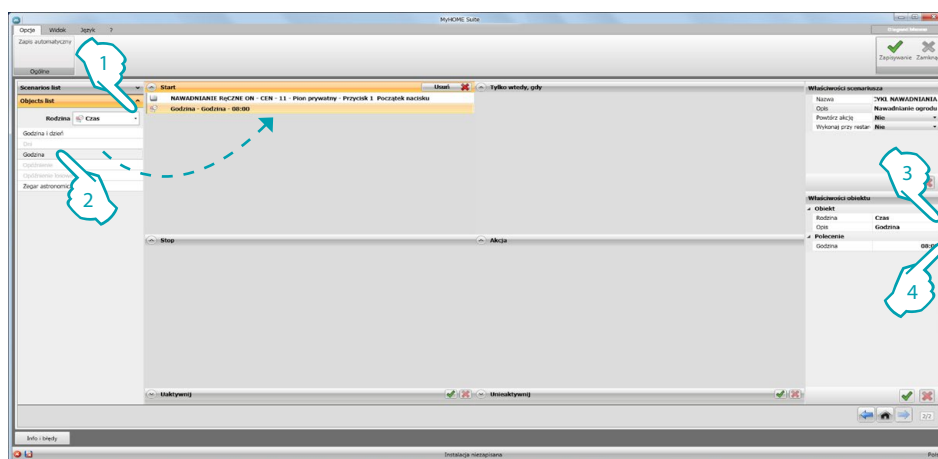
1. Nowy scenariusz
2. Wpisz nazwę i opis dla scenariusza
3. Zapisz konfigurację, ponieważ operacja ta jest konieczna po każdym ustawieniu lub zmianie parametrów obiektów.
4. Zapisz scenariusz

Możesz teraz zacząć tworzenie scenariusza, wprowadzając do pola **Start** obiekt **Stewowanie scenariuszami – CEN** i konfigurując go tak, aby po naciśnięciu przycisku 1 urządzenia 11 (przykład sterowania scenariuszami skonfigurowanego za pomocą CEN) scenariusz został wykonany.



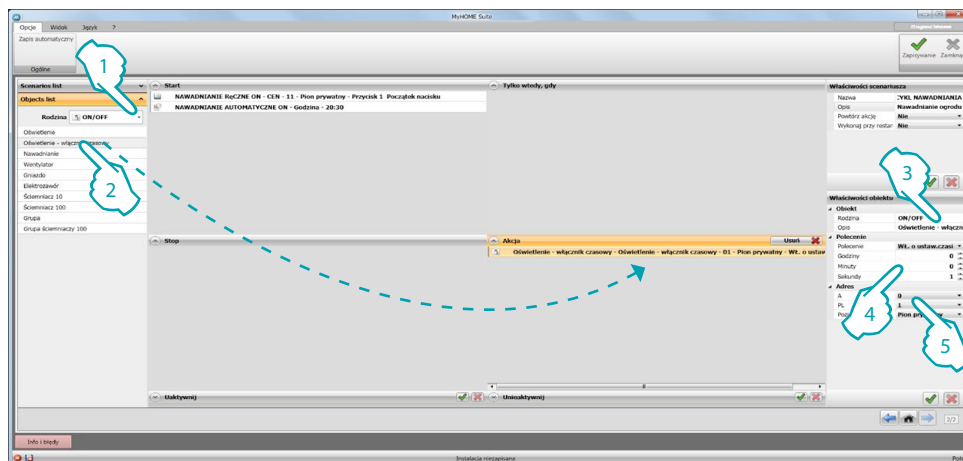
1. Po kliknięciu **Lista obiektów** wybierz rodzinę **Stewowanie scenariuszem**
2. Wybierz obiekt **CEN** i przeciągnij go do pola **Start**
3. Wprowadź opis
4. Wybierz przycisk 1 i tryb **Początek nacisku**
5. Wprowadź adres urządzenia skonfigurowanego jako CEN (np. A1/PL11)

Wprowadź obiekt **Czas- Godzina**, aby automatycznie włączyć scenariusz codziennie od 20.30 godz.



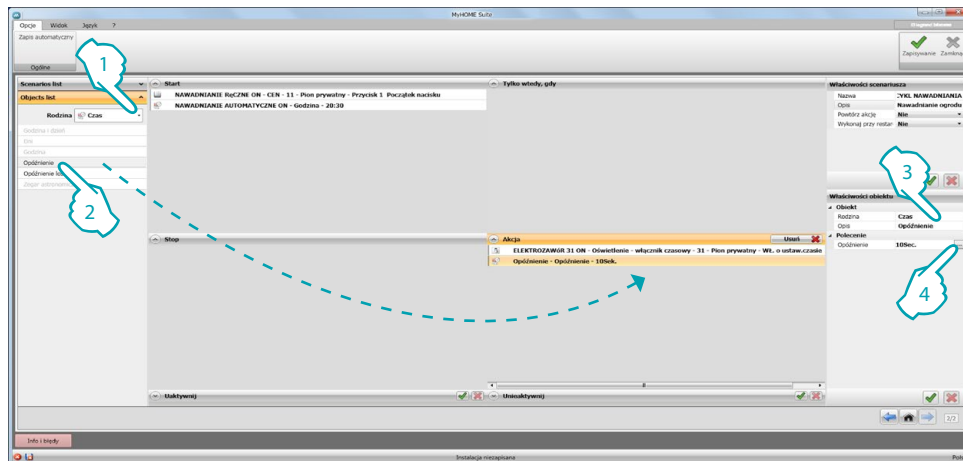
1. Wybierz rodzinę **Czas**
2. Wybierz obiekt **Godzina** i przeciągnij go do pola **Start**
3. Wprowadź opis
4. Wpisz **20:30**

Po skonfigurowaniu zdarzeń, które włączą scenariusz możesz ustawić działania, które będą wykonane tj. aktywacja elektrozaworów do nawadniania ogrodu. W tym celu możesz użyć obiektu **ON/OFF – Oświetlenie – włącznik czasowy**



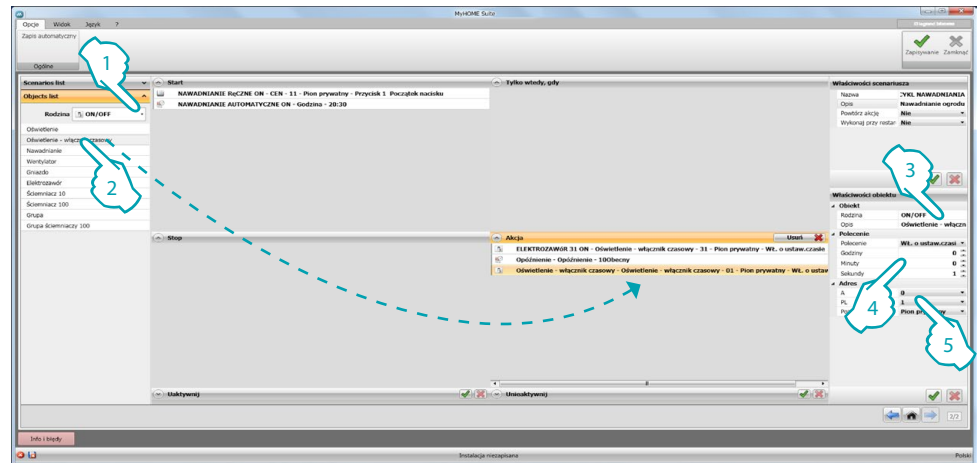
1. Wybierz rodzinę **ON/OFF**
2. Wybierz obiekt **Oświetlenie – włącznik czasowy** i przeciągnij go do pola **Akcja**
3. Wprowadź opis
4. Wprowadź czas, podczas którego elektrozawór 31 pozostanie aktywny (np. 10 minut).
5. Wprowadź adres urządzenia (np. A3PL1)

Aby utworzyć naprzemienne włączanie dwóch elektropomp, użyj obiektu **Czas-Opóźnienie**.



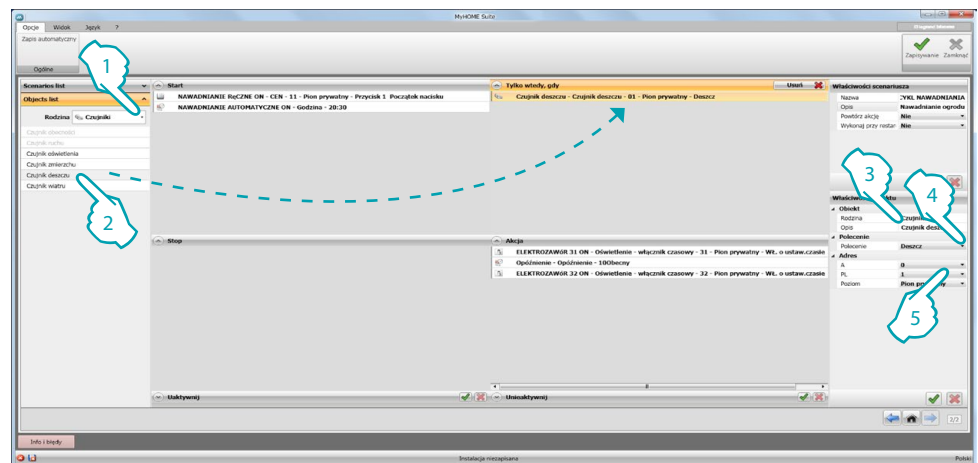
1. Wybierz rodzinę **Czas**
2. Wybierz obiekt **Opóźnienie** i przeciągnij go do pola **Akcja**
3. Wprowadź opis
4. Wprowadź czas, który musi upłynąć zanim zostanie włączona elektropompa 32 (np. 10 min.)

Skonfiguruj godzinę aktywacji drugiej elektropompy przy użyciu obiektu ON/OFF – Oświetlenie – włącznik czasowy



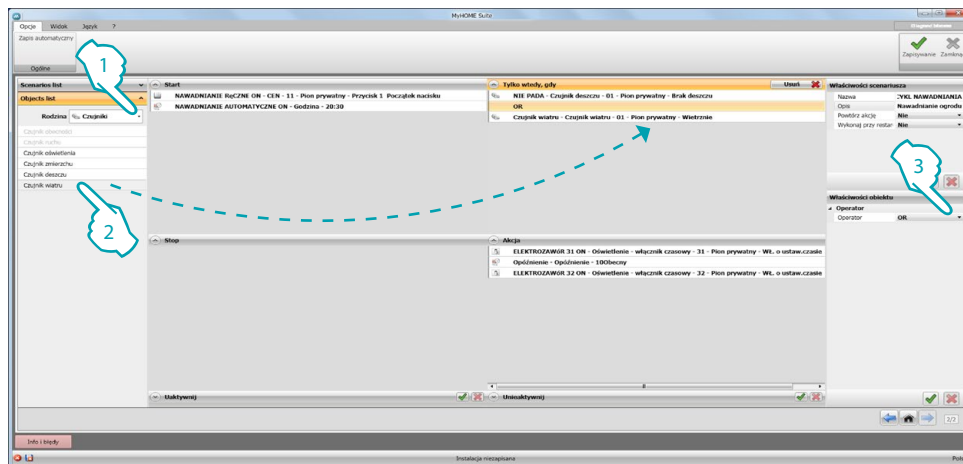
1. Wybierz rodzinę ON/OFF
2. Wybierz obiekt Oświetlenie – włącznik czasowy i przeciągnij go do pola Akcja
3. Wprowadź opis
4. Wprowadź czas, podczas którego elektrozawór 32 pozostanie aktywny (np. 10 minut).
5. Wpisz adres urządzenia (np. A3PL2)

Ustaw teraz ograniczenia w wykonywaniu scenariusza, aby mieć pewność, że ogród będzie nawadniany tylko wtedy, gdy nie pada i nie ma wiatru. Możesz użyć do tego celu obiektu Czujniki – Czujnik deszczu i przeciągnąć go do pola Tylko wtedy, gdy.

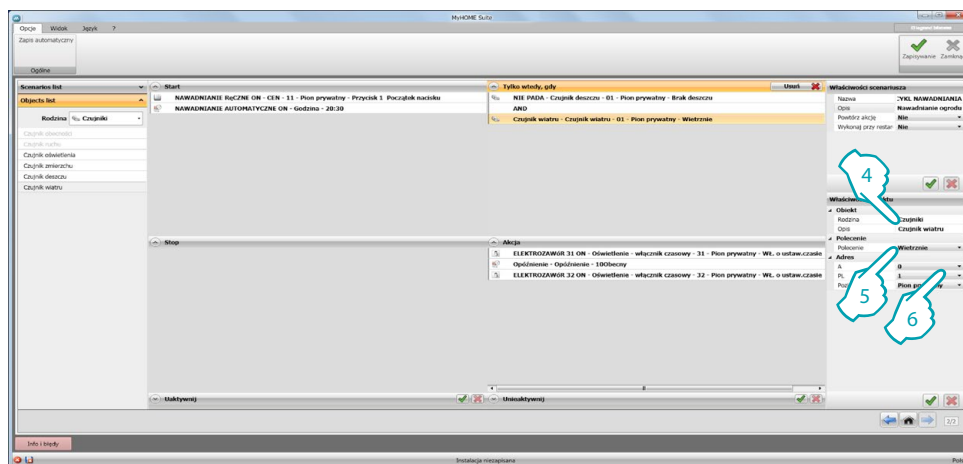


1. Wybierz rodzinę Czujniki
2. Wybierz obiekt Czujnik deszczu i przeciągnij go do pola Tylko wtedy, gdy
3. Wprowadź opis
4. Wybierz warunek, który umożliwi wykonanie scenariusza (np. nie pada).
5. Wpisz adres urządzenia (np. A0PL1)

Wprowadź również obiekt **Czujniki- Czujnik wiatru** i zdecyduj, jaki związek ustawić z czujnikiem deszczu, ponieważ gdy wstawisz następny warunek, program automatycznie wprowadza obiekt **operator**, który w tym przypadku przyjmuje wartość **and**. W ten sposób, gdy nie pada i nie ma wiatru ogród jest nawadniany.

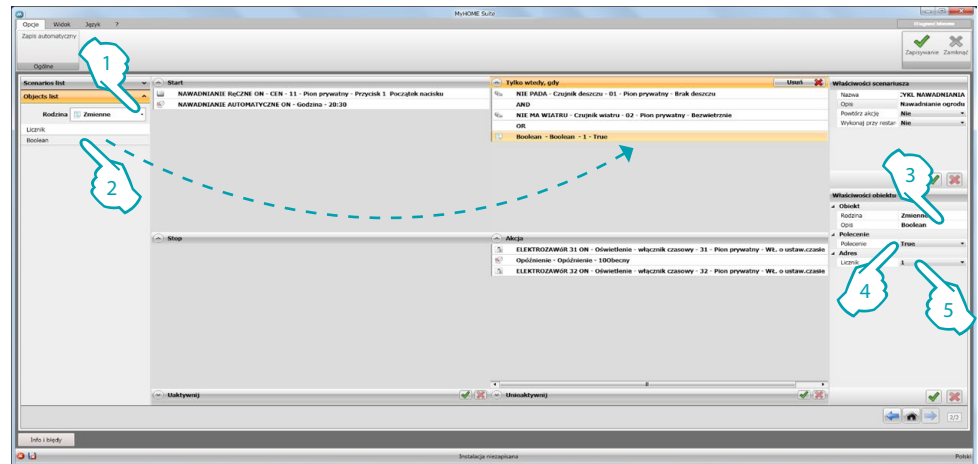


1. Wybierz rodzinę **Czujniki**
2. Wybierz obiekt **Czujnik wiatru** i przeciągnij go do pola **Tylko wtedy, gdy**
3. Wybierz operatora (np. **and**)



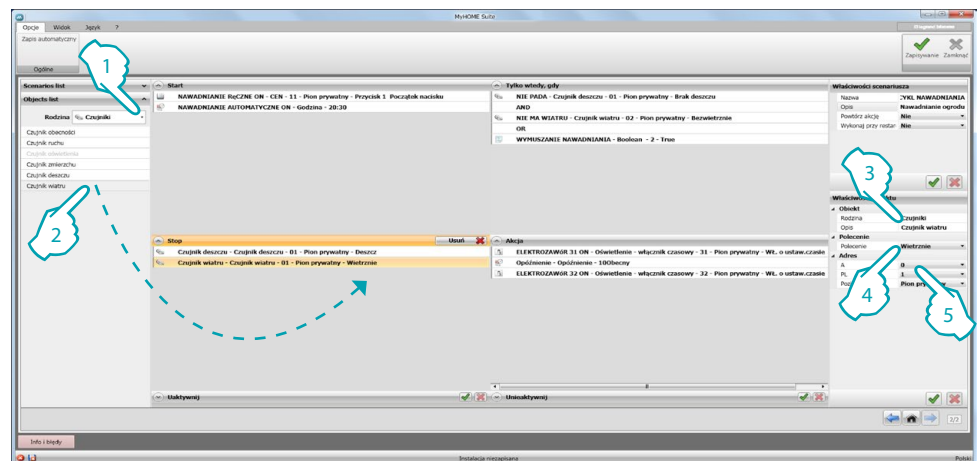
4. Wprowadź opis
5. Wybierz warunek, który umożliwi wykonanie scenariusza (np. **bezwietrznie**).
6. Wpisz adres urządzenia (np. **A0PL2**)

Jeśli chcesz mieć możliwość wymuszenia nawadniania ogrodu chociaż pada deszcz i wieje wiatr, możesz użyć obiektu **Zmienne – Boolean**, wprowadzając zmienną z warunkiem podstawowym **Prawda**, której stan potem zmienisz na Fałsz za pomocą odpowiedniego polecenia. Ustaw operatora na **OR**.



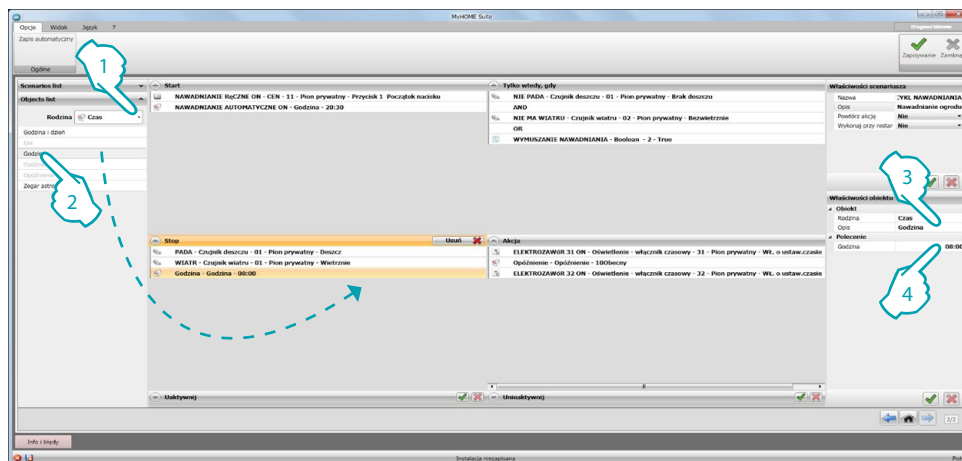
1. Wybierz rodzinę **Zmienne**
2. Wybierz obiekt **Boolean** i przeciągnij go do pola **Tylko wtedy, gdy**, po czym ustaw operatora na **OR**
3. Wprowadź opis
4. Wybierz warunek, który potwierdzi poprzednie (np. **Prawda**).
5. Wprowadź adres zmiennej.

Może się również okazać przydatne wprowadzenie do pola **Stop** obiektów blokujących w pewnych warunkach sekwencję działań obecnych w polu **Akcja**.

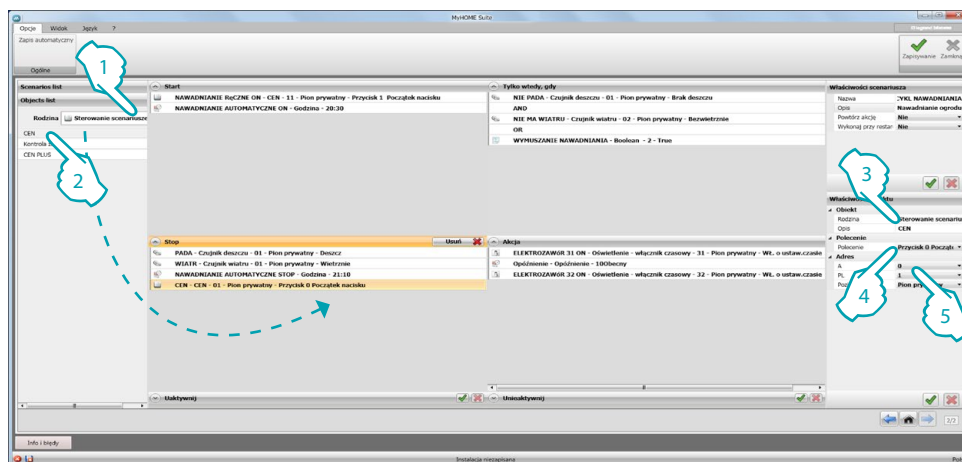


1. Wybierz rodzinę **Czujniki**
 2. Wybierz obiekt **Czujnik deszczu** i przeciągnij go do pola **Stop**
 3. Wprowadź opis
 4. Wybierz warunek, który zablokuje wykonanie scenariusza (np. **deszcz**).
 5. Wpisz adres urządzenia (np. A0PL1)
- Powtórz tę samą operację, wprowadzając **Czujnik wiatru**

Aby dokończyć wstaw warunek godzinowy (obiekt **Czas – GODZINA**) aby automatycznie zablokować scenariusz o określonej godzinie i polecenie, aby go zablokować ręcznie (obiekt **Sterowanie scenariuszami – CEN**)

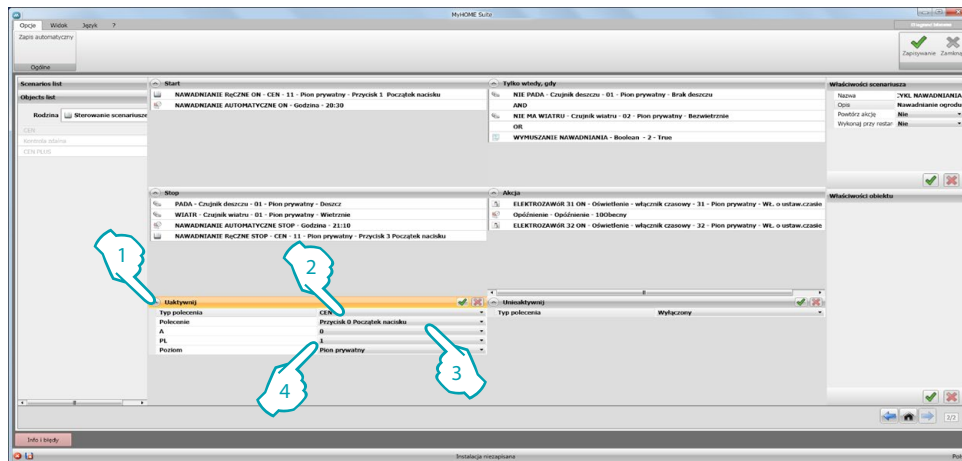


1. Wybierz rodzinę **Czas**
2. Wybierz obiekt **GODZINA** i przeciągnij go do pola **Stop**
3. Wprowadź opis
4. Wstaw godzinę, o której sekwencja akcji zostanie zablokowana (np. 21:10)

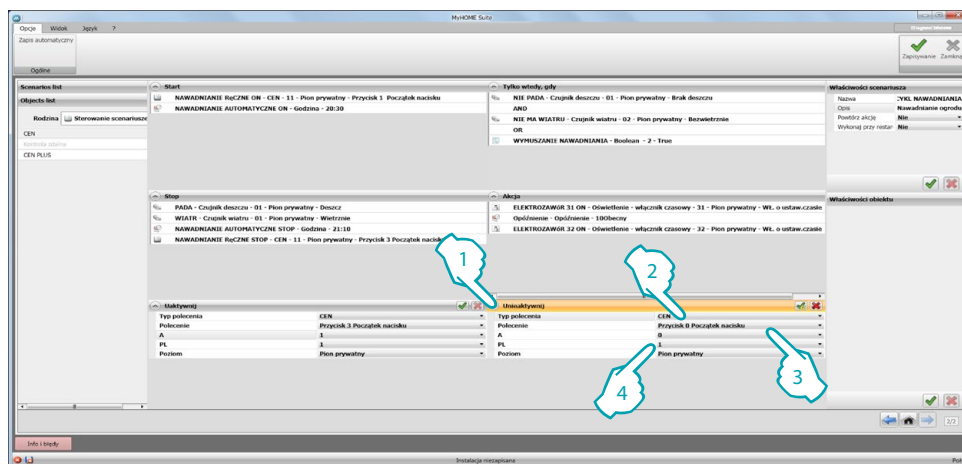


1. Wybierz rodzinę **Sterowanie scenariuszami**
2. Wybierz obiekt **CEN** i przeciągnij go do pola **Stop**
3. Wprowadź opis
4. Wybierz przycisk 3 i tryb **Początek nacisku**
5. Wprowadź adres urządzenia skonfigurowanego jako CEN (np. A1/PL11)

Aby zakończyć konfigurację scenariusza przydatny jest zestaw poleceń do jego uaktywnienia/ unieaktywnienia. Wyłączyć scenariusz oznacza, że nawet jeśli wystąpi jeden z warunków **Start** scenariusz nie rozpocznie się.

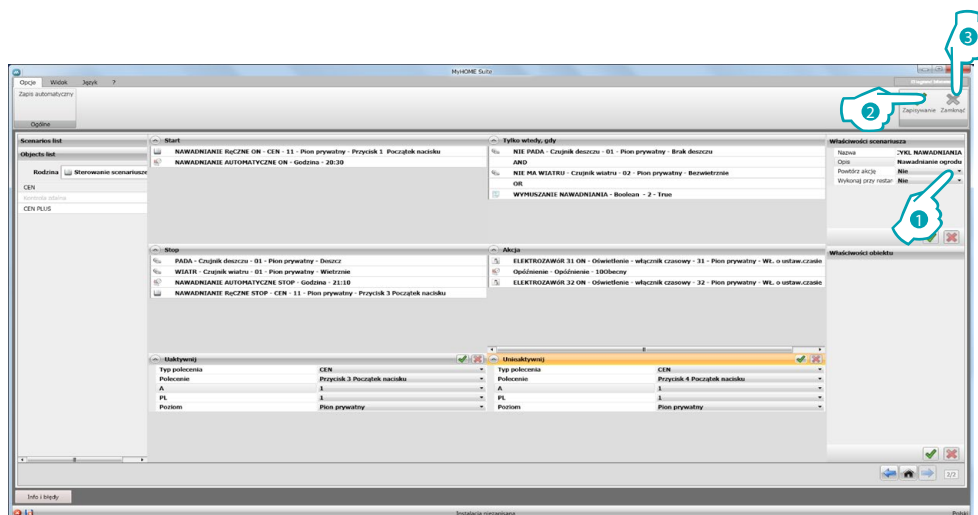


1. Kliknij, aby skonfigurować polecenie **Uaktywnij**
2. Wybierz tryb między **CEN** i **CEN plus**
3. Wybierz przycisk 2 i tryb **Początek nacisku**
4. Wprowadź adres urządzenia skonfigurowanego jako CEN (np. A1/PL11)

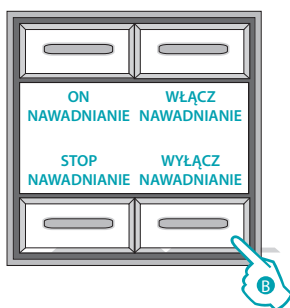
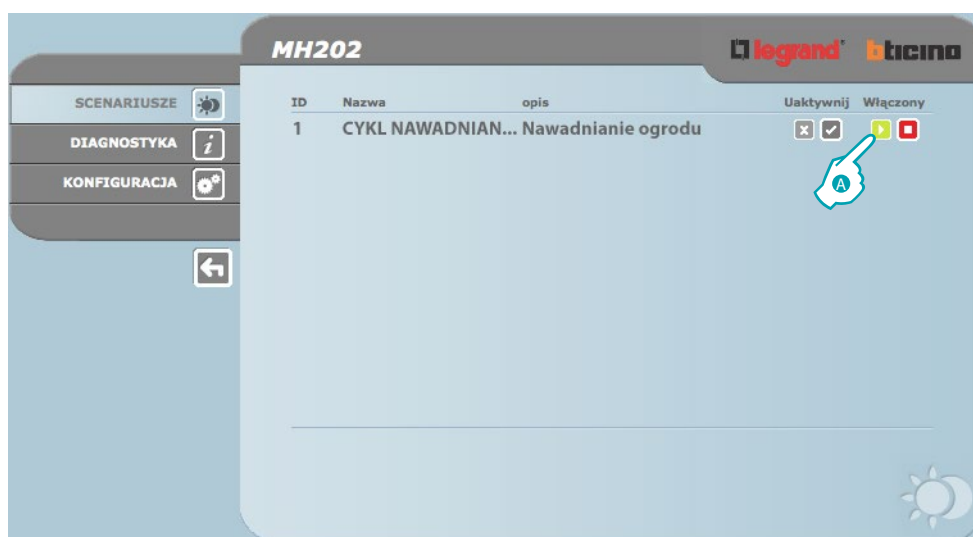


1. Kliknij, aby skonfigurować polecenie **Unieaktywnij**
2. Wybierz tryb między **CEN** e **CEN plus**
3. Wybierz przycisk 4 i tryb **Początek nacisku**
4. Wprowadź adres urządzenia skonfigurowanego jako CEN (np. A1/PL11)

Teraz scenariusz jest kompletny. Jeśli chcesz, aby stał się cykliczny ustaw **TAK** w polu **Właściwości scenariusza / Powtórz akcję** (1), kliknij (2) aby go zapisać i kliknij (3), aby wrócić do obszaru globalnego oprogramowania, skąd będziesz mógł wysłać konfigurację do urządzenia.



Teraz użytkownik za pomocą strony internetowej (A) i/lub działając na polecenie (B) może zastosować scenariusz.



Legrand SNC
128, av. du Maréchal-de-Lattre-de-Tassigny
87045 Limoges Cedex - France
www.legrand.com

BTicino SpA
Viale Borri, 231
21100 Varese
www.bticino.it