

## Inhoudsopgave

<b>Beginnen</b>	<b>4</b>
Interacties met het apparaat	4
Configuratie van het apparaat	5
Versturen configuratie	6
Configuratie ontvangen	7
Firmware updaten	8
Informatie over het apparaat aanvragen	8
<b>Home page</b>	<b>9</b>
<b>Configuratie project</b>	<b>10</b>
Algemene parameters	10
Systeemparameters	15
<b>Scenario's</b>	<b>16</b>
Scherm scenario's	16
Een scenario creëren	17
Voorwerpen	21
<b>Voorbeelden van scenario</b>	<b>47</b>

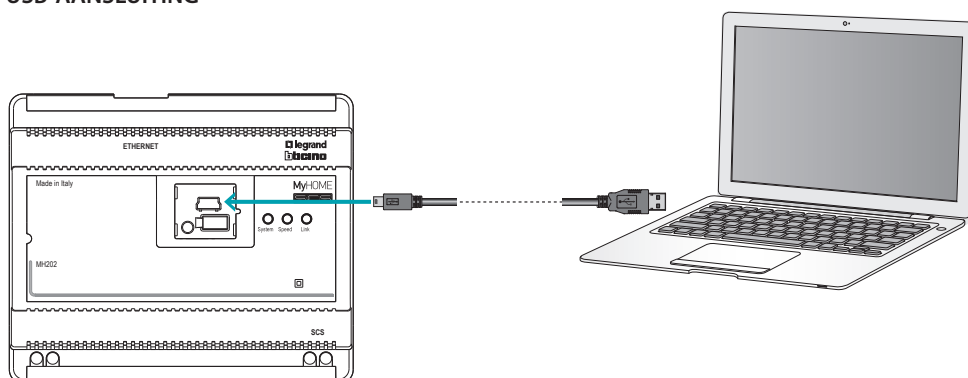
## Beginnen

Deze handleiding beschrijft de configuratie van het apparaat MH202 Scenario programmeereenheid.

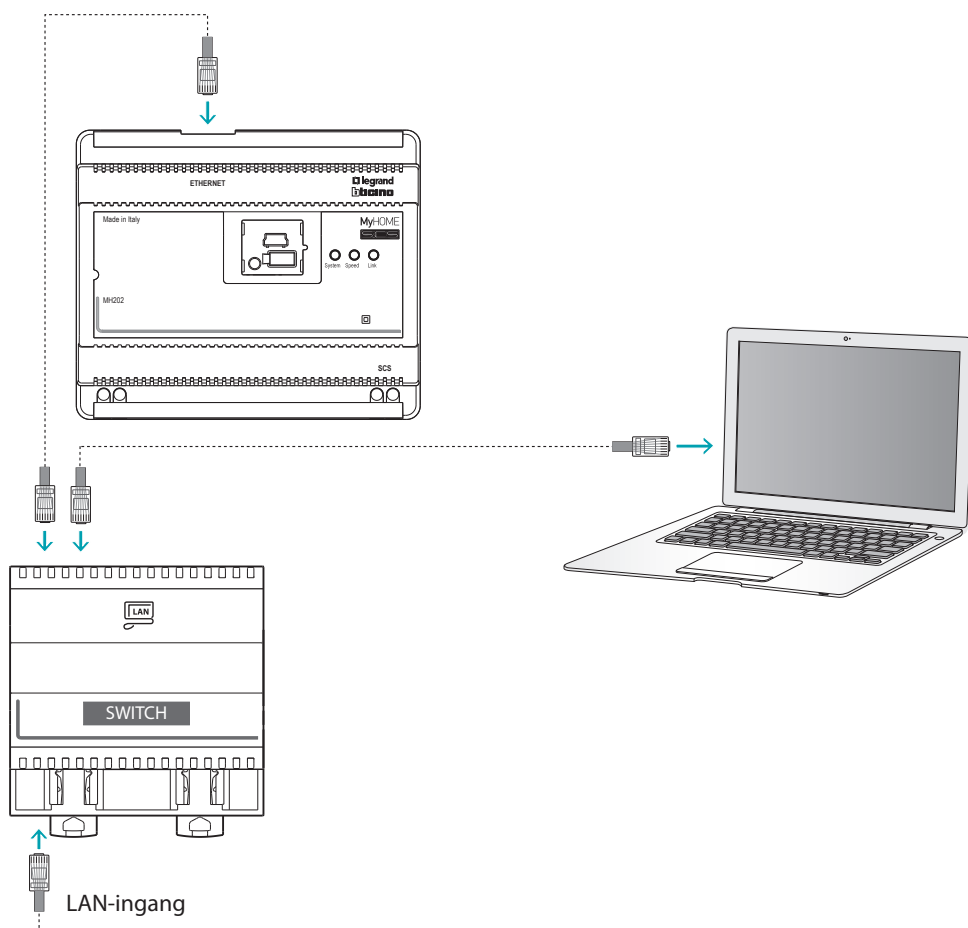
## Interacties met het apparaat

Voor het [Versturen](#), [Ontvang configuratie](#), [Bijwerking firmware](#) en [Info apparaat aanvragen](#) moet u het apparaat op een pc aansluiten en moet u zich ervan verzekeren dat de juiste poort is gekozen. Sluit de webserver met een USB-miniUSB-kabel of een ethernet-kabel aan op de pc. Voor de communicatie moet het apparaat zijn aangesloten op de BUS.

### USB-AANSLUITING

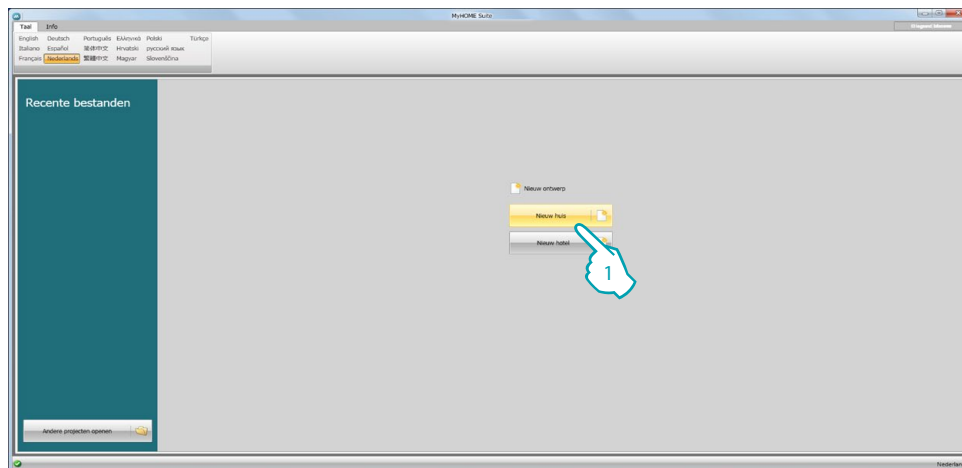


### ETHERNET-AANSLUITING



## Configuratie van het apparaat

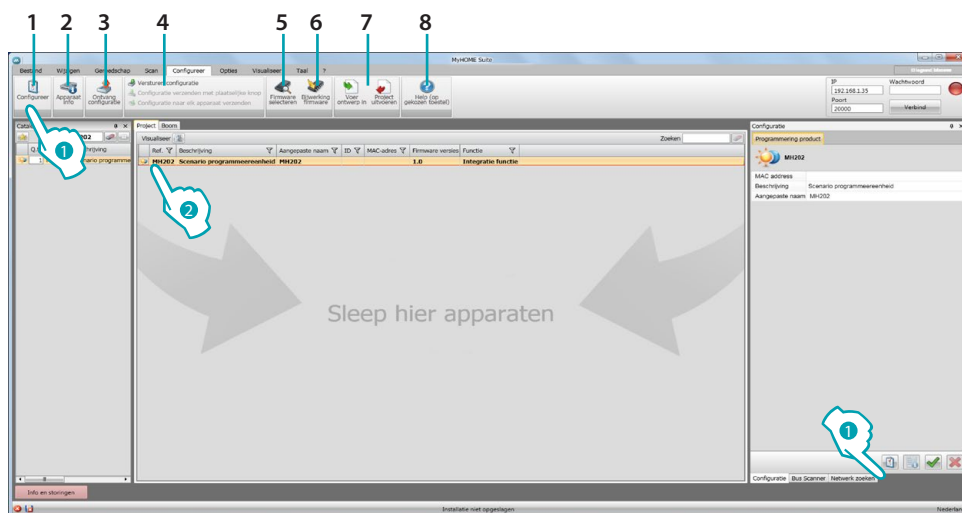
Configureer een apparaat door een nieuw project te creëren of door een al bestaand project te wijzigen en naar het apparaat te sturen.



1. Aanklikken om het deel van de software voor de configuratie van een installatie voor een nieuw huis te openen

## Menu bestand

De configuratie kunt u verrichten in de algemene zone in het deel Configureer van de software met behulp van een aantal knoppen die specifiek voor het beheer van het apparaat bestemd zijn.



1. Opent het specifieke deel voor de configuratie van het apparaat
2. Informatie over het apparaat aanvragen
3. Ontvangst van de configuratie van het aangesloten apparaat
4. Verzending van de configuratie naar het aangesloten apparaat
5. Keuze van een firmware voor het apparaat
6. Firmware update van het apparaat (wordt uitsluitend weergegeven als u een firmware heeft geselecteerd)
7. Voer ontwerp in  
Project uitvoeren  
Om het configuratieproject dat u in de specifieke zone heeft gecreëerd te importeren of te exporteren, selecteer het apparaat en klik op de desbetreffende toets..
8. Opent de Help van het gekozen apparaat  
Voor een interactie met het apparaat, selecteer het en klik de toetsen van de te verrichten functies aan.  
Om naar het specifieke deel voor de configuratie van het apparaat te gaan, klik **Configureer** (1), aan of klik twee keer op het apparaat (2)

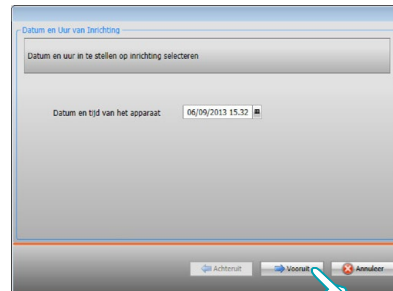
## Versturen configuratie

Als de programmering voltooid is en is opgeslagen, moet de configuratie naar de apparaten worden gezonden.

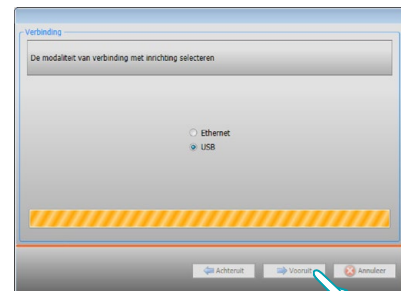
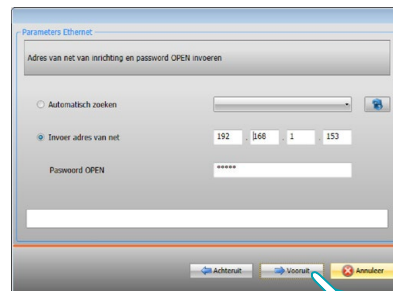
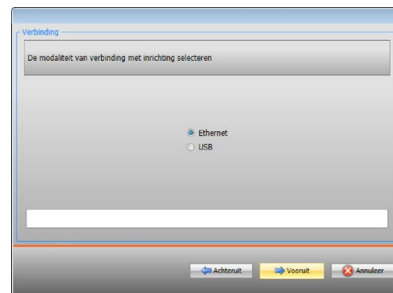
Uitvoering:

1. Sluit het apparaat via ethernet of USB aan op de pc
2. Selecteer op de instrumentenbalk Configureer de functie **Versturen Configuratie**.

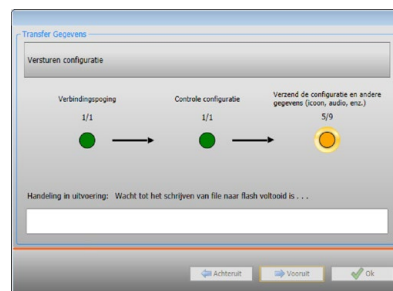
U ziet het scherm waarop u de datum en tijd kunt instellen.



3. U kunt de verbindingwijze tussen het apparaat en de pc selecteren door op **Vooruit** te drukken:



4. Door **Vooruit** te selecteren wordt de configuratie naar het apparaat gezonden..

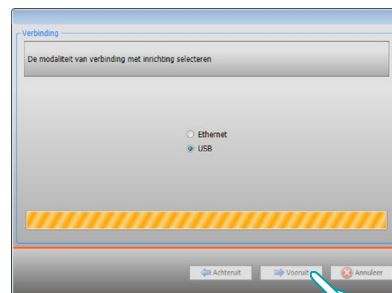
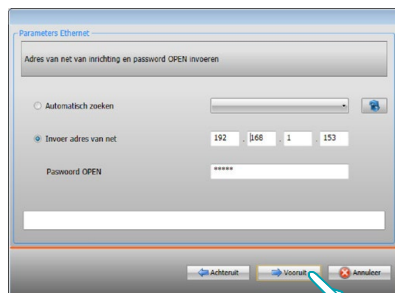
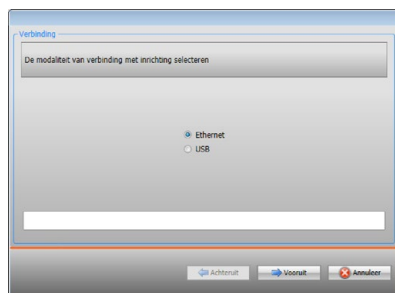


## Configuratie ontvangen

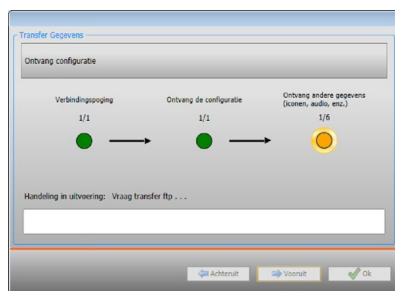
Met deze functie kunt u de configuratie in het apparaat ontvangen. De verworven configuratie kunt u vervolgens wijzigen, in een bestand opslaan en naar het apparaat terugzenden.

Uitvoering:

1. Sluit het apparaat via ethernet of USB aan op de pc.
2. Selecteer op de instrumentenbalk Configureer de functie **Ontvang configuratie**.
3. Selecteer de verbindingstype tussen het apparaat en de pc:



4. Als u op **Vooruit** klikt, wordt de procedure voor het ontvangen van de configuratie opgestart.



## Firmware updaten

Hiermee kunt u de firmware van het apparaat updaten.

Uitvoering:

- Sluit het apparaat aan op een pc.
- Selecteer in het keuzemenu **Configureer** de functie **Firmware selecteren**.

U ziet een venster waarop u kunt zoeken naar het mapje dat het bestand van de firmware met de extensie .fwz bevat.

- Kies het bestand en klik op **Open** om verder te gaan.
- Ga verder door de functie **Bijwerking firmware** te selecteren

Voor de verbindingsprocedure, zie de paragraaf [Versturen configuratie](#).

## Informatie over het apparaat aanvragen

Met deze functie ontvangt u informatie over het apparaat dat op de pc is aangesloten.

Uitvoering:

- Sluit het apparaat aan op een pc.
- Selecteer de functie **Apparaat info** in het keuzemenu **Configureer**.

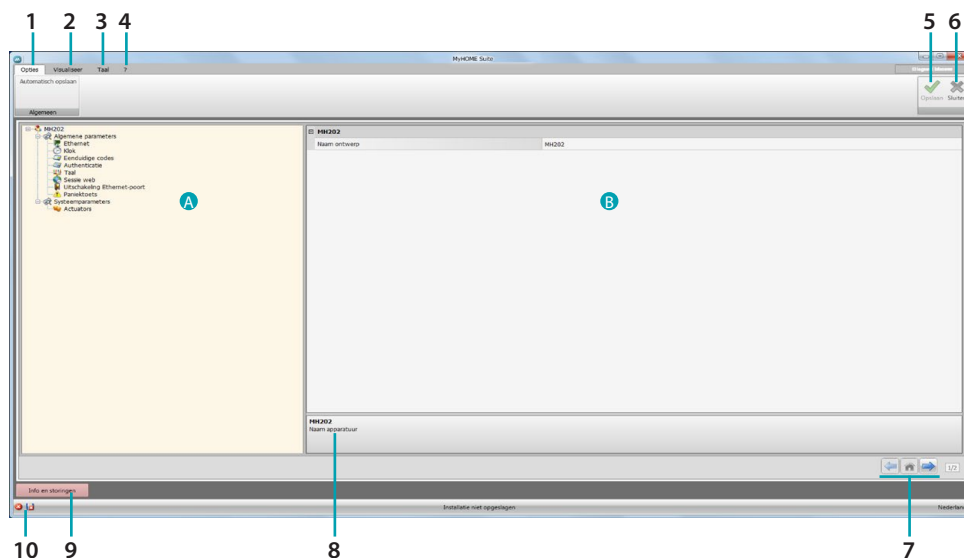
Voor de verbindingsprocedure, zie de paragraaf [Versturen configuratie](#).

Klik op **Verder**. U ziet een scherm waarop de eigenschappen van de hardware en software van het apparaat zijn vermeld.



## Home page

Open het systeem. U ziet het hoofdscherm met daarop alle configuratieparameters. Het hoofdscherm bevat 2 zones: de zone links (A) bevat alle parameters en de functies die moeten worden geconfigureerd in een boomstructuur. Afhankelijk van de keuze worden in het deel rechts (B) de gegevensvelden weergegeven die u kunt kiezen of invoeren.



1. Opties.



Activeert het automatisch opslaan

2. Visualiseer.



Toont/verbergt de geconfigureerde voorwerpen





Toont/verbergt het deel info en storings




Toont de standaardinstellingen

3. Taal.

Taalkeuze van de software interface

4. Toont de iconen Help (software handleiding)  en informatie over de software .

5.  Slaat het project op.

6.  Sluit af en voert terug naar het globale deel.

7. Knoppen voor de verplaatsing langs de pagina's.



Verplaatsing langs de configuratiepagina's




Verplaatsing naar de startpagina

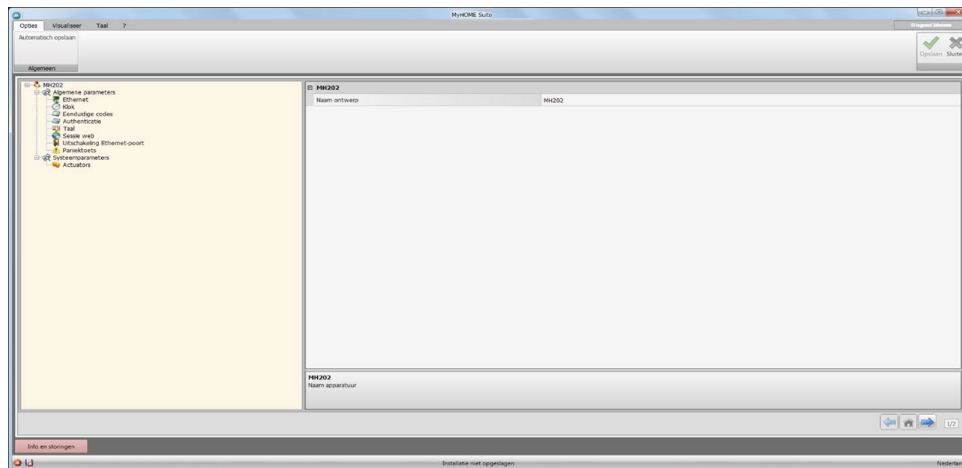
8. Functiebeschrijving.

9. Opent het deel waarin de eventuele informatie of foutmeldingen worden weergegeven.

10. Weergave van het opslaan van het bestand en waar het bestand moet worden opgeslagen.

## Configuratie project

In dit deel kunt u de parameters van het apparaat configureren en kunt u met de toets  het scherm voor de creatie van de scenario's openen.



Voer in de verschillende zones de configuratiegegevens in.

## Algemene parameters

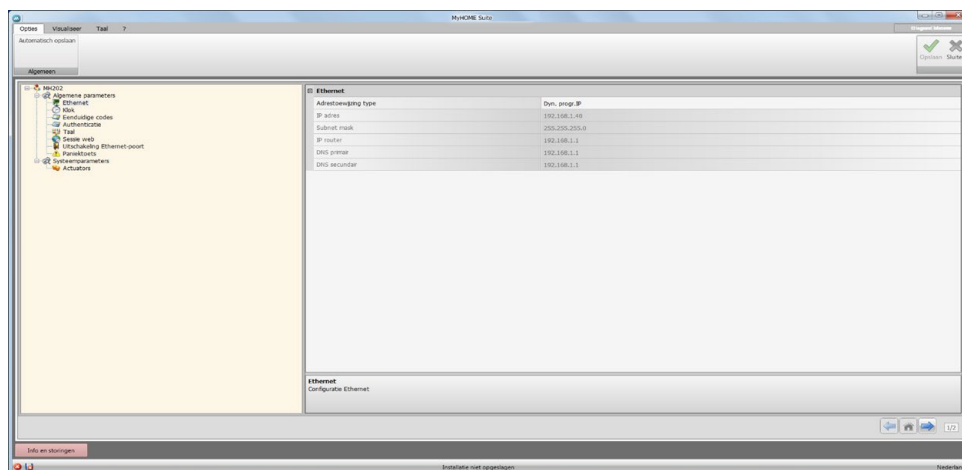
In dit deel worden de technische parameters voor de netwerkverbindingen geconfigureerd.

## Ethernet

Op dit scherm kunt u de parameters van de verbinding met het Ethernet-netwerk invoeren.



*Neem contact op met uw netwerkbeheerder alvorens u de standaardwaarden wijzigt. Verkeerde waarden zullen de service niet activeren en kunnen storingen veroorzaken in de communicatie van andere netwerkapparatuur.*

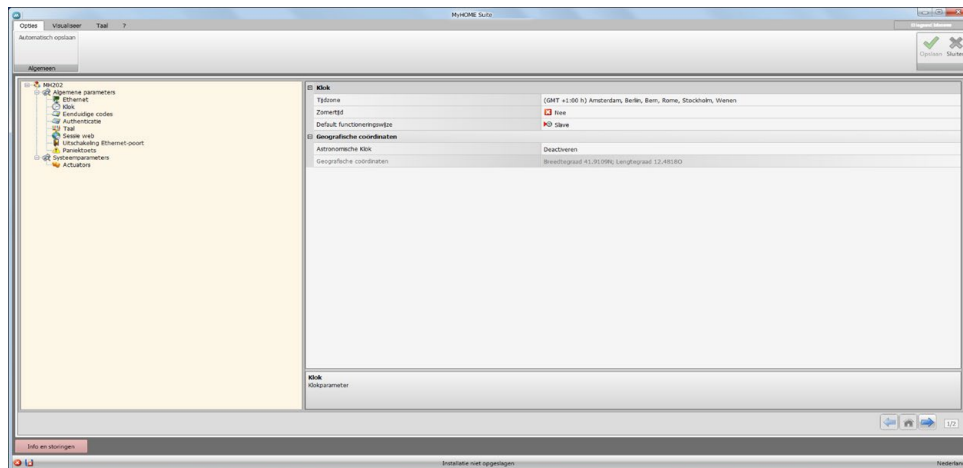


Configuratie:

- **Adrestoewijzing type:** Selecteer deze functie als het adres vast is (in dit geval moet u de onderstaande parameters invoeren) of als een dynamisch DHCP-adres is.
- **IP-adres en Subnet mask:** voer de typische parameters van de netwerken met TCP/IP-protocol in die nodig zijn voor het opsporen van het apparaat in het lokale netwerk.
- **IP router:** Voer het IP-adres in van de eventuele router
- **DNS primair en DNS secundair:** s we raden aan om hetzelfde IP-adres als dat van de router in te voeren.

## Klok

Op dit scherm kunt u de parameters invoeren voor het beheer van de tijd waar het apparaat en de installatie naar verwijzen.



Configuratie van de Klok:

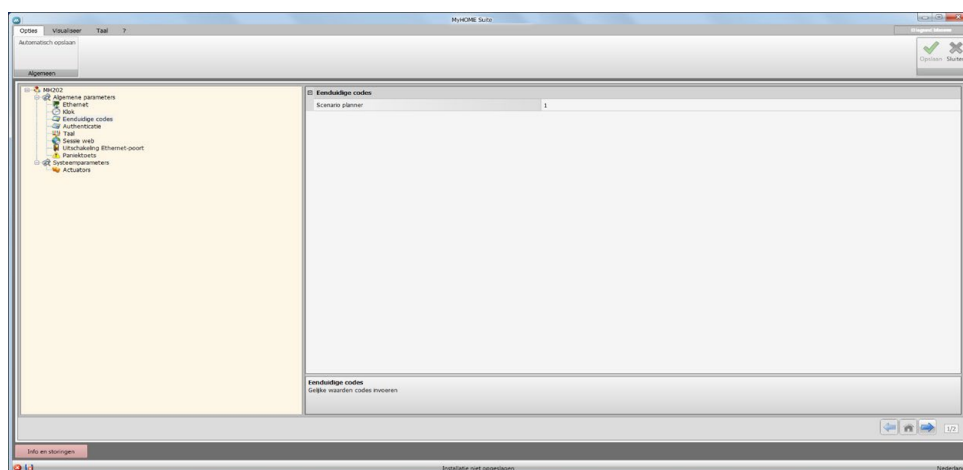
- **Tijdzone:** voer de lokale tijdzone in.
- **Zomertijd:** voer de lokale tijdzone in.
- **Default functioneringswijze:** bepaal of het apparaat de "Master" is voor de tijdsynchronisatie van de installatie, en dus of de interne klok van het apparaat door andere apparaten in de MyHOME-installatie gebruikt zal worden als tijdsverwijzing.

Configuratie van de Geografische Coördinaten:

- **Astrologische klok:** schakelt de functie astrologische klok in/uit.
- **Geografische coördinaten:** stelt de geografische coördinaten in van de plaats waar het apparaat zich bevindt.

## Eenduidige codes

Op dit scherm kunt u het unieke identificatienummer van het apparaat configureren.

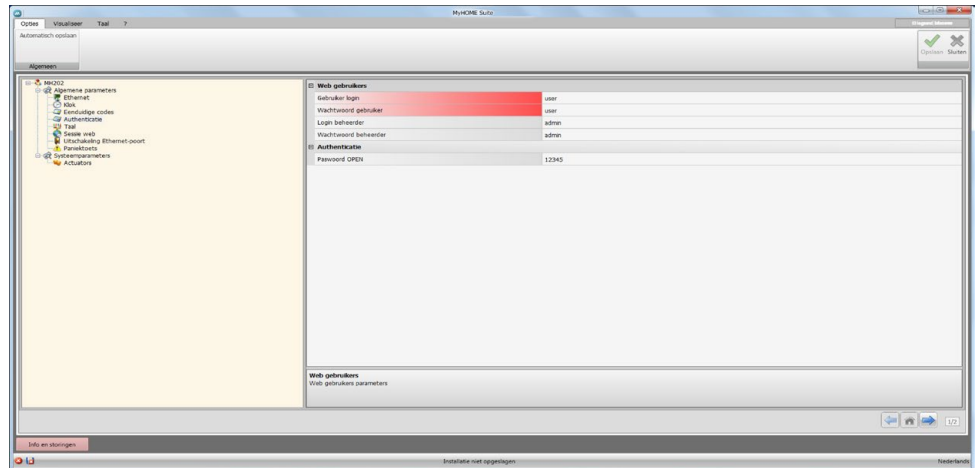


Configuratie

- **Scenario programmeereenheid:** voer een uniek identificatienummer van het Scenario programmeereenheid in.

## Authenticatie

Voer op dit scherm de naam en het wachtwoord in die de gebruiker voor de authenticatie, de inschakeling en de toegang tot de diensten van het gekozen apparaat zal gebruiken.



Configuratie van de Web gebruikers:

- **Gebruiker login en wachtwoord gebruiker:** voer de gebruikersnaam en het wachtwoord in voor toegang tot de webpagina's in de modus gebruiker (het standaardwachtwoord moet worden gewijzigd).
- **Login beheerder en wachtwoord beheerder:** voor de beheerdersnaam en het wachtwoord in voor toegang tot de webpagina's in de modus beheerder (het wordt aanbevolen om het standaardwachtwoord admin te wijzigen). In deze modus zijn tevens de configuratiepagina's geactiveerd.

Configuratie van de Authenticatie:

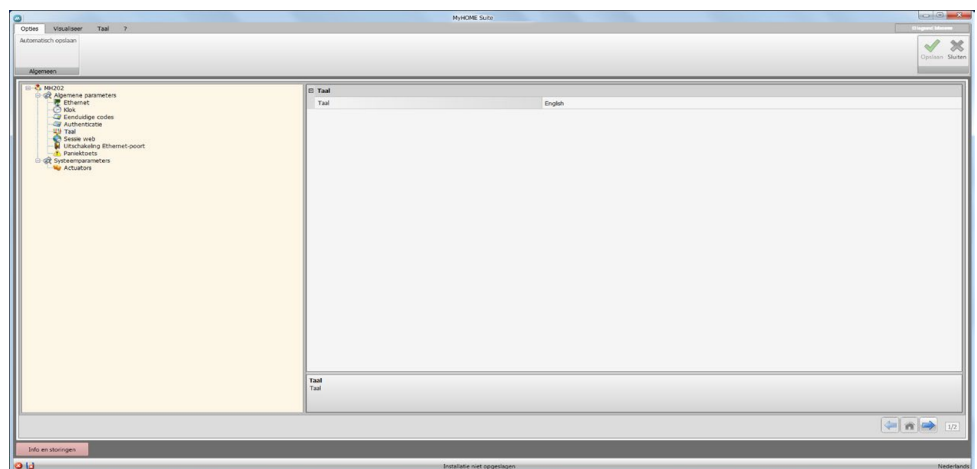
- **Paswoord OPEN:** voer het wachtwoord OPEN in voor de verzending en de ontvangst van de configuratie, voor het bijwerken van de firmware en voor informatie over het apparaat.



*Opgelot: Het standaardwachtwoord OPEN van de apparaten is 12345*

## Taal

Op dit scherm kunt u de taal kiezen die voor de webpagina's voor de bediening en voor het remote beheer van de installatie zal worden gebruikt.

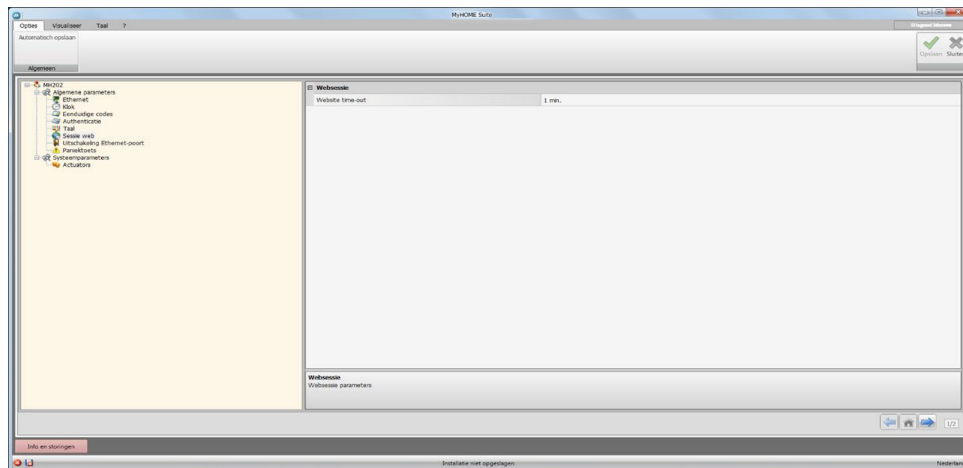


Configuratie

- **Taal:** selecteer de taal waarin de webpagina's zullen worden weergegeven.

## Sessie web

Op dit scherm kunt u de tijd van de inactiviteit van de webpagina bepalen waarna het apparaat de gebruiker naar de identificatiepagina terug voert.

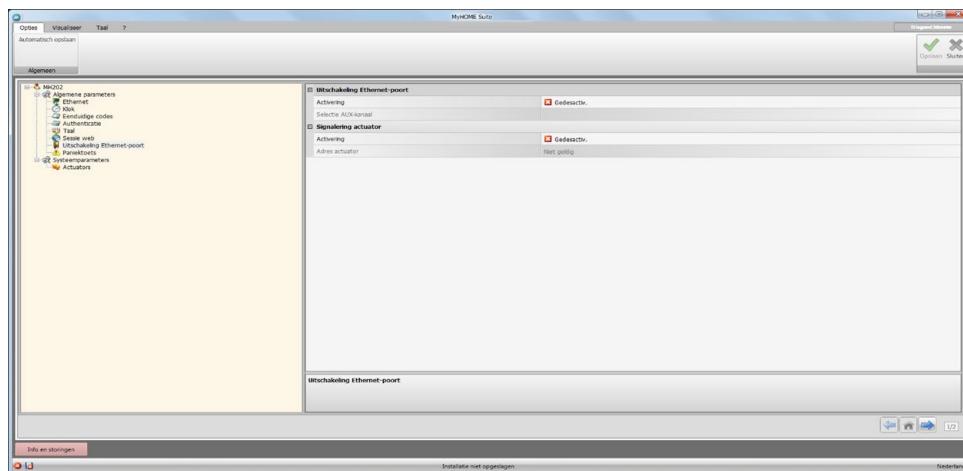


Configuratie:

- **Website time-out:** voor de duur kunt u een keuze maken uit 1, 2, 5 of 15 minuten.

## Uitschakeling Ethernet-poort

Op dit scherm kunt u de ethernet-verbinding met het apparaat uitschakelen



Configuratie van de Uitschakeling Ethernet-poort:

- **Activering:** schakelt de activering/deactivering van de ethernet-poort in de installatie in/uit met een AUX-bediening.
- **Selectie AUX-kanaal:** selecteert het hulpkanaal waar de bediening voor de uitschakeling van de ethernet-poort naar wordt gezonden.

Configuratie van de Signalering actuator:

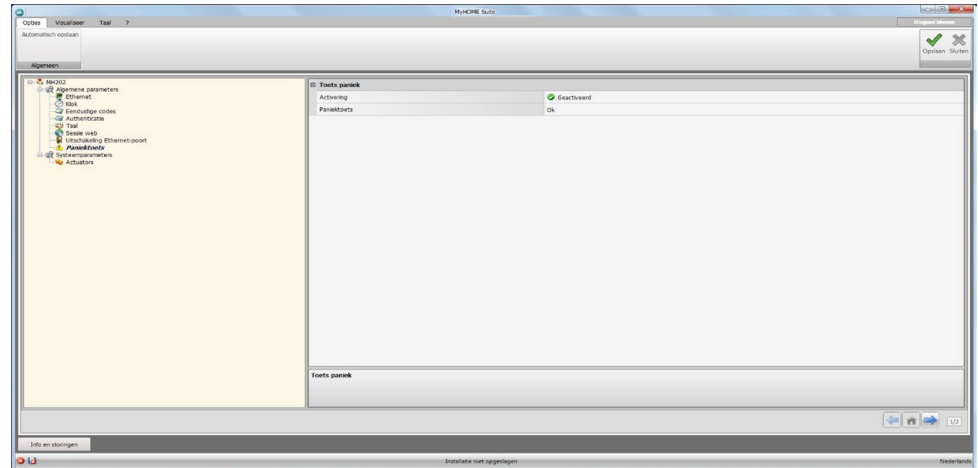
- **Activering:** activeert/deactiveert de signalering actuator
- **Adres actuator:** selecteert de actuator die de status van de ethernet-verbinding levert; aan = verbinding ingeschakeld, uit = verbinding uitgeschakeld



*Opgelet: zowel het AUX-kanaal als de actuator die gekozen zijn moeten niet voor andere functies in de installatie worden gebruikt*

### Paniektoets


Op dit scherm kunt u de parameters instellen van de paniektoets. Deze toets verricht een commando aan de hand waarvan de reeks handelingen van alle scenario's in uitvoering kan worden geblokkeerd, en nieuwe scenario's kunnen worden gestart.

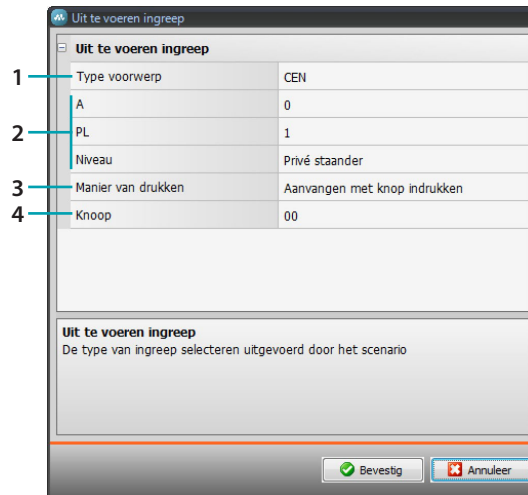


*Opgelet: met een druk op de paniektoets wordt de uitvoering van alle scenario's "bevroren". De reeds verrichte handelingen ondergaan dus geen variatie. De handelingen die nog verricht moeten worden, zullen niet worden uitgevoerd. De handelingen die voordat op de paniektoets gedrukt werd gestart waren en die een getimedede bediening verrichten, zullen worden afgehandeld.*

*Schakel de spanning uit en weer in om het apparaat opnieuw te starten.*

Configuratie:

- **Activering:** activeert/deactiveert de paniektoets..
- **Paniektoets:** klik de toets  aan om de parameters van de paniektoets in te stellen.



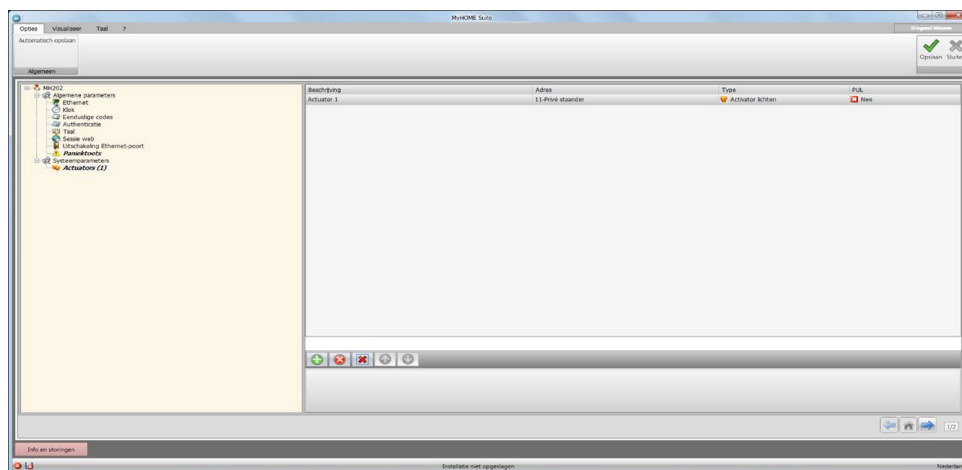
1. Geef aan of de bediening een CEN- of CEN PLUS-bediening is
2. Geef het adres aan van de bediening (A/PL in het geval van een CEN-bediening, een cijfer van 0 tot 2047 in het geval van een CEN PLUS-bediening)
3. Selecteer welke manier van drukken de bediening zal activeren
4. Selecteer het nummer van de knop dat de bediening zal activeren

## Systeemparameters

Op dit scherm kunt u de systeemparameters configureren.

## Actuatoren

Voor een correcte werking van het apparaat dient u op dit scherm aan te geven of de installatie actuatoren die in de PUL-modus zijn geconfigureerd of dimmers bevat.



 Voegt een voorwerp toe

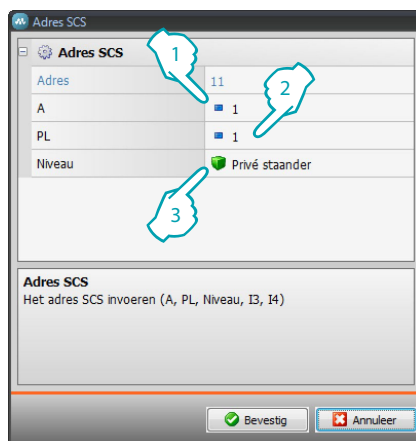
 Elimineert een voorwerp

 Elimineert alle voorwerpen

 Verplaatst het voorwerp omhoog

 Verplaatst het voorwerp omlaag

- **Beschrijving:** voer een persoonlijke beschrijving in van de actuator.
- **Adres:** selecteer het adres van de actuator



1. Voer de waarde in van de configurator van het vertrek A (0 - 10, GEN, AMB, GR).
  2. Voer de waarde in van de configurator van het lichtpunt PL (het nummer hangt af van de functie).
  3. Kies voor het niveau privé opgaande lijn of lokale BUS. Voer in het laatste geval tevens de waarden I3, I4 in.
- **Type:** selecteer het type actuator: Actuator lichten, Actuator automatisering, Dimmer 10 en Dimmer 100.
  - **PUL:** geef aan of de actuator tot het PUL-type behoort

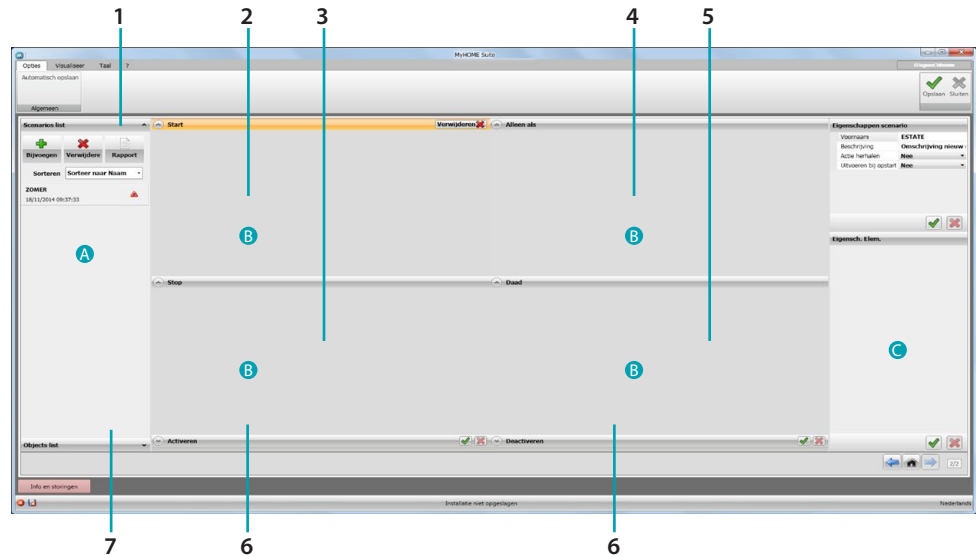
Klik  aan om het deel scenario's te openen.

### Scenario's

In dit deel kunt u min of meer complexe scenario's maken voor tijdelijke gebeurtenissen of voor gebeurtenissen die in de installatie worden waargenomen. De gebruiker kan de gemaakte scenario's gebruiken voor de activering van een [webpagina](#)

### Scherm scenario's

Het scherm is opgedeeld in 3 hoofdzones: in de zone (A) kunt u de scenario's beheren en voorwerpen selecteren die, na ze naar de invoervelden (B) te hebben gesleept en op passende wijze te hebben geconfigureerd (C), het scenario vormen.



#### 1. Lijst Scenario's

	Geeft de gemaakte scenario's weer
	Creëert een scenario
	Elimineert een scenario
	Genereert een .csv-bestand waar alle informatie van het scenario in wordt opgeslagen

#### 2. Invoerveld Start

	Op dit veld kunt u de voorwerpen slepen die voor het bepalen van de gebeurtenis(sen) die het scenario activeren zullen worden gebruikt.
--	---

#### 3. Invoerveld Stop

	Naar dit veld kunt u de voorwerpen slepen die gebruikt zullen worden voor het bepalen van de gebeurtenis die de reeks handelingen op het veld <b>Daad</b> blokkeert.
--	--



*Opgelet: de gebeurtenissen die op het veld "Stop" zijn ingevoerd, bevriezen de uitvoering van het scenario. De acties die al verricht zijn, zullen niet worden gewijzigd. De acties die nog verricht moeten worden, zullen echter niet worden uitgevoerd, terwijl de acties die voor het commando 'stop' gestart zijn en die een getimedede bediening hebben, zullen worden voltooid. U kunt de uitvoering met de "Start"-voorwaarde vertragen.*

#### 4. Invoerveld Alleen als

	U kunt voorwerpen naar dit veld slepen om de gebeurtenis te bepalen die de uitvoering van het scenario beperkt.
--	---



## 5. Invoerveld Daad



Op dit veld kunt u de voorwerpen slepen die de te verrichten actie of de te verrichten reeks acties bepalen.

## 6. Activeren/Deactiveren



Voor elk scenario kunt u twee knoppen configureren voor de bediening van de automatiseringsinstallatie die de uitvoering ervan met de hand in- of uitschakelt, en dus dat het scenario niet start wanneer de startvoorwaarde zich voordoet.

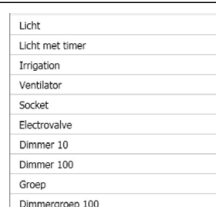
## 7. Lijst Voorwerpen



Geeft de beschikbare voorwerpen, opgedeeld in families, weer

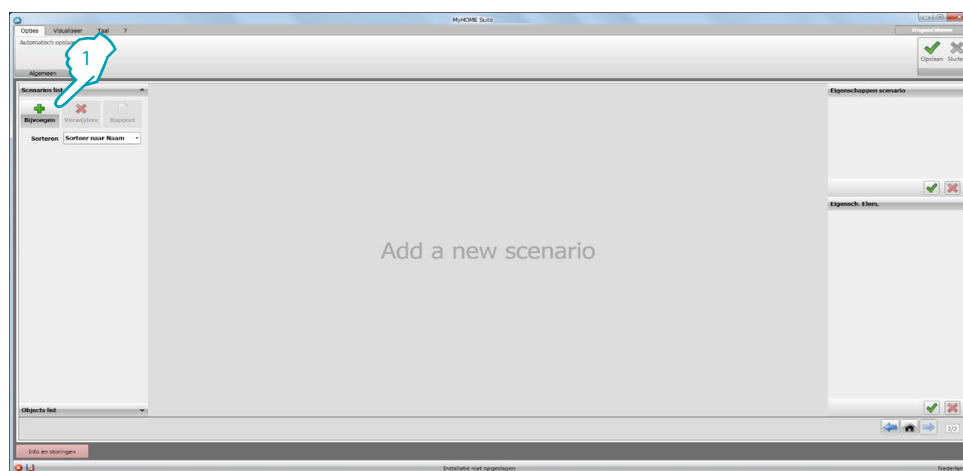


Keuzemenu voor de keuze van de familie waar het voorwerp, dat voor het vormen van het scenario gebruikt is, in is ingedeeld

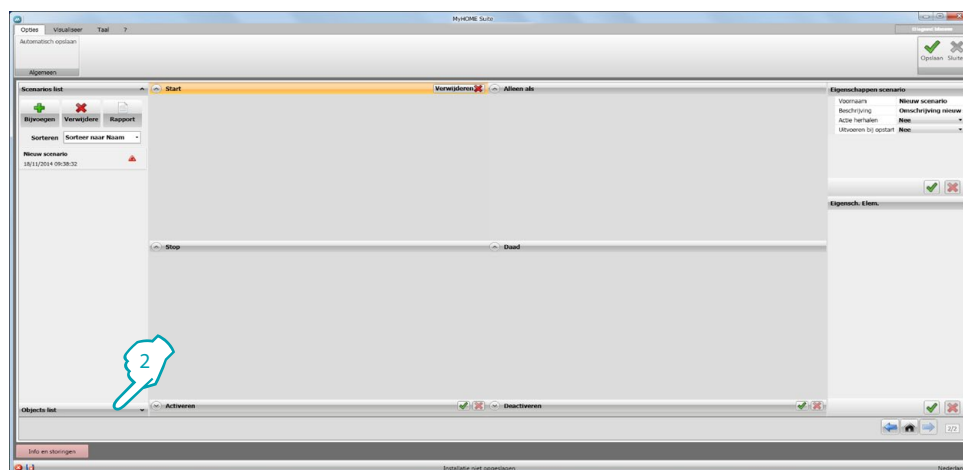


Voorwerpen die voor de gekozen familie beschikbaar zijn

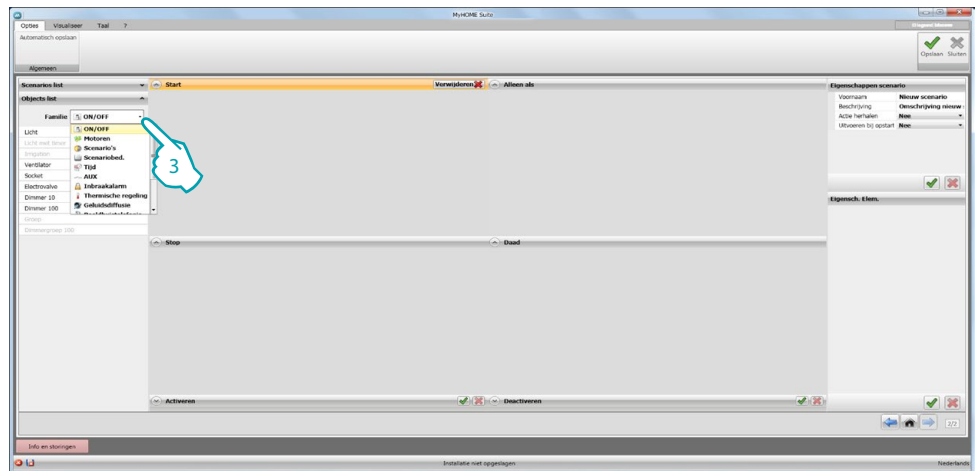
## Een scenario creëren



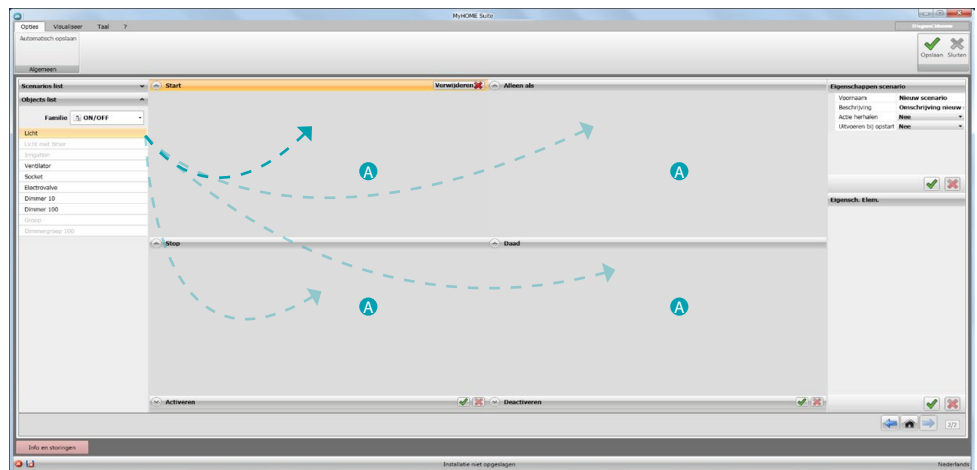
1. Klik op **Bijvoegen** om het scenario te creëren



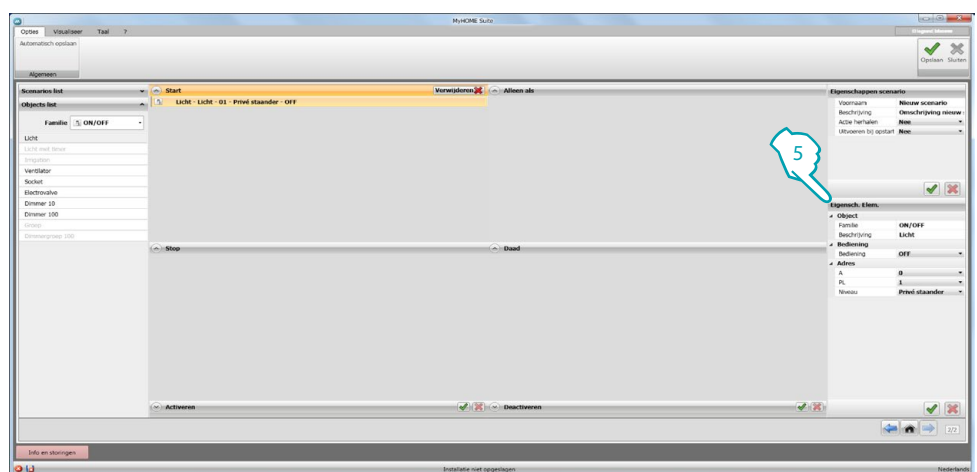
2. Klik op **Lijst Voorwerpen**



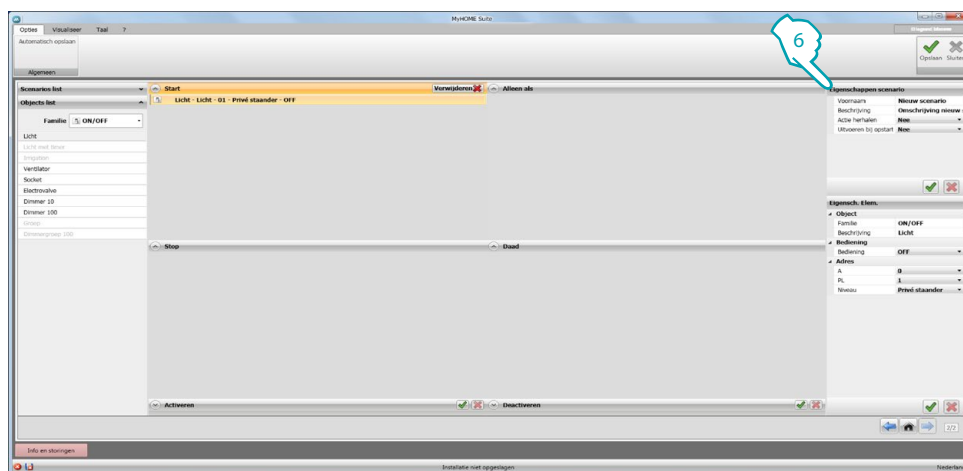
3. Selecteer de familie waar het te gebruiken voorwerp in is ingedeeld



4. Sleep het voorwerp met "drag and drop" naar een invoerveld (A)



5. Configureer het voorwerp op het veld Eigenschappen elementen door de juiste waarden in te voeren



6. Configureer tevens de parameters die zijn verbonden aan het scenario

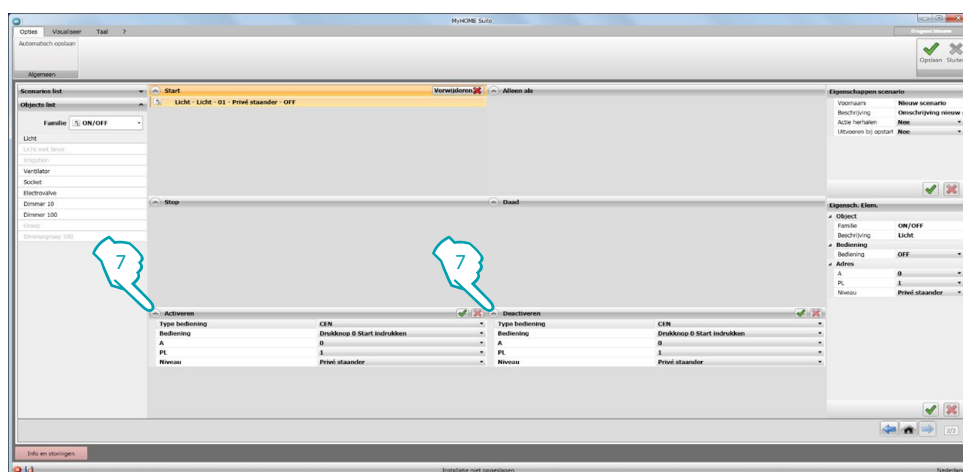


1. Voornaam: voer de naam in van het scenario
2. Beschrijving: een beschrijving van het scenario invoeren
3. Actie herhalen: geef aan of het bepaalde scenario cyclisch zal worden uitgevoerd: als het scenario beëindigd wordt, zullen de handelingen die op het veld **Start**, zijn aangegeven van vooraf aan worden uitgevoerd.

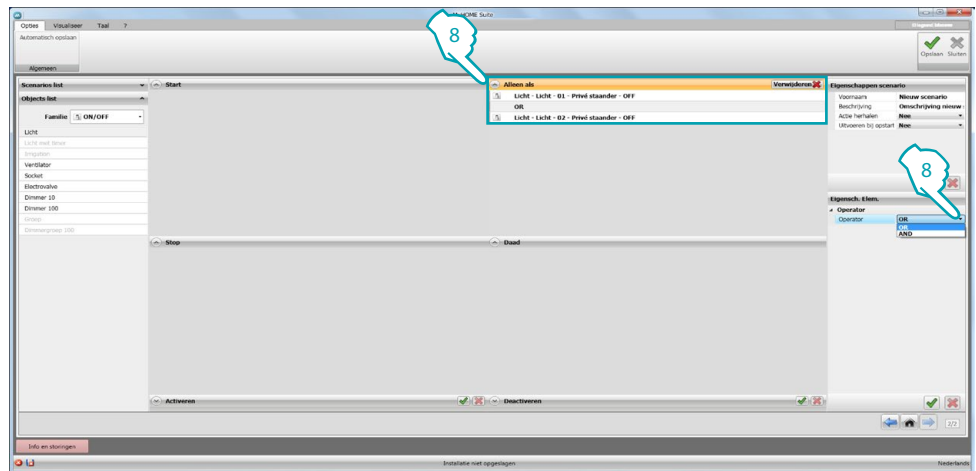


*Opgelet: door deze functie te activeren ontstaat een continue cyclus van handelingen. Let daarom goed op bij het bepalen van de "Stop" voor het onderbreken van het scenario en/of bij het configureren van vastgestelde tijdsperiode.*

4. Uitvoeren bij opstart: geef aan of het scenario dat uitgevoerd wordt bij het herstarten van het apparaat zal worden hervat, als de MH202 scenario programmeereenheid wegens een stroomstoring in de installatie wordt uitgeschakeld.



7. Bovendien kunnen twee knoppen van de automatiseringsinstallatie worden geconfigureerd voor de in- of uitschakeling van het scenario. De uitschakeling van het scenario betekent dat het niet zal worden gestart, ook al doet een **Startvoorwaarde** zich voor.



8. Als twee of meer voorwerpen op het veld **Alleen als** worden aangebracht, zal tussen deze voorwerpen een bindende operator worden aangegeven. Op het veld **Eigenschappen elementen** kunt u het soort logica bepalen:

Operator **OR**

Om de handeling beschreven in **Start** te kunnen activeren, moet een van voorwaarden zich voordoen

Operator **AND**

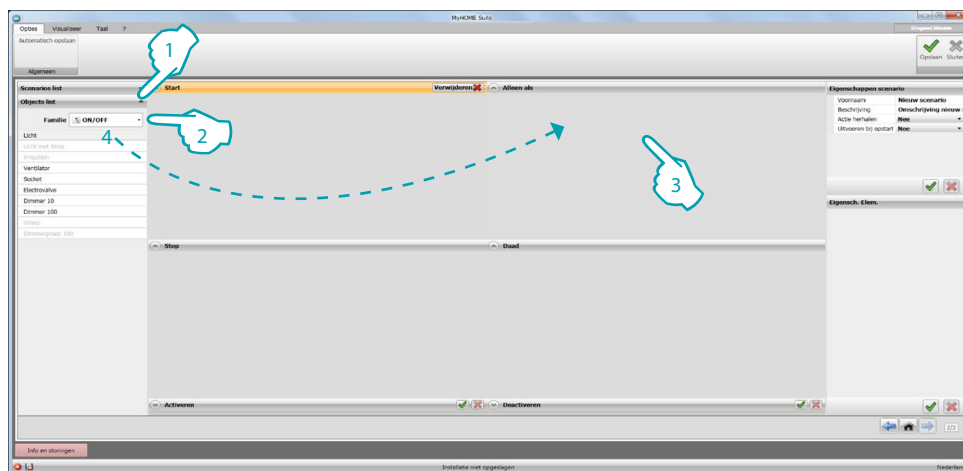
Om de handeling beschreven in **Start** te kunnen activeren, moeten alle voorwaarden zich voordoen

*Opmerking: u kunt een reeks voorwaarden samenstellen die achtereenvolgens zullen worden verricht (zie het voorbeeld).*

## Voorwerpen

In dit hoofdstuk worden de voorwerpen (opgedeeld in families) en hun configuratie, welke u voor de samenstelling van het scenario gebruiken kunt, beschreven.

### Een voorwerpen invoeren



1. Klik de knop aan om het keuzemenu te openen en de voorwerpenlijst weer te geven
2. Selecteer de familie van het voorwerp
3. Klik het veld aan waar u het voorwerp naar wilt slepen; in de lijst worden nu uitsluitend de voorwerpen beschikbaar gesteld die met het aangeklikte veld compatibel zijn
4. Sleep het voorwerp naar het gewenste veld om ze van een gedrag te voorzien

### Configuratie van een voorwerp

- ON/OFF
- Motoren
- Scenario's
- Scenariobediening
- Tijd
- Hulpkanalen
- Inbraakalarm
- Thermische regeling
- Geluidsdiffusie
- Beeldhuistelefonie
- Speciale bedieningen
- Controlesysteem
- Detectoren
- Variabelen

### Familie ON/OFF

Deze familie bevat alle voorwerpen die de statussen ON en OFF kunnen hebben.

[Licht](#)

[Getimedede lichten](#)

[Sproeien](#)

[Ventilator](#)

[Stopcontact](#)

[Elektroklep](#)

[Dimmer10](#)

[Dimmer100](#)

[Groepen](#)

[Dimmergroep100](#)

Configuratie LICHT, SPROEIEN, VENTILATOR, STOPCONTACT, ELEKTROKLEP, DIMMER 10 EN GROEPEN

Eigensch. Elem.	
Object	
Familie	ON/OFF
1 — Beschrijving	Licht
Bediening	
2 — Bediening	OFF
Adres	
3 — A	0
PL	1
Niveau	Privé staander

1. VOORWERP  
Een beschrijving invoeren
2. BEDIENING  
Het type bediening dat het voorwerp verricht selecteren
3. ADRES  
Het SCS-adres in van het voorwerp invoeren
3. GROEPEN ADRES  
Selecteer het SCS-adres van het voorwerp: Algemeen, Omgeving (van 1 tot 10) of Groep (van 1 tot 255)

### GROEPEN

Het voorwerp **Groepen** stelt een verzameling actuatoren voor die bij een specifieke omgeving of groep of bij een algemene bediening horen.

## Configuratie GETIMEDE LICHTEN

Eigensch. Elem.	
Object	
Familie	ON/OFF
1 Beschrijving	Licht met timer
Bediening	
2 Bediening	ON timer
Uren	0
Minuten	0
Seconden	1
Adres	
3 A	0
PL	1
Niveau	Privé staander

1. VOORWERP  
Een beschrijving invoeren
2. BEDIENING  
Selecteer het type bediening dat het voorwerp uitvoert en stel de duur in van de inschakeling, door op de velden **Uren**, **Minuten** en **Seconden** een waarde in te voeren
3. ADRES  
Het SCS-adres in van het voorwerp invoeren

## Configuratie DIMMER100 en DIMMERGROEP100

Eigensch. Elem.	
Object	
Familie	ON/OFF
1 Beschrijving	Dimmergroep 100
Bediening	
2 Bediening	Dimmer ON
Tijd (sec.)	1
Adres	
3 Type adres	Algemeen
Niveau	Privé staander

Eigensch. Elem.	
Object	
Familie	ON/OFF
2 Beschrijving	Dimmergroep 100
Bediening	
Bediening	Ga naar niveau x
Tijd (sec.)	1
Niveau %	1
Adres	
Type adres	Algemeen
Niveau	Privé staander

Eigensch. Elem.	
Object	
Familie	ON/OFF
2 Beschrijving	Dimmergroep 100
Bediening	
Bediening	Verhoog lichtst. m
Tijd (sec.)	1
Niveau stap	1
Adres	
Type adres	Algemeen
Niveau	Privé staander

1. VOORWERP  
Een beschrijving invoeren
2. BEDIENING  
Dimmer on/Dimmer off: selecteer het type bediening dat het voorwerp uitvoert en stel de duur in van de handeling.  
Ga naar niveau x: selecteer het type bediening dat het voorwerp uitvoert, stel de duur in van de handeling en selecteer de lichtsterkte van 1% tot 100%.  
Verhoog lichtsterkte met x/Verlaag lichtsterkte met x: selecteer het type bediening dat het voorwerp uitvoert, stel de duur in van de handeling en selecteer de stap voor het verhogen/verlagen van de lichtsterkte van 1 tot 100.
3. ADRES  
Het SCS-adres in van het voorwerp invoeren
3. DIMMERGROEP 100 ADRES  
Selecteer het SCS-adres van het voorwerp: Algemeen, Omgeving (van 1 tot 10) of Groep (van 1 tot 255)

## DIMMERGROEP100

Het voorwerp **Groepen** stelt een verzameling dimmers voor die bij een specifieke omgeving of groep of bij een algemene bediening horen.

### Familie Motoren

Deze familie omvat alle voorwerpen die de status OMHOOG en OMLAAG of OPEN en DICHT kunnen hebben.

[Rolluik](#)

[Gordijn](#)

[Garagedeur](#)

[Deur/Hek](#)

[Groepen](#)

#### Configuratie ROLLUIK, GORDIJN, GARAGEDEUR DEUR/HEK EN GROEPEN

Eigensch. Elem.	
Object	
Familie	Motoren
1 Beschrijving	Rolluik
Bediening	
2 Bediening	Rolluik STOP
Adres	
A	0
3 PL	1
Niveau	Privé staander

1. VOORWERP  
Een beschrijving invoeren
2. BEDIENING  
Het type bediening dat het voorwerp verricht selecteren
3. ADRES  
Het SCS-adres in van het voorwerp invoeren
3. GROEPEN ADRES  
Selecteer het SCS-adres van het voorwerp: Algemeen, Omgeving (van 1 tot 10) of Groep (van 1 tot 255)

#### Configuratie GROEPEN

Het voorwerp **Groepen** stelt een verzameling actuatoren voor die bij een specifieke omgeving of groep of bij een algemene bediening horen.



## Familie Scenario's

Deze familie identificeert een voorwerp dat scenario's kan genereren.

[Scenario](#)

[Scenariomodule](#)

[Plus Scenario](#)

### Configuratie SCENARIO EN SCENARIOMODULE

Eigensch. Elem.	
Object	
Familie	Scenario's
1 Beschrijving	Scenario
Bediening	
2 Bediening	Scenario 1
Adres	
A	0
3 PL	1
Niveau	Privé staander

1. VOORWERP  
Een beschrijving invoeren
2. BEDIENING  
Selecteer het nummer van het te activeren scenario
3. ADRES  
Het SCS-adres in van het voorwerp invoeren

### Configuratie PLUS SCENARIO

Eigensch. Elem.	
Object	
Familie	Scenario's
1 Beschrijving	Scenario PLUS
Bediening	
2 Bediening	Activeer scenario
Scenario PLUS-nivea	Ingesteld niveau
Adres	
3 Scenario	1

Eigensch. Elem.	
Object	
Familie	Scenario's
Beschrijving	Scenario PLUS
Bediening	
2 Bediening	OFF scenario
Adres	
Scenario	1

Eigensch. Elem.	
Object	
Familie	Scenario's
Beschrijving	Scenario PLUS
Bediening	
2 Bediening	Vermeerder nivea
Apparaten	Alle inrichtingen
Scenario PLUS-stap	1%
Adres	
Scenario	1

1. VOORWERP  
Een beschrijving invoeren
2. BEDIENING  
Activeer scenario: selecteer deze functie om een scenario te activeren.  
Off scenario: selecteer deze functie om het scenario uit te schakelen..  
Vermeerder niveau: selecteer de apparaten waarvan u het niveau wilt verhogen van 1% tot 10%. Kies daarbij voor alle inrichtingen, lichten, automatiseringen of alle versterkers.
3. ADRES  
Selecteer het adres van het scenario dat op de actuatoren is opgeslagen

## Familie Scenariobediening

Deze familie bevat de bediening die in de CEN-modus is geconfigureerd.

[CEN](#)

[Afstandsbediening](#)

[CEN PLUS](#)

### Configuratie CEN

Eigensch. Elem.	
Object	
Familie	Scenariobed.
1 Beschrijving	CEN
Bediening	
2 Bediening	Drukknop 0 Start
Adres	
A	0
3 PL	1
Niveau	Privé staander

1. VOORWERP  
Een beschrijving invoeren
2. BEDIENING  
Selecteer de knop en de beschikbare bedieningswijzen
3. ADRES  
Het adres in van het voorwerp invoeren

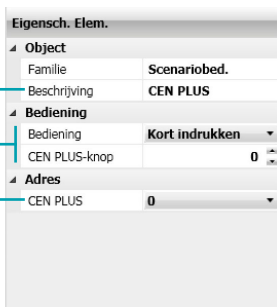
### Configuratie AFSTANDBEDIENING

Eigensch. Elem.	
Object	
Familie	Scenariobed.
1 Beschrijving	Afstandsbediening
Bediening	
2 Bediening	Drukknop 1
Adres	
A	0
3 PL	1
Niveau	Privé staander

1. VOORWERP  
Een beschrijving invoeren
2. BEDIENING  
Selecteer de knop van de afstandsbediening
3. ADRES  
Het SCS-adres in van het voorwerp invoeren (IR-ontvanger)

### Configuratie CEN PLUS

Als het voorwerp naar de velden **Start** of **Stop** geslept wordt, verschijnt het volgende masker waarop het voorwerp CEN PLUS kan worden geconfigureerd.



Eigensch. Elem.	
Object	
Familie	Scenariobed.
1 Beschrijving	CEN PLUS
Bediening	
2 Bediening	Kort indrukken
CEN PLUS-knop	0
Adres	
3 CEN PLUS	0

1. VOORWERP  
Een beschrijving invoeren
2. BEDIENING  
Maak een keuze uit de beschikbare bedieningswijzen en kies het nummer van de knop
3. ADRES  
Selecteer het adres van de bediening

### Familie Tijd

Deze familie bevat alle voorwerpen die voor de specificatie van een bepaalde tijdsduur kunnen worden gebruikt.

De configuratiemaskers van de voorwerpen die in deze familie zijn ingedeeld, variëren naargelang het gekozen voorwerp en het veld waarin ze zijn geplaatst.

[Tijd en datum](#)

[Dagen](#)

[Tijd](#)

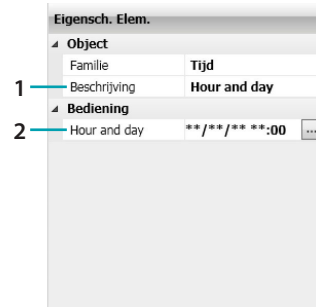
[Vertraging](#)

[Willekeurig vertraging](#)


[Astronomische klok](#)

#### Configuratie TIJD EN DATUM

Als het voorwerp naar de velden **Start** of **Stop** gesleept wordt, verschijnt het volgende masker waarop de startdatum van het scenario kan worden geconfigureerd.



1. VOORWERP  
Een beschrijving invoeren

2. BEDIENING  
Klik op de knop  om de tijd en de datum (dag/maand/jaar) waarin het scenario zich voordoet te wijzigen



*Opgelet: door \*\*in te voeren is het veld altijd waar (bijv. om in te stellen dat de handeling alle dagen van 2015 verricht wordt, voert u het volgende in: 2015 op het veld jaar, 08 op het veld uur, 00 op het veld minuten en \*\* op alle andere velden).*

## Configuratie DAGEN

## 1. VOORWERP

Een beschrijving invoeren

## 2. BEDIENING

Weekplan: klik op de knop [...] om de weekdays te kiezen waarop het scenario moet worden verricht

Jaarplan: klik op de knop [...] om de tijdsperiode te kiezen waarin het scenario geldig is; vervolgens kunt u de periode kiezen:

– Van datum tot datum;

– Altijd: in dit geval is het scenario altijd actief

## Configuratie TIJD

Als het voorwerp naar de velden **Start** of **Stop** geslept wordt, verschijnt het volgende masker waarop de begintijd van het scenario kan worden bepaald.

## 1. VOORWERP

Een beschrijving invoeren

## 2. BEDIENING

Uurplan: klik op de knop [...] om het tijdstip te kiezen waarop het scenario moet worden verricht

**Configuratie VERTRAGING**

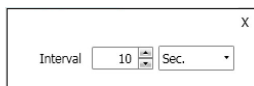
Dit voorwerp specificeert een wachttijd voordat een nieuwe handeling wordt verricht of tussen twee handelingen. Het voorwerp kan uitsluitend naar het veld **Daad** worden geslept.

**1. VOORWERP**

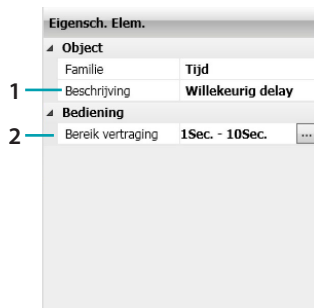
Een beschrijving invoeren

**2. BEDIENING**

Vertraging: klik op de knop om de vertraagde activering van het scenario te kiezen

**Configuratie WILLEKEURIG VERTRAGING**

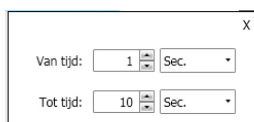
Dit voorwerp specificeert een wachttijd voordat een nieuwe handeling wordt verricht. Het voorwerp kan uitsluitend naar het veld **Daad** worden geslept. Voer een minimum en maximum wachttijd in. De scenario programmeereenheid kiest keer op keer de vertraging binnen het ingestelde interval.

**1. VOORWERP**

Een beschrijving invoeren

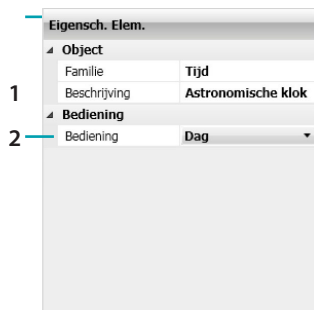
**2. BEDIENING**

Interval vertragingen: klik op de knop om de minimum en maximum vertraging te kiezen.



### Configuratie ASTRONOMISCHE KLOK

Dit voorwerp specificeert een situatie (Zonsopgang, Zonsondergang, Dag of Nacht) waar de uitvoering van een nieuw scenario mee moet worden verbonden. Het voorwerp kan geslept worden naar het veld **Start, Stop, Alleen als**.



1. VOORWERP  
Een beschrijving invoeren
2. BEDIENING  
Selecteer de status van de astronomische klok

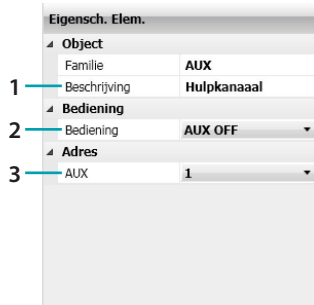
### Familie Hulpkanalen

Deze familie identificeert een voorwerp bestaande uit de bediening ON en OFF dat op een van de 9 hulpkanalen wordt beheerd

[Hulpkanaal](#)

[Contact](#)

### Configuratie HULPKANAAL



1. VOORWERP  
Een beschrijving invoeren
2. BEDIENING  
Het type bediening dat het voorwerp verricht selecteren
3. ADRES  
Het AUX-adres in van het voorwerp invoeren.

## Configuratie CONTACT

Eigensch. Elem.	
Object	
Familie	AUX
1 — Beschrijving	Contact
Bediening	
2 — Bediening	ON
Adres	
3 — Adres	1

1. VOORWERP  
Een beschrijving invoeren
2. BEDIENING  
Het type bediening dat het voorwerp verricht selecteren
3. ADRES  
Selecteer het adres

 Familie Inbraakalarm

Deze familie kan gebruikt worden om een scenario te activeren op het moment dat een alarm gegeven wordt. Het is mogelijk om een soort gebeurtenis en de zone te specificeren

## Alarm

## In-/Uitschakelen

## Configuratie ALARM

Eigensch. Elem.	
Object	
Familie	Inbraakalarm
1 — Beschrijving	Alarm
Bediening	
2 — Bediening	Inbraakalarm
Adres	
3 — Zone	1

Eigensch. Elem.	
Object	
Familie	Inbraakalarm
Beschrijving	Alarm
Bediening	
Bediening	Schending
Adres	
Type adres	Zone inbraakalarm
3 — Zone	1

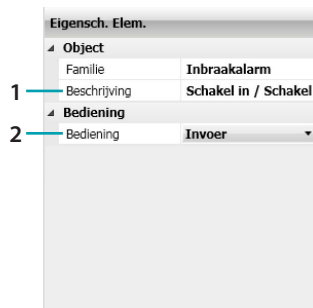
Eigensch. Elem.	
Object	
Familie	Inbraakalarm
Beschrijving	Alarm
Bediening	
Bediening	Technisch
Adres	
3 — AUX	1

1. VOORWERP  
Een beschrijving invoeren
2. BEDIENING  
Selecteer het soort gebeurtenis (alarm) dat zich op de installatie voordoet
3. ADRES  
Bediening inbraakalarm: selecteer de zone  
Bediening schending: selecteer de desbetreffende zone en het adres van de zone als dit aanwezig is  
Technische bediening: selecteer het nummer behorende bij AUX



### Configuratie SCHAKEL IN/SCHAKEL UIT

Het voorwerp op de velden **Start** en **Stop** verricht een handeling na de in-/uitschakeling van het inbraakalarm.



1. VOORWERP  
Een beschrijving invoeren
2. BEDIENING  
Selecteer het type bediening: schakel in/schakel uit

### Familie Thermische regeling

Deze familie bevat alle voorwerpen van de Thermische regeling. De configuratiemaskers variëren naargelang het gekozen voorwerp.

[99-zone centrale](#)

[99-zone scenario](#)

[99-zone programma](#)

[Zone - 99-zone](#)

[4-zone centrale](#)

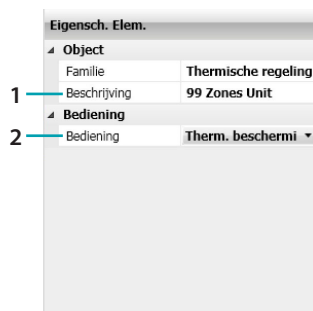
[4-zone programma](#)

[Sonde](#)

[Externe sonde](#)

### Configuratie 99-ZONE CENTRALE

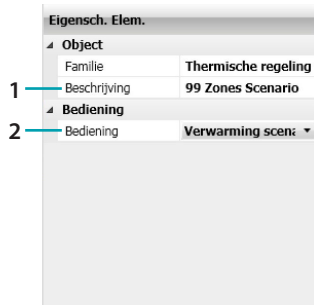
Met dit voorwerp kan de centrale 99 zones van de warmteregeling na bepaalde voorwaarden geplaatst worden in de modus die is ingesteld op het veld **Daad**. Dit voorwerp kan uitsluitend worden geslept naar het veld **Daad**.



1. VOORWERP  
Een beschrijving invoeren
2. BEDIENING  
Selecteer het type bediening dat het voorwerp verricht. Kies de temperatuur als u **Manueel** selecteert.

**Configuratie 99-ZONE SCENARIO**

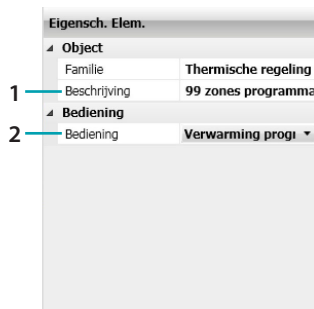
Dit voorwerp kan gebruikt worden om een van de scenario's te activeren die op de Centrale 99 zones geprogrammeerd zijn. Dit voorwerp kan uitsluitend worden gesleept naar het veld **Daad**.



1. VOORWERP  
Een beschrijving invoeren
2. BEDIENING  
Selecteer het te verrichten scenario

**Configuratie 99-ZONE PROGRAMMA**

Dit voorwerp kan gebruikt worden om een van de programma's te activeren die op de Centrale 99 zones geprogrammeerd zijn. Dit voorwerp kan uitsluitend worden gesleept naar het veld **Daad**.



1. VOORWERP  
Een beschrijving invoeren
2. BEDIENING  
Selecteer het te verrichten type programma

### Configuratie ZONE - 99 ZONE

Als het voorwerp naar de velden **Start** of **Stop** gesleept wordt, verschijnt het volgende masker waarop voorwaarde kan worden bepaald die het scenario activeert. Als dit voorwerp naar het veld **Daad** gesleept wordt, kan het gebruikt worden om na bepaalde voorwaarden de warmteregeling te plaatsen in de modus die is ingesteld op het veld **Start**. Dit voorwerp kan uitsluitend worden gesleept naar het veld **Alleen als**.

Eigensch. Elem.	
Object	
Familie	Thermische regeling
Familie	Thermische regeling
Beschrijving	Zone - 99 zones
Bediening	
Bediening	Therm. beschermt
Adres	
ZA	0
ZB	1

- VOORWERP**  
Een beschrijving invoeren
- BEDIENING**  
Selecteer het type bediening dat het voorwerp verricht. Kies de temperatuur als **Manueel** selecteert
- ADRES**  
Het adres in van het voorwerp invoeren

### Configuratie 4-ZONE CENTRALE

Met dit voorwerp kan de centrale 4 zones van de warmteregeling na bepaalde voorwaarden geplaatst worden in de modus die is ingesteld op het veld **Start**. Dit voorwerp kan uitsluitend worden gesleept naar het veld **Daad**.

Eigensch. Elem.	
Object	
Familie	Thermische regeling
Beschrijving	4 Zones Unit
Bediening	
Bediening	Therm. beschermt
Adres	
ZA	0
ZB	1

Eigensch. Elem.	
Object	
Familie	Thermische regeling
Beschrijving	4 Zones Unit
Bediening	
Bediening	Manueel
T handmatig	18,0
Adres	
ZA	0
ZB	1

Eigensch. Elem.	
Object	
Familie	Thermische regeling
Beschrijving	4 Zones Unit
Bediening	
Bediening	Manueel getimed
T handmatig	18,0
Uren	0
Adres	
ZA	0
ZB	1

- VOORWERP**  
Een beschrijving invoeren
- BEDIENING**  
Selecteer het type bediening dat het voorwerp uitvoert. Selecteer de temperatuur als **Manueel** wordt ingesteld. Selecteer de temperatuur en de tijd als **Manueel getimed** wordt ingesteld
- ADRES**  
Het adres in van het voorwerp invoeren

### Configuratie 4-ZONE PROGRAMMA

Dit voorwerp kan gebruikt worden om een van de programma's te activeren die op de Centrale 4 zones geprogrammeerd zijn. Dit voorwerp kan uitsluitend worden gesleept naar het veld **Daad**.

Eigensch. Elem.	
Object	
Familie	Thermische regeling
1 Beschrijving	4 Zones Programma
Bediening	
2 Bediening	Verwarming progr
Adres	
3 ZA	0
ZB	1

1. VOORWERP  
Een beschrijving invoeren
2. BEDIENING  
Selecteer het uit te voeren type programma dat op de centrale 4 zones is ingesteld
3. ADRES  
Het adres in van het voorwerp invoeren

### Configuratie SONDE

Dit voorwerp kan gebruikt worden om de activering van het scenario te verbinden met het temperatuurniveau dat door een bepaalde sonde wordt gemeten. Dit voorwerp kan uitsluitend worden gesleept naar het veld **Alleen als**.

Eigensch. Elem.	
Object	
Familie	Thermische regeling
Beschrijving	Sonde
1 Bediening	
Bediening	Gemeten tempera
2 Conditie	<
Indien T gemeten	18,0 °C
Adres	
Type adres	Master sonde
3 ZA	0
ZB	1

1. VOORWERP  
Een beschrijving invoeren
2. BEDIENING  
Selecteer het type bediening dat het voorwerp uitvoert en stel het temperatuurniveau in dat het scenario zal activeren
3. ADRES  
Specificeer de sonde in de zone en selecteer het adres van het voorwerp

### Configuratie EXTERNE SONDE

Dit voorwerp kan gebruikt worden om de activering van het scenario te verbinden met het temperatuurniveau dat door een bepaalde externe sonde wordt gemeten. Dit voorwerp kan uitsluitend worden geslept naar het veld **Alleen als**.

Eigensch. Elem.	
Object	
Familie	Thermische regeling
Beschrijving	Externe sonde
Bediening	
Bediening	Gemeten tempera
Conditie	<
Indien T gemeten	18,0
Adres	
Adres	1

1. VOORWERP  
Een beschrijving invoeren
2. BEDIENING  
Selecteer het type bediening dat het voorwerp uitvoert en stel het temperatuurniveau in dat het scenario zal activeren
3. ADRES  
Specificeer het nummer van de te associëren sonde

### Familie Geluidsdiffusie

Deze familie bevat alle voorwerpen van de Geluidsdiffusie.

De voorwerpen kunnen uitsluitend worden gesleept naar het veld **Start**, met uitzondering van het voorwerp **Versterker**, dat naar alle velden kan worden gesleept.

De voorwerpen **MC Radiobron** en de bron **AUX MC** worden uitsluitend gebruikt als in de installatie de **Multikanaal Matrix** aanwezig is.

[Versterkers](#)

[Groepen Versterkers](#)

[Radiobron](#)

[Aux Bron](#)

[MC Radiobron](#)

[MC Aux Bron](#)

[Versterker vermogen](#)



*Opgelet: Verzeker u ervan dat u tevens een bediening voor de inschakeling van de versterker heeft aangebracht als u de bedieningen volumeregeling of inschakeling bronnen gebruikt.*

### Configuratie VERSTERKERS EN GROEPEN VERSTERKERS

Eigensch. Elem.	
Object	
Familie	Geluidsdiffusie
1 Beschrijving	Versterker
Bediening	
2 Bediening	Versterker OFF
Adres	
3 A	0
PF	1

1. VOORWERP  
Een beschrijving invoeren
2. BEDIENING  
Het type bediening dat het voorwerp verricht selecteren
3. ADRES  
Het adres in van het versterker invoeren
3. GROEPEN VERSTERKERS ADRES  
Selecteer het adres: Algemeen of Omgeving (van 0 tot 9)

## Configuratie RADIOBRON EN AUX BRON

Eigensch. Elem.	
Object	
Familie	Geluidsdiffusie
1 Beschrijving	Radiobron
Bediening	
2 Bediening	ON
Adres	
3 Bron	1

1. VOORWERP  
Een beschrijving invoeren
2. BEDIENING  
Het type bediening dat het voorwerp verricht selecteren
3. ADRES  
Selecteer het nummer van de bron (wanneer aanwezig)

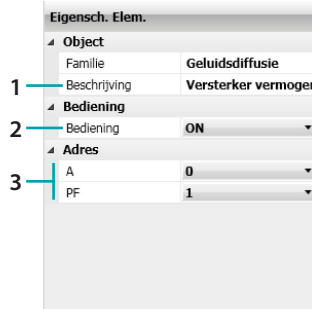
## Configuratie MC RADIOBRON EN MC AUX BRON

Eigensch. Elem.	
Object	
Familie	Geluidsdiffusie
1 Beschrijving	MC Radio Source
Bediening	
2 Bediening	ON
Adres	
A	1
3 Bron	1

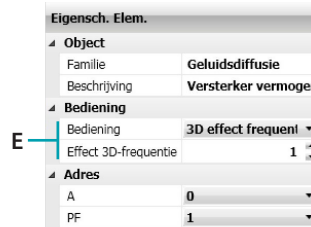
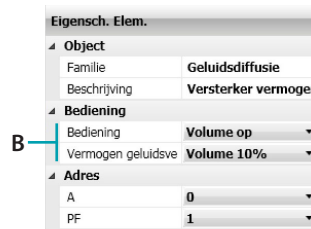
1. VOORWERP  
Een beschrijving invoeren
2. BEDIENING  
Het type bediening dat het voorwerp verricht selecteren
3. ADRES  
Selecteer de omgeving en het nummer van de bron (wanneer aanwezig)

Configuratie **VERSTERKER VERMOGEN**

Dit voorwerp kan gebruikt worden om de activering van het scenario te verbinden met de parameters van de vermogensversterkers. Op de velden **Alleen als** en **Daad** kunt u naast de in-/uitschakeling tevens de geluidsniveaus en de in-/uitschakeling van de egalisatieparameters instellen.



1. **VOORWERP**  
Een beschrijving invoeren
2. **BEDIENING**  
Het type bediening dat het voorwerp verricht selecteren



- A. ON op bron: selecteer de bron
  - B. Volume op, Volume neer: selecteer het percentage van het volume (van 10% tot 50%)
  - C. Hoge tonen op, Hoge tonen neer, Lage tonen op, Lage tonen neer: selecteer het niveau (van 1 tot 20)
  - D. Niveau balans op, Niveau balans NEER, Niveau 3D effect op, Niveau 3D effect neer: selecteer het niveau van de balans (van 1 tot 10)
  - E. 3D effect frequentie op, 3D effect frequentie neer: selecteer het frequentieniveau (van 1 tot 7)
  - F. Preset: selecteer een van de beschikbare presets
3. **ADRES**  
Het adres in van het versterker invoeren



### Familie Beeldhuistelefonie

Deze familie bevat alle voorwerpen van de Beeldhuistelefonie. De voorwerpen **Licht trapzaal op de buitenpost**, **Licht trapzaal op de binnenpost**, **Slot** en **Antwoordapparaat** kunnen uitsluitend naar het veld **Daad** worden gesleept. Het voorwerp **TV-camera** kan niet worden gesleept naar het veld **Alleen als**. Het voorwerp beeldhuistelefoon kan uitsluitend worden gesleept naar de velden **Start** en **Stop**.

[Licht trapzaal op de buitenpost](#)

[Licht trapzaal op de binnenpost](#)

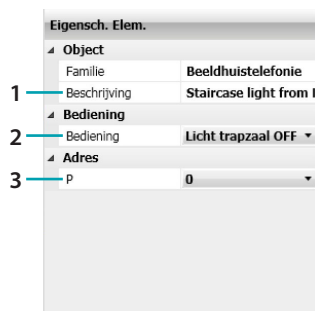
[Slot](#)

[Tv-camera](#)

[Antwoordapparaat](#)

[Beeldhuistelefoon](#)

Configuratie LICHT TRAPZAAL OP DE BUITENPOST EN LICHT TRAPZAAL OP DE BINNENPOST



1. VOORWERP  
Een beschrijving invoeren
2. BEDIENING  
Het type bediening dat het voorwerp verricht selecteren
3. ADRES  
Het adres in van het voorwerp invoeren

## Configuratie SLOT EN TV-CAMERA

Eigensch. Elem.	
Object	
Familie	Beeldhuistelefonie
1 Beschrijving	Slot
Bediening	
2 Bediening	Open slot
Adres	
3 P	0
Niveau	Privé staander

1. VOORWERP  
Een beschrijving invoeren
2. BEDIENING  
Het type bediening dat het voorwerp verricht selecteren
3. ADRES  
Het adres in van het voorwerp invoeren



*Opgelet: Stel tevens de OFF-bediening in het scenario in wanneer u een ON-bediening instelt. Voer een vertragingstijd in tussen de bediening ON en OFF als op de actuator voor de inschakeling van de verlichting in het traphuis geen enkele tijd is ingesteld*

## Configuratie ANTWOORDAPPARAAT

Eigensch. Elem.	
Object	
Familie	Beeldhuistelefonie
1 Beschrijving	Antwoordapparaat
Bediening	
2 Bediening	Deactiveer antwo
Adres	
3 AUX	1

1. VOORWERP  
Een beschrijving invoeren
2. BEDIENING  
Het type bediening dat het voorwerp verricht selecteren
3. ADRES  
Het adres in van het voorwerp invoeren

## Configuratie BEELDHUISTELEFOON

Eigensch. Elem.	
Object	
Familie	Beeldhuistelefonie
1 Beschrijving	Audio handset
Bediening	
2 Bediening	Oproep afkomstig
Adres	
3 Adres	0
Niveau	Privé staander

1. VOORWERP  
Een beschrijving invoeren
2. BEDIENING  
Het type bediening dat het voorwerp verricht selecteren
3. ADRES  
Het adres in van het voorwerp invoeren

**Familie Speciale bedieningen**

Deze familie kan gebruikt worden om op het veld **Daad** het voorwerp **Vergrendel/Ontgrendel** aan te brengen. Deze handeling verwijst naar een bepaalde actuator van de installatie die in de actuele stand geblokkeerd kan worden. Om de normale functionering te hervatten heeft de actuator een analoge bediening voor de ontgrendeling, afkomstig van de MH202 scenario programmeereenheid, nodig.

[Vergrendel/Ontgrendel](#)

## Configuratie VERGRENDEL/ONTGRENDEL

Eigensch. Elem.	
Object	
Familie	Spec. bedieningen
1 Beschrijving	Lock/Unlock
Bediening	
2 Bediening	Slot
Adres	
A	0
3 PL	1
Niveau	Privé staander

1. VOORWERP  
Een beschrijving invoeren
2. BEDIENING  
Het type bediening dat het voorwerp verricht selecteren
3. ADRES  
Het adres in van het voorwerp invoeren

## Familie Controlesysteem

Deze familie kan gebruikt worden voor het beheren van het openen/sluiten en van de automatische heractivering van de Stop&Go-voorwerpen.

[Stop&Go](#)

### Configuratie STOP&GO

Eigensch. Elem.	
Object	
Familie	Controlesysteem
1 Beschrijving	Stop&Go
Bediening	
2 Bediening	Activeer Autom. h
Adres	
3 Adres	1

1. VOORWERP  
Een beschrijving invoeren
2. BEDIENING  
Het type bediening dat het voorwerp verricht selecteren
3. ADRES  
Het adres in van het voorwerp invoeren

## Familie Detectoren

Deze familie kan gebruikt worden om scenario's uit te voeren naargelang de staat van bepaalde sensoren: aanwezigheid-, bewegings-, licht-, schemer-, regen- en windsensoren.

[Sensor aanwezigheid](#)

[Sensor beweging](#)

[Detector verlichting](#)

[Schemeringsensor](#)

[Regensensor](#)

[Windsensor](#)

### Configuratie SENSOR AANWEZIGHEID, SENSOR BEWEGING, DETECTOR VERLICHTING, SCHEMERINGSSENSOR, REGENSENSOR EN WINDSENSOR

Eigensch. Elem.	
Object	
Familie	Detectors
1 Beschrijving	Sensor aanwezigheid
Bediening	
2 Bediening	Start aanwezigheid
Adres	
3 A	0
PL	1
Niveau	Privé staander

1. VOORWERP  
Een beschrijving invoeren
2. BEDIENING  
Selecteer de gebeurtenis die de sensor waarneemt
3. ADRES  
Het adres in van het voorwerp invoeren

## Configuratie DETECTOR VERLICHTING

Eigensch. Elem.	
Object	
Familie	Detectors
1 Beschrijving	Detector verlichting
Bediening	
Bediening	Gemeten lux
2 Conditie	=
Als Lux	0
Adres	
3 A	0
PL	1
Niveau	Privé staander

1. VOORWERP  
Een beschrijving invoeren
2. BEDIENING  
Selecteer de hoeveelheid licht (Lux) die u als drempel wilt instellen
3. ADRES  
Het SCS-adres in van het voorwerp invoeren

### Familie Variabelen

Deze familie kan gebruikt worden om scenario's uit te voeren naargelang de staat van twee soorten logische variabelen: een teller (uitvoering van het scenario verbonden aan het aantal handelingen dat door de teller wordt waargenomen) en een Boole-versie (voor de virtuele voorwaarde die in het scenario moet worden ingesteld).

[Teller](#)

[Boole](#)

## Configuratie TELLER

Het gedrag van dit voorwerp varieert naargelang het veld waar het naar is gesleekt. Stel op het veld **Alleen als** de numerieke voorwaarde (geteld door een teller) in waarop de gebeurtenis zal worden verricht. Stel op het veld **Daad** de te tellen numerieke waarde in voor de gebeurtenis die is ingesteld in **Start**.

Eigensch. Elem.	
Object	
Familie	Variabelen
1 Beschrijving	Teller
Bediening	
Bediening	Variabele waarde
2 Conditie	=
Indien waarde	0
Adres	
3 Teller	1

1. VOORWERP  
Een beschrijving invoeren
2. BEDIENING (**Alleen als**)  
Selecteer de waarde die door een teller wordt geregistreerd
2. BEDIENING (**Daad**)  
Selecteer de numerieke waarde en de stappen OMHOOG/OMLAAG die geteld moeten worden
3. ADRES  
Selecteer het adres van de teller

## Configuratie BOOLE

Eigensch. Elem.	
Object	
Familie	Variabelen
Beschrijving	Boole
Bediening	
Bediening	Waar
Adres	
Teller	1

1. VOORWERP  
Een beschrijving invoeren
2. BEDIENING  
Selecteer de voorwaarde (Waar/Niet waar) die de vorige handelingen bevestigt/negeert
3. ADRES  
Selecteer het adres van de variabele

## Voorbeelden van scenario

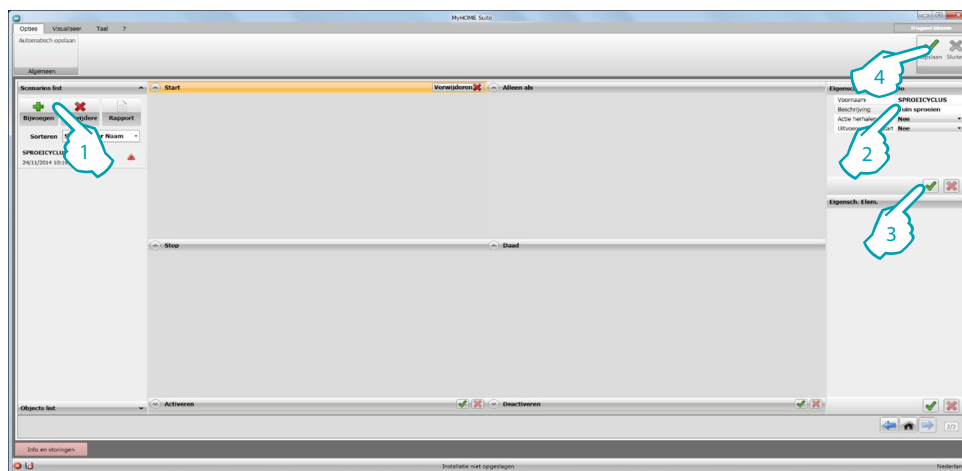
In het onderstaande voorbeeld wordt aangegeven hoe een scenario voor het besproeien van een tuin moet worden geconfigureerd, en met name als 2 elektrokleppen (31 en 32) in verschillende zones van de tuin moeten worden aangestuurd.

Het besproeien gebeurt elke dag automatisch van 20:30 uur tot 21:10 uur. Het kan echter ook met de hand worden verricht door op een specifieke bediening te drukken (knop 1 A1/PL1).

Men wil het besproeien echter willen beperken tot de dagen dat het niet regent en er geen wind staat, met de mogelijkheid om de reeks handelingen te onderbreken als deze twee voorwaarden zich voordoen op het moment dat het scenario al is geactiveerd (knop 3 A1/PL1). Configureer tevens twee bedieningen voor het in-/uitschakelen van het scenario (knoppen 2-4 A1/PL1).

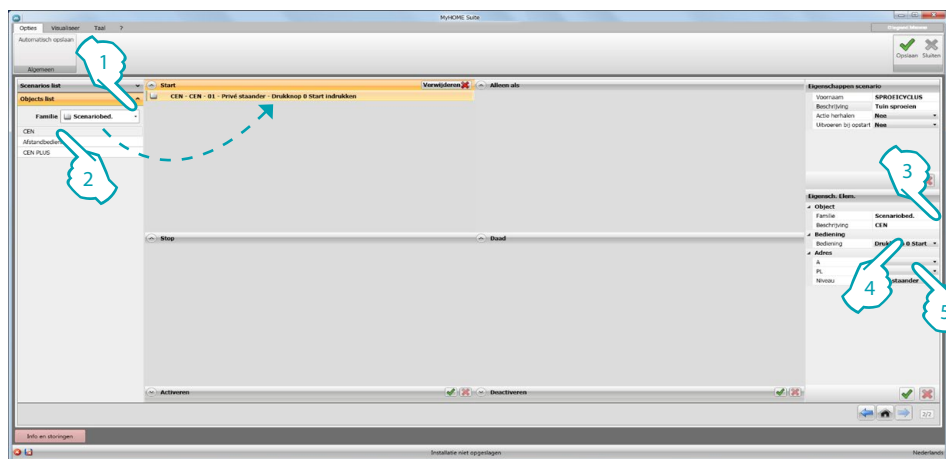
VELD START	VELD DAAD
<p><b>wanneer:</b></p> <ul style="list-style-type: none"> <li>– elke dag om 20:30 uur</li> <li>of</li> <li>– druk op knop 1</li> </ul>	<p><b>uitvoeren:</b></p> <ul style="list-style-type: none"> <li>– de elektrokleppen 32 en 33 worden afwisselend elk 10 minuten geactiveerd</li> </ul>
VELD ALLEEN ALS	VELD STOP
<p><b>alleen als:</b></p> <ul style="list-style-type: none"> <li>– het niet regent</li> <li>– het niet waait</li> </ul>	<p><b>wordt onderbroken als:</b></p> <ul style="list-style-type: none"> <li>– elke dag om 21:10</li> <li>– het regent</li> <li>– het waait</li> </ul>
<p><b>opties:</b></p> <ul style="list-style-type: none"> <li>– scenario herhalen – in-/uitschakelen</li> </ul>	

Open het specifieke deel voor de creatie van het scenario als de [parameters](#) in het globale deel van de software zijn geconfigureerd



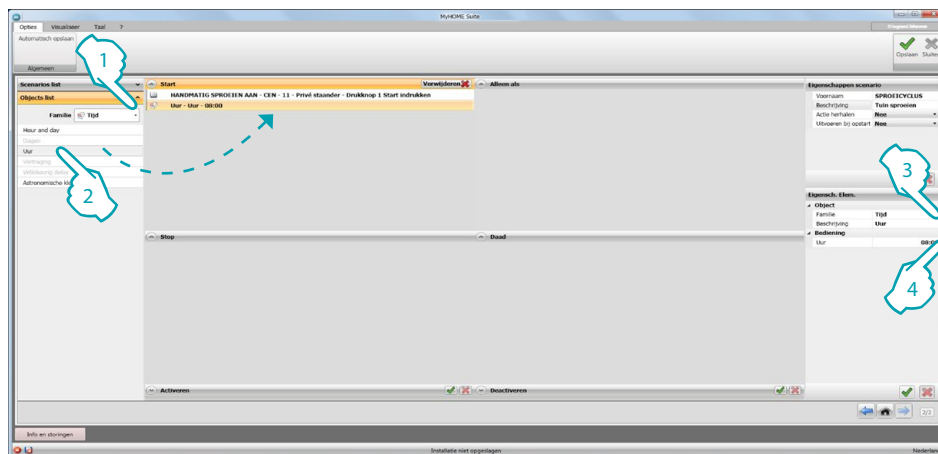
1. Voeg een scenario toe
2. Voer een naam en een beschrijving van het scenario in
3. Sla de configuratie op. Verricht deze handeling elke keer dat de parameters van het voorwerp ingesteld of gewijzigd worden
4. Sla het scenario op

Nu kunt u het scenario gaan vormen door op het veld **Start** het voorwerp **Scenariobediening – CEN** aan te brengen en het op dergelijke wijze te configureren dat met een druk op knop 1 van apparaat 11 (voorbeeld bediening scenario's geconfigureerd met CEN) het scenario wordt uitgevoerd.



1. Klik op **Object list**, selecteer de familie **Scenariobediening**
2. Selecteer het voorwerp **CEN** en sleep het naar het veld **Start**
3. Een beschrijving invoeren
4. Selecteer knop 1 en de modus **Start indrukken**
5. Voer het adres in van het apparaat dat is geconfigureerd als **CEN** (bijv. A1/PL11)

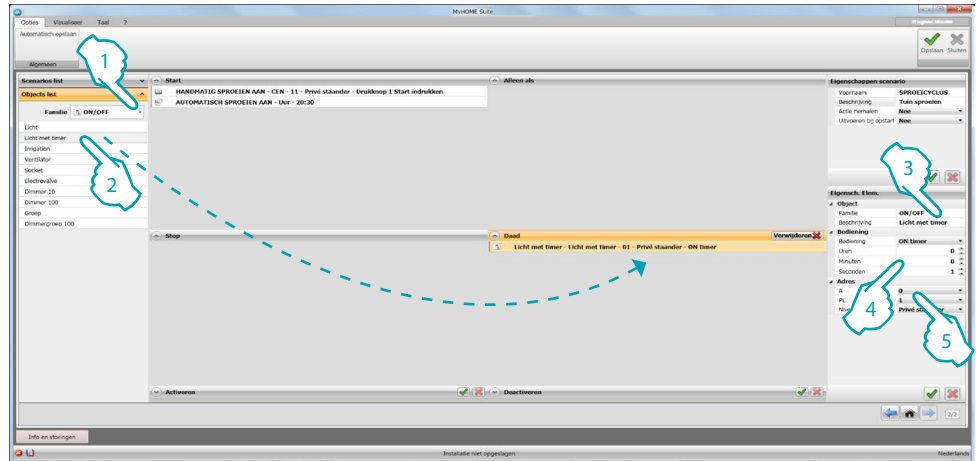
Voer het voorwerp **Tijd – Uur** in om het scenario automatisch elke dag om 20:30 uur te activeren



1. De familie **Tijd** selecteren
2. Selecteer het voorwerp **Uur** en sleep het naar het veld **Start**
3. Een sleep het naar het veld
4. Voer **20:30** in

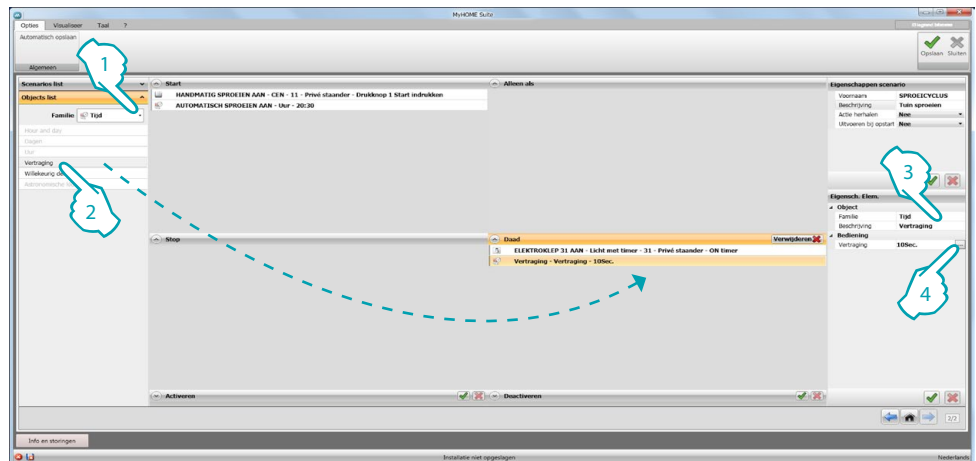


Als de gebeurtenissen die het scenario activeren geconfigureerd zijn, kunt u de handelingen instellen die zullen worden verricht: de activering van de elektrokleppen voor het besproeien van de tuin. Nu kunt u het voorwerp **ON/OFF – Licht met timer** gebruiken



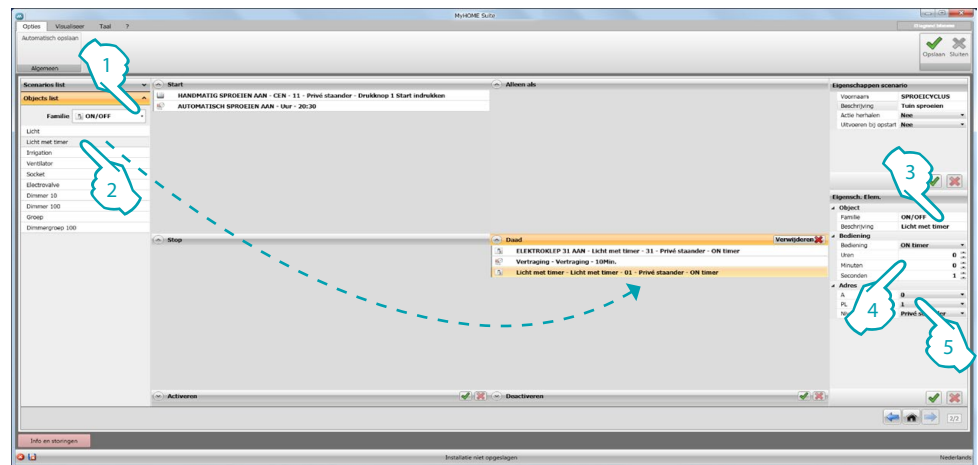
1. De familie **ON/OFF** selecteren
2. Selecteer het voorwerp **Licht met timer** en sleep het naar het veld **Daad**
3. Een beschrijving invoeren
4. Voer de tijd in dat de elektroklep 31 geactiveerd zal zijn (bijv. 10 min)
5. Voer het adres van het apparaat in (bijv. A3PL1)

Gebruik het voorwerp **Tijd – Vertraging** om se activering van de twee elektrokleppen af te wisselen



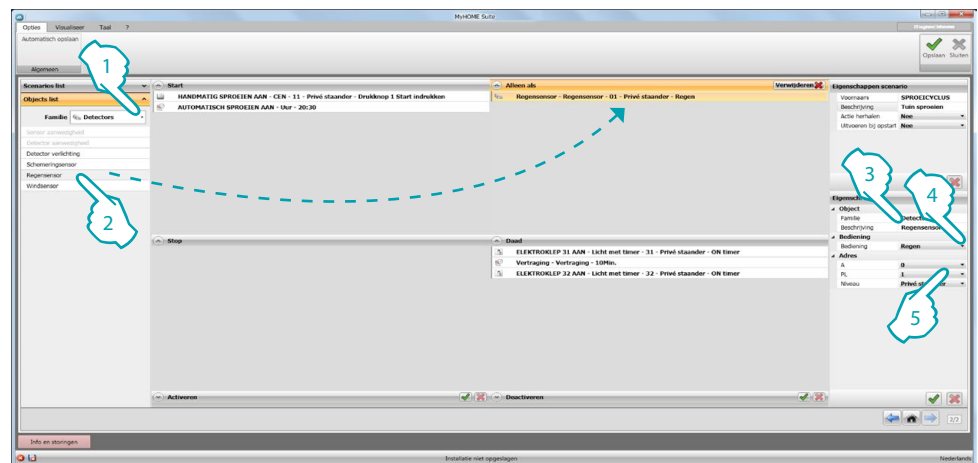
1. De familie **Tijd** selecteren
2. Selecteer het voorwerp **Vertraging** en sleep het naar het veld **Daad**
3. Een beschrijving invoeren
4. Voer de tijd in die moet verstrijken alvorens de elektropomp 32 geactiveerd wordt (bijv. 10 min)

Configureer nu de activering van de tweede elektropomp aan de hand van het voorwerp **ON/OFF – Licht met timer**



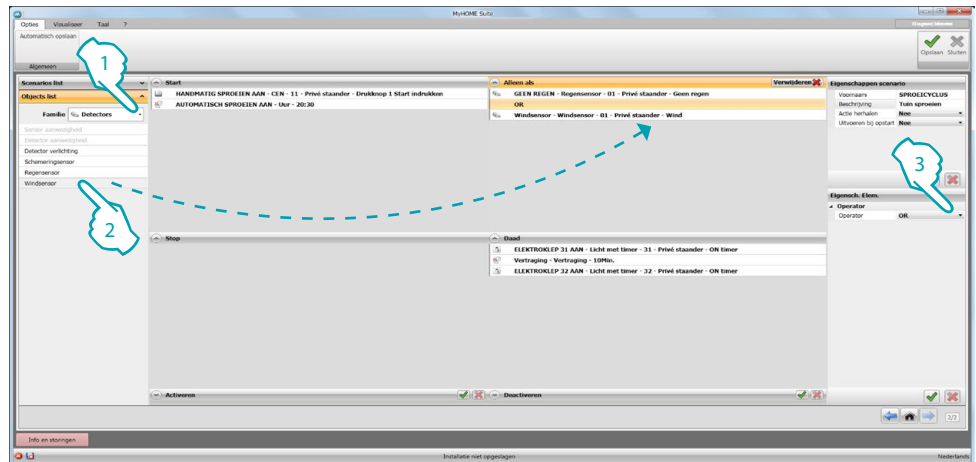
1. De familie **ON/OFF** selecteren
2. Selecteer het voorwerp **Licht met timer** en sleep het naar het veld **Daad**
3. Een beschrijving invoeren
4. Voer de tijd in dat de elektroklep 32 geactiveerd zal zijn (bijv. 10 min)
5. Voer het adres van het apparaat in (bijv. A3PL2)

Stel nu de beperkingen voor de uitvoering van het scenario in, bijvoorbeeld om er zeker van te zijn dat de tuin uitsluitend besproeid wordt als het niet regent en het niet waait. Daarvoor kunt u het voorwerp **Detectoren – Regensensor** gebruiken en dit op het veld **Alleen als** invoeren.

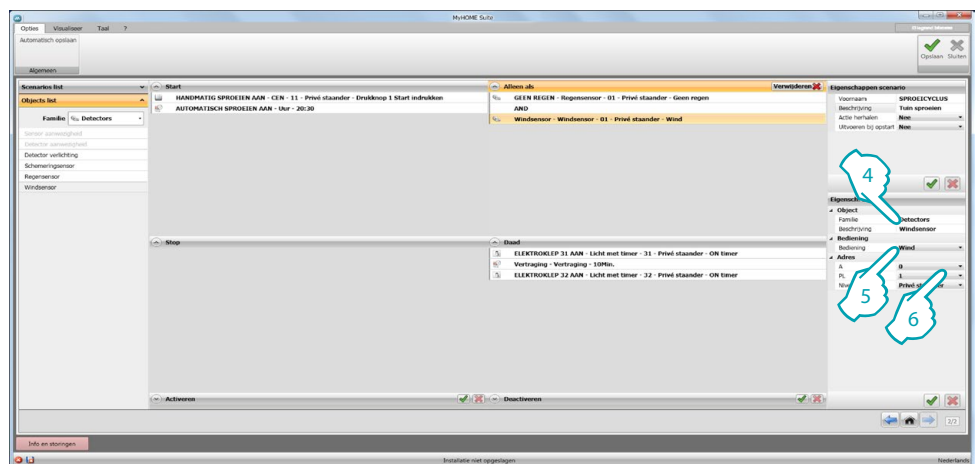


1. De familie **Detectoren** selecteren
2. Selecteer het voorwerp **Regensensor** en sleep het naar het veld **Alleen als**
3. Een beschrijving invoeren
4. Selecteer de voorwaarde die de uitvoering van het scenario mogelijk maakt (bijv. geen regen)
5. Voer het adres van het apparaat in (bijv. A0PL1)

Voer ook het voorwerp **Detectoren – Windsensor** in. Bepaal welk verband er tussen deze sensor en de regensensor moet bestaan. Wanneer u een andere voorwaarde invoert, zal het programma automatisch het voorwerp **operator** invoeren. Dit voorwerp neemt de waarde "and" aan. Wanneer het niet regent en niet waait zal de tuin besproeid worden

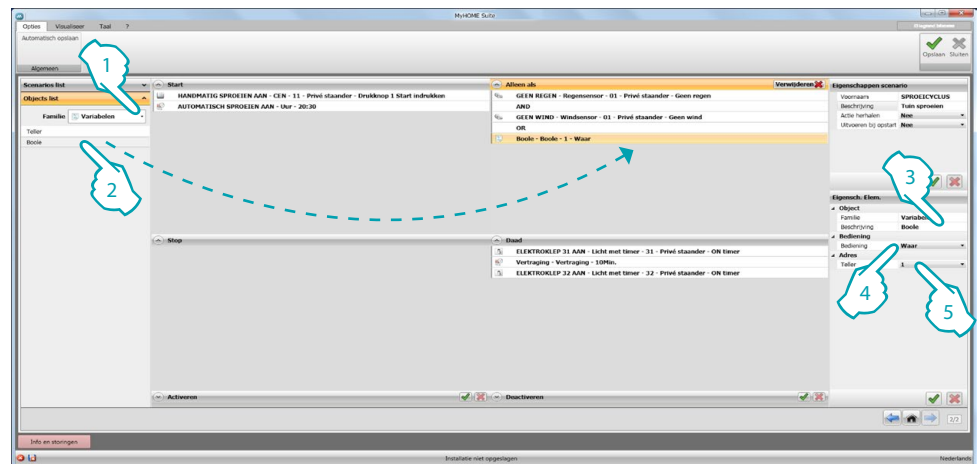


1. De familie **Detectoren** selecteren
2. Selecteer het voorwerp **Windsensor** en sleep het naar het veld **Alleen als**
3. Selecteer de operator (bijv. and)



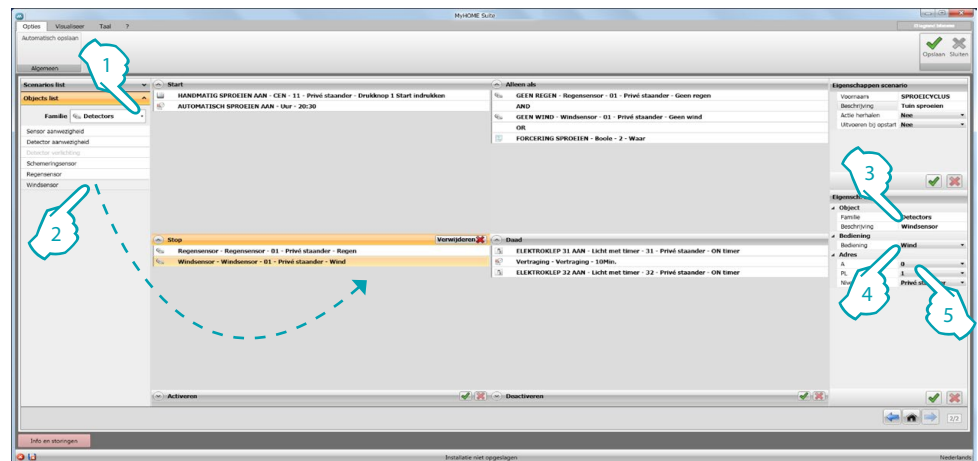
4. Een beschrijving invoeren
5. Selecteer de voorwaarde die de uitvoering van het scenario mogelijk maakt (bijv. geen wind)
6. Voer het adres van het apparaat in (bijv. A0PL2)

Als u de mogelijkheid wilt hebben om het besproeien van de tuin te forceren wanneer het regent of het waait, kunt u het voorwerp **Variabelen – Boole**, gebruiken. Voer in dit geval een variabele met de standaardvoorwaarde **Waar** in en grijp vervolgens in door met de specifieke bediening de status te wijzigen in "niet waar". Stel de operator in op **OR**.



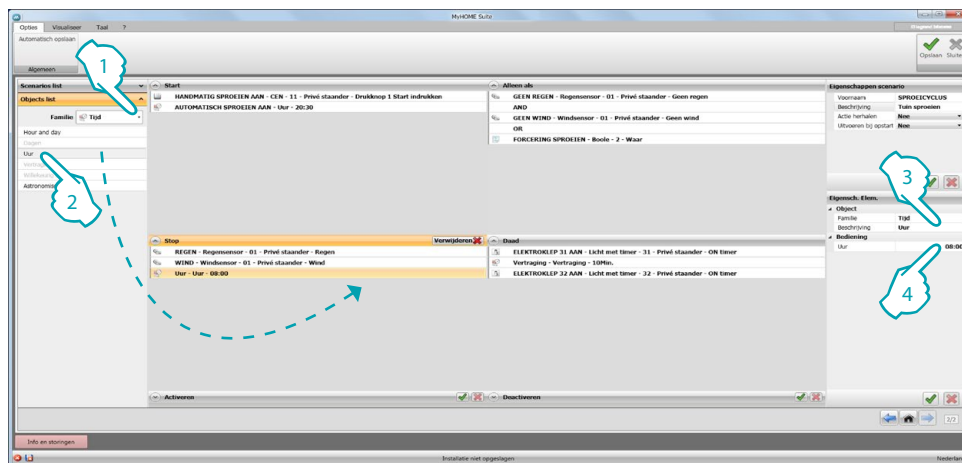
1. De familie **Variabelen** selecteren
2. Selecteer het voorwerp **Boole** en sleep het naar het veld **Alleen als**. Stel vervolgens de operator **OR** in
3. Een beschrijving invoeren
4. Selecteer de voorwaarde die de vorige voorwaarden bevestigt (bijv. waar)
5. Het adres van de variabele invoeren

Het kan ook nuttig zijn om op het veld **Stop** voorwerpen in te voeren om onder bepaalde omstandigheden de reeks handelingen op het veld **Daad** te blokkeren.

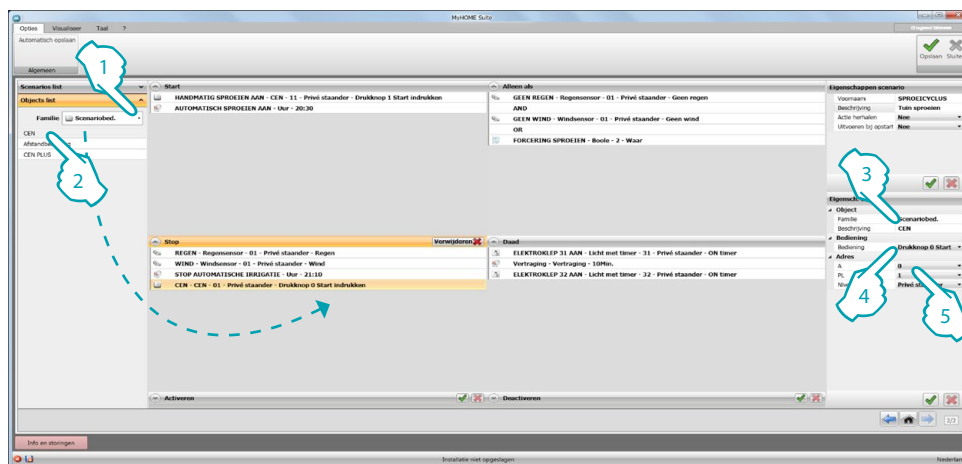


1. De familie **Detectoren** selecteren
  2. Selecteer het voorwerp **Regensensor** en sleep het naar het veld **Stop**
  3. Een beschrijving invoeren
  4. Selecteer de voorwaarde die de uitvoering van het scenario mogelijk maakt (bijv. regen)
  5. Voer het adres van het apparaat in (bijv. A0PL1)
- Herhaal deze handeling door een **Windsensor** in te voeren

Voltooi de procedure door een tijd (voorwerp **Tijd – UUR**) in te voeren om het scenario automatisch te blokkeren op een bepaald tijdstip. Voer tevens een bediening in om het met de hand te blokkeren (voorwerp **Scenariobediening – CEN**)

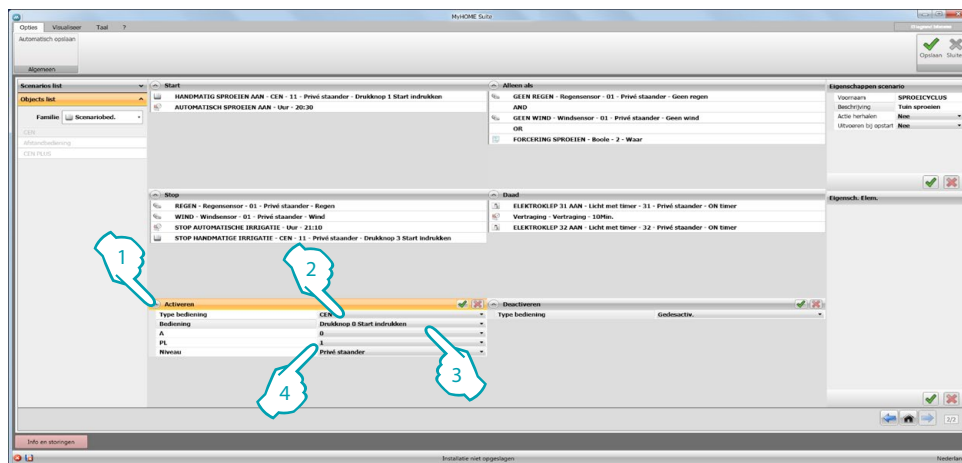


1. De familie **Tijd** selecteren
2. Selecteer het voorwerp **UUR** en sleep het naar het veld **Stop**
3. Een beschrijving invoeren
4. Voer de tijd in waarop de reeks handelingen wordt geblokkeerd (bijv. 21:10)

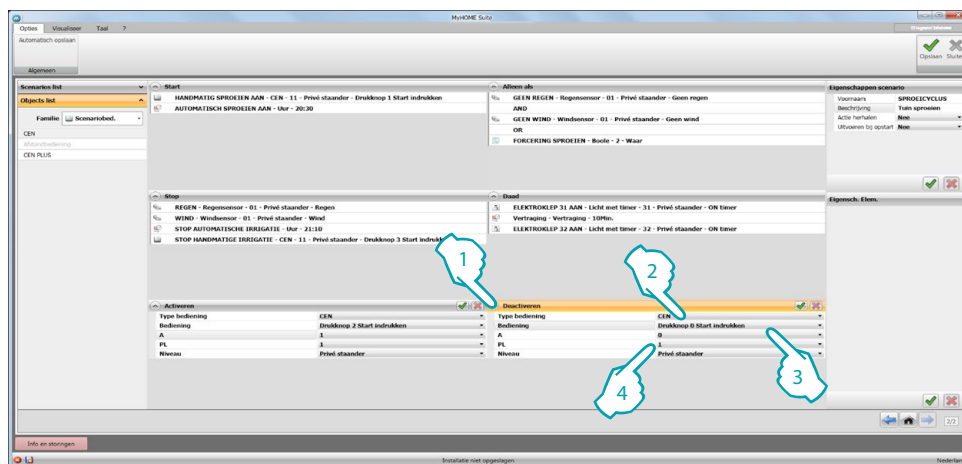


1. De familie **Scenariobediening** selecteren
2. Selecteer het voorwerp **CEN** en sleep het naar het veld **Stop**
3. Een beschrijving invoeren
4. Selecteer knop 3 en de modus **Start indrukken**
5. Voer het adres in van het apparaat dat is geconfigureerd als CEN (bijv. A1/PL11)

Beëindig de configuratie van het scenario door bedieningen voor de in-/uitschakeling in te stellen. Het scenario uitschakelen betekent dat het scenario niet gestart wordt, ook als doet zich een **Startvoorwaarde** voor.

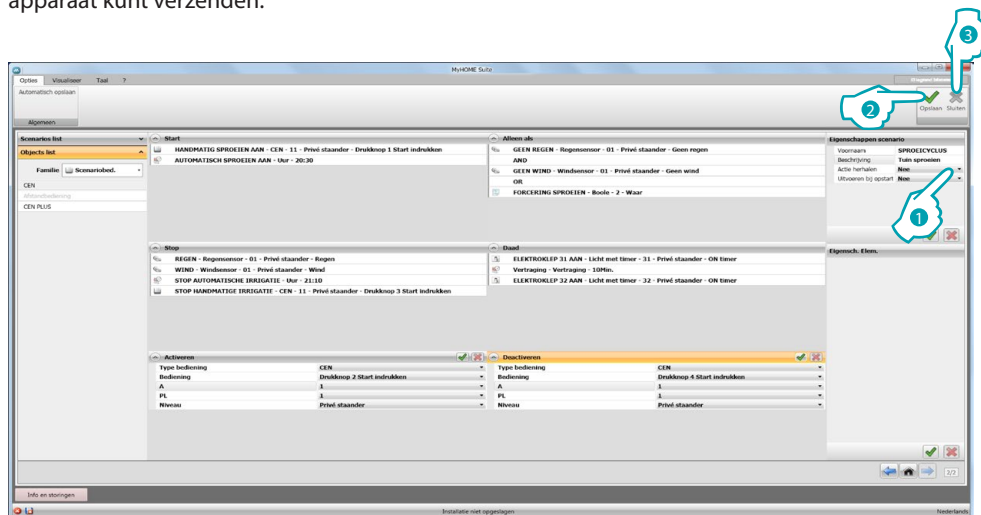


1. Klik om de bediening **Inschakelen** te configureren
2. Selecteer de modus: **CEN** of **CEN plus**
3. Selecteer knop 2 en de modus **Start indrukken**
4. Voer het adres in van het apparaat dat is geconfigureerd als CEN (bijv. A1/PL11)

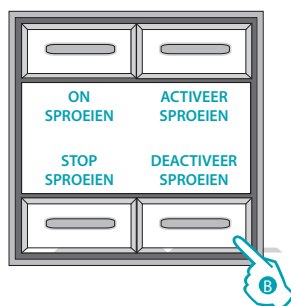
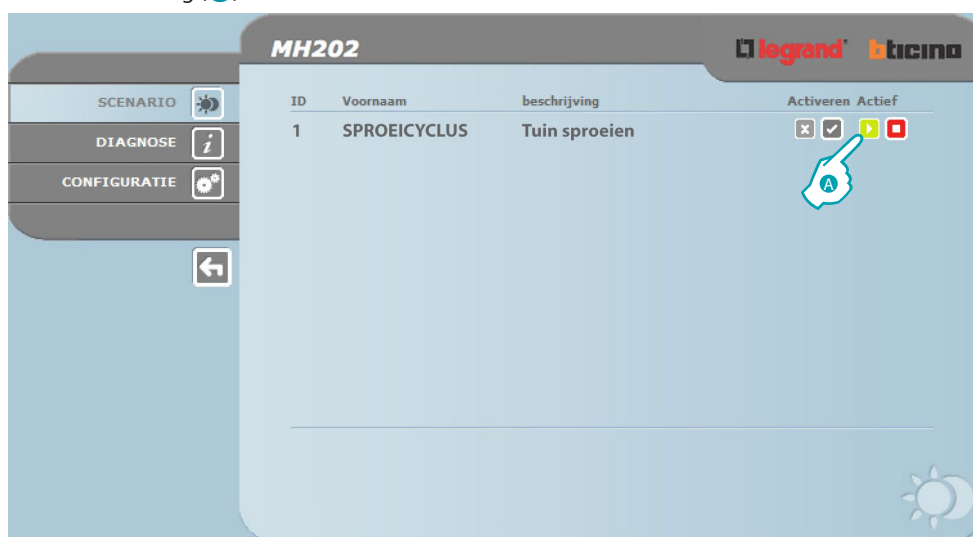


1. Klik om de bediening **Uitschakelen** te configureren
2. Selecteer de modus: **CEN** of **CEN plus**
3. Selecteer knop 4 en de modus **Start indrukken**
4. Voer het adres in van het apparaat dat is geconfigureerd als CEN (bijv. A1/PL11)

Nu is het scenario volledig. Om het cyclisch te laten uitvoeren, stelt u **Eigenschappen scenario/ Actie herhalen** in op **JA** (1). Klik vervolgens op (2) en klik op (3) om het scenario op te slaan en naar de algemene omgeving van de software terug te keren, zodat u de configuratie naar het apparaat kunt verzenden.



Nu kan de gebruiker het scenario gebruiken met de webpagina (A) en/of door op een scenariobediening (B) te drukken



Legrand SNC  
128, av. du Maréchal-de-Lattre-de-Tassigny  
87045 Limoges Cedex - France  
[www.legrand.com](http://www.legrand.com)

BTicino SpA  
Viale Borri, 231  
21100 Varese  
[www.bticino.it](http://www.bticino.it)