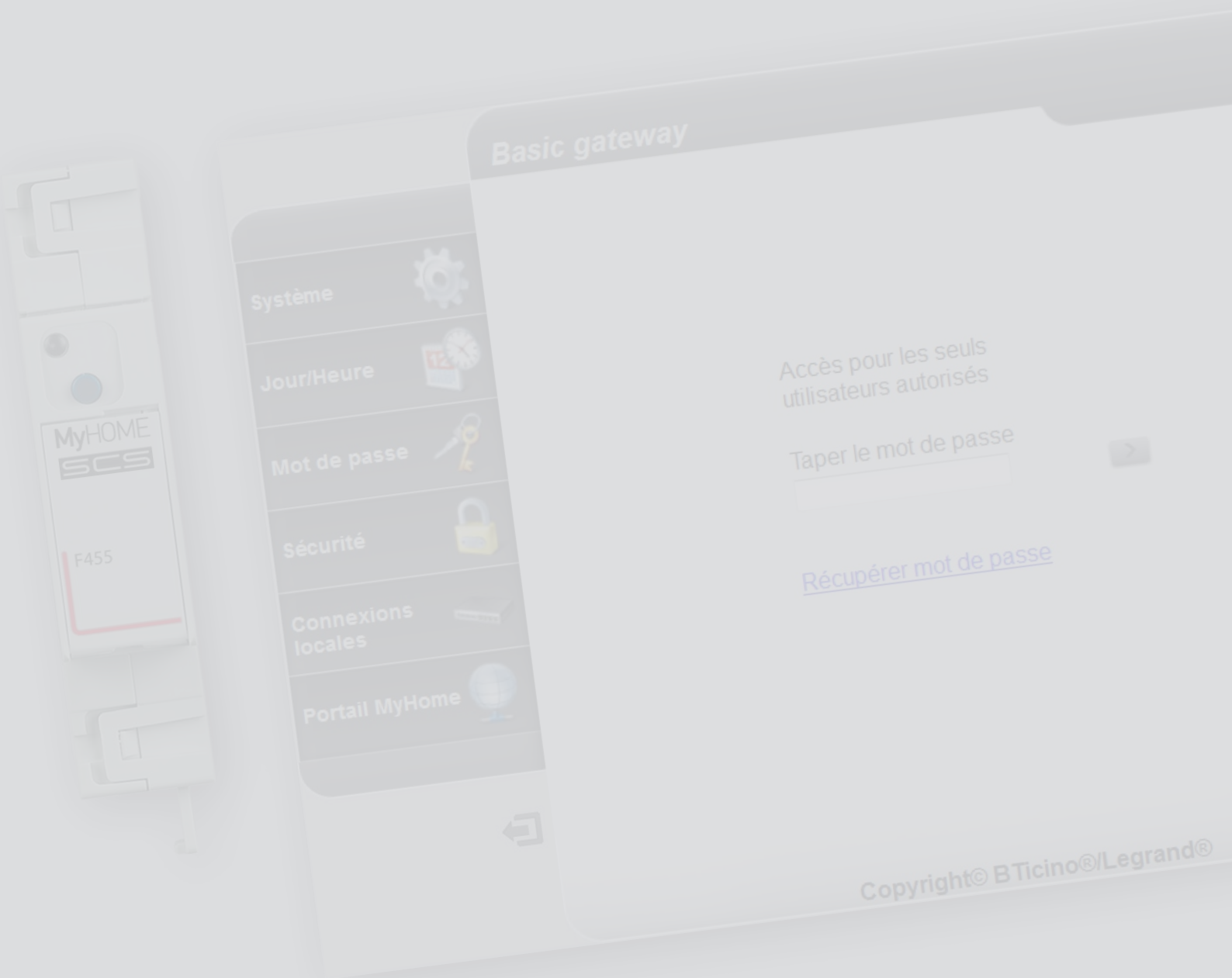




# Basic gateway

Manuel d'installation

MyHOME



## Table des matières

<b>Description</b>	<b>4</b>
Avertissements et conseils	4
Fonctions principales	4
Légende	4
<b>Branchement</b>	<b>5</b>
Schémas de branchement	5
<b>Configuration</b>	<b>6</b>
Procédure avec logiciel d'exploitation Windows Vista / 7 / 8	6
Pages Web	11
<b>Comment résoudre les éventuels problèmes</b>	<b>18</b>
<b>Appendice</b>	<b>18</b>
Caractéristiques techniques	18

## Description

### Avertissements et conseils

Avant de procéder à l'installation, il est important de lire attentivement le présent manuel. La garantie est automatiquement annulée en cas de négligence, d'utilisation impropre et/ou de modification effectuée par un personnel non autorisé.

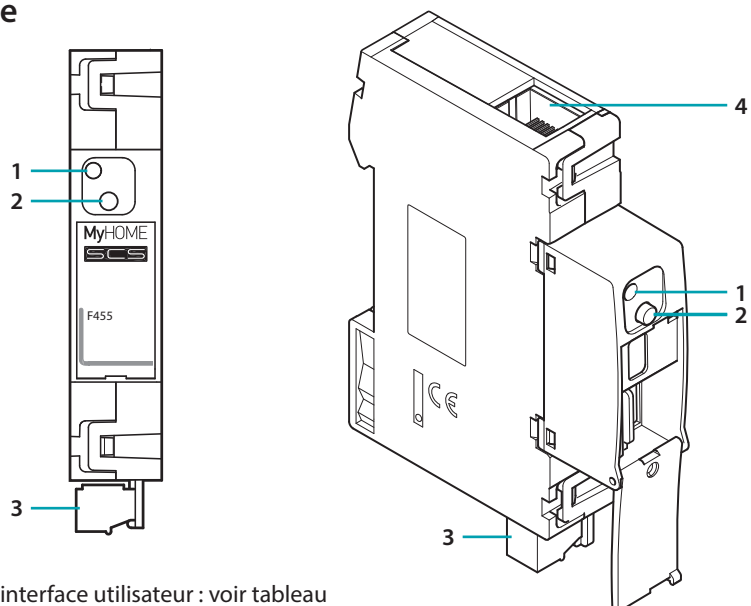
### Fonctions principales

Dispositif passerelle de gestion de l'installation MyHOME à distance et en mode local à travers les applications (MyHOME Bticino et MyHOME Legrand) et logiciels spécifiques. MHVisual et Supervision Gadget (dans le deuxième cas, il est possible de sélectionner les scénarios mais non pas de les programmer).

Fonctions disponibles : Éclairage, automation, régulation thermique et gestion de l'énergie.

Fonctions non disponibles : Portiers-vidéos, Diffusion sonore, Anti-vandale, Gestion avancée volets roulants, Lighting, Scénarios avancés.

### Légende



1. Voyant interface utilisateur : voir tableau

2. Touche de reset :

- pour régler l'adresse fixe de réseau par défaut 192.168.1.5, alimenter le dispositif en maintenant enfoncé le bouton pendant 3 secondes (le voyant clignote sur le rouge, puis devient vert et rouge à nouveau).



*En coupant l'alimentation et en la rétablissant, le dispositif fonctionne à nouveau sur la base des paramètres programmés lors de la configuration.*

- appuyer pendant 10 secondes pour redémarrer le dispositif (vert clignotant rapide 0,5 seconde);
- maintenir enfoncé pendant 20 secondes pour redémarrer le dispositif et régler la sélection dynamique de l'adresse IP (vert clignotant plus rapide 0,25 seconde)

3. Branchement au BUS SCS

4. Connexion Ethernet

### Tableau voyants interface utilisateur

<b>Voyant rouge</b> clignotement lent et régulier :	dispositif sans réseau ; en attente de l'attribution d'une adresse.
--	--

<b>Voyant vert</b> clignotement lent et régulier :	dispositif en état de marche.
---	-------------------------------



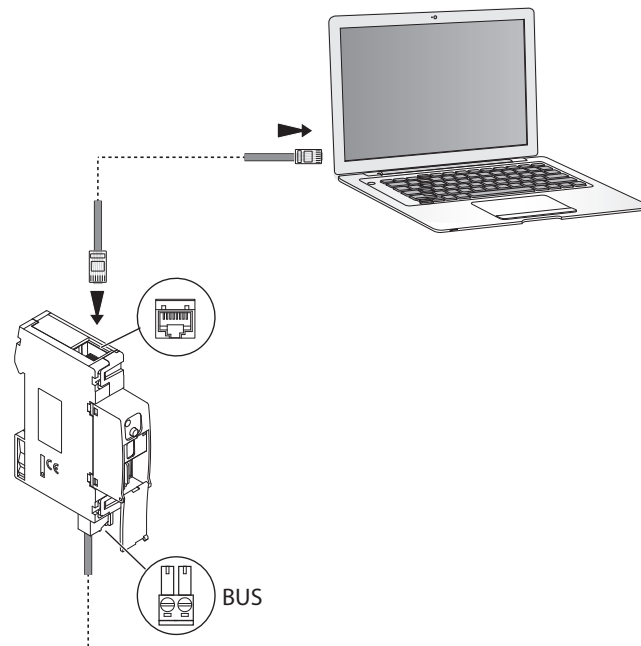
- Le dispositif ne peut pas être utilisé comme passerelle de développement (SDK) pour App tiers ni comme passerelle d'intégration (drivers Vantage etc.), utiliser la passerelle F454 ;
- Ne supporte pas l'ouverture simultanée de plus de 5 socket ;
- Fonctionnement su App tiers non garanti.

### Branchement

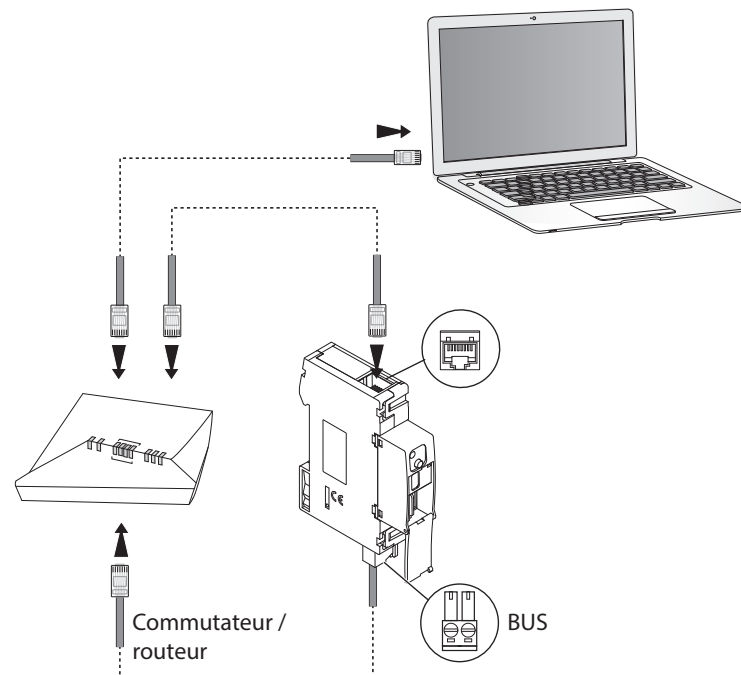
#### Schémas de branchement

Pour la mise en service du dispositif, il est nécessaire de le brancher dans le respect des schémas ci-dessous.

##### Schéma avec câble direct ou croisé



##### Schéma avec commutateur

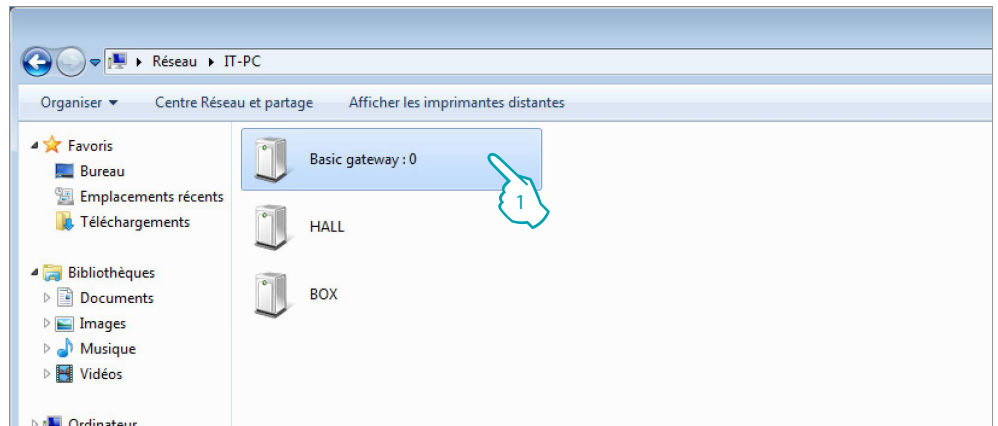


*S'assurer que sur le PC et sur le dispositif Basic Gateway, l'attribution automatique de l'adresse IP est sélectionnée dans les paramètres de réseau ; sélectionner ensuite le dispositif Basic Gateway dans les ressources de réseau.*

## Configuration

### Procédure avec logiciel d'exploitation Windows Vista / 7 / 8

Si le branchement est correctement effectué, il est possible de visualiser le dispositif dans les ressources de réseau sous le nom « Basic Gateway ».

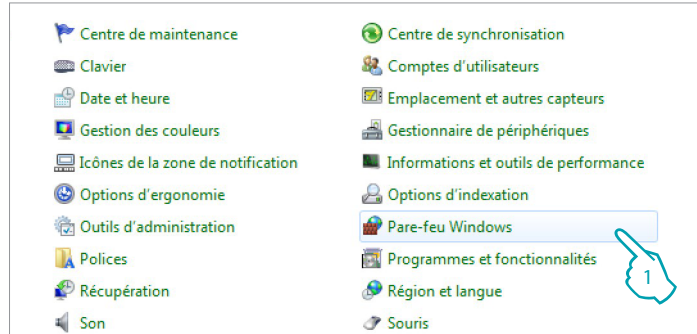


1. Cliquer pour accéder à la page web d'identification.



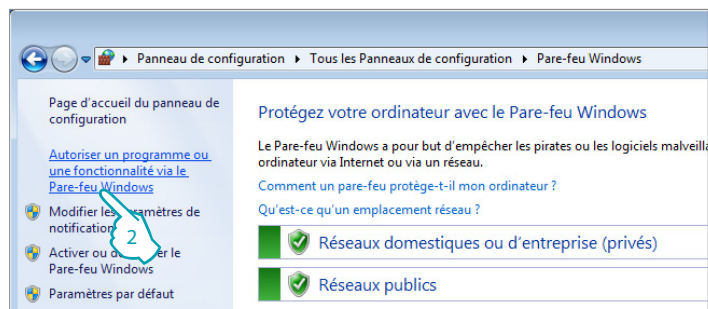
- Il est ensuite possible de configurer le dispositif à travers les [pages web](#).

Dans le cas où le dispositif ne serait pas reconnu automatiquement par le PC, suivre les instructions ci-dessous. Pour accéder à la page de configuration et visualiser l'adresse IP du dispositif, il est nécessaire de régler les paramètres suivants :



Depuis le menu  
**Start / Panneau de configuration**

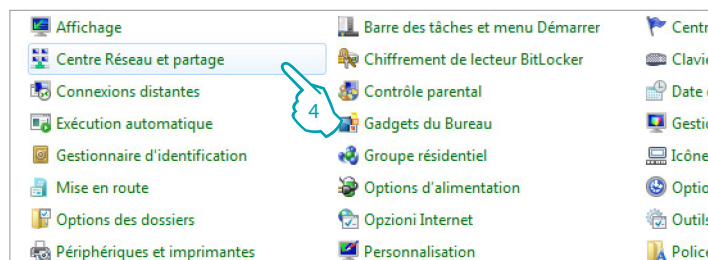
1. Cliquer sur « Pare-feu Windows ».



2. Cliquer sur « Autoriser un programme ou une fonctionnalité via le Pare-feu Windows ».

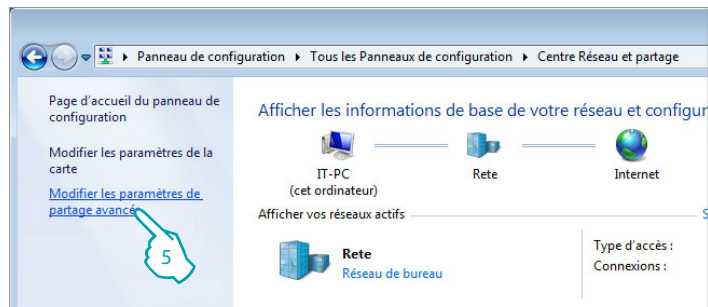
Nom	Domestique/entreprise (privé)	Public
<input type="checkbox"/> Protocole SSTP	<input type="checkbox"/>	<input type="checkbox"/>
<input checked="" type="checkbox"/> Recherche du réseau	<input checked="" type="checkbox"/>	<input type="checkbox"/>
<input checked="" type="checkbox"/> Réseau de base	<input checked="" type="checkbox"/>	<input checked="" type="checkbox"/>
<input type="checkbox"/> Routage et accès distant	<input type="checkbox"/>	<input type="checkbox"/>
<input checked="" type="checkbox"/> Service Accès réseau	<input checked="" type="checkbox"/>	<input checked="" type="checkbox"/>
<input type="checkbox"/> Service d'inscription de nom d'ordinateur Espace de c...	<input type="checkbox"/>	<input type="checkbox"/>
<input type="checkbox"/> Service de partage réseau du Lecteur Windows Media	<input type="checkbox"/>	<input type="checkbox"/>
<input type="checkbox"/> Service de partage réseau du Lecteur Windows Media ...	<input type="checkbox"/>	<input type="checkbox"/>
<input type="checkbox"/> Service iSCSI	<input type="checkbox"/>	<input type="checkbox"/>
<input type="checkbox"/> Unités Media Center Extender	<input type="checkbox"/>	<input type="checkbox"/>
<input type="checkbox"/> Windows Peer-to-Peer Collaboration Foundation	<input type="checkbox"/>	<input type="checkbox"/>

3. Activer « Service Accès réseau : privé et public ».

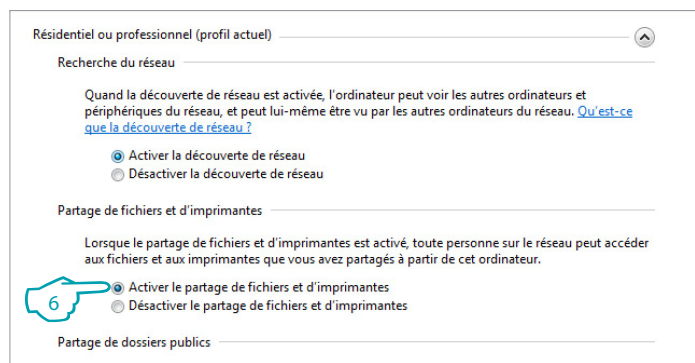


Depuis le menu  
**Start / Panneau de configuration**

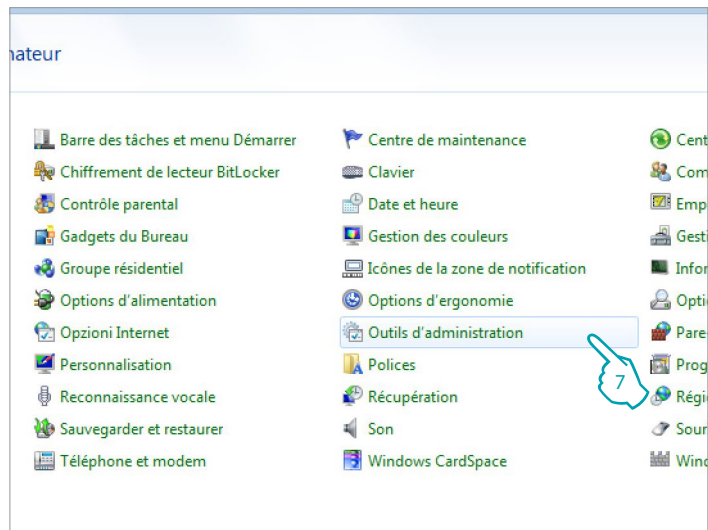
4. Cliquer sur « Centre Réseau et partage ».



5. Cliquer sur « **Modifier les paramètres de partage avancé** ».



6. Activer « **Recherche réseau** ».



Depuis le menu  
**Start / Panneau de configuration**

7. Cliquer sur « **Outils d'administration** ».



Nom	Modifié le	Type	Taill
Analyseur de performances	14/07/2009 06:41	Raccourci	
Configuration du système	14/07/2009 06:41	Raccourci	
Diagnostic de mémoire Windows	14/07/2009 06:41	Raccourci	
Gestion de l'impression	19/10/2011 11:50	Raccourci	
Gestion de l'ordinateur	14/07/2009 06:41	Raccourci	
Initiateur iSCSI	14/07/2009 06:41	Raccourci	
Observateur d'événements	14/07/2009 06:42	Raccourci	
Pare-feu Windows avec fonctions avancé...	14/07/2009 06:41	Raccourci	
Planificateur de tâches	14/07/2009 06:42	Raccourci	
Services de composants	14/07/2009 06:46	Raccourci	
Services	14/07/2009 06:41	Raccourci	
Sources de données (ODBC)	14/07/2009 06:41	Raccourci	
Stratégie de sécurité locale	19/10/2011 11:50	Raccourci	
Windows PowerShell Modules	14/07/2009 06:52	Raccourci	

8. Cliquer sur « Services ».

Nom	Description	État	Type de démarrage	Ouv
Gestionnaire d'identité réseau homologue	Fournit des ...		Manuel	Serv
Gestionnaire d'informations d'identification	Offre un ser...		Manuel	Syst
Gestionnaire de comptes de sécurité	Le démarra...	Dém...	Automatique	Syst
Gestionnaire de connexion automatique d'accès distant	Crée une co...		Manuel	Syst
Gestionnaire de connexions d'accès distant	Gère les con...		Manuel	Syst
Gestionnaire de sessions du Gestionnaire de fenêtrage	Fournit les s...	Dém...	Automatique	Syst
Groupe de mise en réseau de pairs	Permet la c...		Manuel	Serv
Hôte de périphérique UPnP	Autorise l'h...	Dém...	Automatique	Serv
Hôte du fournisseur de découverte de fonctions	Le service F...	Dém...	Manuel	Serv
Hôte système de diagnostics	Le service H...	Dém...	Manuel	Syst
Identité de l'application	Détermine e...		Manuel	Serv
Informations d'application	Permet d'ex...	Dém...	Manuel	Syst
Infrastructure de gestion Windows	Fournit une ...	Dém...	Automatique	Syst
Interruption SNMP	Reçoit les m...		Manuel	Serv

9. Pour le service « Hôte de périphérique UPnP » sélectionner le type de démarrage automatique et s'assurer qu'il est réellement activé.

Propriétés de Hôte de périphérique UPnP (Ordinateur local)

Général Connexion Récupération Dépendances

Nom du service : upnphost  
 Nom complet : Hôte de périphérique UPnP  
 Description : Autorise l'hébergement des périphériques UPnP sur cet ordinateur. Si ce service est arrêté, tous les périphériques UPnP hébergés cesseront de fonctionner et aucun autre périphérique hébergé ne pourra être ajouté. Si ce service est désactivé, tous les services qui dépendent explicitement de lui ne démarreront pas.

Chemin d'accès des fichiers exécutables : C:\Windows\system32\svchost.exe -k LocalServiceAndNoImpersonation

Type de démarrage : Automatique

Obtenir de l'aide pour configurer les options de démarrage des services.

État du service : Arrêté

Démarrer Arrêter Suspendre Reprendre

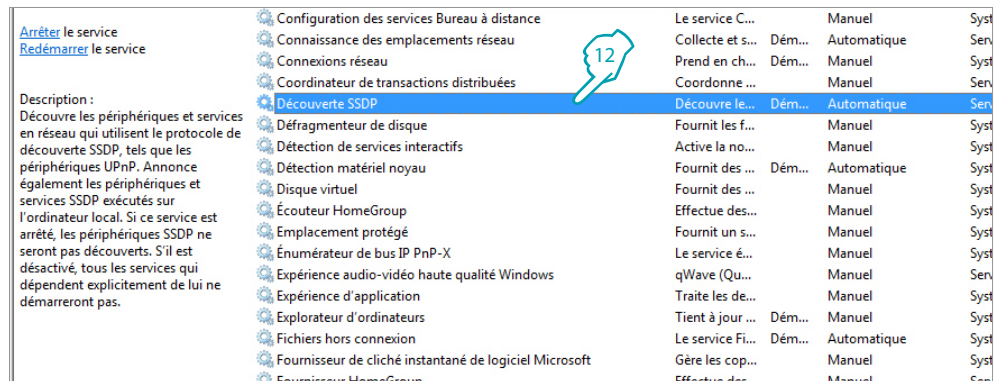
Vous pouvez spécifier les paramètres qui s'appliquent au démarrage du service.

Paramètres de démarrage :

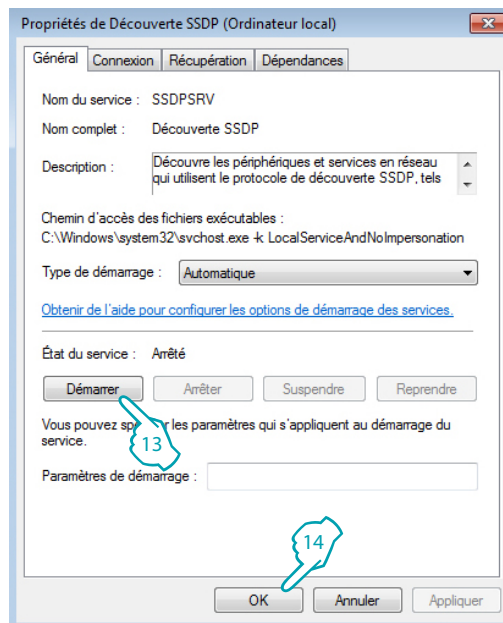
OK Annuler Appliquer

10. Cliquer sur « Démarrer ».

11. Cliquer.



12. Pour le service « **Découverte SSDP** » sélectionner le type de démarrage automatique et s'assurer qu'il est réellement activé.



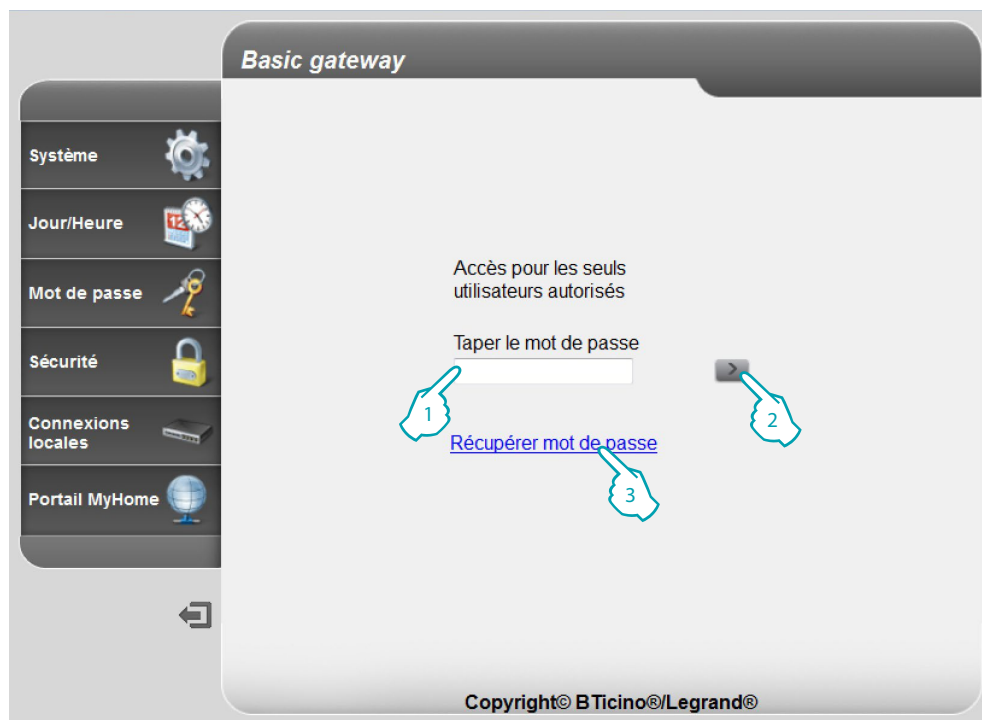
13. Cliquer sur « **Démarrer** ».

14. Cliquer.

### Pages Web

#### Identification

Pour configurer le dispositif, il est nécessaire de s'identifier en indiquant le mot de passe sur la page d'identification.



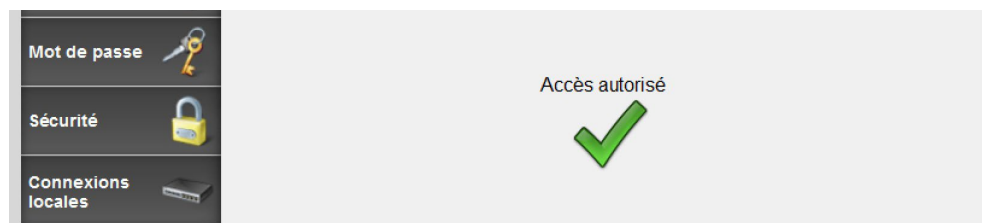
1. Saisir le « **Mot de passe** » (par défaut : basic\_gw)



*En fonction du programme de navigation utilisé pour accéder aux pages Internet, pour la bonne visualisation des données, il est possible qu'il soit nécessaire de modifier les paramètres du programme (par exemple, pour Internet Explorer, sélectionner « Visualiser compatibilité »).*

2. Cliquer pour confirmer
3. En cas de perte du mot de passe, cliquer sur [Récupérer mot de passe](#) pour le récupérer.

Si le mot de passe est correct, le message de confirmation suivant s'affiche :



Après avoir effectué l'identification, la page principale s'affiche depuis laquelle il est possible d'effectuer les configurations suivantes :

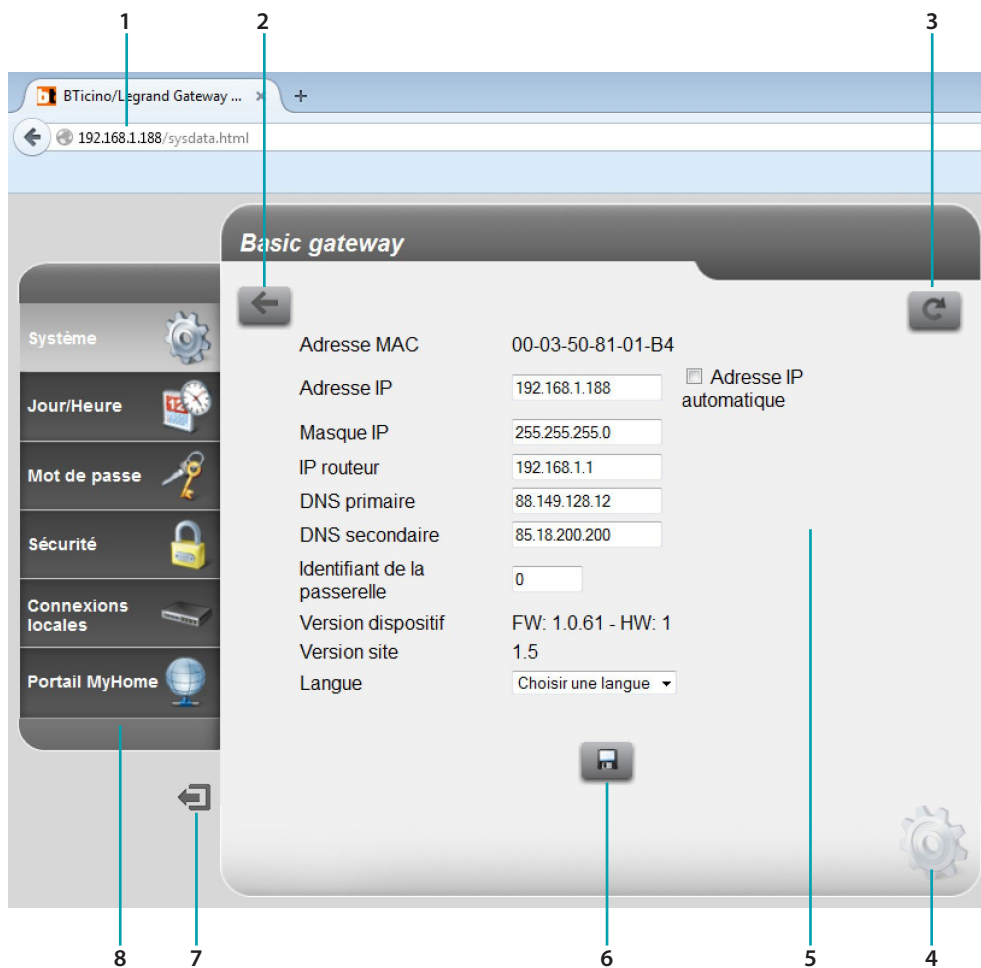
[SYSTÈME \(langue comprise\)](#)

[JOUR/HEURE](#)

[MOT DE PASSE](#)

[SÉCURITÉ](#)

[CONNEXIONS LOCALES](#)



1. Adresse du dispositif
2. Vue précédente
3. Mettre à jour
4. Icône configuration sélectionnée
5. Section de travail
6. Sauvegarder les paramètres réglés.



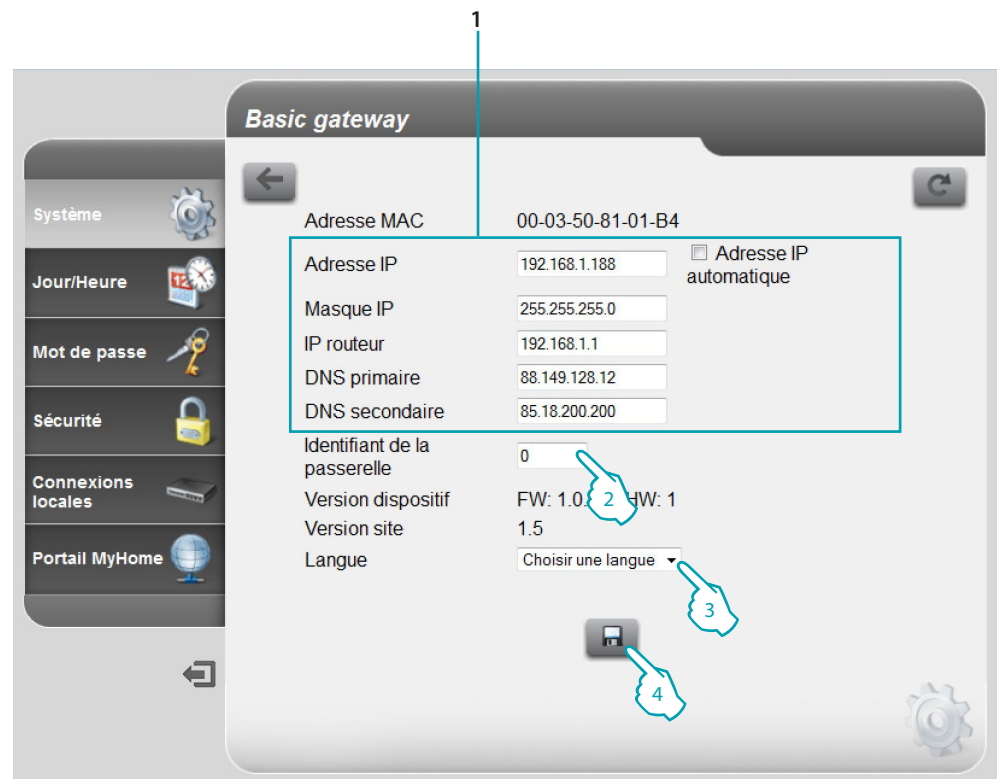
*Attention : il est nécessaire de cliquer sur ce bouton pour sauvegarder les paramètres réglés avant de changer de page.*

7. Logout
8. Pages de configuration

*Note : la page de configuration du portail MyHOME est active mais actuellement le service n'est pas disponible avec le Basic gateway.*

### Système (langue comprise)

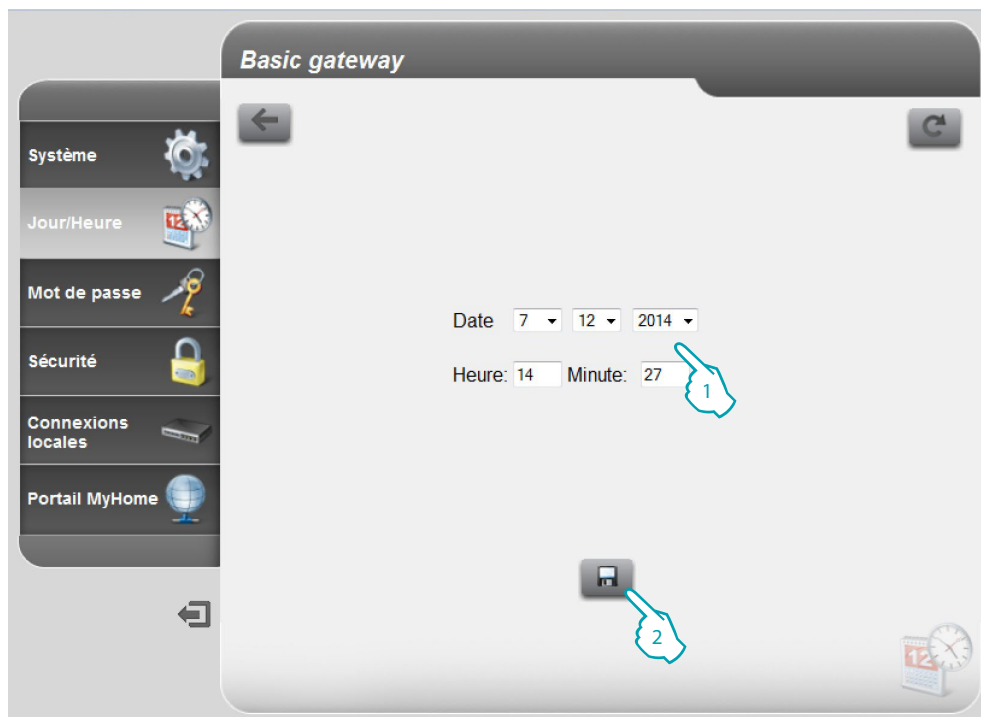
Sur cette page, il est possible de saisir les paramètres de connexion au réseau Ethernet et la langue pour les pages web et il est également possible de visualiser certaines données du dispositif. Saisir dans les différentes zones, les données de configuration.



1. Indiquer si l'adresse est de type fixe (dans ce cas, il est nécessaire de saisir les paramètres indiqués plus bas) ou de type dynamique DHCP.
  - **Adresse IP et Masque sous-réseau** : saisir les paramètres types des réseaux avec protocole TCP/IP, nécessaires à l'identification dispositif sur le réseau local.
  - **IP routeur** : saisir l'adresse IP de l'éventuel routeur. En présence d'un routeur, il est nécessaire de remplir le champ pour garantir les Services en sortie tel que l'envoi d'e-mail.
  - **DNS primaire et DNS secondaire** : saisir l'adresse IP primaire et secondaire du fournisseur d'accès à Internet (Internet Service Provider ou ISP) fournies à la signature de l'abonnement.
2. Saisir un numéro d'identification univoque par le dispositif.
3. Sélectionner la langue des Pages web.
4. Cliquer pour sauvegarder.

## Jour/heure

Sur cette page, régler la date et l'heure.

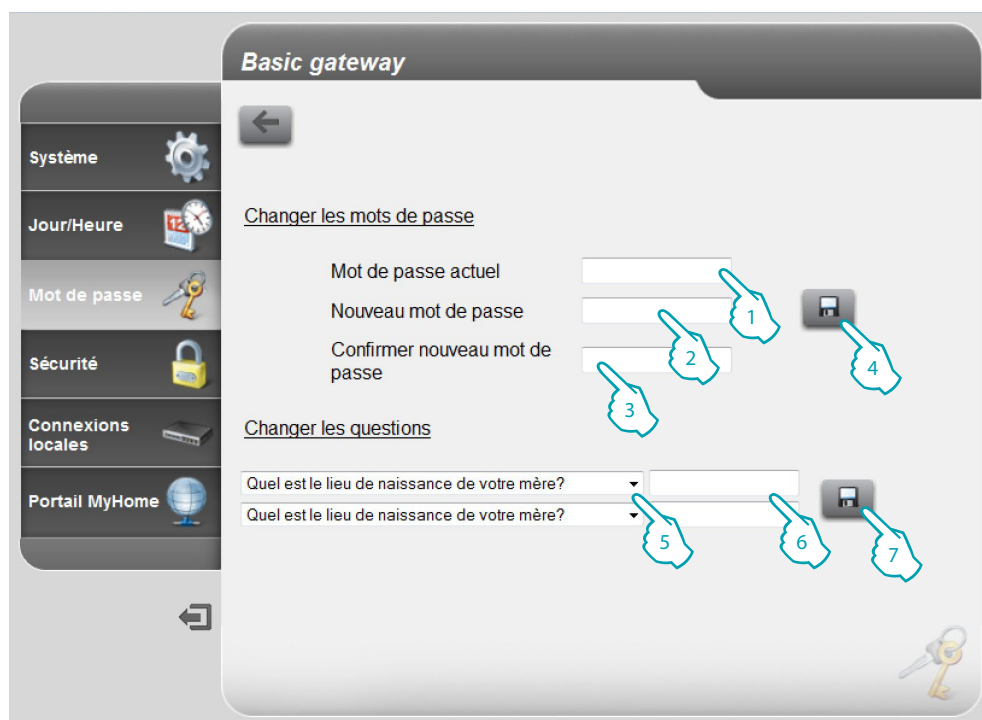


1. Saisir la date et l'heure.
2. Cliquer pour confirmer.

### Mot de passe

Cette page permet de modifier le mot de passe en en saisissant un de son choix compris entre 8 et 12 caractères.

Il est obligatoire de saisir des questions et réponses liées à la sécurité : au cas où vous perdiez votre mot de passe, il vous sera demandé de répondre à ces deux questions et le mot de passe sera réinitialisé à la valeur par défaut (basic\_gw), ce qui vous permettra de mémoriser un nouveau mot de passe.



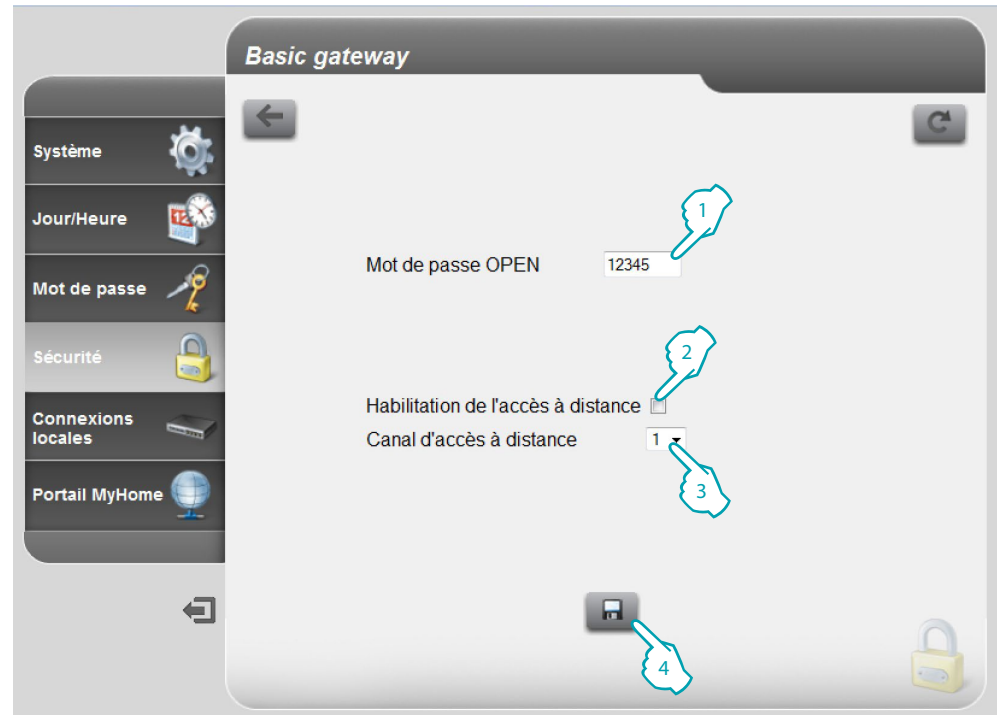
1. Saisir le mot de passe actuel.
2. Saisir un nouveau mot de passe.
3. Saisir à nouveau le mot de passe pour confirmer.
4. Cliquer pour confirmer.
5. Sélectionner les questions.
6. Indiquer les réponses.
7. Cliquer pour confirmer.



*Il est nécessaire d'indiquer les réponses aux deux questions.*

## Sécurité

Cette page permet de configurer les paramètres pour gérer l'accès à distance au dispositif.



1. Saisir le mot de passe open (par défaut 12345).
2. Habilité la possibilité d'activer/désactiver l'accès à distance au dispositif à travers un canal auxiliaire.
3. Saisir le canal auxiliaire d'activation/désactivation.
4. Cliquer pour confirmer.

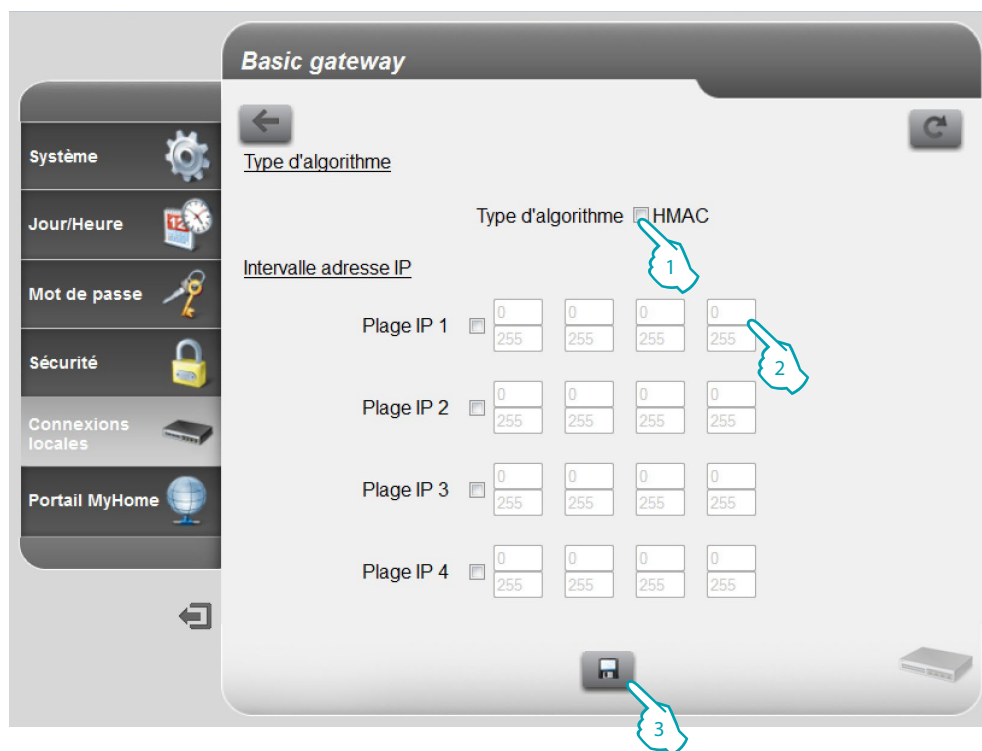


*En désactivant l'accès à distance, le dispositif n'est plus accessible.  
Le seul moyen de le réactiver est de commuter le canal auxiliaire.*



## Connexions locales

Cette page permet de décider si le dispositif/logiciel qui effectue l'authentification, utilise l'algorithme de type HMAC et de définir l'intervalle d'adresses IP qui peuvent accéder au dispositif sans utiliser le mot de passe Open.



1. Indiquer si l'algorithme d'authentification est de type HMAC.
2. Sélectionner l'intervalle d'adresses IP qui ne nécessitent pas de mot de passe Open pour l'authentification sur réseau local.
3. Cliquer pour confirmer.

## Comment résoudre les éventuels problèmes

PROBLÈME	SOLUTION
Il n'est pas possible de visualiser le dispositif dans les ressources de réseaux dans le cas d'une connexion directe au PC.	Alimenter le dispositif en maintenant enfoncée la touche Reset jusqu'à ce que le voyant clignote (le voyant clignote sur le rouge, puis devient vert et à nouveau rouge) : le dispositif est ensuite initialisé sur la base des paramètres suivants : Adresse IP : 192.168.1.5 Masque IP : 255.255.255.0 Ensuite, il est possible de se connecter au dispositif et d'en reconfigurer les paramètres.
Les pages web du dispositif ne s'affichent pas correctement.	<ol style="list-style-type: none"> <li>1. Dans les paramètres du programme de navigation, activer l'option « Visualisation compatibilité ».</li> <li>2. Effacer la chronologie du programme de navigation en veillant à avoir sélectionné l'option « Fichiers temporaires/cache ».</li> </ol>

**Note :** le dispositif a été testé avec les versions suivantes de programmes de navigation :

Internet Explorer	8.0.7601.17514
Google Chrome	37.0.2062.124 m
Safari	5.1.7
Mozilla Firefox	32.0.3
Opera	24.0.1558.64

## Appendice

### Caractéristiques techniques

Alimentation sur BUS SCS	18 – 27 Vdc
Absorption	30 mA (max)
Température de fonctionnement	5 – 40 °C

#### ASSISTANCE TECHNIQUE APRÈS-VENTE

Legrand SNC décline toute responsabilité en cas d'utilisation impropre et en cas d'installation non effectuée dans les règles de l'art conformément aux instructions du manuel d'installation du dispositif.

[www.legrand.com](http://www.legrand.com)



Legrand SNC  
128, av. du Maréchal-de-Lattre-de-Tassigny  
87045 Limoges Cedex - France  
[www.legrand.com](http://www.legrand.com)

BTicino SpA  
Viale Borri, 231  
21100 Varese  
[www.bticino.com](http://www.bticino.com)