

Spis treści

Aby rozpocząć	4
Interakcje z urządzeniem	4
Konfiguracja urządzenia	5
Wyślij konfigurację	8
Odbierz konfigurację	9
Aktualizacja firmware	10
Żądanie informacji o urządzeniu	10
Home page	11
Konfiguracje typowe	12
Konfiguracja projektu	13
Główne parametry	13
Parametry pokoju	16
Scenariusze	22
Ekran scenariuszy	22
Nowy scenariusz	23
Obiekty	26
Przykład scenariuszy	38

Aby rozpocząć

W tym podręczniku zostanie zilustrowany tryb konfiguracji urządzenia MH201 Programator scenariuszy.

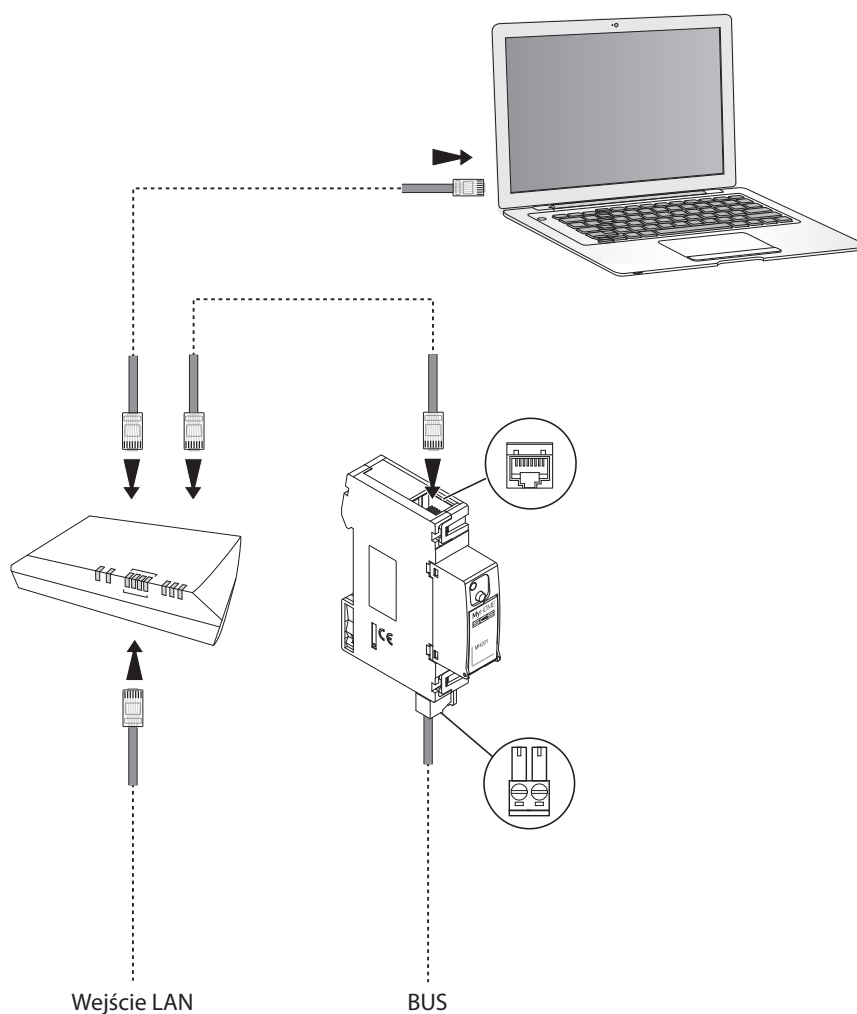
Interakcje z urządzeniem

Aby wykonać [Wyślij](#), [Odbierz konfigurację](#), [Aktualizuj firmware](#) i [Zażądaj informacji o urządzeniu](#), należy najpierw podłączyć urządzenie do komputera i upewnić się, że wybrany port jest prawidłowy.

Połącz bramkę z siecią LAN, podłączając kabel do przełącznika lub bezpośrednio do komputera, z którego chcesz dokonać konfiguracji.

Aby komunikacja mogła mieć miejsce, urządzenie musi być podłączone do magistrali.

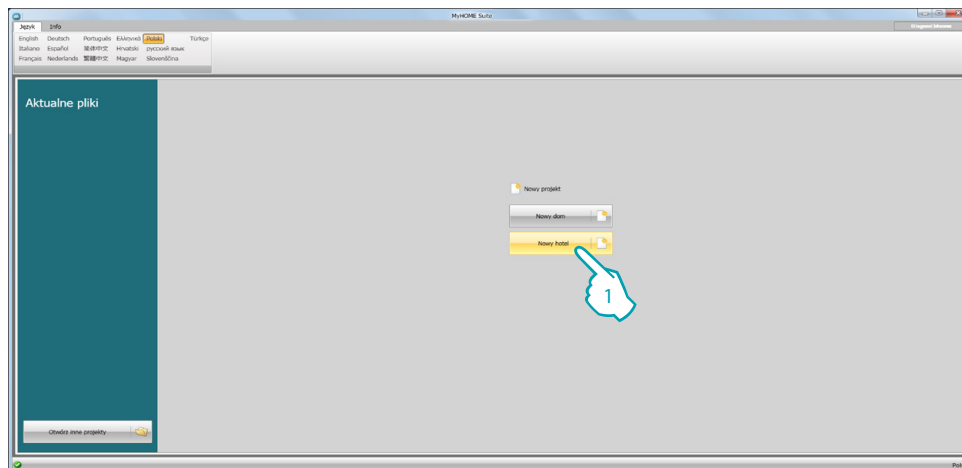
PODŁĄCZENIE DO SIECI ETHERNET



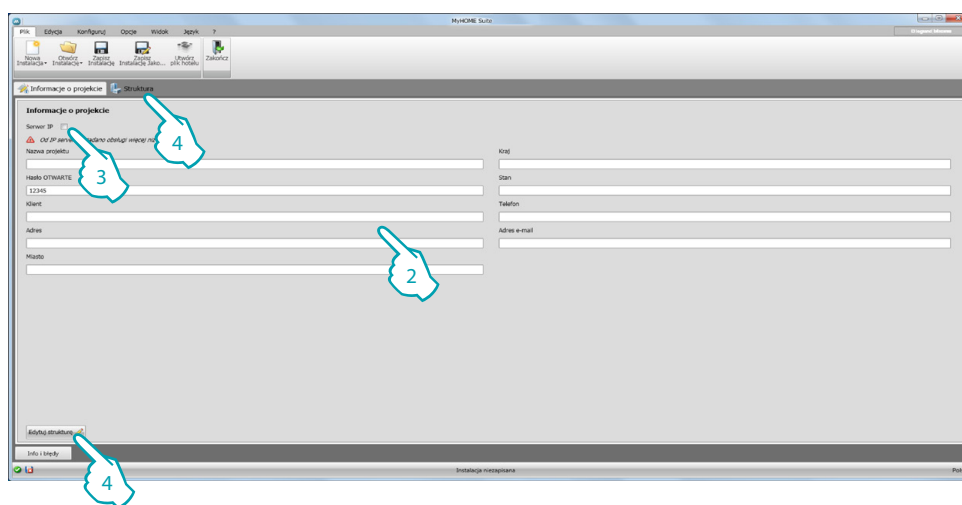
Konfiguracja urządzenia

Aby skonfigurować urządzenie możesz utworzyć nowy projekt lub zacząć od już istniejącego, zmodyfikować go i odesłać do urządzenia.

Aby uzyskać dostęp do ekranu konfiguracji oprogramowania trzeba wykonać wstępne czynności w obszarze globalnym:



1. Kliknij, aby przejść do sekcji oprogramowania dotyczącej konfiguracji systemu dla hoteli.

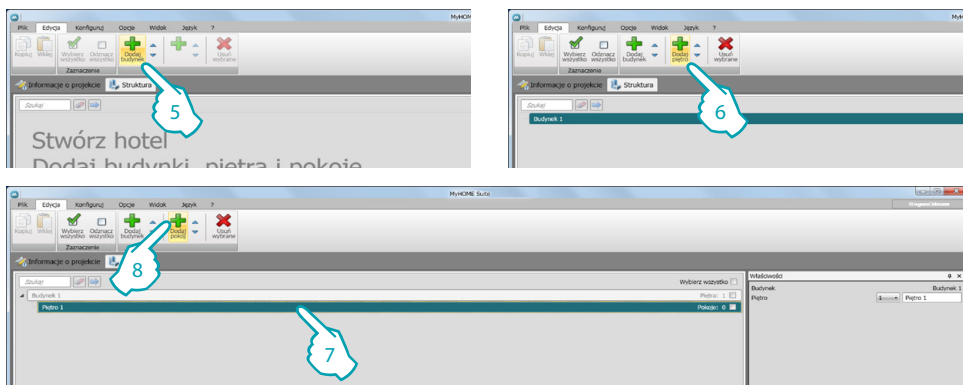


2. CoPrzed przystąpieniem do tworzenia struktury wypełnij pola, które uznasz za stosowne.



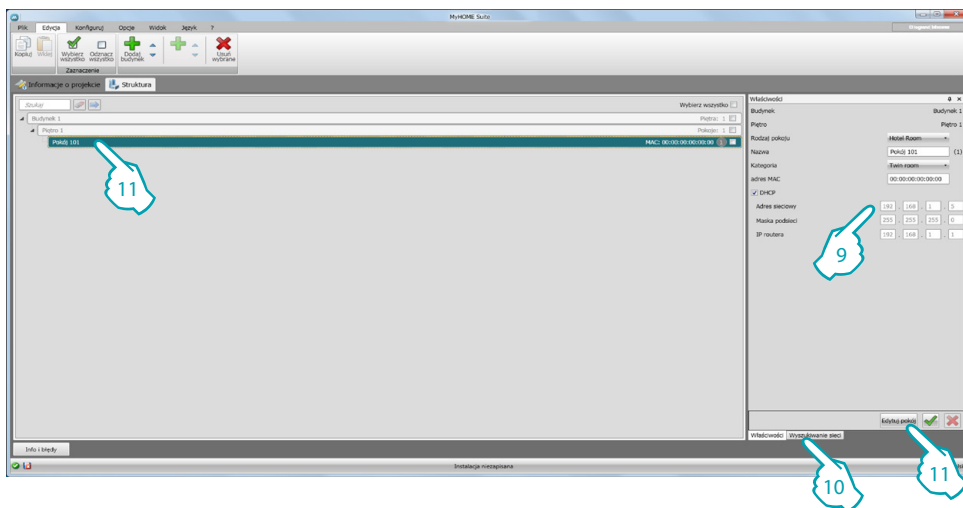
Wprowadź do odpowiedniego pola hasło domyślne dla wszystkich MH201 hoteli.

3. Jeśli Twój projekt przewiduje łączną liczbę pokoi i obszarów ogólnodostępnych powyżej 100 konieczne jest ustawienie IP Serwera F458.
4. Kliknij, aby stworzyć strukturę hotelu.

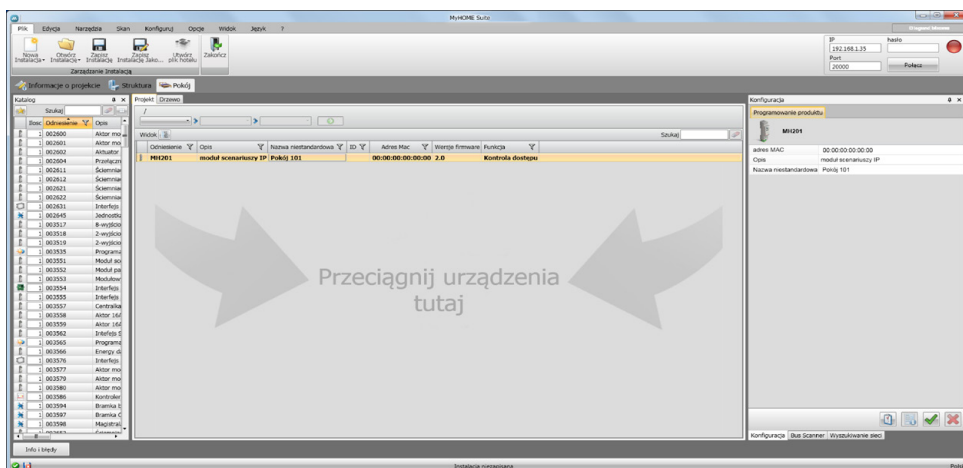


5. Dodaj budynek.
6. Dodaj piętra, które składają się na budynek.
7. Wybierz piętro.
8. Dodaj pokój.

Dla każdego utworzonego pokoju oprogramowanie automatycznie ustawia urządzenie MH201

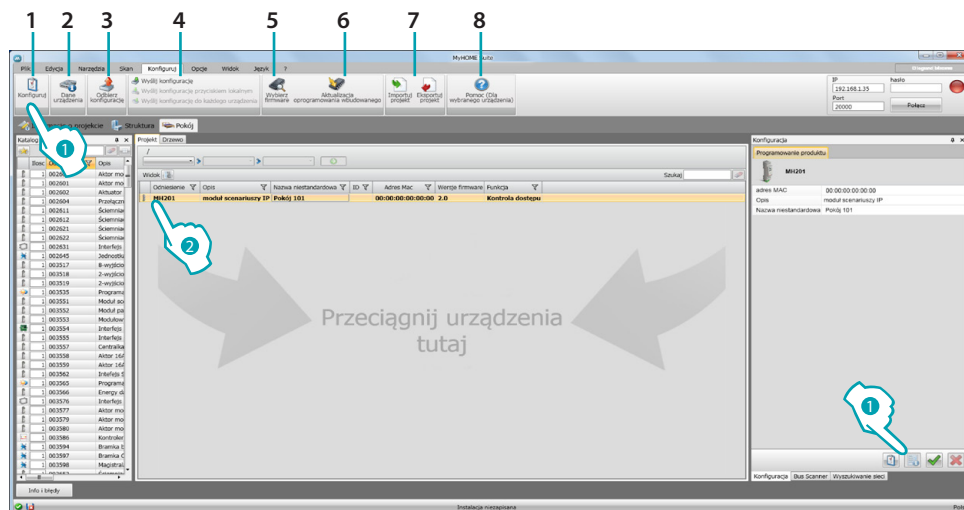


9. Jeśli znasz Adres Mac urządzenia, które jest obecne w pokoju, skonfiguruj je ręcznie.
10. Jeśli znasz adres Mac urządzenia, wyszukaj go w sieci i przeciągnij do pokoju.
11. Kliknij, aby wejść do pokoju lub kliknij dwukrotnie nazwę pokoju w strukturze.



Możesz teraz zarządzać urządzeniem w sekcji **Konfiguruj** za pomocą odpowiednich przycisków.

Menu pliku



1. Otwiera określony obszar konfiguracji urządzenia
2. Żądanie informacji o urządzeniu
3. Odbiór konfiguracji od podłączonego urządzenia
4. Wysyłanie konfiguracji do podłączonego urządzenia
5. Wybór oprogramowania (firmware) dla urządzenia
6. Aktualizacja firmware urządzenia (pojawia się dopiero po wybraniu firmware)
7. Importuj projekt
Eksportuj projekt
Aby zaimportować lub wyeksportować projekt konfiguracyjny utworzony w określonym obszarze, wybierz urządzenie i kliknij odpowiedni klawisz.
8. Otwiera pomoc dla wybranego urządzenia.

W celu interakcji z urządzeniem wybierz je i kliknij przyciski odpowiadające funkcji, którą chcesz wykonać.

Aby przejść do określonego obszaru konfiguracji urządzenia, kliknij **Konfiguruj** (1) lub kliknij dwukrotnie urządzenie (2)

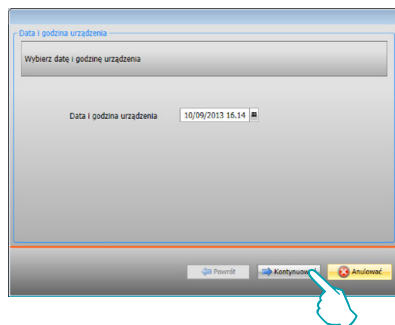
Wyślij konfigurację

Po zakończeniu i zapisaniu programowania należy wysłać konfigurację do urządzeń.

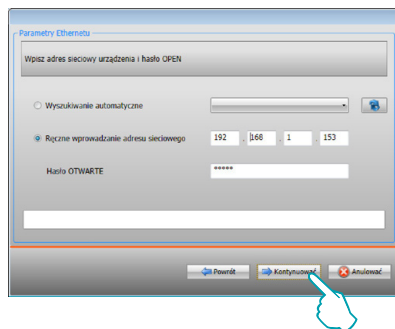
Procedura:

1. Podłącz urządzenie do PC za pośrednictwem sieci Ethernet
2. W pasku narzędzi **Konfiguruj** wybierz pozycję **Wyślij konfigurację**.

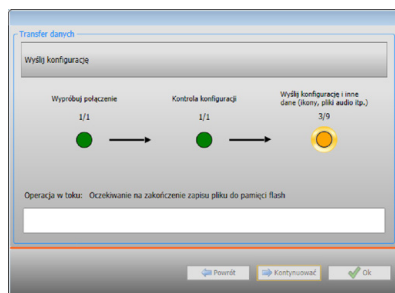
Pojawia się ekran, na którym należy ustawić datę i godzinę.



3. Wybierz **Kontynuować** i wprowadź adres urządzenia:



4. Po wybraniu **Kontynuować** konfiguracja zostaje przesłana do urządzenia.

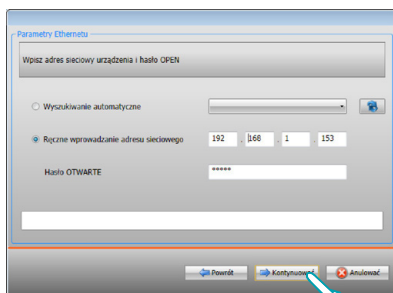


Odbierz konfigurację

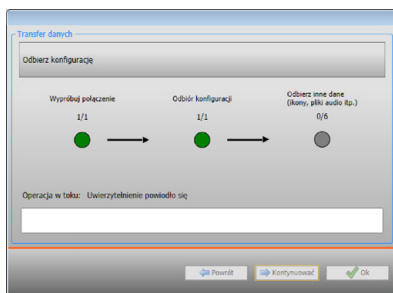
Pozwala na odbiór aktualnej konfiguracji urządzenia; po uzyskaniu możesz ją zmodyfikować, zapisać w pliku i wysłać do urządzenia

Procedura:

1. Podłącz urządzenie do PC za pośrednictwem sieci Ethernet.
2. W pasku narzędzi **Konfiguruj** wybierz pozycję **Odbierz konfigurację**.
3. Wpisz adres urządzenia:



4. Po wybraniu **Kontynuować** uruchamia się procedura odbioru konfiguracji.



Aktualizacja firmware

Umożliwia aktualizację firmware urządzenia.

Procedura:

- Podłącz urządzenie do PC.
- Wybierz z rozwijanego menu **Konfiguruj** pozycja **Wybierz firmware**.
Otworzy się okno wyszukiwania folderu zawierającego plik firmware z rozszerzeniem .fwz.
- Wybierz plik i kliknij **Otwórz**, aby kontynuować.
- Wybierz pozycję **Aktualizacja oprogramowania wbudowanego**, aby kontynuować.

Odnosnie do procedury połączenia przeczytaj paragraf [Wyślij konfigurację](#).

Żądanie informacji o urządzeniu

Umożliwia wyświetlenie niektórych informacji o urządzeniu podłączonym do PC.

Procedura:

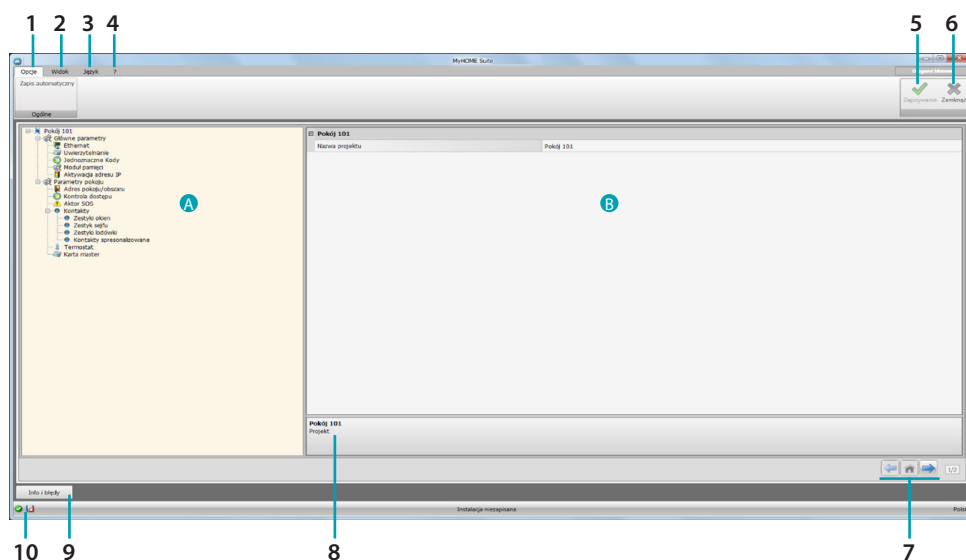
- Podłącz urządzenie do PC.
- Wybierz z rozwijanego menu **Konfiguruj** pozycja **Dane urządzenia**.

Odnosnie do procedury połączenia przeczytaj paragraf [Wyślij konfigurację](#).

Po kliknięciu „Kontynuować” zostaje wyświetlony ekran zawierający charakterystyki sprzętowe i oprogramowania.

Home page

Po wejściu do programu pojawia się ekran początkowy, na którym znajdują się wszystkie parametry konfiguracji. Ekran składa się zasadniczo z dwóch stref: po lewej stronie (A) znajdują się parametry i funkcje do skonfigurowania w formie struktury drzewa. W zależności od dokonanego wyboru w sferze po prawej stronie (B) zostają wyświetlone pola danych do wybrania lub wprowadzenia.



1. Opcje.



Włącz automatyczny zapis

2. Widok.



Pokaż/ ukryj skonfigurowane obiekty





Wyświetla/ukrywa obszary Info i błędy



Powrót do ustawień domyślnych

3. Język.

Wybór języka interfejsu oprogramowania

4. Wyświetla ikony Pomocy (Podręcznik oprogramowania)  oraz informacje o oprogramowaniu .

5.  Zapisz projekt.

6.  Zamyka i wraca do obszaru globalnego.

7. Przyciski do poruszania się między stronami.



Przechodzenie między stronami konfiguracji



Przejdźcie do strony głównej

8. Opis funkcji.

9. Otwiera obszar, który wyświetla ewentualne komunikaty informacyjne i komunikaty o błędach.






10. Wyświetlanie zapisu pliku oraz ścieżki zapisu.

Konfiguracje typowe

Ta sekcja opisuje konfiguracje wspólne dla kilku funkcji.

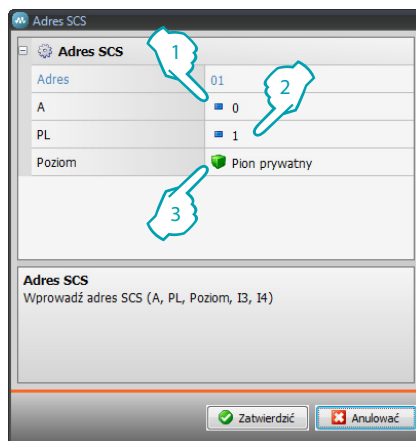
Wprowadzanie obiektów/stron

Zarządzanie obiektami

	Dodaj obiekt
	Usuń obiekt
	Usuń wszystkie obiekty
	Przesuń obiekt do góry
	Przesuń obiekt w dół


Po dodaniu obiektu aktywuje się maska do wprowadzenia jego danych charakterystycznych.

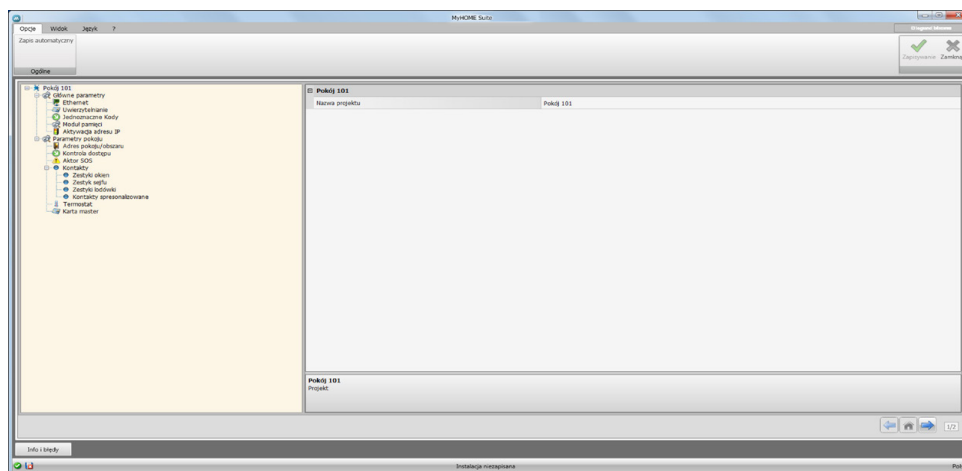
Wprowadzenie adresu SCS



1. Wprowadzić wartość konfiguratora pomieszczenia A (0 – 10; GEN, AMB, GR).
2. Wprowadzić wartość konfiguratora punktu światła PL (numer zależy od funkcji).
3. Wybrać poziom: Pion prywatny lub Magistrała lokalna, w drugim przypadku wprowadzić także wartości I3, I4.

Konfiguracja projektu

W tej sekcji można skonfigurować parametry urządzenia, a następnie za pomocą przycisku  wejść na ekran tworzenia scenariuszy.



Wprowadzić do poszczególnych stref dane Konfiguracji.

Główne parametry

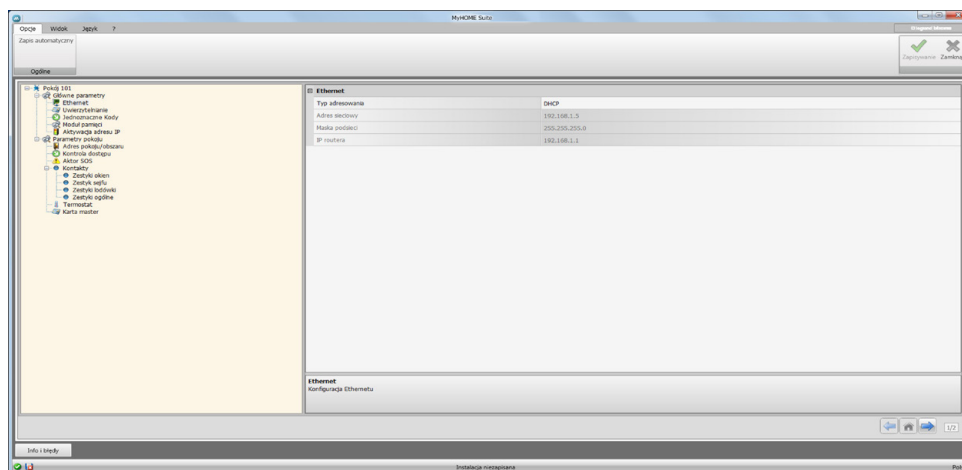
W tej sekcji można skonfigurować parametry techniczne dla połączenia sieciowego.

Ethernet

Na tym ekranie można wprowadzić parametry połączenia z siecią Ethernet.



Zanim się zmieni wartości domyślne, należy skontaktować się z administratorem sieci. Nieprawidłowe wartości powodują brak aktywacji usługi, jak również błędy komunikacyjne innych urządzeń sieciowych.

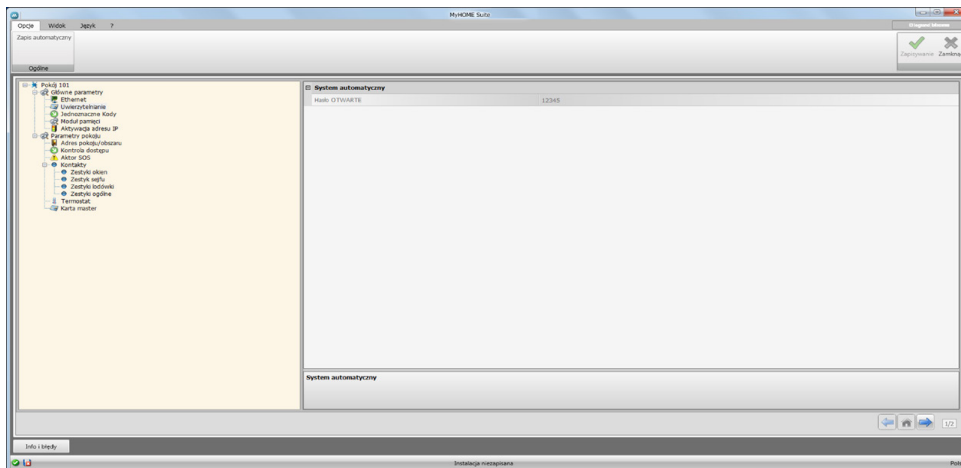


Konfiguracja:

- **Typ adresowania:** wybrać, czy adres jest typu stałego (w tym przypadku należy wprowadzić niżej podane parametry) lub typu dynamicznego DHCP.
- **Adres IP i Maska podsieci:** wprowadzić parametry typowe dla sieci z protokołem TCP/IP, niezbędne do identyfikacji urządzenia w sieci lokalnej.
- **IP routera:** wprowadź adres IP dowolnego routera.

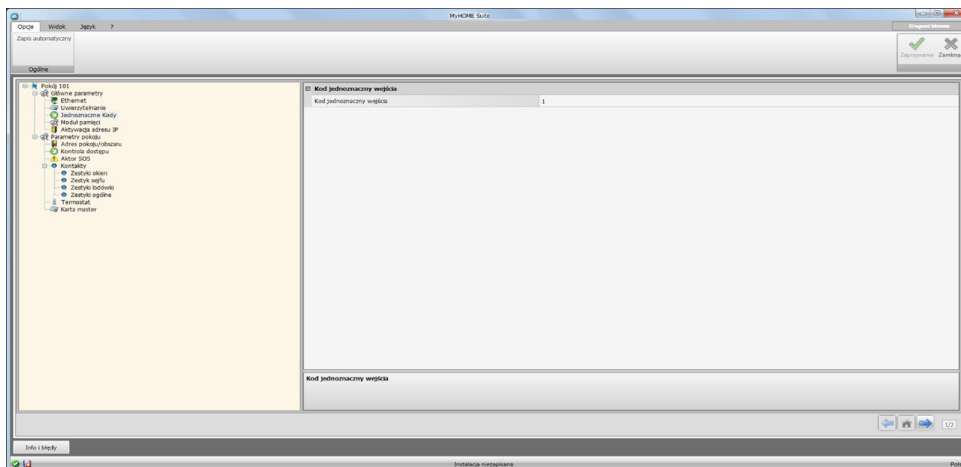
Uwierzytelnianie

Na tym ekranie można wyświetlić **wcześniej ustawione** hasło (domyślne 12345), aby połączyć się z urządzeniem.



Jednoznaczne kody

Na tym ekranie można skonfigurować jednoznaczny identyfikator urządzenia.

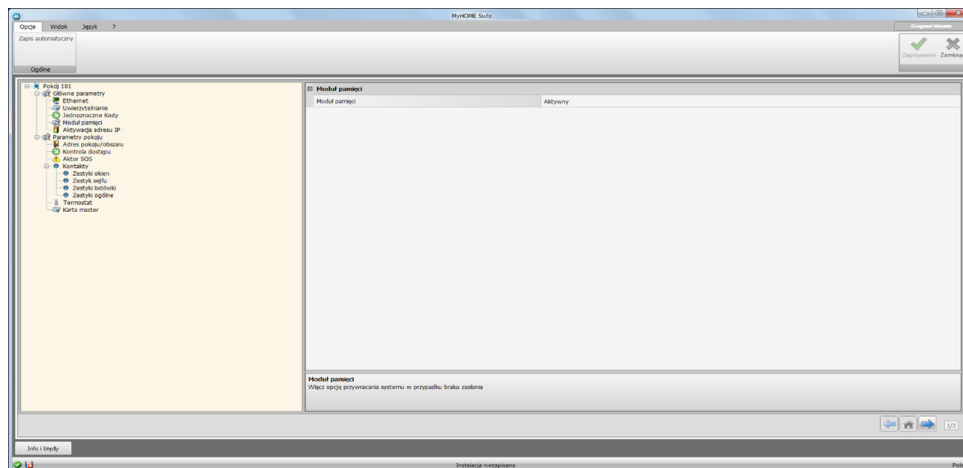


Konfiguracja:

- **Kod jednoznaczny wejścia:** wpisz jednoznaczny numer identyfikacyjny dla urządzenia.

Moduł pamięci

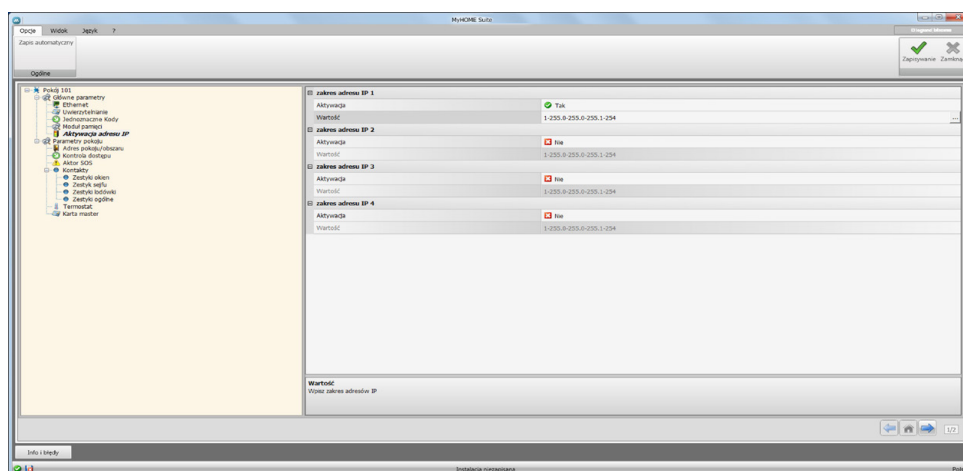
Oprócz innych funkcji MH201 może również pracować jako moduł pamięci. Po aktywacji tej funkcji w przypadku braku zasilania MH201 zachowa w pamięci stan połączonych z nim urządzeń i go wznowi po powrocie napięcia w sieci.




- **Moduł pamięci:** Włącz/wyłącz przywracanie stanu systemu.

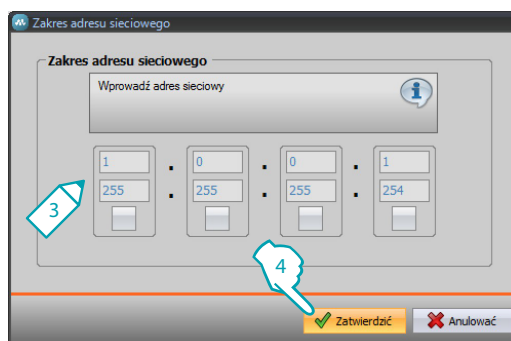
Aktywacja adresu IP

W tym oknie można wprowadzić do 4 zakresów adresów IP uprawnionych do łączenia się z urządzeniem bez konieczności identyfikacji poprzez hasło OPEN.



Procedura:

1. Włączyć zakres adresów IP.
2. Kliknąć klawisz .



3. Wpisz zakres adresów IP.
4. Zatwierdzić.

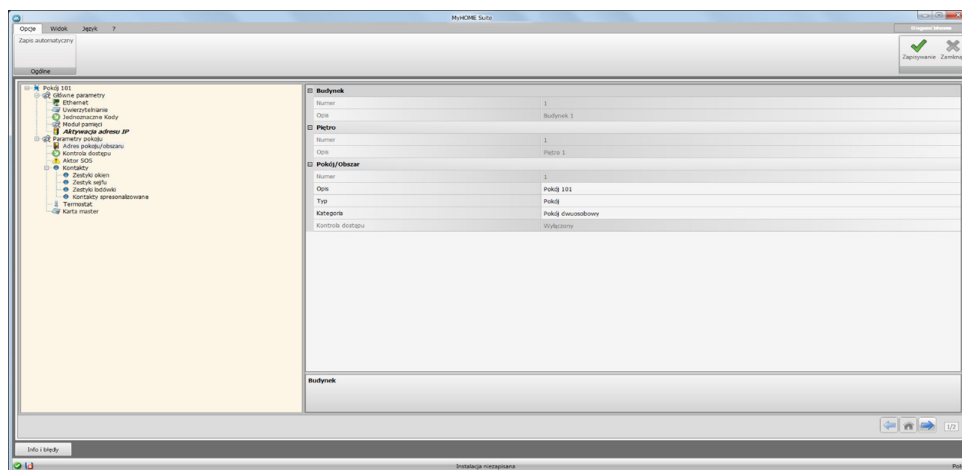
Parametry pokoju

Konfiguracja systemu dla hotelu przewiduje, że instalacja każdego pokoju lub obszaru ogólnodostępnego jest połączona z systemem poprzez moduł scenariuszy IP MH201, należy więc prawidłowo skonfigurować wszystkie odnośne funkcje.

Ustawienia adresu i typu **Pokoju/obszaru** będą wykorzystane przez oprogramowanie nadzoru HotelSupervision do jego identyfikacji.

Adres pokoju/obszaru

W kompleksie hotelowym pokój (lub obszar ogólnodostępny) identyfikowany jest przez wskazanie budynku, piętra i numeru, można także wpisać spersonalizowany opis.

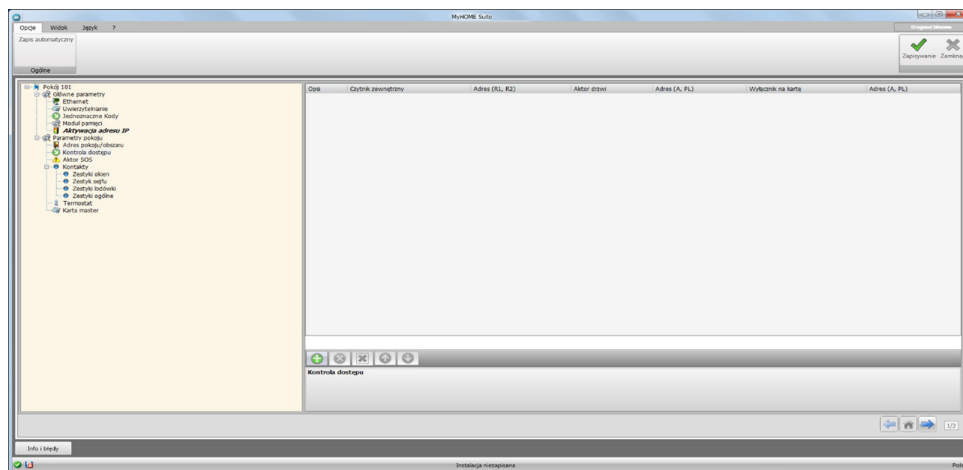


Konfiguracja:

- **Budynek i Piętro:** pola nie są edytowalne, ponieważ zostały ustawione w obszarze ogólnodostępnym oprogramowania.
- **Pokój/obszar:** Wybierz typ: pokój, obszar ogólnodostępny. Wybierz kategorię spośród proponowanych. W przypadku obszaru ogólnodostępnego ustaw, czy dostęp do obszaru jest płatny.

Kontrola dostępu

Punkt dostępu do pokoju może być zorganizowany różnymi sposobami w zależności od wymagań; urządzenia, które go charakteryzują muszą być ustawione na tym ekranie.



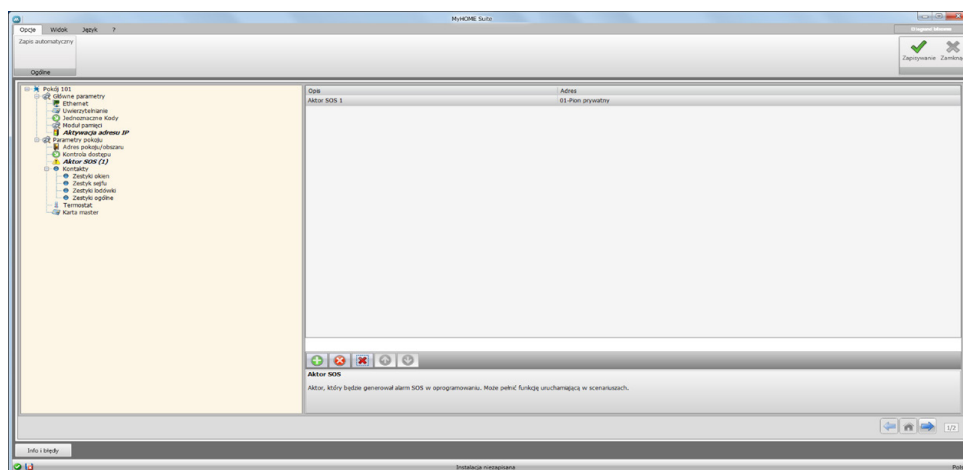
Możesz wprowadzić do 8 wejść.

Konfiguracja:

- **Czytnik zewnętrzny:** włącza ewentualną obecność czytnika zewnętrznego i przypisuje mu właściwy adres (R1, R2: od 1 do 99).
- **Aktor drzwi:** można zainstalować aktora do elektrycznego otwierania drzwi, w tym przypadku włącz obecność i adres SCS tego urządzenia (A, PL).
- **Wyłącznik na kartę:** włącz obecność ewentualnego wyłącznika na kartę w pokoju i wskaż adres (A, PL musi się równać R1,R2 czytnika).

Aktor SOS

W każdym pokoju można zainstalować do 3 aktorów, które będą generować różnego rodzaju alarmy w wyniku zdarzeń (na przykład zadziałanie na przycisk alarmowy kabiny prysznicowej) i będą sygnalizowane jako alarmy SOS przez oprogramowanie zarządzania HotelSupervision.



Konfiguracja:

- **Opis i Adres:** wprowadź niestandardową nazwę i adres instalacyjny aktora

Kontakty

W tej sekcji można skonfigurować kontakty do sygnalizowania określonych zdarzeń lub aktywacji scenariuszy lub automatyki itp.

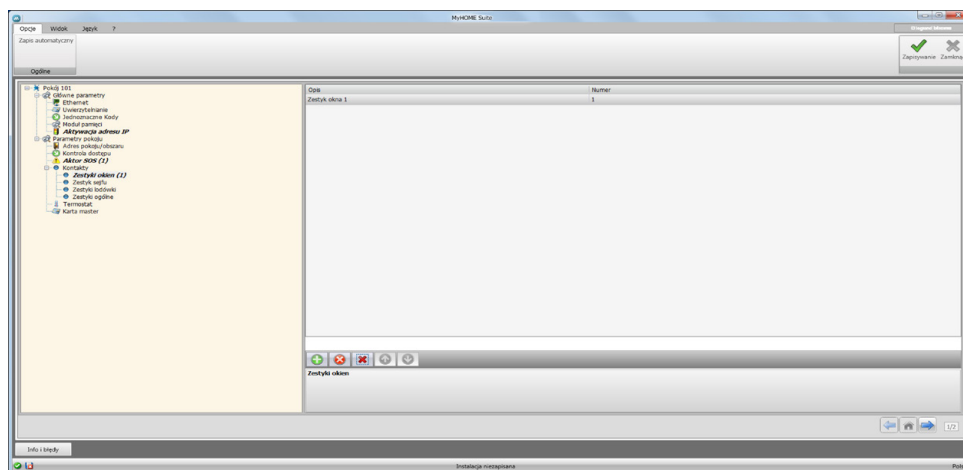
Kontakty mogą być dwojako rodzaju: te które generują sygnalizację na podstawie typu (np. zestyk okna, który generuje sygnalizację **Info**, czyli automytyczny reset, gdy zestyk wraca do stanu domyślnego) lub sygnalizację dostosowywalne do Twoich potrzeb (przykład: zestyk spersonalizowany, typ **Okno**, który generuje sygnalizację **Ostrzeżenie** z resetem przez oprogramowanie.



interfejs stykowy do generowania sygnału musi być odpowiednio skonfigurowany za pomocą trybu "Kontakt"

ZESTYKI OKIEN

Na tym ekranie można wprowadzić do 3 zestyków okna. Ten typ generuje sygnał w momencie otwarcia okna, który jest automatycznie resetowany po jego zamknięciu.

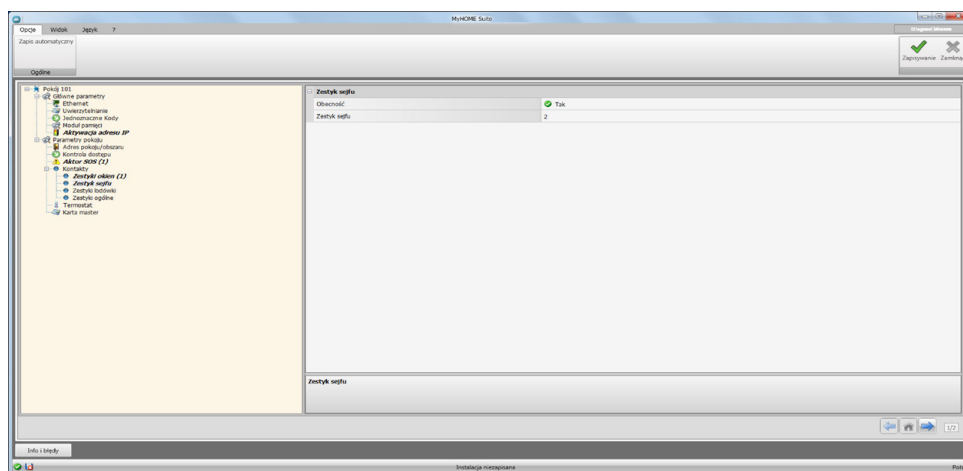


Konfiguracja:

- **Numer:** wprowadź numer identyfikacyjny zestyku w instalacji.

ZESTYK SEJFU

Na tym ekranie można zdefiniować zestyk sejfu. Jeśli sejf zostanie otwarty po upływie 3 minut od wyjścia gościa z pokoju, ten rodzaj generuje sygnał, który będzie mógł być zresetowany tylko przez oprogramowania.



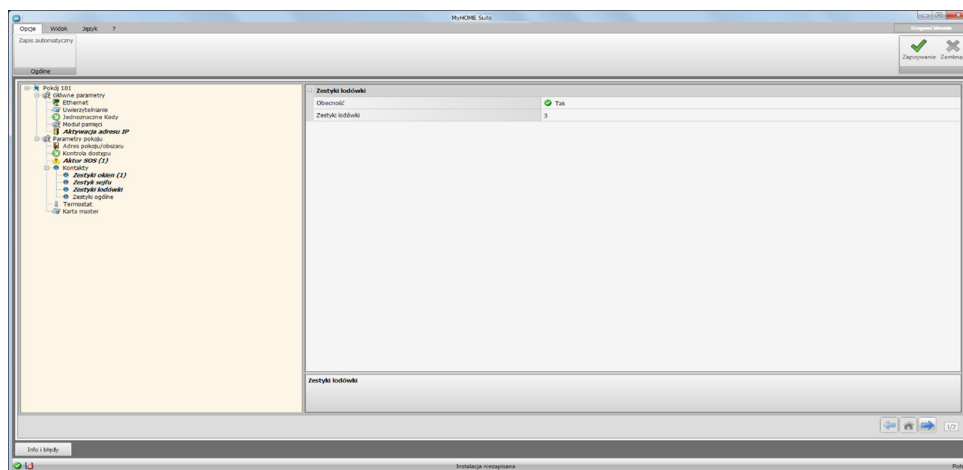
Konfiguracja:

- **Obecność:** ustaw, czy zestyk jest obecny w pokoju.
- **Zestyk sejfu:** wprowadź numer identyfikacyjny zestyku w instalacji.

ZESTYKI LODÓWKI

Na tym ekranie można zdefiniować zestyk lodówki. Jeśli lodówka zostanie otwarta po upływie 3 minut od wyjścia gościa z pokoju, ten rodzaj generuje sygnał, który zostanie zresetowany podczas zamykania.

Sygnały wygenerowane przez ten zestyk oraz zestyk sejfów będą zarejestrowane w rejestrze zdarzeń oprogramowania nadzoru.



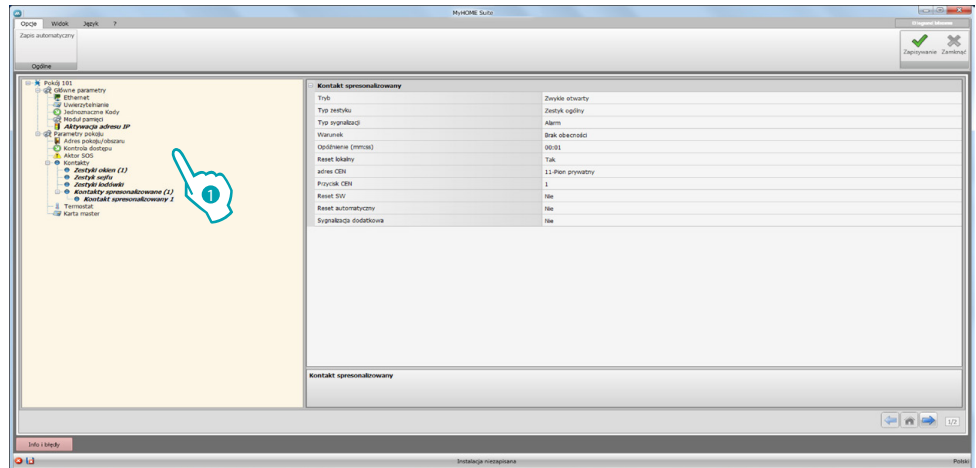
Konfiguracja:

- **Obecność:** ustaw, czy zestyk jest obecny w pokoju.
- **Zestyk lodówki:** wprowadź numer identyfikacyjny zestyku w instalacji.




KONTAKTY SPERSONALIZOWANE

Na tym ekranie możesz wprowadzić kontakty i w zależności od typu skonfigurować parametry, które wpłyną na sygnalizację wyświetlaną w oprogramowaniu nadzoru. Ten typ kontaktów może być także użyty jako warunek **STARTU w tworzeniu scenariuszy**.

Wprowadź kontakt, przypisz mu numer identyfikacyjny, po określeniu adresu kontaktu wybierz go w strukturze drzewa (1), aby skonfigurować szczegóły.



Konfiguracja:

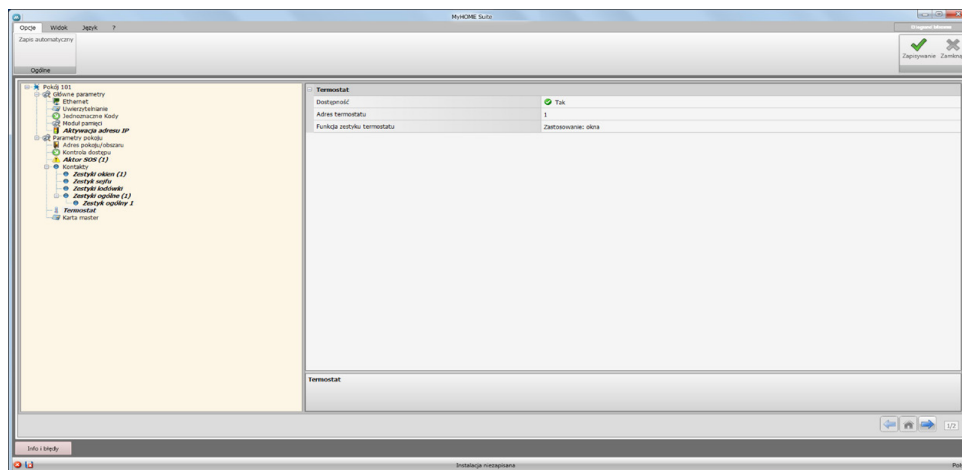
- **Tryb:** wybierz domyślny stan kontaktu między zwykle otwarty i zwykle zamknięty.
- **Typ zestyku:** wybierz typ, który identyfikuje zestyk i, a następnie przedstawienie graficzne sygnalizacji pokazanej w oprogramowaniu nadzoru.
- **Typ sygnalizacji:**
 - **Info:** wytwarza sygnał , którego nie należy traktować jako alarm, lecz przydatne monitorowanie. Reset jest automatyczny i jest wykonywany, gdy zestyk wraca do stanu domyślnego. Nie pozostawia śladu w rejestrze zdarzeń oprogramowania nadzoru.
 - **Ostrzeżenie:** wytwarza sygnalizację , której pojawienie należy traktować jako ostrzeżenie. Reset jest konfigurowalny (patrz następne parametry). Sygnalizacja zostaje zapisana w rejestrze zdarzeń oprogramowania nadzoru.
 - **Alarm:** wytwarza ostrzeżenie dźwiękowe i sygnalizację , której pojawienie należy traktować jako alarm. Reset jest konfigurowalny (patrz następne parametry). Sygnalizacja zostaje zapisana w rejestrze zdarzeń oprogramowania nadzoru.

Poniższe ustawienia są aktywne tylko dla ostrzeżeń i alarmów.

- **Warunek:** warunek, który wysła sygnalizację:
 - **Zawsze:** brak warunku, wysłanie ma miejsce w każdym przypadku
 - **Obecność:** wysłanie ma miejsce, gdy karta jest włożona do wyłącznika na kartę
 - **Brak obecności:** wysłanie ma miejsce, gdy karta nie jest włożona do wyłącznika na kartę
- **Opóźnienie:** możesz ustawić czas jaki upłynie między odczytaniem karty a włożeniem jej do wyłącznika bez wysyłania sygnalizacji wskutek zmiany stanu tego zestyku lub czas, który upłynie od wyjęcia karty, gdzie zestyk może być otwarty i zamknięty bez wysyłania sygnału wskutek zmiany stanu tego zestyku.
- **Reset lokalny:** Możesz ustawić polecenie CEN (adres i przycisk), aby wykonać lokalny reset sygnału.
- **Reset przez oprogramowanie:** możesz włączyć możliwość resetowania sygnalizacji przez oprogramowanie nadzoru
- **Reset automatyczny:** możesz włączyć reset sygnalizacji, gdy zestyk wraca do stanu domyślnego.
- **Sygnalizacja dodatkowa:** możesz włączyć miganie czytnika, gdy jest aktywna sygnalizacja.

Termostat

W pokoju może być jeden lub więcej termostatów; na tym ekranie możesz skonfigurować jeden z nich, aby wykorzystać funkcję stanu zestyku lokalnego.

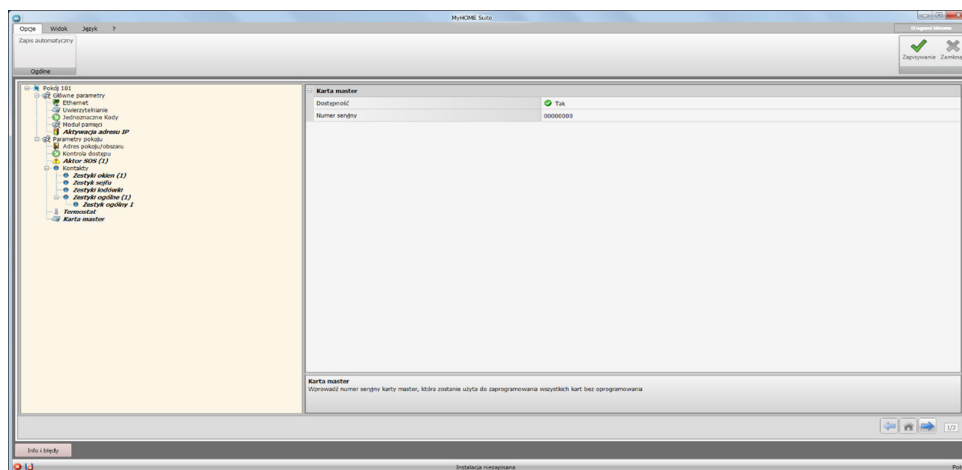


Konfiguracja:

- **Dostępność:** ustaw dostępność, aby wykorzystać funkcję
- **Adres termostatu:** ustaw adres termostatu
- **Użycie zestyku termostatu:** Ustaw użycie zestyku, a następnie przedstawienie graficznej sygnalizacji pokazanej w oprogramowaniu nadzoru.

Karta master

Na tym ekranie możesz ustawić dostępność Karty Master, która umożliwi programowanie innych kart dla gości pokoju bez oprogramowania zarządzającego (można użyć tej samej Karty Master do wszystkich pokoi).



Konfiguracja:

- **Dostępność:** ustaw dostępność Karty Master
- **Numer Seryjny:** wprowadź numer seryjny karty zaprogramowanej jako master

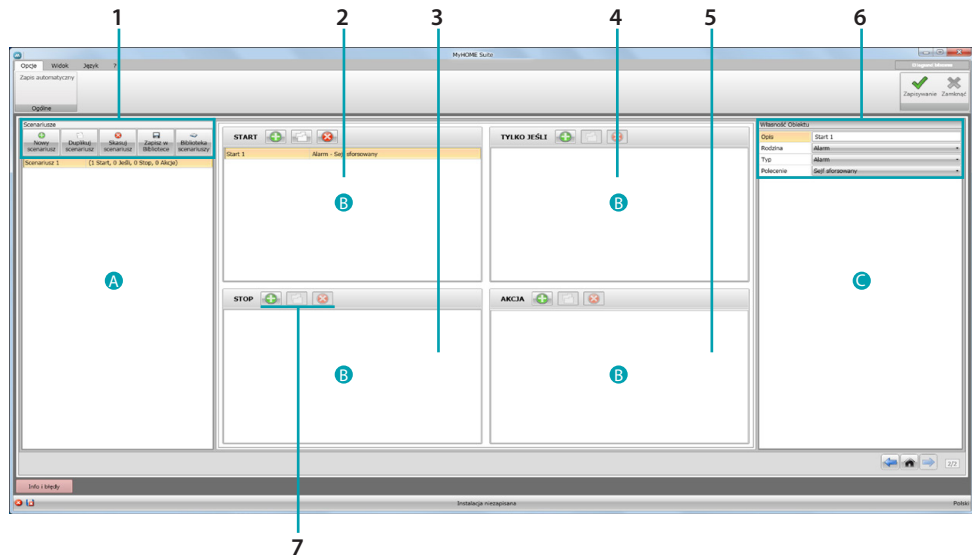
Kliknij przycisk , aby wejść do obszaru scenariuszy.

Scenariusze

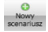




W tej sekcji można tworzyć scenariusze mniej lub bardziej złożone, zawierające zdarzenia, które mają miejsce w pokoju hotelowym. Możesz także wywołać scenariusze utworzone za pomocą poleceń (skonfigurowane M=CEN) lub przez oprogramowanie nadzoru.

Ekran scenariuszy

Ekran dzieli się zasadniczo na 3 główne strefy: w strefie (A) możesz zarządzać scenariuszami i zapisać je w bibliotece, w strefie (B) znajdują się pola, gdzie możesz wstawiać obiekty, które po odpowiednim skonfigurowaniu (C) utworzą scenariusz.



1. Scenariusze.

	Nowy scenariusz: stwórz nowy scenariusz
	Duplikuj scenariusz: duplikuj scenariusz istniejący
	Skasuj scenariusz: skasuj wybrany scenariusz
	Zapisz w bibliotece: zapisz utworzony scenariusz w bibliotece, będziesz go mógł wykorzystać do innych projektów
	Biblioteka scenariuszy: otwiera bibliotekę gdzie w folderach są przechowywane poprzednio zapisane scenariusze.

2. Pole wprowadzania START

W tym polu możesz wprowadzać obiekty, aby określić zdarzenie/-a, które uaktywnią scenariusz.

3. Pole wprowadzania STOP.

W tym polu możesz wprowadzać obiekty, aby określić zdarzenie, które zablokuje sekwencję akcji obecną w polu **AKCJA**.

Uwaga: zdarzenia ustawione w polu **STOP** zatrzymują realizację scenariusza; działania już wykonane nie ulegają zmianie, te, które nie zostały jeszcze przeprowadzone nie będą miały miejsca, a działania, które zostały uruchomiane przed poleceniem zatrzymania (stop) i mają polecenie czasowe, jednak dokończą swój cykl.

4. Pole wprowadzania TYLKO JEŚLI

W tym polu możesz wprowadzić obiekty, aby określić stan, który jest ograniczeniem do wykonania scenariusza.

5. Pole wprowadzania AKCJA.




W tym polu możesz wprowadzić obiekty, aby zdefiniować akcję lub sekwencję akcji do wykonania.

6. Własność obiektu

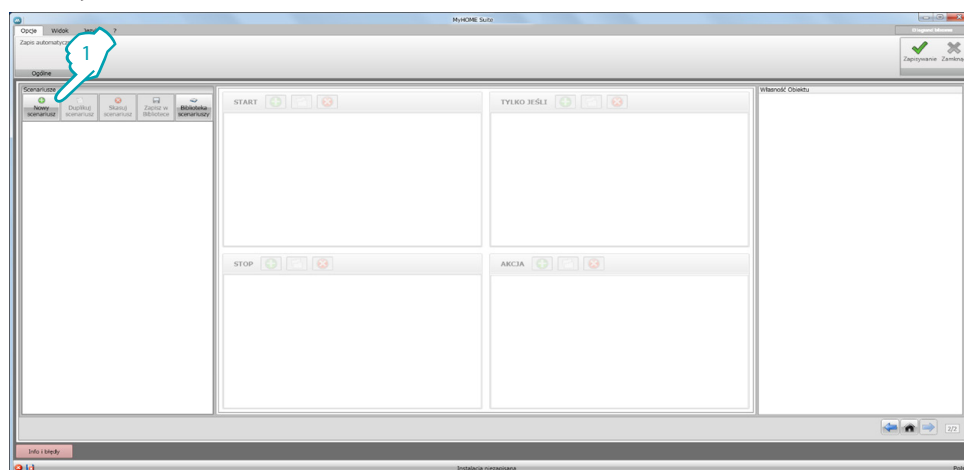
W tym oknie możesz skonfigurować wprowadzony obiekt.

<input type="text" value="Opis Start 1"/>	Opis obiektu
<input type="text" value="Rodzina Alarm"/>	Rodzina
<input type="text" value="Typ Alarm"/>	Typ (tylko dla niektórych obiektów)
<input type="text" value="Polecenie Self sforsowany"/>	Polecenie, które wykonuje obiekt (działanie różni się w zależności od pola wprowadzenia)

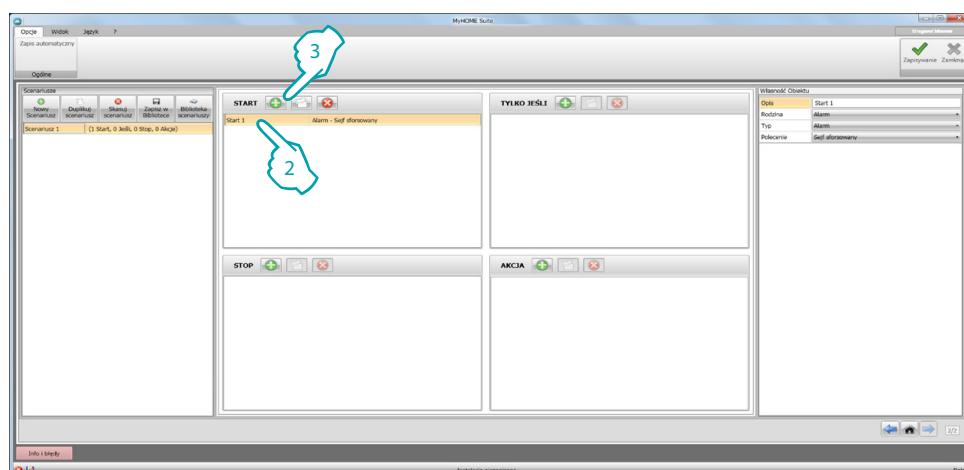
7. Dla każdego pola wprowadzenia możesz:

	Dodać obiekt
	Duplikować obiekt
	Skasować obiekt

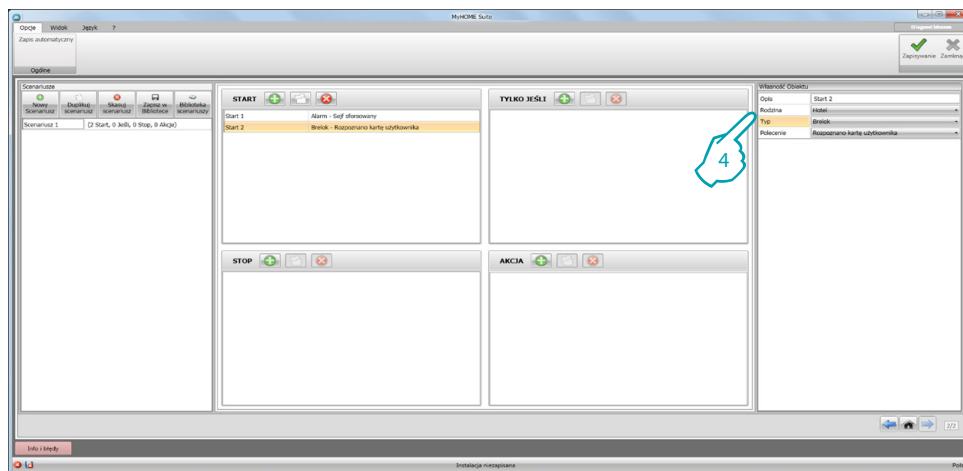
Nowy scenariusz



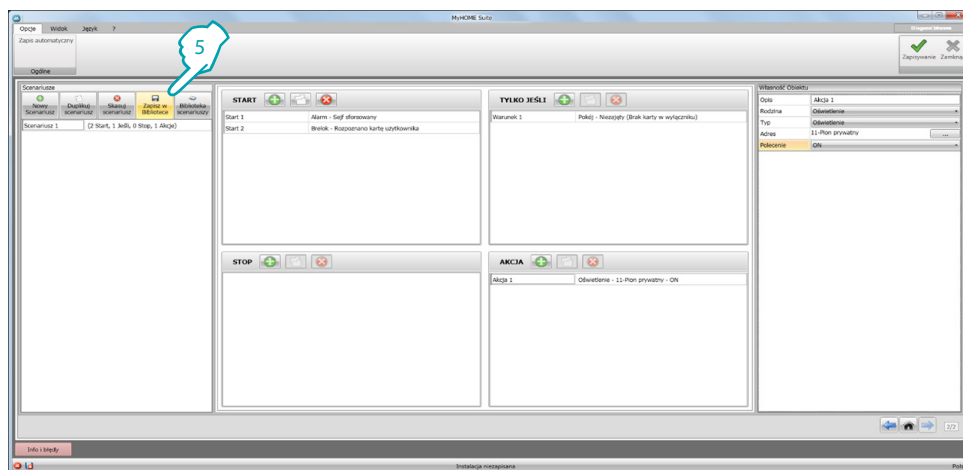
1. Kliknij, aby stworzyć scenariusz



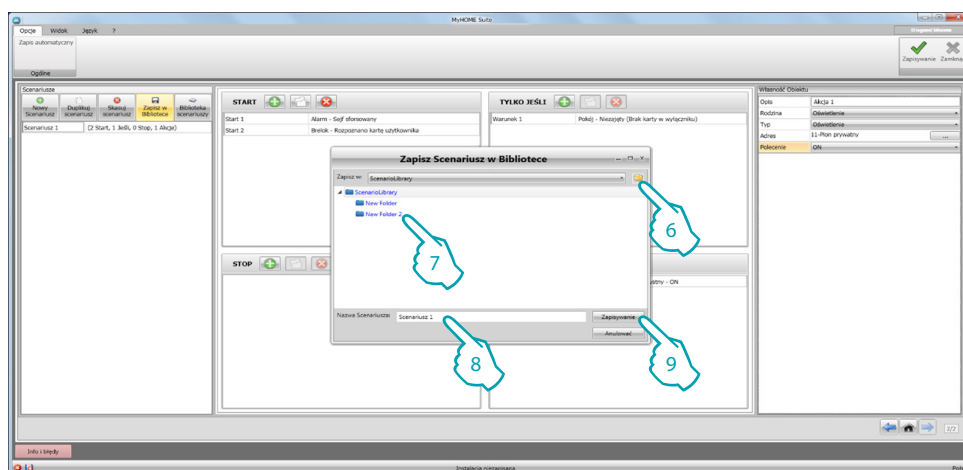
2. Program automatycznie wstawia obiekt w polu **START**, można go edytować lub
3. Alternatywnie można wprowadzić nowy



4. Za pomocą rozwijanego menu okna **Właściwości obiektu** określ go, wybierając kolejno rodzinę, typ i polecenie.



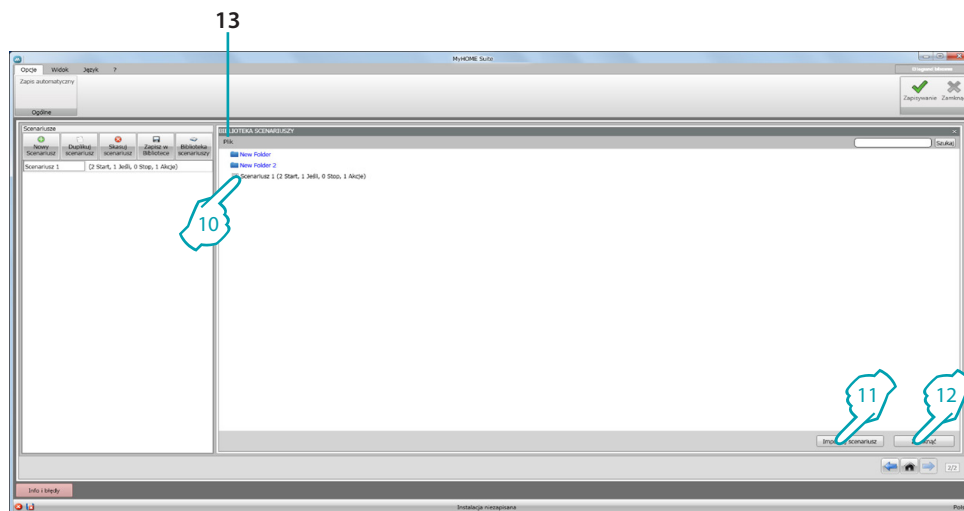
5. Po ukończeniu scenariusza możesz go zapisać w bibliotece i wykorzystać w innych projektach



6. Utwórz folder do przechowywania scenariusza (opcjonalnie)
7. Wybierz go
8. Wpisz nazwę
9. Kliknij, aby zapisać

Klikając prawym przyciskiem na folder możesz użyć funkcji **Nowy**, **Skasuj** oraz **Zmień nazwę folderu**.

Scenariusz jest już dostępny w bibliotece, aby zaimportować go do nowych projektów:

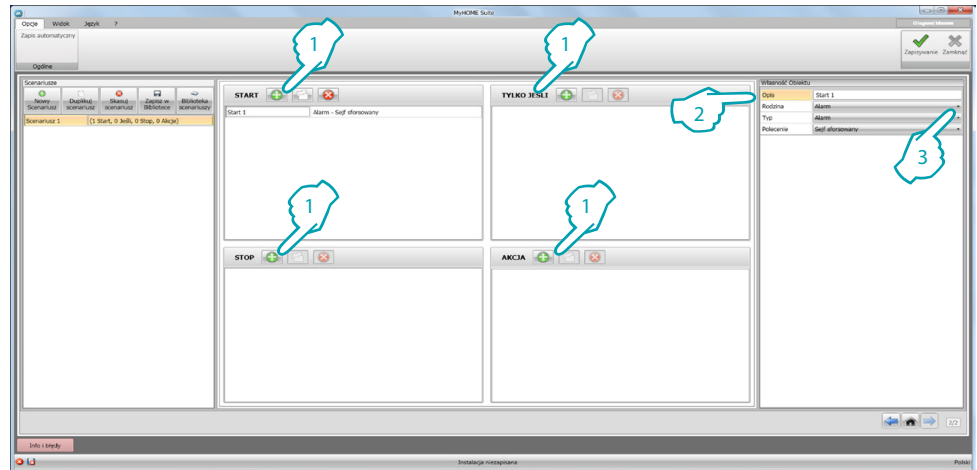


10. Wybierz scenariusz w jednoimnym folderze
11. Kliknij, aby zaimportować
12. Po zakończeniu procedury kliknij, aby zamknąć bibliotekę
13. Za pomocą rozwijanego menu możesz zarządzać folderami i scenariuszami (**Nowy**, **Skasuj** i **Zmień nazwę**).

Obiekty

Ten rozdział opisuje obiekty (zgrupowane w rodzinach) oraz ich konfigurację, które możesz wykorzystać do skomponowania scenariusza.

Wstawienie obiektu



1. Kliknij przycisk, aby wstawić obiekt dożądanego pola
2. Wprowadź opis
3. Wybierz rodzinę, a następnie typ oraz polecenie do wykonania w polu, do którego został wstawiony obiekt

Konfiguracja obiektu

Dostępne rodziny zmieniają się w zależności od pola, do którego zamierzasz wstawić obiekt:

RODZINA	START	TYLKO JEŚLI	STOP	AKCJA
Alarm	●		●	●
Automatyka				●
Opóźnienie				●
Kontakty	●	●	●	
Hotel	●	●	●	●
Oświetlenie	●	●	●	●
Scenariusze				●
Scenariusze zaplanowane	●		●	
Polecenia specjalne				●
Regulacja ciepłna	●	●	●	●
Czas	●	●	●	



Niektóre obiekty, chociaż należą do tej samej rodziny i typu, w zależności od pola wprowadzenia mają różne polecenia.

Rodzina Alarm

Ta rodzina zawiera obiekt alarm, który reprezentuje alarmy generowane w pokoju.

Konfiguracja ALARM

Własność Obiektu	
1	Opis Start 1
2	Rodzina Alarm
3	Typ Alarm
4	Polecenie Sejf sforsowany

1. OPIS
Wprowadź opis
2. RODZINA
Rodzina obiektu
3. TYP
Typ obiektu
4. POLECENIE
Wybierz rodzaj alarmu do zastosowania w scenariuszu

Rodzina Automatyka

Ta rodzina zawiera obiekty, które zarządzają automatyką.

Konfiguracja ŻALUZJE, ZASŁONA, WENTYLATOR, GNIAZDO STEROWANE i ZAMEK AUTOMATYKA

Własność Obiektu	
1	Opis Akcja 1
2	Rodzina Automatyka
3	Typ Żaluzje
4	Adres 11-Pion prywatny
5	Polecenie W GÓRĘ

1. OPIS
Wprowadź opis
2. RODZINA
Rodzina obiektu
3. TYP
Typ obiektu
4. ADRES
Wybierz adres SCS obiektu
5. POLECENIE
Wybierz rodzaj polecenia, które wykonuje obiekt

Konfiguracja ŻALUZJE ZAAWANSOWANE

Własność Obiektu	
1	Opis Akcja 1
2	Rodzina Automatyka
3	Typ Żaluzje zaawansowane
4	Adres 11-Pion prywatny
5	Polecenie Idź do poziomu
	Poziom żaluzji 1

1. OPIS
Wprowadź opis
2. RODZINA
Rodzina obiektu
3. TYP
Typ obiektu
4. ADRES
Wybierz adres SCS obiektu

5. POLECENIE

Idź do poziomu: doprowadź żaluzje do ustawionego poziomu.

Góra/Dół zaawansowane: podnosi/obniża żaluzje według ustawionych kroków.

STOP zaawansowane: w przypadku zatrzymania się żaluzji to polecenie doprowadzi ją do poziomu wstępnego ustawienia. Poziom WSTĘPNEGO USTAWIENIA jest skonfigurowany na obiekcie.

Góra/Dół krok po kroku: całkowicie podnosi/obniża żaluzje w trybie krokowym.

Konfiguracja ZASŁONA ZAAWANSOWANA

Własność Obiektu	
1	Opis Akcja 1
2	Rodzina Automatyka
3	Typ Zasłona zaawansowana
4	Adres 11-Pion prywatny
5	Polecenie Idź do poziomu
	Poziom zasłony 1

1. OPIS
Wprowadź opis
2. RODZINA
Rodzina obiektu
3. TYP
Typ obiektu
4. ADRES
Wybierz adres SCS obiektu

5. POLECENIE

Idź do poziomu: doprowadzi zasłonę do ustawionego poziomu.

Otwórz/Zamknij zaawansowane: podnosi/obniża zasłony według ustawionych kroków.

STOP zaawansowane: w przypadku zatrzymania się zasłony to polecenie doprowadzi ją do poziomu wstępnego ustawienia. Poziom WSTĘPNEGO USTAWIENIA jest skonfigurowany na obiekcie.

Otwórz/Zamknij krok po kroku: całkowicie podnosi/obniża zasłonę w trybie krokowym.

Rodzina Opóźnienie

Ta rodzina zawiera obiekt **OPÓŹNIENIE**, które wyznacza czas oczekiwania przed wykonaniem nowej akcji lub pomiędzy dwoma akcjami.

Konfiguracja OPÓŹNIENIE

Własność Obiektu	
1	Opis Akcja 1
2	Rodzina Opóźnienie
3	Typ Opóźnienie
4	Opóźnienie (s) 1

1. OPIS
Wprowadź opis
2. RODZINA
Rodzina obiektu
3. TYP
Typ obiektu
4. POLECENIE
Wybierz opóźnienie w sekundach

Rodzina Kontakty

Ta rodzina zawiera obiekt **Kontakty**, który reprezentuje sygnalizacje pochodzące od styków obecnych w pokoju.

Do tej rodziny mogą być wprowadzone tylko kontakty, które zostały skonfigurowane w [KONTACTACH SPERSONALIZOWANYCH](#)

Konfiguracja KONTAKTY

Własność Obiektu	
1	Opis Warunek 1
2	Rodzina Kontakty
3	Typ Styk
4	Adres 1
5	Polecenie Otwórz

1. OPIS
Wprowadź opis
2. RODZINA
Rodzina obiektu
3. TYP
Typ obiektu
4. ADRES
Wstaw numer identyfikacyjny kontaktu w instalacji
5. POLECENIE
Wybierz stan styku (otwarty/zamknięty)

Rodzina Hotel

Ta rodzina zawiera obiekty do zarządzania pokojem hotelowym.

Konfiguracja POKÓJ i KARTA (BRELOK)

Własność Obiektu	
1	Opis Start 1
2	Rodzina Hotel
3	Typ Pokój
4	Polecenie Dostępny

Własność Obiektu	
Opis	Start 1
Rodzina	Hotel
Typ	Brelok
4	Polecenie Rozpoznano kartę użytkownika

1. OPIS
Wprowadź opis
2. RODZINA
Rodzina obiektu
3. TYP
Typ obiektu (pokój, brelok)
4. POLECENIE
Polecenie pokój: wybierz stan pokoju
Polecenie brelok: wybierz, jeśli rozpoznany brelok (karta) jest użytkownika, personelu lub obydwoh

Rodzina Oświetlenie

Ta rodzina zawiera obiekty, które mogą mieć dwa stany: ON i OFF.

Konfiguracja ŚWIATŁO

Własność Obiektu	
1	Opis Start 1
2	Rodzina Oświetlenie
3	Typ Oświetlenie
4	Adres 11-Pion prywatny
5	Polecenie OFF

1. OPIS
Wprowadź opis
2. RODZINA
Rodzina obiektu
3. TYP
Typ obiektu
4. ADRES
Wybierz adres SCS obiektu
5. POLECENIE
Wybierz rodzaj polecenia, które wykonuje obiekt

Konfiguracja OŚWIETLENIE –WŁĄCZNIK CZASOWY (tylko pole AKCJA)

Własność Obiektu	
1	Opis Akcja 1
2	Rodzina Oświetlenie
3	Typ Oświetlenie - włącznik czasowy
4	Adres 11-Pion prywatny
5	Polecenie Włączanie na 1 min.

1. OPIS
Wprowadź opis
2. RODZINA
Rodzina obiektu
3. TYP
Typ obiektu
4. ADRES
Wybierz adres SCS obiektu
5. POLECENIE
Wybierz typ polecenia, który wykona obiekt oraz czas trwania (stały lub spersonalizowany)

Konfiguracja ŚCIEMNIACZ 100 (pole TYLKO JEŚLI)

Własność Obiektu	
1	Opis: Warunek 1
2	Rodzina: Oświetlenie
3	Typ: Ściemniacz 100
4	Adres: 11-Pion prywatny
5	Polecenie: ON przy Poziomie
6	Warunek: Większy
	Poziom: 1

1. OPIS
Wprowadź opis
2. RODZINA
Rodzina obiektu
3. TYP
Typ obiektu
4. ADRES
Wybierz adres SCS obiektu
5. POLECENIE
Wybierz rodzaj polecenia, które wykonuje obiekt
6. WARUNEK (ON przy poziomie)
Ustaw wartość poziomu oświetlenia (Większy/Mniejszy/Wartość)

Konfiguracja ŚCIEMNIACZ 100 (pole AKCJA)

Własność Obiektu	
1	Opis: Akcja 1
2	Rodzina: Scenariusze
3	Typ: Moduł scenariuszy
4	Adres: 11-Pion prywatny
	Polecenie: Scenariusz
5	Przycisk: 1

1. OPIS
Wprowadź opis
2. RODZINA
Rodzina obiektu
3. TYP
Typ obiektu
4. ADRES
Wybierz adres SCS obiektu
5. POLECENIE
ON/OFF: wybierz typ polecenia
Idź do poziomu: ustaw wartość poziomu oświetlenia i czas trwania

Rodzina Scenariusze

Ta rodzina zawiera obiekty, które mogą tworzyć scenariusze.

Konfiguracja SCENARIUSZE

Własność Obiektu	
1	Opis Stop 1
2	Rodzina Scenariusze zaplanowane
3	Typ CEN
4	Adres 11-Pion prywatny
5	Polecenie Początek nacisku
6	Przycisk 1

1. OPIS
Wprowadź opis
2. RODZINA
Rodzina obiektu
3. TYP
Typ obiektu
4. ADRES
Wybierz adres SCS obiektu
5. POLECENIE
Wybierz tryb polecenia
6. PRZYCISK
Wybierz przycisk scenariusza do uruchomienia

Rodzina Scenariusze zaplanowane

Ta rodzina zawiera obiekty, które mogą tworzyć scenariusze.

Konfiguracja SCENARIUSZE ZAPLANOWANE

Własność Obiektu	
1	Opis Akcja 1
2	Rodzina Polecenia specjalne
3	Typ Zablokuj/odblokuj aktuator
4	Adres 11-Pion prywatny
5	Polecenie Zablokuj
6	

1. OPIS
Wprowadź opis
2. RODZINA
Rodzina obiektu
3. TYP
Typ obiektu
4. ADRES
Wybierz adres SCS obiektu
5. POLECENIE
Wybierz tryb polecenia
6. PRZYCISK
Wybierz przycisk scenariusza do uruchomienia

Rodzina Polecenia specjalne

Ta rodzina zawiera obiekt ZABLOKUJ/ODBLOKUJ AKTOR, który pozwala zablokować/odblokować akcję wykonywaną przez aktora.

Konfiguracja ZABLOKUJ/ODBLOKUJ AKTOR

Własność Obiektu	
1	Opis: Warunek 1
2	Rodzina: Regulacja ciepła
3	Typ: Termostat
4	Adres: 1
5	Polecenie: Zestyki: Zamknięty

1. OPIS
Wprowadź opis
2. RODZINA
Rodzina obiektu
3. TYP
Typ obiektu
4. ADRES
Wybierz adres SCS obiektu
5. POLECENIE
Wybierz tryb polecenia

Rodzina Regulacja ciepła

Ta rodzina zawiera obiekty dotyczące Regulacji ciepłej

Configuracja TERMOSTAT

Własność Obiektu	
1	Opis: Akcja 1
2	Rodzina: Regulacja ciepła
3	Typ: Termostat
4	Adres: 1
5	Polecenie: OGRZEWANIE KOMFORT

1. OPIS
Wprowadź opis
2. RODZINA
Rodzina obiektu
3. TYP
Typ obiektu
4. ADRES
Wybierz adres termostatu
5. POLECENIE
Wybierz tryb polecenia

Konfiguracja TERMOSTAT (pole AKCJA)

Własność Obiektu	
1 Opis	Akcja 1
2 Rodzina	Regulacja ciepła
3 Typ	Termostat
4 Adres	1
5 Polecenie	KOMFORT Zmiana automatyczna

1. OPIS
Wprowadź opis
2. RODZINA
Rodzina obiektu
3. TYP
Typ obiektu
4. ADRES
Wybierz adres termostatu
5. POLECENIE
Wybierz tryb polecenia pomiędzy:

- **KOMFORT Ogrzewanie /Chłodzenie:**
Ustaw temperaturę, którą użytkownik zaprogramował jako Komfort, zmieniając także ustawienie instalacji (ogrzewanie/chłodzenie).

Własność Obiektu	
Opis	Akcja 1
Rodzina	Regulacja ciepła
Typ	Termostat
Adres	1
Polecenie	KOMFORT Zmiana automatyczna

- **KOMFORT Ogrzewanie /Chłodzenie kombinowane:**
ustaw termostat w trybie automatycznego przełączania, aby przełączał między funkcjami ogrzewania i chłodzenia w zależności od zmierzonej temperatury.

Własność Obiektu	
Opis	Akcja 1
Rodzina	Regulacja ciepła
Typ	Termostat
Adres	1
Polecenie	KOMFORT Ogólne

- **KOMFORT Ogólne:**
ustaw temperaturę, którą użytkownik zaprogramował jako KOMFORT , nie zmieniając ustawienia instalacji (ogrzewanie/chłodzenie)

Własność Obiektu	
Opis	Akcja 1
Rodzina	Regulacja ciepła
Typ	Termostat
Adres	1
Polecenie	OGRZEWANIE EKO

- **EKO Ogrzewanie / Chłodzenie**
- **Eko Ogrzewanie /Chłodzenie kombinowane**
- **EKO Ogólne**

Ta sama funkcja poprzednich poleceń ale w trybie EKO; Tryb EKO i KOMFORT różnią się tylko innym poziomem ustawionej temperatury.

Własność Obiektu	
Opis	Akcja 1
Rodzina	Regulacja ciepła
Typ	Termostat
Adres	1
Polecenie	OFF

- OFF;
- PRZECIWSZAMROŹENIOWE;
- ZABEZPIECZENIE Chłodzenia;
- PRZECIWSZAMROŹENIOWE/ ZABEZPIECZENIE Ogrzewanie /Chłodzenie kombinowane;
- Przeciwzamrożeniowe/Zabezpieczenie Ogólne:
Ustaw zaprogramowaną temperaturę

Własność Obiektu	
Opis	Akcja 1
Rodzina	Regulacja ciepła
Typ	Termostat
Adres	1
Polecenie	NASTAWA RĘCZNA OGRZEWANIE

- **Nastawa ręczna Ogrzewanie /Chłodzenie:**
ustaw stałą temperaturę w instalacji, zmieniając także tryb pracy (Ogrzewanie/Chłodzenie) w zależności od wyboru

Własność Obiektu	
Opis	Akcja 1
Rodzina	Regulacja ciepła
Typ	Termostat
Adres	1
Polecenie	NASTAWA RĘCZNA Zmiana automatyczna
Temperatura (°C)	3,0

- **Nastawa ręczna Ogrzewanie /Chłodzenie kombinowane:**
ustaw termostat w trybie automatycznego przełączania, aby przełączał między funkcjami ogrzewania i chłodzenia w celu utrzymania ustawionej temperatury

Własność Obiektu	
Opis	Akcja 1
Rodzina	Regulacja ciepła
Typ	Termostat
Adres	1
Polecenie	NASTAWA RĘCZNA Ogólne
Temperatura (°C)	3,0

- **Nastawa ręczna Ogólne:**
ustaw stałą temperaturę w instalacji, zachowując aktualnie aktywny tryb pracy (Ogrzewanie / Chłodzenie)

Własność Obiektu	
Opis	Akcja 1
Rodzina	Regulacja ciepła
Typ	Termostat
Adres	1
Polecenie	LOCAL CONTROL
Enabling	Enabled

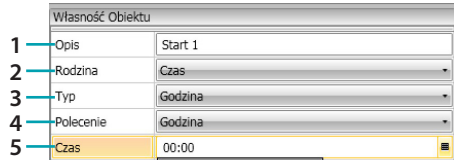
- **PRZYCIŚK LOKALNY:**
Włącz/wyłącz przyciski termostatu, obecnego w pokoju

Własność Obiektu	
Opis	Akcja 1
Rodzina	Regulacja ciepła
Typ	Termostat
Adres	1
Polecenie	Przycisk lokalny
Aktywacja	Aktywny

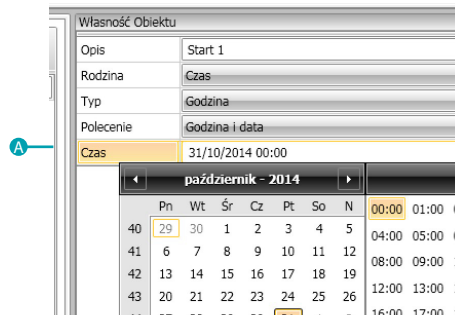
Rodzina Czas

Rodzina ta obejmuje obiekty, które pozwalają określić okres czasu

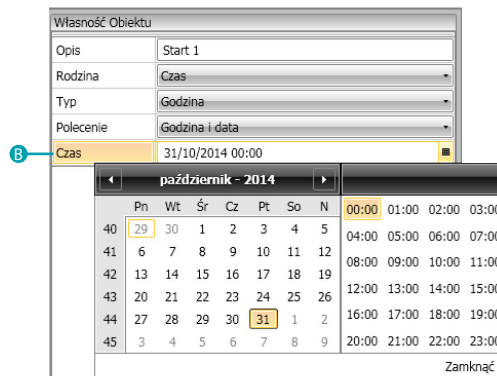
Konfiguracja **GODZINA** (pole **START** i **STOP**)



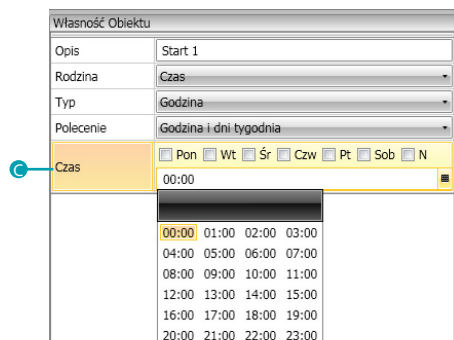
1. OPIS
Wprowadź opis
2. RODZINA
Rodzina obiektu
3. TYP
Typ obiektu
4. POLECENIE
Wybierz tryb polecenia między **Godzina**, **Godzina i data** oraz **Godzina i dni tygodnia**
5. CZAS
A – **Godzina**: wpisz godzinę



B – **Godzina i data**: wpisz godzinę i datę



C – **Godzina i dni tygodnia**: wpisz godzinę i dzień tygodnia



Konfiguracja GODZINA (pole TYLKO JEŚLI)

Własność Obiektu	
1	Opis: Warunek 1
2	Rodzina: Czas
3	Typ: Godzina
4	Polecenie: Godzina
5	Warunek: Większy
6	Czas: 00:00

1. OPIS
Wprowadź opis
2. RODZINA
Rodzina obiektu
3. TYP
Typ obiektu
4. POLECENIE
Wybierz tryb polecenia między **Godzina**, **Godzina i data** oraz **Godzina i dni tygodnia**
5. WARUNEK
Wybierz warunek (**Większy/Mniejszy/Zakres**), który należy zastosować do ustawionej wartości w pozycji „Czas”
6. CZAS (Zakres)
A – **Godzina**: wpisz zakres czasu

Własność Obiektu		
Opis	Warunek 1	
Rodzina	Czas	
Typ	Godzina	
Polecenie	Godzina	
Warunek	Zakres	
A Czas	Z	00:00
	Do	00:00

B – **Godzina i data**: wpisz zakres czasu i datę

Własność Obiektu		
Opis	Warunek 1	
Rodzina	Czas	
Typ	Godzina	
Polecenie	Godzina i data	
Warunek	Zakres	
B Czas	Z	31/10/2014 00:00
	Do	31/10/2014 00:00

C – **Godzina i dni tygodnia**: wpisz zakres czasu i dni tygodnia

Własność Obiektu		
Opis	Warunek 1	
Rodzina	Czas	
Typ	Godzina	
Polecenie	Godzina i dni tygodnia	
Warunek	Zakres	
C Czas	<input type="checkbox"/> Pon <input type="checkbox"/> Wt <input type="checkbox"/> Śr <input type="checkbox"/> Czw <input type="checkbox"/> Pt <input type="checkbox"/> Sob <input type="checkbox"/> N	
	Z	00:00
	Do	00:00

Przykład scenariuszy

W poniższym przykładzie opisano, jak skonfigurować jeden scenariusz, który będzie uruchomiony przy wejściu klienta do pokoju, a drugi przy wyjściu.

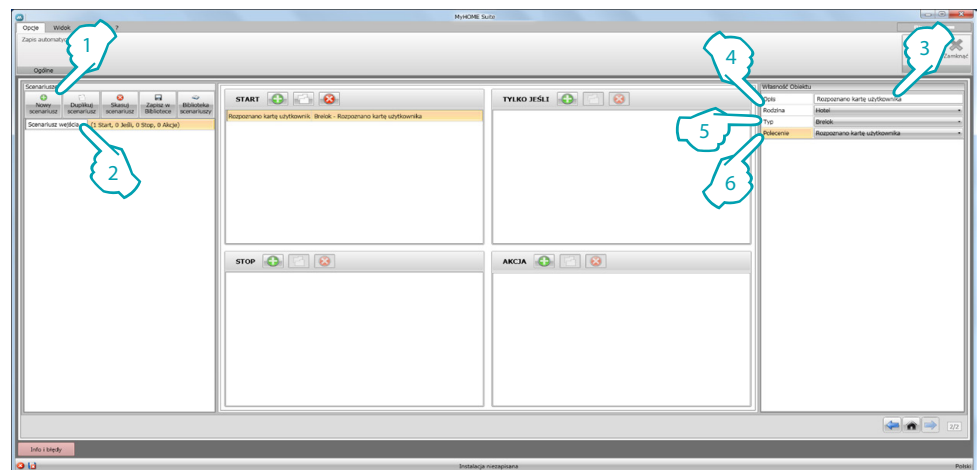
Gdy klient wkłada kartę (brelok), która zostaje rozpoznana zapala się światło powitalne przez 3 minuty, następuje włączenie ogólne (np. zapala się główne oświetlenie plus klimatyzator plus telewizor) i podnosi się żaluzja. Wszystko to jest uzależnione od faktu, że pokój nie jest zajęty (karta w wyłączniku na kartę).

Później, gdy klient wychodzi i wyjmuje kartę z wyłącznika na kartę, żaluzja opuszcza się, włącza się światło powitalne, a po 3 minutach następuje wyłączenie ogólne.

Istnieje możliwość zatrzymania scenariusza wyjścia, jeśli podczas jego przebiegu karta zostanie włożona do czytnika.

	POLE START	POLE AKCJA	POLE TYLKO JEŚLI	POLE STOP
W E J Ś C I E	Kiedy:	wykonujesz:	tylko jeśli:	zatrzymuje się, gdy:
	– rozpoznano kartę użytkownika	– włączenie światła powitalnego – włączenie ogólne – żaluzja w górę	– pokój nie jest zajęty	
W Y J Ś C I E	– klient wyjmuje kartę (brelok) z wyłącznika	– włączenie światła powitalnego – wyłączenie ogólne – żaluzja w dół		– klient wkłada kartę (brelok) do wyłącznika

Po skonfigurowaniu parametrów w globalnym obszarze oprogramowania wejdź do określonego obszaru, aby utworzyć scenariusz

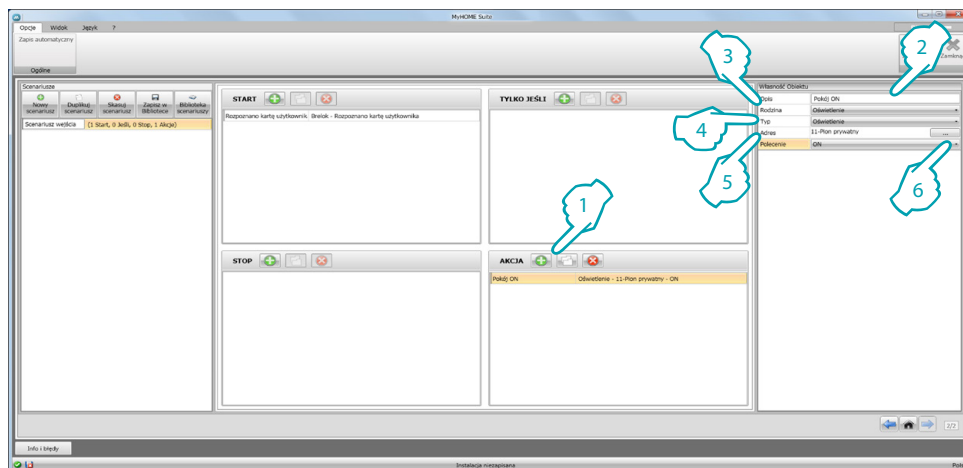


1. Nowy scenariusz
2. Wpisz nazwę dla scenariusza

Możesz teraz zacząć tworzyć scenariusz, wprowadzając w polu Start obiekt **Hotel – Karty** i konfigurując go w taki sposób, że scenariusz zostanie uruchomiony, gdy karta zostanie rozpoznana

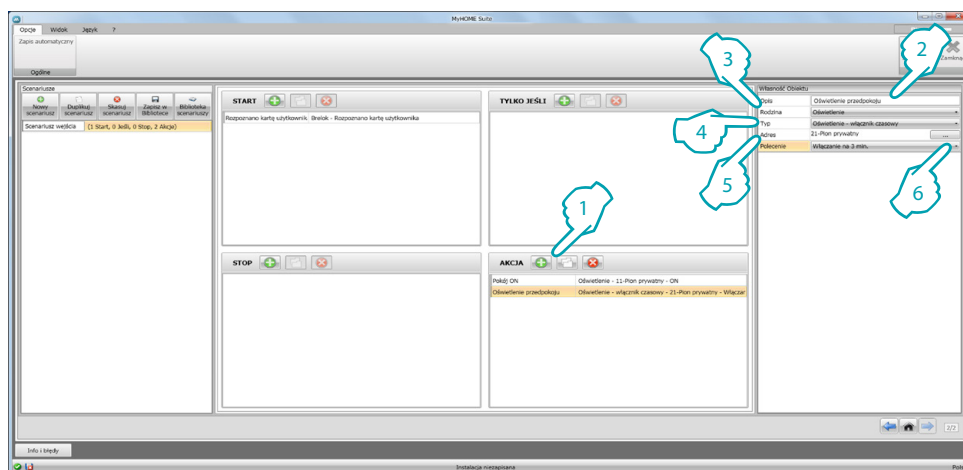
3. Wpisz opis obiektu
4. Wybierz rodzinę **Hotel**
5. Wybierz typologię **Karta**
6. Wybierz polecenie rozpoznano **kartę użytkownika**

Po skonfigurowaniu zdarzenia uruchamiającego scenariusz możesz ustawić akcje, które zostaną wykonane: ogólne włączenie (on), włączenie światła powitalnego i żaluzja w górę. W tym celu możesz użyć obiektu **Oświetlenie - Światło**



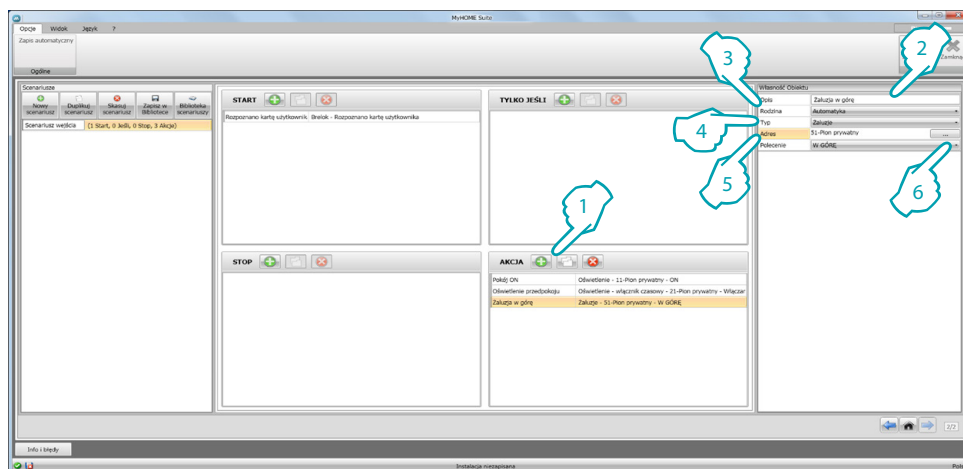
1. Kliknij, aby dodać obiekt
2. Wpisz opis obiektu
3. Wybierz rodzinę **Oświetlenie**
4. Wybierz typologię **Światło**
5. Wpisz adres 11
6. Wybierz polecenie **ON**

Wpisz teraz obiekt **Oświetlenie- Wyłącznik czasowy** aby uaktywnić światło powitalne przez 3 minuty



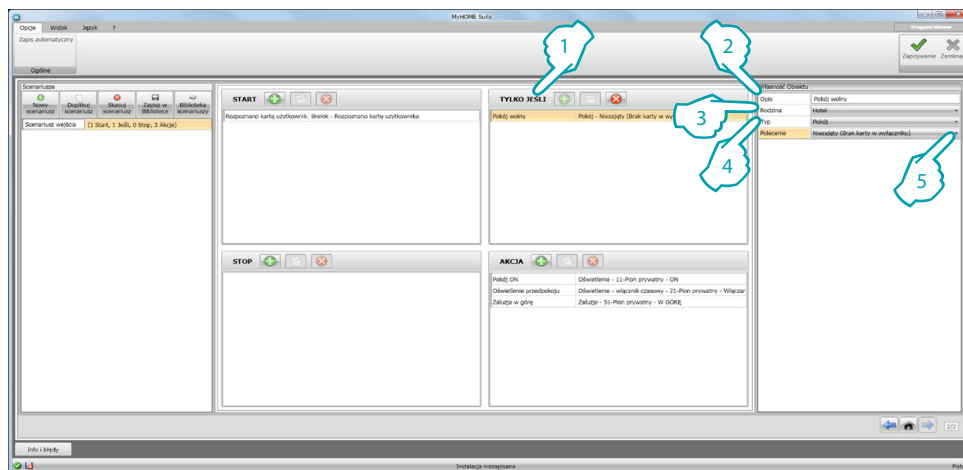
1. Kliknij, aby dodać obiekt
2. Wpisz opis obiektu
3. Wybierz rodzinę **Oświetlenie**
4. Wybierz typologię **Oświetlenie- Wyłącznik czasowy**
5. Wpisz adres 21
6. Wybierz polecenie **włączenie na 3 minuty**

Wstaw obiekt **Automatyzacja – Żaluzja** aby podnieść żaluzję



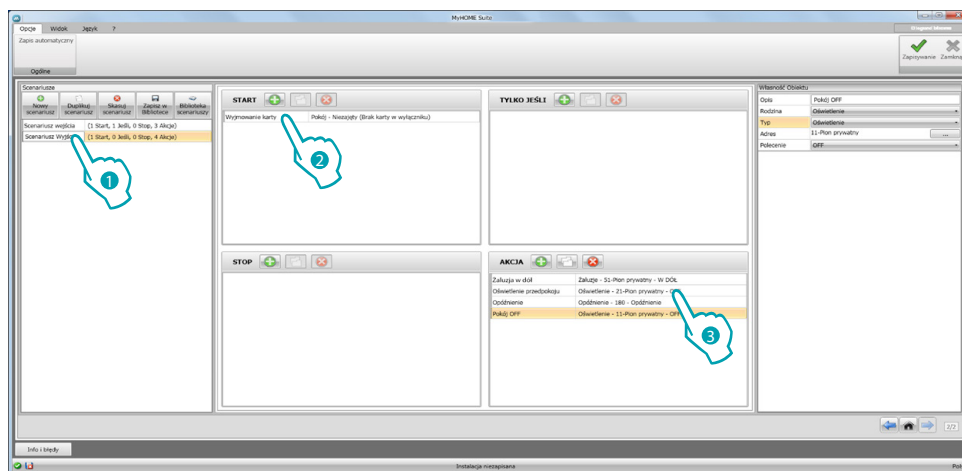
1. Kliknij, aby dodać obiekt
2. Wpisz opis obiektu
3. Wybierz rodzinę **Automatyzacja**
4. Wybierz typologię **Żaluzja**
5. Wpisz adres **51**
6. Wybierz polecenie **W GÓRĘ**

Ustaw teraz ograniczenie wykonania scenariusza, czyli że pokój jest wolny. Możesz użyć do tego celu obiekt **Hotel – Pokój** i wstawić go do pola **TYLKO JEŚLI**

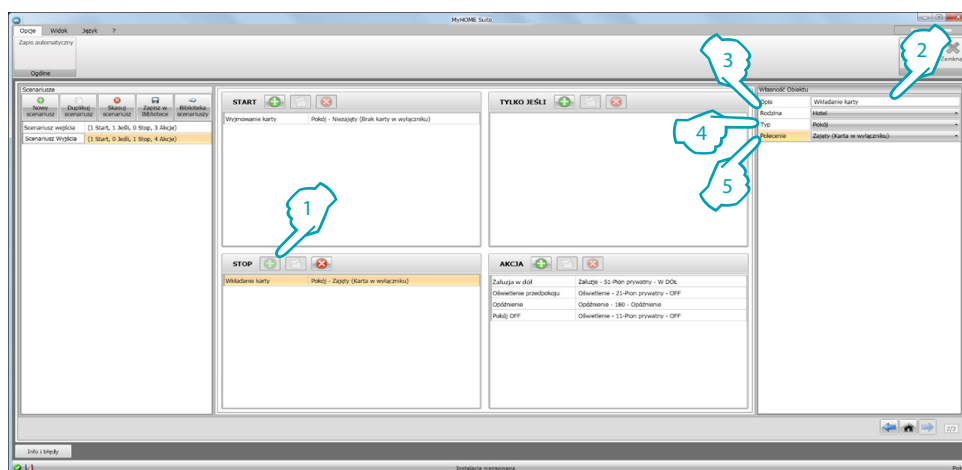


1. Kliknij, aby dodać obiekt
2. Wpisz opis obiektu
3. Wybierz rodzinę **Hotel**
4. Wybierz typologię **Pokój**
5. Wybierz polecenie **niezajęty (brak karty w wyłączniku)**

Teraz można również utworzyć scenariusz wyjścia z pokoju (1) w sposób podobny do tego, który pokazano w poprzednich punktach, wprowadzając do pola Start aktywację scenariusza, gdy karta nie jest w czytniku (2), a do pola Akcja działania, które należy wykonać, aby przywrócić pokój do stanu początkowego (3)

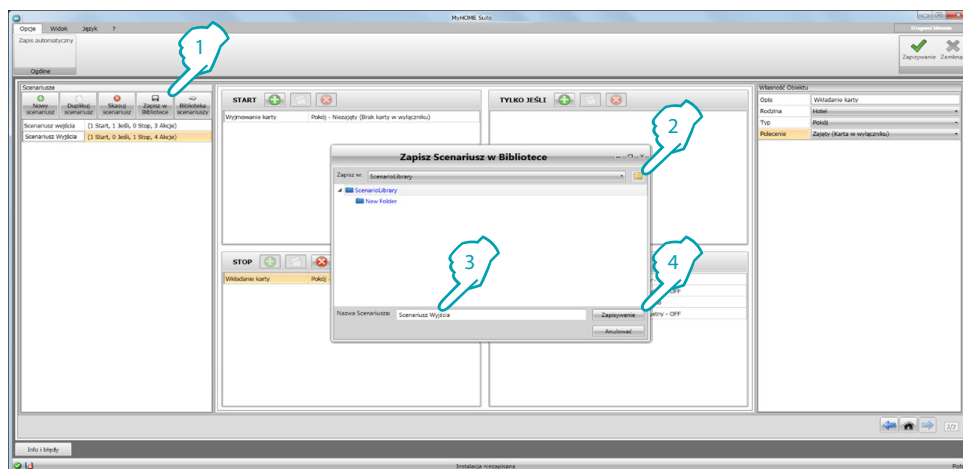


Można również zatrzymać scenariusz np. w przypadku, gdy klient chce ponownie wejść do pokoju po wyjęciu karty z wyłącznika; w tym celu należy umieścić obiekt **Hotel – Pokój** w polu STOP



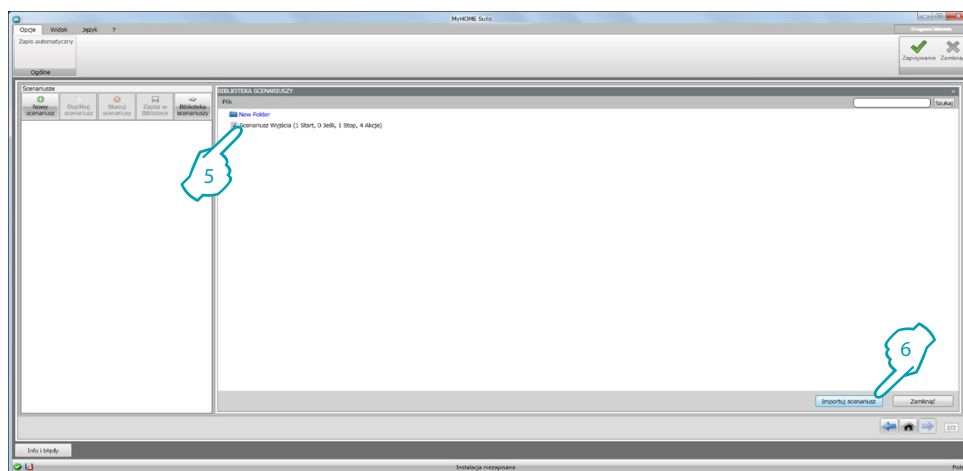
1. Kliknij, aby dodać obiekt
2. Wpisz opis obiektu
3. Wybierz rodzinę **Hotel**
4. Wybierz typologię **Pokój**
5. Wybierz polecenie **zajęty (karta w wyłączniku)**

Możesz zapisać scenariusze w bibliotece, aby je użyć do innych projektów.



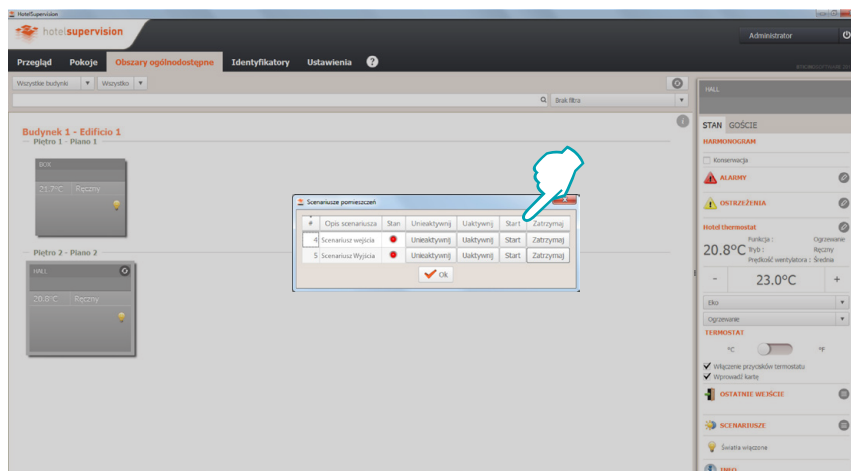
1. Kliknij, aby zapisać scenariusz w bibliotece
2. Kliknij, aby utworzyć folder
3. Wpisz nazwę dla scenariusza
4. Kliknij, aby zapisać

Możesz teraz zaimportować scenariusz do innego projektu



5. Wybierz scenariusz w jednoim folderze
6. Kliknij Importuj scenariusz

Teraz możesz wywołać scenariusze z oprogramowania nadzoru obecnego w recepcji.



Legrand SNC
128, av. du Maréchal-de-Lattre-de-Tassigny
87045 Limoges Cedex - France
www.legrand.com

BTicino SpA
Viale Borri, 231
21100 Varese
www.bticino.com