

## Inhoudsopgave

<b>Beginnen</b>	<b>4</b>
Interacties met het apparaat	4
Configuratie van het apparaat	5
Versturen configuratie	8
Ontvang configuratie	9
Bijwerking firmware	10
Informatie over het apparaat aanvragen	10
<b>Home page</b>	<b>11</b>
Algemene configuraties	12
<b>Configuratie project</b>	<b>13</b>
Algemene parameters	13
Parameters kamer	16
<b>Scenario's</b>	<b>22</b>
Scherm scenario's	22
Een scenario creëren	23
Voorwerpen	26
<b>Voorbeelden van scenario's</b>	<b>38</b>

## Beginnen

Deze handleiding beschrijft de configuratie van het apparaat MH201 Scenario programmeereenheid.

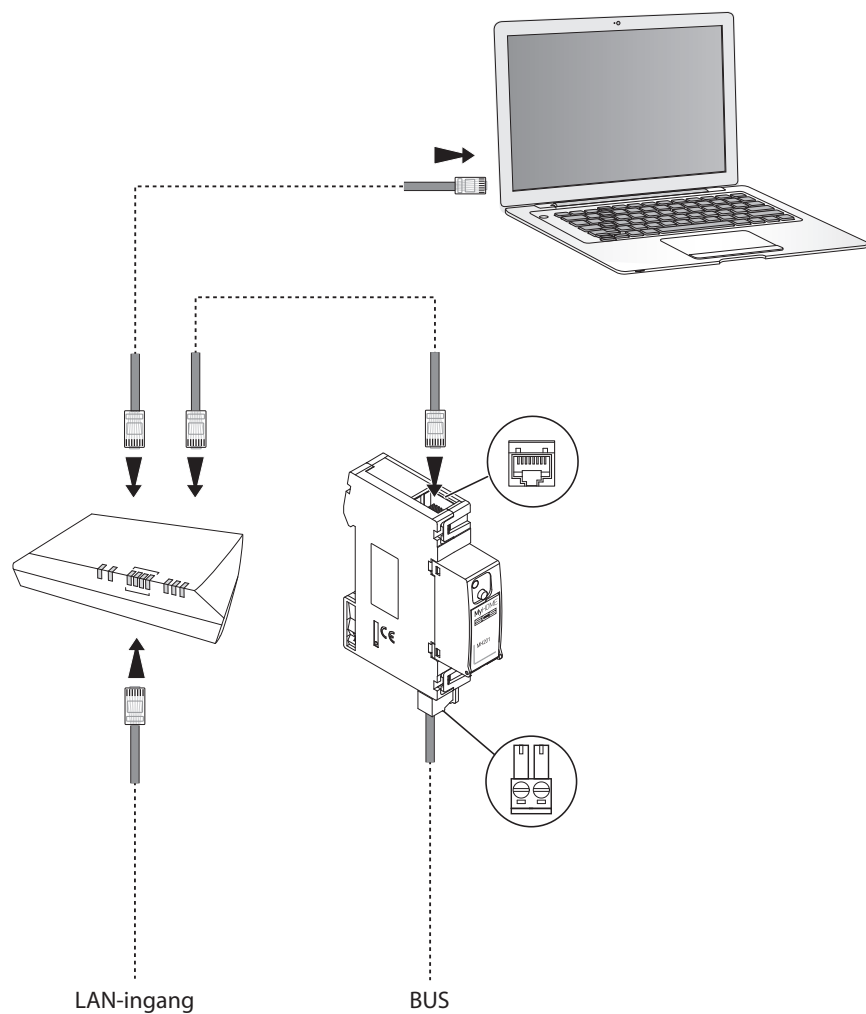
## Interacties met het apparaat

Voor het [Versturen](#) of [Ontvang configuratie](#), [Bijwerking firmware](#) en [Info apparaat aanvragen](#) moet u het apparaat op een pc aansluiten en moet u zich ervan verzekeren dat de juiste poort is gekozen.

Sluit de gateway aan op het LAN-netwerk door de kabel te verbinden met een switch of direct e verbinden met de pc die u voor de configuratie zult gebruiken.

Voor de communicatie moet het apparaat zijn aangesloten op de BUS.

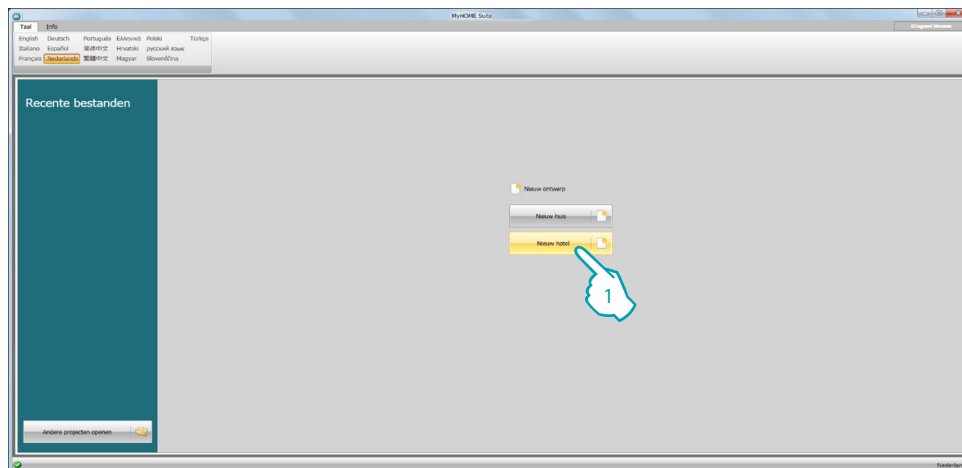
### ETHERNET-AANSLUITING



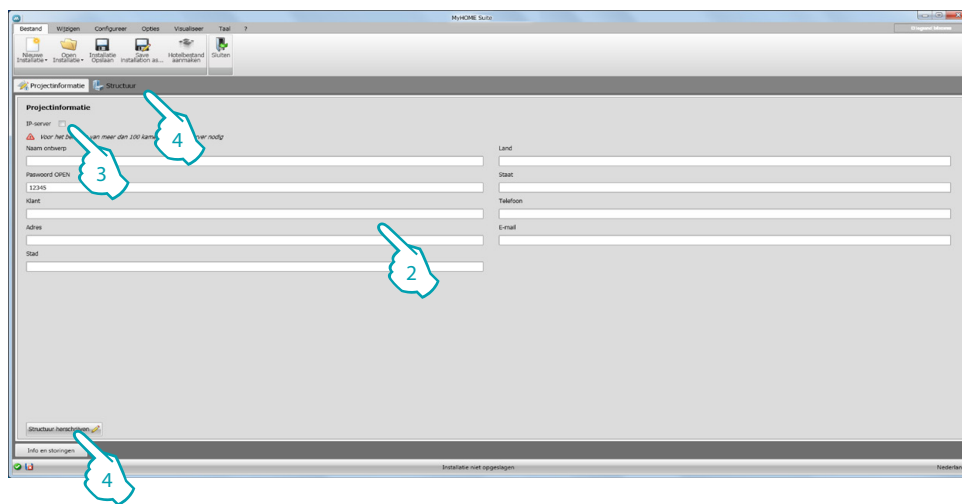
## Configuratie van het apparaat

Configureer een apparaat door een nieuw project te creëren of door een al bestaand project te wijzigen en naar het apparaat te sturen.

Verricht eerst de handelingen in het globale gedeelte van de software om het configuratiescherm van de software te kunnen openen:



1. Aanklikken om het deel van de software voor de configuratie van een hotelinstallatie te openen

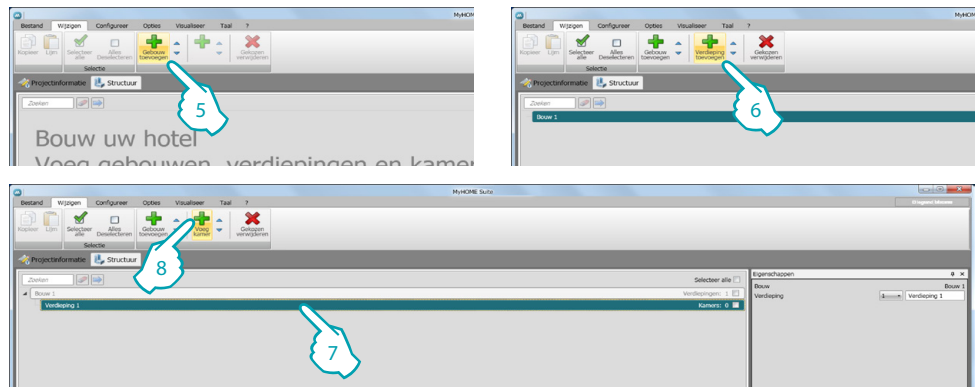


2. De gewenste velden invullen alvorens de structuur te creëren.



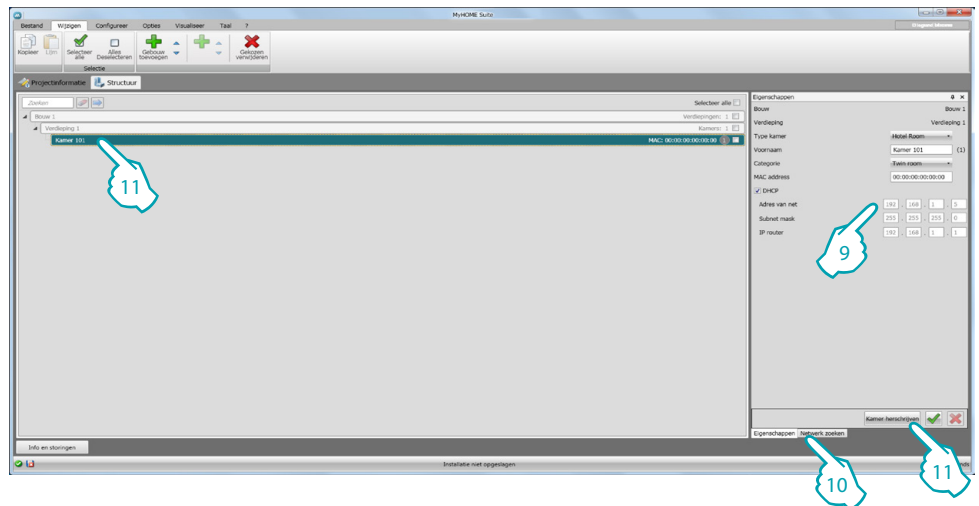
Op het veld 'wachtwoord' het standaardwachtwoord voor alle MH201 voor hotels invoeren.

3. U moet de aanwezigheid van een IP-server F458 instellen als uw project meer dan 100 kamers en gemeenschappelijke ruimtes bevat.
4. Aanklikken om de structuur van het hotel te creëren.

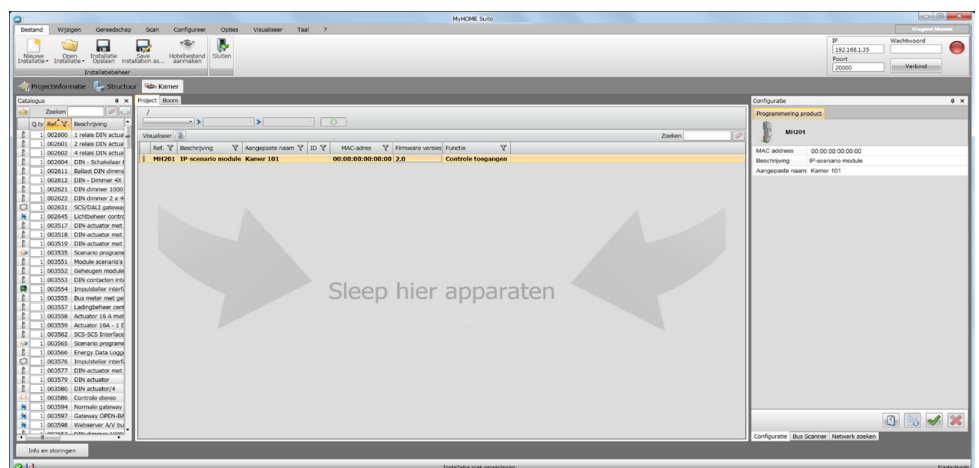


5. Gebouw toevoegen.
6. De verdiepingen van het gebouw toevoegen.
7. De verdieping kiezen.
8. Kamers toevoegen.

In elke gecreëerde kamer positioneert de software automatisch een MH201

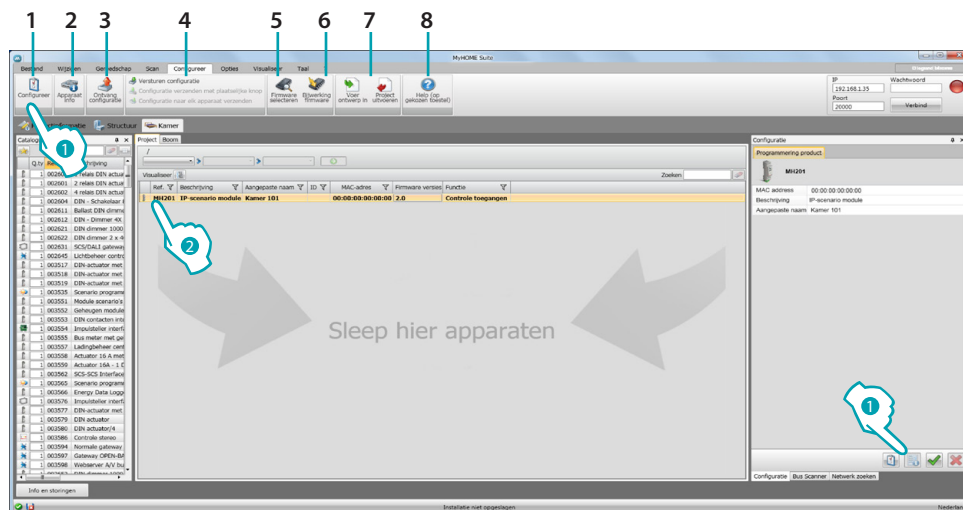


9. Als u het MAC-adres van het apparaat in de kamer kent, dient u dit met de hand te configureren.
10. Als u het MAC-adres niet kent, zal het apparaat het in het netwerk opzoeken en naar de kamer slepen
11. Aanklikken om de kamer te openen of dubbelklikken op de naam van de kamer in de structuur.



Nu kunt u het apparaat met een aantal specifieke toetsen in het deel **Configureer** beheren

## Menu bestand



1. Opent het specifieke deel voor de configuratie van het apparaat
2. Informatie over het apparaat aanvragen
3. Ontvangst van de configuratie van het aangesloten apparaat
4. Verzending van de configuratie naar het aangesloten apparaat
5. Keuze van een firmware voor het apparaat
6. Firmware update van het apparaat (wordt uitsluitend weergegeven als u een firmware heeft geselecteerd)
7. Voer ontwerp in  
Project uitvoeren  
Om het geconfigureerde dat u in de specifieke zone heeft gecreëerd te importeren of te exporteren, selecteer het apparaat en klik op de desbetreffende toets.
8. Opent de Help van het gekozen apparaat

Voor een interactie met het apparaat, selecteer het en klik de toetsen van de te verrichten functies aan.

Om naar het specifieke deel voor de configuratie van het apparaat te gaan, klik **Configureer** (1) aan of klik twee keer op het apparaat (2)

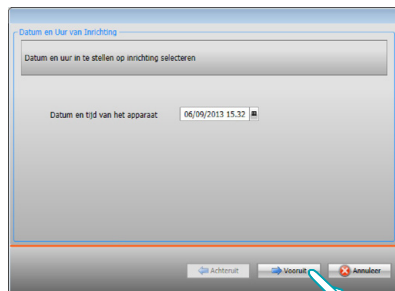
## Versturen configuratie

Als de programmering voltooid is en is opgeslagen, moet de configuratie naar de apparaten worden gezonden.

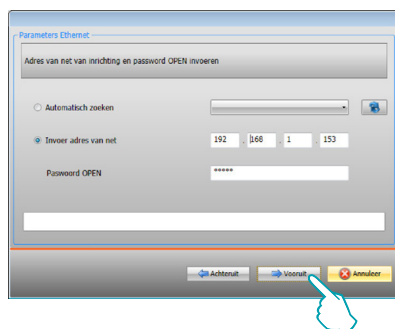
Uitvoering:

1. Sluit het apparaat via ethernet aan op de pc
2. Selecteer op de instrumentenbalk **Configureer** de functie **Versturen configuratie**.

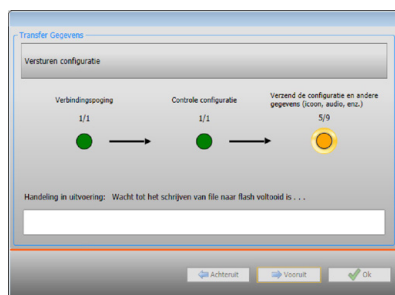
U ziet het scherm waarop u de datum en tijd kunt instellen



3. Selecteer **Vooruit** en voer het adres van het apparaat in:



4. Door **Vooruit** te selecteren wordt de configuratie naar het apparaat gezonden.



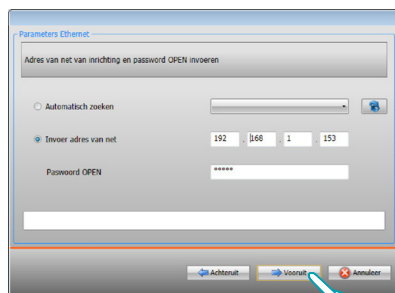


## Ontvang configuratie

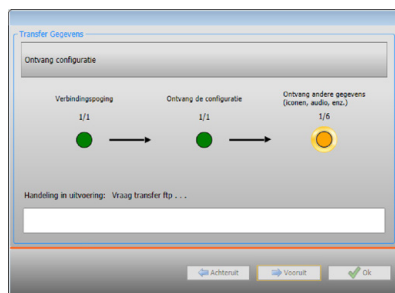
Met deze functie kunt u de configuratie in het apparaat ontvangen. De verworven configuratie kunt u vervolgens wijzigen, in een bestand opslaan en naar het apparaat terugzenden.

Uitvoering:

1. Sluit het apparaat via ethernet aan op de pc.
2. Selecteer op de instrumentenbalk Configureer de functie **Ontvang configuratie**.
3. Voer het adres van het apparaat in:



4. Als u op **Vooruit** klikt, wordt de procedure voor het ontvangen van de configuratie opgestart.



## Bijwerking firmware

Hiermee kunt u de firmware van het apparaat updaten.

Uitvoering:

- Sluit het apparaat aan op een pc.
- Selecteer in het keuzemenu **Configureer** de functie **Firmware selecteren**.

U ziet een venster waarop u kunt zoeken naar het mapje dat het bestand van de firmware met de extensie .fwz bevat.

- Kies het bestand en klik op **Open** om verder te gaan.
- Ga verder door de functie **Bijwerking firmware** te selecteren.

Voor de verbindingsprocedure, zie de paragraaf [Versturen configuratie](#).

## Informatie over het apparaat aanvragen

Met deze functie ontvangt u informatie over het apparaat dat op de pc is aangesloten.

Uitvoering:

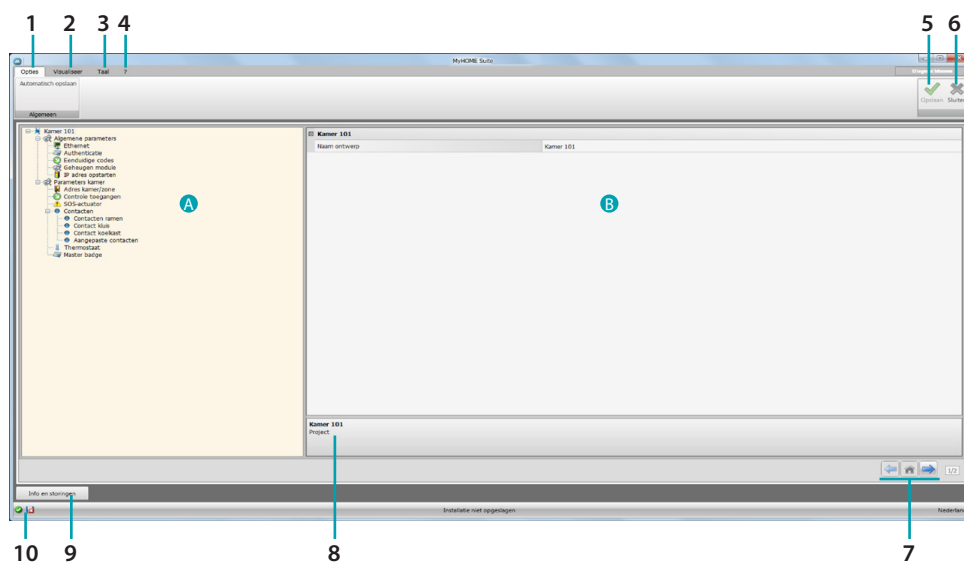
- Sluit het apparaat aan op een pc.
- Selecteer de functie **Apparaat info** in het keuzemenu **Configureer**.

Voor de verbindingsprocedure, zie de paragraaf [Versturen configuratie](#).

Klik op **Verder**. U ziet een scherm waarop de eigenschappen van de hardware en software van het apparaat zijn vermeld.

## Home page

Open het systeem. U ziet het hoofdscherm met daarop alle configuratieparameters. Het hoofdscherm bevat 2 zones: de zone links (A) bevat alle parameters en de functies die moeten worden geconfigureerd in een boomstructuur. Afhankelijk van de keuze worden in het deel rechts (B) de gegevensvelden weergegeven die u kunt kiezen of invoeren.



### 1. Opties.



Activeert het automatisch opslaan

### 2. Visualiseer.



Toont/verbergt de geconfigureerde voorwerpen



Toont/verbergt het deel Info en storings



Toont de standaardinstellingen

### 3. Taal.

Taalkeuze van de software interface

### 4. Toont de iconen Help (software handleiding) en informatie over de software .

### 5. Slaat het project op.

### 6. Sluit af en voert terug naar het globale deel.

### 7. Knoppen voor de verplaatsing langs de pagina's.



Verplaatsing langs de configuratiepagina's



Verplaatsing naar de startpagina

### 8. Functiebeschrijving.

### 9. Opent het deel waarin de eventuele informatie of foutmeldingen worden weergegeven.

### 10. Weergave van het opslaan van het bestand en waar het bestand moet worden opgeslagen.

## Algemene configuraties

In dit deel worden de configuraties beschreven die diverse functies delen.

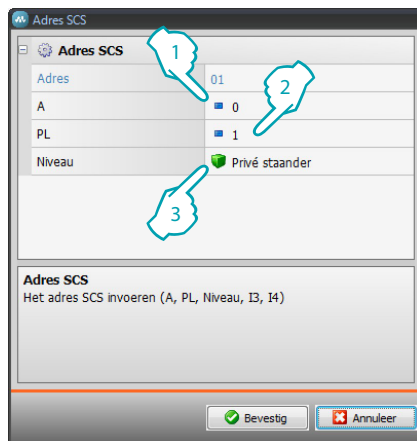
### Voorwerpen/pagina's invoeren

#### Beheer voorwerpen

	Voegt een voorwerp toe
	Elimineert een voorwerp
	Elimineert alle voorwerpen
	Verplaatst het voorwerp omhoog
	Verplaatst het voorwerp omlaag


Als u een voorwerp heeft toegevoegd, wordt een masker geopend waarop u de specifieke gegevens kunt invoeren.

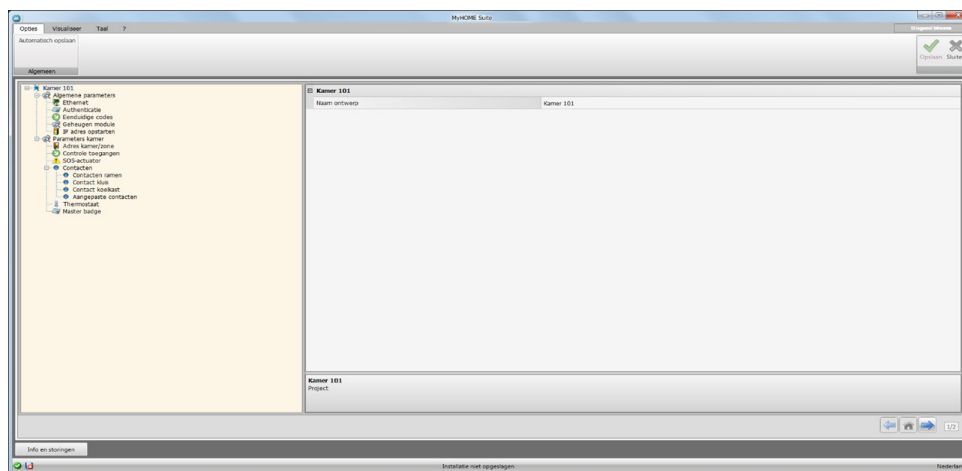
#### Het SCS-adres invoeren



1. Voer de waarde in van de configurator van het vertrek A (0 - 10, GEN, AMB, GR).
2. Voer de waarde in van de configurator van het lichtpunt PL (het nummer hangt af van de functie).
3. Kies voor het niveau privé opgaande lijn of lokale BUS. Voer in het laatste geval tevens de waarden I3, I4 in.

## Configuratie project

In dit deel kunt u de parameters van het apparaat configureren en kunt u met de toets  het scherm voor de creatie van de scenario's openen.



Voer in de verschillende zones de configuratiegegevens in.

## Algemene parameters

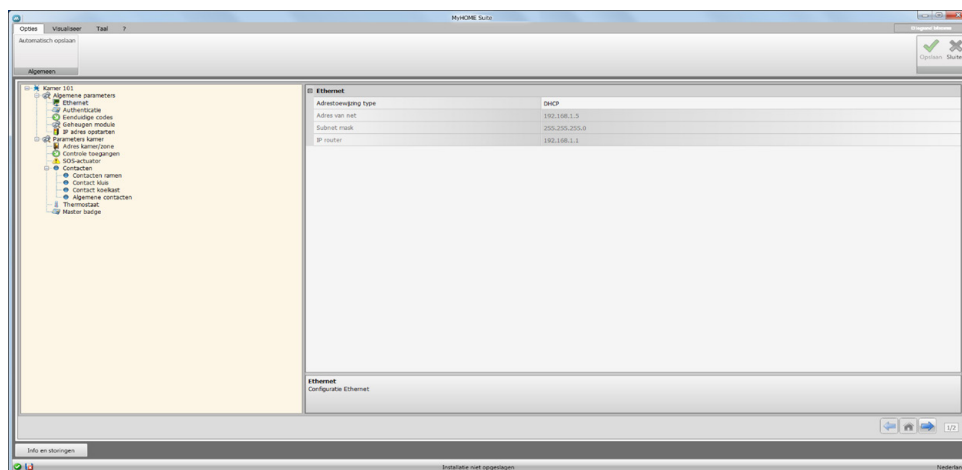
In dit deel worden de technische parameters voor de netwerkverbindingen geconfigureerd.

## Ethernet

Op dit scherm kunt u de parameters van de verbinding met het Ethernet-netwerk invoeren.



*Neem contact op met uw netwerkbeheerder alvorens u de standaardwaarden wijzigt. Verkeerde waarden zullen de service niet activeren en kunnen storingen veroorzaken in de communicatie van andere netwerkapparatuur.*

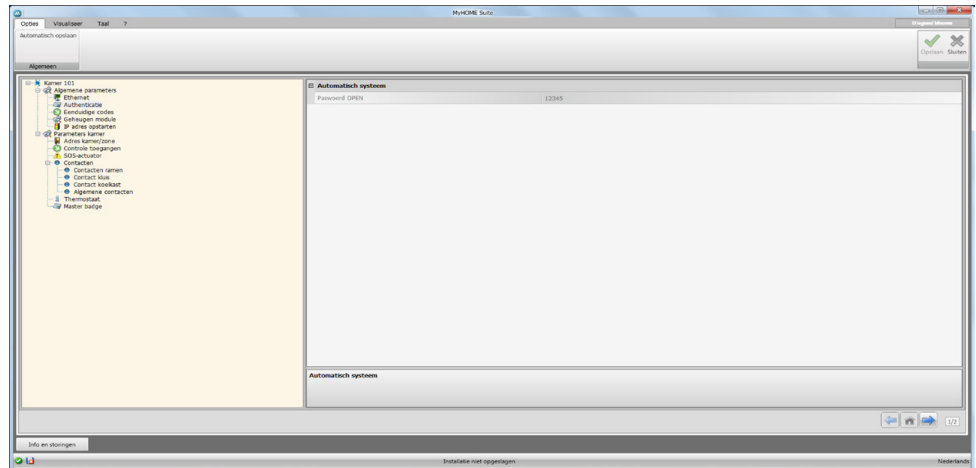


Configuratie:

- **Adrestoewijzing type:** Selecteer deze functie als het adres vast is (in dit geval moet u de onderstaande parameters invoeren) of als een dynamisch DHCP-adres is.
- **IP-adres en Subnetmasker:** voer de typische parameters van de netwerken met TCP/IP-protocol in die nodig zijn voor het opsporen van het apparaat in het lokale netwerk.
- **IP router:** Voer het IP-adres in van de eventuele router.

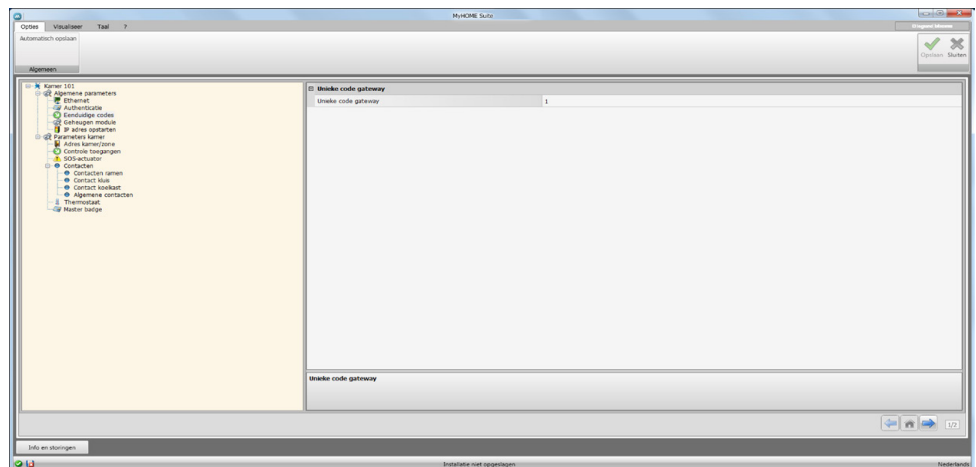
## Authenticatie

Op dit scherm kunt u het eerder [ingestelde wachtwoord](#) (standaardwachtwoord 12345) voor de verbinding met het apparaat instellen.



## Eenduidige codes

Op dit scherm kunt u het unieke identificatienummer van het apparaat configureren.



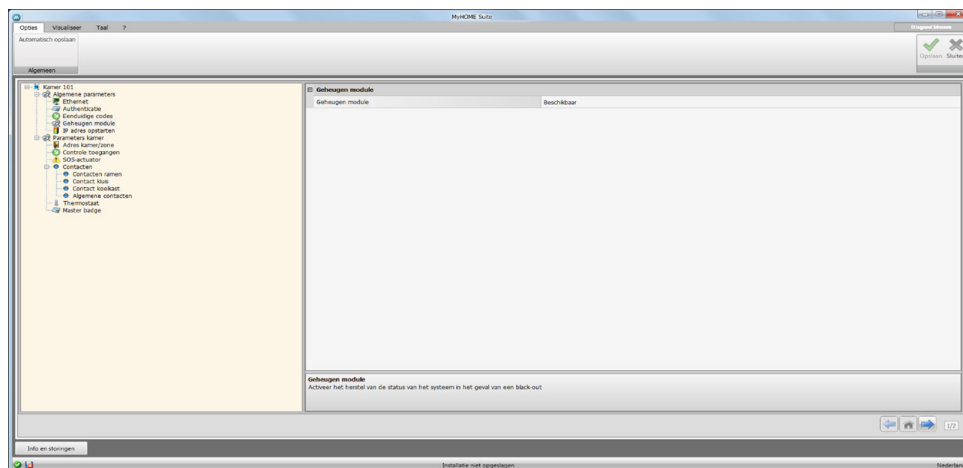
Configuratie:

- **Unieke gateway-code:** voer een uniek identificatienummer van het apparaat in.

## Geheugenmodule

Eén van de functies van MH201 is dat het toestel ook als een geheugenmodule kan functioneren.

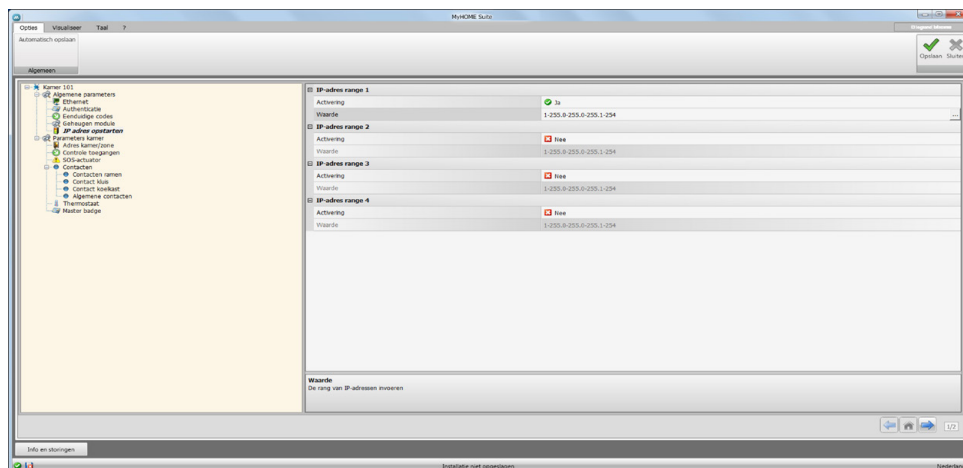
Door deze functie te activeren zal MH201 als de spanning ontbreekt de status van de geassocieerde inrichtingen opslaan en deze bij het terugkeren van de netspanning herstellen.




- **Geheugenmodule:** schakelt het herstel van de status van het systeem in/uit.

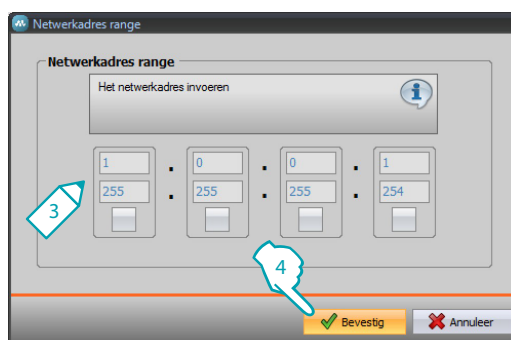
## IP adres opstarten

Op dit scherm kunt u maximaal 4 ranges IP-adressen invoeren die geactiveerd zijn voor de verbinding van het apparaat zonder dat u het wachtwoord OPEN moet invoeren.



Procedure:

1. Activeer de interval van de IP-adressen.
2. Klik de toets  aan.



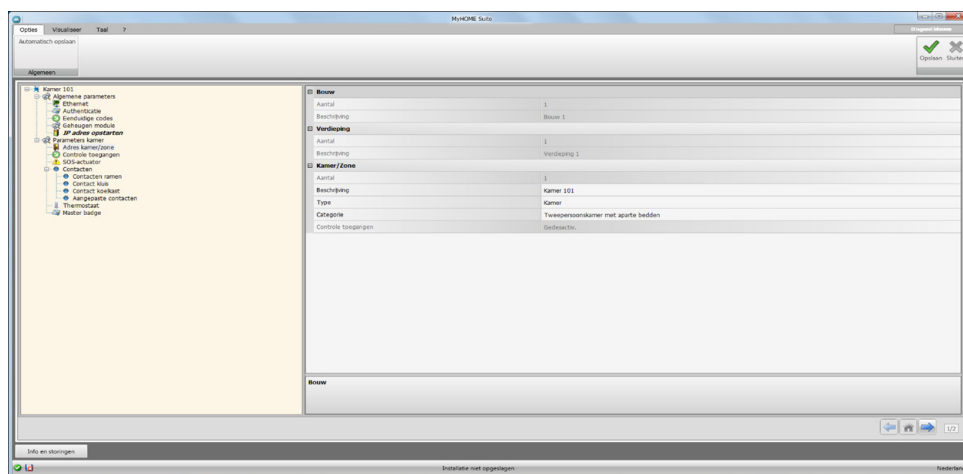
3. Voer de range in van de internetadressen die u wilt inschakelen.
4. Bevestig.

## Parameters kamer

De configuratie van een hotelsysteem voorziet dat de installatie van elke kamer of gemeenschappelijke zone op het systeem is aangesloten aan de hand van een IP MH201-scenariomodule. De desbetreffende eigenschappen moeten dus correct geconfigureerd worden. De HotelSupervision supervisiesoftware gebruikt de instellingen van het adres en het type kamer/zone om de **Kamer/zone** te identificeren.

## Adres kamer/zone

In een hotelcomplex wordt een kamer (of gemeenschappelijke zone) geïdentificeerd door het gebouw, de verdieping en het nummer aan te geven. Bovendien kan een persoonlijke beschrijving worden ingevoerd.



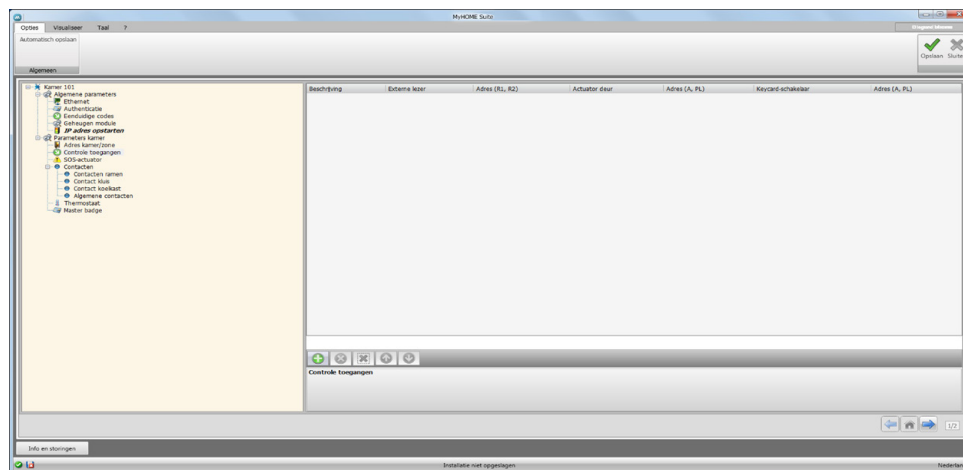
Configuratie:

- **Gebouw en Verdieping:** deze velden kunnen niet worden gewijzigd omdat ze in het gemeenschappelijke deel van de software zijn ingesteld.
- **Kamer/zone:** Selecteer het type: kamer, gemeenschappelijke zone. Selecteer uit de voorgestelde categorieën de bijbehorende categorie. Stel in het geval van een gemeenschappelijke zone in of voor de toegang tot de zone moet worden betaald.



## Controle toegangen

Het toegangspunt van een kamer kan geheel naar gelang de eisen op verschillende manieren worden opgesteld. De inrichtingen ervan moeten in dit scherm worden ingesteld.



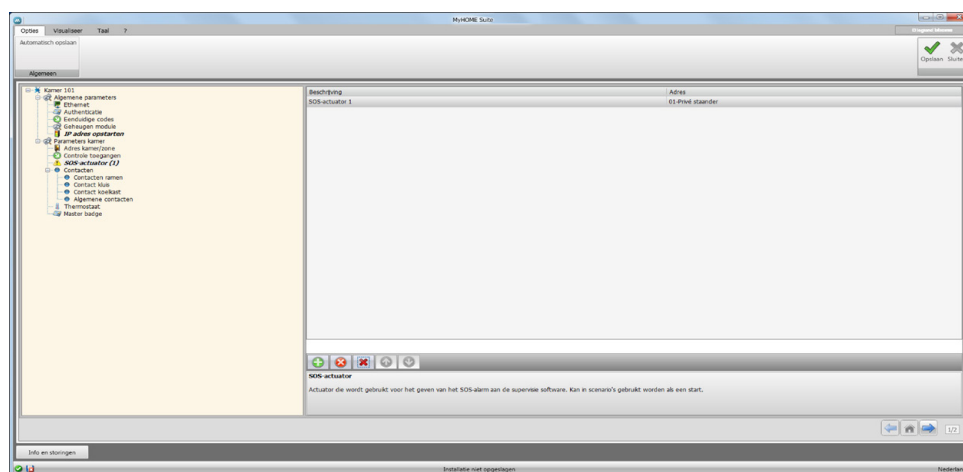
In totaal kunnen 8 ingangen worden ingevoerd.

Configuratie:

- **Extern leesapparaat:** activeer de eventuele aanwezigheid van een lezer buiten de deur en ken er het juiste adres (R1, R2: van 1 tot 99) aan toe.
- **Actuator deur:** u kunt een actuator voor het elektrisch openen van de deur installeren, in dit geval moeten de aanwezigheid en het SCS-adres van deze inrichting (A, PL) worden ingeschakeld.
- **Badgehouder:** schakelt de aanwezigheid van een eventuele badgehouder in de kamer in en geef er het adres van (A, PL moet gelijk zijn aan R1,R2 van het leesapparaat).

## SOS-actuator

In elke kamer kunnen maximaal 3 actuatoren voor het genereren van verschillende alarmen in het geval van evenementen worden geïnstalleerd (bijvoorbeeld, de activering van het trekkoord in de douche) die door de HotelSupervision beheerssoftware als een SOS-alarm worden signaleerd.



Configuratie:

- **Beschrijving en Adres:** voer een persoonlijke naam en het adres in de installatie van de actuator in

## Contacten

In dit deel kunt u de contacten voor de signalering van bepaalde evenementen of voor de activering van scenario's of automatiseringsinstallaties, enz. configureren.

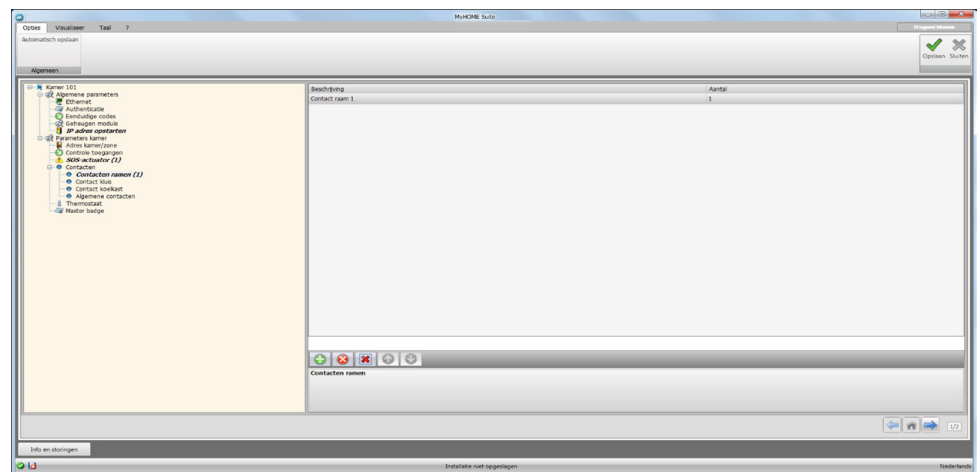
Er bestaan twee soorten contacten: contacten die signaleringen geven aan de hand van het type (bijv. een contact op het raam dat doorgaans de signalering **Info** geeft en dus de automatische reset verricht als de normale status van het contact wordt hersteld), of contacten die signaleringen geven die u naar uw eisen kunt aanpassen (bijv. een aangepast contact type **Raam** dat een signalering **Waarschuwing** geeft en een softwarereset verricht).



*de interface contacten die voor de signaleringen gebruikt wordt, moet geconfigureerd worden met de modus "Contact"*

### CONTACTEN RAMEN

Op dit scherm kunt u maximaal 3 raamcontacten invoeren. Dit soort genereert een signalering als het raam geopend wordt. Deze signalering wordt automatisch gereset als het raam weer gesloten wordt.

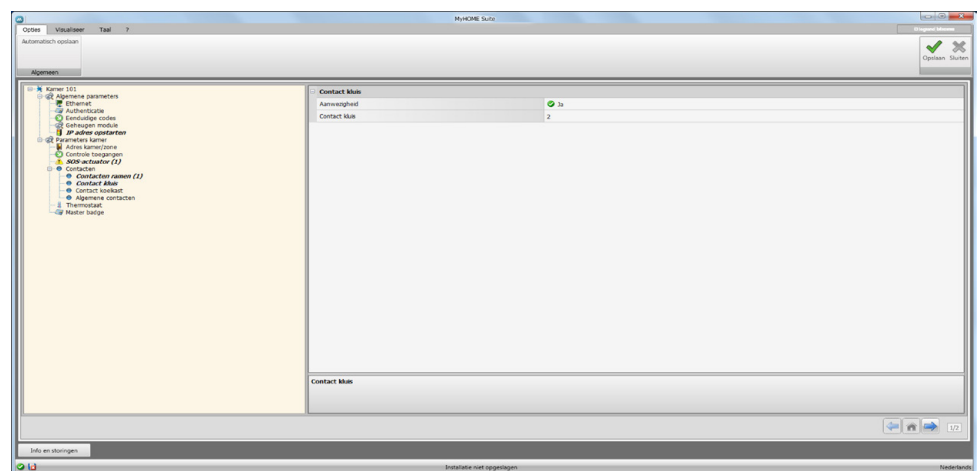


Configuratie:

- **Aantal:** voer het identificatienummer van het contact op het raam in.

### CONTACT KLUIS

Op dit scherm kunt u het kluiscontact configureren. Als na 3 minuten nadat de gast de kamer heeft verlaten de kluis geopend wordt, genereert dit contact een signalering die uitsluitend via de software gereset kan worden.



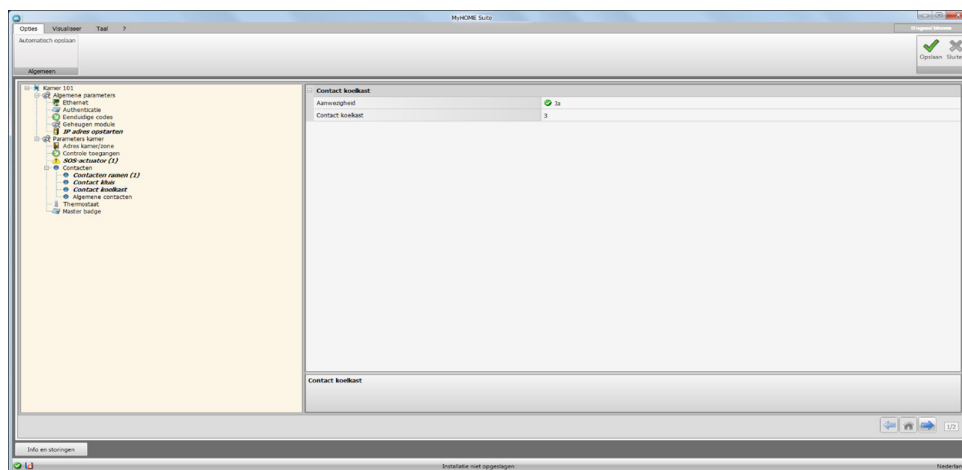
Configuratie:

- **Aanwezigheid:** stel in of het contact in de kamer aanwezig is.
- **Contact kluis:** voer het identificatienummer van het contact in de installatie in.

**CONTACT KOELKAST**

Op dit scherm kunt u het koelkastcontact configureren. Als na 3 minuten nadat de gast de kamer heeft verlaten de koelkast geopend wordt, genereert dit contact een signalering die bij het sluiten van de koelkast gereset wordt.

De signaleringen van dit contact en die van het contact op de kluis worden in het gebeurtenissenregister van de supervisiesoftware geregistreerd.

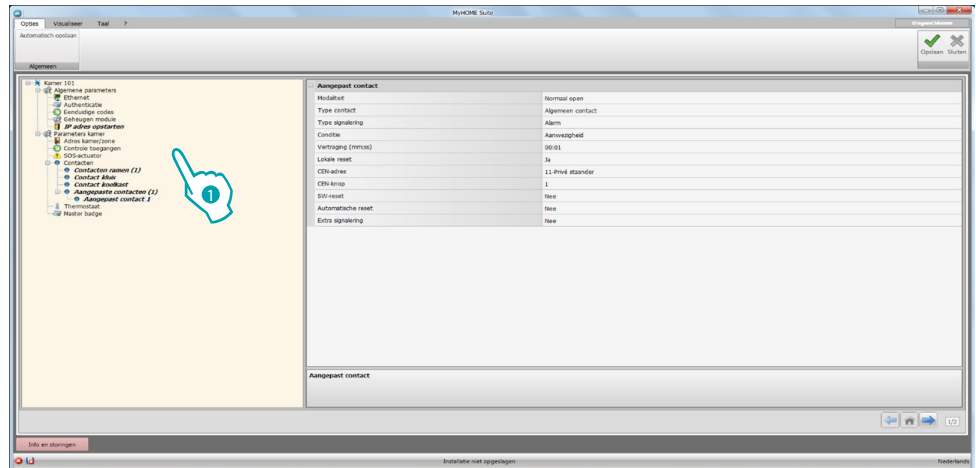
**Configuratie:**

- **Aanwezigheid:** stel in of het contact in de kamer aanwezig is.
- **Contact koelkast:** voer het identificatienummer van het contact in de installatie in.

## AANGEPASTE CONTACTEN

Op dit scherm kunt u contacten invoeren en naargelang het soort de parameters configureren die op de signalering, weergegeven in de supervisiesoftware, van invloed zijn. Dit soort contacten kan ook gebruikt worden voor de **START tijdens de creatie van scenario's**.

Voer een contact in, ken er een identificatienummer aan toe en selecteer het in de boomstructuur **(1)** om er de details van te configureren als het adres van het contact is bepaald.



### Configuratie:

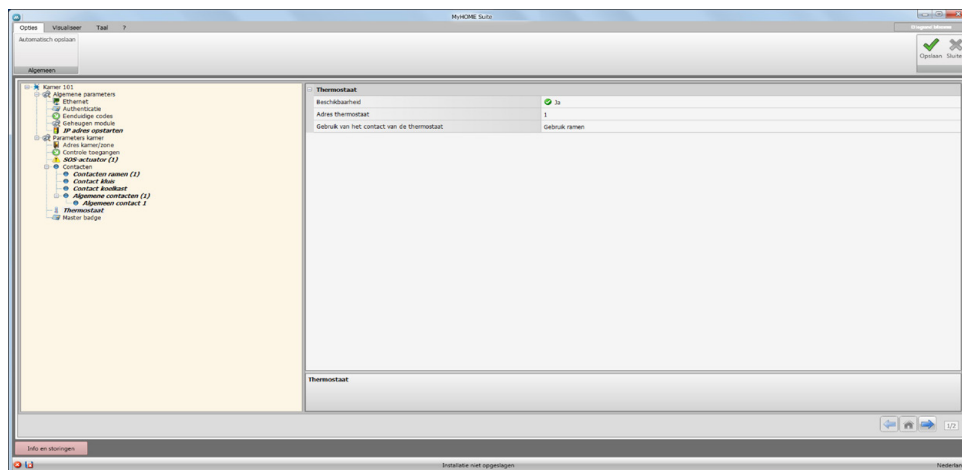
- **Modaliteit:** selecteer de standaardstatus van het contact: normaal open of normaal gesloten.
- **Type contact:** selecteer het type contact en dus de grafische weergave van de signalering in de supervisiesoftware.
- **Type signalering:**
  - **Info:** genereert een signalering ⓘ; dit is geen alarm maar toch wordt aanbevolen om het te controleren. De reset vindt automatisch plaats als de standaardstatus van het contact wordt hersteld. Laat geen sporen achter in het gebeurtenissenregister in de supervisiesoftware.
  - **Waarschuwing:** genereert een signalering ⚠; dit is een waarschuwing. De reset kan geconfigureerd worden (zie de onderstaande parameters). De signalering wordt geregistreerd in het gebeurtenissenregister in de supervisiesoftware.
  - **Alarm:** genereert een signalering ⚠; dit is een alarm en gaat gepaard met een geluidssignaal. De reset kan geconfigureerd worden (zie de onderstaande parameters). De signalering wordt geregistreerd in het gebeurtenissenregister in de supervisiesoftware.

De volgende instellingen zijn uitsluitend voor de waarschuwingen en alarmen geactiveerd

- **Conditie:** de voorwaarde die de signalering geeft:
  - **Altijd:** geen voorwaarde, de signalering wordt altijd gegeven
  - **Aanwezigheid:** de signalering wordt gegeven als de badge in de badgehouder is aangebracht
  - **Geen aanwezigheid:** de signalering wordt gegeven als de badge niet in de badgehouder is aangebracht
- **Vertraging:** u kunt de tijd instellen die tussen het lezen van de badge en het aanbrengen ervan in de badgehouder verstrijkt zonder dat na de wijziging van de status van dit contact een signalering wordt gegeven, of de tijd die verstrijkt van het moment waarop de badge wordt verwijderd waarin het contact geopend en gesloten kan worden zonder dat na de wijziging van de status van dit contact een signalering wordt gegeven.
- **Lokale reset:** u kunt een CEN-bediening (adres en toets) voor de lokale reset van de signalering invoeren.
- **SW-reset:** u kunt het resetten van de signalering door de supervisiesoftware instellen
- **Automatische reset:** u kunt instellen dat de signalering gereset wordt wanneer de standaardstatus van het contact hersteld is.
- **Extra signalering:** u kunt instellen dat de badgelezer knippert wanneer de signalering geactiveerd is.

## Thermostaat

In de kamer kunnen één of meerdere thermostaten aanwezig zijn. Op dit scherm kunt u één van deze thermostaten voor de functie status van het lokale contact configureren.

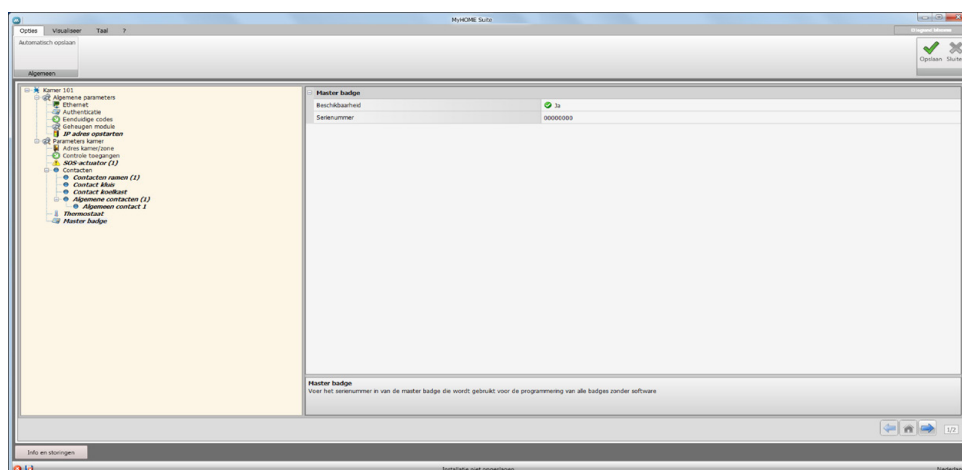


Configuratie:

- **Beschikbaarheid:** stel de aanwezigheid in om de functie te kunnen gebruiken
- **Adres thermostaat:** stel het adres van de thermostaat in
- **Gebruik van het contact van de thermostaat:** stel het gebruik van het contact en dus de grafische weergave van de signalering in de supervisiesoftware in.

## Master Badge

Op dit scherm kunt u de aanwezigheid van een master badge instellen. Deze badge kan gebruikt worden voor de programmering van andere badges voor de gasten van de kamer zonder dat daar de beheersoftware voor moet worden gebruikt (één Master Badge kan voor alle kamers worden gebruikt).



Configuratie:

- **Beschikbaarheid:** stel de aanwezigheid van een master badge in
- **Serienummer:** voer het serienummer in van de badge die als master geprogrammeerd is

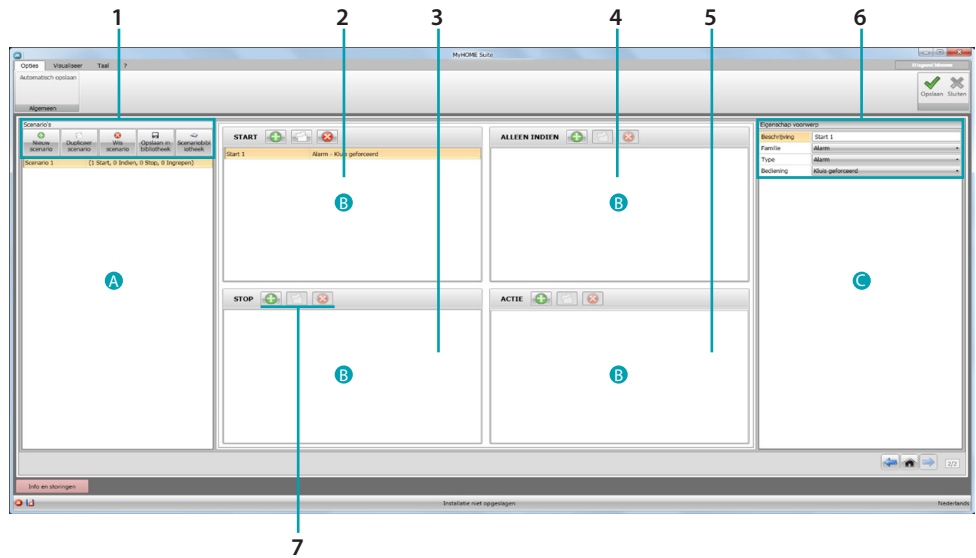
Klik  aan om het deel scenario's te openen.

### Scenario's

In dit deel kunt u scenario's instellen die zich in het geval van gebeurtenissen in de hotelkamer voordoen. Bovendien kunt u scenario's oproepen die met de bedieningen (geconfigureerd M=CEN) of met de supervisiesoftware zijn gecreëerd.

### Scherm scenario's

Het scherm is opgedeeld in 3 hoofdzones: in de zone (A) kunt u de scenario's beheren en in de bibliotheek opslaan, zone (B) bevat velden waar u de voorwerpen op kunt invoeren welke, correct geconfigureerd (C) het scenario vormen.



1. Scenario's.

	<b>Nieuw scenario:</b> creëert een nieuw scenario
	<b>Dupliceer scenario:</b> dupliceert en al bestaand scenario
	<b>Wis scenario:</b> elimineert het geselecteerde scenario
	<b>Opslaan in bibliotheek:</b> slaat het gecreëerde scenario op in een bibliotheek zodat het ook voor andere projecten kan worden gebruikt
	<b>Scenariobibliotheek:</b> opent de bibliotheek met de mappen waar eerder gecreëerde scenario's in zijn opgeslagen

2. Invoerveld **START**

Op dit veld kunt u de voorwerpen invoeren die voor het bepalen van de gebeurtenis(sen) die het scenario activeren zullen worden gebruikt.

3. Invoerveld **STOP**.

Op dit veld kunt u de voorwerpen invoeren die gebruikt zullen worden voor het bepalen van de gebeurtenis die de reeks handelingen op het veld **ACTIE** blokkeert. Opgelet: de gebeurtenissen die op het veld **STOP** zijn ingevoerd, bevriezen de uitvoering van het scenario. De acties die al verricht zijn, zullen niet worden gewijzigd. De acties die nog verricht moeten worden, zullen echter niet worden uitgevoerd, terwijl de acties die voor het commando 'stop' gestart zijn en die een getimedede bediening hebben, zullen worden voltooid.

4. Invoerveld **ALLEEN INDIEN**

Op dit veld kunt u de voorwerpen invoeren die een status voor de restrictie van de uitvoering van een scenario bepalen.



5. Invoerveld **ACTIE**.

Op dit veld kunt u de voorwerpen invoeren die de te verrichten actie of de te verrichten reeks acties bepalen.

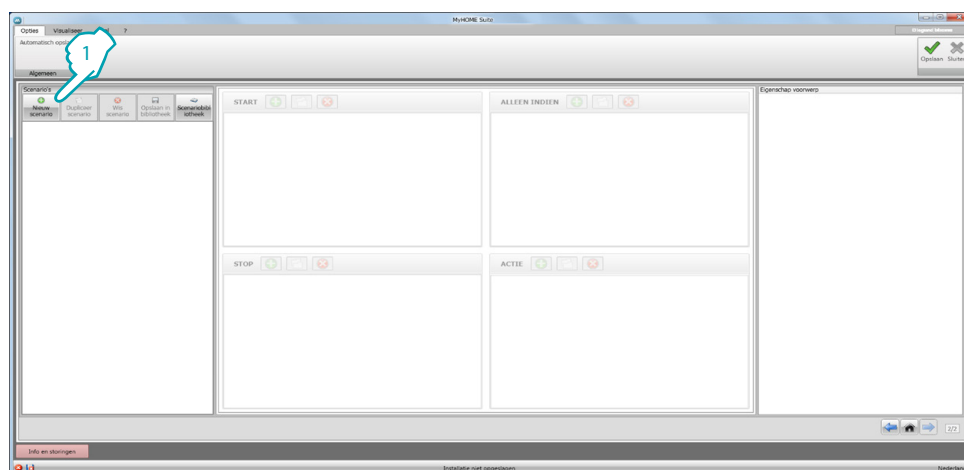
6. Eigenschappen voorwerp  
op dit venster kunt u het ingevoerde voorwerp configureren.

Beschrijving Start 1	Beschrijving voorwerp
Familie Alarm	Familie
Type Alarm	Type (uitsluitend bepaalde voorwerpen)
Bediening Kluis geforceerd	Bediening dat het voorwerp uitvoert (het gedrag varieert naargelang het veld waar het voorwerp op is ingevoerd)

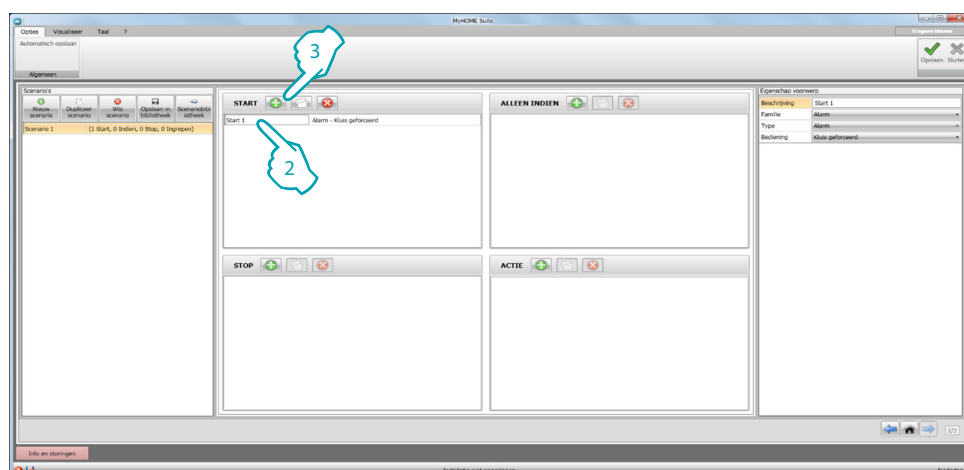
7. Voor elk invoerveld kunt u:

	Een voorwerp toevoegen
	Een voorwerp kopiëren
	Een voorwerp elimineren

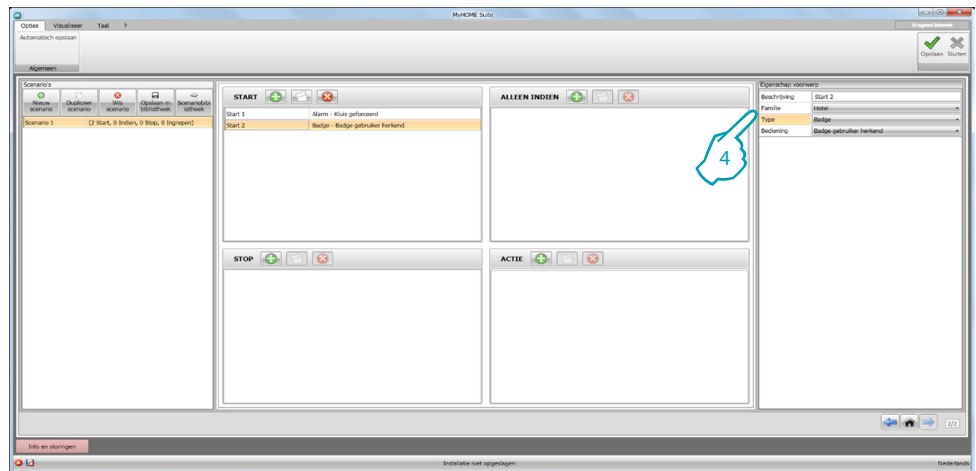
## Een scenario creëren



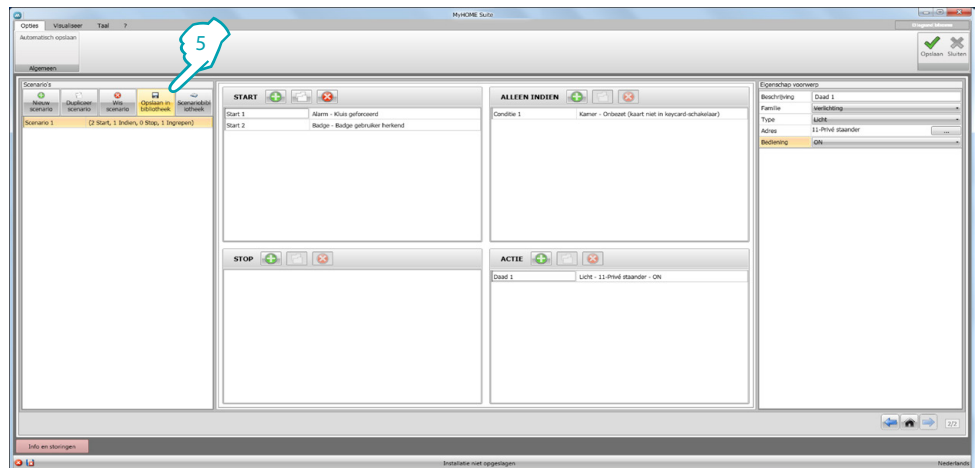
1. Aanklikken om het scenario te creëren



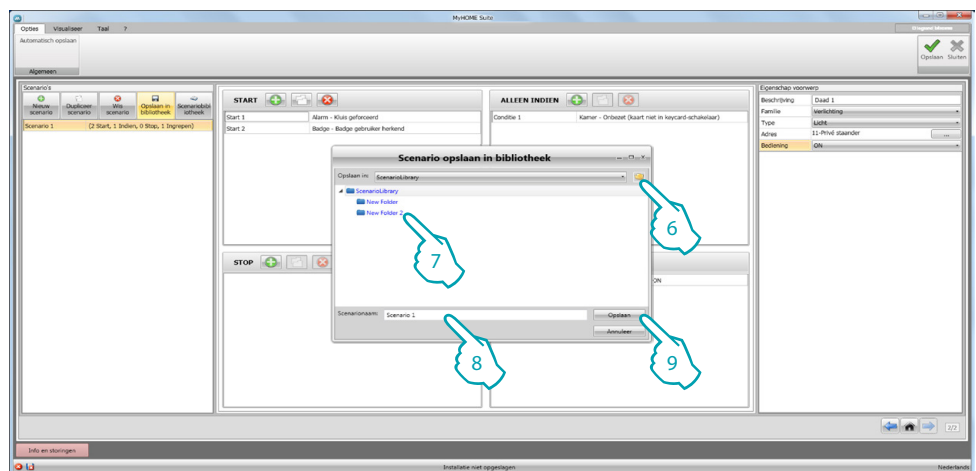
2. Automatisch voert de software een voorwerp in op het veld **START**; dit voorwerp kunt u wijzigen of  
3. U kunt een nieuw voorwerp invoeren



4. Definieer het voorwerp met behulp van het keuzemenu in het venster **Eigenschap voorwerp** door de familie, het type en de bediening te selecteren



5. Voltooi het scenario en sla het op in de bibliotheek zodat u het eventueel voor andere projecten kunt gebruiken

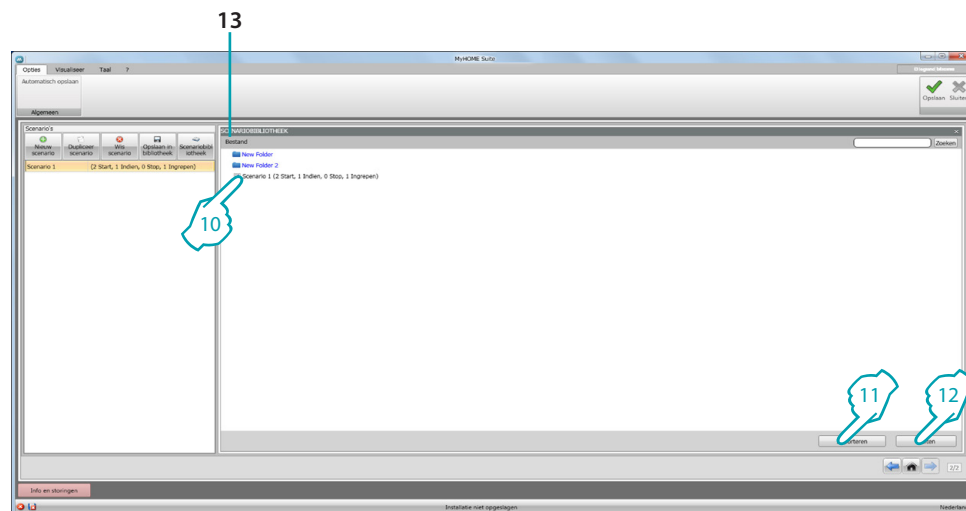


6. Een map creëren waar u het scenario in kunt opslaan (optioneel)
7. De map selecteren
8. Een naam invoeren
9. Aanklikken om op te slaan

Met de rechtermuistoets op de map klikken op de functies **Nieuw**, **Elimineren** en **Map herbenaemen** te gebruiken.



het scenario is nu in de bibliotheek opgenomen, om het in nieuwe projecten in te voeren:



10. Het scenario in de desbetreffende map selecteren

11. Aanklikken om te importeren

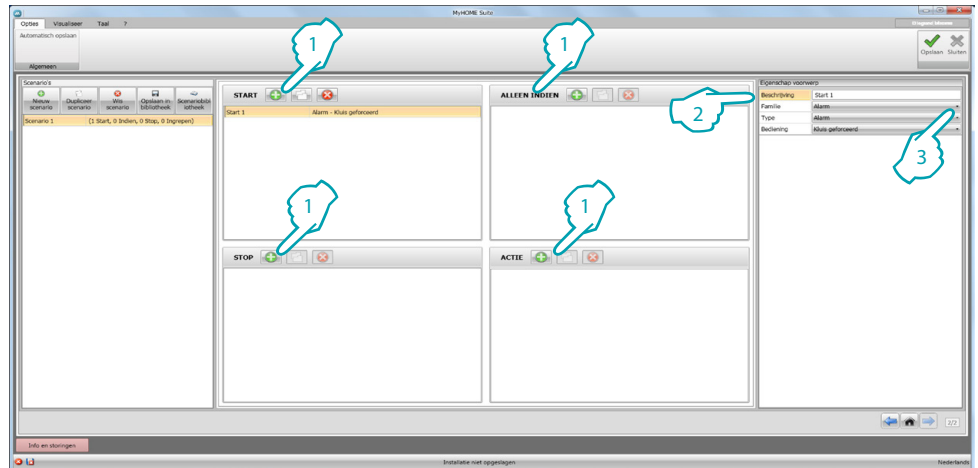
12. Aan het einde van de procedure aanklikken om de bibliotheek te sluiten

13. In het keuzemenu kunt u de mappen en de scenario's (**Nieuw, Elimineren Herbenoemen**) beheren.

### Voorwerpen

In dit hoofdstuk worden de voorwerpen (opgedeeld in families) en hun configuratie, welke u voor de samenstelling van het scenario gebruiken kunt, beschreven.

### Een voorwerpen invoeren



1. De knop aanklikken om een voorwerp op het gewenste veld in te voeren
2. Een beschrijving invoeren
3. De familie en dus het type en de bediening die op het veld waar het voorwerp is ingevoerd verricht zal worden, invoeren

### Configuratie van een voorwerp

De beschikbare families variëren naargelang het veld waar het voorwerp op zal worden ingevoerd:

FAMILIE	START	ALLEEN INDIEN	STOP	ACTIE
Alarm	●		●	●
Automatisering				●
Vertraging				●
Contacten	●	●	●	
Hotel	●	●	●	●
Verlichting	●	●	●	●
Scenario's				●
Ingeschreven scenario's	●		●	
Speciale bedieningen				●
Thermische regeling	●	●	●	●
Tijd	●	●	●	



Ondanks dat bepaalde voorwerpen tot dezelfde familie en hetzelfde type behoren, variëren de bedieningen naargelang het invoerveld.

### Familie Alarm

Dit veld bevat het voorwerp alarm dat staat voor alle alarmen die in de kamer gegenereerd worden.

#### Configuratie ALARM

Eigenschap voorwerp	
1	Beschrijving Start 1
2	Familie Alarm
3	Type Alarm
4	Bediening Kluis geforceerd

1. **BESCHRIJVING**  
Een beschrijving invoeren
2. **FAMILIE**  
Familie van het voorwerp
3. **TYPE**  
Type voorwerp
4. **BEDIENING**  
Selecteer het type alarm dat voor het scenario moet worden gebruikt

### Familie Automatiseringen

Deze familie bevat de voorwerpen die een automatisering beheren.

#### Configuratie ROLLUIK, GORDIJN, VENTILATOR, AANGESTUURDE CONTACTEN en AUTOMATISERING SLOT

Eigenschap voorwerp	
1	Beschrijving Daad 1
2	Familie Automatiseringen
3	Type Rolluik
4	Adres 11-Privé staander
5	Bediening OMHOOG

1. **BESCHRIJVING**  
Een beschrijving invoeren
2. **FAMILIE**  
Familie van het voorwerp
3. **TYPE**  
Type voorwerp
4. **ADRES**  
Het SCS-adres in van het voorwerp invoeren
5. **BEDIENING**  
Het type bediening dat het voorwerp verricht selecteren

## Configuratie GEAVANCEERD ROLLUIK

Eigenschap voorwerp	
1	Beschrijving Daad 1
2	Familie Automatiseringen
3	Type Geavanceerd rolluik
4	Adres 11-Privé staander
5	Bediening Ga naar niveau
	Niveau luik 1

1. **BESCHRIJVING**  
Een beschrijving invoeren
2. **FAMILIE**  
Familie van het voorwerp
3. **TYPE**  
Type voorwerp
4. **ADRES**  
Het SCS-adres in van het voorwerp invoeren
5. **BEDIENING**  
**Ga naar niveau:** beweegt het rolluik omhoog tot het ingestelde niveau.  
**Geavanceerd omhoog/omlaag:** beweegt het rolluik de ingestelde stappen omhoog/omlaag.  
**Geavanceerde STOP:** deze bediening beweegt het gestopte rolluik naar een vooraf ingesteld niveau. Het PRESET-niveau is op het voorwerp geconfigureerd.  
**Stapsgewijs omhoog/omlaag:** beweegt het rolluik stapsgewijs volledig omhoog of omlaag.

## Configuratie GEAVANCEERD GORDIJN

Eigenschap voorwerp	
1	Beschrijving Daad 1
2	Familie Automatiseringen
3	Type Geavanceerd gordijn
4	Adres 11-Privé staander
5	Bediening Ga naar niveau
	Niveau gordijn 1

1. **BESCHRIJVING**  
Een beschrijving invoeren
2. **FAMILIE**  
Familie van het voorwerp
3. **TYPE**  
Type voorwerp
4. **ADRES**  
Het SCS-adres in van het voorwerp invoeren
5. **BEDIENING**  
**Ga naar niveau:** beweegt het gordijn naar het ingestelde niveau.  
**Geavanceerd open/dicht:** beweegt het gordijn de ingestelde stappen omhoog/omlaag.  
**Geavanceerde STOP:** deze bediening beweegt het gestopte gordijn naar een vooraf ingesteld niveau. Het PRESET-niveau is op het voorwerp geconfigureerd.  
**Stapsgewijs open/dicht:** beweegt het rolluik stapsgewijs volledig omhoog of omlaag.

### Familie Vertraging

Deze familie bevat het voorwerp **VERTRAGING** dat een wachttijd voor de uitvoering van een nieuwe actie of tussen twee acties instelt.

#### Configuratie **VERTRAGING**

Eigenschap voorwerp	
1	Beschrijving Daad 1
2	Familie Vertraging
3	Type Vertraging
4	Vertraging (sec.) 1

1. **BESCHRIJVING**  
Een beschrijving invoeren
2. **FAMILIE**  
Familie van het voorwerp
3. **TYPE**  
Type voorwerp
4. **BEDIENING**  
Selecteer de vertraging in seconden

### Familie Contacten

Deze familie bevat het voorwerp **contacten** dat staat voor de signaleringen die van de contacten in de kamer afkomstig zijn.

In deze familie kunnen uitsluitend de contacten ingevoerd zijn die in [AANGEPASTE CONTACTEN](#) zijn geconfigureerd

#### Configuratie **CONTACTEN**

Eigenschap voorwerp	
1	Beschrijving Conditie 1
2	Familie Contacten
3	Type Contact
4	Adres 1
5	Bediening Openen

1. **BESCHRIJVING**  
Een beschrijving invoeren
2. **FAMILIE**  
Familie van het voorwerp
3. **TYPE**  
Type voorwerp
4. **ADRES**  
Voer het identificatienummer van het contact in de installatie in
5. **BEDIENING**  
selecteer de status van het contact (open/dicht)

## Familie Hotel

Deze familie bevat alle voorwerpen voor het beheer van de hotelkamer

### Configuratie KAMER en BADGE

Eigenschap voorwerp	
1	Beschrijving Start 1
2	Familie Hotel
3	Type Kamer
4	Bediening Beschikbaar

Eigenschap voorwerp	
	Beschrijving Start 1
	Familie Hotel
	Type Badge
4	Bediening Badge gebruiker herkend

1. **BESCHRIJVING**  
Een beschrijving invoeren
2. **FAMILIE**  
Familie van het voorwerp
3. **TYPE**  
Type voorwerp (kamer, badge)
4. **BEDIENING**  
**Bediening kamer:** selecteer de status van de kamer  
**Bediening badge:** selecteer of de herkende badge van de gebruiker, het personeel of van beide is

## Familie Verlichting

Deze familie bevat alle voorwerpen die de statussen ON en OFF kunnen hebben

### Configuratie LICHT

Eigenschap voorwerp	
1	Beschrijving Start 1
2	Familie Verlichting
3	Type Licht
4	Adres 11-Privé staander
5	Bediening OFF

1. **BESCHRIJVING**  
Een beschrijving invoeren
2. **FAMILIE**  
Familie van het voorwerp
3. **TYPE**  
Type voorwerp
4. **ADRES**  
Het SCS-adres in van het voorwerp invoeren
5. **BEDIENING**  
Het type bediening dat het voorwerp verricht selecteren

### Configuratie GETIMEDE LICHTEN (uitsluitend veld ACTIE)

Eigenschap voorwerp	
1	Beschrijving Daad 1
2	Familie Verlichting
3	Type Getimedede lichten
4	Adres 11-Privé staander
5	Bediening ON voor 1 min

1. **BESCHRIJVING**  
Een beschrijving invoeren
2. **FAMILIE**  
Familie van het voorwerp
3. **TYPE**  
Type voorwerp
4. **ADRES**  
Het SCS-adres in van het voorwerp invoeren
5. **BEDIENING**  
Selecteer het type bediening dat het voorwerp verricht en de duur (vast of aangepast)

## Configuratie DIMMER 100 (veld ALLEEN INDIEN)

Eigenschap voorwerp	
1	Beschrijving: Conditie 1
2	Familie: Verlichting
3	Type: Dimmer 100
4	Adres: 11-Privé staander
5	Bediening: AAN op niveau
6	Conditie: Groter
	Niveau: 1

1. **BESCHRIJVING**  
Een beschrijving invoeren
2. **FAMILIE**  
Familie van het voorwerp
3. **TYPE**  
Type voorwerp
4. **ADRES**  
Het SCS-adres in van het voorwerp invoeren
5. **BEDIENING**  
Het type bediening dat het voorwerp verricht selecteren
6. **CONDITIE (AAN op niveau)**  
Stel het niveau van de verlichting in (groter/kleiner/waarde)

## Configuratie DIMMER 100 (veld ACTIE)

Eigenschap voorwerp	
1	Beschrijving: Daad 1
2	Familie: Verlichting
3	Type: Dimmer 100
4	Adres: 11-Privé staander
5	Bediening: Ga naar niveau
	Niveau: 1
	Tijd (sec.): 1

1. **BESCHRIJVING**  
Een beschrijving invoeren
2. **FAMILIE**  
Familie van het voorwerp
3. **TYPE**  
Type voorwerp
4. **ADRES**  
Het SCS-adres in van het voorwerp invoeren
5. **BEDIENING**  
**ON/OFF:** selecteer het type bediening  
**Ga naar niveau:** stel het niveau van de verlichting en de duur in

### Familie Scenario's

Deze familie bevat de voorwerpen die scenario's kunnen genereren

#### Configuratie SCENARIO'S

Eigenschap voorwerp	
1	Beschrijving Daad 1
2	Familie Scenario's
3	Type Module scenario's
4	Adres 11-Privé staander
5	Bediening Scenario
6	Drukknop 1

1. **BESCHRIJVING**  
Een beschrijving invoeren
2. **FAMILIE**  
Familie van het voorwerp
3. **TYPE**  
Type voorwerp
4. **ADRES**  
Het SCS-adres in van het voorwerp invoeren
5. **BEDIENING**  
Selecteer de bedieningswijze
6. **DRUKKNOP**  
Selecteer de drukknoop behorende bij het te activeren scenario

### Familie Ingeschreven scenario's

Deze familie bevat de voorwerpen die scenario's kunnen genereren

#### Configuratie INGESCHREVEN SCENARIO'S

Eigenschap voorwerp	
1	Beschrijving Stop 1
2	Familie Ingeschreven scenario's
3	Type GEN
4	Adres 11-Privé staander
5	Bediening Start druk
6	Knoop 1

1. **BESCHRIJVING**  
Een beschrijving invoeren
2. **FAMILIE**  
Familie van het voorwerp
3. **TYPE**  
Type voorwerp
4. **ADRES**  
Het SCS-adres in van het voorwerp invoeren
5. **BEDIENING**  
Selecteer de bedieningswijze
6. **DRUKKNOP**  
Selecteer de drukknoop behorende bij het te activeren scenario



### Familie Speciale bedieningen

Dit veld bevat het voorwerp VERGRENDEL/ONTGRENDEL ACTUATOR dat gebruikt kan worden om de actie van een actuator te blokkeren/deblokkeren

Configuratie VERGRENDEL/ONTGRENDEL ACTUATOR

Eigenschap voorwerp	
1	Beschrijving Daad 1
2	Familie Speciale bedieningen
3	Type Vergrendel/Ontgrendel actuator
4	Adres 11-Privé staander
5	Bediening Blokkeer

1. BESCHRIJVING  
Een beschrijving invoeren
2. FAMILIE  
Familie van het voorwerp
3. TYPE  
Type voorwerp
4. ADRES  
voorwerp invoeren
5. BEDIENING  
Selecteer de bedieningswijze

### Familie Thermische regeling

Deze familie bevat alle voorwerpen van de warmteregeling

Configuratie THERMOSTAAT

Eigenschap voorwerp	
1	Beschrijving Conditie 1
2	Familie Thermische regeling
3	Type Thermostaat
4	Adres 1
5	Bediening Contact: Geopend

1. BESCHRIJVING  
Een beschrijving invoeren
2. FAMILIE  
Familie van het voorwerp
3. TYPE  
Type voorwerp
4. ADRES  
Selecteer het adres van de thermostaat
5. BEDIENING  
Selecteer de bedieningswijze

## Configuratie THERMOSTAAT (veld ACTIE)

Eigenschap voorwerp	
1	Beschrijving Daad 1
2	Familie Thermische regeling
3	Type Thermostaat
4	Adres 1
5	Bediening COMFORT VERWARMING

1. **BESCHRIJVING**  
Een beschrijving invoeren
2. **FAMILIE**  
Familie van het voorwerp
3. **TYPE**  
Type voorwerp
4. **ADRES**  
Selecteer het adres van de thermostaat
5. **BEDIENING**  
Selecteer de bedieningswijze:
  - **COMFORT Verwarmen/Koelen:**  
stelt de temperatuur in die de gebruiker als COMFORT het geprogrammeerd waarbij tevens de instelling van de installatie (verwarmen/koelen) wordt gewijzigd.

Eigenschap voorwerp	
Beschrijving	Daad 1
Familie	Thermische regeling
Type	Thermostaat
Adres	1
Bediening	COMFORT VERWARMING

- **COMFORT Gecombineerd Verwarmen/Koelen:**  
stelt de thermostaat in op de stand automatische omschakeling, zodat automatisch naargelang de gemeten temperatuur tussen verwarmen en koelen wordt omgeschakeld.

Eigenschap voorwerp	
Beschrijving	Daad 1
Familie	Thermische regeling
Type	Thermostaat
Adres	1
Bediening	COMFORT automatische omschakeling

- **COMFORT Algemeen:**  
stelt de temperatuur in die de gebruiker als COMFORT het geprogrammeerd zonder dat de instelling van de installatie (verwarmen/koelen) wordt gewijzigd

Eigenschap voorwerp	
Beschrijving	Daad 1
Familie	Thermische regeling
Type	Thermostaat
Adres	1
Bediening	COMFORT algemeen

- **ECO Verwarmen/Koelen;**
- **ECO Gecombineerd Verwarmen/Koelen;**
- **ECO Algemeen:**  
dezelfde functie als de eerder beschreven bedieningen, maar dan in de ECO-stand: het enige verschil tussen de COMFORT-stand en de ECO-stand is de ingestelde temperatuur

Eigenschap voorwerp	
Beschrijving	Daad 1
Familie	Thermische regeling
Type	Thermostaat
Adres	1
Bediening	ECO VERWARMING

- OFF;
- ANTIVRIES;
- BEVEILIGING Koelen;
- ANTIVRIES/BEVEILIGING Gecombineerd Verwarmen/Koelen;
- Antivries/Beveiliging Algemeen:  
stelt de geprogrammeerde temperatuur in

Eigenschap voorwerp	
Beschrijving	Daad 1
Familie	Thermische regeling
Type	Thermostaat
Adres	1
Bediening	OFF

- **Handmatig Setpoint Verwarmen/Koelen:**  
stelt een vaste temperatuur in de installatie in waarbij naargelang de verrichte keuze ook de functionering (verwarmen/koelen) wordt gewijzigd

Eigenschap voorwerp	
Beschrijving	Daad 1
Familie	Thermische regeling
Type	Thermostaat
Adres	1
Bediening	HANDMATIG SETPOINT VERWARMING
Temperatuur (°C)	3,0

- **Handmatig Setpoint Gecombineerd Verwarmen/Koelen:**  
stelt de thermostaat in op de stand automatische omschakeling, zodat automatisch wordt omgeschakeld tussen verwarmen en koelen wordt omgeschakeld om de ingestelde temperatuur te behouden

Eigenschap voorwerp	
Beschrijving	Daad 1
Familie	Thermische regeling
Type	Thermostaat
Adres	1
Bediening	HANDMATIG SETPOINT automatische omschakelir
Temperatuur (°C)	3,0

- **Handmatig Setpoint Algemeen:**  
stelt een vaste temperatuur in de installatie in waarbij de op dat moment geactiveerde werking (verwarmen/koelen) behouden blijft

Eigenschap voorwerp	
Beschrijving	Daad 1
Familie	Thermische regeling
Type	Thermostaat
Adres	1
Bediening	HANDMATIG SETPOINT algemeen
Temperatuur (°C)	3,0

- **LOKALE KNOP:**  
schakelt de toetsen van de thermostaat in de kamer in/uit

Eigenschap voorwerp	
Beschrijving	Daad 1
Familie	Thermische regeling
Type	Thermostaat
Adres	1
Bediening	Lokale knop
Activering	Beschikbaar

## Familie Tijd

Deze familie bevat alle voorwerpen die voor de specificatie van een bepaalde tijdsduur kunnen worden gebruikt

Configuratie **UUR** (veld **START** en **STOP**)

Eigenschap voorwerp	
1	Beschrijving Start 1
2	Familie Tijd
3	Type Uur
4	Bediening Uur
5	Tijd 00:00

1. **BESCHRIJVING**  
Een beschrijving invoeren
2. **FAMILIE**  
Familie van het voorwerp
3. **TYPE**  
Type voorwerp
4. **BEDIENING**  
Selecteer de bedieningswijze: **Uur, Tijd en datum** en **Tijd en weekdagen**
5. **TIJD**  
A – **Uur**: voer de tijd in

**A**

Eigenschap voorwerp	
Beschrijving	Start 1
Familie	Tijd
Type	Uur
Bediening	Uur
Tijd	00:00

00:00	01:00	02:00	03:00
04:00	05:00	06:00	07:00
08:00	09:00	10:00	11:00
12:00	13:00	14:00	15:00
16:00	17:00	18:00	19:00
20:00	21:00	22:00	23:00

**B – Tijd en datum**: voer de datum en de tijd in

**B**

Eigenschap voorwerp	
Beschrijving	Start 1
Familie	Tijd
Type	Uur
Bediening	Tijd en datum
Tijd	29/10/2014 00:00

oktober - 2014							
ma	di	wo	do	vr	za	zo	
40	29	30	1	2	3	4	5
41	6	7	8	9	10	11	12
42	13	14	15	16	17	18	19
43	20	21	22	23	24	25	26
44	27	28	29	30	31	1	2
45	3	4	5	6	7	8	9

Sluiten

**C – Tijd en weekdagen**: voer de tijd en de weekdagen in

**C**

Eigenschap voorwerp	
Beschrijving	Start 1
Familie	Tijd
Type	Uur
Bediening	Tijd en weekdagen
Tijd	00:00

<input type="checkbox"/> Ma	<input type="checkbox"/> Di	<input type="checkbox"/> Wo	<input type="checkbox"/> Do	<input type="checkbox"/> Vr	<input type="checkbox"/> Za	<input type="checkbox"/> Zo
-----------------------------	-----------------------------	-----------------------------	-----------------------------	-----------------------------	-----------------------------	-----------------------------

00:00	01:00	02:00	03:00
04:00	05:00	06:00	07:00
08:00	09:00	10:00	11:00
12:00	13:00	14:00	15:00
16:00	17:00	18:00	19:00
20:00	21:00	22:00	23:00

## Configuratie TIJD (veld ALLEEN INDIEN)

Eigenschap voorwerp	
1	Beschrijving: Conditie 1
2	Familie: Tijd
3	Type: Uur
4	Bediening: Uur
5	Conditie: Groter
6	Tijd: 00:00

1. **BESCHRIJVING**  
Een beschrijving invoeren
2. **FAMILIE**  
Familie van het voorwerp
3. **TYPE**  
Type voorwerp
4. **BEDIENING**  
Selecteer de bedieningswijze: **Uur, Tijd en datum** en **Tijd en weekdagen**
5. **CONDITIE**  
Selecteer de conditie (**Groter/Kleiner/Range**) die op de waarde, ingesteld in tijd, moet worden toegepast
6. **TIJD (Range)**  
A – **Uur**: voer het interval in

Eigenschap voorwerp		
Beschrijving	Conditie 1	
Familie	Tijd	
Type	Uur	
Bediening	Uur	
Conditie	Range	
A Tijd	Van	00:00
	Naar	00:00

B – **Tijd en datum**: voer de datum en het interval in

Eigenschap voorwerp		
Beschrijving	Conditie 1	
Familie	Tijd	
Type	Uur	
Bediening	Tijd en datum	
Conditie	Range	
B Tijd	Van	29/10/2014 00:00
	Naar	29/10/2014 00:00

C – **Tijd en weekdagen**: voer het interval en de weekdagen in

Eigenschap voorwerp		
Beschrijving	Conditie 1	
Familie	Tijd	
Type	Uur	
Bediening	Tijd en weekdagen	
Conditie	Range	
C Tijd	Van	00:00
	Ma <input type="checkbox"/> Di <input type="checkbox"/> Wo <input type="checkbox"/> Do <input type="checkbox"/> Vr <input type="checkbox"/> Za <input type="checkbox"/> Zo <input type="checkbox"/>	
Naar	00:00	

### Voorbeelden van scenario's

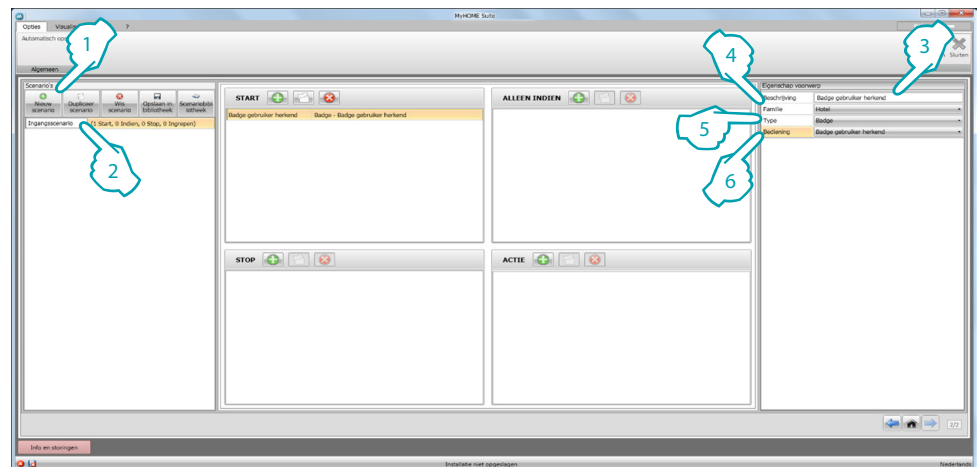
Het volgende voorbeeld toont de manier waarop een scenario, dat geactiveerd moet worden op het moment dat de klant de kamer betreedt en wanneer deze de kamer verlaat, moet worden geconfigureerd.

Wanneer de klant de badge invoert en de badge herkend is, gaat 3 minuten lang een lamp branden, wordt een algemene inschakeling verricht (bijv. de verlichting midden in de kamer gaat branden en de airco en de tv worden aangezet) en wordt het rolluik geopend. Dit alles wordt beïnvloed door het feit dat de kamer niet bezet is (badge in de badgehouder).

Wanneer de klant de kamer verlaat en de badge uit de badgehouder verwijdert, wordt het rolluik gesloten, gaat de lamp 3 minuten lang branden en wordt een algemene uitschakeling verricht. Bovendien is het mogelijk om in te stellen dat het scenario bij het verlaten van de kamer kan worden onderbroken als de badge weer in de badgehouder wordt gestopt.

	VELD START	VELD ACTIE	VELD ALLEEN INDIEN	VELD STOP
<b>B E T R E D I N G</b>	<p>wanneer:</p> <ul style="list-style-type: none"> <li>- badge klant herkend</li> </ul>	<p>uitvoeren:</p> <ul style="list-style-type: none"> <li>- inschakeling lamp</li> <li>- algemene inschakeling</li> <li>- rolluik omhoog</li> </ul>	<p>alleen als:</p> <ul style="list-style-type: none"> <li>- de kamer is niet bezet</li> </ul>	<p>wordt onderbroken als:</p>
<b>V E R L A T E N</b>	<ul style="list-style-type: none"> <li>- klant haalt badge uit badgelezer</li> </ul>	<ul style="list-style-type: none"> <li>- inschakeling lamp</li> <li>- algemene uitschakeling</li> <li>- rolluik omlaag</li> </ul>		<ul style="list-style-type: none"> <li>- klant stopt badge in badgelezer</li> </ul>

Open het specifieke deel voor de creatie van het scenario als de [parameters](#) in het globale deel van de software zijn geconfigureerd

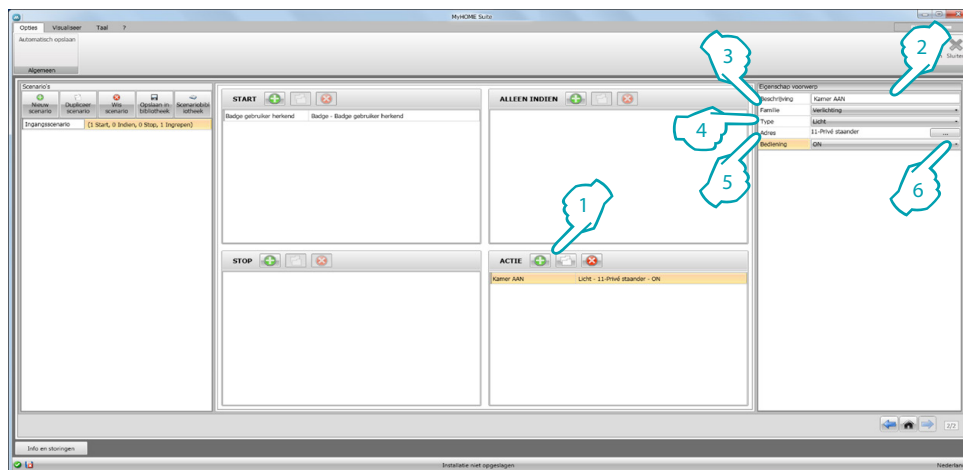


1. Een scenario toevoegen
2. Een naam van het scenario invoeren

Nu kunt u het scenario opbouwen door op het veld 'start' het voorwerp [Hotel - Badge](#) in te voeren en op dergelijke wijze te configureren dat het scenario gestart wordt zodra de badge herkend is

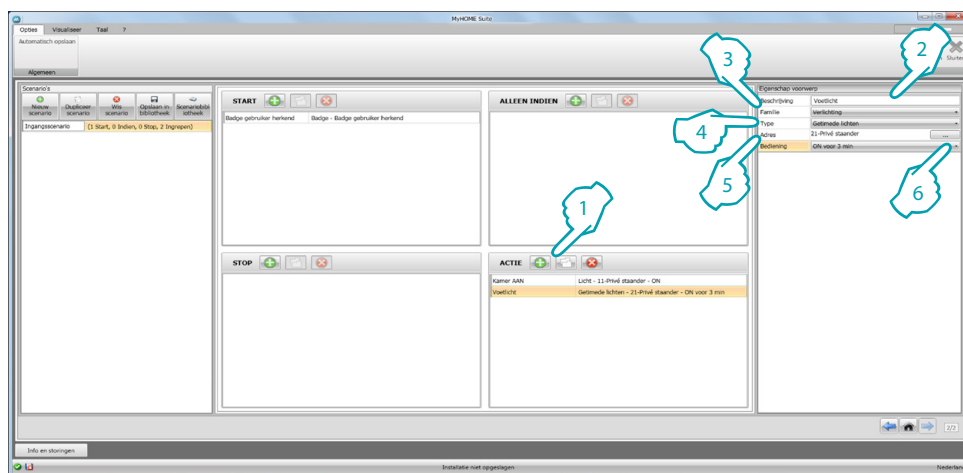
3. Een beschrijving van het voorwerp invoeren
4. De familie [Hotel](#) selecteren
5. Het type [Badge](#) selecteren
6. De bediening [Badge gebruiker herkend](#) selecteren

Als de gebeurtenis die het scenario activeert is geconfigureerd, kunt u de te verrichten handelingen instellen: algemene inschakeling, inschakeling lamp en openen rolluik. Daarvoor kunt u het voorwerp **Verlichting – Licht** gebruiken



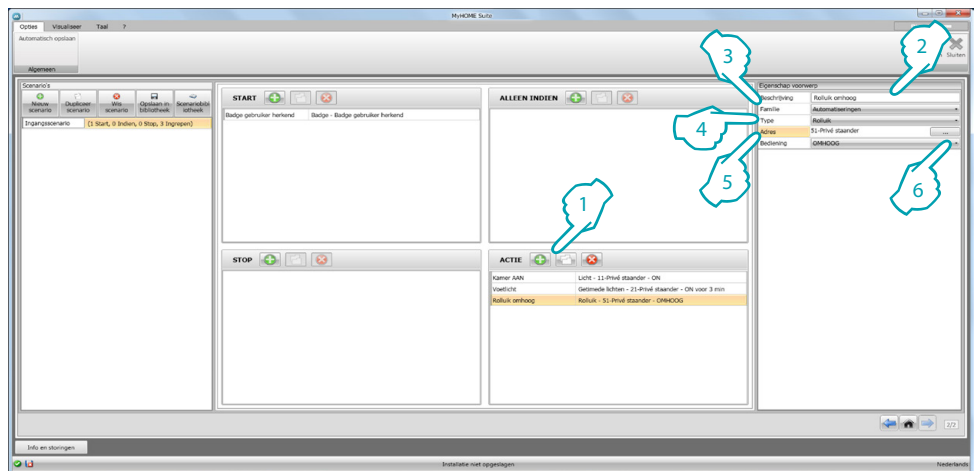
1. Aanklikken om een voorwerp toe te voegen
2. Een beschrijving van het voorwerp invoeren
3. De familie **Verlichting** selecteren
4. Het type **Licht** selecteren
5. Het adres **11** invoeren
6. De bediening **ON** selecteren

Voer nu het voorwerp **Verlichting – Getimedede lichten** in om 3 minuten lang de lamp te laten inschakelen



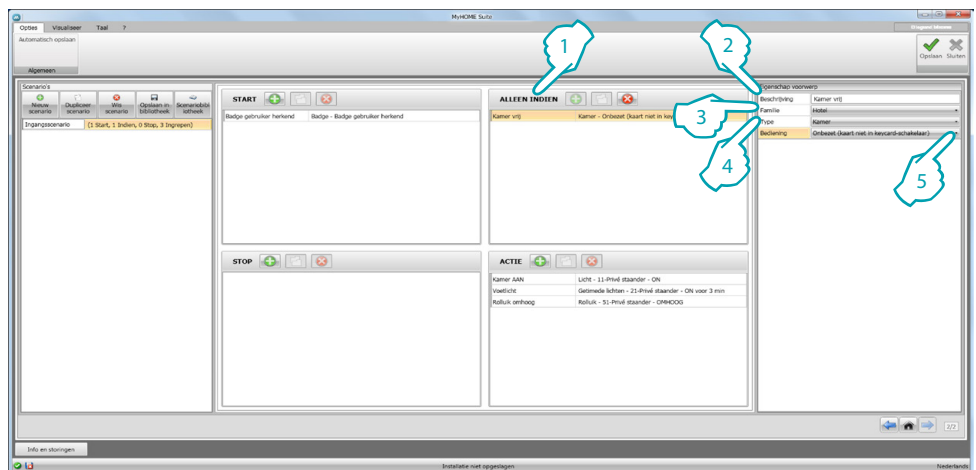
1. Aanklikken om een voorwerp toe te voegen
2. Een beschrijving van het voorwerp invoeren
3. De familie **Verlichting** selecteren
4. Het type **Getimedede lichten** selecteren
5. Het adres **21** invoeren
6. De bediening **ON voor 3 min** selecteren

Voer nu het voorwerp **Automatiseringen – Rolliuk** in om het rolliuk te openen



1. Aanklikken om een voorwerp toe te voegen
2. Een beschrijving van het voorwerp invoeren
3. De familie **Automatiseringen** selecteren
4. Het type **Rolliuk** selecteren
5. Het adres **51** invoeren
6. De bediening **OMHOOG** selecteren

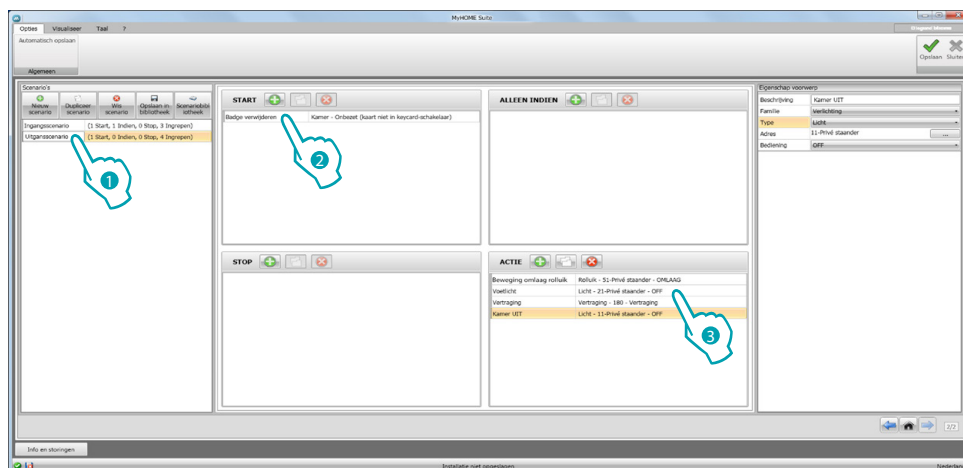
Stel nu de beperkingen voor de uitvoering van het scenario, en dus als de kamer onbezet is, in. Daarvoor kunt u het voorwerp **Hotel – Kamer** gebruiken en dit op het veld **ALLEEN INDIEN** invoeren



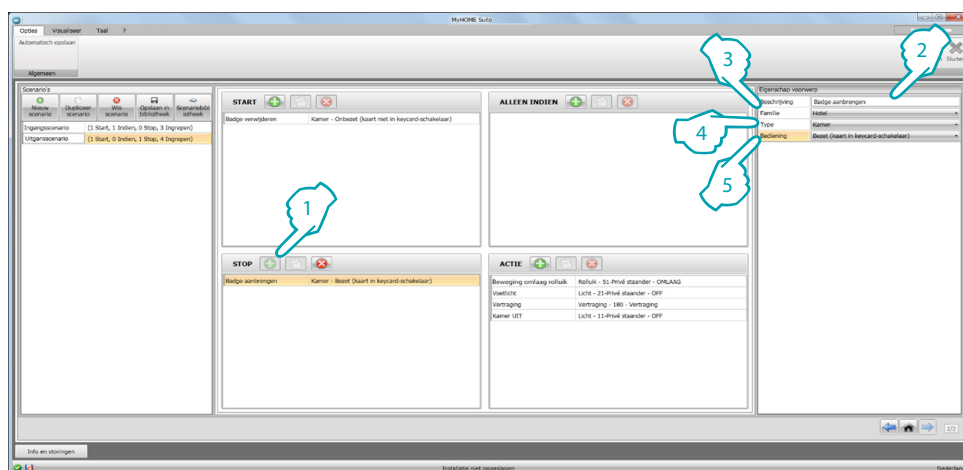
1. Aanklikken om een voorwerp toe te voegen
2. Een beschrijving van het voorwerp invoeren
3. De familie **Hotel** selecteren
4. Het type **Kamer** selecteren
5. De bediening **onbezet (kaart niet in keycard-schakelaar)** selecteren



Nu kunt u op dezelfde manier als hierboven ook een scenario voor het verlaten van de kamer (1) creëren door op het veld 'start' de activering van het scenario op het moment dat de badge niet in de badgelezer (2) is aangebracht in te voeren en op het veld 'actie' de acties die de originele status van de kamer in de originele status (3) in te voeren

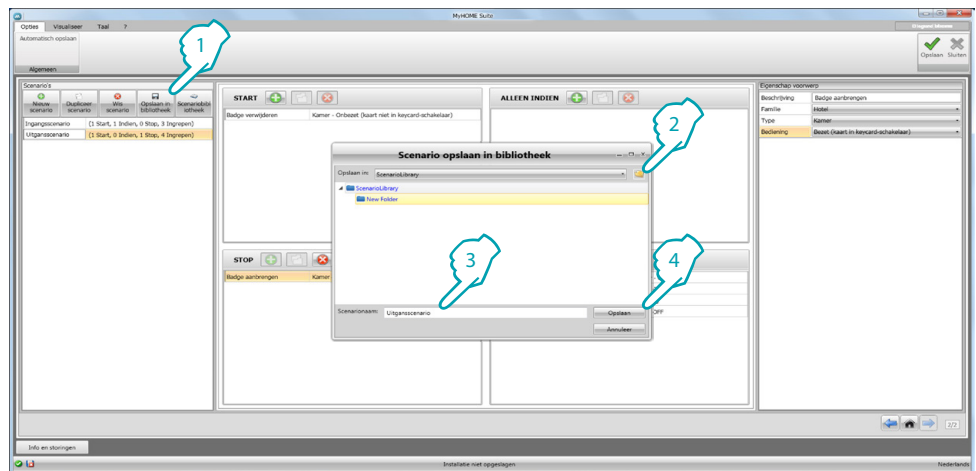


Bovendien is het mogelijk om in te stellen dat het scenario wordt onderbroken als de klant de kamer weer betreedt na de badge uit de badgehouder te hebben verwijderd. Dit is mogelijk door op het veld **STOP** het voorwerp **Hotel – Kamer** in te voeren



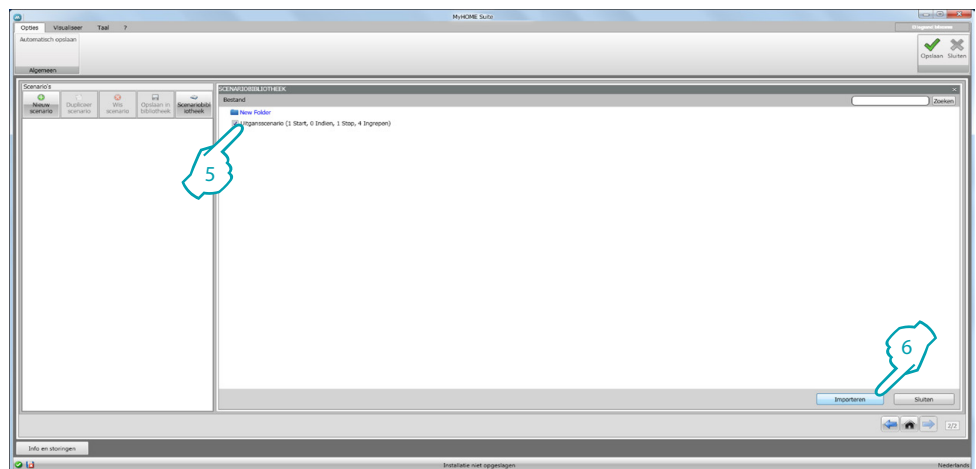
1. Aanklikken om een voorwerp toe te voegen
2. Een beschrijving van het voorwerp invoeren
3. De familie **Hotel** selecteren
4. Het type **Kamer** selecteren
5. De bediening **bezet (kaart in keycard-schakelaar)** selecteren

U kunt de scenario's in de bibliotheek opslaan zodat u ze voor andere projecten kunt gebruiken



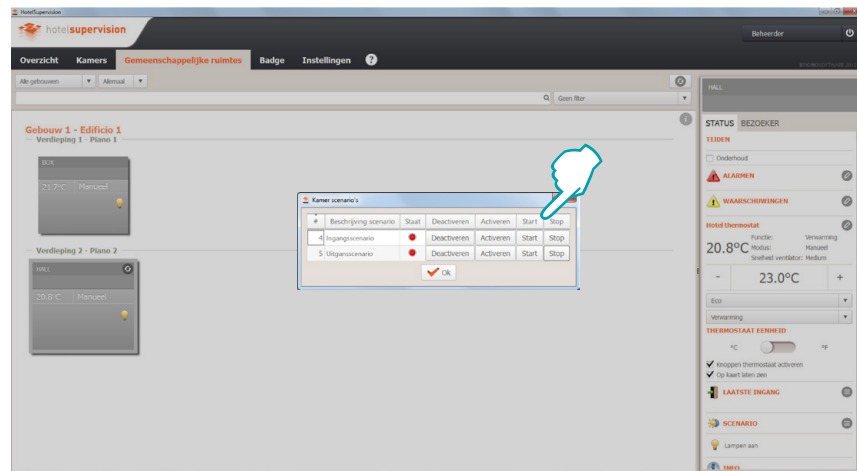
1. Aanklikken om het scenario in de bibliotheek op te slaan
2. Aanklikken om een map te creëren
3. Een naam van het scenario invoeren
4. Aanklikken om op te slaan

Nu kunt u het scenario in een ander project importeren



5. Het scenario in de desbetreffende map selecteren
6. Scenario importeren aanklikken

Nu kunt u bij de receptie de scenario's uit de supervisiesoftware oproepen.



Legrand SNC  
128, av. du Maréchal-de-Lattre-de-Tassigny  
87045 Limoges Cedex - France  
[www.legrand.com](http://www.legrand.com)

BTicino SpA  
Viale Borri, 231  
21100 Varese  
[www.bticino.com](http://www.bticino.com)