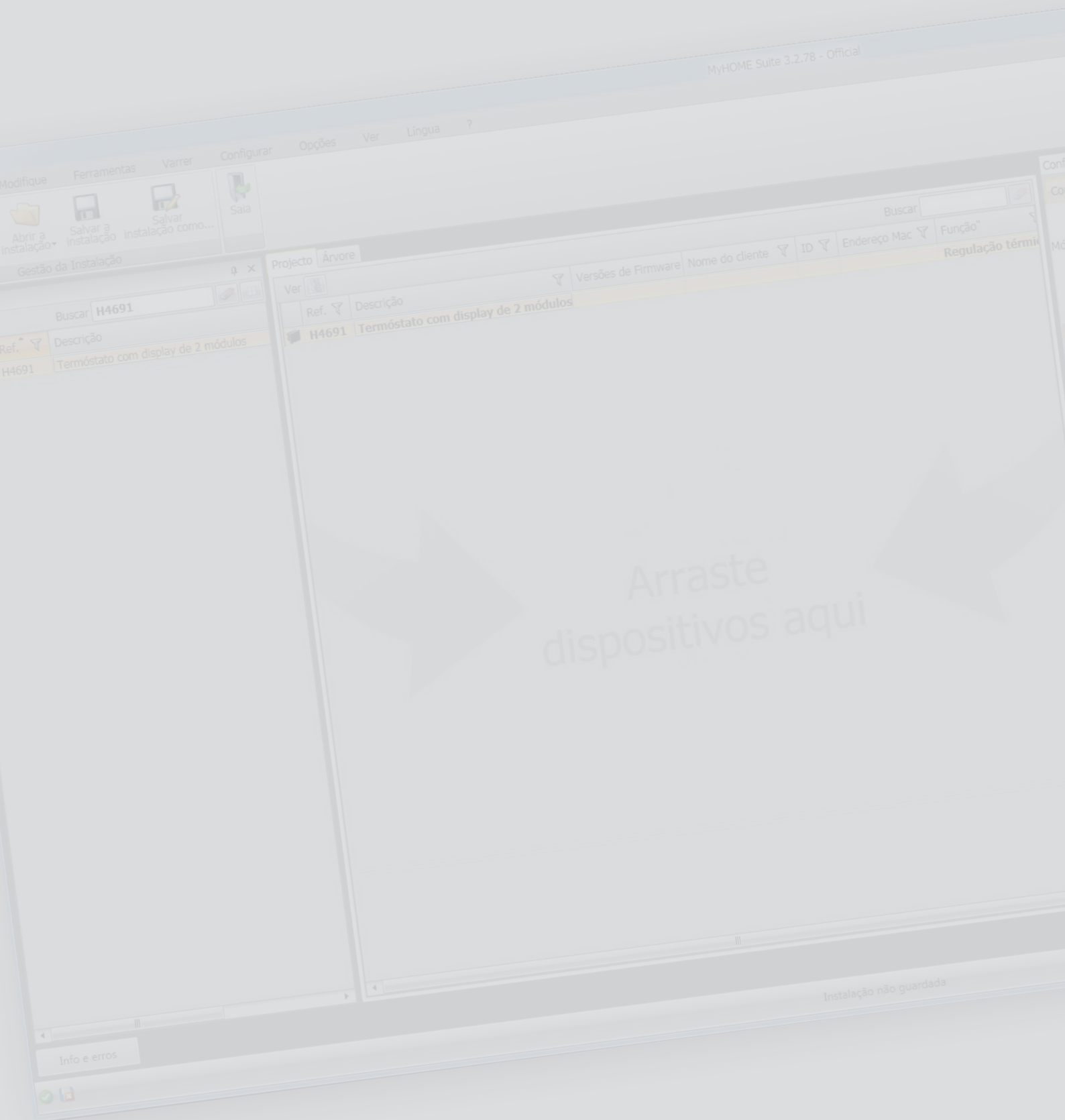


# Termóstato com display

Manual do Software

MyHOME



## Índice

<b>Para iniciar</b>	<b>4</b>
Características gerais	4
Projeto MyHOME_Suite	5
<b>Configuração do termóstato</b>	<b>6</b>
Configuração avançada	6
<b>Configurações da instalação</b>	<b>6</b>
Tipo de instalação	6
Atuadores - Bombas	7
<b>Set point</b>	<b>7</b>
<b>Cargas e bombas</b>	<b>8</b>
<b>Banda de regulação</b>	<b>9</b>
Velocidade do Ventiloinvector	10
<b>Gestão de contato</b>	<b>11</b>
<b>Interface do utilizador</b>	<b>13</b>
Ecrã	13
Botão	14

## Para iniciar

### Características gerais

O termóstato com display pode ser utilizado tanto em instalações de aquecimento como naquelas de arrefecimento e permite regular a temperatura com cinco modalidades: Conforto, Económica, Antigelo/Proteção Térmica, Automática e Manual.

O display retroiluminado visualiza, de acordo com o tipo de utilização, as seguintes informações: a função e a modalidade em que se encontra (função aquecimento, arrefecimento ou automática; modalidade Conforto, Económica, Antigelo/Proteção Térmica, Automática, Manual temporária ou Off), a temperatura ambiente detectada, o set-point de temperatura configurada, a velocidade da ventoinha do ventiloconvetor, o estado do contato local e o estado da zona.

O termóstato pode ser utilizado em instalações de termorregulação MyHOME (sonda MyHOME com central), instalações destinadas a quartos de hotel ou instalações em âmbito residencial (instalação individual).

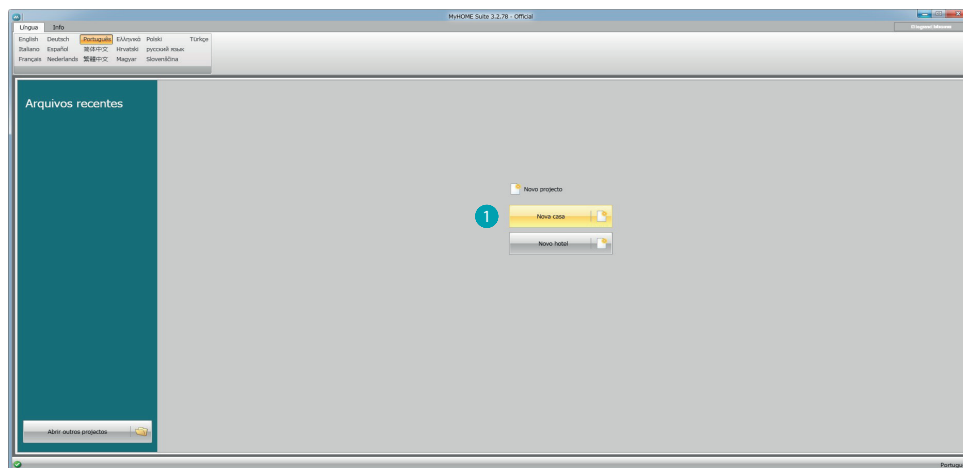
A configuração pode ser realizada mediante a inserção dos configuradores nos expressos alojamentos, presentes na parte posterior do termóstato ou mediante a utilização do software MyHOME Suite.

A programação é simples e intuitiva: para passar de uma modalidade à outra é suficiente carregar nos botões **MODE**, **+** ou **-**.

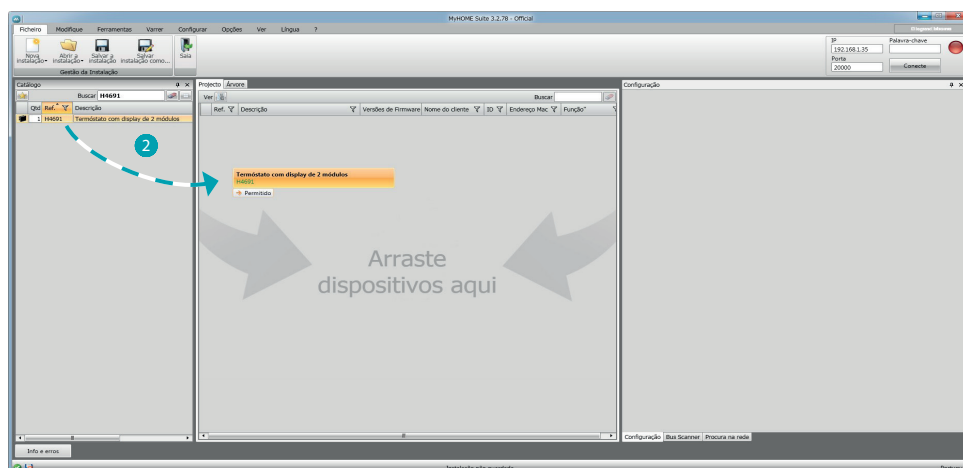


### Projeto MyHOME\_Suite

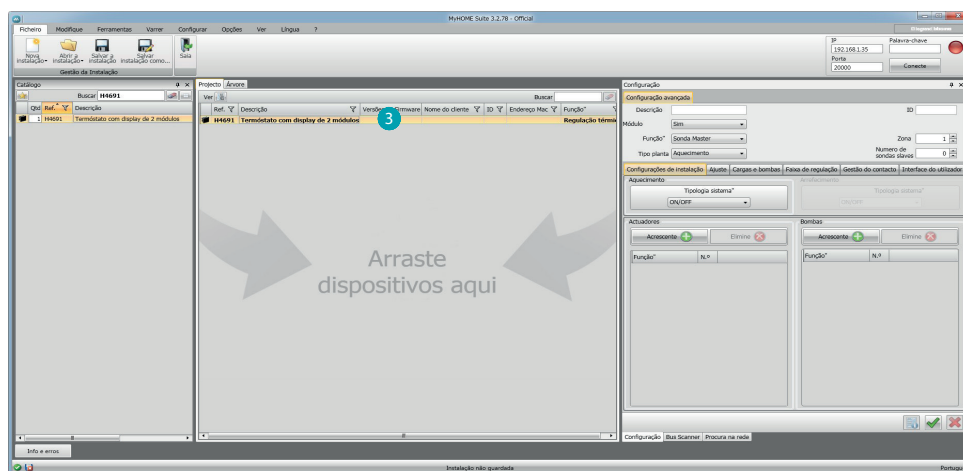
Para configurar um dispositivo, será possível criar um novo projecto ou então iniciar partindo de um já existente, alterá-lo e reenviá-lo ao dispositivo.



1. Clicar aqui para aceder a secção do software dedicada à configuração de uma instalação para uma nova casa



2. Seleccionar o dispositivo na área Catálogo e arrastá-lo na área Projeto



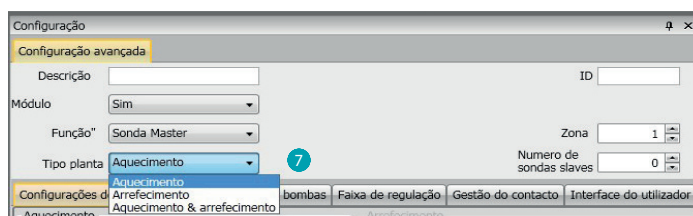
3. Depois de ter seleccionado o dispositivo a ser configurado, ativar-se-á o respectivo campo "Configuração" que, em seguida, será explicado em modo pormenorizado.

## Configuração do termóstato

### Configuração avançada



- Descrição:** Inserir uma descrição que identifique o termóstato na instalação (por exemplo. "termóstato da zona noturna")
- Módulo habilitado:** Habilita o dispositivo à configuração através de software
- Função:** Selecionar uma função. A seleção da função depende do tipo de instalação em que está instalado o termóstato.
  - **Sonda Master:** o termóstato é instalado em uma instalação MyHOME gerida por uma central;
  - **Termóstato Hotel:** O dispositivo gere a termorregulação de um quarto ou de uma zona comum de um hotel e é controlado pelo software de supervisão do hotel (HotelSupervision).
  - **Termóstato Residencial:** o termóstato é parte de uma instalação de termorregulação individual, que pode ser constituída por uma zona.
- ID:** Inserir o código unívoco que identifica o termóstato no interior da instalação; ou detecta automaticamente este dado por meio da função "Varrimento da instalação".
- Zona:** Configurar o número da zona da instalação em que está instalado o termóstato.
- Número de sondas slave:** As sondas Slave combinadas à sonda Master servem para calcular a temperatura média em grandes ambientes ou áreas.  
Para cada termóstato podem ser combinadas até 9 sondas sem punho, configuradas como SLAVE (a central tomará em consideração a temperatura média lida pelas sondas).

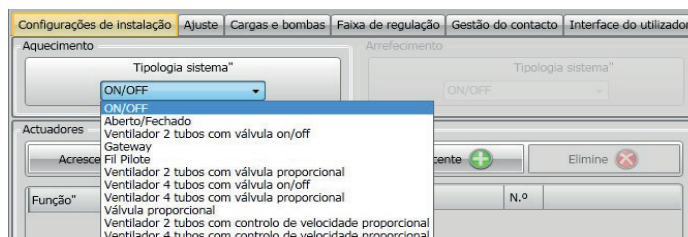


- Tipo:** Selecionar entre aqueles listados, o tipo de gestão para o qual o termóstato será programado.

## Configurações da instalação

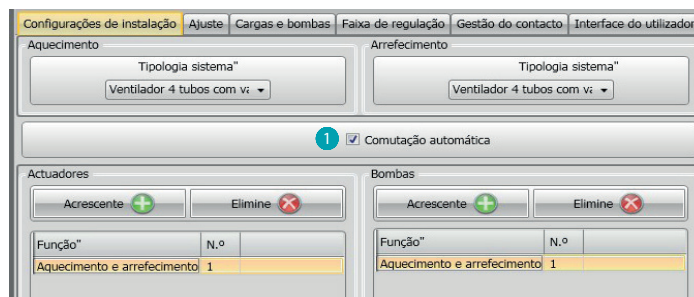
### Tipo de instalação

O termóstato permite gerir qualquer tipo de instalação tanto para aquecimento como para arrefecimento; seleccionar a instalação escolhendo-a entre aquelas presentes na lista.



## Atuadores - Bombas

Para cada Termóstato, é necessário configurar os Atuadores e/ou as Bombas que o mesmo deverá gerir; indicar a Função à qual são destinados (Somente aquecimento, Somente arrefecimento ou ambos.), o número é atribuído pelo software em ordem progressiva; é possível alterar o número atribuído selecionando-o no exposto campo, os valores disponíveis são de 1 a 9.

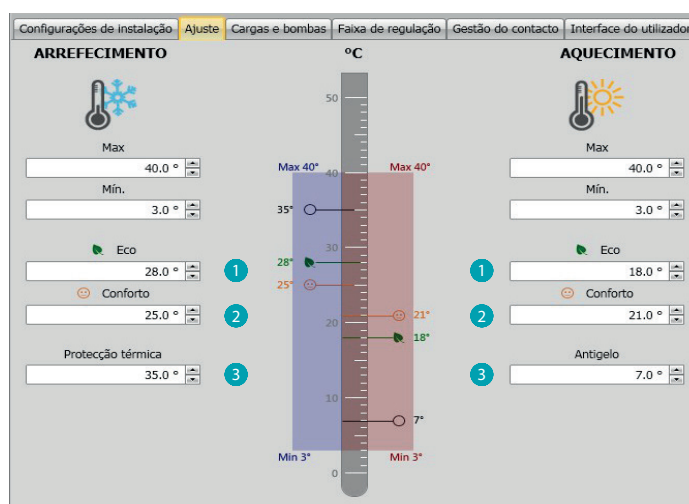


1. **Câmbio automático** = em instalações com ventiloconvetor de 4 tubos habilitados tanto para o aquecimento como para o arrefecimento ou em instalações em que os sistemas de circulação da água para aquecimento e para arrefecimento são completamente independentes, é possível habilitar esta função para gerir automaticamente a comutação entre aquecimento e arrefecimento. N.B. Esta função não poderá ser ativada se o dispositivo estiver configurado como "Sonda Master".

## Set point

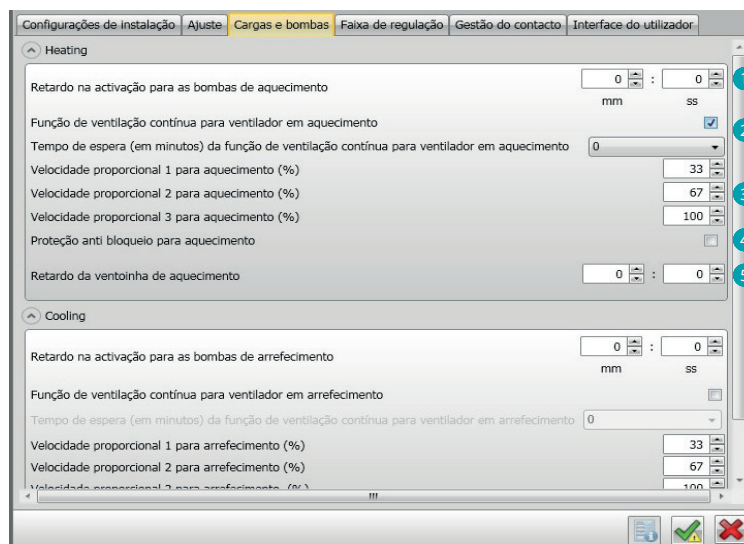
1. **Económica** = temperatura que permite uma relativa economia de energia
2. **Conforto** = temperatura considerada ideal para o próprio bem-estar
3. **Proteção térmica (para arrefecimento) ou Antigelo (para aquecimento)** = temperatura passível de programação, por exemplo, no caso de inatividade da instalação, a fim de evitar consumos de energia supérfluos sem, contudo, correr o risco de danificar a instalação. É possível personalizar os valores básicos, permanecendo, em qualquer caso, no âmbito dos níveis Mínimo (3 °C) e Máximo (40 °C) superior à Económica, etc.).

O software não aceita a configuração de valores contrastantes (por exemplo, Antigelo não pode ser superior à Económica, etc.).



## Cargas e bombas

Tanto para o arrefecimento como para o aquecimento é possível configurar alguns parâmetros relacionados ao funcionamento das bombas e ventoinhas (para ventiloconvectores).

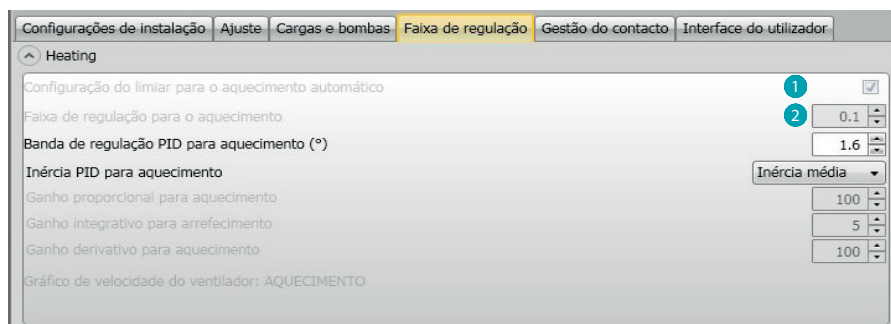


1. **Retardo de ativação das bombas:** é possível configurar um tempo de retardo para a ativação das bombas, a fim de evitar que se ativem antecipadamente relativamente à abertura das válvulas de zona.
2. **Função de ventilação contínua:** para desfrutar no melhor modo a temperatura do ventiloconvector é possível decidir prolongar o funcionamento da ventoinha, também depois do fechamento das válvulas. Se a velocidade da ventoinha for em "Automático", é possível configurar a duração entre 1 e 254 minutos, ou por uma duração infinita. Se for selecionada uma das 3 velocidades, a duração será infinita.  
Nota: A habilitação desta função exclui a possibilidade de ativar a função "Retardo da ventoinha".
3. **Percentual velocidade proporcional:** apenas para os ventiloconvectores que preveem esta função é possível alterar a configuração dos percentuais básicos configurados para as três velocidades.
4. **Proteção anti bloqueio:** No caso de inatividade prolongada da instalação, esta função se encarrega de acionar as válvulas de zona por dois minutos cada semana, de modo a evitar o bloqueio das mesmas.
5. **Retardo da ventoinha:** configura um tempo de retardo para a ativação da ventoinha, a fim de evitar que, por exemplo, para o aquecimento, uma ignição demais repentina da ventoinha possa jogar ar frio no ambiente.

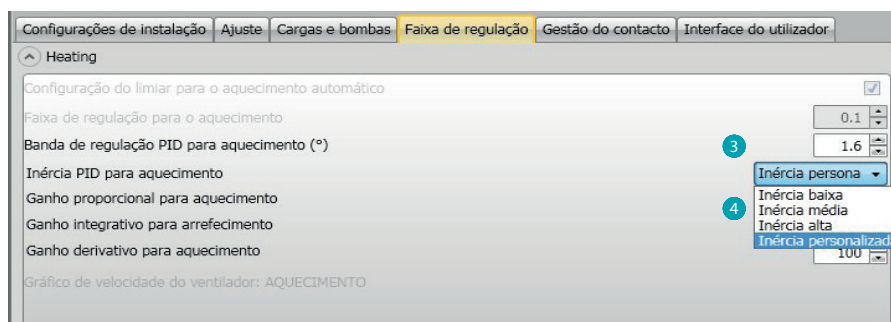


## Banda de regulação

Com MyHOME Suite é possível configurar o limiar de intervenção do termóstato e outras funções avançadas que dependem do tipo de instalação de aquecimento instalada.



- Regulação automática do limiar:** habilitando este parâmetro, a banda de regulação será aquela padrão (0.1°C). Ao invés, desabilitando-o será possível configurar como indicado a seguir.
- Banda de regulação:** este parâmetro determina o limiar de intervenção relativamente ao set point configurado; por exemplo, com um set point de 20,0 °C para aquecimento, e um limiar de 0,1 °C a instalação será desativada ao superar os 20,1 °C e será ativada ao cair para 19,9 °C. No caso de instalações de ventiloconvectores, o limiar pode assumir valores de 0,1 a 1 °C, para os outros tipos de instalação de 0,1 a 0,5 °C.



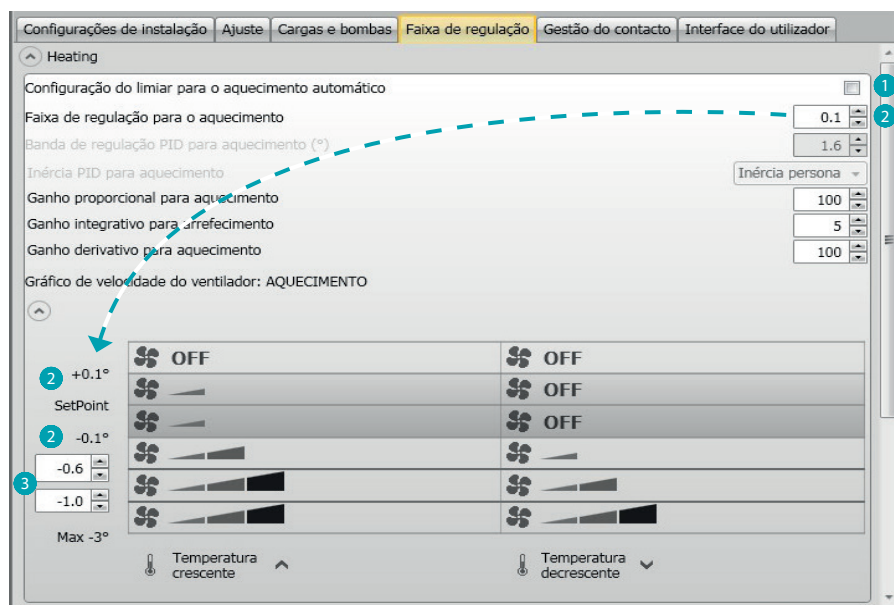
- Banda de regulação PID (Proporcional-Integral-Derivada):** este parâmetro determina o limiar de intervenção relativamente ao set-point de regulação. Para as cargas proporcionais é necessário utilizar este parâmetro, no lugar dos dois anteriores.
- Inércia térmica PID:** o termóstato gere as temperaturas de maneira avançada, controlando a abertura das válvulas ou a velocidade das ventoinhas dos Ventiloconvectores utilizando alguns parâmetros que dependem do tipo de instalação existente; isso permite otimizar o conforto e racionalizar no melhor modo os consumos. O software prevê três níveis previamente configurados, tanto para o aquecimento como para o arrefecimento.

Inércia térmica	Aquecimento	Arrefecimento
Baixa	Ventiloconvector	Ventiloconvector
Média	Radiadores	Painéis
Alta	Instalação de piso	Instalação de piso
* Personalizada	* Configuração avançada	* Configuração avançada

\* Para os instaladores mais experientes, a opção "Personalizada" oferece a possibilidade de alterar os parâmetros individuais que determinam o algoritmo desta função; antes de efetuar qualquer alteração, recomenda-se, em qualquer caso, a consultoria do técnico em térmica, responsável pela instalação.

## Velocidade do Ventiloinvector

Para instalações realizadas com Ventiloinvectores e válvulas ON-OFF ou Proporcionais é possível configurar os limiares de intervenção relacionados à troca de velocidade das ventoinhas relativamente ao set-point configurado.

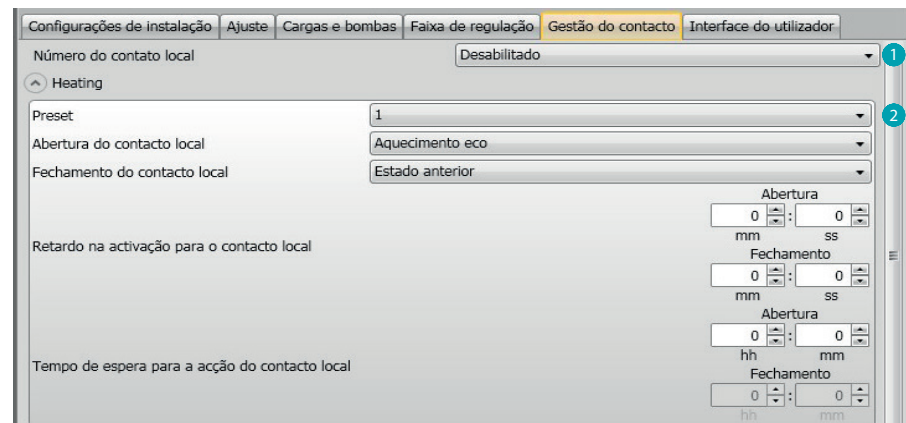


1. **Configuração automática dos limiares:** Desabilitar esta função para executar a configuração personalizada.
2. **Banda de regulação:** O valor configurado determina a ligação/desligação do (s) ventiloinvector (es) na velocidade 1.
3. **Limiars de intervenção:** nestes campos é possível configurar os limiares (diferenciais de temperatura) de acordo com os quais ocorrerá a troca de velocidade das ventoinhas do ventiloinvector nas velocidades 2 e 3.

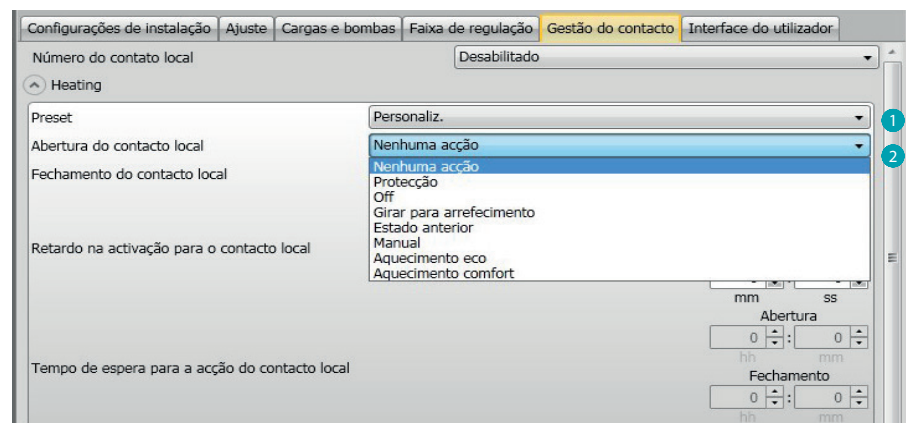
## Gestão de contacto

À troca de estado do contacto local (Aberto/Fechado), é possível associar uma ação específica que deverá ser implementada na instalação; por exemplo, ao abrir a janela da zona 1 ocorrerá a desligação do aquecimento na mesma zona.

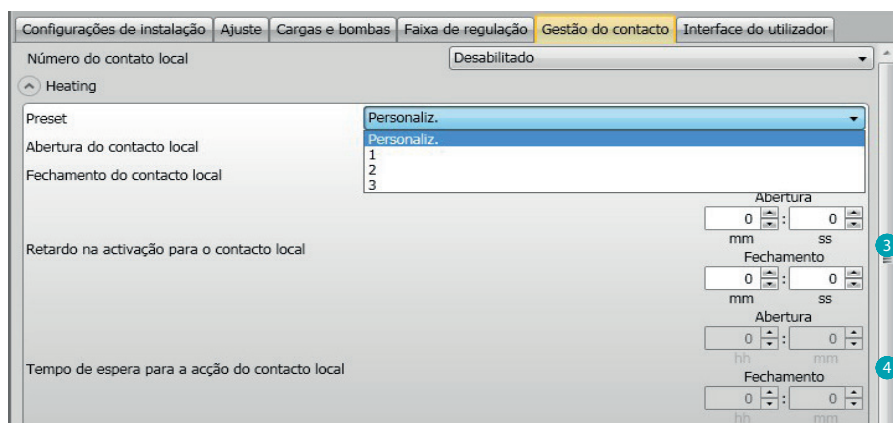
Estas configurações são possíveis e diferenciáveis, tanto para o aquecimento como para o arrefecimento.



1. **Número de contacto local:** Habilitando um endereço da lista, será possível utilizar a função “contacto” do sistema scs.
2. **Preset:** estão presentes três programações previamente configuradas, seleccionando uma delas, nos campos postos em baixo será possível ver a correspondente ação no caso de Abertura e Fechamento do contacto.
  - 2.1 **Custom (Personalizada):** no caso no qual as soluções previamente configuradas não fossem satisfatórias, é possível seleccionar a opção Custom (Personalizada) que permite personalizar as ações em caso de abertura e fechamento do contacto, seleccionando-as entre aquelas que se encontram nos respectivos campos.



1. **Preset – Custom (Personalizada):** Configuração personalizada.
2. **Abertura/fechamento do contacto local:** Configuração da ação consequente à troca de estado do contacto local do termóstato.

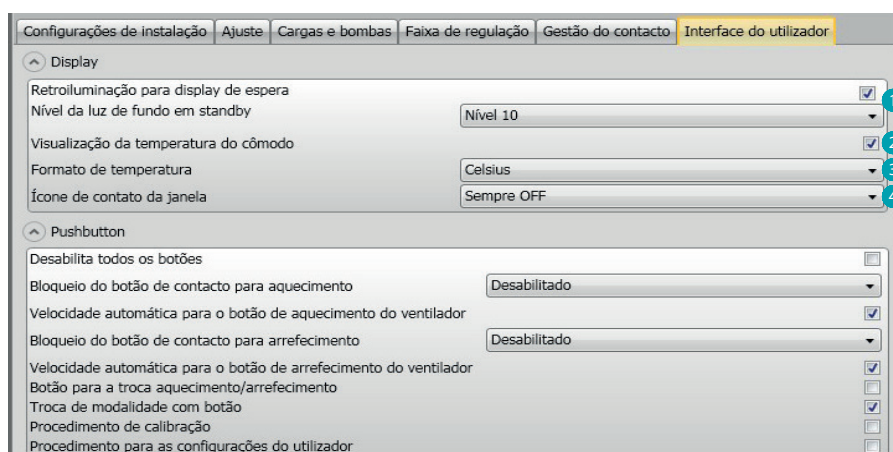


- Retardo de ativação:** é possível configurar um tempo de retardo entre o evento de abertura/fechamento do contato e a ação consequente. Por exemplo: se a janela for aberta, a desligação do aquecimento na zona ocorrerá após 1 minuto (Retardo de ativação configurado), se, neste ínterim, a janela for fechada, a ação de desligamento não ocorrerá.
- Time-out para ação:** É possível estabelecer a duração máxima da ação determinada pelo contato local. Por exemplo: a abertura da janela determina a desligação do aquecimento na zona; decorrida 1 hora (Time-out configurado) o aquecimento é reativado, também no caso que a janela esteja ainda aberta.

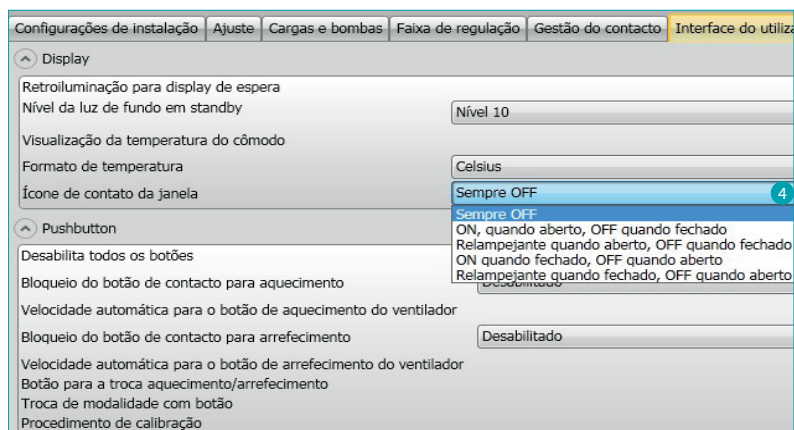
## Interface do utilizador

Esta seção do software permite configurar algumas funções relacionadas às visualizações do display e à possibilidade, por parte do utilizador, de interagir com o termóstato.

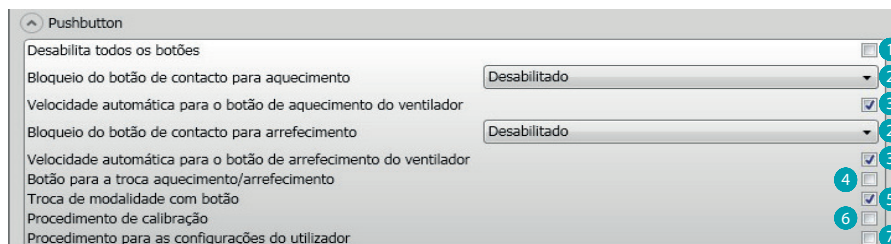
### Ecrã



1. **Retroiluminação:** É possível configurar a retroiluminação do display durante o standby do termóstato, decidindo se liga-la e caso esteja ligada, configurar o seu nível de luminosidade.
2. **Visualização da temperatura do quarto:** Habilitar/desabilitar a visualização da temperatura medida localmente pelo termóstato.
3. **Formato da temperatura:** Permite configurar a unidade de medida da temperatura válida para todas as visualizações; selecionar aquela utilizada localmente entre Celsius e Fahrenheit.
4. **Ícone de contato da janela:** Esta função permite estabelecer se e em que casos deverá aparecer no display o ícone que indica a ativação do contato local.



## Botão



1. **Desabilita todos os botões:** A ativação dessa opção impede ao utilizador o uso dos botões para interagir com o dispositivo.
2. **Bloqueio do botão de contato para aquecimento /arrefecimento:** a ativação desta opção impede ao utilizador o uso dos botões para interagir com o dispositivo de acordo com o estado do contato local.  
As três possibilidades de escolha são:
  - Desabilitado
  - Habilitado quando o contato remoto está aberto.
  - Habilitado quando o contato remoto está fechado.
3. **Velocidade automática para botão em Aquecimento / Arrefecimento:** Habilita ou desabilita a possibilidade de selecionar a velocidade automática da sonda por meio do botão FAN.
4. **Botão para a troca aquecimento / arrefecimento:** habilita ou desabilita a troca de função (aquecimento ou arrefecimento ou troca automática) mediante o carregamento (ao menos por 7") do botão MODE.
5. **Troca de modalidade com botão:** habilita ou desabilita a escolha das modalidades (Económica / Conforto / Antigel/Proteção Térmica de acordo com o tipo de instalação) por meio da tecla MODE
6. **Procedimento de calibração:** permite habilitar e desabilitar a possibilidade de entrar no menu de calibração local da sonda.
7. **Procedimento para as configurações do utilizador:** permite habilitar e desabilitar a possibilidade de entrar no menu de configurações do utilizador da sonda.



Legrand SNC  
128, av. du Maréchal-de-Lattre-de-Tassigny  
87045 Limoges Cedex - France  
[www.legrand.com](http://www.legrand.com)

BTicino SpA  
Viale Borri, 231  
21100 Varese  
[www.bticino.it](http://www.bticino.it)