

## İçindekiler

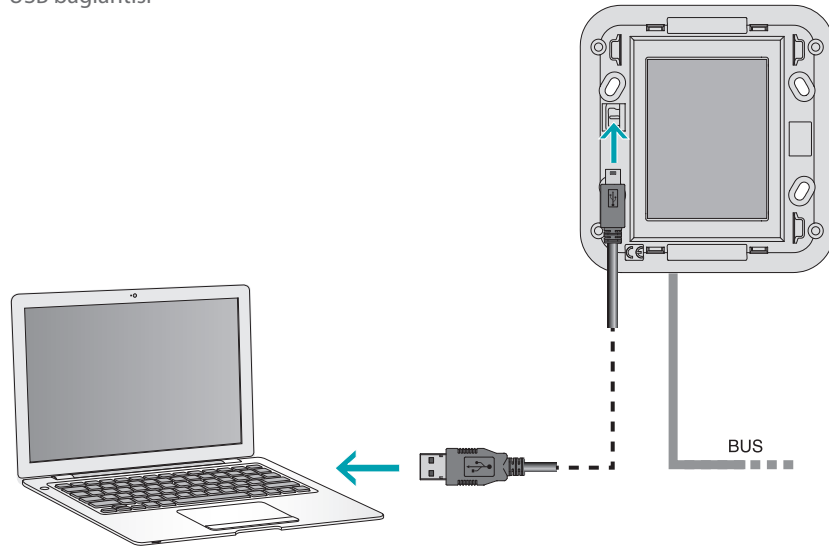
<b>Başlamak için</b>	<b>4</b>
Aygıt ile etkileşimler	4
Aygıtın konfigürasyonu	5
Konfigüre edilmiş cihazlar	7
Konfigürasyon parametreleri	8
Dış ağ geçidi	9
<b>Ana sayfa</b>	<b>10</b>
Proje öğeleri	11
Alt sayfalar	12
Ekran	12
Özellikler/Proje	13
Ortak konfigürasyonlar	14
Saat/Tarih/Isı	15
<b>Fonksiyonlar</b>	<b>16</b>
Ayarlar	16
Otomasyon	21
Aydınlatma	23
İzinsiz girme önleme	25
Isı regülasyonu	25
Video dâhili ünite	37
Ses difüzyonu	38
NuVo	42
Ses difüzyonu ve NuVo	42
Senaryolar	43
Gelişmiş ve programlı senaryolar	44
Enerji yönetimi	46
<b>Favoriler Sayfası</b>	<b>52</b>
<b>Diğer ayarlar</b>	<b>53</b>
Ekonomik değerlendirme ayarı	53
Diğer Parametreler	53

## Başlamak için

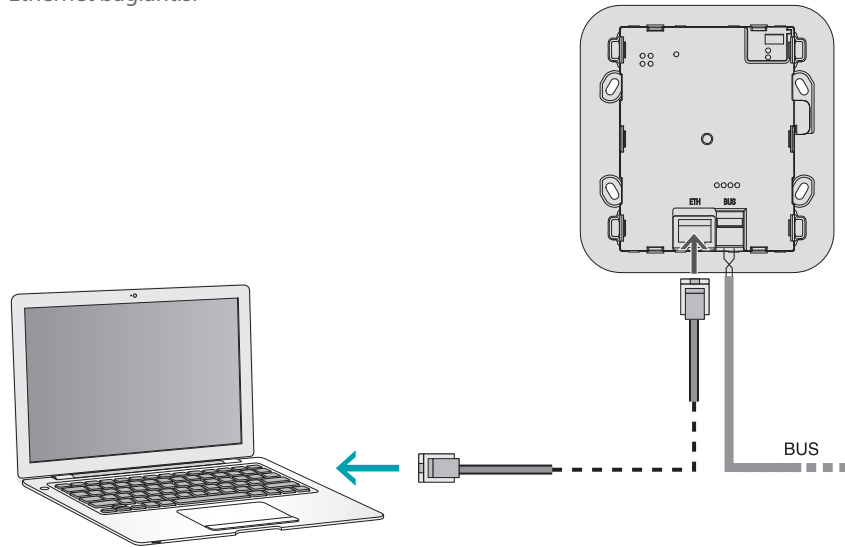
### Aygıt ile etkileşimler

[Gönder](#) veya [Konfigürasyon al](#), [Firmware güncelle](#) ve [Aygıt Bilgisi İste](#) uygulamak için, her şeyden önce aygıtı bir PC'ye bağlamanız ve seçilen portun doğru port olduğundan emin olmanız gerekir. Bir USB-miniUSB kablo kullanarak veya ethernet kablosu aracılığı ile MyHOME\_Screen'i PC'ye bağlayın. İletişimin gerçekleşebilmesi için, aygıt BUS'a bağlı olmalıdır.

#### USB bağlantısı



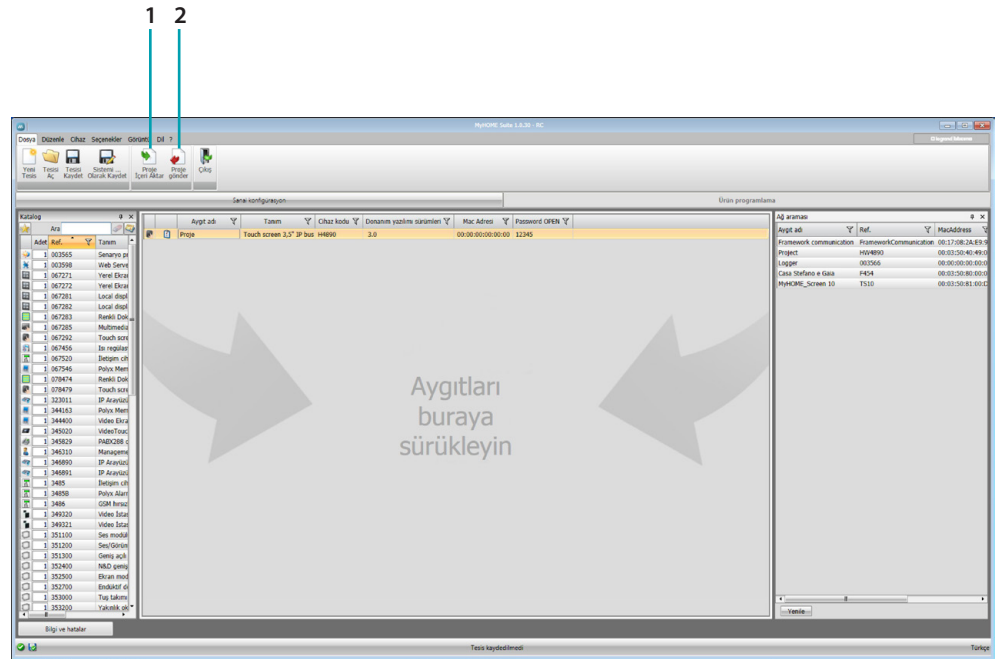
#### Ethernet bağlantısı



## Aygıtın konfigürasyonu

Bir aygıtı konfigüre etmek için yeni bir proje yaratabilir veya mevcut bir projeden başlayabilir, bunu değiştirebilir ve bunu aygıtı yeniden gönderebilirsiniz. Bu işlemleri, aygıtın yönetimine ayrılmış bazı butonlar aracılığı ile yazılımın genel alanında gerçekleştirebilirsiniz:

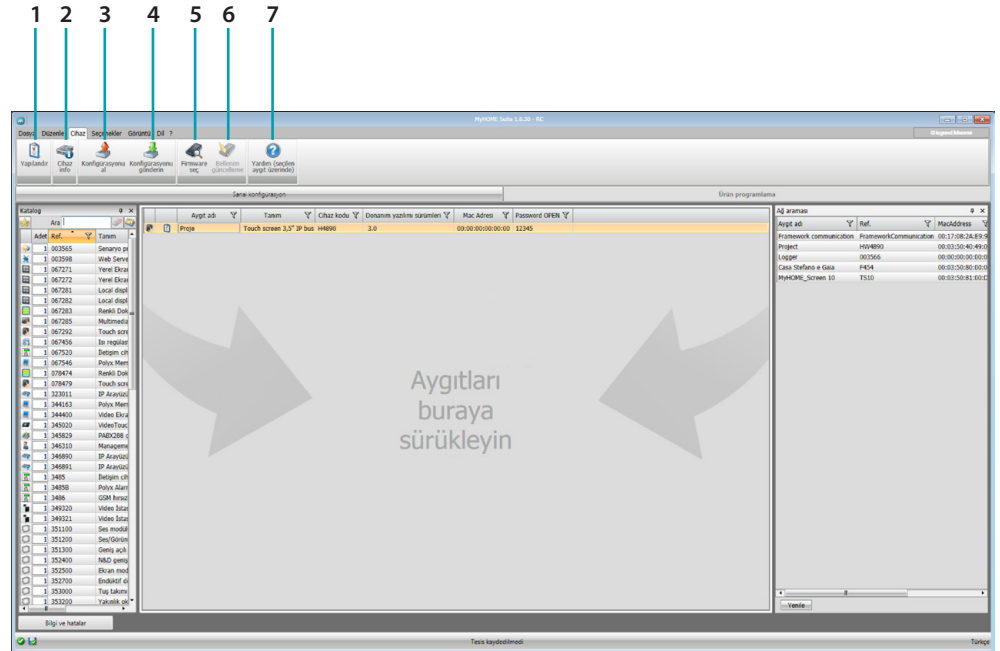
## Dosya menüsü



1. Proje içeri aktar
2. Proje gönder

Spesifik alanda yaratılmış konfigürasyon projesini içeri aktarmak veya dışarı aktarmak için, aygıtı seçin ve ilgili tuşa tıklayın.

## Aygıt menüsü

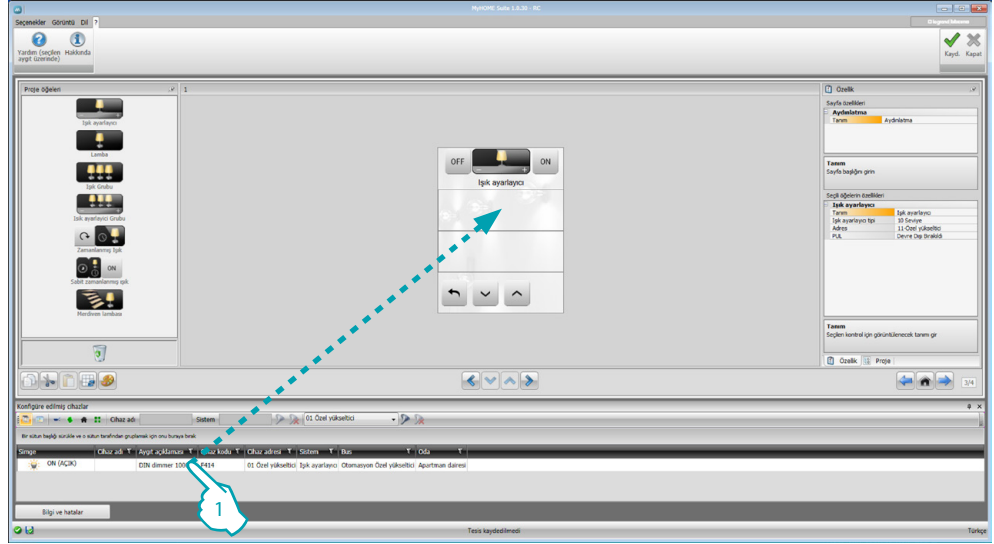


1. Aygıtın spesifik konfigürasyon alanını açar
2. Aygıt bilgi talebi
3. Bağlı aygıttan konfigürasyonun alınması
4. Bağlı aygıtta konfigürasyonun gönderilmesi
5. Aygıt için bir donanım yazılımının seçilmesi
6. Aygıtın donanım yazılımının güncellenmesi
7. Seçilmiş aygıtla ilişkin Yardım sayfasını açar

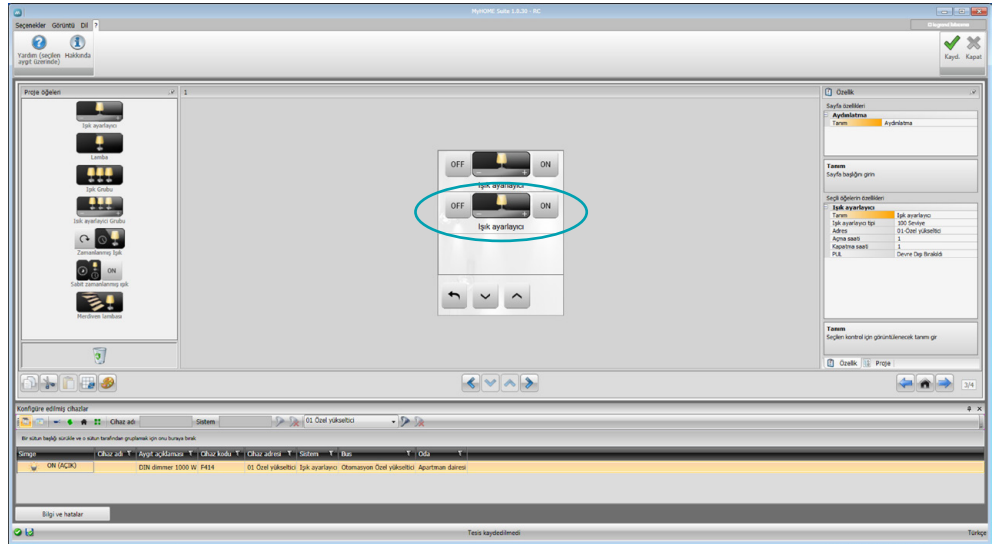
Aygıt ile iletişim kurmak için bunu seçin ve gerçekleştirmek istediğiniz işleve ilişkin tuşlara tıklayın.

## Konfigüre edilmiş cihazlar

Genel projeye girilmiş ve konfigüre edilmiş cihazlar, Konfigüre edilmiş cihazlar alanında mevcuttur ve sadece ait oldukları sistemde görüntülenebilirler.




1. Seçilen nesneyi, yazılımın "Ekran" alanı içine sürükleyin.



Şimdi nesne "Ekran" alanında görülebilir olacak ve başka konfigürasyon gerektirmeyecektir.

## Konfigürasyon parametreleri

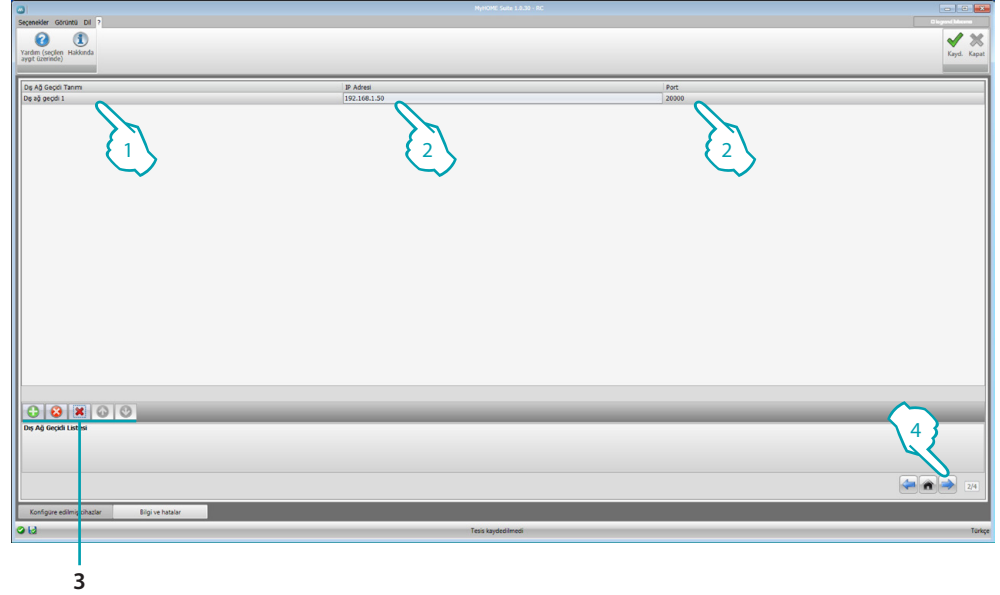
- **Genel parametreler, saat**  
*Saat ayarlama fonksiyonu:* MyHOME\_Screen'in sistemin Master saati olarak ayarlanıp ayarlanmamasını seçin  
*Tarih biçimi:* Tarih biçimini seçin (ör. gg.aa.yy. / aa.gg.yy. / yy.aa.gg.)
- **Isı ölçü birimi**  
*Isı biçimi:* Derece Celsius (°C) veya derece Fahrenheit (°F) ayarlayıp ayarlamamayı seçin
- **Otomasyon**  
*Seviye:* Aygıtın, SCS BUS'u üzerine kablaılanmış olması halinde aidiyet seviyesini seçin (Özel yükseltici/Yerel bus)
- **Video dâhili ünite**  
*Video dâhili ünite:* Aygıtın, video dâhili ünite BUS'u üzerine kablaılanmış olması halinde etkinleştir'i, otomasyon BUS'u üzerine bağlanmış olması halinde devre dışı bırak'ı seçin  
*DÜ adresi:* Konfigürasyonda "Etkinleştir" seçmiş olmanız halinde MyHOME\_Screen ile ilişkilendirilmiş dâhili ünitenin adresini girin
- **Multimedya**  
*Multimedya kaynağı adresi:* Ses difüzyonu kaynağı olarak MyHOME\_Screen'in adresini girin (adaptör 3496 mevcudiyetinde)
- **Dış Ağ Geçitlerinin yönetimi**  
*Dış ağ geçidi:* BACnet sistemine (F450) doğru bir arayüzün mevcudiyetini etkinleştirir/devre dışı bırakır
- **Varsayılan sayfa**  
*Varsayılan sayfa:* Son görüntülenen sayfa, Ana sayfa veya Favoriler sayfası arasında seçim yaparak, stand-by'dan çıkışta beliren sayfayı seçin
- **Dil**  
*MyHOME\_Screen'in dili:* MyHOME\_Screen üzerinde görüntülenecek olan dili seçin

Parametreleri konfigüre ettikten sonra, Dış Ağ Geçitlerinin (etkinleştirilmiş olmaları halinde) konfigürasyonuna geçmek için  butonuna tıklayın.

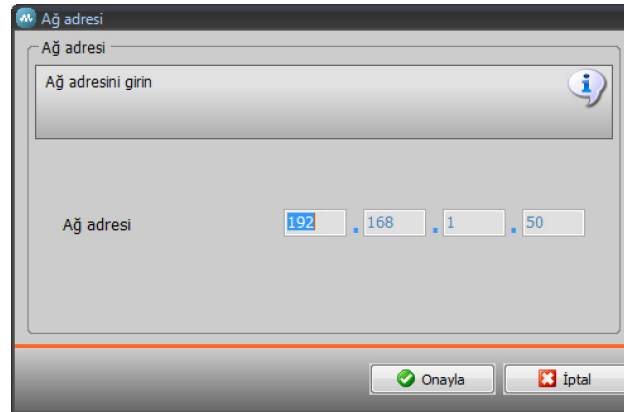


## Dış ağ geçidi






Örneğin F450 gibi bir dış ağ geçidinin ayarlanması, harici kapalı kaynakları (örneğin HVAC-Bacnet sistemleri) MyHOME\_Screen aracılığı ile kontrol etmenizi sağlar.



1. Dış ağ geçidinin tanımını isteğe uyarlayın.
2. Ağ geçidinin IP adresini girmek için tıklayın.



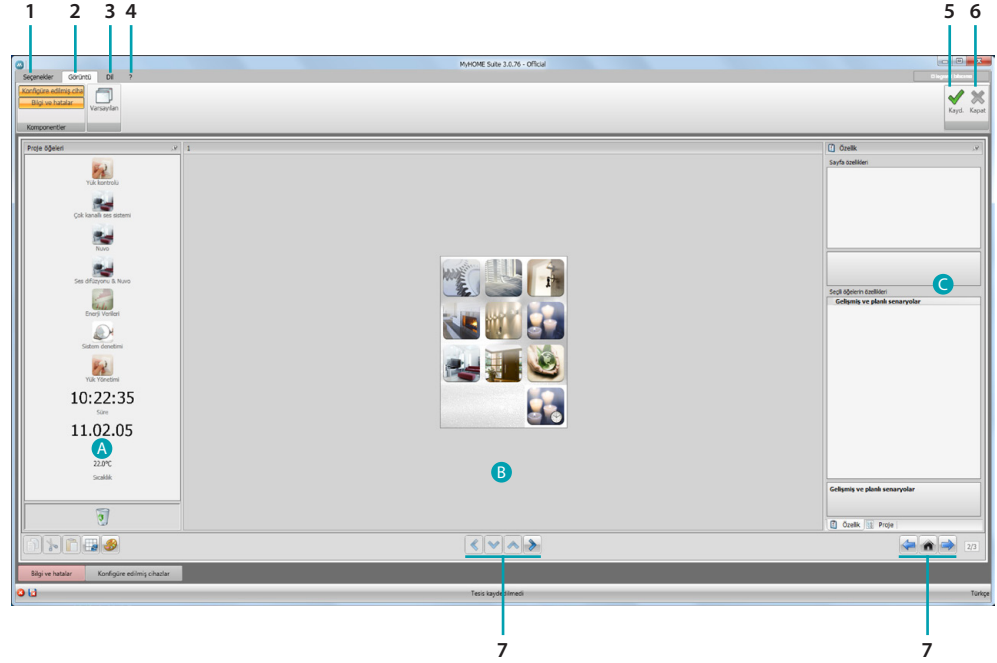
3. Ağ geçitlerinin yönetimi için butonlar.

-  Bir Ağ geçidi ekle
-  Seçilmiş Ağ geçidini sil
-  Tüm Ağ geçitlerini sil
-  Ağ geçidini yukarı taşı
-  Ağ geçidini aşağı taşı

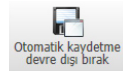
4. Parametreleri konfigüre ettikten sonra, MyHOME\_Screen için kullanılabilir fonksiyonların girilmesine geçmek için (4) ikonuna tıklayın.

## Ana sayfa

Ekran sayfası esasen 3 alandan oluşur: Sol tarafta (A) "Proje öğeleri" alanı mevcuttur. Orta kısım (B) "Ekran" alanı olarak adlandırılır; burada aygıtın Ana sayfası ve onun alt sayfaları olarak görüntülenecek olan sayfanın oluşturulmasını gerçekleştirebilirsiniz. Sağ tarafta (C) "Özellikler/Proje" alanı mevcuttur; burada, Ekran alanında seçilmiş nesnenin konfigürasyonunu gerçekleştirebilirsiniz.



### 1. Seçenekler.



Otomatik kaydetmeyi devre dışı bırakır

### 2. Görüntü.



Konfigüre edilmiş cihazlar bölgesini gösterir/gizler



Bilgi ve hatalar bölgesini gösterir/gizler



Varsayılan ayarlara geri getirir

### 3. Dil.

Yazılımın arayüz dilinin seçilmesi

### 4. Aygıt yardım ? ve yazılım hakkında bilgiler i ikonlarını gösterir.

### 5. Projeyi kaydeder.

### 6. Genel alana döner.

### 7. Sayfalar arasında gezinme butonları.



Bölümler arasında gezinme



Bir bölümün içinde gezinme

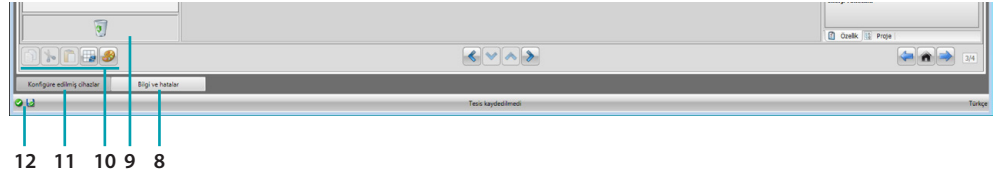


Başlangıç sayfasına gidış



Konfigürasyon sayfaları arasında gezinme






8. Olası bilgi veya hata mesajlarının içinde görüntülediği bölgeyi açar.


9. Nesneyi siler.

10. Değişirme çubuğu.

 Nesneyi kopyalar

 Nesneyi keser

 Nesneyi yapıştırır

 Izgarada hizalar

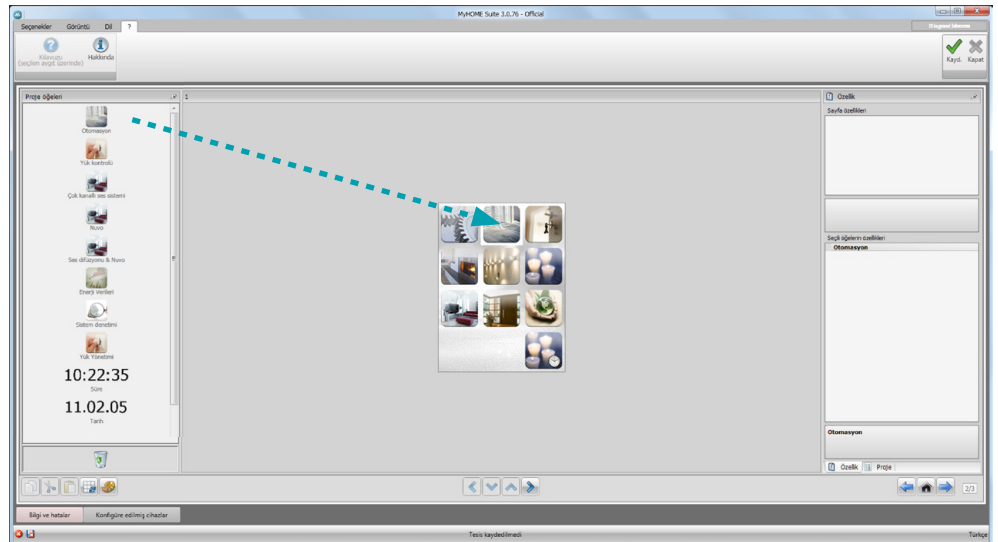
 Dış görünüm seçer

11. Konfigüre edilmiş Cihazlar alanını açar.

12. Dosya kaydetme görüntülenmesi.

## Proje öğeleri

Bu alanda, sayfaların oluşturulması için kullanılması mümkün olan tüm nesnelere mevcuttur, bunu yapmak için nesnelere sürükleyin.

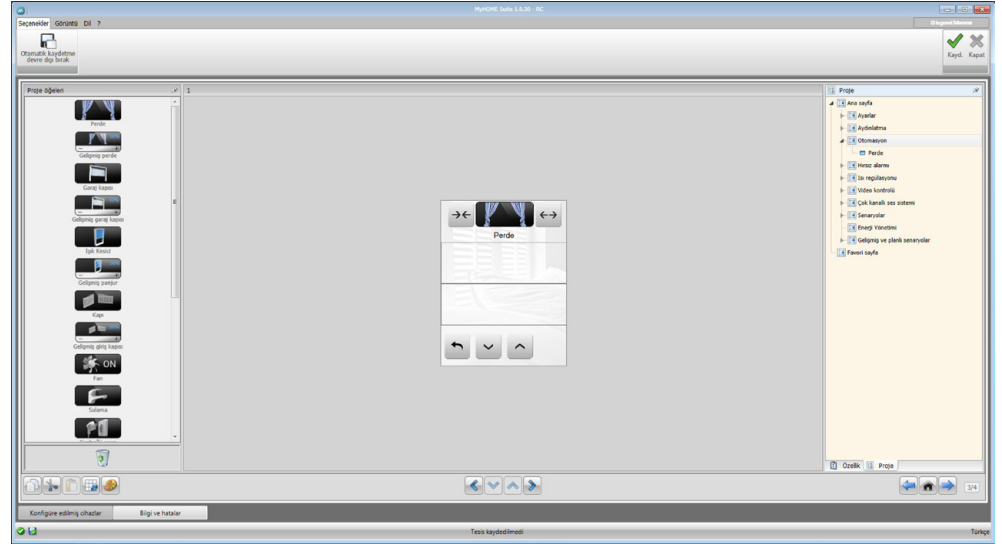


**Dikkat:** "Enerji verileri", "Sistem denetimi" ve "Yük Yönetimi" fonksiyonlarını, projenin içine tek tek girebilirsiniz veya yukarıda bahsedilen üç fonksiyonun tümünün toplanmış olacağı "Enerji Yönetimi" fonksiyonunu seçebilirsiniz.

## Alt sayfalar

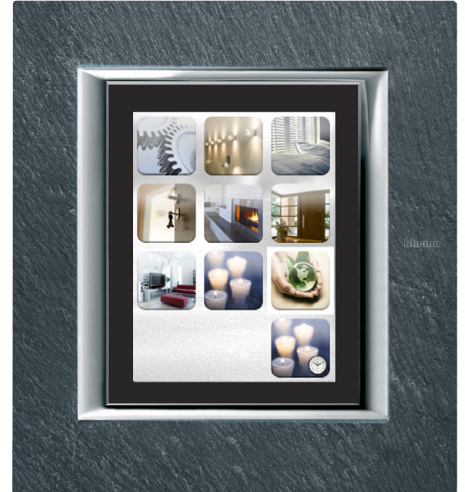
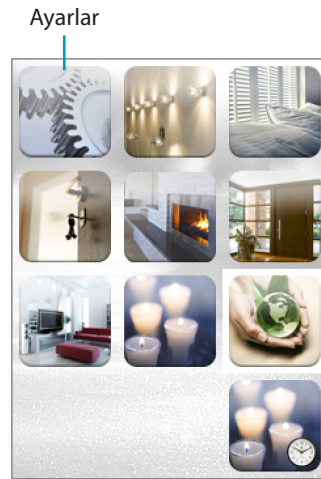
Bazı nesnelere, kendi aralarında ilişkili nesnelere içlerinde gruplandırabileceğiniz diğer sayfalara bağlantı görevi görürler (ör. Otomasyon).

Alt sayfaların konfigürasyonu, nesnelere Ana Sayfaya girmiş olduğunuz sıraya göre gerçekleşir.



## Ekran

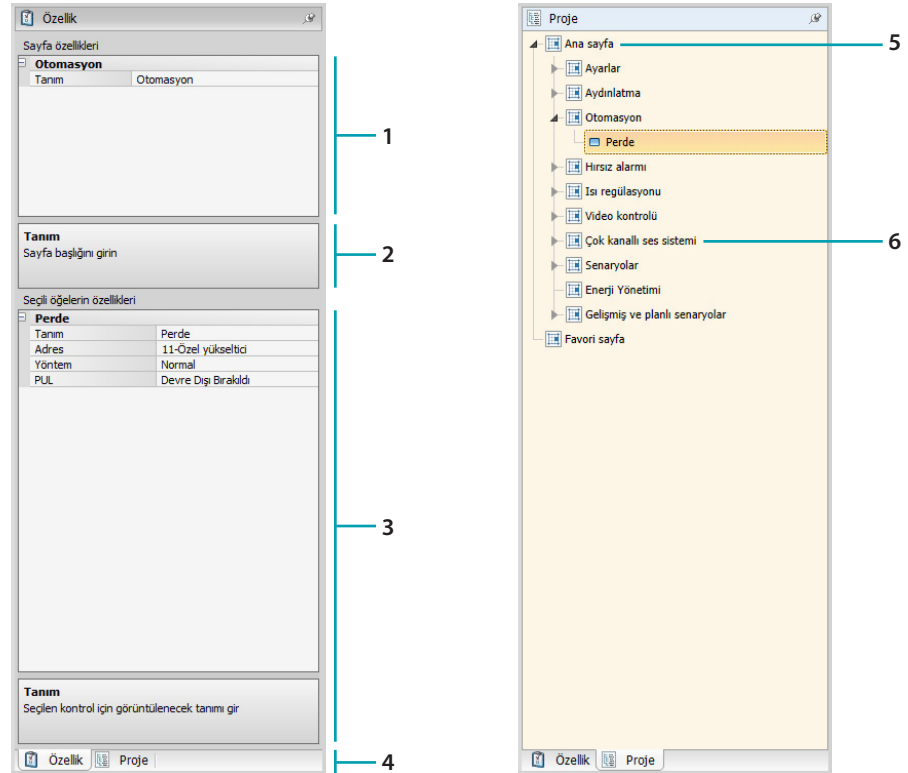
"Ekran" alanı, aygıtın Ana Sayfası ve alt sayfalarının düzenlemesi olacak olan sayfayı gösterir. Bu sayfa, isteğe uyarlanabilir nesnelere oluşur; sadece "Ayarlar" ikonu silinemez.



## Özellikler/Proje

Bu alan, alt kısımda mevcut etiketlere tıklayarak seçebileceğiniz iki kısma ayrılmıştır; "Özellikler" kısmında, Ekran alanında mevcut ve o anda seçilmiş nesnenin konfigürasyon alanları kullanılabilir kılınır.

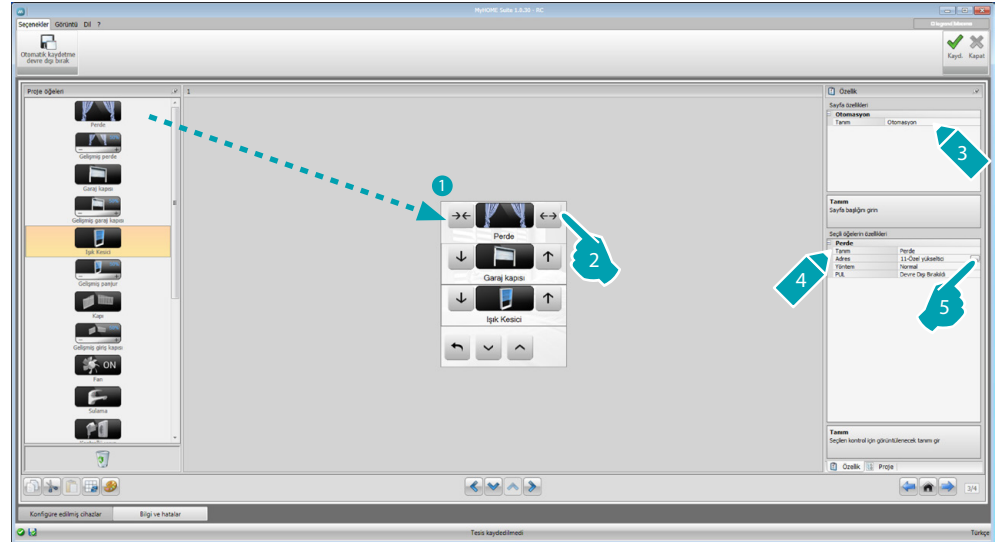
"Proje" kısmında, sayfaya göre ayrılmış nesnelere ağaç görünümünde bir yapıda görüntülenir. Nesnelere seçmek ile birlikte, mevcut olmaları halinde, alt sayfaları seçerek projenin içinde hareket edebilirsiniz.



1. Sayfa parametreleri.
2. Seçilmiş parametrelerin konfigürasyonu için bilgiler.
3. Seçilmiş nesne parametreleri.
4. Özellik/Proje seçim etiketi.
5. Ana Sayfa.
6. Alt sayfa.

## Ortak konfigürasyonlar

Bu bölümde, konfigürasyon ekran sayfalarının büyük çoğunluğunda mevcut prosedürleri görüntüleyebilirsiniz. Bu prosedürler, sembollerin (oklar, eller ve kalemler) açık mavi dolgu rengi ile vurgulanır.



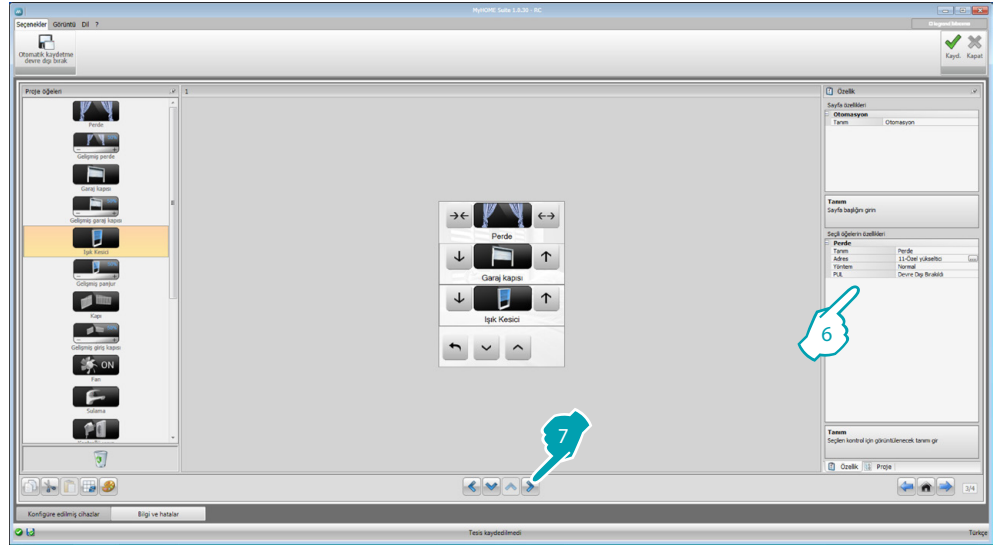
## Mevcut bir projenin değiştirilmesi


1. "Proje öğeleri" alanından "Ekran" alanına sürükleyin veya fonksiyon/uygulama üzerine çift tıklayın.
2. "Ekran" alanında bir fonksiyon seçin.
3. "Sayfa özellikleri" alanında sayfanın tanımını isteğe uyarlayın.
4. "Seçili öğelerin özellikleri" alanında seçili fonksiyonun tanımını isteğe uyarlayın.
5. Adresi konfigüre etmek için tuşuna tıklayın.

SCS adresi	
Adres	11
A	1
PL	1
Seviye	Özel yükseltici
SCS adresi SCS adresini girin (A, PL, Seviye, I3, I4)	
<input type="button" value="Onayla"/> <input type="button" value="İptal"/>	

SCS adresi	
Adres	11#4#01
A	1
PL	1
Seviye	Yerel veriyolu
I3	0
I4	1
SCS adresi SCS adresini girin (A, PL, Seviye, I3, I4)	
<input type="button" value="Onayla"/> <input type="button" value="İptal"/>	

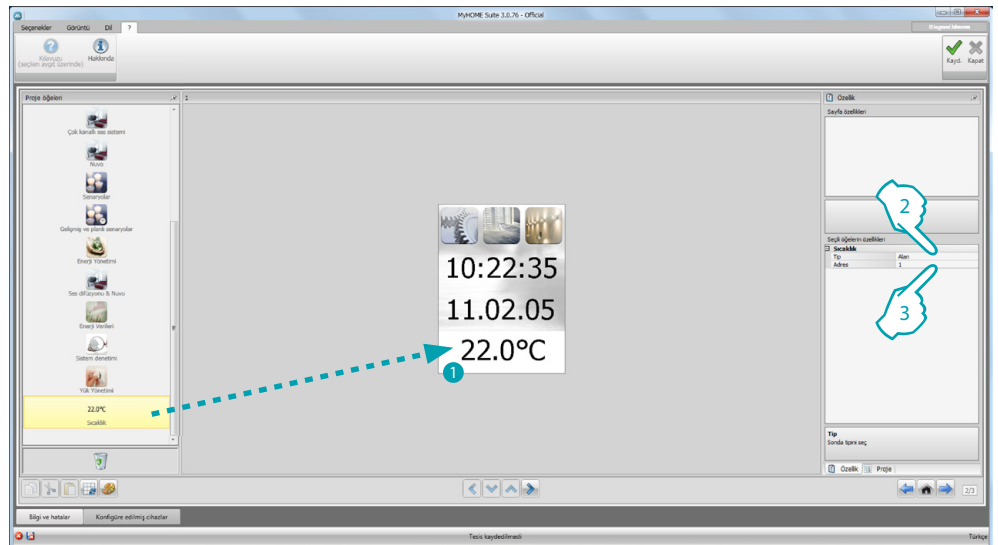
- **A = Oda:** Oda A konfigüratörünün değerini seçer (0 - 10, GEN, AMB, GR).
- **PL = Işık noktası:** PL ışık noktası konfigüratörünün değerini seçer (sayı fonksiyona göre değişir).
- **Seviye:** Aidiyet seviyesini seçer (Özel yükseltici = seviye 3 veya Yerel Bus = seviye 4).  
Seviye = Yerel Bus seçmeniz halinde, Arayüz alanı belirir.  
Bu durumda kumanda edilecek nesnenin altında bulunduğu lojik genişletmenin arayüz adresini seçin.



6. "Seçili öğelerin özellikleri" alanında bulunan diğer parametreler, seçili nesneye göre değişir ve ilerideki paragraflarda açıklanacaktır.
7. Sayfanın konfigürasyon/isteğe uyarlama işlemi tamamlandığında, sonraki sayfaya geçmek için  butonuna tıklayın.

## Saat/Tarih/Isı

Ana Sayfaya bu nesnelere girmeniz halinde, belirli bir alandan ölçülen saat, tarih ve ısıyı aygıt üzerinde görüntüleyebilirsiniz. İlk iki nesne için herhangi bir konfigürasyon gerçekleştirmeniz gerekmez, ısı nesnesi için ise:



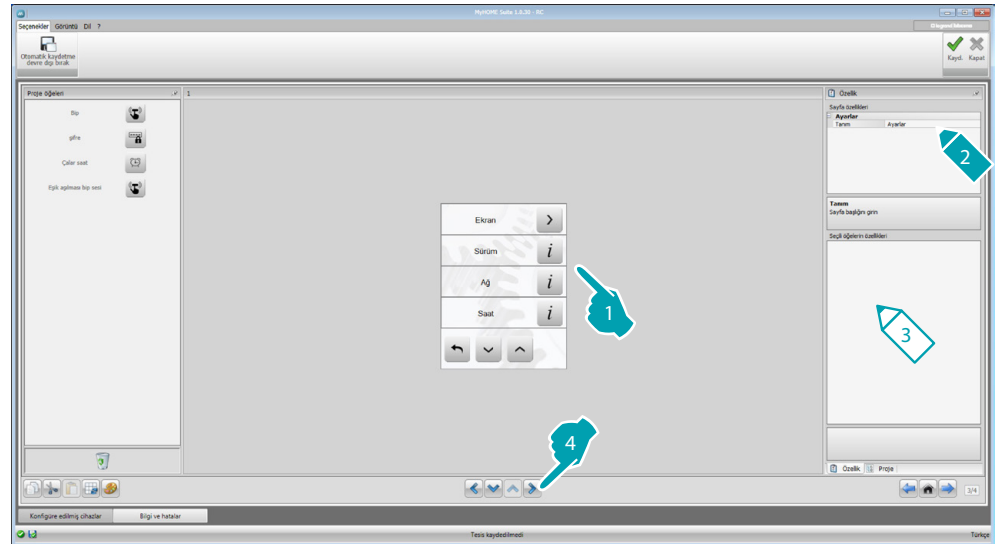
1. Isı nesnesini, "Proje Öğeleri" alanından "Ekran" alanına sürükleyin veya nesnenin üzerine çift tıklayın.
2. Isının okunacağı aygıt tipini seçin.
3. Aygıtın adresini seçin.

## Fonksiyonlar

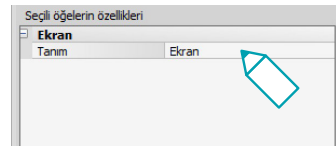
- [AYARLAR](#)
- [OTOMASYON](#)
- [AYDINLATMA](#)
- [İZİNSİZ GİRME ÖNLEME](#)
- [ISI REGÜLASYONU](#)
- [VIDEO DÂHİLİ ÜNİTE](#)
- [SES DİFÜZYONU](#)
- [SENARYOLAR](#)
- [GELİŞMİŞ VE PROGRAMLI SENARYOLAR](#)
- [ENERJİ YÖNETİMİ](#)

## Ayarlar

Bu bölümde, MyHOME\_Screen'i en iyi şekilde isteğe uyarlamak için nesnelere girebilirsiniz. Ekran, Sürüm, Ağ ve Saat fonksiyonları önceden varsayılan olarak girilmiştir ve silinemezler.

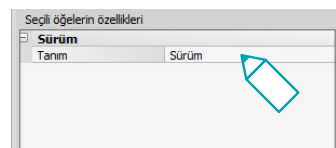


### 3. Ekran Konfigürasyonu:



- **Tanım:** Ekran nesnesinin isteğe uyarlanmış bir tanımını girin.

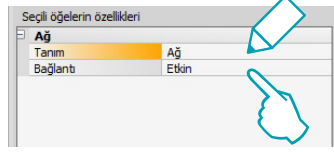
### 3. Sürüm Konfigürasyonu:



- **Tanım:** Sürüm nesnesinin isteğe uyarlanmış bir tanımını girin.

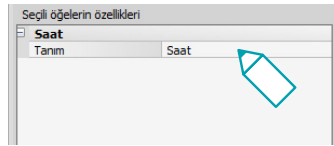


### 3. Ağ Konfigürasyonu:



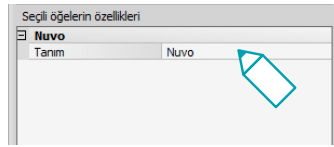
- **Tanım:** Ağ nesnesinin isteğe uyarlanmış bir tanımını girin.
- **Bağlantı:** MyHOME\_Screen ağ kartını etkinleştirmeyi/devre dışı bırakmayı seçin.

### 3. Saat Konfigürasyonu:



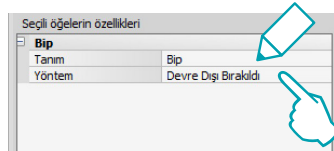
- **Tanım:** Saat nesnesinin isteğe uyarlanmış bir tanımını girin.

### 3. NuVo konfigürasyon:



- **Tanım:** NuVo nesnesinin kişiselleştirilmiş bir tanımını girin.

### 3. Bip Konfigürasyonu:



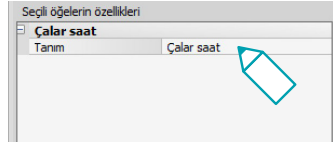
- **Tanım:** Bip nesnesinin isteğe uyarlanmış bir tanımını girin.
- **Yöntem:** İkonlara dokunulduğunda ses çıkarılmasını etkinleştirmeyi/devre dışı bırakmayı seçin.

### 3. Şifre Konfigürasyonu:



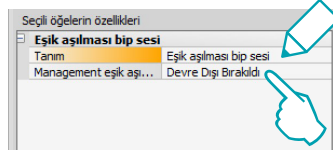
- **Tanım:** Şifre nesnesinin isteğe uyarlanmış bir tanımını girin.
- **Şifre:** Favori bir nümerik şifre girin.
- **Yöntem:** Şifreyi etkinleştirmeyi/devre dışı bırakmayı seçin.

## 3. Çalar Saat Konfigürasyonu:



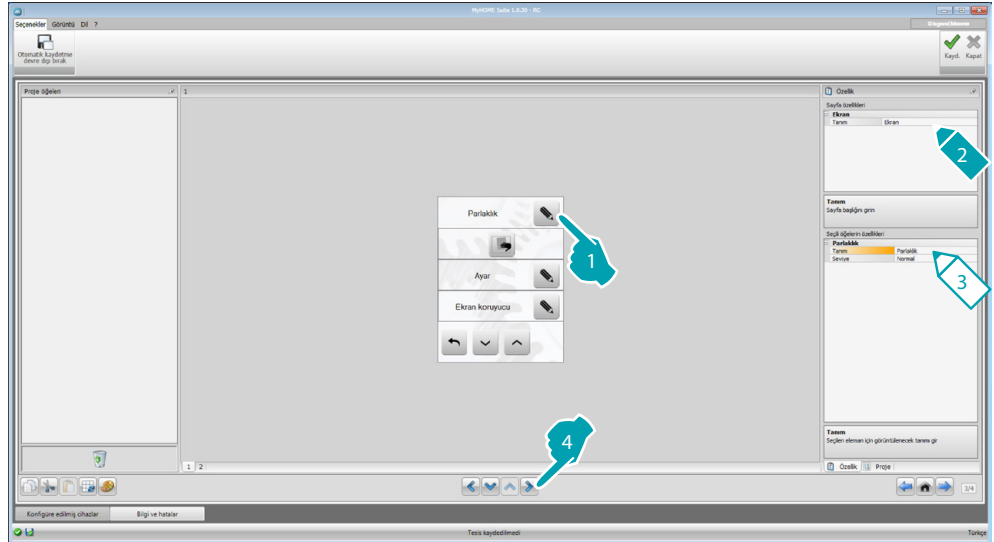
- **Tanım:** Çalar saat nesnesinin isteğe uyarlanmış bir tanımını girin.

## 3. Eşik aşılması Bip sesi Konfigürasyonu:

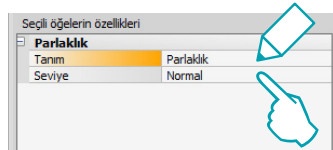


- **Tanım:** Eşik aşılması Bip sesi nesnesinin isteğe uyarlanmış bir tanımını girin.
- **Eşik aşılması bip sesi yönetimi:** Bir elektrik hattının tüketim veya üretim eşiğine ulaşıldığında bir ses çıkarılmasını etkinleştirmeyi/devre dışı bırakmayı seçin.

## Ekran

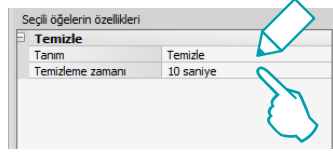


## 3. Parlaklık Konfigürasyonu:



- **Tanım:** Parlaklık nesnesinin isteğe uyarlanmış bir tanımını girin.
- **Seviye:** Ekran koruyucu modu esnasında kullanılacak olan parlaklığı seçin.

## 3. Temizle Konfigürasyonu:

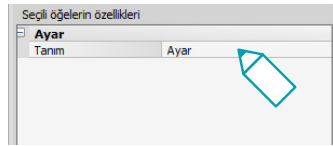


- **Tanım:** Temizle nesnesinin isteğe uyarlanmış bir tanımını girin.
- **Temizleme zamanı:** 10 saniye ile 1 dakika arasında değişen bir zaman aralığı seçin. MyHOME\_Screen, ekranın temizlenmesini sağlayarak, seçilen zaman aralığı boyunca devre dışı olacaktır.



*Dikkat: Solvent, inceltici ve benzerleri veya abrasif ürünler ile temizlemeyin.*

## 3. Kalibrasyon Konfigürasyonu:



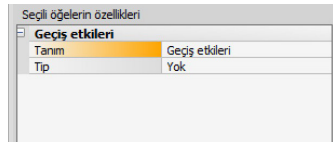
- **Tanım:** Kalibrasyon nesnesinin isteğe uyarlanmış bir tanımını girin.

## 3. Ekran Koruyucu Konfigürasyonu:



- **Tanım:** Ekran koruyucu nesnesinin isteğe uyarlanmış bir tanımını girin.
- **Tip:** Ekran koruyucu tipini (çizgiler, hiç biri, balonlar, saat, metin) seçin.
- **Bekleyin:** Ekran koruyucu etkin kılınmadan önceki bekleme süresini seçin.
- **Ekranı kapat:** Ekran kapanmadan önceki bekleme süresini seçin.

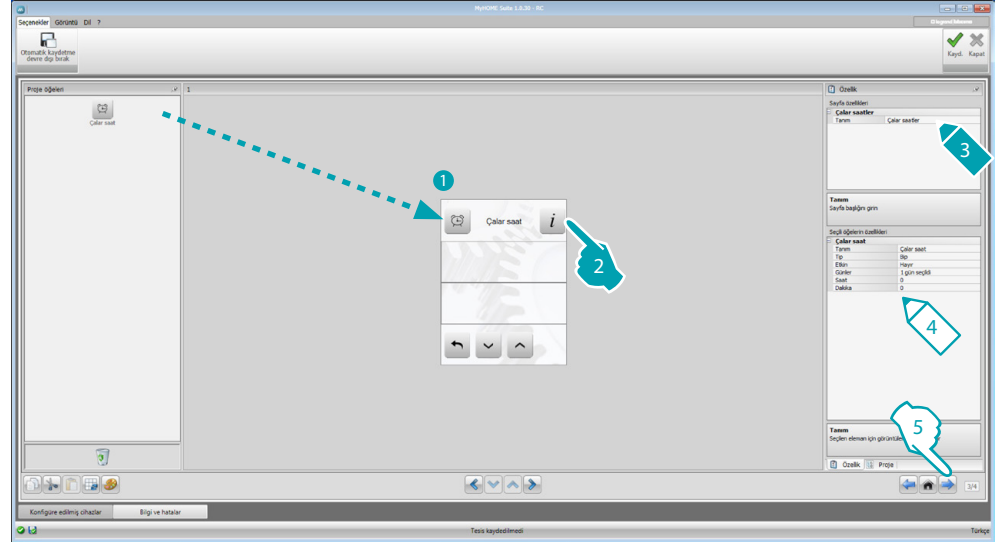
## 3. Geçiş Etkileri konfigürasyonu:



- **Tanım:** Geçiş Etkileri nesnesinin isteğe uyarlanmış bir tanımını girin.
- **Tip:** Nesnenin etki tipini seçin.

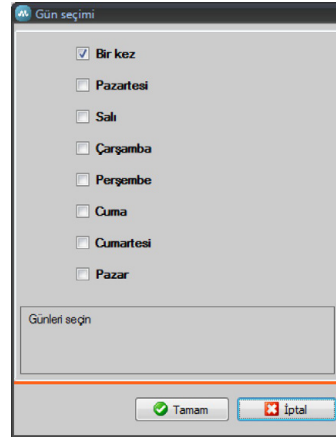
## Çalar saat

“Çalar saat” nesnesi (daha önce girilmiş olması halinde), MyHOME\_Screen üzerinde çalar saati etkinleştirmenizi/devre dışı bırakmanızı ve ayarlamanızı sağlar. Ses difüzyonu fonksiyonunu seçerek, üzerlerinde çalar saatin etkin kılınacağı, ses difüzyonunun bir veya birden fazla odasını ve çalıştırılacak kaynağı (radyo/stereo kontrol, vb.) ayarlayabileceksiniz (aygıt ile).




### 4. Çalar Saat Konfigürasyonu:

- **Tanım:** Çalar saat nesnesinin isteğe uyarlanmış bir tanımını girin.
- **Tip:** Çalar saat tipini (Bip veya ses difüzyonu) seçin.
- **Etkin:** Çalar saati etkinleştirmeyi/devre dışı bırakmayı seçin.

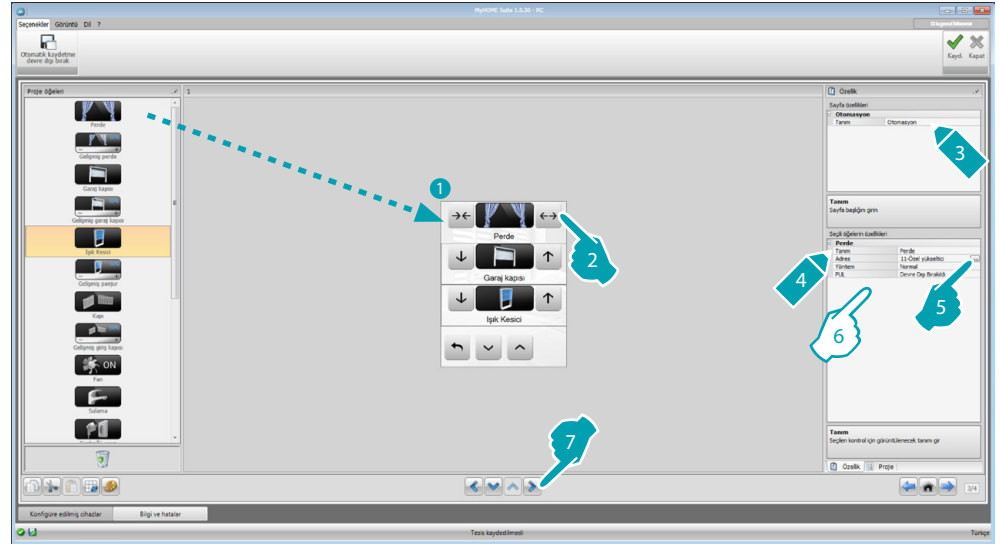


- **Gün:** Çalar saatin aktif olması gereken günleri seçin.
- **Saat:** Çalar saatin etkin kılınacağı saati seçin.
- **Dakika:** Çalar saatin etkin kılınacağı dakikayı seçin.

5. Sayfanın konfigürasyon/isteğe uyarlama işlemi tamamlandığında, sonraki sayfaya geçmek için  butonuna tıklayın.

## Otomasyon

Bu bölümde, domotik sistemin panjurlar, kepenkler, motorize perdeler, kumandalı prizler, sulama sistemi ve benzerleri gibi tüm otomasyonlarını basit şekilde yönetmenizi sağlayacak nesnelere girebilirsiniz.



## İleri aktüatörler için komut

Tüm otomasyon komutları ileri mod ile donatılmıştır; kurulmuş aktüatörün ileri tip olması halinde bu mod, kullanıcının açılma yüzdesini görüntülemesini ve özel + ve - ikonları ile bunu değiştirmesini sağlayacaktır.

### 6. Nesneyi konfigüre edin:

- **Yöntem:** Bazı otomasyon tipleri (Perde, Garaj kapısı, Kepenk ve Giriş kapısı) için komutun işleme modunu konfigüre etmelisiniz:
  - Güvenli Yöntem  
Açma veya kapama hareketi, ilgili tuşu basılı tuttuğunuz sürece gerçekleşir. Tuş bırakıldığında, otomatik olarak stop gerçekleşir.
  - Normal Yöntem  
Açma veya kapama hareketi, ilgili tuşa dokunularak başlar; hareket esnasında ikon, Stop butonunu ve işlemdeki hareketin bilgisini sunarak değişir. Tuş bırakıldığında otomatik olarak stop gerçekleşir.  
Hareketi durdurmak için Stop butonuna tıklamak gerekir.
- **PUL:** Konfigüre etmekte olduğunuz aktüatörün fiziksel olarak veya sanal olarak PUL konfigüre edilmiş olması halinde etkin seçin.

Kilit komutu için video dâhili ünite adresini yani sistemle ilişkilendirilmiş giriş panelinin adresini seçmelisiniz (aygıtın, video dâhili ünite BUS'u üzerine kabllanmış olması halinde); aygıtın, otomasyon BUS'u üzerine kabllanmış olması halinde Kilit komutuna A ve PL değerlerini girmelisiniz.

## Video Dâhili Ünite Tipi

Adres	Seviye
0	Özel yükseltici

**Video Kapı Giriş Sistemi**  
Video Kapı Giriş Sistemi adresi gir.

OK İptal

## Otomasyon Tipi

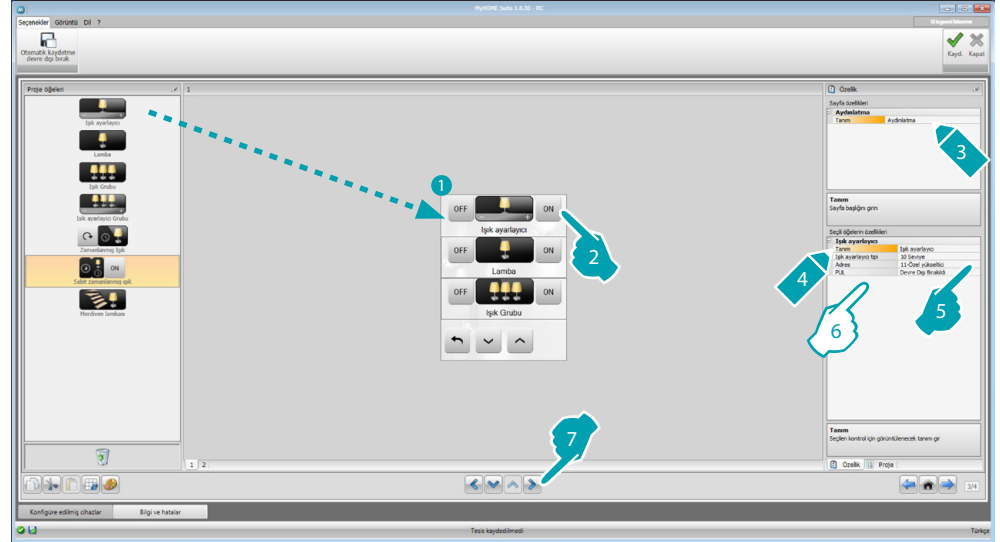
Adres	A	PL	Seviye
11	1	1	Özel yükseltici

**SCS adresi**  
SCS adresini girin (A, PL, Seviye, I3, I4)

Onayla İptal

## Aydınlatma

Bu bölümde, tek bir ışığı veya bir ışık grubunu yakacağınız, söndüreceğiniz ve ayarlayacağınız veya zamanlanmış yakmaları yönetmenizi sağlayacak nesnelere girebilirsiniz.



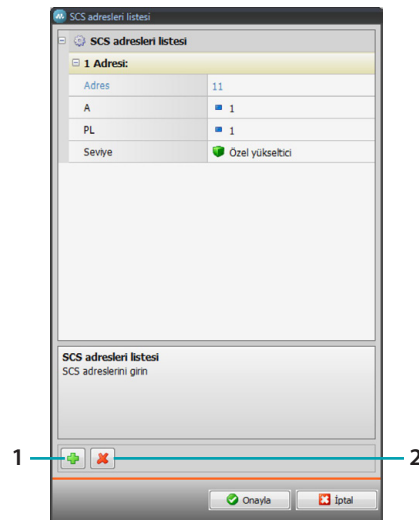
6. Nesneyi konfigüre edin:

Dimmer, Lamba

- **Dimmer Tipi:** Dimmer tipini (10 seviye/100 seviye) seçin.
- **Zamanlanmış yakma:** Saniye biriminde yakma zamanını girin
- **Zamanlanmış söndürme:** Saniye biriminde söndürme zamanını girin
- **PUL:** Konfigüre etmekte olduğunuz aktüatörün fiziksel olarak veya sanal olarak PUL konfigüre edilmiş olması halinde etkin seçin.

Işık aktüatörleri grubu, Dimmer grubu

Bu nesnelere, gerek nokta-nokta komutlar gerek gruplara ve odalara doğru komutlar, gerekse genel bir komut düzenlenerek aynı anda birden fazla ışık noktası kumanda etmeyi sağlarlar.



1. Adres ekleme
2. Adres silme

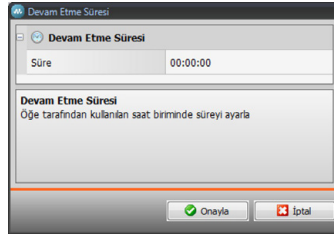
#### Zamanlanmış ışık

- Zamanı konfigüre etmek için **Sabit zamanlar** (8) opsiyonunu seçebilirsiniz veya **Konfigüre edilebilir zamanlar** opsiyonunu seçerek, daha sonra aygıt üzerinde kullanılabilir olacak olan 1 veya daha fazla "devam etme süresi" düzenleyebilirsiniz.
- **PUL**: Konfigüre etmekte olduğunuz aktüatörün fiziksel olarak veya sanal olarak PUL konfigüre edilmiş olması halinde etkin seçin.
- **Aygıt**: Aygıtın tipini (aktüatör/dimmer) seçin.

#### Sabit zamanlanmış ışık

Bu nesne, önceden belirlenmiş bir yanma zamanı ile kumanda edilecek bir ışık konfigüre etmenizi sağlar.

- **Süre**: Yanmanın zaman aralığı süresini (Saat, Dakika, Saniye) düzenlemek için  tuşuna ve sonra onaylamak için TAMAM tuşuna tıklayın.



- **PUL**: Konfigüre etmekte olduğunuz aktüatörün fiziksel olarak veya sanal olarak PUL konfigüre edilmiş olması halinde etkin seçin.
- **Aygıt**: Aygıtın tipini (aktüatör/dimmer) seçin.

#### Merdiven ışığı

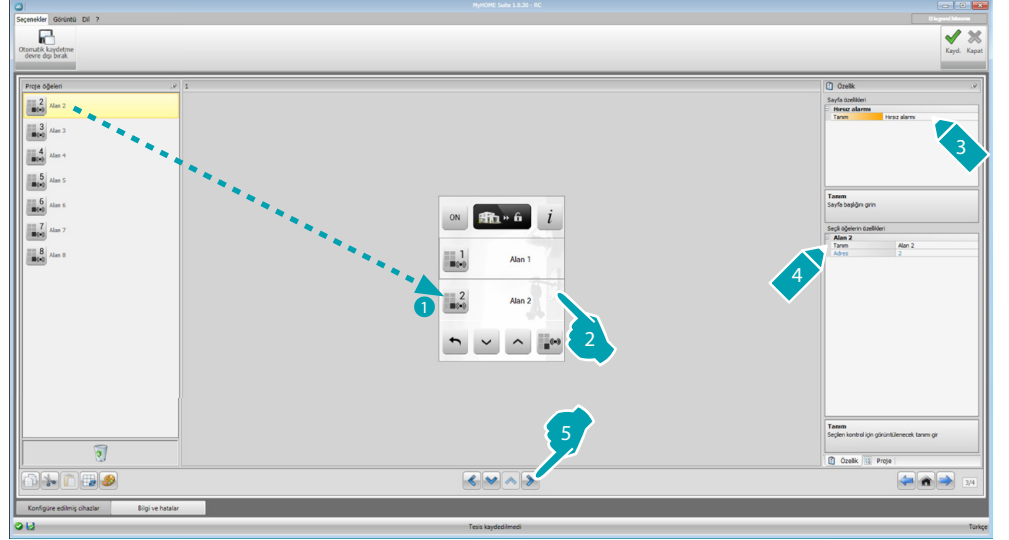
Sistem üzerine, "Merdiven ışığı" aktüatörünün kurulmuş olması halinde, bu nesne girildiğinde, bunu aygıttan kumanda edebilirsiniz.

- **Adres**: Kumanda edilecek Merdiven ışığı aktüatörünün adresini girin.



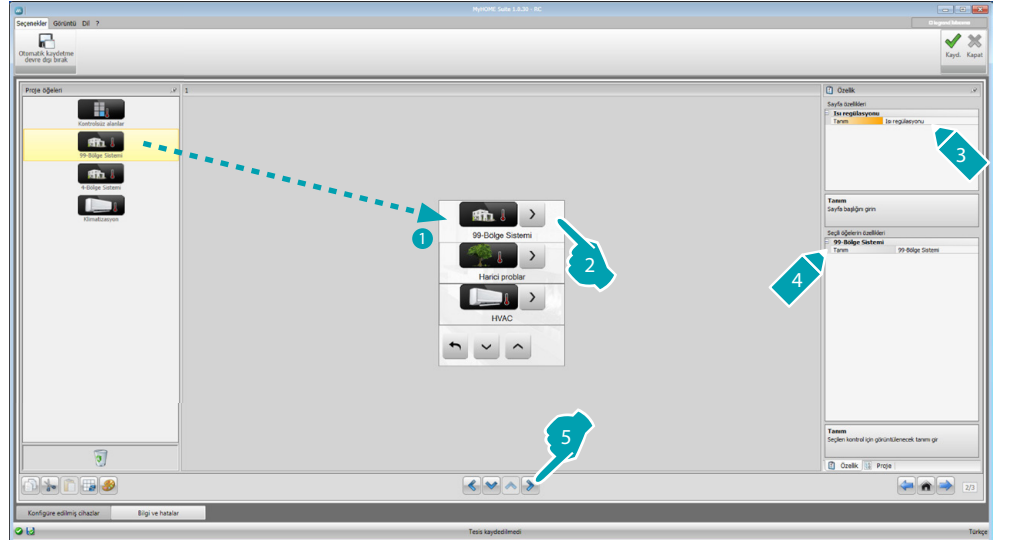
## İzinsiz girme önleme

Bu bölümde, hırsız alarm sisteminizi oluşturan alanları (8) belirleyebilirsiniz.

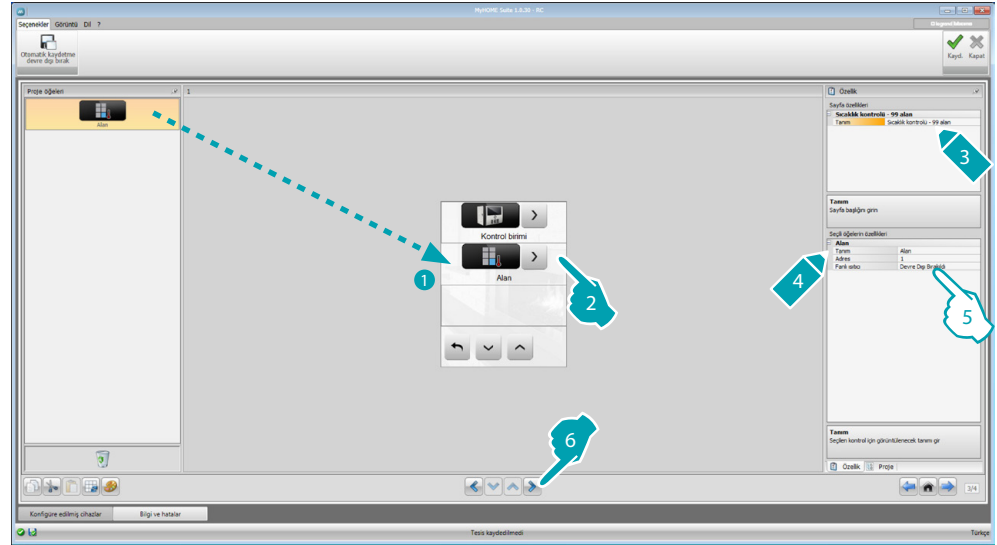


## Isı regülasyonu

Bu bölümde, anın gereksinimlerine göre, ısıyı her bir alan için başlı başına ayarlayarak, ısıtma ve klima sisteminin kontrol edilmesi ve ayarlanmasını sağlayacak nesnelere girebilirsiniz.



## Alanlar



### 5. Nesneyi konfigüre edin:

- **Adres:** Kumanda edilecek olan alanlara girilmiş konfigüratörlere karşılık gelen değeri seçin.
- **Fanlı ısıtıcı:** Sensörün, Fanlı ısıtıcı tip olup olmadığını seçin.



*Dikkat: 4 alanlı kontrol ünitesi seçmeniz halinde her alan, önceden konfigüre edilmiş özel bir ikona sahiptir.*

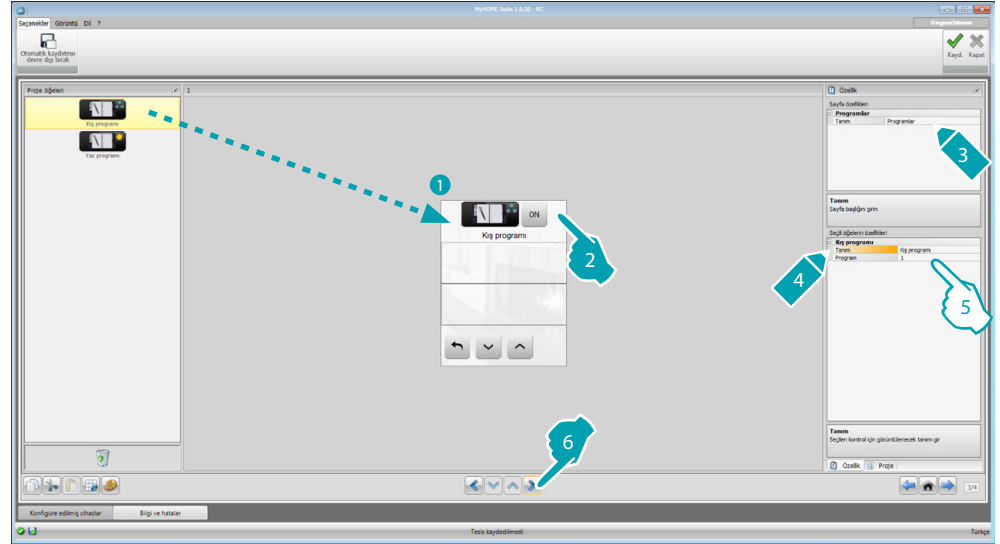
## Kontrol ünitesi

Bu bölümde çeşitli fonksiyonlar mevcuttur, kontrol ünitesinin programlanmasına göre, aygıt üzerinde hangilerinin görüntüleneceğini seçebilirsiniz.



## Programlar

Bu bölümde, kışlık programları ve yazlık programları temsil eden nesnelere mevcuttur; kontrol ünitesinin programlanmasına göre, aygıt üzerinde hangilerinin görüntüleneceğini seçebilirsiniz.

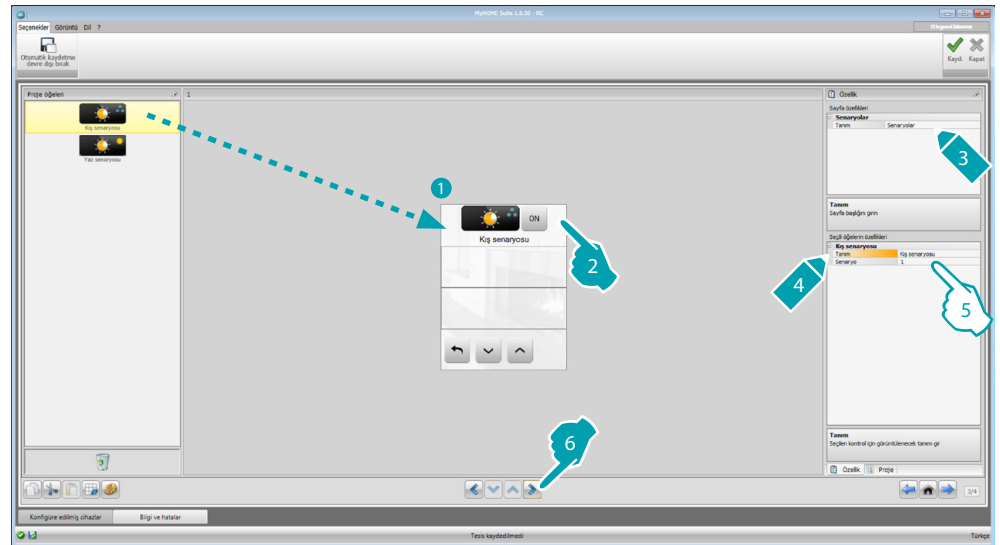


5. Nesneyi konfigüre edin:

- **Program:** Kontrol ünitesi üzerinde mevcut programın numarasını seçin.

## Senaryolar (sadece 99 alan)

Bu bölümde, kışlık senaryoları ve yazlık senaryoları temsil eden nesnelere mevcuttur. Kontrol ünitesinin programlanmasına göre, aygıt üzerinde hangilerinin görüntüleneceğini seçebilirsiniz.

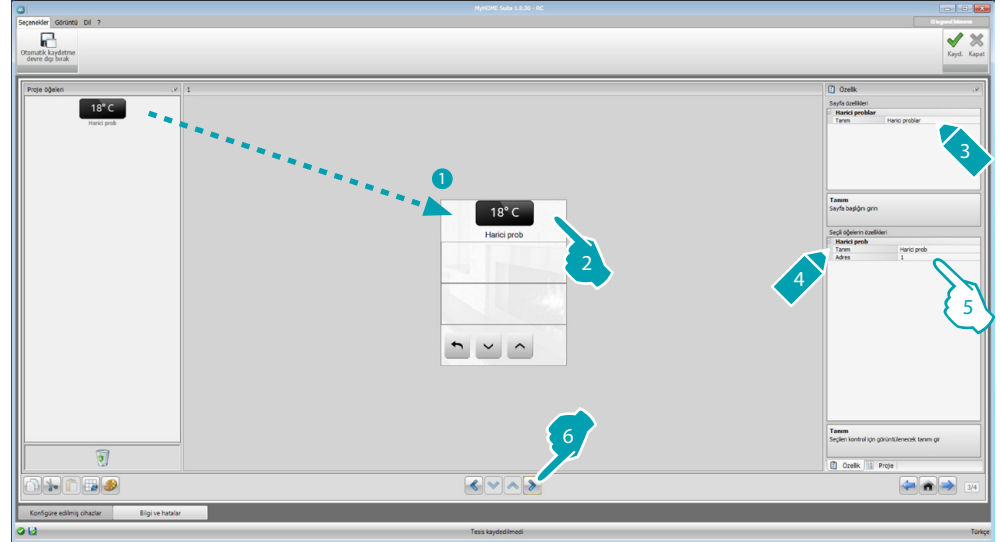


5. Nesneyi konfigüre edin:

- **Senaryo:** Kontrol ünitesi üzerinde mevcut senaryonun numarasını seçin.

## Harici sensörler

Bu bölümde, sistemde mevcut harici kablosuz sensörleri girebilirsiniz.

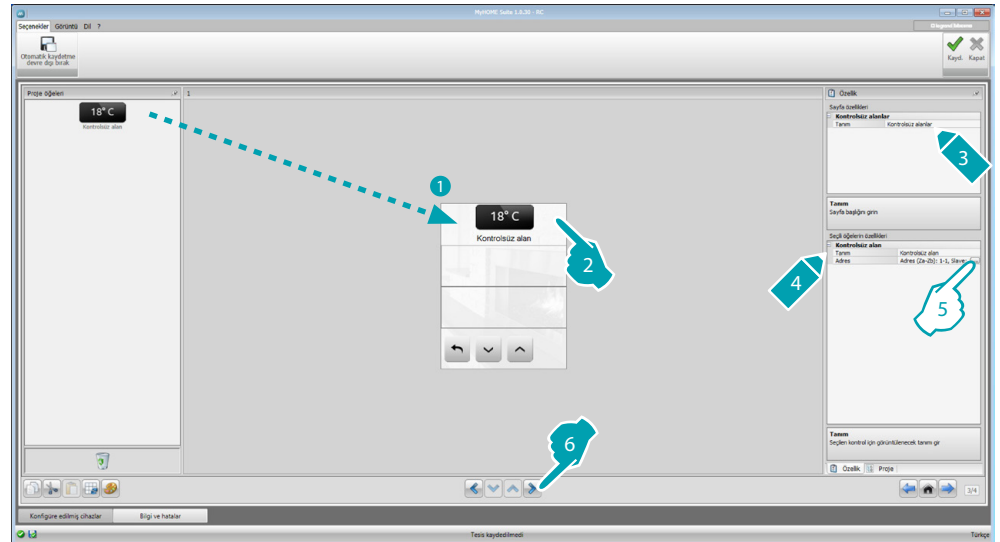


5. Nesneyi konfigüre edin:


- **Adres:** İlişkilendirilecek olan harici sensörün adresini seçin.

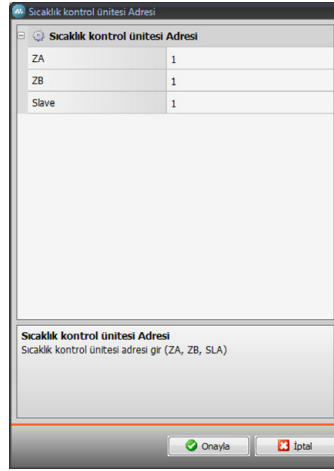
## Kontrol edilmeyen alanlar

Bu bölümde, sistemde mevcut kontrol edilmeyen alanları (sadece ölçüm) girebilirsiniz.



5. Nesneyi konfigüre edin:

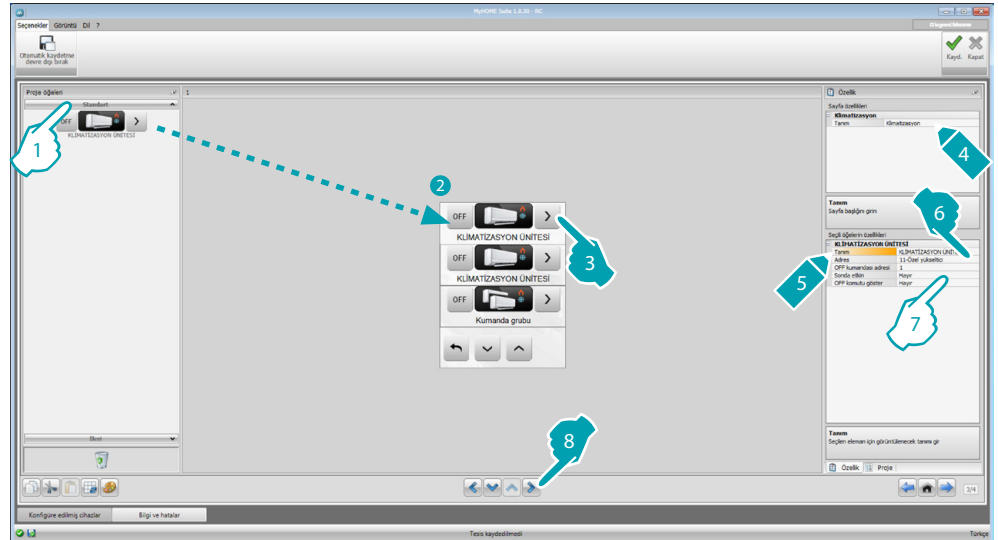
- Adresi konfigüre etmek için  tuşuna tıklayın.



- **ZA, ZB, Slave:** Kontrol edilmeyen alan sensörünün konfigüre edilmiş olduğu şekilde konfigüre edin.

## Klimatizasyon

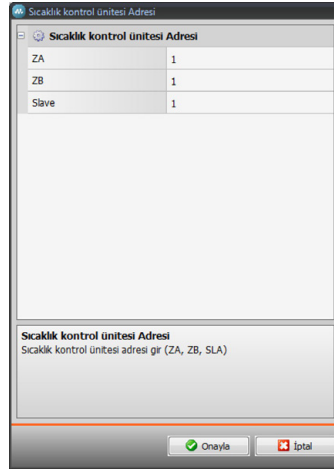
Bu bölümde, klimatizasyon sisteminizde mevcut dâhili AC ünitelerini girebilir, favori komutları ve her ünite için MyHOME\_Screen üzerinde kullanılabilir kılınacak olan komutları belirleyebilir ve gruplandırabilirsiniz.



1. Kontrol yöntemini (Standart veya İleri) seçin, iki tip arasındaki fark, Standart yöntem ile sistemi arayüzde 3456 belleğe kaydedilmiş 20 komut aracılığı ile yönetebilirsiniz; İleri yöntem ile ise, dâhili AC ünitesinin uzaktan kumandasını doğrudan kullanıyormuşsunuz gibi komple kontrol sunulur.
7. Nesneyi konfigüre edin (Standart Yöntem):

### Dâhili AC ünitesi

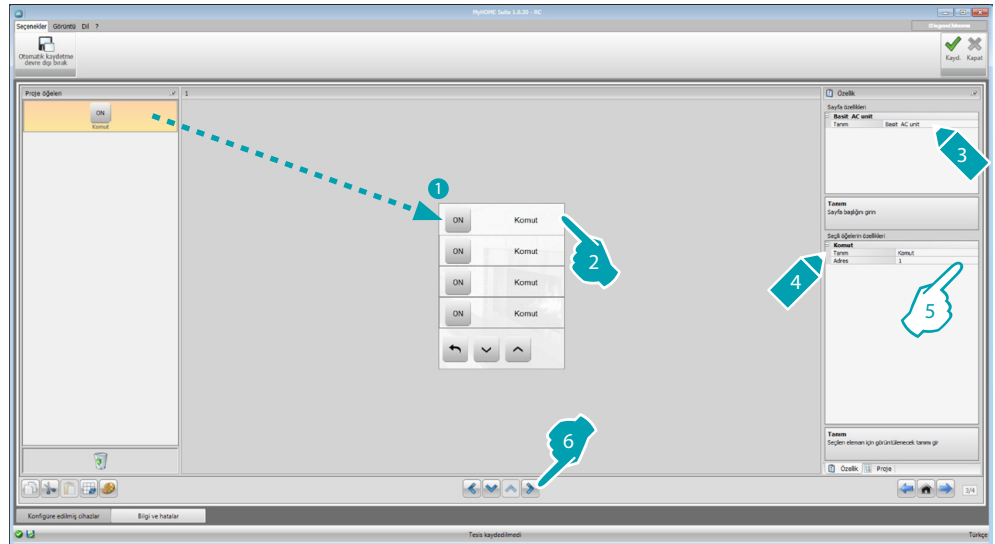
- **OFF komutu adresi:** Arayüz 3456 üzerinde OFF olarak konfigüre edilmiş komutun numarasını girin.
- **Sensör etkin:** Slave sondanın (ilişkilendirilmiş alanda ısının ölçülmesi için) mevcut olması halinde "Evet" girin.
- **Sensör adresi:** SLAVE sensörün adresini konfigüre etmek için [ ] tuşuna tıklayın.



- **ZA, ZB, Slave:** Sensörün konfigüre edilmiş olduğu şekilde konfigüre edin.
- **OFF komutu göster:** Dâhili AC ünitesi ile ilişkilendirilmiş OFF komutunu MyHOME\_Screen üzerinde görüntülemek için "Evet" seçin.

#### Dâhili AC ünitesi (Favori komutlar)

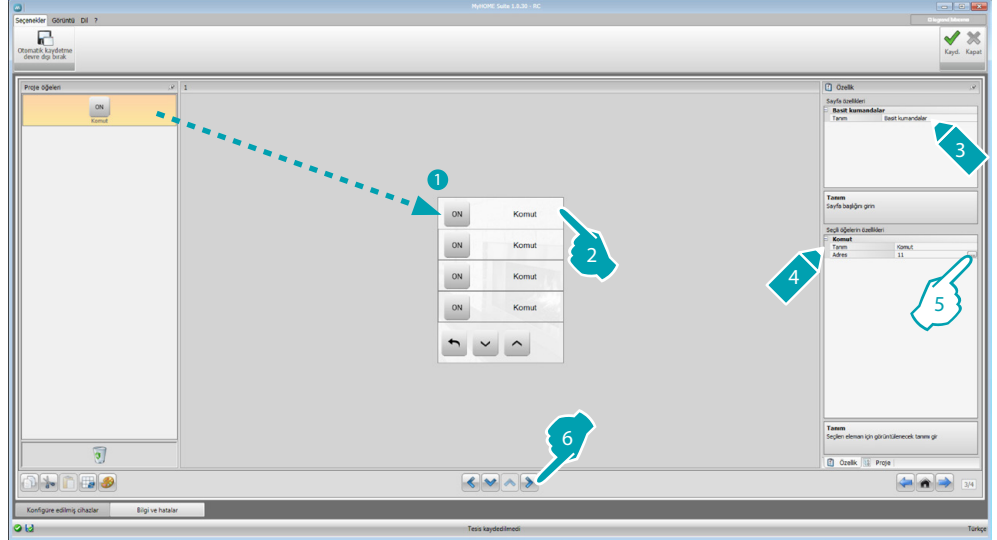
Bu bölümde, arayüz 3456 üzerinde kullanılabilir 20 komut arasından komutları seçerek, bazı favori komutları girebilirsiniz.



5. Nesneyi konfigüre edin:
  - **Adres:** Komutun adresini girin.

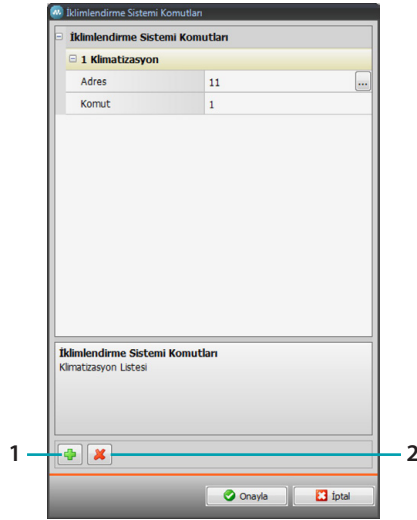
### Komut grubu

Bu bölümde, bir komut girebilir ve bunu, farklı dâhili AC Ünitelerine aynı anda belleğe kaydedilmiş komutlar gönderecek şekilde konfigüre edebilirsiniz.



#### 5. Nesneyi konfigüre edin:

Komutun adresini konfigüre etmek için  tuşuna tıklayın.

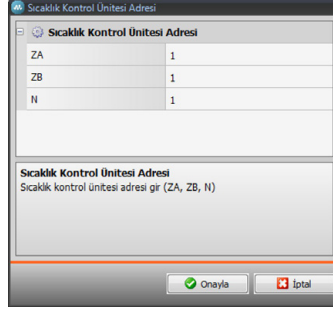


- **Adres:** Dâhili AC Ünitesinin adresini girmek için  tuşa tıklayın.
- **Komut:** Komutun numarasını (1 ile 20 arası) seçin.

1. Bir komut ekleyin
2. Bir komut silin

## 7. Nesneyi konfigüre edin (İleri yöntem):


Dâhili AC ünitesi

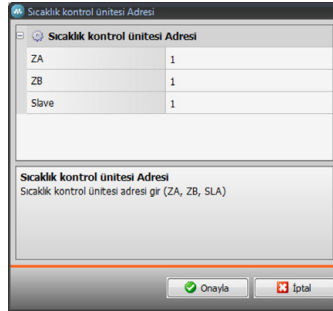
Dâhili AC Ünitesinin adresini konfigüre etmek için  tuşuna tıklayın.


Adres	Değer
ZA	1
ZB	1
N	1

Sıcaklık kontrol ünitesi adresi gir (ZA, ZB, N)

Onayla İptal

- ZA, ZB, N: Arayüzün 3456 konfigüre edilmiş olduğu şekilde konfigüre edin.
- **Sensör etkin:** Slave sondanın (ilişkilendirilmiş alanda ısının ölçülmesi için) mevcut olması halinde "Evet" seçin.
- **Sensör adresi:** SLAVE sensörün adresini konfigüre etmek için  tuşuna tıklayın.



Adres	Değer
ZA	1
ZB	1
Slave	1

Sıcaklık kontrol ünitesi Adresi  
Sıcaklık kontrol ünitesi adresi gir (ZA, ZB, SLA)

Onayla İptal

- ZA, ZB, Slave: Sensörün konfigüre edilmiş olduğu şekilde konfigüre edin.
- **OFF komutu göster:** Dâhili AC Ünitesi ile ilişkilendirilmiş OFF komutunu MyHOME\_Screen üzerinde görüntülemek için "Evet" seçin.
- **Minimum sıcaklık:** Dâhili AC Ünitesi üzerinde ayarlanabilir olan minimum sıcaklığı seçin.
- **Maksimum sıcaklık:** Dâhili AC Ünitesi üzerinde ayarlanabilir olan maksimum sıcaklığı seçin.
- **Step:** Farklı sıcaklık değerleri (0,5 °C veya 1 °C) arasında istenen artışı seçin.
- **Yöntem:** Dâhili AC ünitesinin aşağıdaki yöntemleri öngörmesi halinde "Evet" seçin:
  - Otomatik;
  - Serinletme;
  - Isıtma;
  - Nem giderici;
  - Havalandırma;
  - Fan hızı mevcudiyeti:
    - Otomatik;
    - Yüksek;
    - Orta;
    - Alçak;
    - Sessiz;
  - Swing mevcudiyeti.

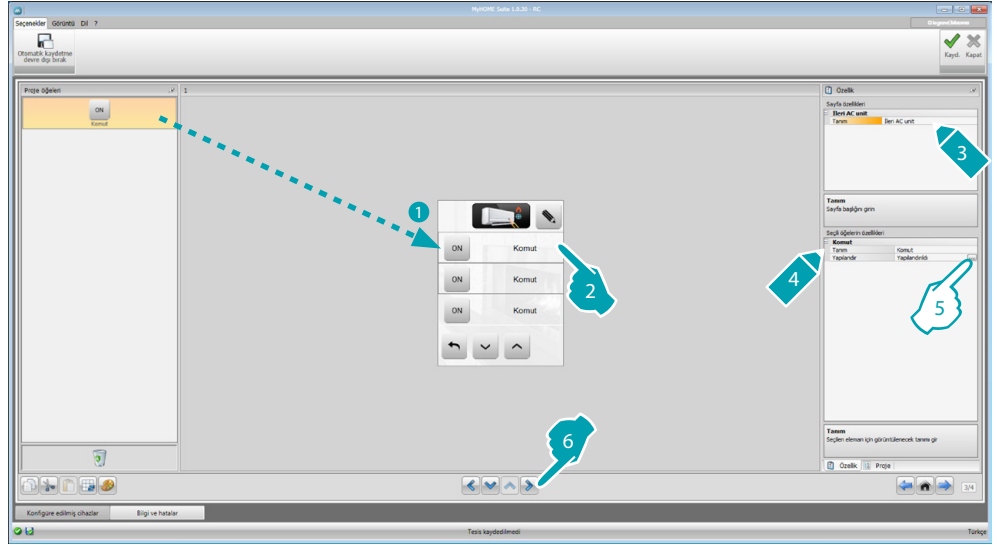



**Dikkat:** Dâhili AC Ünitesi parametrelerinin konfigürasyonu, kurulmuş beher dâhili AC Ünitesinin fonksiyonlarına bağlıdır.

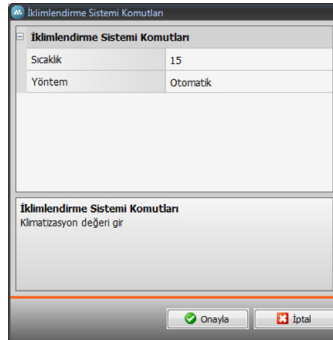


### Dâhili AC ünitesi (Favori komutlar)

Bu bölümde, MyHOME\_Screen üzerinde kullanılabilir kılınacak olan tüm komutları girebilirsiniz. Her biri için, dâhili AC Ünitesinin konfigürasyonuna göre kullanılabilir parametreleri düzenleyebilirsiniz.



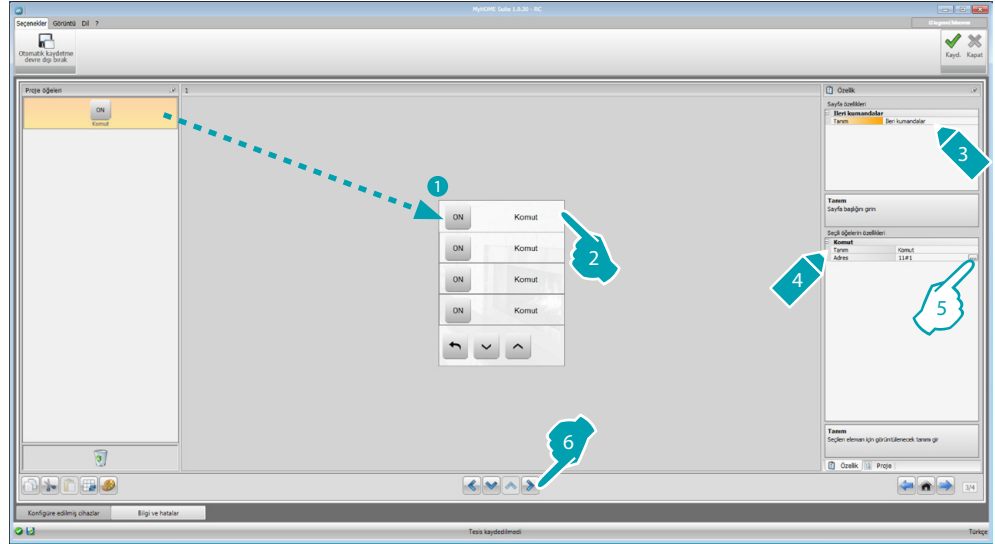
5. Nesneyi konfigüre edin:  
Komutu konfigüre etmek için  tuşuna tıklayın.



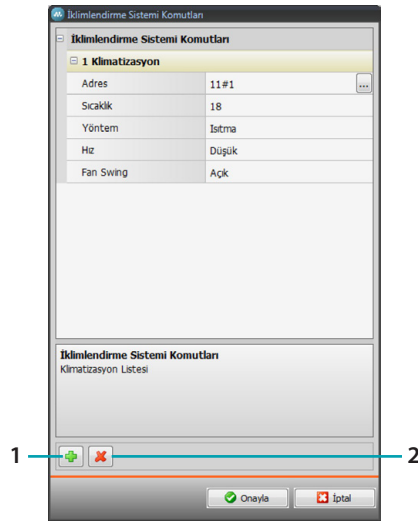
Komutu oluşturan düzenlemeleri seçin.

## Komut grubu

Bu bölümde, bir komut girebilir ve bunu, farklı dâhili AC Ünitelerine aynı anda komutlar gönderecek şekilde konfigüre edebilirsiniz.



5. Nesneyi konfigüre edin:  
Komutun adresini konfigüre etmek için tuşuna tıklayın.

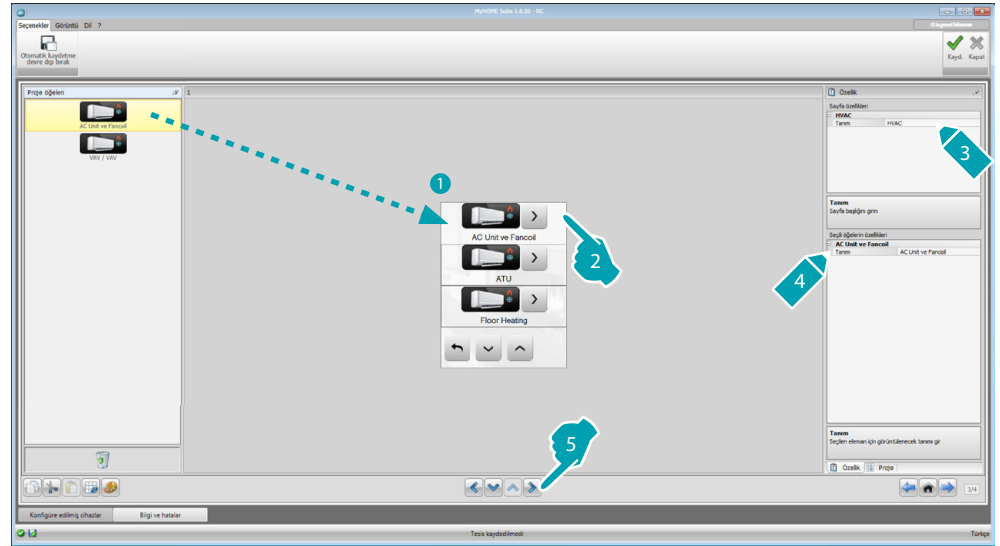


- **Adres:** Dâhili AC Ünitesinin adresini girmek için tuşa tıklayın.
- **Sıcaklık:** Komut ile ilişkilendirilecek olan sıcaklığı seçin.
- **Yöntem:** Komut ile ilişkilendirilecek olan yöntemi seçin.
- **Fan hızı:** Komut ile ilişkilendirilecek olan hızı seçin.
- **Fan Swing:** Swing mevcudiyetini seçin.

1. Bir komut ekler
2. Bir komut siler

## HVAC

Bu bölümde, MyHOME\_Screen aracılığı ile kontrol etmek istediğiniz, BACnet sisteminin nesneleri girebilirsiniz.

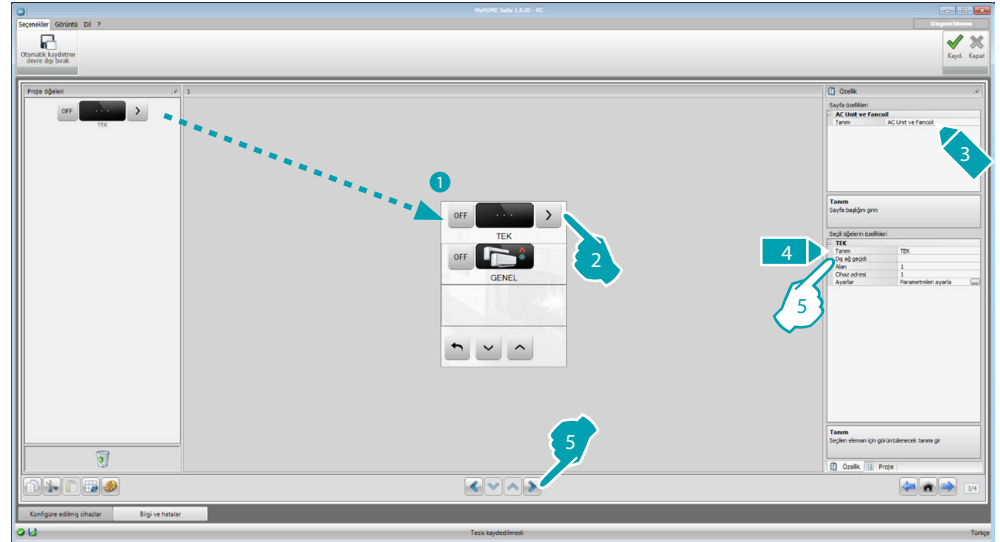


## AC Ünitesi ve Fanlı Isıtıcı


Bu bölümde, HVAC ağ geçidini ve adresi (tekli konfigürasyon) veya sadece HVAC ağ geçidini (genel konfigürasyon) girerek dâhili AC Ünitelerini ve fanlı ısıtıcıları konfigüre edebilirsiniz.

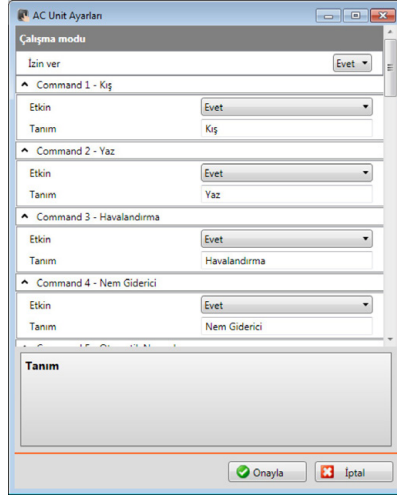
Tekli konfigürasyon, MyHOME\_Screen üzerinde görüntülenecek olan komutları düzenlemenizi sağlar.

Genel konfigürasyon, ağ geçidine bağlı tüm aygıtlara bir OFF komutu göndermenizi sağlar.



### 5. TEKLİ Konfigürasyon:

- **Dış ağ geçidi:** Kullanılabilir ağ geçitleri arasından, kontrol edilecek olan ünitenin ait olduğu BACnet ağ geçidini seçin.
- **Alan:** Kontrol edilecek olan üniteye ilişkin BACnet sistemi üzerine Alan adresini girin.
- **Aygıt adresi:** Kontrol edilecek olan üniteye ilişkin BACnet sistemi üzerine aygıtın adresini girin.
- **Ayarlar:** Kontrol edilecek olan ünite için hangi parametreleri yönetmek istediğinizi seçmek için  tuşuna tıklayın.



#### 5. GENEL Konfigürasyon:

- **Dış ağ geçidi:** Kullanılabilir ağ geçitleri arasından, kontrol edilecek olan ünitenin ait olduğu BACnet ağ geçidini seçin.

### ATU

ATU nesnesi için parametrelerin konfigürasyonları şunlardır:

- Çalışma modu
- Sıcaklık ayarı
- Fan hızı
- Nem
- Nem ayarı
- Hava akışı
- Hava akışı ayarı
- Hava akışı minimum ayarı
- Hava akışı maksimum ayarı
- Devridaim yüzdesi
- Hava kalitesi sensörü

### Yerden Isıtma

Yerden Isıtma nesnesi için parametrelerin konfigürasyonları şunlardır:

- Çalışma modu
- Sıcaklık ayarı

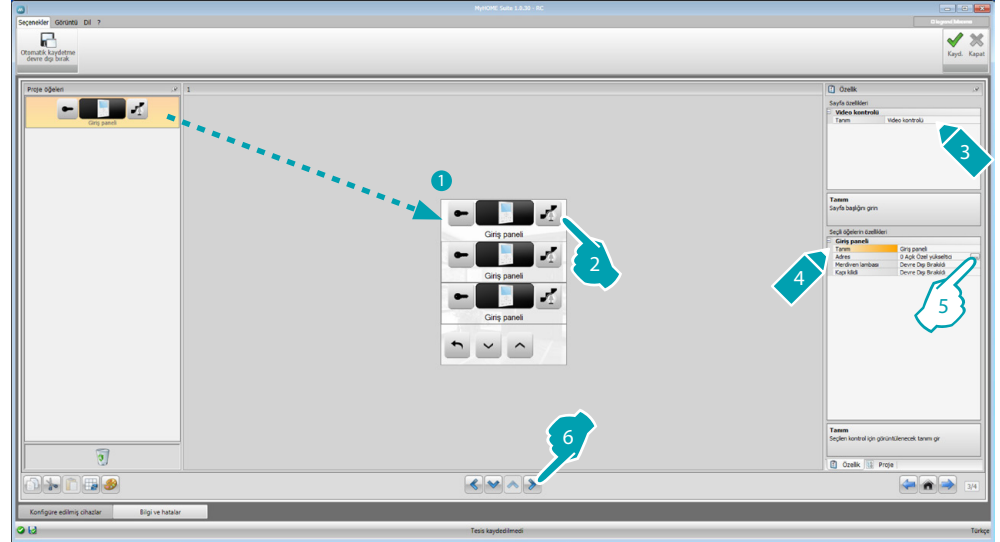
### VRV/VAV

VRV/VAV nesnesi için parametrelerin konfigürasyonları şunlardır:

- Çalışma modu
- Sıcaklık ayarı
- Hava akışı ayarı

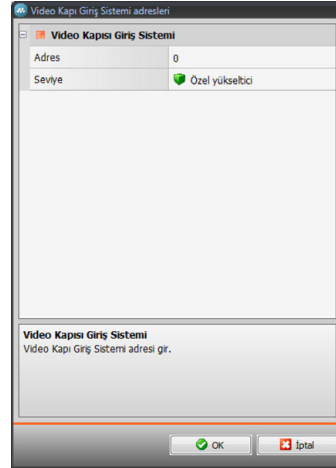
## Video dâhili ünite

Bu bölümde, kurulmuş video dâhili ünite sistemine göre, hangi giriş panellerinin MyHOME\_Screen ile kumanda edilebileceklerini konfigüre edebilir ve her giriş paneli için, kilidin açılmasını ve/veya merdiven ışığı yakılmasını kumanda edebilirsiniz.



### 5. Nesneyi konfigüre edin:

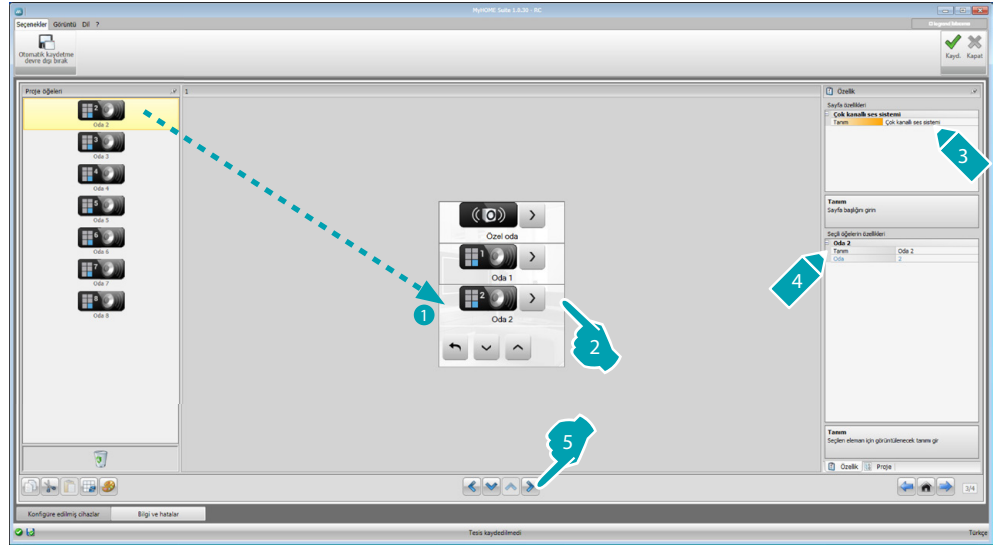
Giriş panelinin adresini konfigüre etmek için  tuşuna tıklayın.



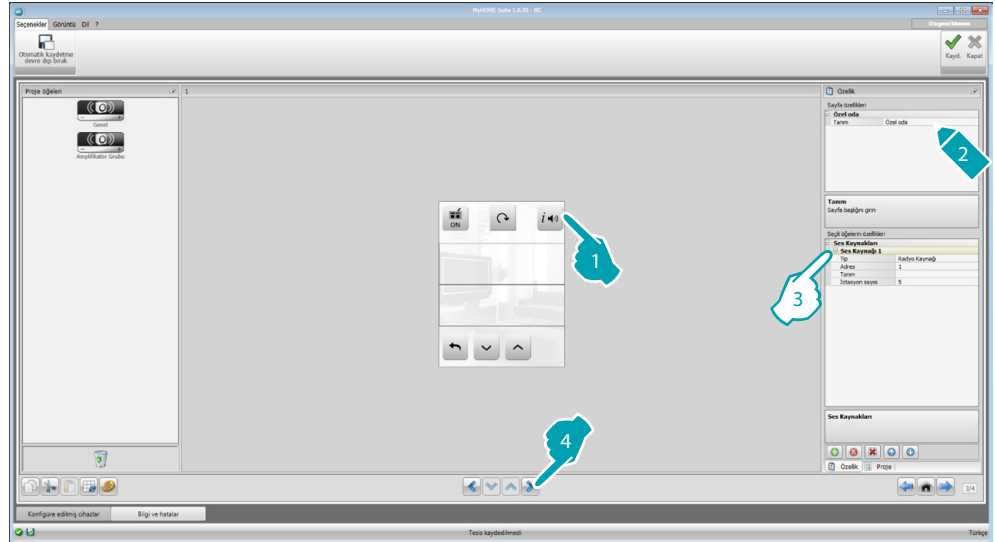
- Kumanda edilecek olan aygıt üzerine girilmiş konfigüratöre karşılık gelen adresi seçin.
- **Merdiven ışığı:** Merdiven ışığı komutunu etkinleştirir/devre dışı bırakır.
- **Kilit:** Kilit komutunu etkinleştirir/devre dışı bırakır.

## Ses difüzyonu

Bu bölümde, hangi ses kaynağı ve amplifikatörlerin sisteminizde bulunduğunu belirleyebilir ve bunları, kurulmuş olanlar gibi konfigüre edebilirsiniz. Ayrıca aynı anda etkin kılınacak olan amplifikatör grupları yaratabilirsiniz. Sisteminizin nasıl düzenlenmiş olduğuna göre ses difüzyonu tipini seçin, çok kanallı ses difüzyonu ile her odada aynı anda yayılan farklı müziğe sahip olabilirsiniz.



## Ses kaynakları








### 3. Nesneyi konfigüre edin:

- **Tip:** Kaynak tipini seçin (Radyo Kaynağı / AUX kaynak / Multimedya kaynağı). Radyo kaynağı, Radyo Ayarlayıcıya ilişkindir; Aux kaynak, Stereo Kontrol'e veya bir RCA girişine bağlı bir dış kaynağa (ör.: cd okuyucu) ilişkindir; Multimedya kaynağı, sistemde kaynak görevi gören bir MyHOME\_Screen'e ilişkindir.

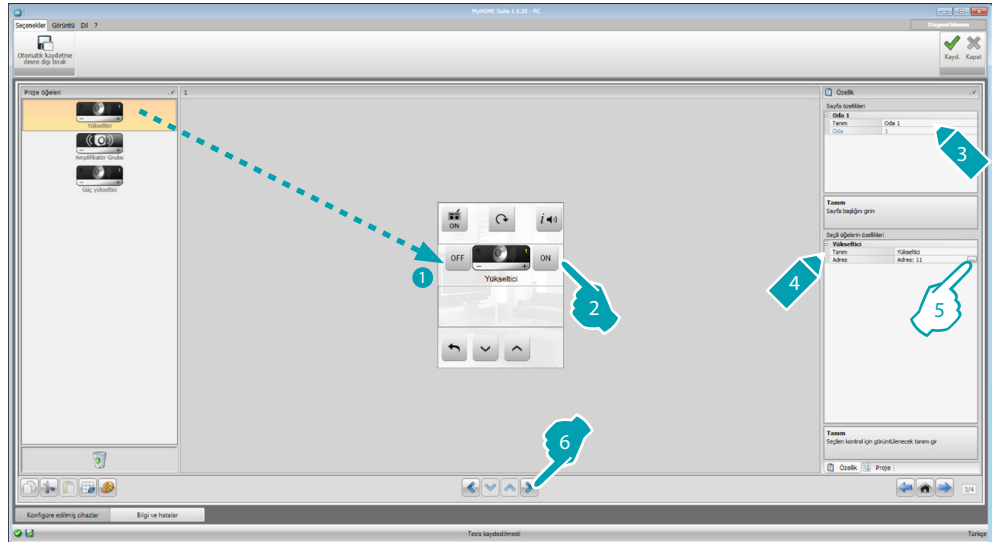


**Dikkat:** MyHOME\_Screen'in ses difüzyonu için kaynak olarak kullanılması halinde, aynı adres bir diğer kaynak için kullanılmamalıdır.

- **Adres:** Seçili ses kaynağı için bir adres seçin.
- **Tanım:** Seçili ses kaynağının isteğe uyarlanmış bir tanımını girin.
- **İstasyon sayısı:** Radyo F500N içinde belleğe kaydedilmiş istasyon sayısını seçin.

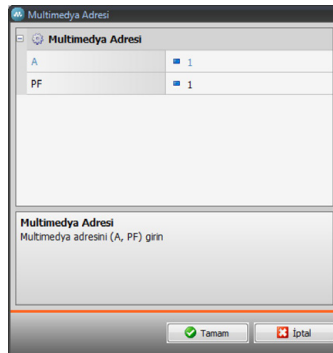
	Kaynak ekler
	Seçilmiş kaynağı siler
	Tüm kaynakları siler
	Kaynakları istenen sırada kaydırarak sıralar
	

## Amplifikatörler



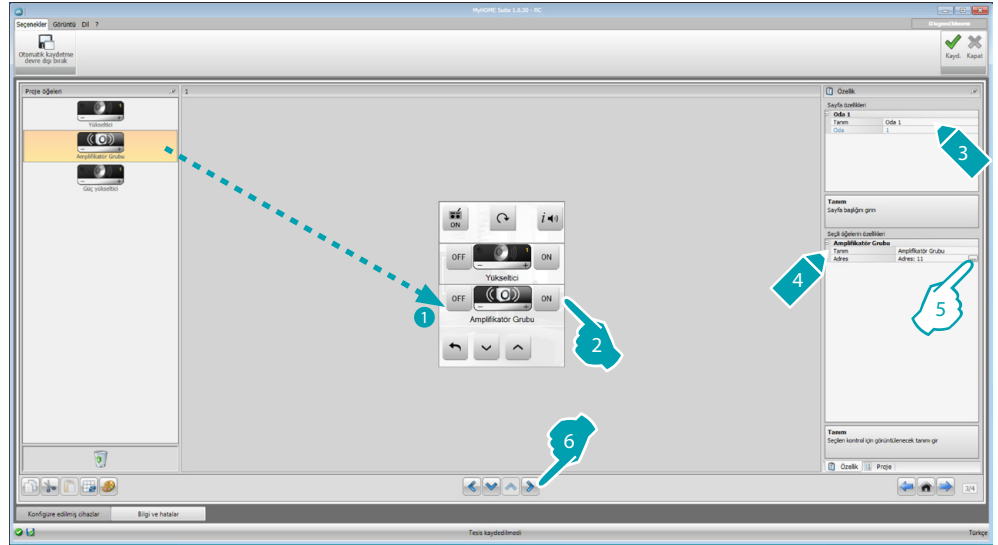
### 5. Nesneyi konfigüre edin:

Amplifikatörün adresini konfigüre etmek için  tuşuna tıklayın.



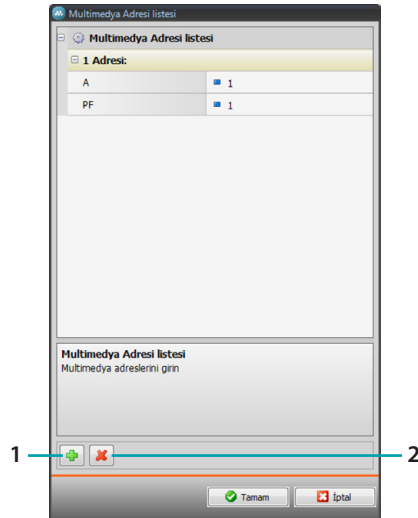
- **A, PF:** Kumanda edilecek olan aygıtın konfigüre edilmiş olduğu şekilde konfigüre edin.

## Amplifikatörler grubu



## 5. Nesneyi konfigüre edin:

Grubu oluşturan amplifikatörlerin adreslerini konfigüre etmek için tuşuna tıklayın.



– A, PF: Kumanda edilecek olan aygıtın konfigüre edilmiş olduğu şekilde konfigüre edin.

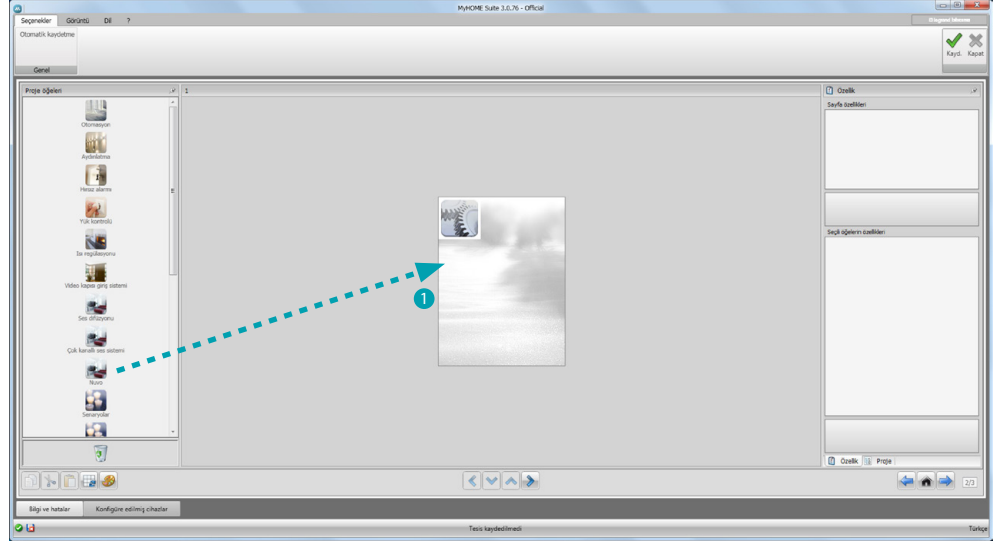
1. Bir amplifikatör ekler.
2. Bir amplifikatör siler.





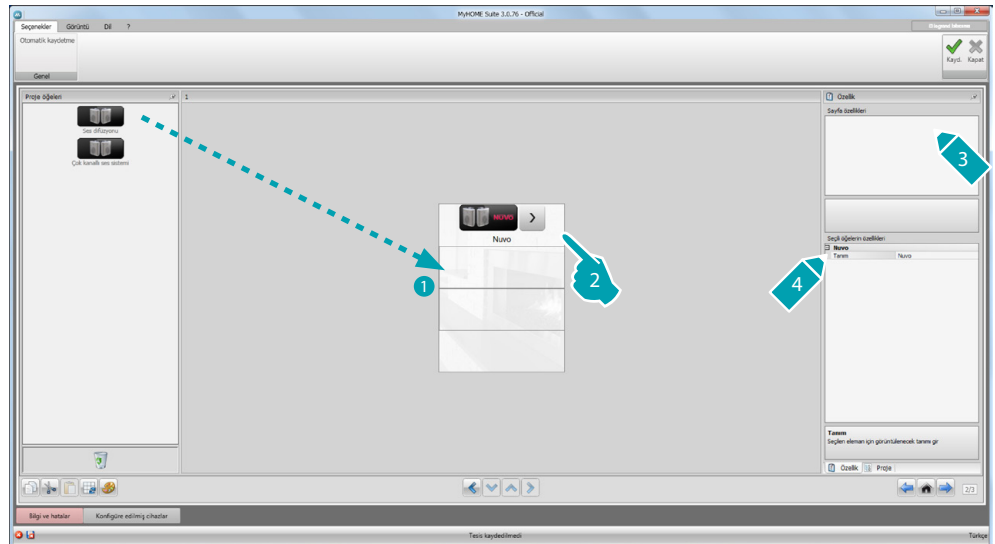
## NuVo

NuVo nesnesinin Ana Sayfaya girilmesi, daha önceden Top 10 kategorisinde girmiş olduğunuz (app "NuVo Player" ile) parçaları/radyoyu/ çalma listesini/bir dosyada içerilen parçaları dinleyebilmek için, NUVO dijital ses sisteminiz ile arayüzlemenizi sağlar.



## Ses difüzyonu ve NuVo

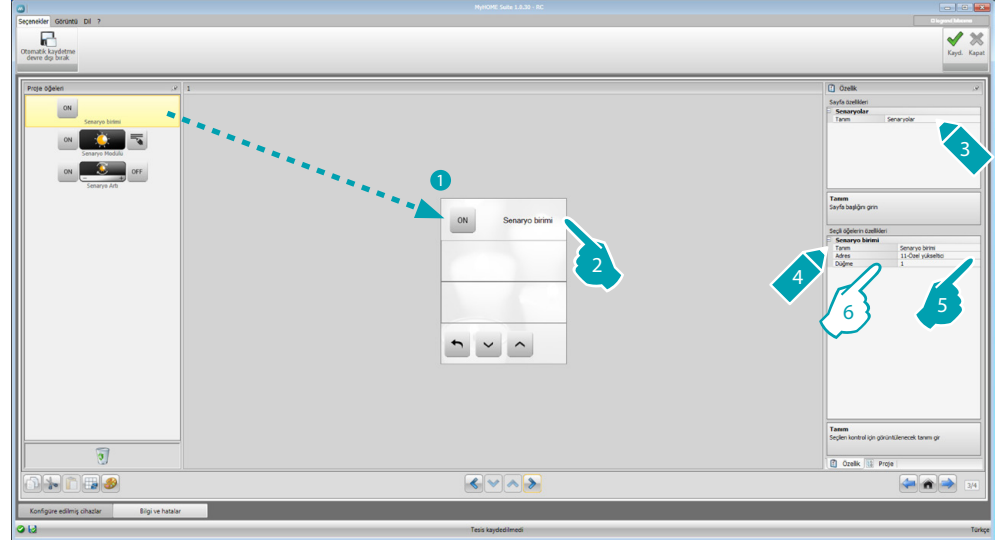
Bu bölümde, Ses Difüzyonu veya Çok kanallı Ses Difüzyonu sistemini aynı anda NuVo sistemine yönetebilirsiniz.  
Ses Difüzyonu veya Çok kanallı Ses Difüzyonu konfigürasyonu için [Ses difüzyonu](#) kısmına danışın.



*NuVo fonksiyonundan başka, Ses Difüzyonu ve Çok kanallı Ses Difüzyonu fonksiyonları arasından sadece birini girebilirsiniz.*

## Senaryolar

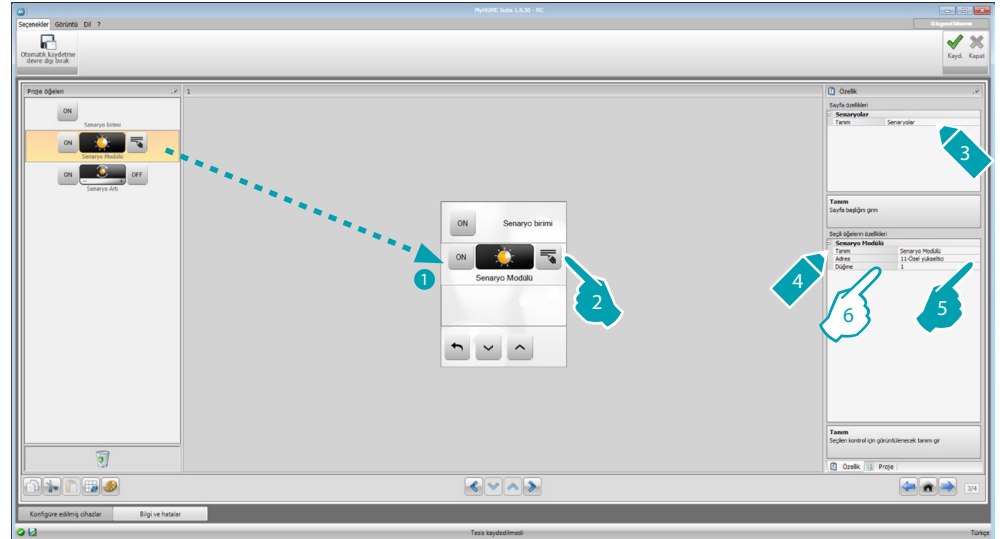
Bu bölümde, sistemin senaryolarını etkin kılmak ve değiştirmek için nesnelere girebilirsiniz.



6. Nesneyi konfigüre edin:

- **Buton:** Senaryo kontrol ünitesinin butonuna karşılık gelen numaray seçin.

## Senaryo modülü



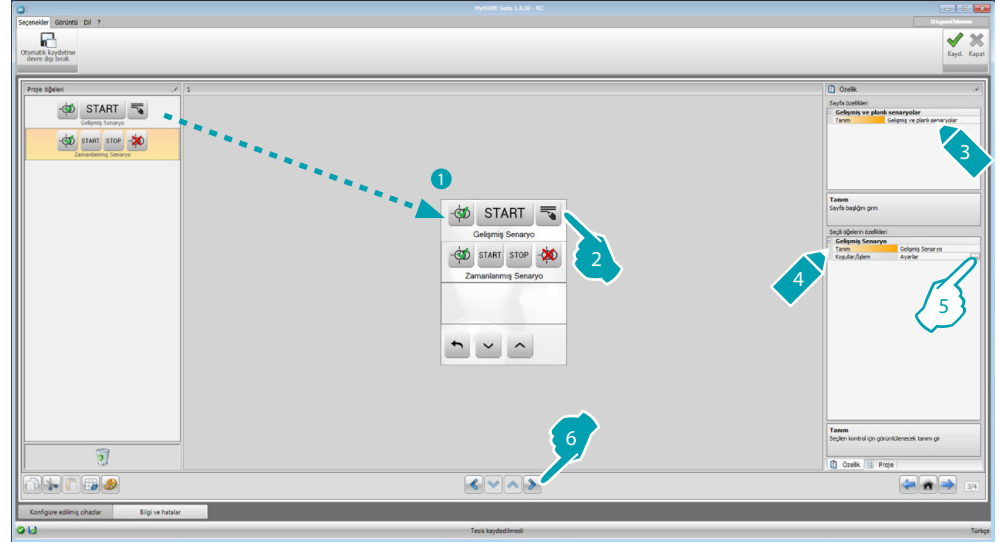
*Senaryo modülü, maksimum 16 senaryoya kadar senaryoyu belleğe kaydetmeyi sağlar.*

6. Nesneyi konfigüre edin:

- **Buton:** Senaryo modülünün karşılık gelen senaryosunu seçin.

## Gelişmiş ve programlı senaryolar

Bu bölümde, belli bir saatte ve bir işlem gerçekleştiğinde bir komut gönderebilecek (gelişmiş senaryolar) veya senaryo programlayıcıda programlı senaryolar üzerinde işlem görebilecek (programlı senaryolar) nesnelere girebilirsiniz.

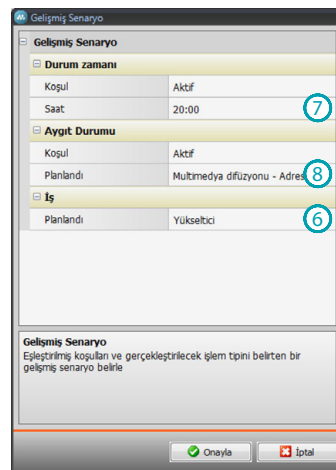


5. Nesneyi konfigüre edin:  
Gelişmiş senaryoyu konfigüre etmek için tuşuna tıklayın.

## Gelişmiş senaryo

Belli bir saatte (7) ve bir şart (8) gerçekleştiğinde bir komut (6) göndermeyi sağlayan, MyHOME\_Screen üzerinde belleğe kaydedilmiş senaryo.

Bu örnekte, saat 20:00'de (saat şartı), konfigüre edilmiş amplifikatörün A1 PF1 kapalı olması (aygıt şartı) halinde, konfigüre edilmiş amplifikatöre A1 PF1 doğru bir ON komutu (işlem) verilir.



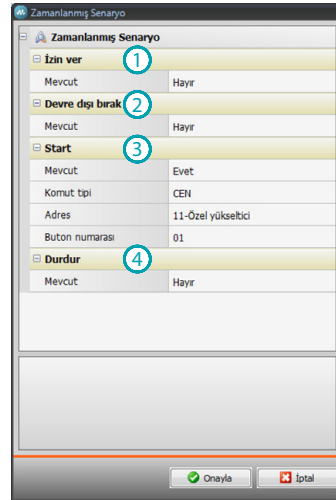
## Programlı senaryo

Senaryo programlayıcıdaki programlı senaryolara müdahale edebilirsiniz. Mümkün dört işlem şunlardır:

- Start
- Stop
- Etkinleştir
- Devre dışı bırak

Çift halinde konfigüre edilebilir Etkinleştir (1) ve Devre dışı bırak (2) komutları, söz konusu senaryoların gerçekleştirilmesi için senaryo programlayıcıya onay veren veya onayı kaldıran komutlardır.

Start (3) ve Stop (4) komutları, senaryoların başlatılmasını/durdurulmasını zorlarlar.



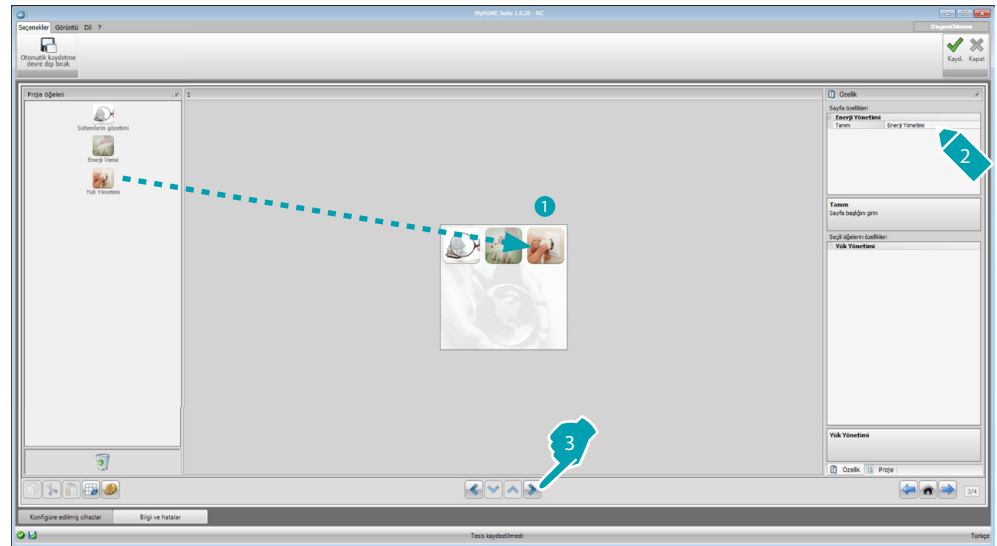
Mevcudiyeti seçtikten sonra aşağıdakileri ayarlamalısınız:

- **Komut tipi:** Komutun CEN veya CEN PLUS olduğunu ayarlar
- **Adres:** Programlayıcının adresini girin
- **Buton numarası:** Programlayıcının buton numarasını girin.

## Enerji yönetimi

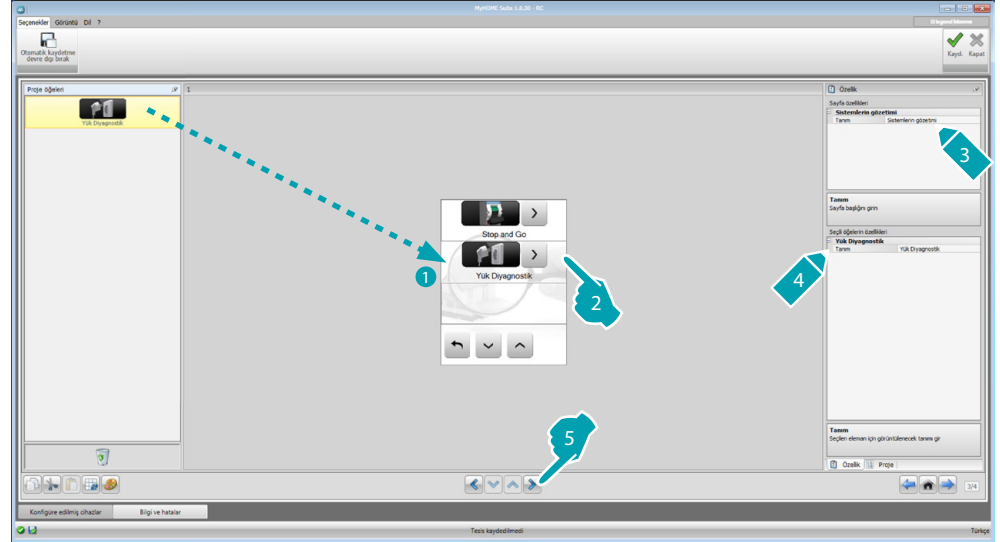
Bu bölümde, enerji yönetimi için aşağıdaki nesnelere sahiptir: Sistem denetimi, Enerji verileri, Yük yönetimi.

- **Sistem denetimi**  
STOP&GO aygıtlarını görüntülemenizi ve kumanda etmenizi ve MyHOME sisteminizde mevcut yüklerin doğru işlediğini kontrol etmenizi sağlar.
- **Enerji verileri.**  
Yandaki büyüklükler için enerji tüketimi ve üretimini izlemenizi sağlar: elektrik, gaz, su, ısıtma/serinletme, sıhhi sıcak su.
- **Yük yönetimi**  
**Yük yönetimi (yük yönetimi kontrol ünitesi mevcut olarak)**  
Yük kontrol ünitesi, kurucu tarafından ayarlanmış önceliğe göre yükleri (örneğin fırın, çamaşır makinesi, mikro dalga, vb.) dışlayarak, sayaç tarafından enerji kesmelerini önlemek amacıyla kullanılan gücü kontrol altında tutmayı sağlar.  
**Yük yönetimi (yük yönetimi kontrol ünitesi mevcut olmayarak)**  
Sistem üzerinde yük yönetimi kontrol ünitesinin mevcut olmaması ve gelişmiş aktüatörlerin kullanılması halinde bu uygulama, yüklerin (örneğin fırın, çamaşır makinesi, mikro dalga, vb.) tüketimini kontrol etmeyi sağlar.



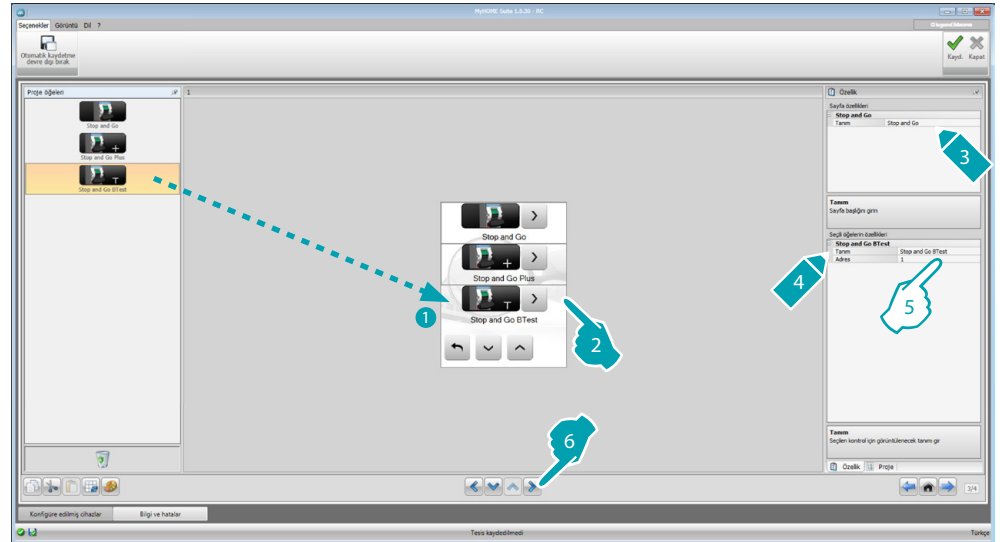
## Sistem denetimi

Bu bölümde, görüntülenecek/kumanda edilecek Stop and Go aygıtlarını ve MyHOME\_Screen aracılığı ile işlemlerini kontrol etmek istediğiniz yükleri (sadece iletici yükler) konfigüre edebilirsiniz.



## Stop and Go

Bu bölümde, diferansiyel şalterin otomatik sıfırlanmasını kumanda edecek şekilde Stop and Go şalterlerini konfigüre edebilirsiniz.



### 5. Nesneyi konfigüre edin:

- **Adres:** Aygıtın adres değerini seçin. Değer 1 ile 127 arasında değişir ve aygıtın konfigüratörler yuvasına takılmış konfigüratörlerin değerine karşılık gelir (örnek: A1 = "1"; A2 = "2" ve A3 = "5" için 125 adresi karşılık gelir).



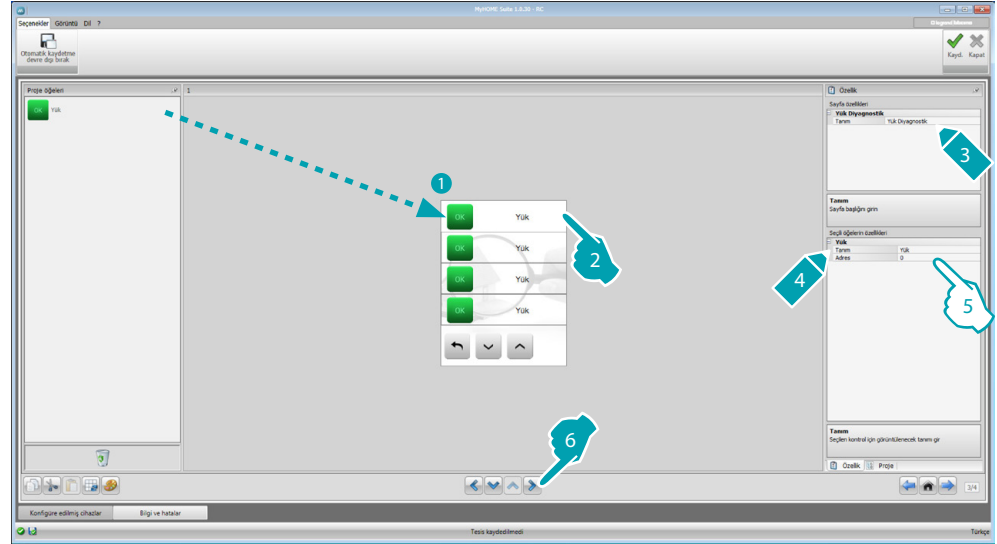
*Dikkat: Maksimum 20 aygıt kadar konfigüre edilebilir.*



*Dikkat: Üç aygıt, aynı konfigürasyon prosedürlerine sahiptir.*

## Yük diyagnostik

Bu bölümde, yükler tarafından emilen diferansiyel akımın ölçülmesi aracılığı ile bunların doğru işlediğini kontrol etmek için nesnelere girebilirsiniz.

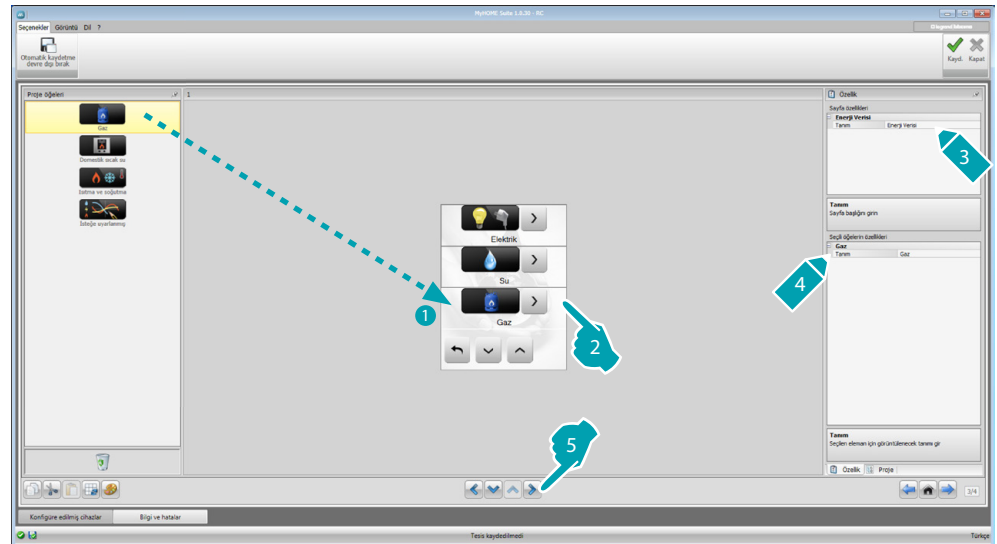


5. Nesneyi konfigüre edin:

- **Adres:** Aygıtın adres değerini seçin. Değer 1 ile 63 arasında değişir ve aygıtın konfigüratörler yuvasına takılmış konfigüratörlerin değerine karşılık gelir.

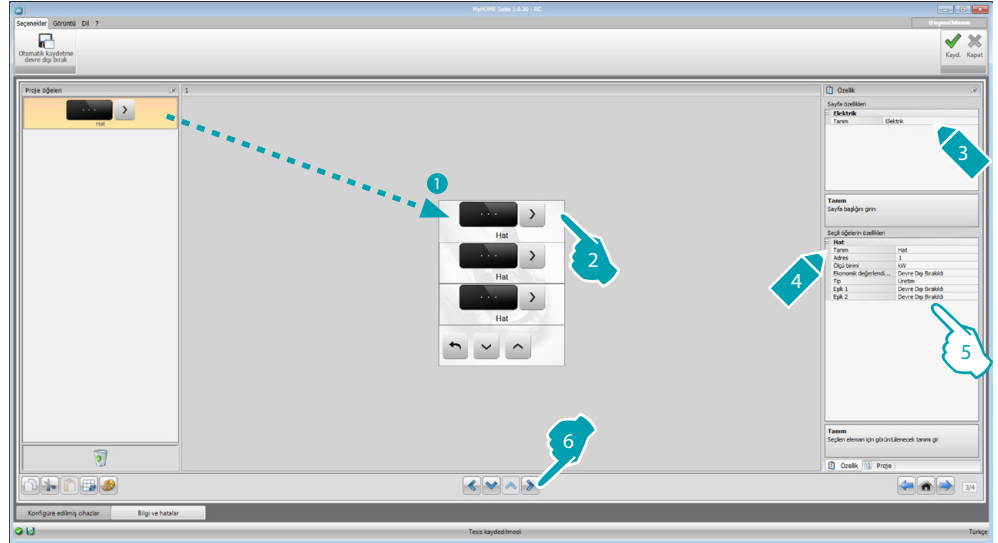
## Enerji verileri

Bu bölümde ekonomik değerlendirme, tip (tüketim/üretim) ve alarm eşiklerini ayarlayarak Elektrik, Gaz, Su, Sıcak su ve Isıtma/Serinletme büyüklükleri için hatları konfigüre edebilirsiniz.





## Enerji hatları



## 5. Nesneyi konfigüre edin:

- **Adres:** Ölçüm cihazının adresini (1 ile 127 arası) seçin.
- **Ekonomik değerlendirme:** Ölçümün [ekonomik değerlendirmesini](#) etkinleştirir veya devre dışı bırakır.
- **Tip:** Tüketim veya Üretim arasında ölçüm tipini seçin.



"Tüketim ölçümü" veya "Üretim ölçümü" nün etkinleştirilmesi halinde ilgili tarifeleri ayarlamak gerekir (bakın "Para birimi ayarı").



Ekonomik değerlendirme takribi bir veridir.

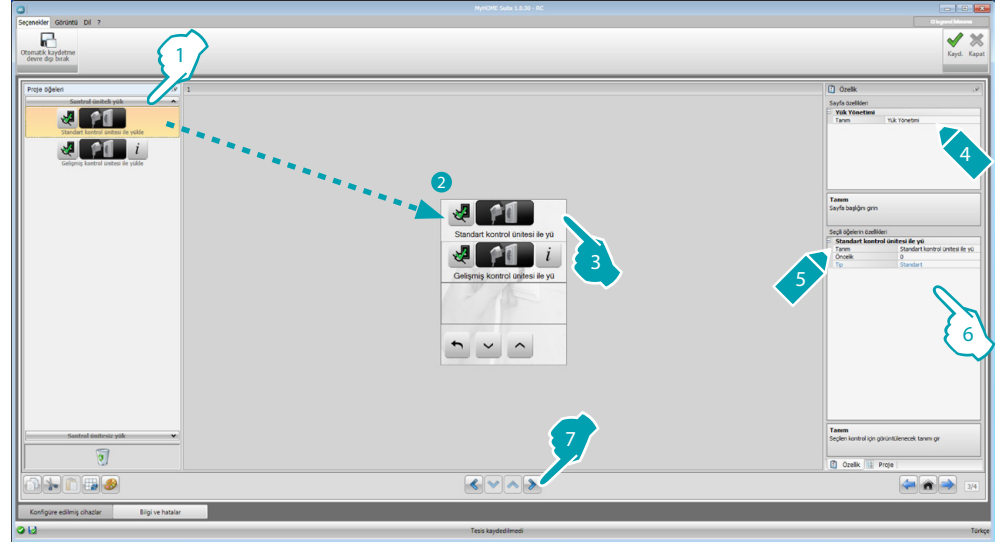


Yazılım, tüm büyüklükleri aynı şekilde yönettiğinden, bu kılavuzda sadece elektrik büyüklüğünün görüntülenmesi açıklanmıştır.

- **Eşik:** MyHOME\_Screen'de görüntülenen iki alarm eşliğini etkinleştirir (sadece elektrik hattı).

## Yük yönetimi (yük yönetimi kontrol ünitesi mevcut olarak)

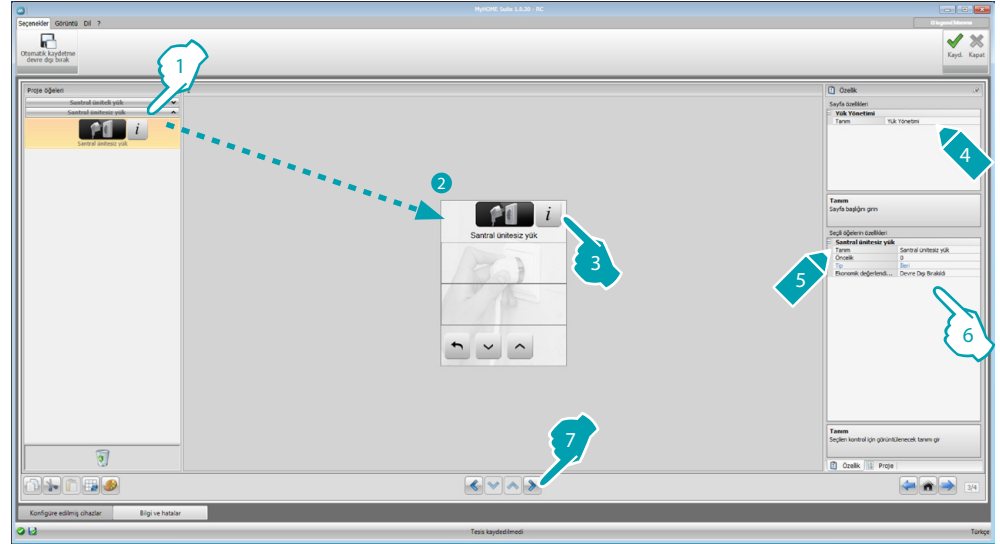
Bu bölümde, kullanılan gücü kontrol etmenizi sağlayacak olan yükleri girebilirsiniz (kontrol ünitesi yöntem) ve yükler öncelikler tahsis ederek sayaç tarafından enerji kesilmesini önleyebilirsiniz.



1. Kontrol ünitesi ile yük yönetimi yöntemini seçin.
6. Nesneyi konfigüre edin:
  - **Öncelik:** Yüke tahsis edilmiş önceliği (1 ile 63 arası) seçin.
  - **Ekonomik değerlendirme** (sadece ileri kontrol ünitesi yük): Ölçümün [ekonomik değerlendirmesini](#) etkinleştirir veya devre dışı bırakır.

## Yük yönetimi (yük yönetimi kontrol ünitesi mevcut olmayarak)

Sistem üzerinde yük yönetimi kontrol ünitesinin mevcut olmaması ve gelişmiş aktüatörlerin kullanılması halinde, yük (örneğin fırın, çamaşır makinesi, mikro dalgı, vb.) tüketimlerini kontrol edebilirsiniz.

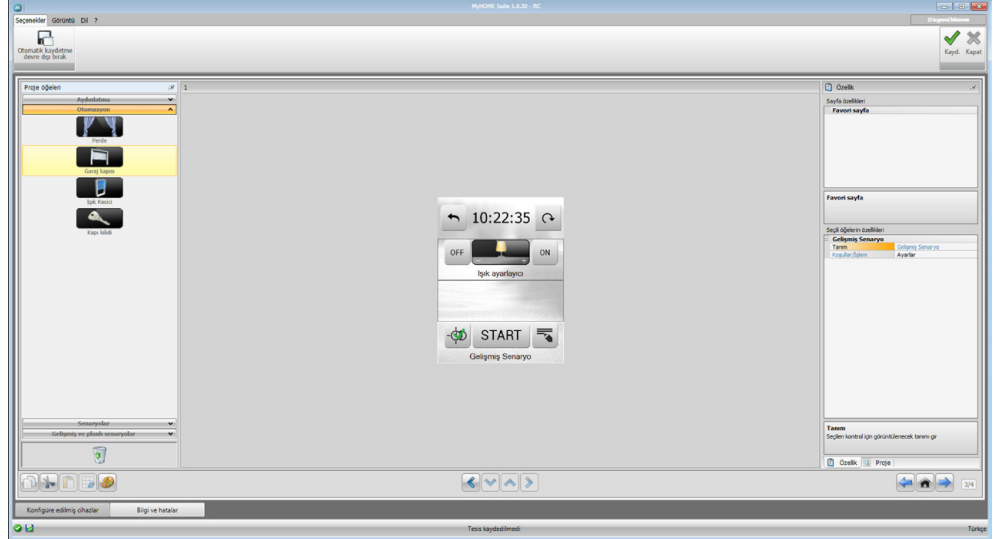


1. Kontrol ünitesiz yük yönetimi yöntemini seçin.
6. Nesneyi konfigüre edin:
  - **Öncelik:** Yüke tahsis edilmiş önceliği (1 ile 63 arası) seçin.
  - **Ekonomik değerlendirme:** Ölçümün [ekonomik değerlendirmesini](#) etkinleştirir veya devre dışı bırakır.

## Favoriler Sayfası

Bu bölümde, daha sıklıkla kullandığınız fonksiyonlara hızlı şekilde ulaşmak için Favoriler sayfasını konfigüre edebilirsiniz.

Favoriler sayfasının, varsayılan sayfa olarak [Parametreler](#) bölümünde ayarlanmış olması halinde söz konusu sayfa, aygıtın stand-by'da bulunduğu belli bir süreden sonra görüntülenir.

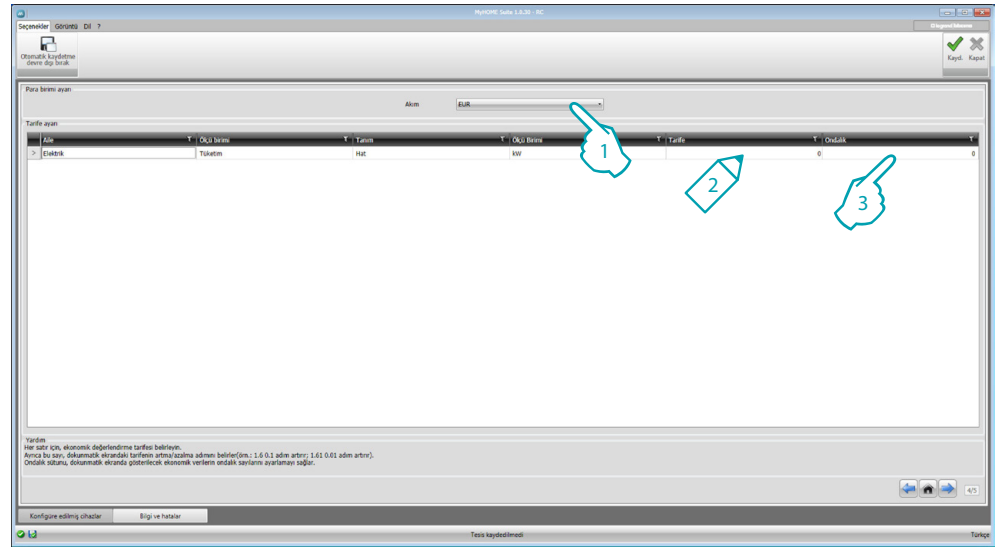


1. "Proje Öğeleri" alanında, Favoriler sayfasını oluşturan, spesifik bölümlerde konfigüre edilmiş [fonksiyonlar](#)'ı seçin.

## Diğer ayarlar

### Ekonomik değerlendirme ayarı

Bu bölümde, "[Enerji verileri](#)" ve "[Yük yönetimi](#)" paragraflarında ayarlanmış tüketimlere uygulanacak olan tarifeleri ayarlayabilirsiniz.

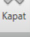


1. Para birimini seçin.
2. Tarifeyi girin.
3. Değerlendirme için MyHOME\_Screen üzerinde görüntülenecek olan ondalık sayısını girin.

## Diğer Parametreler

- **Parametreler**  
**İdentifikasyon adı:** MyHOME\_Screen'e tahsis edilecek olan adı girin  
**MyHOME\_Screen progresif adresi:** Sistem üzerindeki aygıtın identifikasyon numarasını girin
- **Ağ bağlantıları, ethernet**  
 MyHOME\_Screen'in kurulacağı ağın özelliklerine göre bunun ağ parametrelerini ayarlayın
- **Güvenlik, kimlik doğrulamalar**  
**Password Open:** MyHOME\_Screen'e uzaktan erişim için Password OPEN'i girin.

Konfigürasyonun sonunda, projeyi kaydetmek için  ikonuna ve bunu [dışarı aktarmak](#) veya [aygıtta](#)

[göndermek](#) bağlamında Genel alana dönmek için  ikonuna tıklayın.

Legrand SNC  
128, av. du Maréchal-de-Lattre-de-Tassigny  
87045 Limoges Cedex - France  
[www.legrand.com](http://www.legrand.com)

BTicino SpA  
Viale Borri, 231  
21100 Varese - Italy  
[www.bticino.com](http://www.bticino.com)