

Índice

Para iniciar	4
Interacções com dispositivo	4
Configuração do dispositivo	5
Objectos configurados	7
Parâmetros de configuração	8
Gateway externo	9
Página principal	10
Elementos do projecto	11
Sub-páginas	12
Display	12
Propriedades/Projecto	13
Configurações comuns	14
Hora/Data/Temperatura	15
Funções	16
Configurações	16
Automação	21
Iluminação	23
Contra-arrombo	25
Termorregulação	25
Intercomunicador vídeo	37
Difusão sonora	38
Cenários	42
Cenários evoluídos e programados	43
Gestão da energia	45
Página Favoritos	51
Outras configurações	52
Configuração de avaliação económica	52
Outros Parâmetros	52

Para iniciar

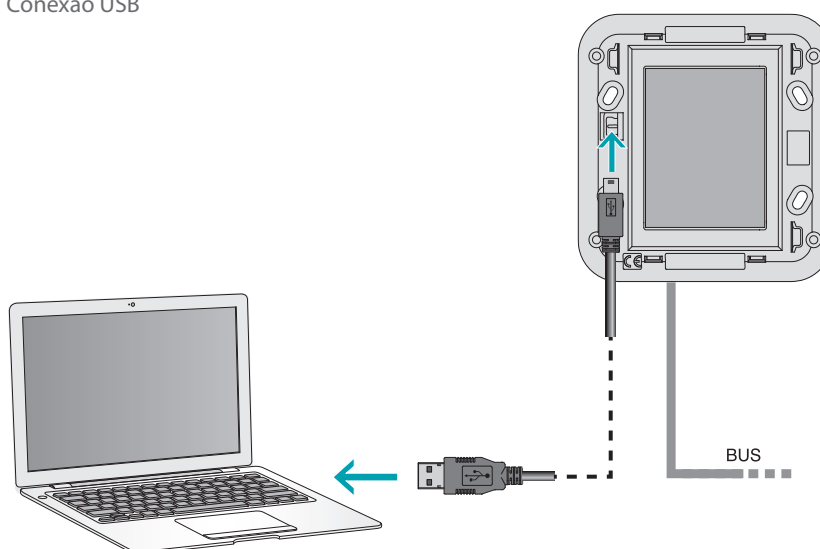
Interacções com dispositivo

Para executar [Enviar](#) ou [Receber a configuração](#), [Actualizar firmware](#) e [Pedido de info sobre o dispositivo](#), antes de qualquer outra coisa, deverá ligar o dispositivo em um PC e certificar-se que a porta seleccionada seja aquela correcta.

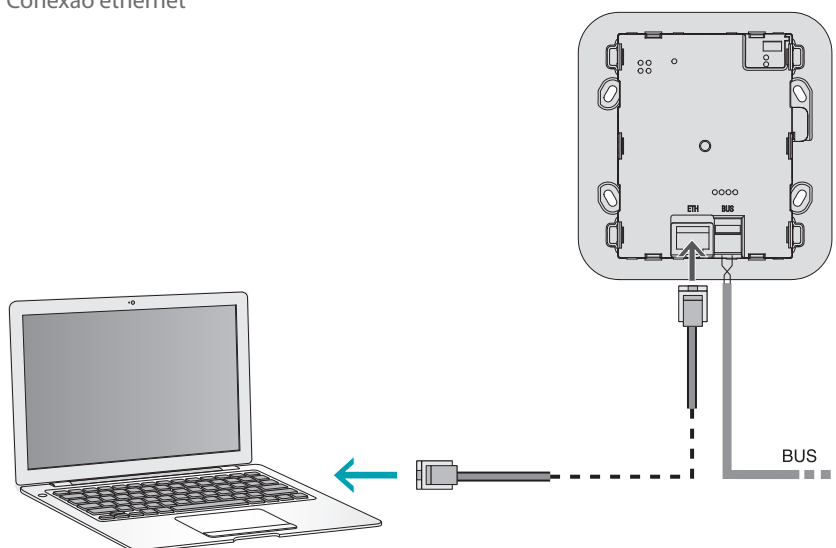
Conectar o MyHOME_Screen ao PC utilizando um cabo USB-miniUSB ou por meio de cabo ethernet.

Para que a comunicação possa ser realizada, o dispositivo deverá estar conectado ao BUS.

Conexão USB



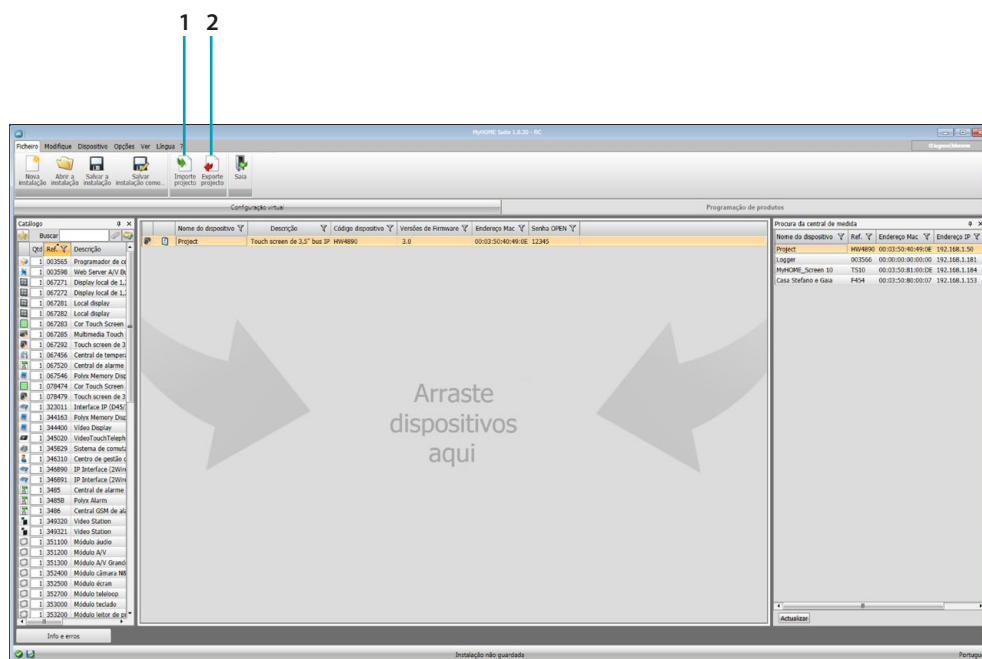
Conexão ethernet



Configuração do dispositivo

Para configurar um dispositivo, será possível criar um novo projecto ou então iniciar partindo de um já existente, alterá-lo e reenviá-lo ao dispositivo. Será possível efectuar estas operações na área global do software, através de alguns botões dedicados à gestão do dispositivo:

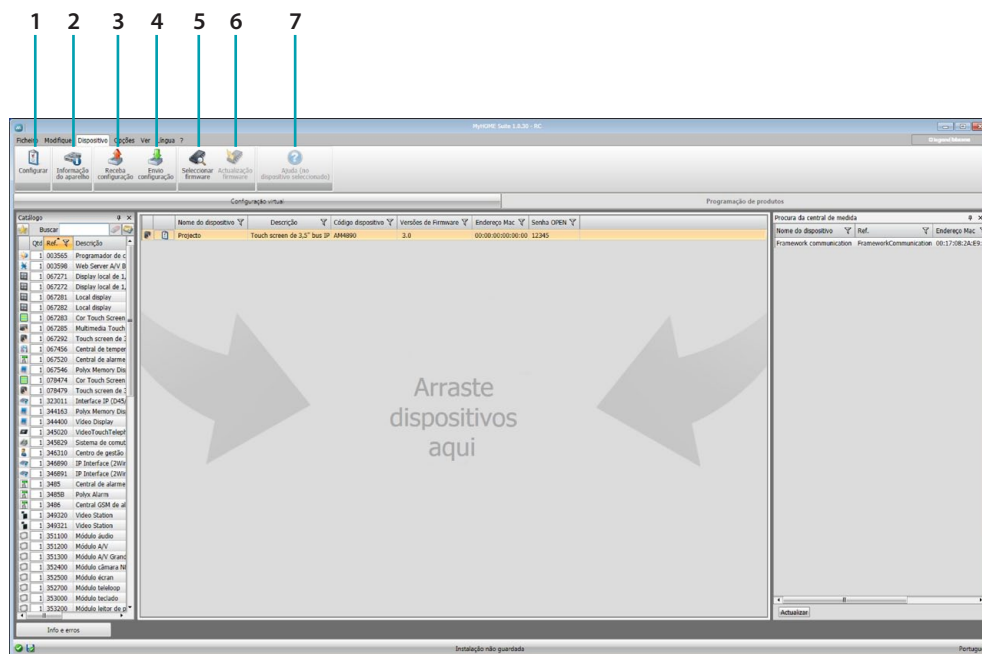
Menu ficheiro



1. Importe projecto
2. Exporte projecto

Para importar ou exportar o projecto de configuração criado na área específica, seleccionar o dispositivo e carregar na respectiva tecla.

Menu dispositivo

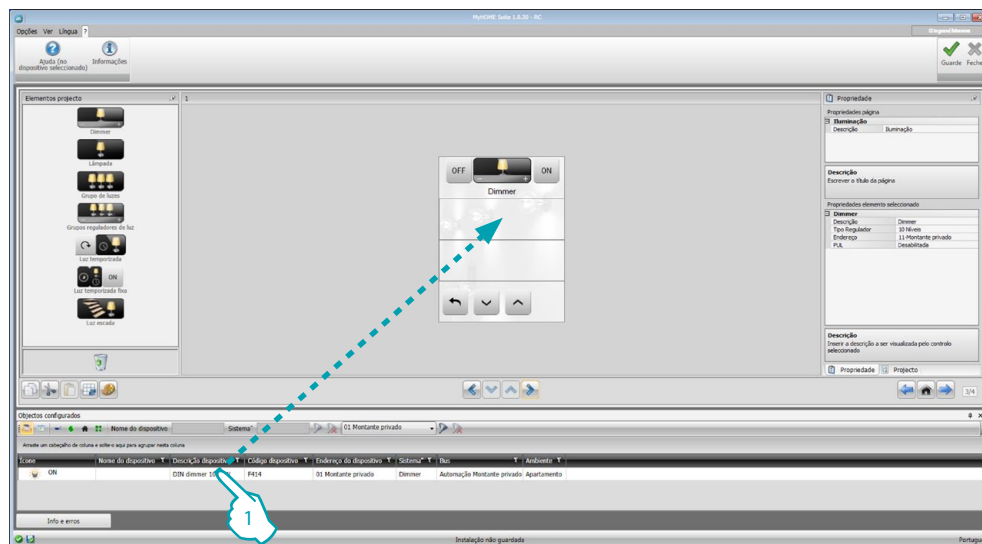


1. Abrir a área específica de configuração do dispositivo
2. Pedido de info sobre o dispositivo
3. Recepção da configuração do dispositivo conectado
4. Envio da configuração ao dispositivo conectado
5. Selecção de um firmware para o dispositivo
6. Actualização firmware do dispositivo
7. Abrir a Ajuda referida ao dispositivo seleccionado

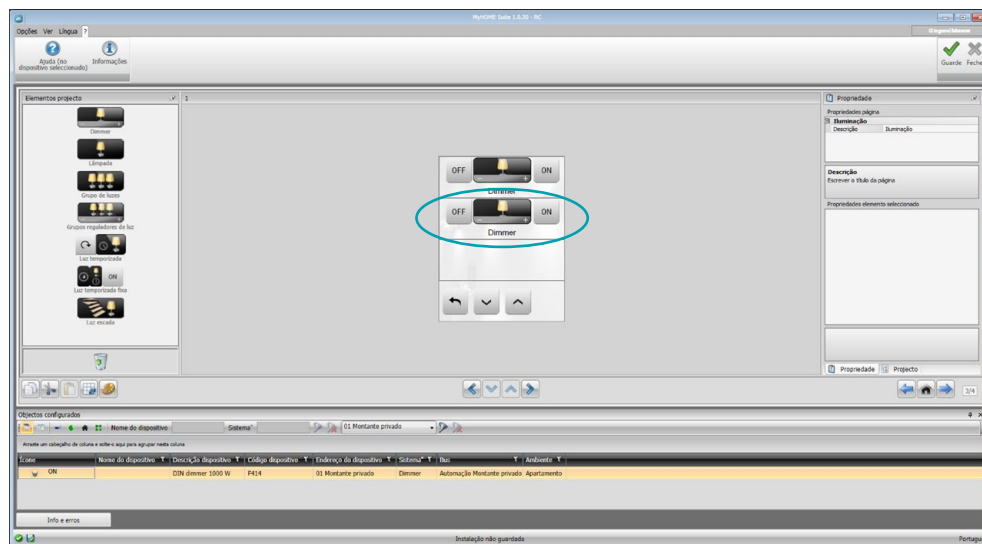
Para interagir com o dispositivo seleccione-o e carregue nas teclas inerentes à função que deseja executar.

Objectos configurados

Os objectos inseridos e configurados no projecto global, estão disponíveis na área Objectos configurados e podem ser visualizados exclusivamente no sistema de pertença.



1. Arrastar o objecto seleccionado no interior da área "Display" do software.



A esta altura o objecto será visível na área "Display" e não precisará de ulteriores configurações.

Parâmetros de configuração

- **Parâmetros gerais, relógio**

Função alinhamento do relógio: escolher se configurar o MyHOME_Screen como relógio Master da instalação

Formato da data: escolher o formato da data (por exemplo: dd.mm.aa. / mm.dd.aa. / aa.mm.dd.)

- **Unidade de medida da temperatura**

Formato da temperatura: escolher se configurar os graus Celsius (°C) ou os graus Fahrenheit (°F)

- **Automação**

Nível: se o dispositivo foi cablado no BUS SCS, seleccionar o nível de pertença (Montante privado/Bus local)

- **Intercomunicador vídeo**

Intercomunicador vídeo: escolher habilitar se o dispositivo for cablado no BUS intercomunicador vídeo, escolher desabilitar se for conectado no BUS automação

Endereço UI: se na configuração foi escolhido "Habilitar", inserir o endereço da unidade interna acoplada ao MyHOME_Screen

- **Multimédia**

Endereço da fonte multimédia: inserir o endereço do MyHOME_Screen como fonte de difusão sonora (em presença do adaptador 3456)

- **Gestão dos Gateway externos**


Gateway externo: habilitar/desabilitar a presença de uma interface para o sistema BACnet (F450)

- **Página de chegada**

Página de chegada: seleccionar a página que é visualizada na saída do stand-by, escolhendo entre a última página visualizada, a Página principal ou a página Favoritos

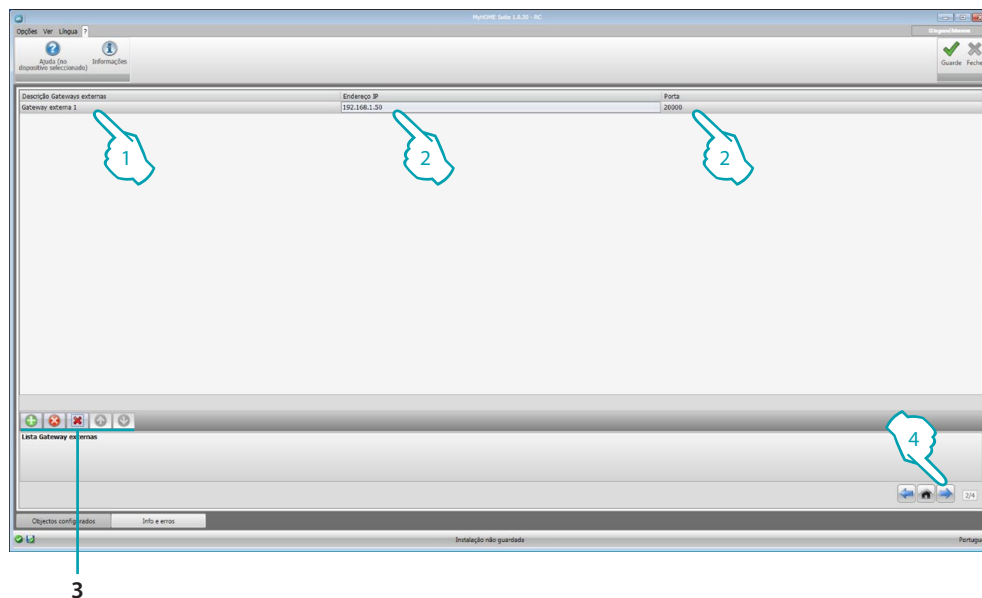
- **Língua**

Língua do MyHOME_Screen: seleccionar a língua que será visualizada no MyHOME_Screen

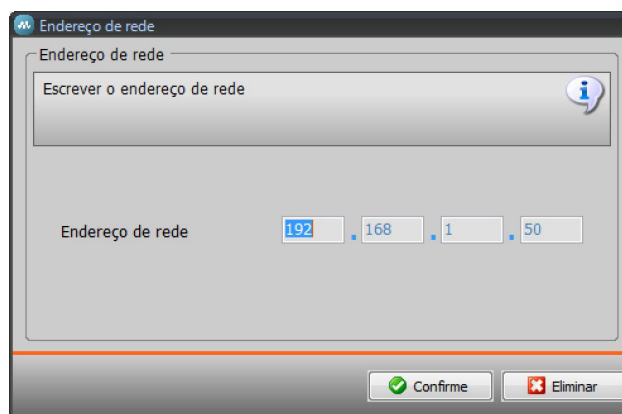
Após ter configurado os parâmetros, carregar no botão  para passar à configuração dos Gateway externos (se estiverem habilitados).

Gateway externo

A configuração de um gateway externo, como, por exemplo, o F450, permite-lhe o controlo, por meio de MyHOME_Screen, de sistemas proprietários externos (por exemplo, instalações HVAC-BACnet).



1. Personalizar a descrição do Gateway externo.
2. Carregar para introduzir o endereço IP do Gateway.



3. Botões para a gestão dos Gateway.

	Adicionar um Gateway
	Cancelar o Gateway seleccionado
	Cancelar todos os Gateway
	Deslocar o Gateway para cima
	Deslocar o Gateway para baixo

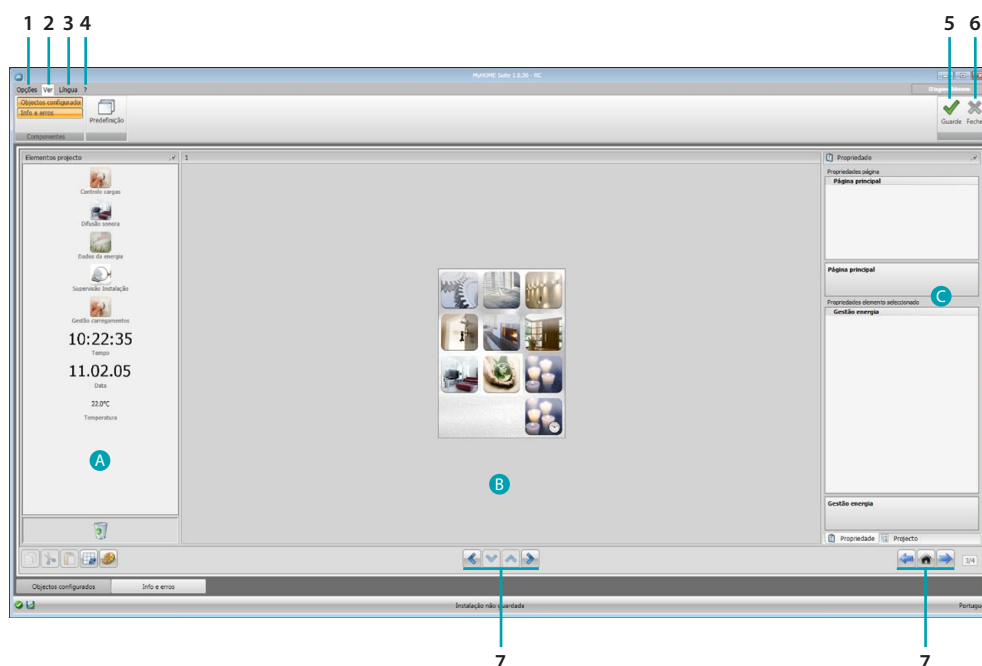
4. Depois de ter procedido à configuração dos parâmetros, carregar (4) para passar à inserção das funções disponíveis para o MyHOME_Screen.

Página principal

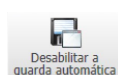
O écran é composto essencialmente de 3 áreas: na parte à esquerda (A) está presente a área "Elementos projecto".

A parte central (B) é chamada área "Display", onde será possível efectuar a composição daquela que, em seguida, será visualizada como a Página principal do dispositivo e as suas sub-páginas.

Na parte direita (C) está presente a área "Propriedades / Projecto", na qual será possível efectuar a configuração do objecto seleccionado na área Display.



1. Opções.



Desabilitar a guarda automática

2. Vista.

Objectos configurados

Visualizar/ocultar a zona Objectos configurados

Info e erros

Visualizar/ocultar a zona Informações e erros



Reconduzir às configurações padrão

3. Língua.

Seleção da língua de interface do software

4. Visualizar os ícones Help dispositivo ? e informações sobre o software i .

5. Guardar o projecto.

6. Voltar para a Área global.

7. Botões de deslocação entre as páginas.



Deslocação entre as secções



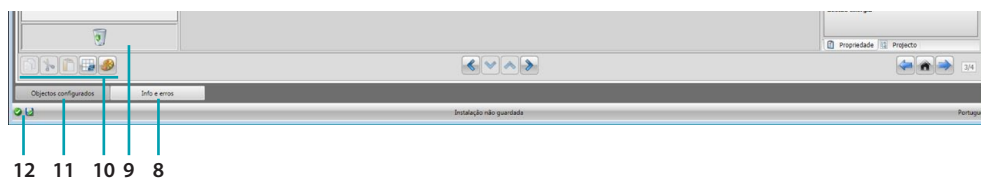
Deslocação entre as páginas de configuração



Deslocação no interior de uma secção



Deslocação à página principal




8. Abrir a zona em que são visualizadas as eventuais mensagens de informação ou de erro.

9. Cancelar o objecto.

10. Barra de alteração.

 Copiar o objecto

 Cortar o objecto

 Colar o objecto

 Alinhar à grade

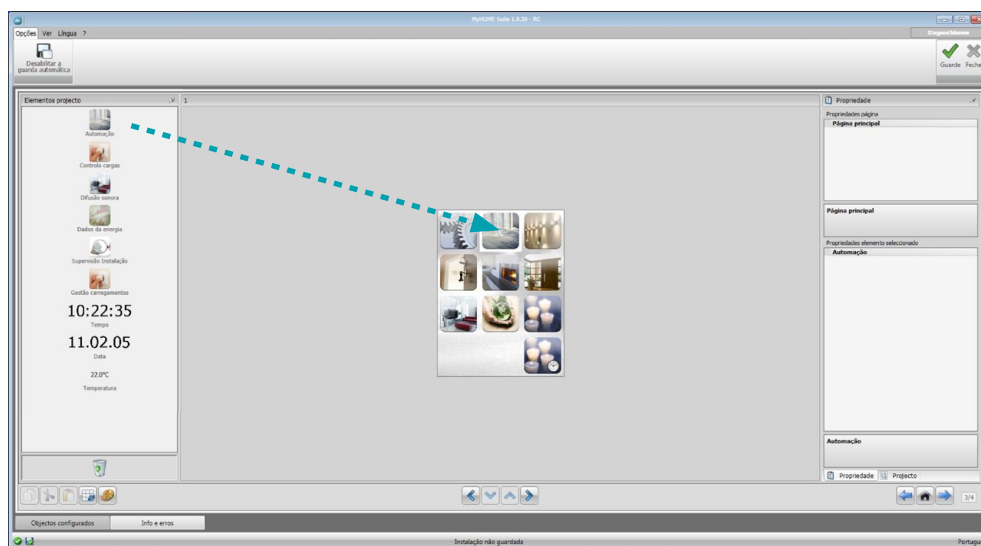
 Seleccionar máscara (skin)

11. Abrir a área dos Objectos configurados.

12. Visualização da guarda dos ficheiros.

Elementos do projecto

Nesta área estão disponíveis todos os objectos que podem ser utilizados para a composição das páginas, para fazer isto, deve-se arrastar os objectos.

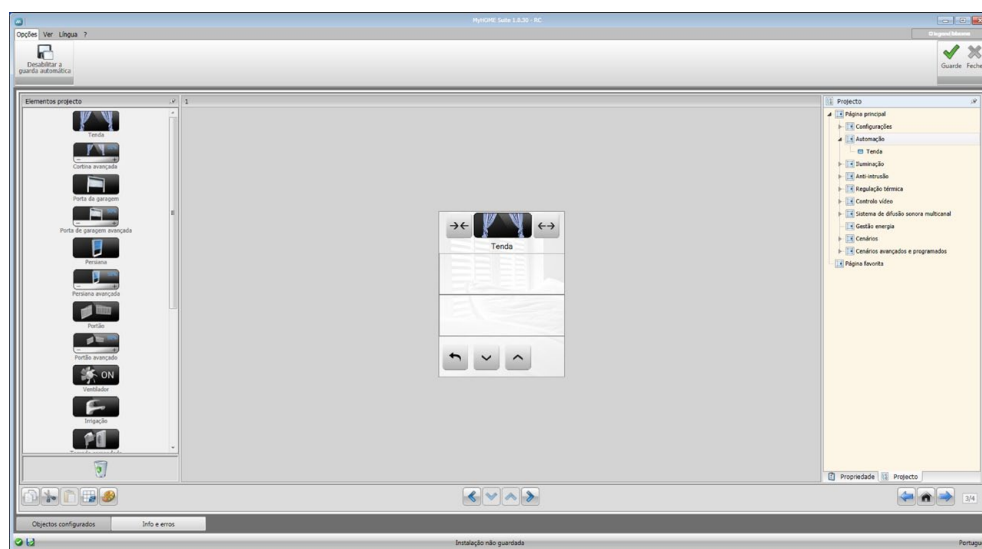


Atenção: será possível inserir as funções “Dados da Energia”, “Supervisão da Instalação” e “Gestão das Cargas” individualmente no interior do projecto, ou então será possível escolher a função “Gestão da Energia”, na qual serão agrupadas todas as três funções referidas anteriormente.

Sub-páginas

Alguns objectos servem de conexão a outras páginas nas quais será possível agrupar objectos relacionados entre si (por exemplo: Automação).

A configuração das sub-páginas realiza-se segundo a ordem com a qual os objectos foram inseridos na Página principal.

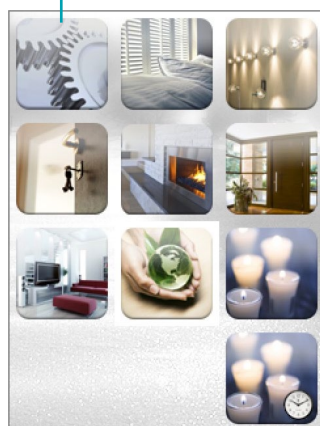


Display

A área "Display" mostra aquela que será a configuração da Página principal e das sub-páginas do dispositivo.

Esta página é constituída por objectos que podem ser personalizados, apenas o ícone "Configurações" não pode ser cancelado.

Configurações

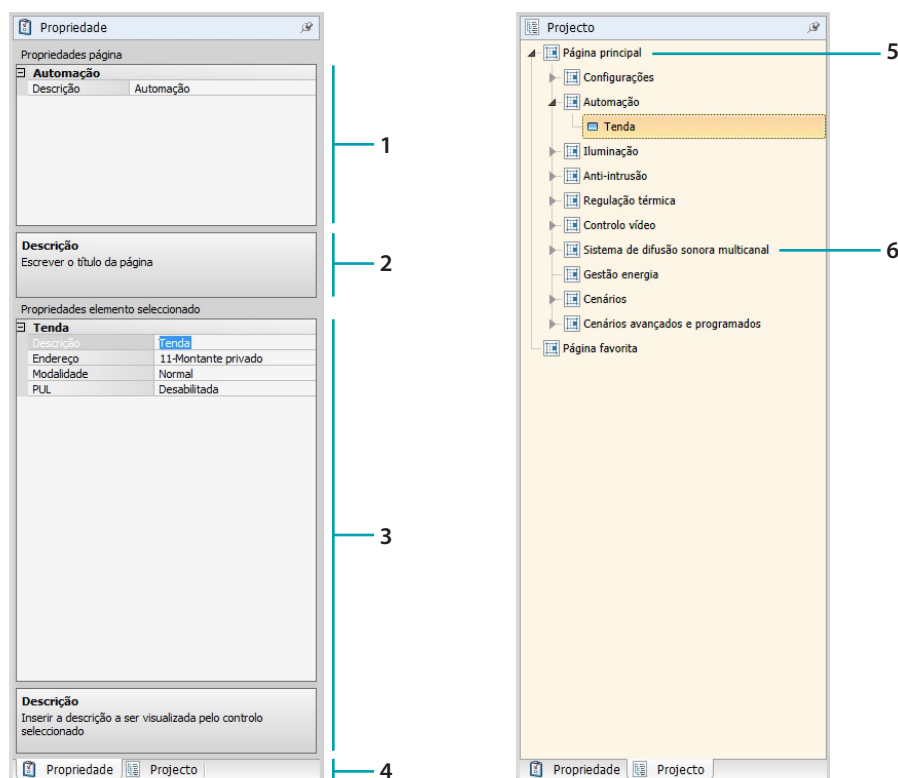


Propriedades/Projecto

Esta área é dividida em duas partes que será possível seleccionar carregando nas etiquetas presentes na parte inferior, na parte "Propriedades" são postos à disposição os campos de configuração do objecto presente na área Display e seleccionado naquele momento.

Na parte "Projecto" são visualizados, em uma estrutura em forma de árvore, os objectos divididos por página.

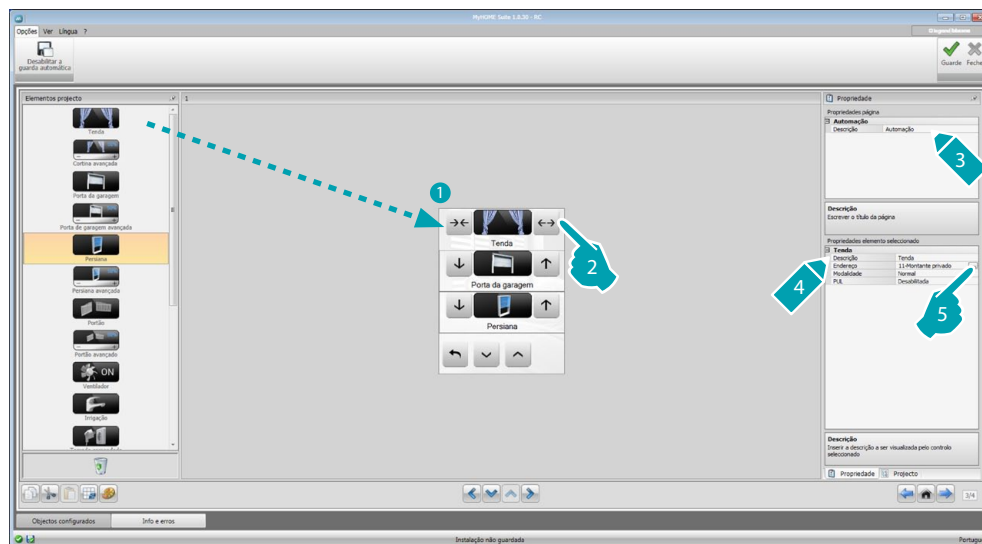
Além de seleccionar os objectos, será possível deslocar-se no interior do projecto seleccionando, caso estejam presentes, as sub-páginas.



1. Parâmetros da página.
2. Indicações para a configuração dos parâmetros seleccionados.
3. Parâmetros do objecto seleccionado.
4. Etiqueta de selecção das Propriedades/Projecto.
5. Página principal.
6. Sub-página.

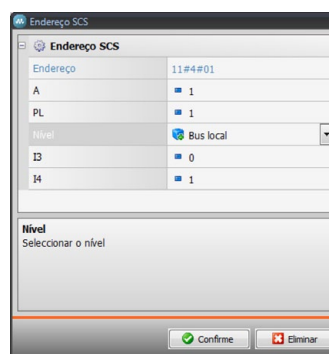
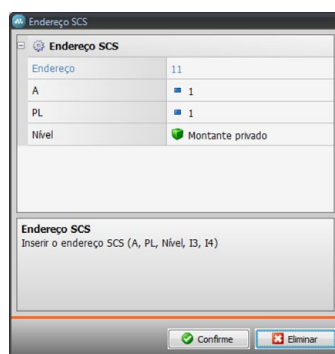
Configurações comuns

Nesta secção, será possível visualizar os procedimentos presentes em uma grande parte dos ecrãs de configuração. Estes procedimentos são evidenciados pela cor de preenchimento azul dos símbolos (setas, mãozinhas e lápis).

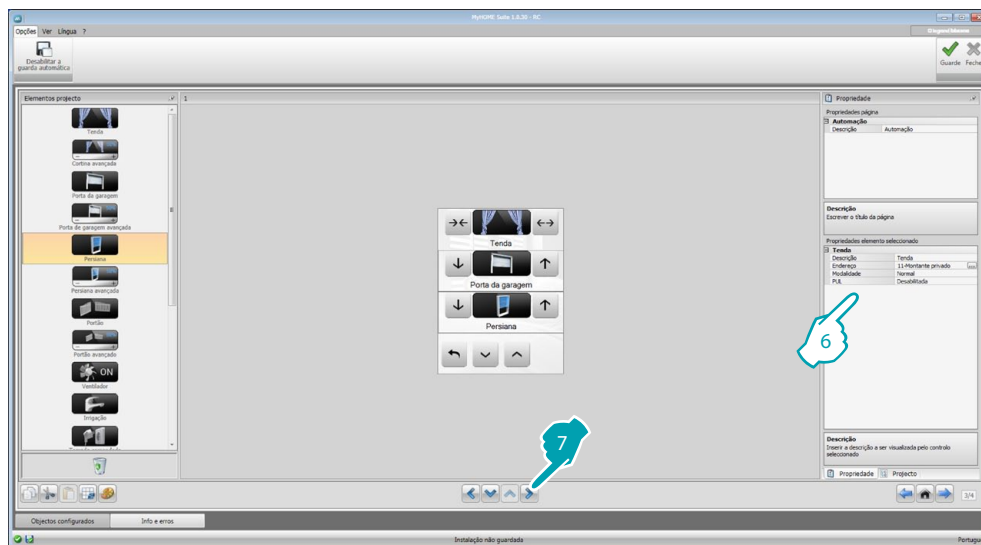



Alterar um projecto existente

1. Arrastar ou carregar duas vezes sobre a função / aplicação, da área "Elementos projecto" à área "Display".
2. Seleccionar uma função na área "Display".
3. Personalizar a descrição da página na área "Propriedades da página".
4. Personalizar a descrição da função seleccionada na área "Propriedades do elemento seleccionado".
5. Carregar na tecla para configurar o endereço.



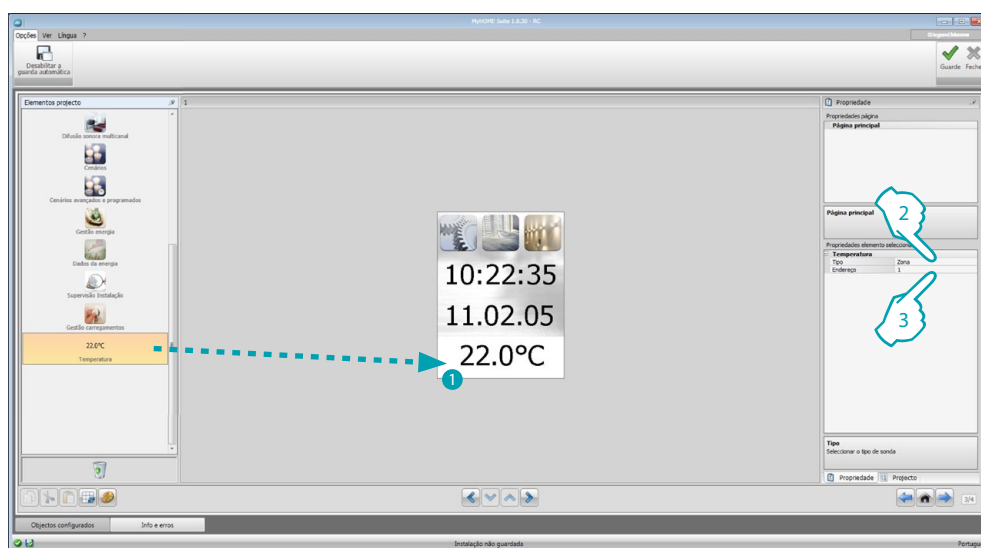
- **A = Ambiente:** seleccionar o valor do configurador do ambiente A (0 - 10, GEN, AMB, GR).
- **PL = Ponto de luz:** seleccionar o valor do configurador do ponto de luz PL (o número depende da função).
- **Nível:** seleccionar o nível de pertença (Montante privado = nível 3 ou então Bus Local = nível 4).
Se for seleccionado o Nível = Bus Local, será visualizado o campo Interface.
Neste caso seleccionar o endereço da interface da expansão lógica sob a qual se encontra o objecto a comandar.



6. Os outros parâmetros que se encontram na área "Propriedades do elemento seleccionado" variam de acordo com o objecto seleccionado e serão ilustrados nos próximos parágrafos.
7. Uma vez concluída a operação de configuração / personalização da página, carregar no botão  para avançar para a próxima página.

Hora/Data/Temperatura

Se inserir estes objectos na Página principal, será possível visualizar no dispositivo a hora, data e a temperatura medida por uma determinada zona. Para os primeiros dois objectos não será necessário efectuar qualquer configuração, enquanto que para o objecto temperatura:



1. Arrastar o objecto Temperatura da área "Elementos Projecto" à área "Display" ou então, carregar duas vezes sobre o objecto.
2. Seleccionar o tipo de dispositivo do qual proceder à leitura da temperatura.
3. Seleccionar o endereço do dispositivo.

Funções

[CONFIGURAÇÕES](#)

[AUTOMAÇÃO](#)

[ILUMINAÇÃO](#)

[CONTRA-ARROMBO](#)

[TERMORREGULAÇÃO](#)

[INTERCOMUNICADOR VÍDEO](#)

[DIFUSÃO SONORA](#)

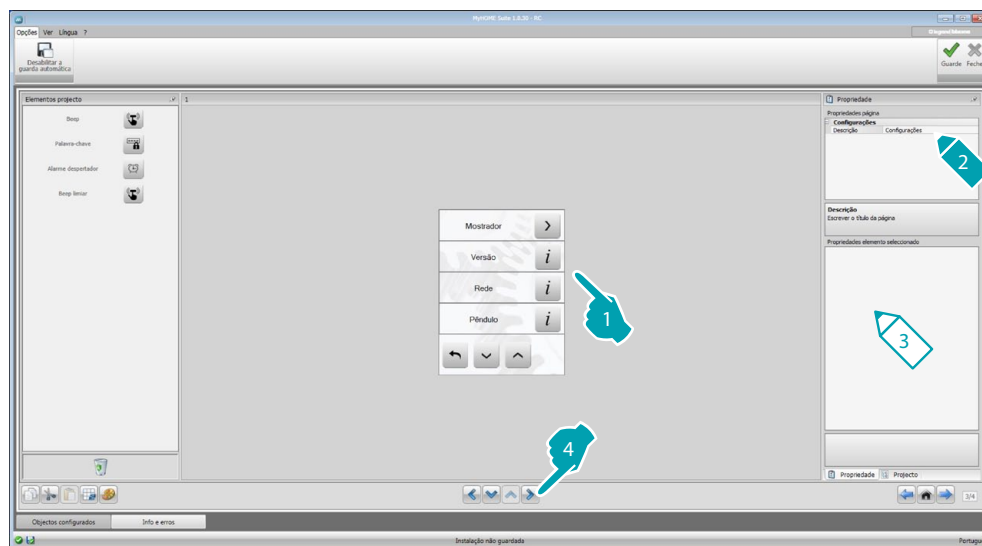
[CENÁRIOS](#)

[CENÁRIOS EVOLUÍDOS E PROGRAMADOS](#)

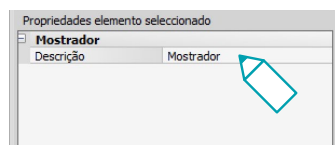
[GESTÃO DA ENERGIA](#)

Configurações

Nesta secção, será possível inserir objectos para personalizar da melhor forma o MyHOME_Screen. As funções Display, Versão, Rede e Relógio são previamente inseridas como padrão e não podem ser canceladas.

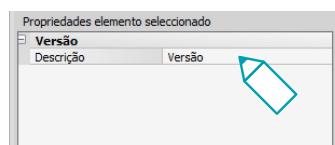


3. Configuração do Display:



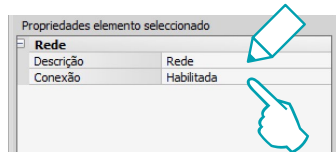
- **Descrição:** inserir uma descrição personalizada do objecto Display.

3. Configuração da Versão:



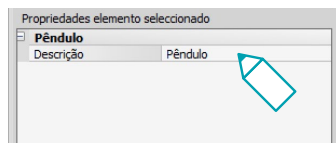
- **Descrição:** inserir uma descrição personalizada do objecto Versão.

3. Configuração de Rede:



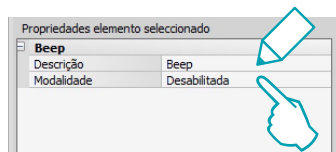
- **Descrição:** Inserir uma descrição personalizada do objecto Rede.
- **Conexão:** escolher se habilitar/desabilitar a placa de rede do MyHOME_Screen.

3. Configuração do Relógio:



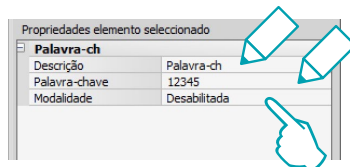
- **Descrição:** inserir uma descrição personalizada do objecto Relógio.

3. Configuração do Beep:



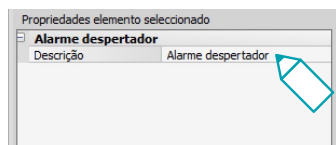
- **Descrição:** Inserir uma descrição personalizada do objecto Beep.
- **Modalidade:** Escolher se habilitar/desabilitar a emissão de um som ao tocar os ícones.

3. Configuração da Palavra-chave:



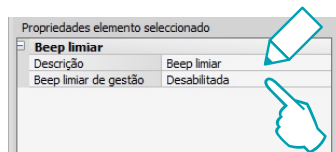
- **Descrição:** Inserir uma descrição personalizada do objecto Palavra-chave.
- **Palavra-chave:** Inserir uma palavra-chave numérica de sua preferência.
- **Modalidade:** escolher se habilitar/desabilitar a palavra-chave.

3. Configuração do Despertador:



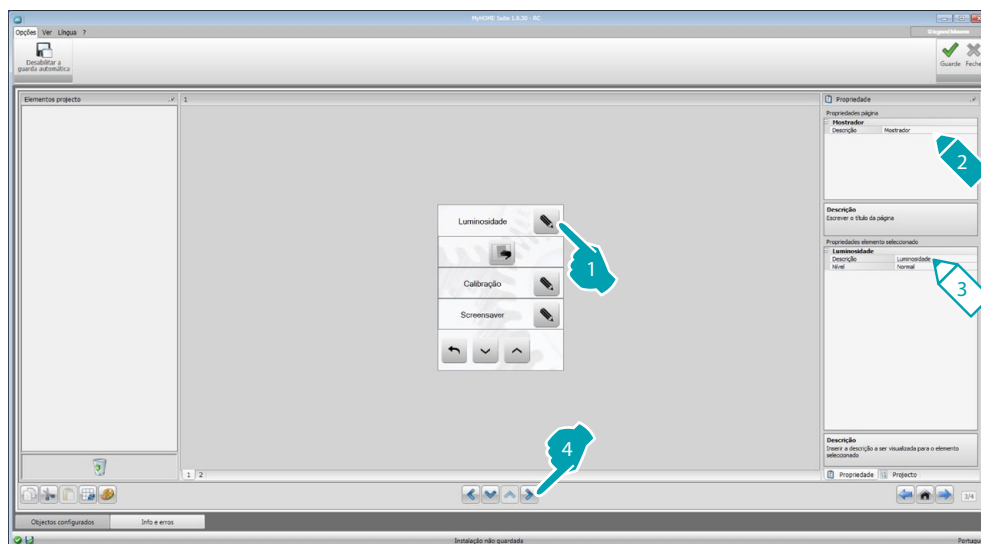
- **Descrição:** Inserir uma descrição personalizada do objecto Despertador.

3. Configuração do Beep de limiar:

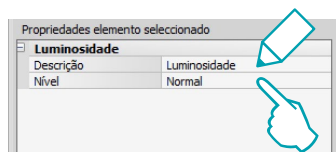


- **Descrição:** inserir uma descrição personalizada do objecto Beep de limiar.
- **Gestão do beep de limiar:** escolher se habilitar/desabilitar a emissão de um som uma vez alcançado um limiar de consumo ou produção de uma linha de energia eléctrica.

Display (Mostrador)

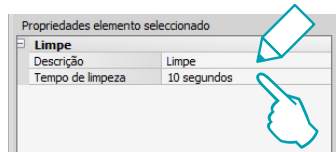


3. Configuração de Luminosidade:



- **Descrição:** inserir uma descrição personalizada do objecto Luminosidade.
- **Nível:** escolher a luminosidade a utilizar durante a modalidade Screensaver.

3. Configuração de Limpeza:

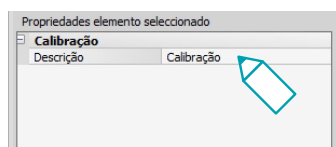


- **Descrição:** inserir uma descrição personalizada do objecto Limpar.
- **Tempo de limpeza:** escolher um intervalo de tempo que varia de 10 segundos a 1 minuto. O MyHOME_Screen será desactivado pelo período de tempo seleccionado, permitindo assim a limpeza do écran.



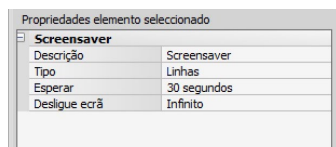
Atenção: Não limpar com solventes, diluentes, etc. ou com produtos abrasivos.

3. Configuração de Calibragem:



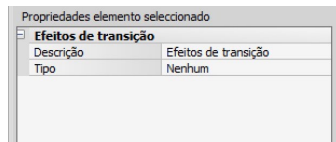
- **Descrição:** inserir uma descrição personalizada do objecto Calibragem.

3. Configuração do Screensaver:



- **Descrição:** inserir uma descrição personalizada do objecto Screensaver.
- **Tipo:** seleccionar o tipo de Screensaver (linhas, nenhum, bolhas, tempo, texto).
- **Esperar:** seleccionar o tempo de espera antes que o screensaver se active.
- **Desligar o écran:** seleccionar o tempo de espera antes que o écran se apague.

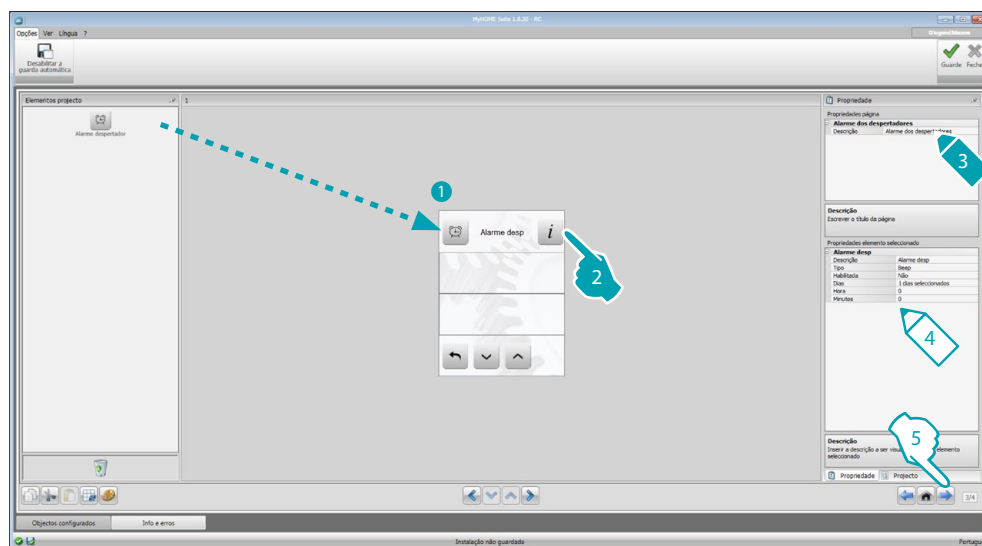
3. Configuração Efeitos de transição:



- **Descrição:** Inserir uma descrição personalizada do objecto Efeitos de transição.
- **Tipo:** Seleccionar o tipo de efeito do objecto.

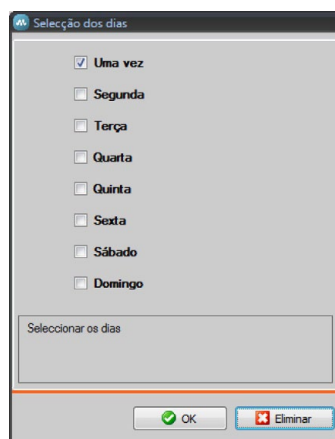
Despertador

O objecto “Despertador” (se for introduzido anteriormente), permite-lhe habilitar/desabilitar e configurar o despertador no MyHOME_Screen. Seleccionando a função difusão sonora, poderá configurar (através do dispositivo) uma ou mais divisões da difusão sonora, nas quais o despertador será activado e a fonte a ligar (rádio/controlo estéreo, etc.).




4. Configurar o objecto:

- **Descrição:** inserir uma descrição personalizada do objecto Despertador.
- **Tipo:** Seleccionar o tipo de despertador (Beep ou difusão sonora).
- **Habilitado:** Seleccionar se habilitar/desabilitar o despertador.

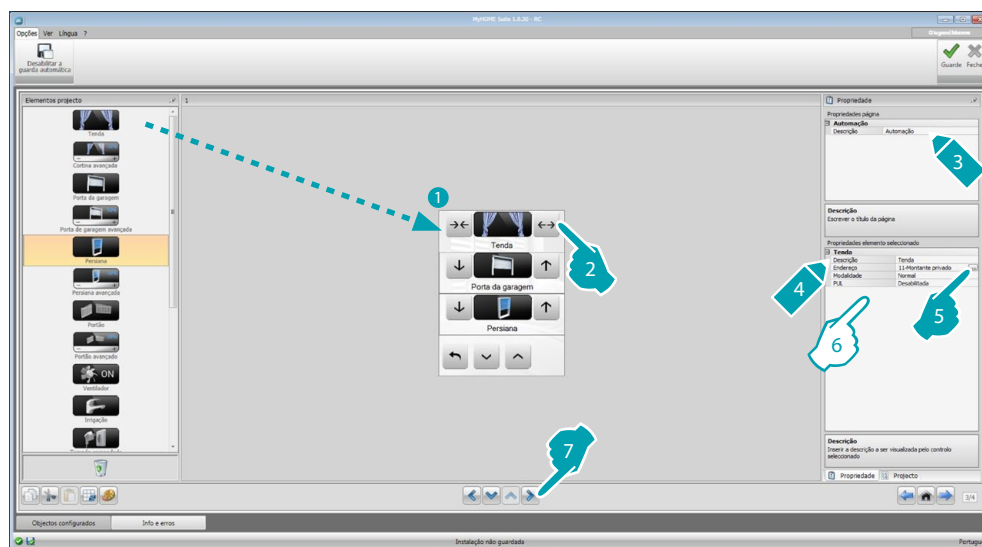


- **Dias:** escolher os dias em que o despertador deverá ser activado.
- **Hora:** seleccionar a hora na qual activar-se-á o despertador.
- **Minutos:** seleccionar os minutos nos quais activar-se-á o despertador.

5. Uma vez concluída a operação de configuração / personalização da página, carregar no botão  para passar à próxima página.

Automação

Nesta secção, será possível inserir os objectos com os quais gerir em modo simples todos os automatismos da instalação domótica, tais como persianas, cortinas metálicas, cortinas motorizadas, tomadas comandadas, instalação de irrigação, etc.



Comando para actuadores avançados

Todos os comandos de automação têm uma modalidade avançada que, no caso que o actuador instalado seja de tipo avançado, permitirá que o utilizador visualize a percentagem de abertura e proceda à sua alteração por meio dos expressos ícones + e -.

6. Configurar o objecto:

- **Modalidade:** Para alguns tipos de automatismos (Tenda, Basculante, Cortina metálica e Cancela), deverá configurar a modalidade de funcionamento do comando:
 - Modalidade segura
O movimento de abertura ou fechamento acontece até quando a respectiva tecla será mantida carregada. Soltando a tecla verifica-se automaticamente a parada.
 - Modalidade Normal
O movimento de abertura ou fechamento começa tocando na respectiva tecla; durante o movimento o ícone muda apresentando o botão de Parada e a indicação do movimento em andamento. Soltando a tecla intervém automaticamente a parada. Para bloquear o movimento será necessário carregar em Stop (parada).
- **PUL:** escolher habilitado se o actuador que está configurando for configurado fisicamente ou virtualmente PUL.

Para o comando da Fechadura deverá escolher o endereço do intercomunicador vídeo ou então o endereço da unidade externa acoplada à instalação (se o dispositivo for cablado no BUS intercomunicador vídeo); se o dispositivo estiver cablado no BUS automação, ao comando Fechadura deverá inserir os valores A e PL.

Tipo Intercomunicador vídeo

Intercomunic. vídeo	
Endereço	0
Nível	Montante privado

Intercomunic. vídeo
Insira o endereço do Sistema intercomunicador vídeo.

OK Eliminar

Tipo Automação

Endereço SCS	
Endereço	11
A	1
PL	1
Nível	Montante privado

Endereço SCS
Insira o endereço SCS (A, PL, Nível, I3, I4)

Confirme Eliminar

Iluminação

Nesta secção, será possível inserir os objectos com os quais ligar e desligar e regular uma específica lâmpada ou um grupo de lâmpadas e gerir ligações temporizadas.



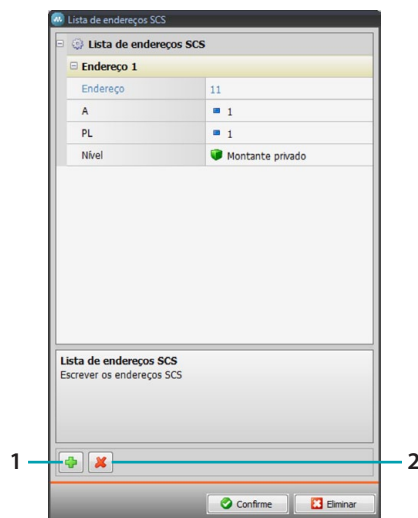
6. Configurar o objecto:

Reductor de luz, Lâmpada

- **Tipo de Reductor de luz:** seleccionar o tipo de reductor de luz (10 níveis/100 níveis)
- **Ligação temporizada:** inserir o tempo de ligação em segundos
- **Desligação temporizada:** inserir o tempo de desligação em segundos
- **PUL:** escolher habilitado se o actuador que está configurando for configurado fisicamente ou virtualmente PUL.

Conjunto de actuadores das luzes, Conjunto de reductores de luz

Estes objectos permitem comandar simultaneamente mais pontos de luz, configurando tanto comandos ponto a ponto, como comandos para grupos e divisões, bem como configurando um comando geral.




1. Adicionar o endereço
2. Cancelar o endereço

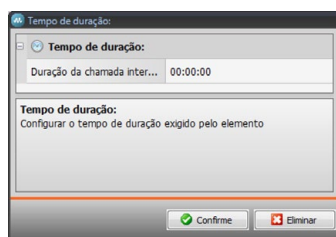
Luz temporizada

- Para configurar o tempo, será possível seleccionar a opção **Tempos fixos** (8) ou então, seleccionando **Tempos configuráveis**, configurar uma ou mais “durações” que, em seguida, estarão disponíveis no dispositivo.
- **PUL**: escolher habilitado se o actuador que está configurando for configurado fisicamente ou virtualmente PUL.
- **Dispositivo**: seleccionar o tipo de dispositivo (actuador/reductor de luz).

Luz temporizada fixa

Este objecto permite-lhe configurar uma luz a comandar com um tempo de ligação preestabelecido.

- **Tempo**: Carregar na tecla  para configurar a duração do intervalo de tempo da ligação (Hora, Minutos, Segundos), em seguida, OK para confirmar.



- **PUL**: escolher habilitado se o actuador que está configurando for configurado fisicamente ou virtualmente PUL.
- **Dispositivo**: seleccionar o tipo de dispositivo (actuador/reductor de luz).

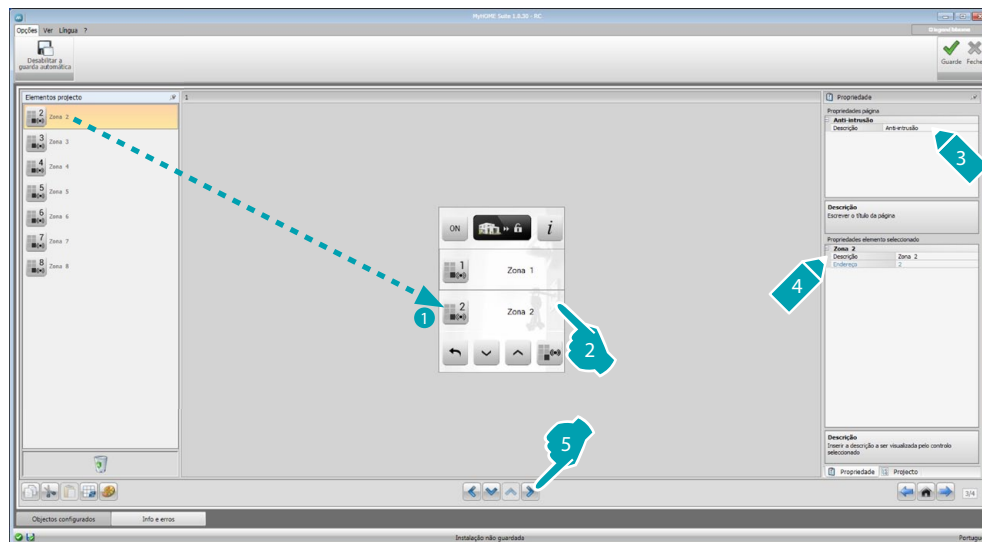
Luz das escadas

Se na instalação estiver instalado o actuador “Luz das escadas”, inserindo este objecto, será possível comandá-lo através do dispositivo.

- **Endereço**: inserir o endereço do actuador Luzes das escadas a comandar.

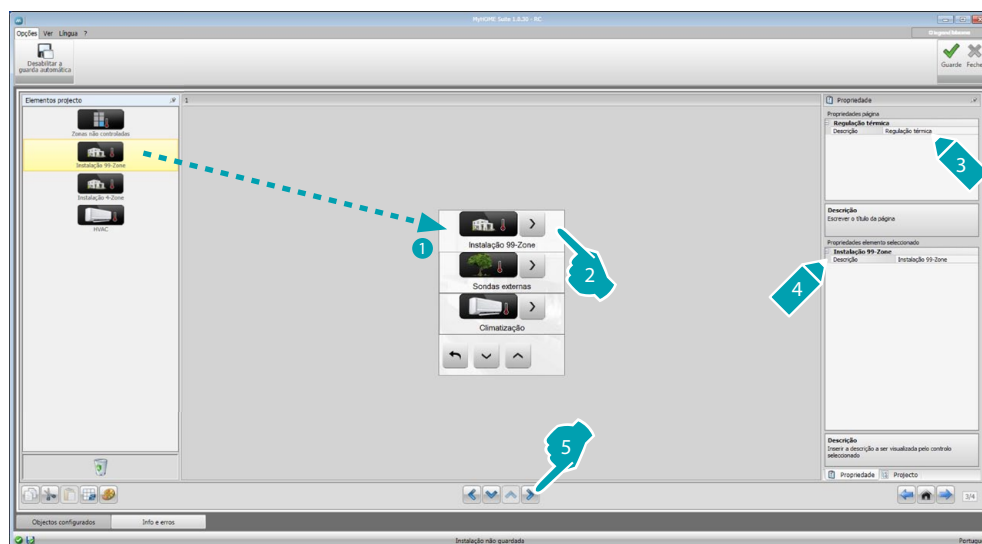
Contra-arrombo

Nesta secção será possível definir as zonas (8) que compõem a sua instalação contra-arrombo.

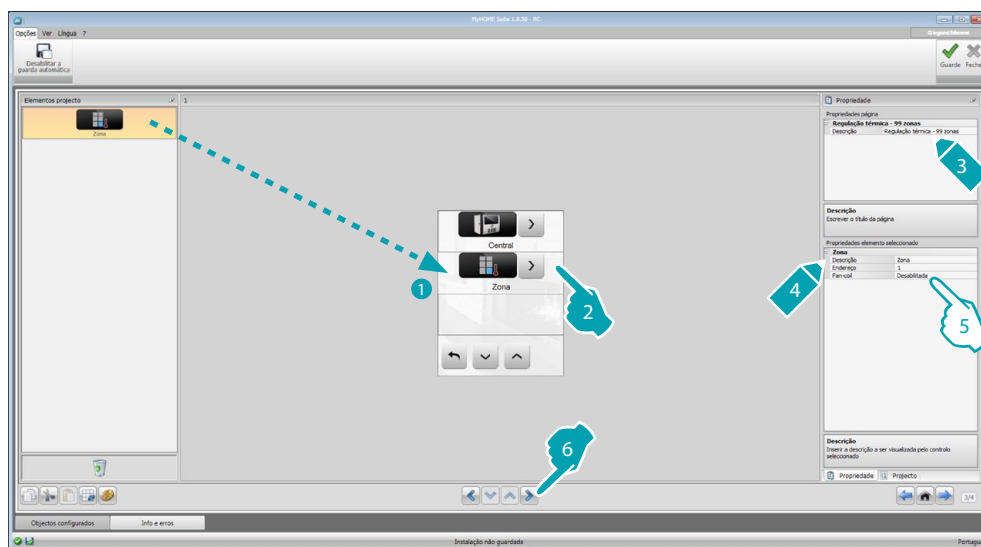


Termorregulação

Nesta secção será possível inserir os objectos com os quais controlar e regular a instalação de calefação e de ar condicionado, regulando a temperatura, zona por zona, segundo as exigências do momento.



Zonas



5. Configurar o objecto:

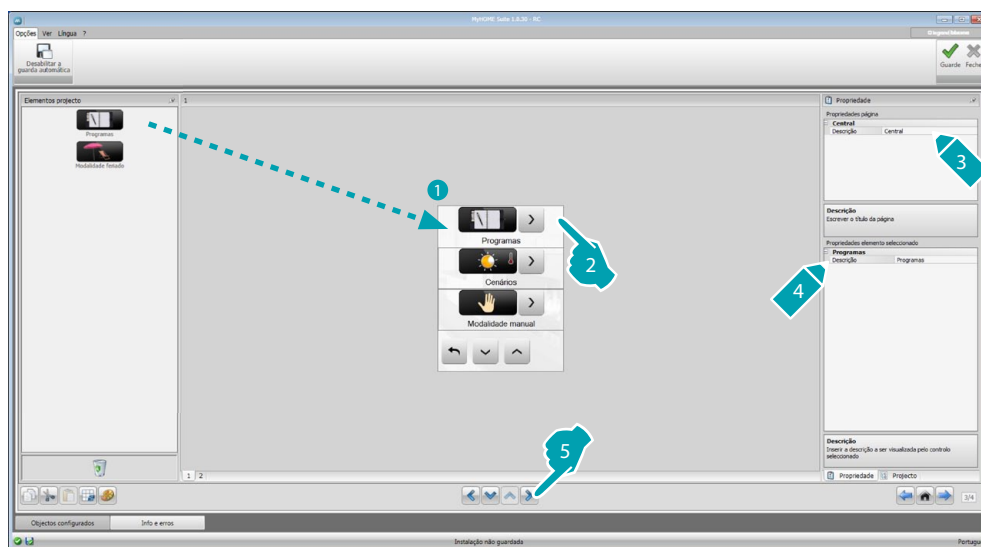
- **Endereço:** seleccionar o valor correspondente aos configuradores inseridos nas zonas a comandar.
- **Fan-coil:** escolher se a sonda é de tipo Fan-coil.



Atenção: Se for seleccionada a central de 4 zonas, cada zona tem um ícone dedicado, previamente configurado.

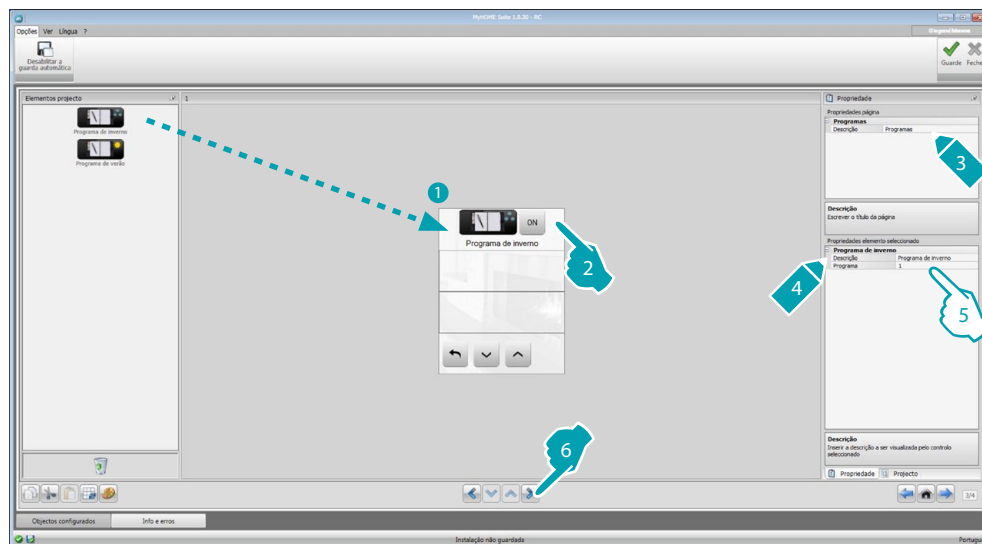
Central

Nesta secção estão presentes diversas funções, dependendo da programação da central, será possível escolher quais visualizar no dispositivo.



Programas

Nesta secção estão presentes os objectos que representam os programas de inverno e os programas de verão, dependendo da programação da central, será possível escolher quais visualizar no dispositivo.



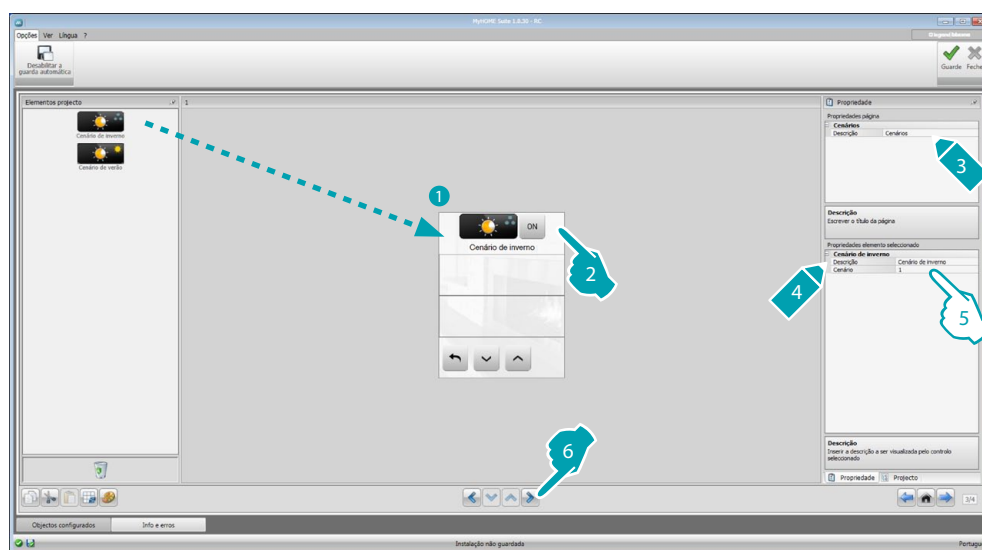
5. Configurar o objecto:

- **Programa:** seleccionar o número do programa presente na central.

Cenários (apenas 99 zonas)

Nesta secção estão presentes os objectos que representam os cenários de inverno e os cenários de verão.

Dependendo da programação da central, será possível escolher quais visualizar no dispositivo.

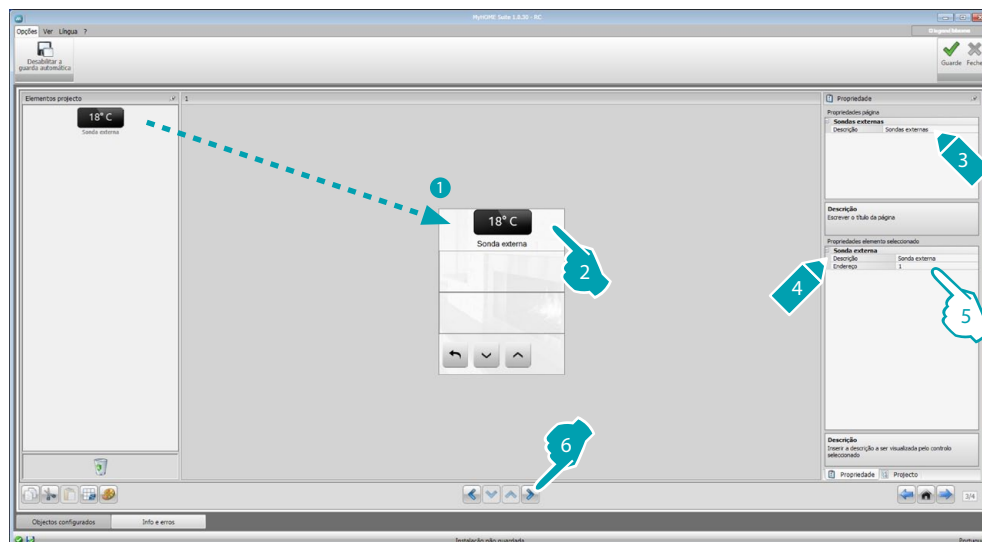


5. Configurar o objecto:

- **Cenário:** seleccionar o número do cenário presente na central.

Sensores externos

Nesta secção será possível inserir os sensores externos rádio presentes na instalação.

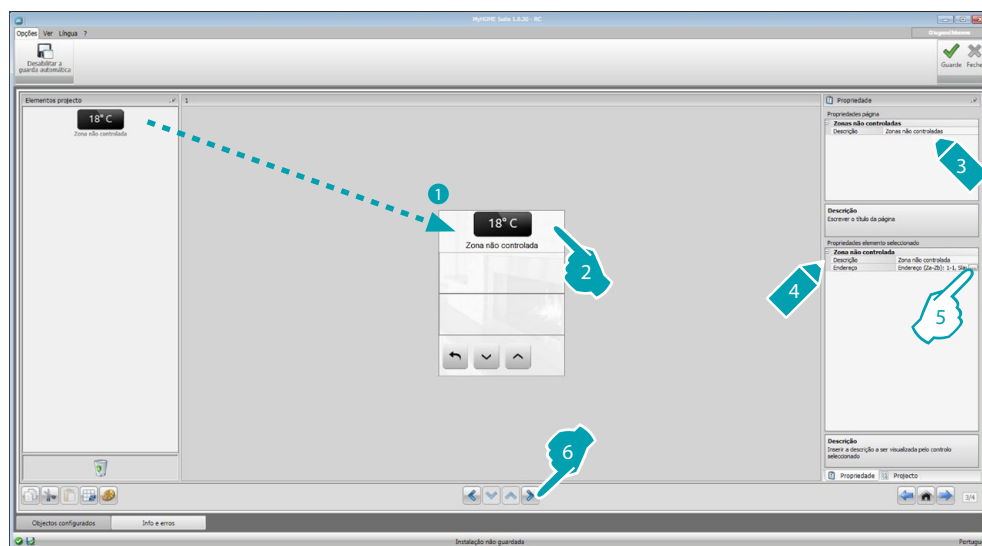


5. Configurar o objecto:

- **Endereço:** seleccionar o endereço do sensor externo a acoplar.

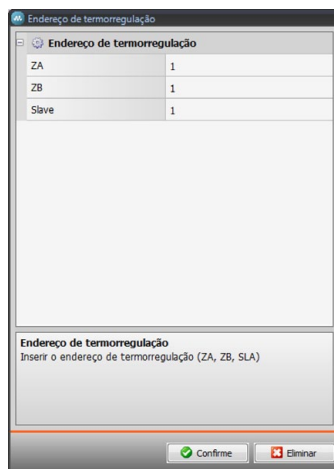
Zonas não controladas

Nesta secção será possível inserir as zonas não controladas (apenas medição) presentes na instalação.



5. Configurar o objecto:

- Carregar na tecla para configurar o endereço.



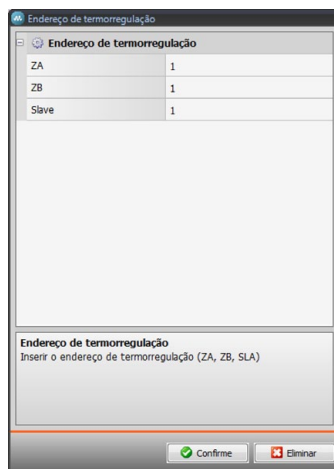
- **ZA, ZB, Slave:** configurar no mesmo modo no qual é configurada a sonda da zona não controlada.

Climatização

Nesta secção, será possível inserir as Unidades internas de Ar Condicionado presentes em sua instalação de climatização, definir e agrupar os comandos favoritos e, para cada unidade, os comandos a tornar disponíveis no MyHOME_Screen.



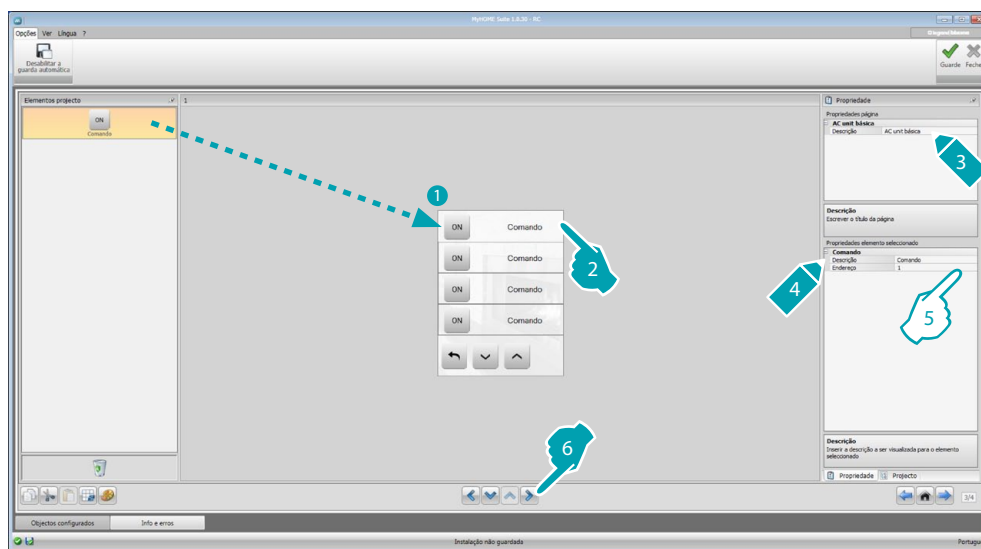
1. Seleccionar a modalidade de controlo (Básica ou Avançada), a diferença entre os dois tipos é que, com a modalidade básica, será possível gerir a instalação por meio dos 20 comandos memorizados na interface 3456, enquanto que, com a modalidade Avançada o controlo é completo, como se estivesse utilizando directamente o controlo à distância da Unidade interna de Ar Condicionado.
7. Configurar o objecto (Modalidade Básica):
Unidade interna de Ar Condicionado
 - **Endereço do comando OFF:** inserir o número do comando configurado como OFF na interface 3456.
 - **Sonda habilitada:** inserir "Sim" se a sonda slave estiver presente (para a medida da temperatura na zona acoplada).
 - **Endereço da sonda:** Carregar na tecla [...] para configurar o endereço da sonda SLAVE.



- ZA, ZB, Slave: configurar no mesmo modo no qual é configurada a sonda.
- **Mostrar o comando OFF:** seleccionar “Sim” para visualizar no MyHOME_Screen o comando de OFF acoplado à Unidade interna de Ar Condicionado.

Unidade interna de Ar Condicionado (Comandos favoritos)

Nesta secção será possível inserir alguns comandos favoritos seleccionando-os dentre os 20 disponíveis na interface 3456.



5. Configurar o objecto:
 - **Endereço:** inserir o endereço do comando.

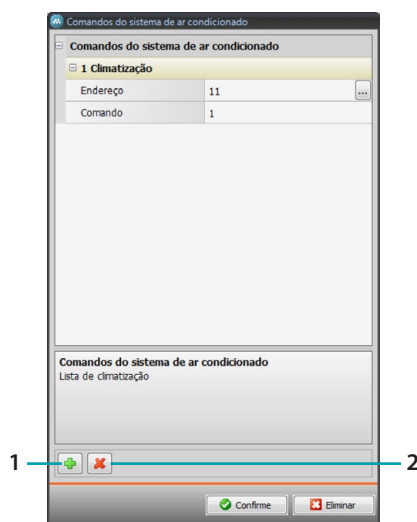
Grupo de comandos

Nesta secção será possível inserir um comando e configurá-lo de modo que envie simultaneamente comandos memorizados em Unidades internas de Ar Condicionado diversas.



5. Configurar o objecto:

Carregar na tecla [...] para configurar o endereço do comando.



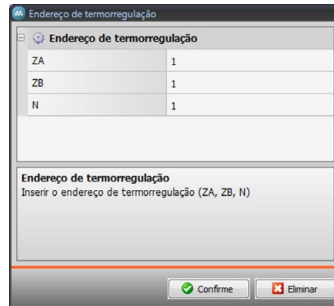
- **Endereço:** Carregar na tecla [...] para inserir o endereço da Unidade interna de Ar Condicionado.
- **Comando:** seleccionar o número do comando (de 1 a 20).

1. Adicionar um comando
2. Cancelar um comando

7. Configurar o objecto (Modalidade avançada):

Unidade interna de Ar Condicionado


Carregar na tecla  para configurar o endereço da Unidade interna de Ar Condicionado.

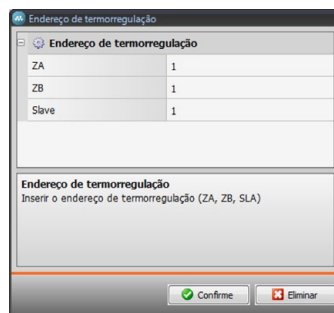


Endereço de termostatização	Valor
ZA	1
ZB	1
N	1

Endereço de termostatização
Inserir o endereço de termostatização (ZA, ZB, N)

Confirme Eliminar

- ZA, ZB, N: configurar no mesmo modo no qual é configurada a interface 3456.
- **Sonda habilitada:** seleccionar “Sim” se a sonda slave estiver presente (para a medição da temperatura na zona acoplada).
- **Endereço da sonda:** Carregar na tecla  para configurar o endereço da sonda SLAVE.



Endereço de termostatização	Valor
ZA	1
ZB	1
Slave	1

Endereço de termostatização
Inserir o endereço de termostatização (ZA, ZB, SLA)

Confirme Eliminar

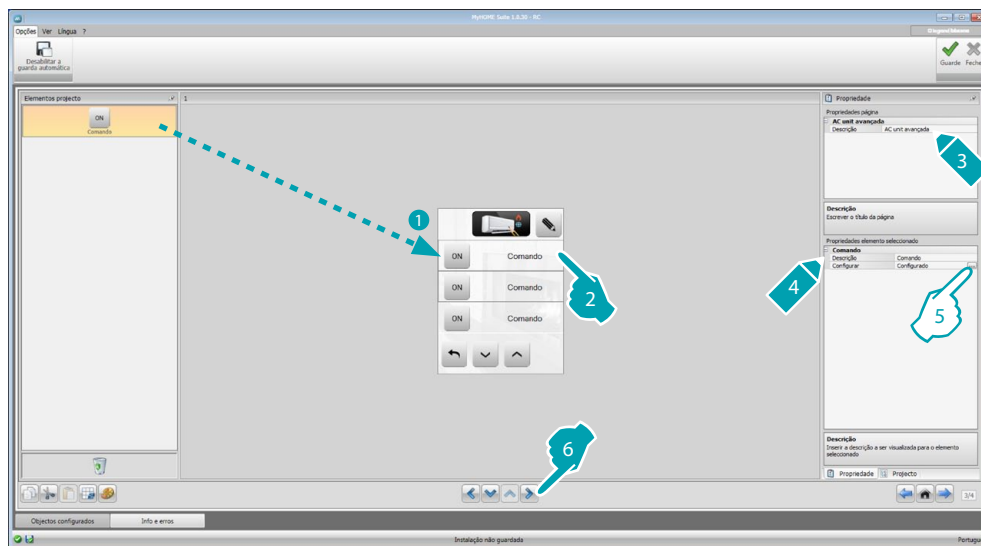
- ZA, ZB, Slave: configurar no mesmo modo no qual é configurada a sonda.
- **Mostra o comando OFF:** seleccionar “Sim” para visualizar no MyHOME_Screen o comando de OFF acoplado à Unidade interna de Ar Condicionado.
- **Temperatura mínima:** seleccionar a temperatura mínima que pode ser configurada na Unidade interna de Ar Condicionado.
- **Temperatura máxima:** seleccionar a temperatura máxima que será possível configurar na Unidade interna de Ar Condicionado.
- **Step:** seleccionar o incremento desejado entre os diferentes valores de temperatura (0,5°C ou 1°C).
- **Modalidade:** Seleccionar “Sim” se a Unidade interna de Ar Condicionado prevê as modalidades abaixo:
 - Automática;
 - Arrefecimento;
 - Aquecimento;
 - Desumidificador;
 - Ventilação;
 - Presença velocidade da ventoinha:
 - Automática;
 - Alta;
 - Média;
 - Baixa;
 - Silenciosa;
 - Presença Swing.



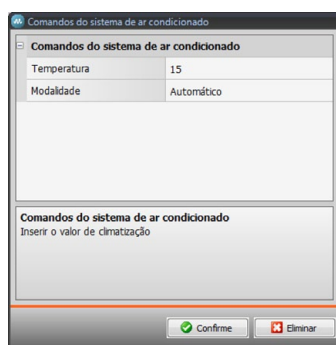
Atenção: A configuração dos parâmetros da Unidade interna de Ar Condicionado depende das funções de cada específica Unidade interna de Ar Condicionado instalada.

Unidade interna de Ar Condicionado (Comandos favoritos)

Nesta secção será possível inserir todos os comandos a tornar disponíveis no MyHOME_Screen. Para cada um deles será possível configurar os parâmetros disponíveis em função da configuração da Unidade interna de Ar Condicionado.



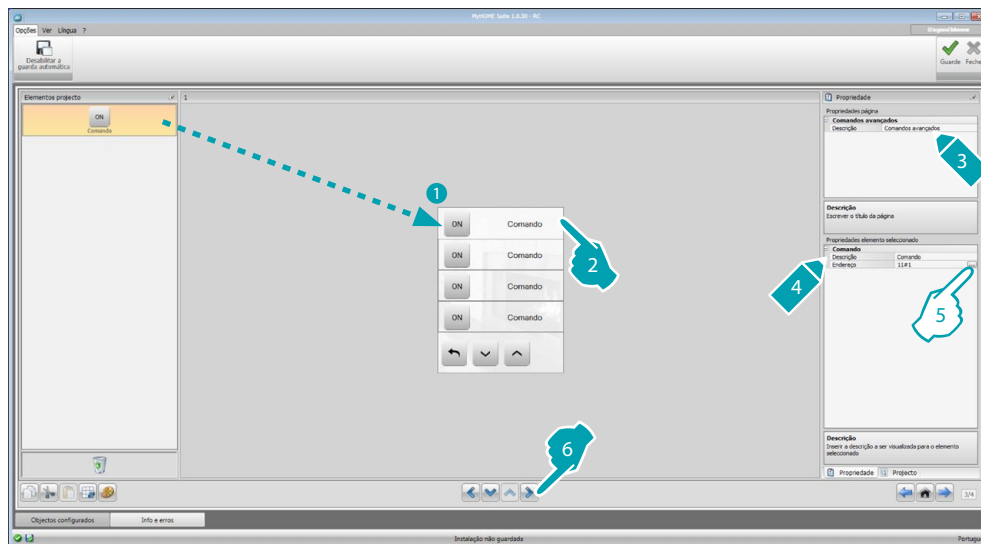
5. Configurar o objecto:
Carregar na tecla [...] para configurar o comando.



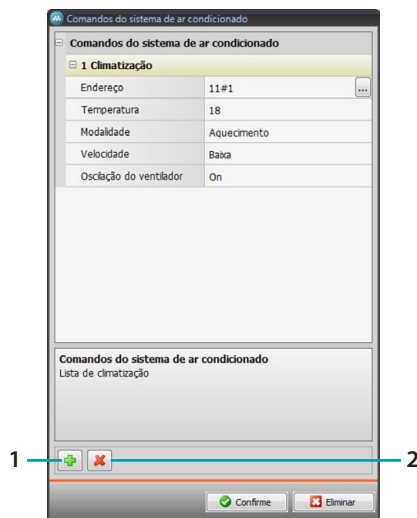
Seleccionar as configurações que compõem o comando.

Grupo de comandos

Nesta secção será possível inserir um comando e configurá-lo de modo que envie simultaneamente comandos em diferentes Unidades internas de Ar Condicionado.



5. Configurar o objecto:
Carregar na tecla para configurar o endereço do comando.

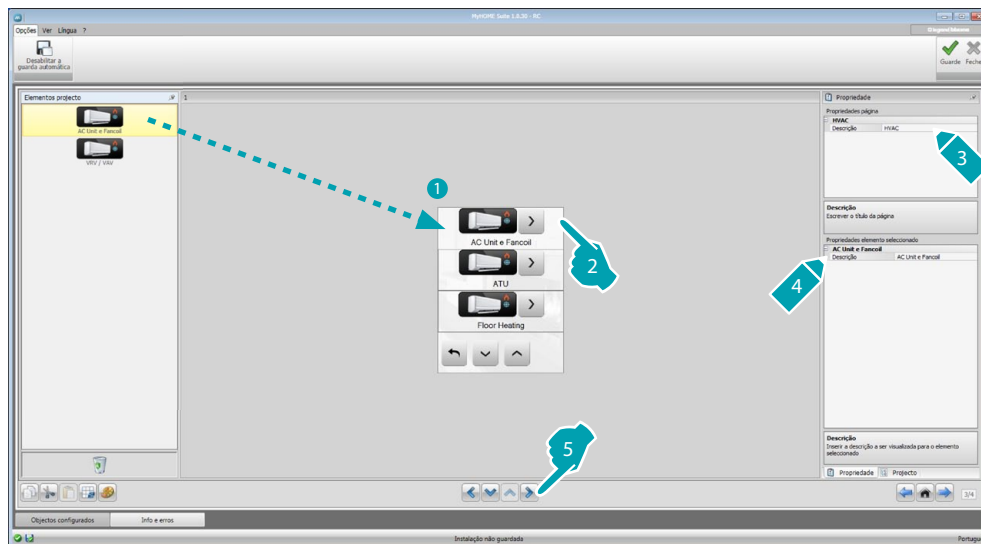


- **Endereço:** Carregar na tecla para inserir o endereço da Unidade interna de Ar Condicionado.
- **Temperatura:** seleccionar a temperatura a acoplar ao comando.
- **Modalidade:** seleccionar a modalidade a acoplar ao comando.
- **Velocidade da ventoinha:** seleccionar a velocidade a acoplar ao comando.
- **Fan Swing:** seleccionar a presença do swing.

1. Adicionar um comando
2. Cancelar um comando

HVAC

Nesta secção será possível inserir os objectos do sistema BACnet que deseja controlar por meio de MyHOME_Screen.



Unidad AC e Fan-coil


Nesta secção será possível configurar as Unidades internas de Ar Condicionado e os ventiladores inserindo o gateway HVAC e o endereço (configuração simples), ou então apenas o gateway HVAC (configuração geral).

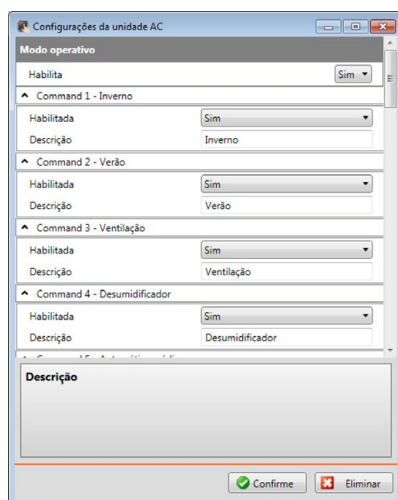
A configuração simples permite-lhe configurar os comandos que serão visualizados no MyHOME_Screen.

A configuração geral permite-lhe enviar um comando de OFF a todos os dispositivos acoplados ao gateway.



5. Configuração SIMPLES:

- **Gateway externo:** seleccionar o gateway BACnet ao qual pertence a unidade a controlar entre aqueles disponíveis.
- **Área:** inserir o endereço de Área no sistema BACnet relativo à unidade a controlar.
- **Endereço do dispositivo:** inserir o endereço do dispositivo no sistema BACnet relativo à unidade a controlar.
- **Configurações:** Carregar na tecla  para seleccionar quais os parâmetros que deseja gerir para a unidade a controlar.



5. Configuração GERAL:

- **Gateway externo:** seleccionar o gateway BACnet ao qual pertence a unidade a controlar entre aqueles disponíveis.

ATU

As configurações dos parâmetros para o objecto ATU são:

- **Modo operacional**
- **Configuração da temperatura**
- **Velocidade da ventoinha**
- **Humidade**
- **Configuração da humidade**
- **Fluxo de ar**
- **Configuração do fluxo de ar**
- **Configuração mínima do fluxo de ar**
- **Configuração máxima do fluxo de ar**
- **Porcentagem de reciclo**
- **Sonda de qualidade do ar**

Floor Heating

As configurações dos parâmetros para o objecto Floor Heating são:

- **Modo operacional**
- **Configuração da temperatura**

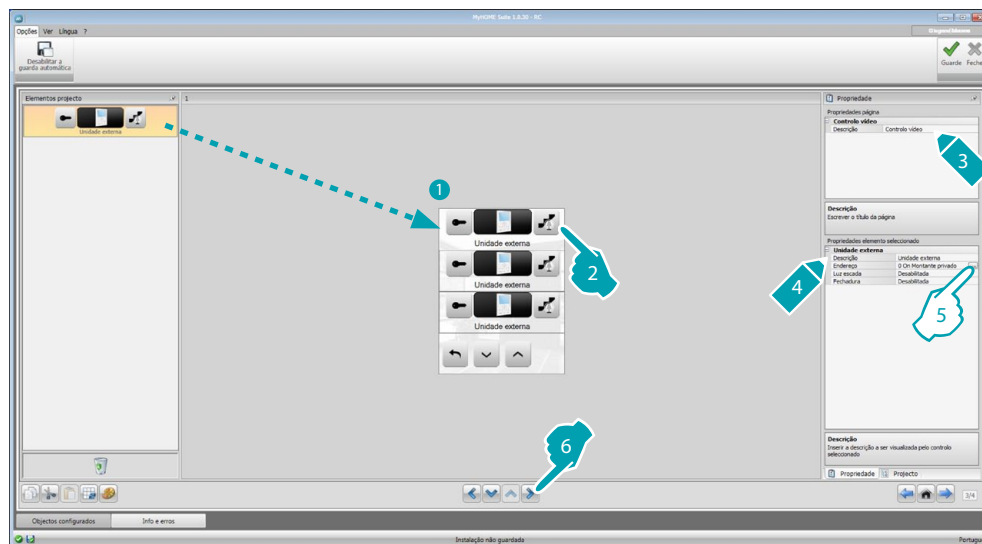
VRV/VAV

As configurações dos parâmetros para o objecto VRV/VAV são:


- **Modo operacional**
- **Configuração da temperatura**
- **Configuração do fluxo de ar**

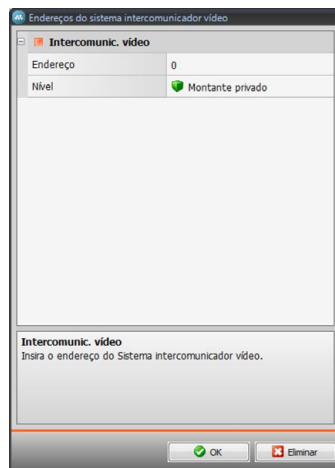
Intercomunicador vídeo

Nesta secção, dependendo da instalação intercomunicadora vídeo instalada, será possível configurar quais unidades externas podem ser comandadas pelo MyHOME_Screen e comandar, para cada unidade externa, a abertura da fechadura e/ou a ligação da luz das escadas.



5. Configurar o objecto:

Carregar na tecla  para configurar o endereço da unidade externa.



- Seleccionar o endereço correspondente ao configurador inserido no dispositivo a comandar.

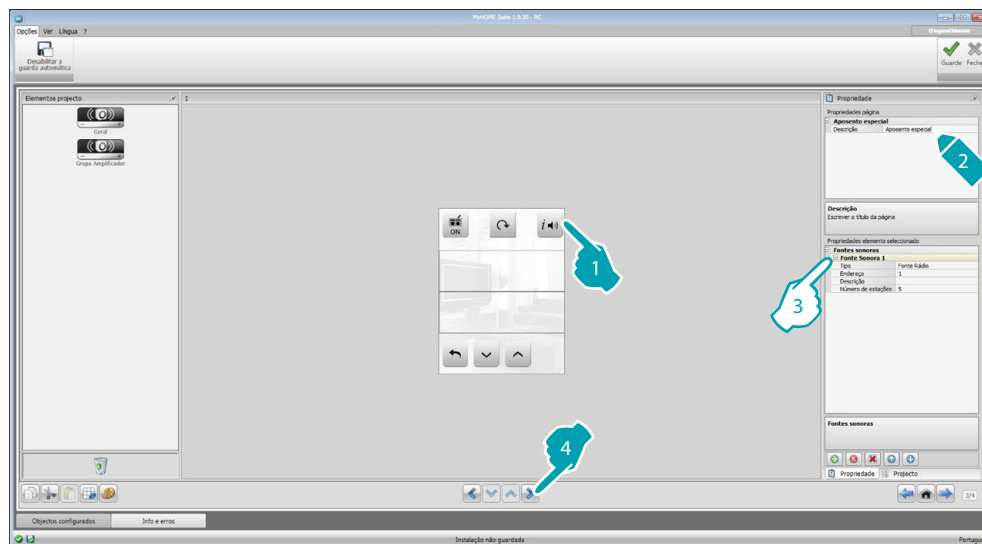
- **Luz das escadas:** habilitar/desabilitar o comando Luz das escadas.
- **Fechadura:** habilitar/desabilitar o comando Fechadura.

Difusão sonora

Nesta secção será possível definir quais fontes sonoras e amplificadores estão presentes em sua instalação e configurá-los como aqueles instalados. Além disso, será possível criar grupos de amplificadores que serão activados simultaneamente. Seleccionar o tipo de difusão sonora, tendo em consideração como é configurada a sua instalação, com a difusão sonora multicanal será possível dispor, em cada divisão, de música diferente difundida em forma simultânea.



Fontes sonoras








3. Configurar o objecto:

- **Tipo:** escolher o tipo de fonte (Fonte Rádio / Fonte AUX / Fonte multimédia). A fonte Rádio refere-se ao Sintonizador Rádio, a fonte Aux refere-se a uma fonte externa (por exemplo: leitor de CD) conectada ao controlo Estéreo ou a uma entrada RCA, a fonte Multimédia refere-se a um MyHOME_Screen que desempenha o papel de fonte na instalação.

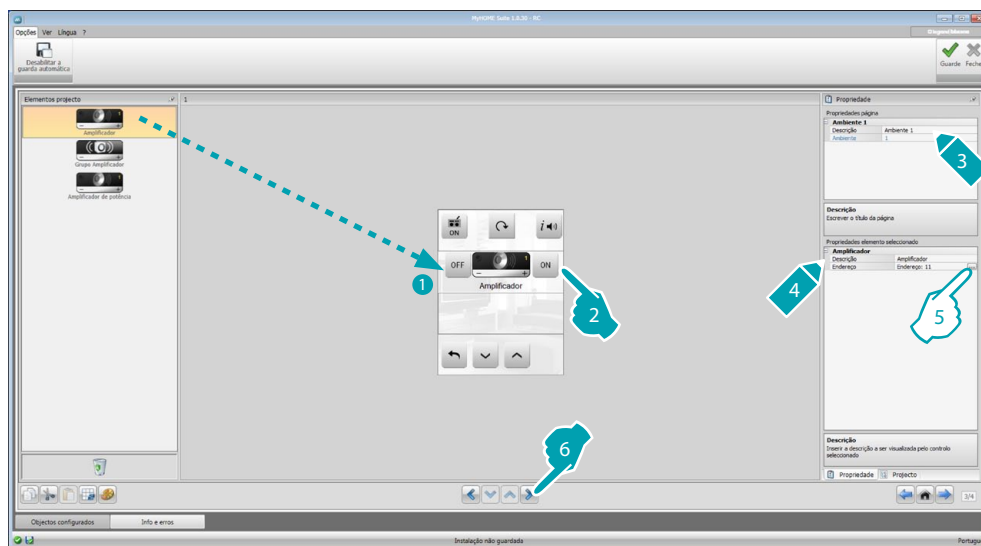


Atenção: Se o MyHOME_Screen for utilizado como fonte para a difusão sonora, o mesmo endereço não deverá ser utilizado para outra fonte.

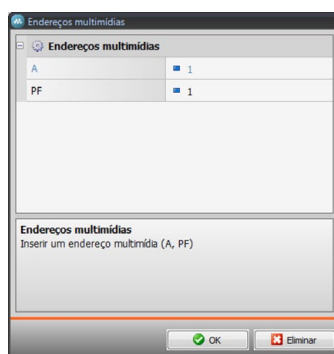
- **Endereço:** seleccionar um endereço para a fonte sonora seleccionada.
- **Descrição:** inserir uma descrição personalizada da fonte sonora seleccionada.
- **Número de estações:** seleccionar o número de estações memorizadas na Rádio F500N.

	Adicionar fontes
	Cancelar a fonte seleccionada
	Cancelar todas as fontes
	Ordenar as fontes deslocando-as na ordem desejada
	

Amplificadores

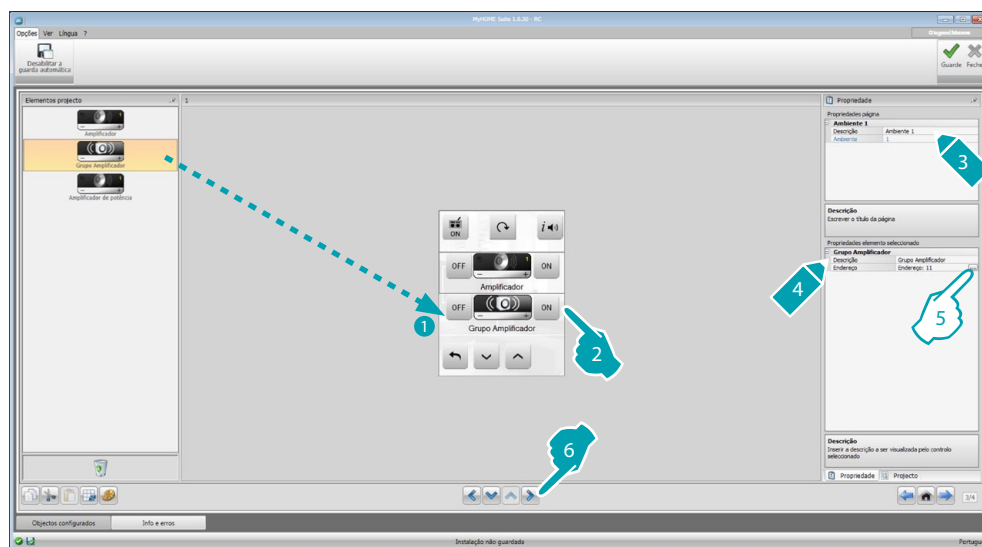


5. Configurar o objecto:
Carregar na tecla **...** para configurar o endereço do amplificador.



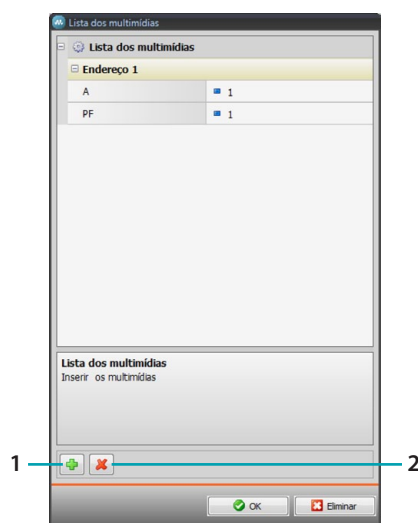
- A, PF: configurar no mesmo modo em que é configurado o dispositivo a comandar.

Conjunto dos amplificadores



5. Configurar o objecto:

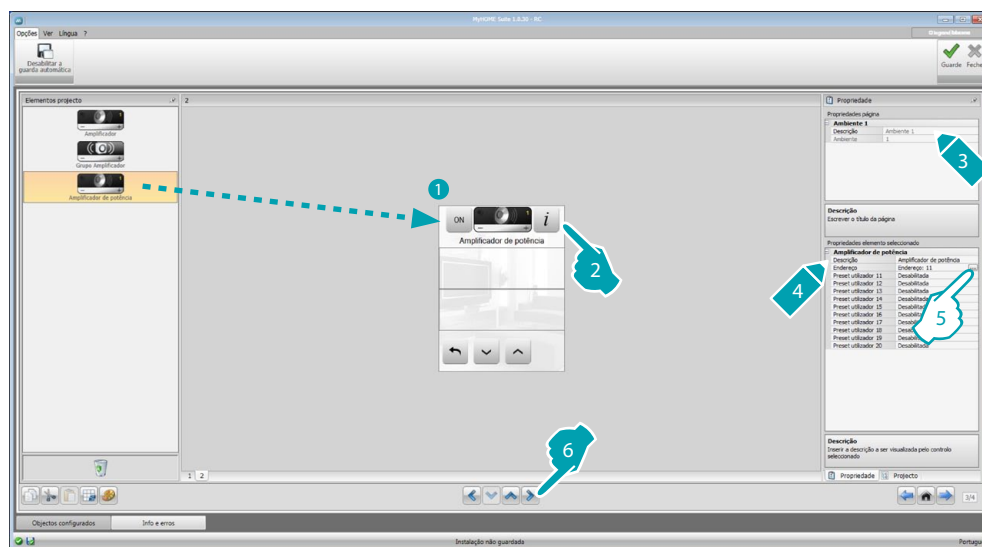
Carregar na tecla para configurar os endereços dos amplificadores que compõem o conjunto.



– A, PF: configurar no mesmo modo em que é configurado o dispositivo a comandar.

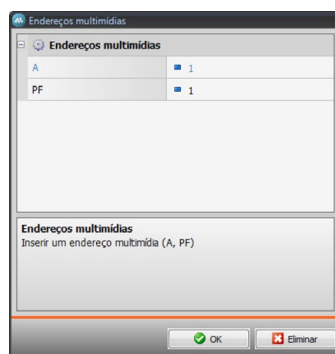
1. Adicionar um amplificador.
2. Cancelar um amplificador.

Amplificador de potência



5. Configurar o objecto:

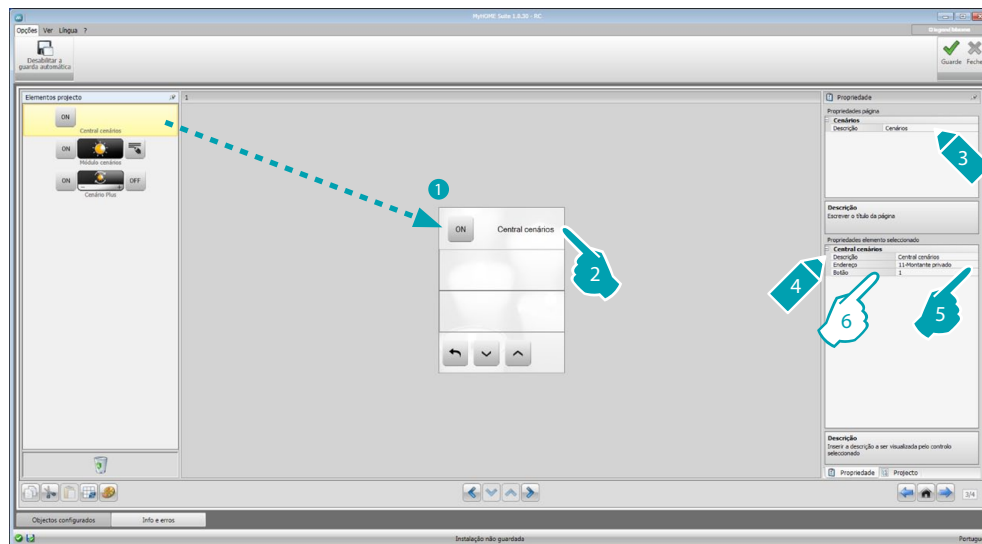
Carregar na tecla **...** para configurar o endereço do amplificador de potência.



- **A, PF:** configurar no mesmo modo em que é configurado o dispositivo a comandar.
- **Preset do utilizador:** habilitar/desabilitar um preset personalizado.

Cenários

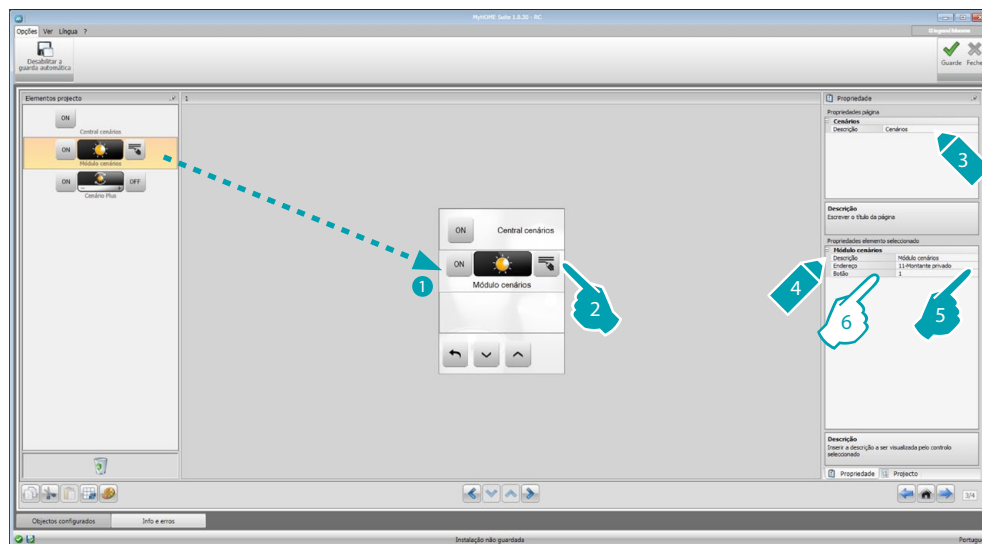
Nesta secção será possível inserir os objectos para activar e alterar os cenários da instalação.



6. Configurar o objecto:

- **Botão:** seleccionar o número correspondente ao botão da central de cenários.

Módulo de cenários



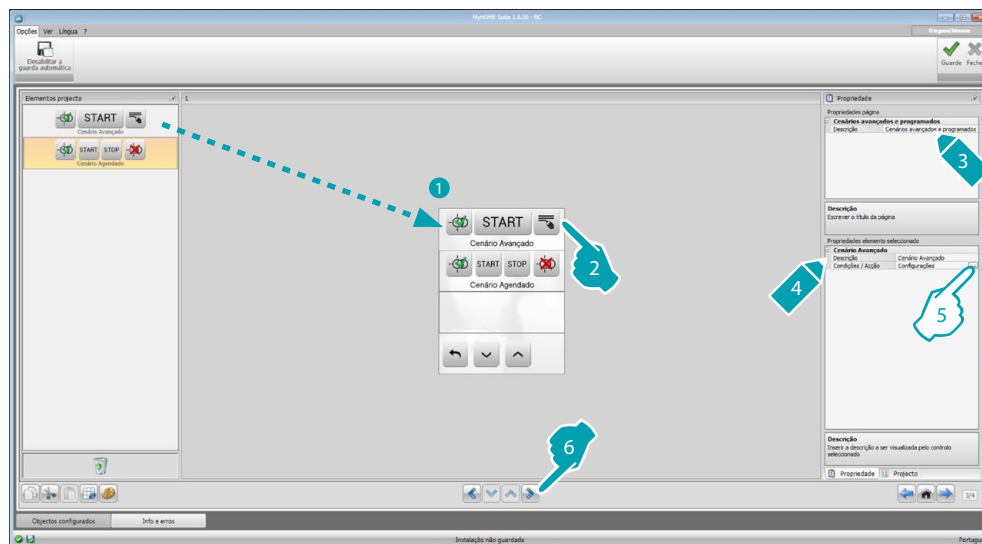
O módulo de cenários permite memorizar até um máximo de 16 cenários.

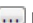
6. Configurar o objecto:

- **Botão:** seleccionar o cenário correspondente do modulo cenários.

Cenários evoluídos e programados

Nesta secção será possível inserir objectos capazes de enviar um comando em uma determinada hora e na ocorrência de uma acção (cenários evoluídos), ou de actuar sobre cenários programados no programador de cenários (cenários programados).

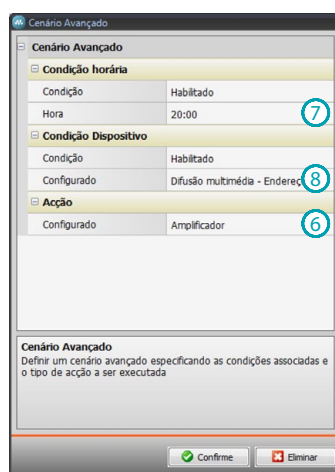


5. Configurar o objecto:
Carregar na tecla  para configurar o cenário evoluído.

Cenário evoluído

Cenário memorizado no MyHOME_Screen que permite enviar um comando (6) em uma determinada hora (7) e na ocorrência de uma determinada condição (8).

Neste exemplo, se às 20:00 horas (condição horária), o amplificador configurado A1PF1 estiver desligado (condição do dispositivo), gera um comando de ON em relação ao amplificador configurado A1PF1 (Acção).

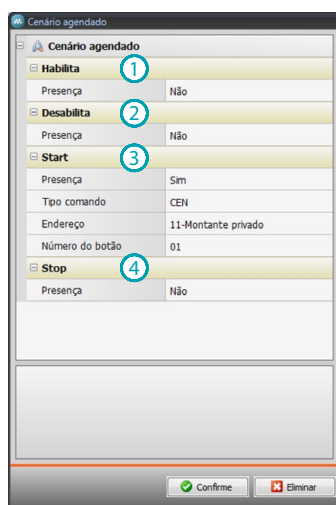


Cenário programado

Será possível intervir sobre cenários programados no programador de cenários. As quatro acções possíveis são:

- Start
- Stop
- Habilitar
- Desabilitar

Os comandos Habilitar (1) e Desabilitar (2), configuráveis em paralelo, são comandos que conferem ou tiram o consentimento ao programador de cenários para a execução dos mesmos cenários. Os comandos Start (3) e Stop (4) forçam a partida/parada dos cenários.



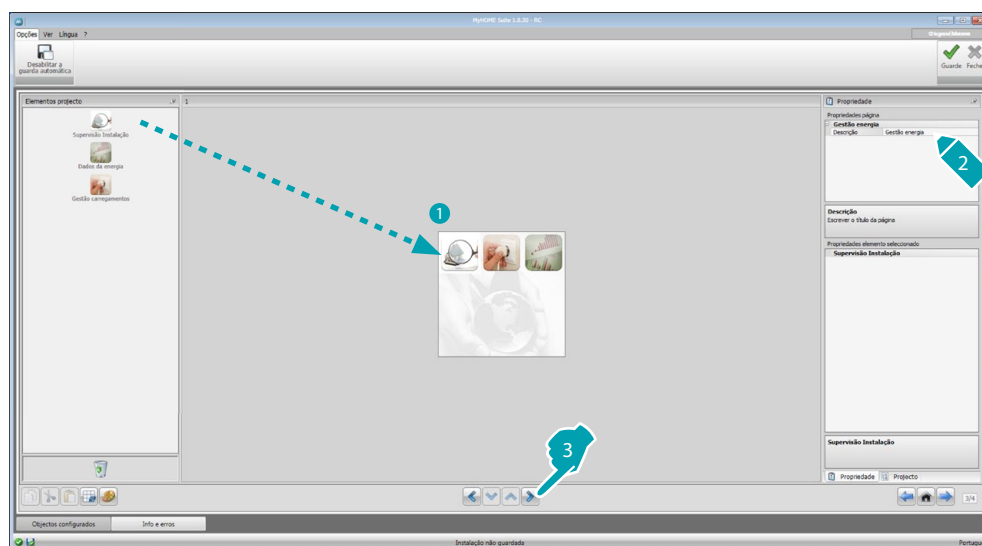
Depois de ter seleccionado a presença deverá configurar:

- **Tipo de comando:** configurar o comando é CEN ou CEN PLUS
- **Endereço:** inserir o endereço do programador
- **Número do botão:** inserir o número do botão do programador.

Gestão da energia

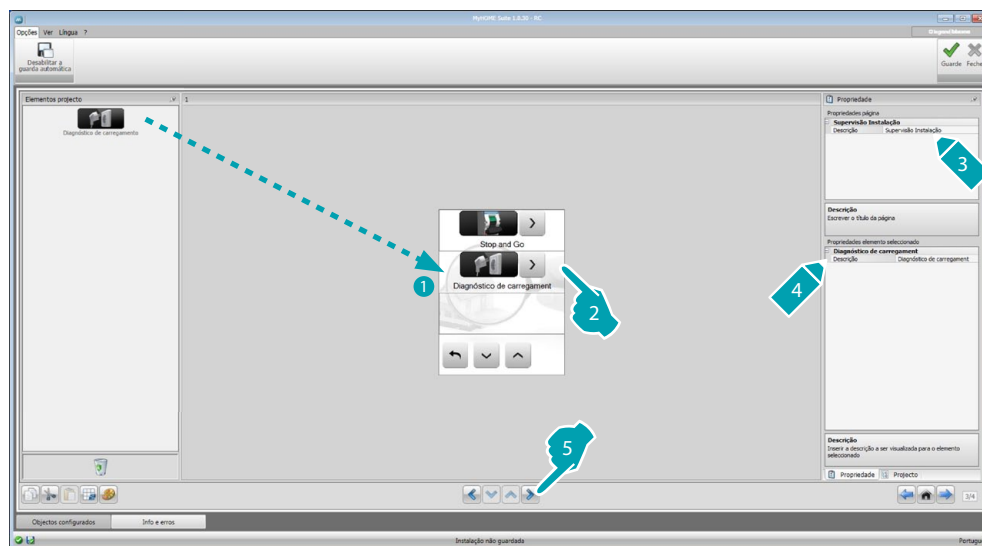
Nesta secção estão presentes os seguintes objectos para a gestão da energia: Supervisão da instalação, Dados de energia, Gestão das cargas.

- **Supervisão da instalação**
Permite-lhe visualizar e comandar os dispositivos STOP&GO e controlar o correcto funcionamento das cargas presentes em sua instalação MyHOME.
- **Dados de energia.**
Permite-lhe monitorar os consumos e a produção de energia para as grandezas: electricidade, gás, água, aquecimento/arrefecimento, água quente sanitária.
- **Gestão das cargas**
Gestão das cargas (com presença de central de gestão das cargas)
A central de controlo das cargas permite controlar a potência empenhada a fim de prevenir interrupções de energia por parte do contador, excluindo as cargas (como, por exemplo, forno, máquina de lavar roupa, microondas, etc.), segundo a prioridade estabelecida pelo instalador.
Gestão das cargas (sem a central de gestão das cargas)
Se na instalação não estiver presente a central de gestão das cargas e forem utilizados actuadores evoluídos, esta aplicação permite verificar os consumos das cargas (como, por exemplo, forno, máquina de lavar roupa, microondas, etc.).



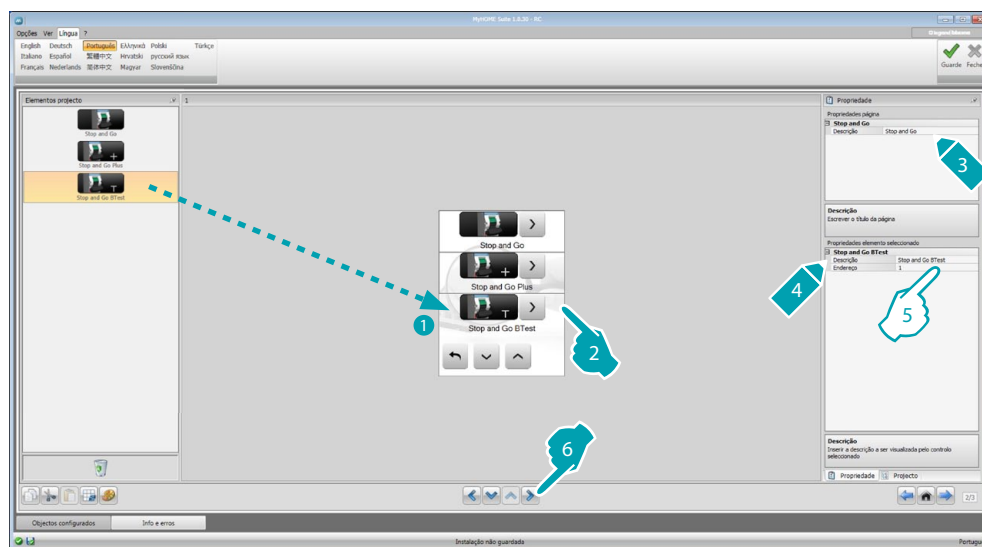
Supervisão da instalação

Nesta secção será possível configurar os dispositivos Stop and Go a visualizar/comandar e as cargas das quais pretende controlar o funcionamento por meio de MyHOME_Screen (apenas cargas avançadas).



Stop and Go

Nesta secção será possível configurar os interruptores Stop and Go de modo a comandar o rearmamento automático do interruptor diferencial.



5. Configurar o objecto:

- **Endereço:** seleccionar o valor do endereço do dispositivo. O valor é variável de 1 a 127 e corresponde ao valor dos configuradores inseridos no alojamento dos configuradores do dispositivo (por exemplo: para A1 = "1"; A2 = "2" e A3 = "5" corresponde ao endereço 125).



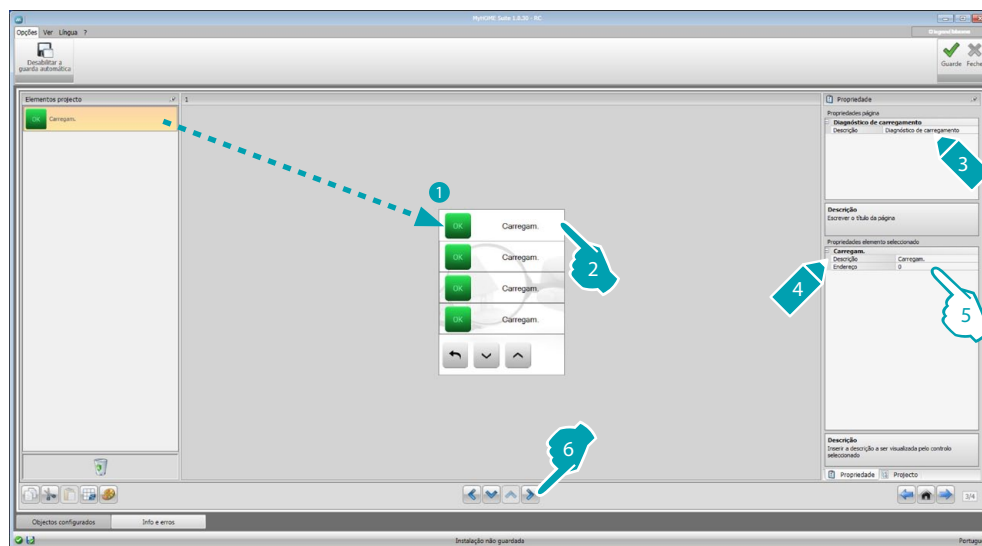
Atenção: Podem ser configurados até um máximo de 20 dispositivos.



Atenção: Os três dispositivos dispõem dos mesmos procedimentos de configuração.

Diagnóstico das cargas

Nesta secção será possível inserir os objectos para verificar o correcto funcionamento das cargas por meio da medição da corrente diferencial absorvida pelo mesmos.

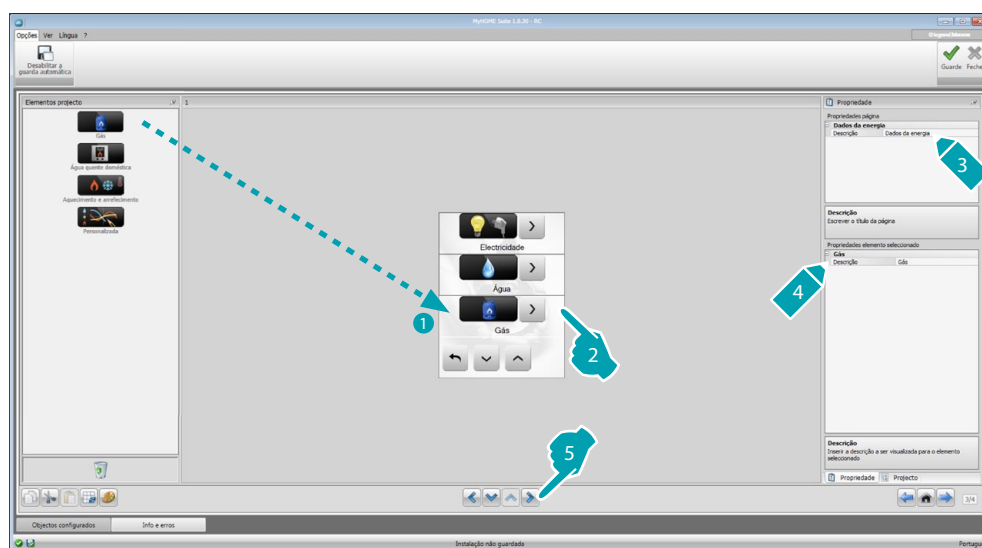


5. Configurar o objecto:

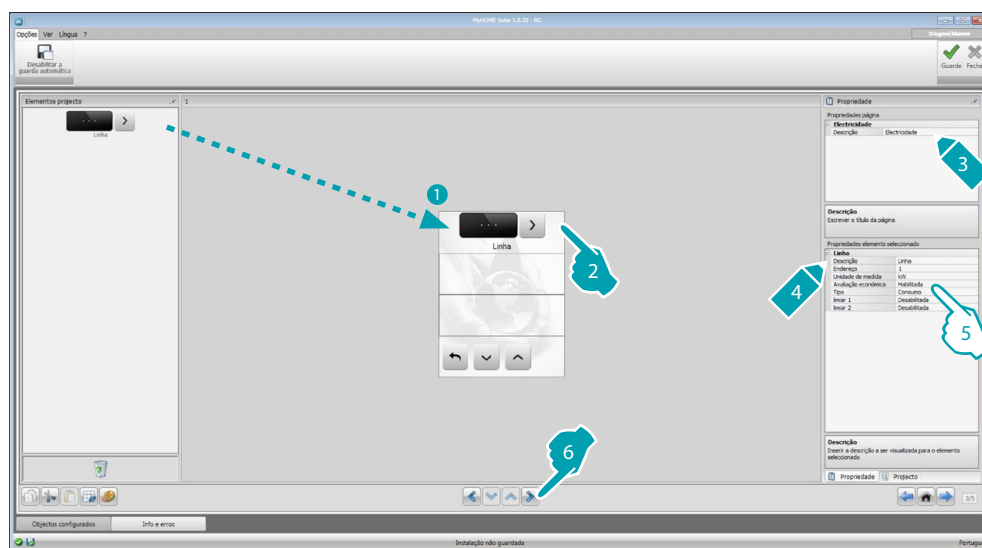
- **Endereço:** Seleccionar o valor do endereço do dispositivo. O valor é variável de 1 a 63 e corresponde ao valor dos configuradores inseridos no alojamento dos configuradores do dispositivo.

Dados de energia

Nesta secção será possível configurar as linhas para as grandezas Electricidade, Gás, Água, Água quente e Aquecimento/Arrefecimento configurando a avaliação económica, o tipo (consumo/produção) e os limiares de alarme.



Linhas de energia



5. Configurar o objecto:

- **Endereço:** seleccionar o endereço do medidor (de 1 a 127).
- **Avaliação económica:** habilitar ou desabilitar a [avaliação económica](#) da medida.
- **Tipo:** seleccionar o tipo de medição entre Consumo ou Produção.



Se for habilitada "Medida do consumo" ou "Medida da produção", será necessário configurar as respectivas tarifas (veja "Configuração da moeda corrente").



A avaliação económica é um dado indicativo.

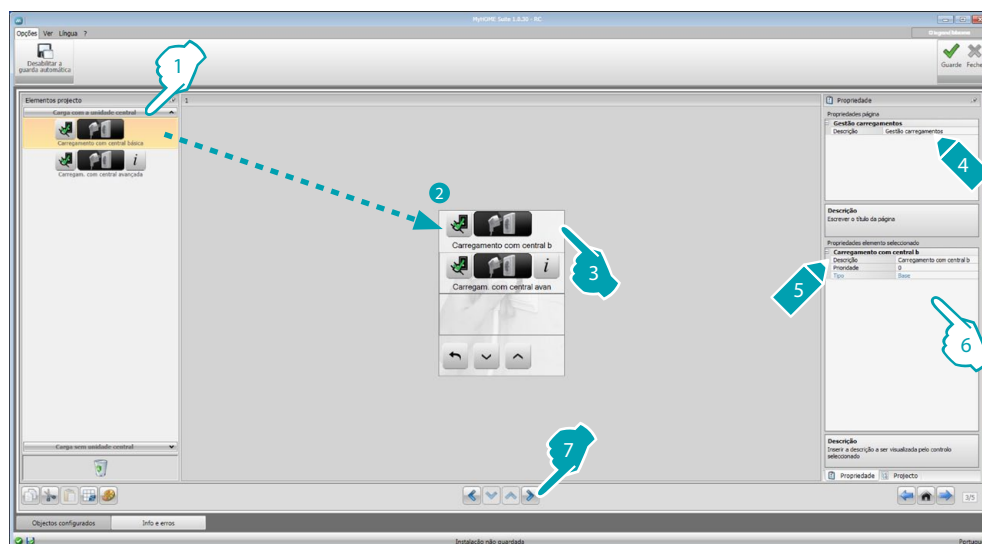


No presente manual está descrita apenas a visualização da electricidade, enquanto o software gere da mesma maneira todas as grandezas.

- **Limiar:** Habilitar 2 limiares de alarme visualizados no MyHOME_Screen (apenas linha de electricidade).

Gestão das cargas (com a presença da central de gestão das cargas)

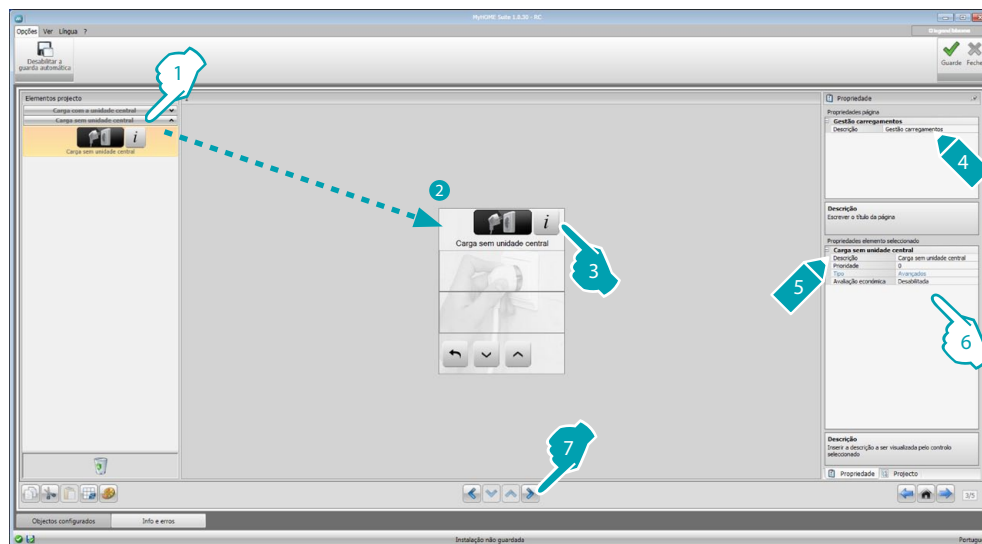
Nesta secção será possível inserir as cargas que lhe permitirão (modalidade com central) controlar a potência empenhada e, atribuindo determinadas prioridades às cargas, evitar a interrupção da energia por parte do contador.



1. Seleccionar a modalidade de gestão das cargas com central.
6. Configurar o objecto:
 - **Prioridade:** seleccionar a prioridade atribuída à carga (de 1 a 63).
 - **Avaliação económica** (apenas carga com central avançada): habilitar ou desabilitar a [avaliação económica](#) da medida.

Gestão das cargas (sem a presença da central de gestão das cargas)

Se na instalação não estiver presente a central de gestão das cargas e forem utilizados actuadores evoluídos, será possível verificar os consumos das cargas (como, por exemplo, forno, máquina de lavar roupa, microondas, etc.).

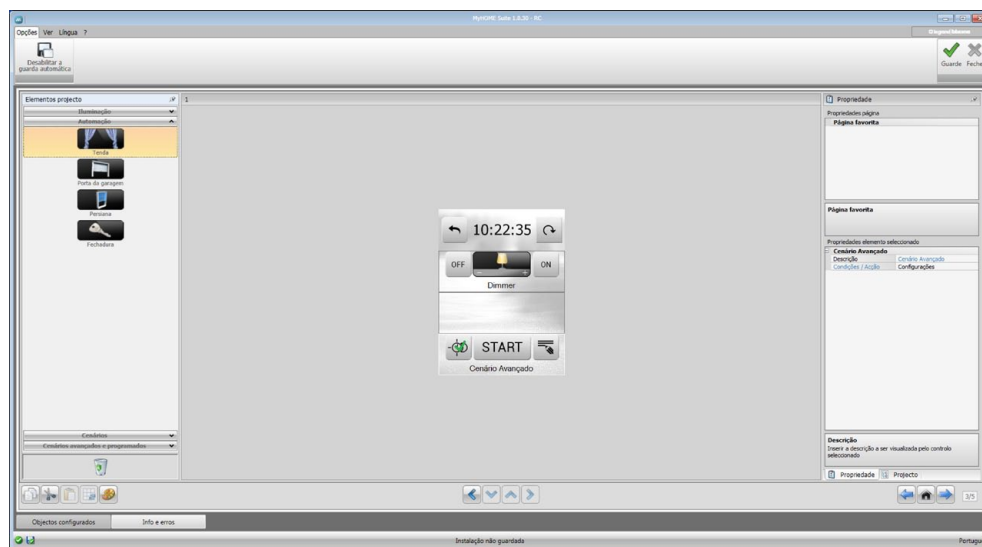


1. Seleccionar a modalidade de gestão das cargas sem central.
6. Configurar o objecto:
 - **Prioridade:** seleccionar a prioridade atribuída à carga (de 1 a 63).
 - **Avaliação económica:** habilitar ou desabilitar a [avaliação económica](#) da medida.

Página Favoritos

Nesta secção será possível configurar a página Favoritos para ter a disposição, de maneira imediata, as funções que são utilizadas mais frequentemente.

Se for configurada na secção [Parâmetros](#), como página de chegada, a página Favoritos será visualizada depois de um determinado período, no qual o dispositivo encontra-se em stand-by.

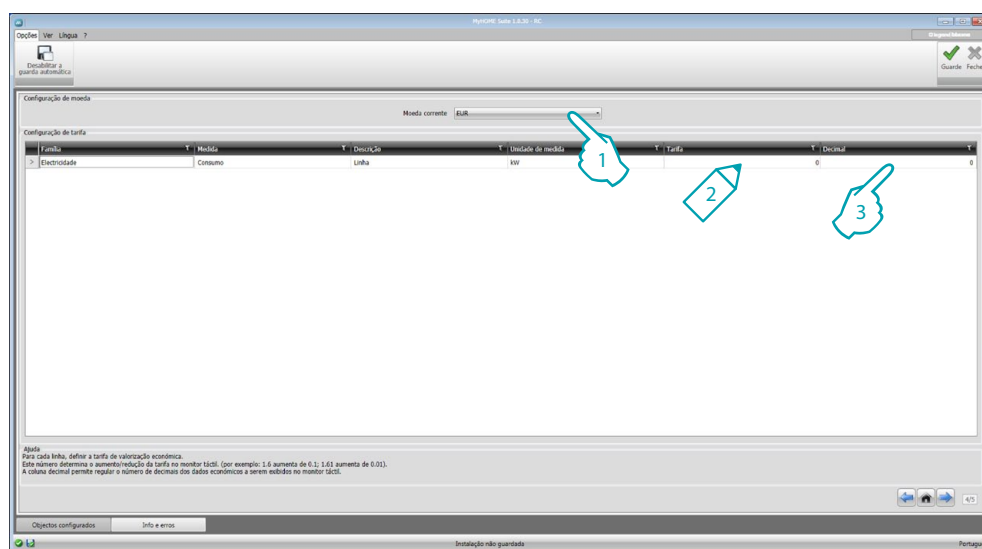


1. Escolher na área "Elementos Projecto" as [funções](#), configuradas nas específicas secções, que compõem a página Favoritos.

Outras configurações

Configuração de avaliação económica

Nesta secção será possível configurar as tarifas que serão aplicadas aos consumos configurados nos parágrafos “[Dados de energia](#)” e “[Gestão das cargas](#)”.



1. Seleccionar a moeda corrente.
2. Inserir a o tipo de tarifa.
3. Inserir o número dos decimais a visualizar no MyHOME_Screen para a avaliação.

Outros Parâmetros

Parâmetros

Nome identificador: inserir o nome a atribuir ao MyHOME_Screen

Endereço progressivo MyHOME_Screen: inserir o número identificador do dispositivo na instalação

Conexões de rede, ethernet

Configurar os parâmetros de rede do MyHOME_Screen, tendo presentes as características da rede em que o mesmo será instalado

Segurança, autenticações

Palavra-chave Open: inserir a Palavra-chave OPEN para obter o acesso à distância ao MyHOME_Screen.

Uma vez concluída a configuração, carregar  para guardar o projecto e  para voltar à Área global para [exportá-lo](#) ou [enviá-lo ao dispositivo](#).

Legrand SNC
128, av. du Maréchal-de-Lattre-de-Tassigny
87045 Limoges Cedex - France
www.legrand.com

BTicino SpA
Viale Borri, 231
21100 Varese - Italy
www.bticino.com