

Indice

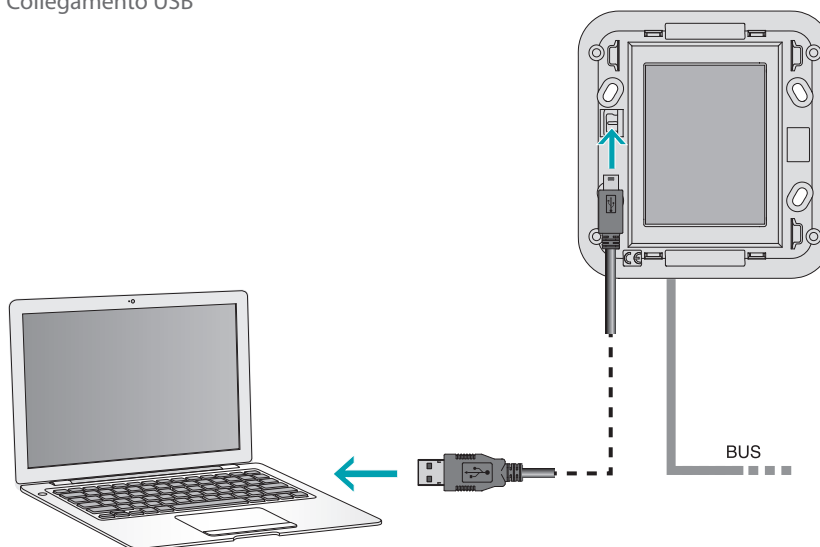
Per iniziare	4
Interazioni con dispositivo	4
Configurazione del dispositivo	5
Oggetti configurati	7
Parametri di configurazione	8
Gateway esterno	9
Home page	10
Elementi progetto	11
Sottopagine	12
Display	12
Proprietà/Progetto	13
Configurazioni comuni	14
Tempo/Data/Temperatura	15
Funzioni	16
Impostazioni	16
Automazione	21
Illuminazione	23
Antintrusione	25
Termoregolazione	25
Videocitofonia	37
Diffusione sonora	38
Scenari	42
Scenari evoluti e programmati	43
Gestione energia	45
Pagina Preferiti	51
Altre impostazioni	52
Impostazione valutazione economica	52
Altri Parametri	52

Per iniziare

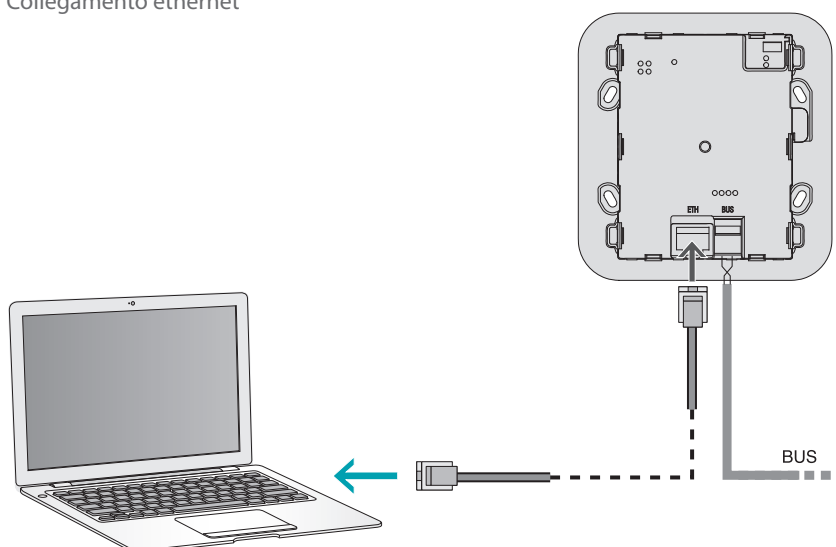
Interazioni con dispositivo

Per eseguire [Invia](#) o [Ricevi la configurazione](#), [Aggiorna firmware](#) e [Richiedi info dispositivo](#), prima di tutto devi collegare il dispositivo ad un PC e assicurarti che la porta selezionata sia quella giusta. Collega il MyHOME_Screen al PC utilizzando un cavo USB-miniUSB o tramite cavo ethernet. Affinché la comunicazione possa avvenire, il dispositivo deve essere collegato al BUS.

Collegamento USB



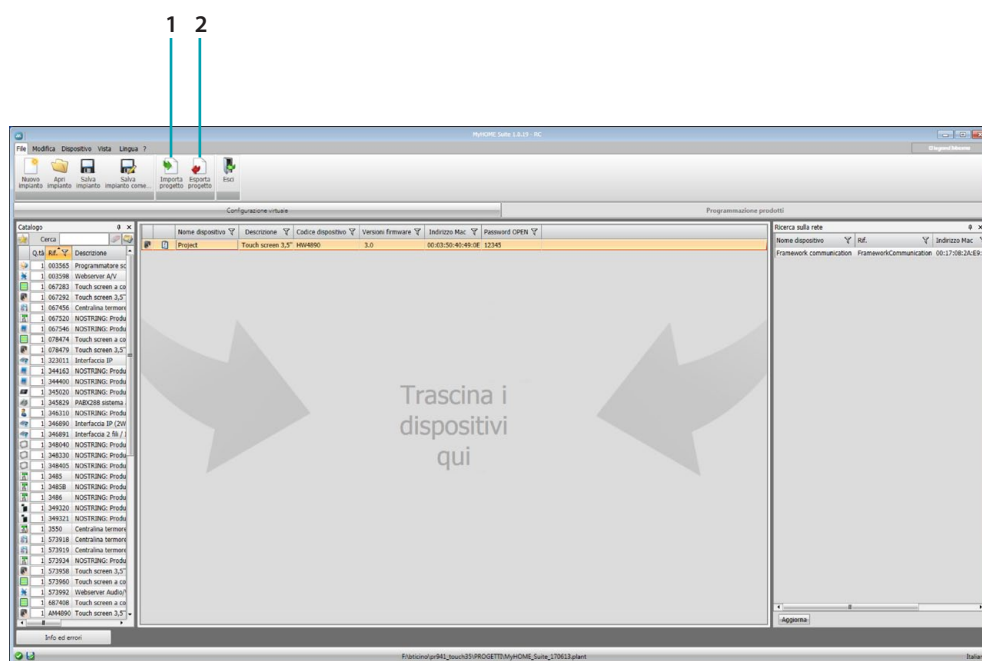
Collegamento ethernet



Configurazione del dispositivo

Per configurare un dispositivo puoi creare un progetto nuovo oppure iniziare da uno esistente, modificarlo e rinviarlo al dispositivo. Puoi eseguire queste operazioni nell'area globale del software, attraverso alcuni pulsanti dedicati alla gestione del dispositivo:

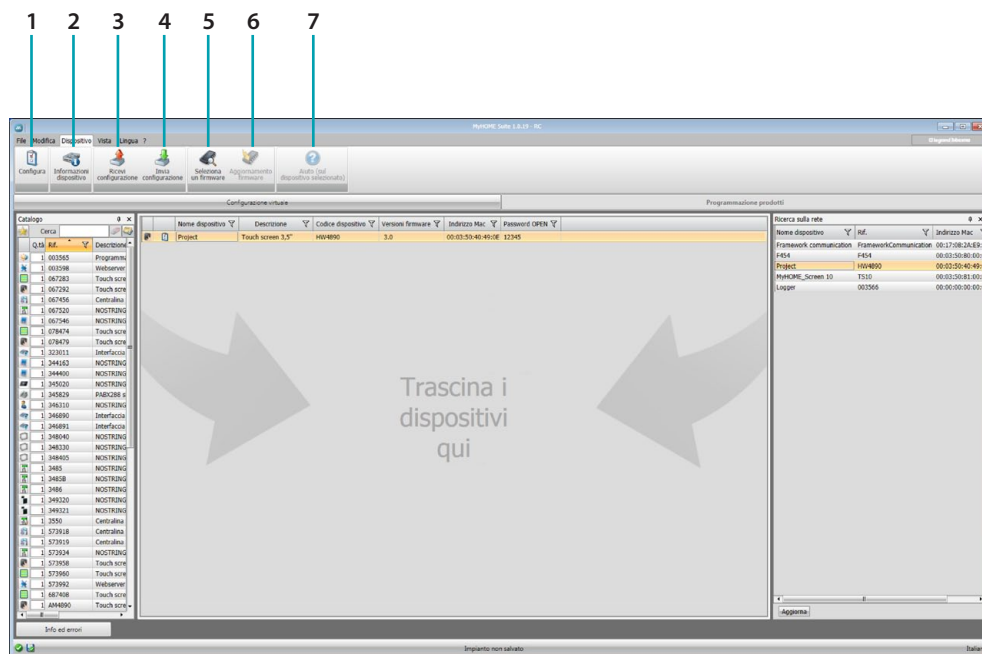
Menù file



1. Importa progetto
2. Esporta progetto

Per importare o esportare il progetto di configurazione creato nell'area specifica, seleziona il dispositivo e clicca il tasto relativo.

Menù dispositivo

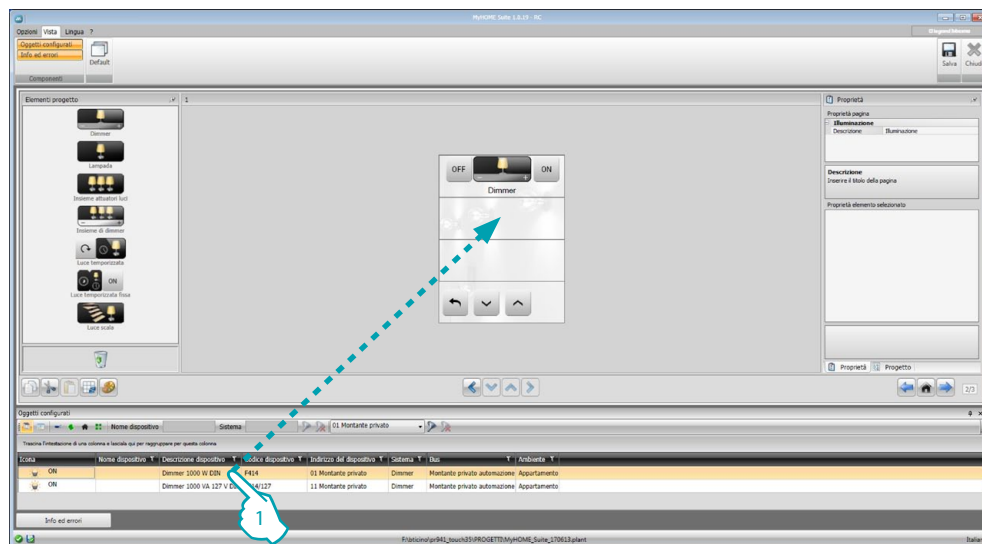


1. Apre l'area specifica di configurazione del dispositivo
2. Richiesta info dispositivo
3. Ricezione della configurazione dal dispositivo collegato
4. Invio della configurazione al dispositivo collegato
5. Selezione di un firmware per il dispositivo
6. Aggiornamento firmware del dispositivo
7. Apre l'Aiuto riferito al dispositivo selezionato

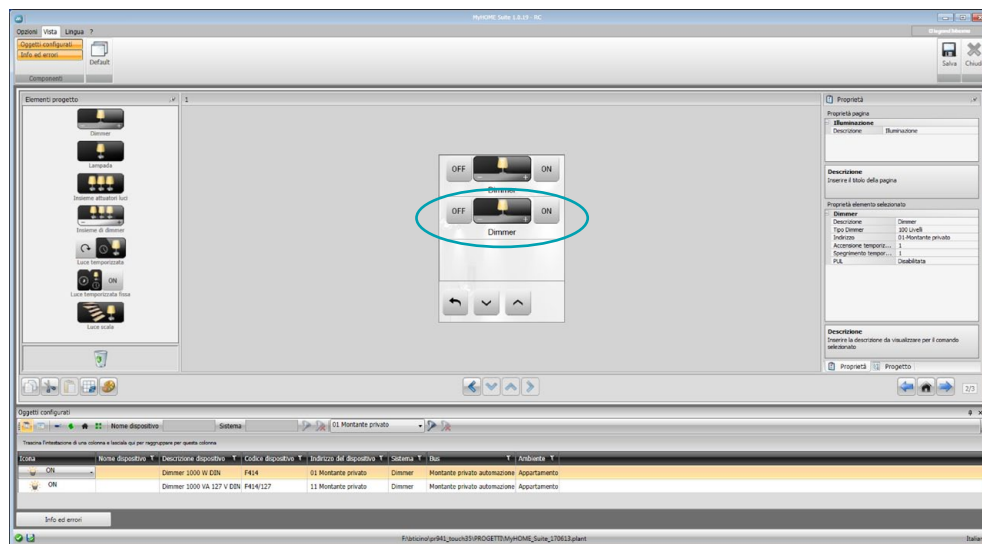
Per interagire con il dispositivo selezionato e clicca i tasti relativi alla funzione che vuoi eseguire.

Oggetti configurati

Gli oggetti inseriti e configurati nel progetto globale, sono disponibili nell'area Oggetti configurati e sono visualizzabili solo nel sistema di appartenenza.



1. Trascina l'oggetto scelto all'interno dell'area "Display" del software



L'oggetto sarà ora visibile nell'area "Display" e non avrà bisogno di ulteriori configurazioni.

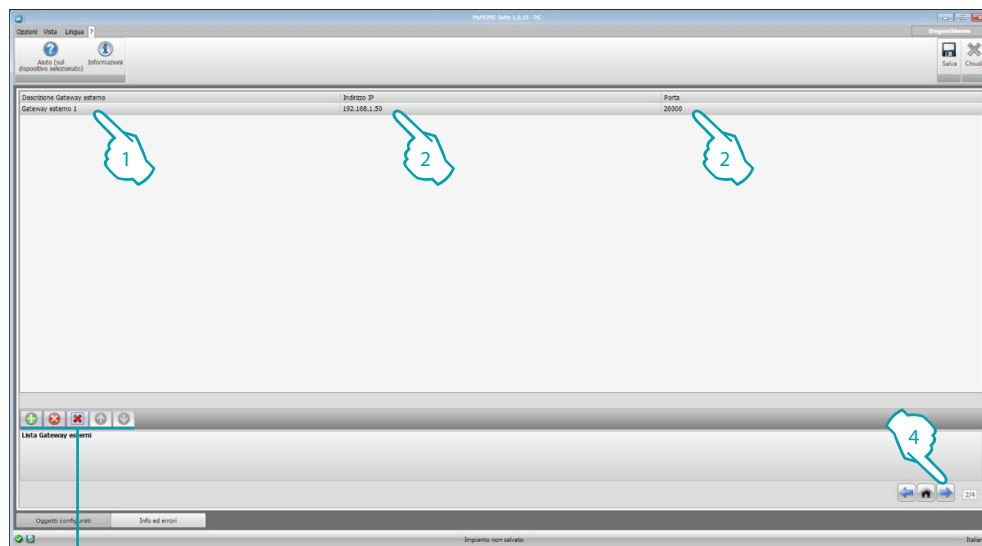
Parametri di configurazione

- **Parametri generali, orologio**
Funzione allineamento orologio: scegli se impostare il MyHOME_Screen come orologio Master dell'impianto
Formato data: scegli il formato della data (es. gg.mm.aa. / mm.gg.aa. / aa.mm.gg.)
- **Unità di misura temperatura**
Formato temperatura: scegli se impostare i gradi Celsius (°C) o i gradi Fahrenheit (°F)
- **Automazione**
Livello: se il dispositivo è stato cablato sul BUS SCS seleziona il livello di appartenenza (Montante privato/Bus locale)
- **Videocitofonia**
Videocitofonia: scegli abilita se il dispositivo è cablato sul BUS videocitofonia, scegli disabilita se è collegato sul BUS automazione
Indirizzo Pl: se nella configurazione hai scelto "Abilita", inserisci l'indirizzo del posto interno associato al MyHOME_Screen
- **Multimediale**
Indirizzo sorgente multimediale: inserisci l'indirizzo del MyHOME_Screen come sorgente di diffusione sonora (in presenza dell'adattatore 3456)
- **Gestione dei Gateway esterni**
Gateway esterno: abilita/disabilita la presenza di un'interfaccia verso il sistema BACnet (F450)
- **Pagina di arrivo**
Pagina di arrivo: seleziona la pagina che appare all'uscita dallo stand-by, scegliendo tra l'ultima pagina visualizzata, l'Home page o la pagina Preferiti
- **Lingua**
Lingua del MyHOME_Screen: seleziona la lingua che verrà visualizzata sul MyHOME_Screen

Dopo aver configurato i parametri clicca il pulsante  per passare alla configurazione dei Gateway esterni (se abilitati).

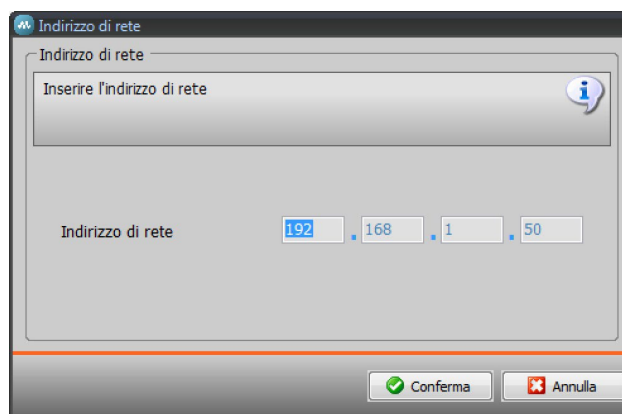
Gateway esterno

L'impostazione di un gateway esterno, come ad esempio l'F450, ti permette il controllo tramite MyHOME_Screen di sistemi proprietari esterni (ad esempio impianti HVAC-Bacnet).



3

1. Personalizza la descrizione del Gateway esterno.
2. Clicca per inserire l'indirizzo IP del Gateway.



3. Pulsanti per la gestione dei Gateway.

	Aggiungi un Gateway
	Elimina il Gateway selezionato
	Elimina tutti i Gateway
	Sposta il Gateway su
	Sposta il Gateway giù

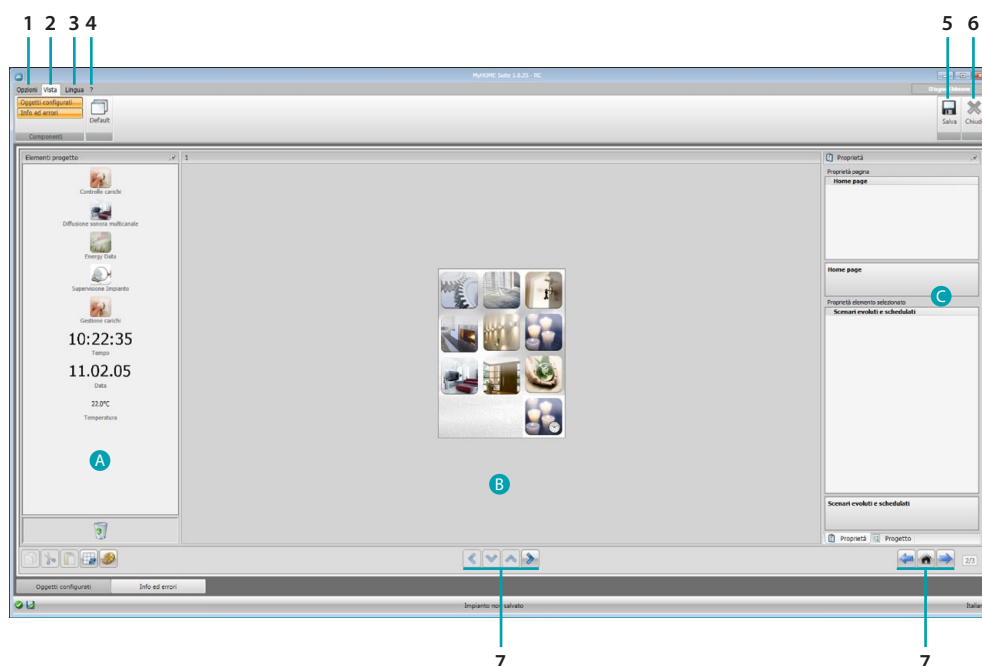
4. Dopo aver configurato i parametri clicca (4) per passare all'inserimento delle funzioni disponibili per il MyHOME_Screen.

Home page

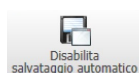
La schermata è composta essenzialmente da 3 aree: nella parte a sinistra (A) è presente l'area "Elementi progetto".

La parte centrale (B) viene chiamata area "Display" dove puoi effettuare la composizione di quella che poi verrà visualizzata come la Home Page del dispositivo e le sue sottopagine.

Nella parte destra (C) è presente l'area "Proprietà/Progetto", dove puoi eseguire la configurazione dell'oggetto selezionato nell'area Display.



1. Opzioni.

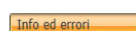


Disabilita il salvataggio automatico

2. Vista.



Visualizza/nasconde la zona Oggetti configurati



Visualizza/nasconde la zona Info ed errori



Riporta alle impostazioni di default

3. Lingua.

Selezione della lingua di interfaccia del software

4. Visualizza le icone Help dispositivo ? e informazioni sul software i .

5. Salva il progetto.

6. Torna nell'Area globale.

7. Pulsanti di spostamento fra le pagine.



Spostamento fra le sezioni



Spostamento all'interno di una sezione



Spostamento fra le pagine di configurazione



Spostamento alla pagina iniziale




8. Apre la zona in cui vengono visualizzati gli eventuali messaggi di informazione o di errore.


9. Elimina oggetto.


10. Barra di modifica.

 Copia oggetto

 Taglia oggetto

 Incolla oggetto

 Allinea alla griglia

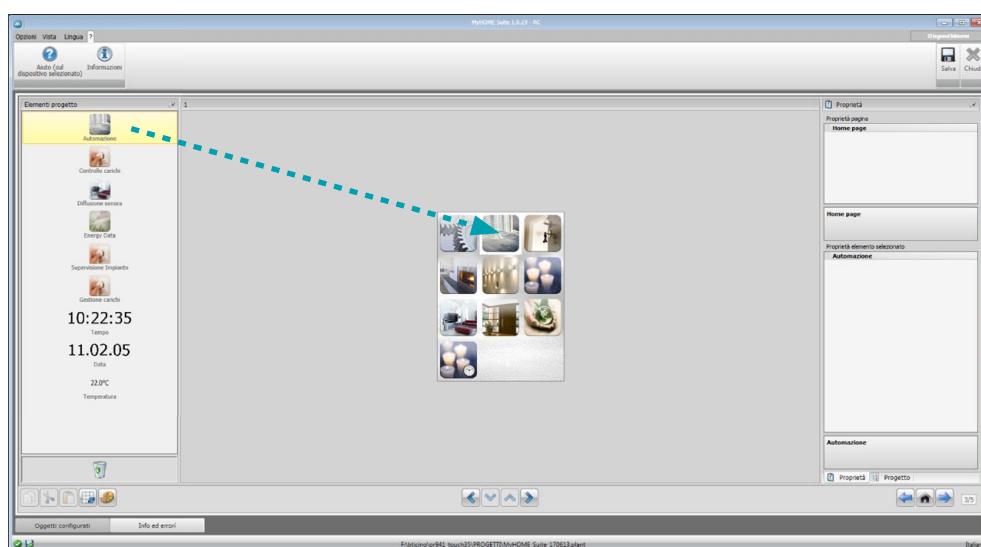
 Seleziona skin

11. Apre l'area Oggetti configurati.

12. Visualizzazione salvataggio file.

Elementi progetto

In quest'area sono disponibili tutti gli oggetti che è possibile utilizzare per la composizione delle pagine, per fare ciò trascina gli oggetti.

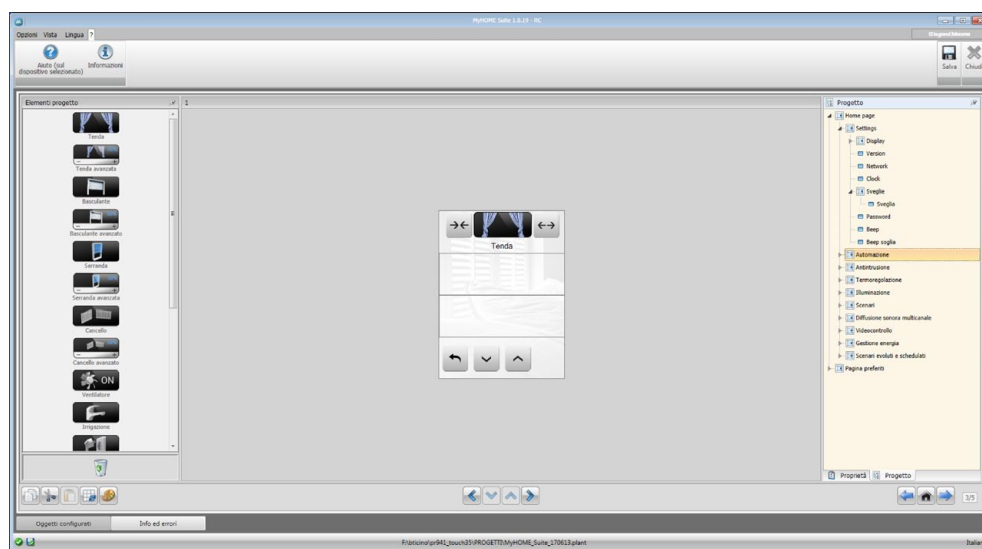


Attenzione: puoi inserire le funzioni "Energy Data", "Sistema Supervisione" e "Gestione Carichi" singolarmente all'interno del progetto, oppure puoi scegliere la funzione "Gestione Energia" dove saranno raggruppate tutte e tre le funzioni sopra citate.

Sottopagine

Alcuni oggetti servono da collegamento ad altre pagine in cui puoi raggruppare oggetti tra loro correlati (es. Automazione).

La configurazione delle sottopagine avviene secondo l'ordine con cui hai inserito gli oggetti nella Home Page.

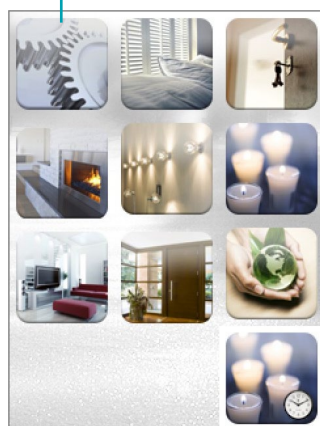


Display

L'area "Display" mostra quella che sarà l'impostazione della Home Page e sottopagine del dispositivo.

Questa pagina è costituita da oggetti personalizzabili, solo l'icona "Impostazioni" non può essere eliminata.

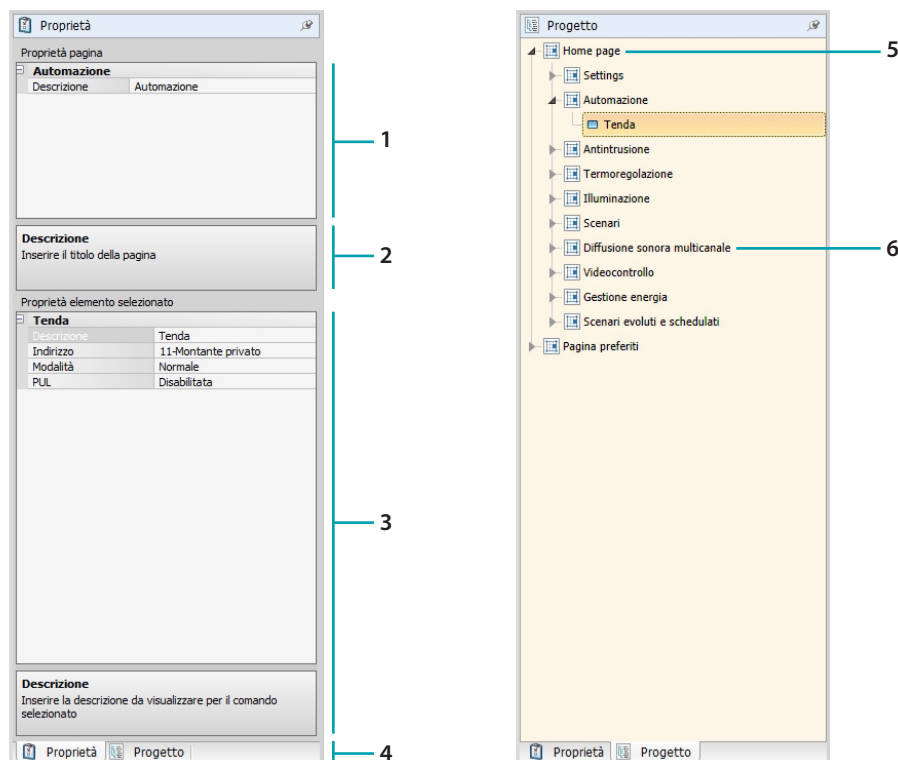
Impostazioni



Proprietà/Progetto

Quest'area è divisa in due parti che puoi selezionare cliccando le label presenti nella parte inferiore; nella parte "Proprietà" vengono resi disponibili i campi di configurazione dell'oggetto presente nell'area Display e selezionato in quel momento.

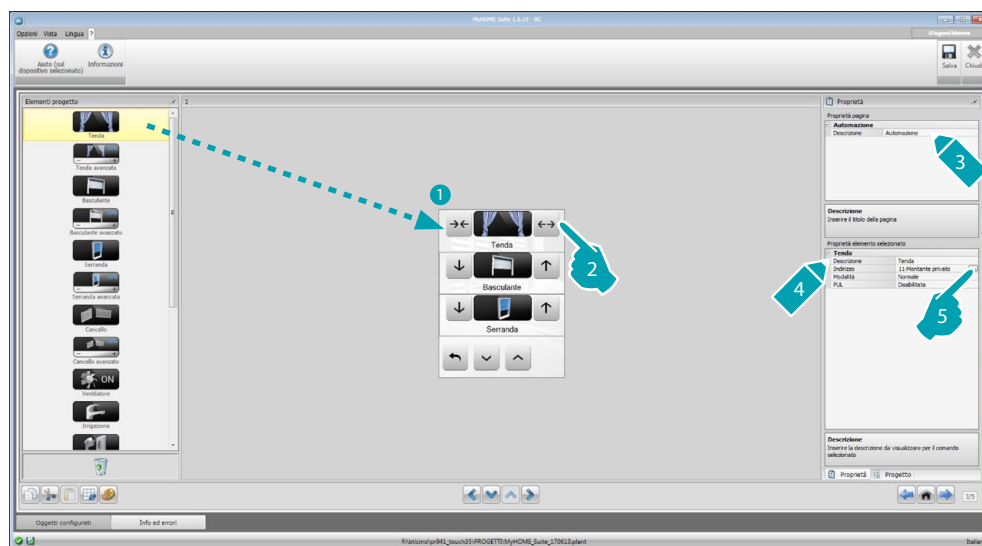
Nella parte "Progetto" vengono visualizzati in una struttura ad albero gli oggetti divisi per pagina. Puoi, oltre che selezionare gli oggetti, muoverti all'interno del progetto selezionando, se presenti, le sottopagina.




1. Parametri pagina.
2. Indicazioni per la configurazione dei parametri selezionati.
3. Parametri oggetto selezionato.
4. Label selezione Proprietà/Progetto.
5. Home Page.
6. Sottopagina.

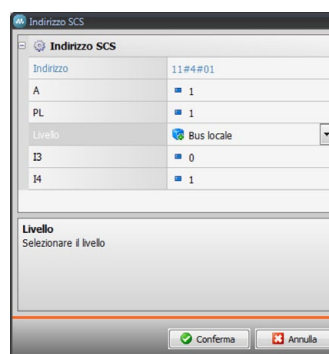
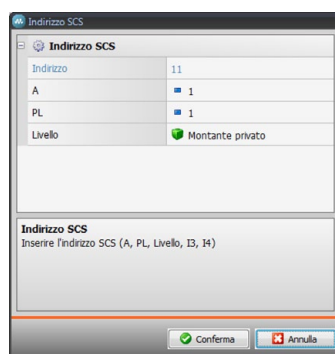
Configurazioni comuni

In questa sezione puoi visualizzare le procedure presenti in gran parte delle schermate di configurazione. Queste procedure sono evidenziate dal colore di riempimento azzurro dei simboli (freccie, manine e matite).

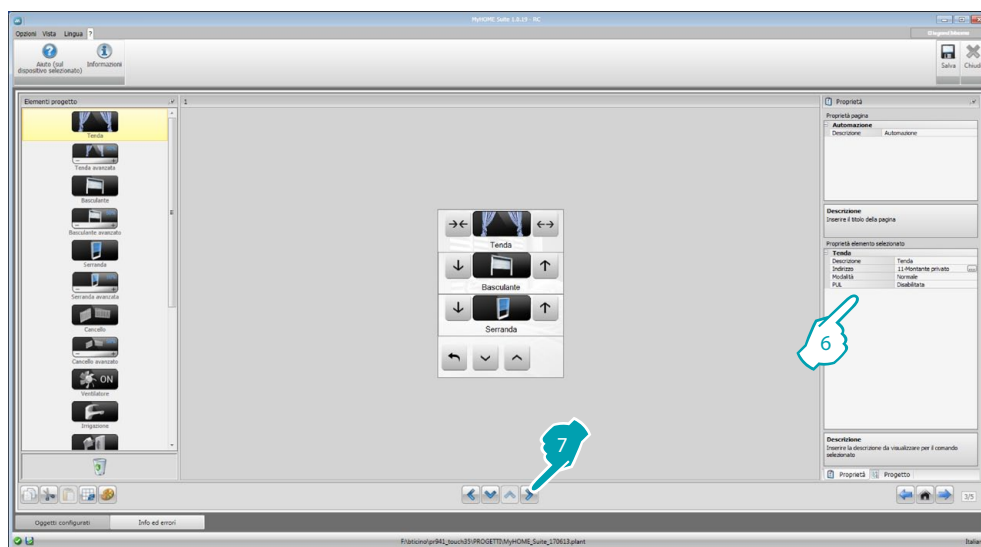



Modificare un progetto esistente

1. Trascina o fai doppio click sulla funzione/applicazione, dall'area "Elementi progetto" all'area "Display".
2. Seleziona una funzione nell'area "Display".
3. Personalizza la descrizione della pagina nell'area "Proprietà pagina".
4. Personalizza la descrizione della funzione selezionata nell'area "Proprietà elemento selezionato".
5. Clicca il tasto  per configurare l'indirizzo.



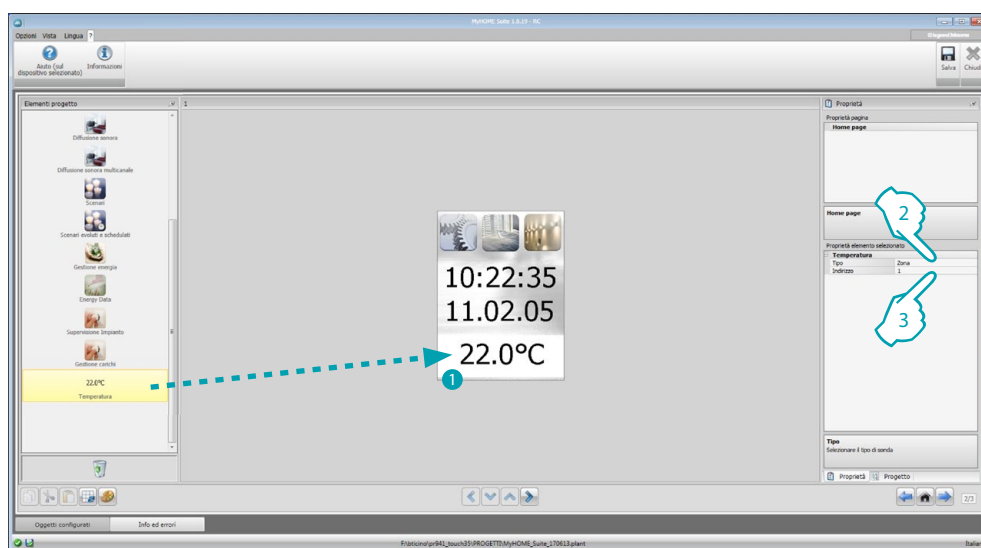
- **A = Ambiente:** seleziona il valore del configuratore dell'ambiente A (0 - 10, GEN, AMB, GR).
- **PL = Punto luce:** seleziona il valore del configuratore del punto luce PL (il numero dipende dalla funzione).
- **Livello:** seleziona il livello di appartenenza (Montante privato = livello 3 oppure Bus Locale = livello 4).
Se selezioni Livello = Bus Locale, compare il campo Interfaccia.
In questo caso seleziona l'indirizzo dell'interfaccia dell'espansione logica sotto cui si trova l'oggetto da comandare.



6. Gli altri parametri che si trovano nell'area "Proprietà elemento selezionato" variano in base all'oggetto selezionato e verranno illustrati nei paragrafi successivi.
7. Terminata l'operazione di configurazione/personalizzazione della pagina, clicca il pulsante  per procedere alla pagina successiva.

Tempo/Data/Temperatura

Se inserisci questi oggetti in Home Page, puoi visualizzare sul dispositivo l'ora, la data e la temperatura misurata da una specifica zona. Per i primi due oggetti non devi effettuare nessuna configurazione, mentre per l'oggetto temperatura:



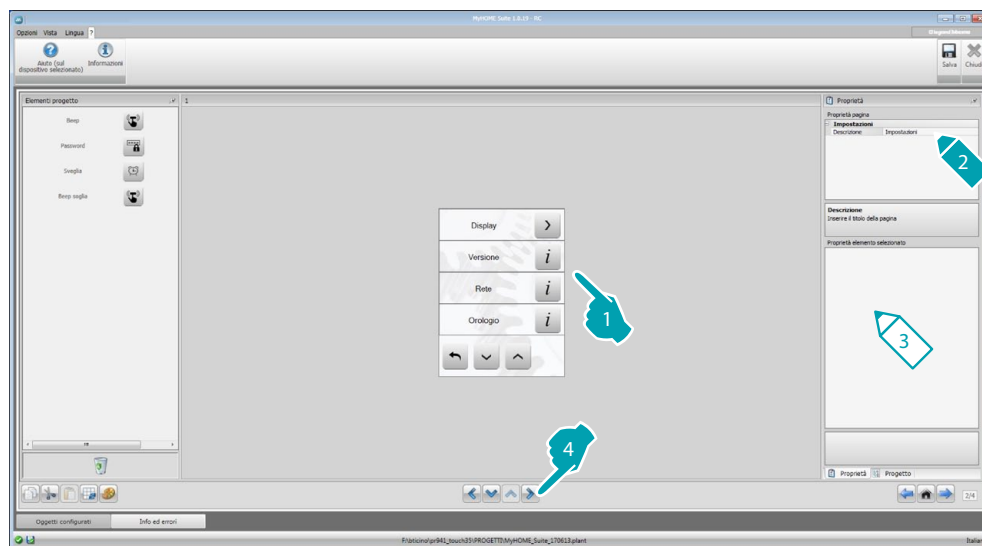
1. Trascina l'oggetto Temperatura dall'area "Elementi Progetto" all'area "Display" oppure fai doppio click sull'oggetto.
2. Seleziona la tipologia di dispositivo da cui leggere la temperatura.
3. Seleziona l'indirizzo del dispositivo.

Funzioni

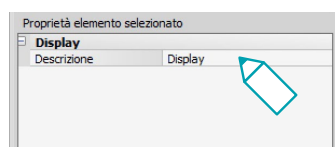
[IMPOSTAZIONI](#)
[AUTOMAZIONE](#)
[ILLUMINAZIONE](#)
[ANTINTRUSIONE](#)
[TERMOREGOLAZIONE](#)
[VIDEOCITOFONIA](#)
[DIFFUSIONE SONORA](#)
[SCENARI](#)
[SCENARI EVOLUTI E PROGRAMMATI](#)
[GESTIONE ENERGIA](#)

Impostazioni

In questa sezione puoi inserire degli oggetti per personalizzare al meglio il MyHOME_Screen. Le funzioni Display, Versione, Rete e Orologio sono preinserite di default e non possono essere eliminate.

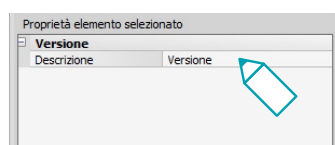


3. Configurazione Display:



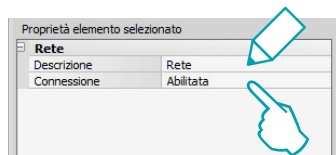
- **Descrizione:** inserisci una descrizione personalizzata dell'oggetto Display.

3. Configurazione Versione:



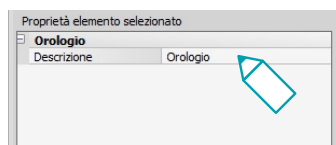
- **Descrizione:** inserisci una descrizione personalizzata dell'oggetto Versione.

3. Configurazione Rete:



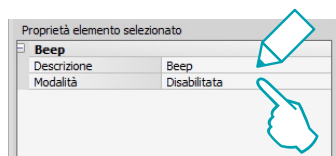
- **Descrizione:** inserisci una descrizione personalizzata dell'oggetto Rete.
- **Connessione:** scegli se abilitare/disabilitare la scheda di rete del MyHOME_Screen.

3. Configurazione Orologio:



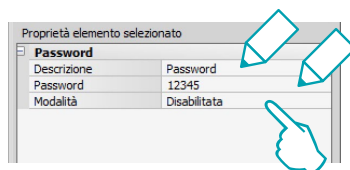
- **Descrizione:** inserisci una descrizione personalizzata dell'oggetto Orologio.

3. Configurazione Beep:



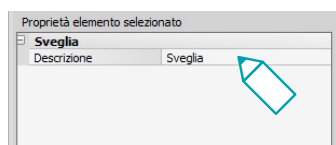
- **Descrizione:** inserisci una descrizione personalizzata dell'oggetto Beep.
- **Modalità:** scegli se abilitare/disabilitare l'emissione di un suono al tocco delle icone.

3. Configurazione Password:



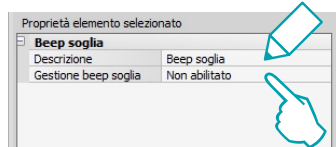
- **Descrizione:** inserisci una descrizione personalizzata dell'oggetto Password.
- **Password:** inserisci una password numerica preferita.
- **Modalità:** scegli se abilitare/disabilitare la password.

3. Configurazione Sveglia:



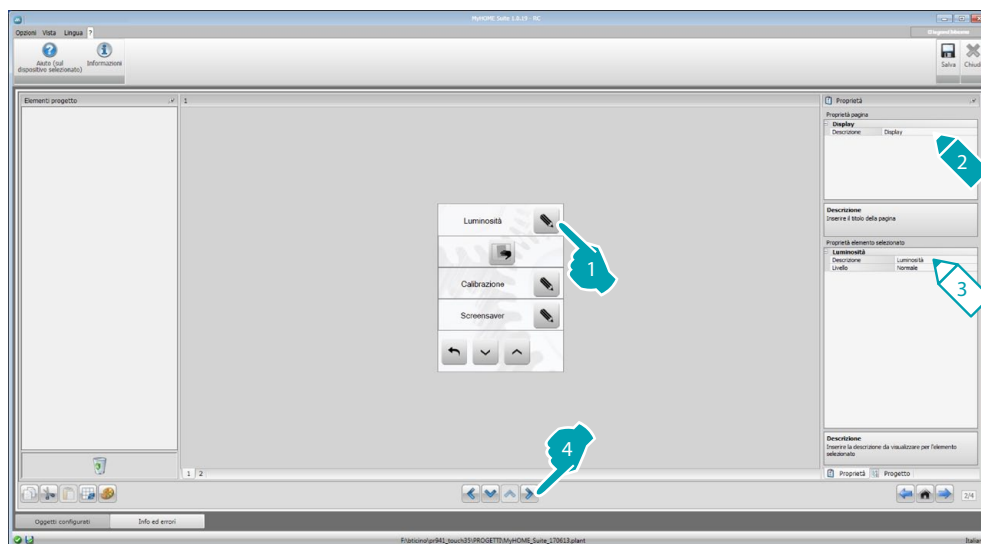
- **Descrizione:** inserisci una descrizione personalizzata dell'oggetto Sveglia.

3. Configurazione Beep soglia:

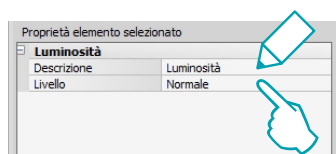


- **Descrizione:** inserisci una descrizione personalizzata dell'oggetto Beep soglia.
- **Gestione beep soglia:** scegli se abilitare/disabilitare l'emissione di un suono al raggiungimento di una soglia di consumo o produzione di una linea elettrica.

Display

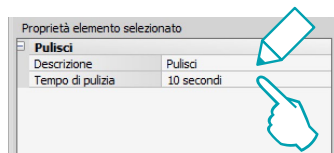


3. Configurazione Luminosità:



- **Descrizione:** inserisci una descrizione personalizzata dell'oggetto Luminosità.
- **Livello:** scegli la luminosità da utilizzare durante la modalità Screensaver.

3. Configurazione Pulisci:

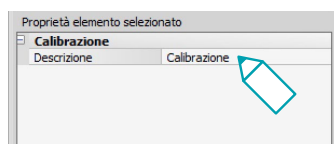


- **Descrizione:** inserisci una descrizione personalizzata dell'oggetto Pulisci.
- **Tempo di pulizia:** scegli un intervallo di tempo che varia da 10 secondi ad 1 minuto. Il MyHOME_Screen sarà disattivo per il periodo di tempo selezionato consentendo la pulizia dello schermo.



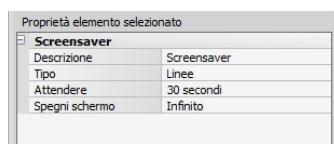
Attenzione: Non pulire con solventi, diluenti ecc. o prodotti abrasivi.

3. Configurazione Calibrazione:



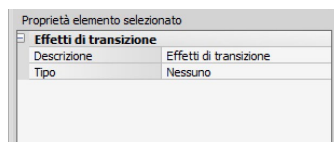
- **Descrizione:** inserisci una descrizione personalizzata dell'oggetto Calibrazione.

3. Configurazione Screensaver:



- **Descrizione:** inserisci una descrizione personalizzata dell'oggetto Screensaver.
- **Tipo:** seleziona il tipo di Screensaver (linee, nessuno, bolle, tempo, testo).
- **Attendere:** seleziona il tempo di attesa prima che lo screensaver si attivi.
- **Spegni schermo:** seleziona il tempo di attesa prima che lo schermo si spenga.

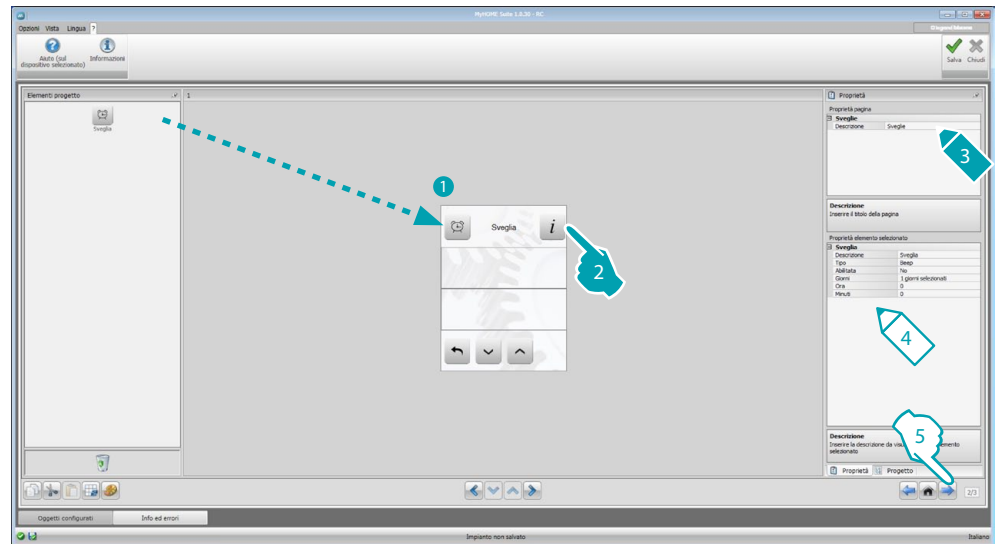
3. Configurazione Effetti di transizione:



- **Descrizione:** inserisci una descrizione personalizzata dell'oggetto Effetti di transizione.
- **Tipo:** seleziona il tipo di effetto dell'oggetto.

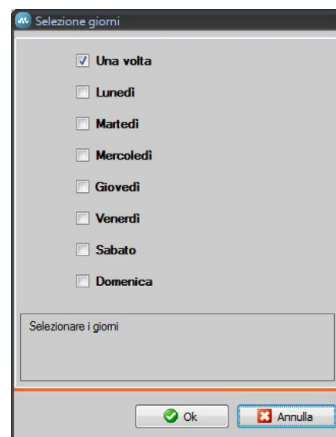
Sveglia

L'oggetto "Sveglia" (se inserita precedentemente), ti permette di abilitare/disabilitare e impostare la sveglia sul MyHOME_Screen. Selezionando la funzione diffusione sonora, potrai impostare (dal dispositivo) uno o più ambienti della diffusione sonora, sui quali la sveglia verrà attivata e la sorgente da accendere (radio/controllo stereo ecc.).




4. Configurazione Sveglia:

- **Descrizione:** inserisci una descrizione personalizzata dell'oggetto Sveglia.
- **Tipo:** seleziona il tipo di sveglia (Beep o diffusione sonora).
- **Abilitato:** seleziona se abilitare/disabilitare la sveglia.

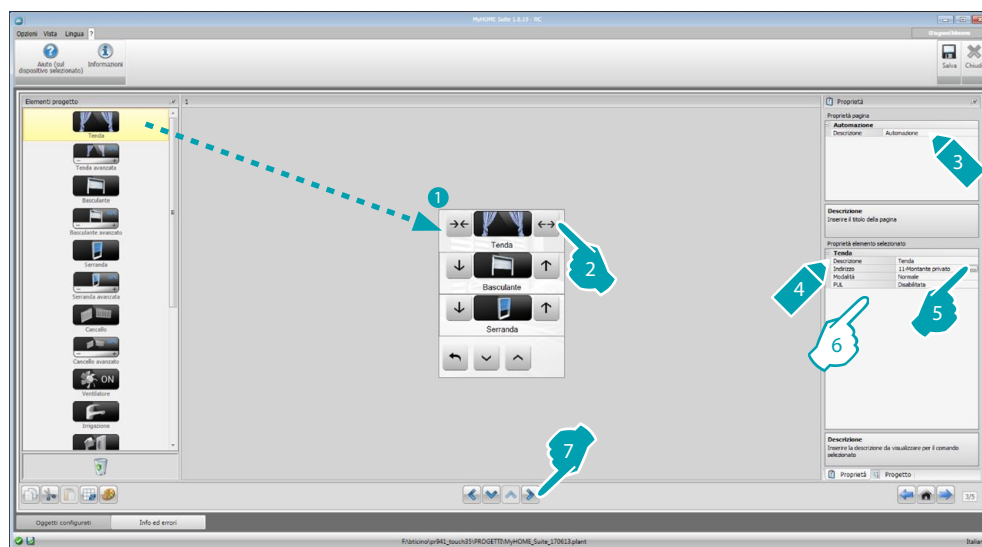


- **Giorni:** scegli i giorni in cui la sveglia dovrà essere attiva.
- **Ora:** seleziona l'ora in cui si attiverà la sveglia.
- **Minuti:** seleziona i minuti in cui si attiverà la sveglia.

- Terminata l'operazione di configurazione/personalizzazione della pagina, clicca il pulsante  per procedere alla pagina successiva.

Automazione

In questa sezione puoi inserire gli oggetti con cui gestire in modo semplice tutti gli automatismi dell'impianto domotico, come tapparelle, serrande, tende motorizzate, prese comandate, impianto di irrigazione ecc.



Comando per attuatori avanzati

Tutti i comandi di automazione hanno una modalità avanzata che, nel caso l'attuatore installato sia di tipo avanzato, permetterà all'utente di visualizzare la percentuale di apertura e di modificarla tramite le apposite icone + e -.

6. Configura l'oggetto:

- **Modalità:** Per alcuni tipi di automatismi (Tenda, Basculante, Serranda e Cannello) devi configurare la modalità di funzionamento del comando:
 - **Modalità Sicura**
Il movimento di apertura o chiusura avviene finché mantieni premuto il tasto corrispondente. Rilasciando il tasto avviene automaticamente lo stop.
 - **Modalità Normale**
Il movimento di apertura o chiusura inizia toccando il tasto corrispondente; durante il movimento l'icona cambia presentando il pulsante di Stop e l'indicazione del movimento in corso. Rilasciando il tasto avviene automaticamente lo stop.
Per bloccare il movimento è necessario cliccare Stop.
- **PUL:** scegli abilitato se l'attuatore stai configurando è configurato fisicamente o virtualmente PUL.

Per il comando Serratura devi scegliere l'Indirizzo videocitofonico ovvero l'indirizzo del posto esterno associato all'impianto (se il dispositivo è cablatto sul BUS videocitofonia); se il dispositivo è cablatto sul BUS automazione al comando Serratura devi inserire i valori A e PL.

Tipo Videocitofonia

Indirizzo di Videocitofonia	
Indirizzo	0
Livello	Montante privato

Videocitofonia
Inserisci un indirizzo di Videocitofonia

OK Annulla

Tipo Automazione

Indirizzo SCS	
Indirizzo	11
A	1
PL	1
Livello	Montante privato

Indirizzo SCS
Inserire l'indirizzo SCS (A, PL, Livello, I3, I4)

Conferma Annulla

Illuminazione

In questa sezione puoi inserire gli oggetti con cui accendere, spegnere e regolare una singola luce o un gruppo di luci e gestire accensioni temporizzate.



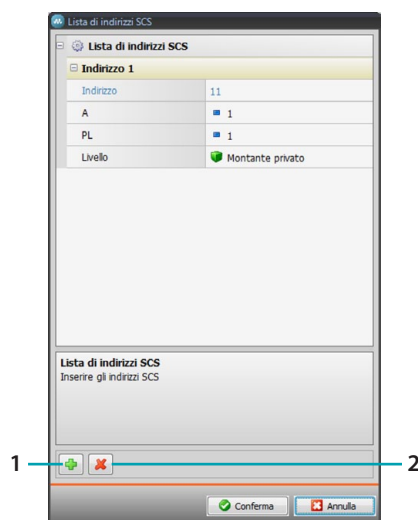
6. Configura l'oggetto:

Dimmer, Lampada

- **Tipo Dimmer:** seleziona la tipologia del dimmer (10 livelli/100 livelli)
- **Accensione temporizzata:** inserisci il tempo di accensione in secondi
- **Spegnimento temporizzato:** inserisci il tempo di spegnimento in secondi
- **PUL:** scegli abilitato se l'attuatore stai configurando è configurato fisicamente o virtualmente PUL.

Insieme attuatori luci, Insieme di dimmer

Questi oggetti consentono di comandare più punti luce contemporaneamente, impostando sia comandi punto-punto, sia comandi verso gruppi ed ambienti, sia impostando un comando generale.




1. Aggiungere indirizzo
2. Eliminare indirizzo

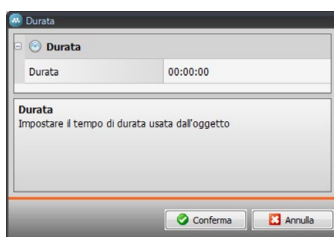
Luce temporizzata

- Per configurare il tempo puoi selezionare l'opzione **Tempi fissi** (8) oppure, selezionando **Tempi configurabili**, impostare 1 o più "durate" che saranno poi disponibili sul dispositivo.
- **PUL**: scegli abilitato se l'attuatore stai configurando è configurato fisicamente o virtualmente PUL.
- **Dispositivo**: seleziona la tipologia del dispositivo (attuatore/dimmer).

Luce temporizzata fissa

Questo oggetto ti consente di configurare una luce da comandare con un tempo di accensione prestabilito.

- **Tempo**: clicca il tasto  per impostare la durata dell'intervallo di tempo dell'accensione (Ora, Minuti, Secondi), poi OK per conferma.



- **PUL**: scegli abilitato se l'attuatore stai configurando è configurato fisicamente o virtualmente PUL.
- **Dispositivo**: seleziona la tipologia del dispositivo (attuatore/dimmer).

Luce scale

Se sull'impianto è installato l'attuatore "Luce scale", inserendo questo oggetto, puoi comandarlo dal dispositivo.

- **Indirizzo**: inserire l'indirizzo dell'attuatore Luci scale da comandare.

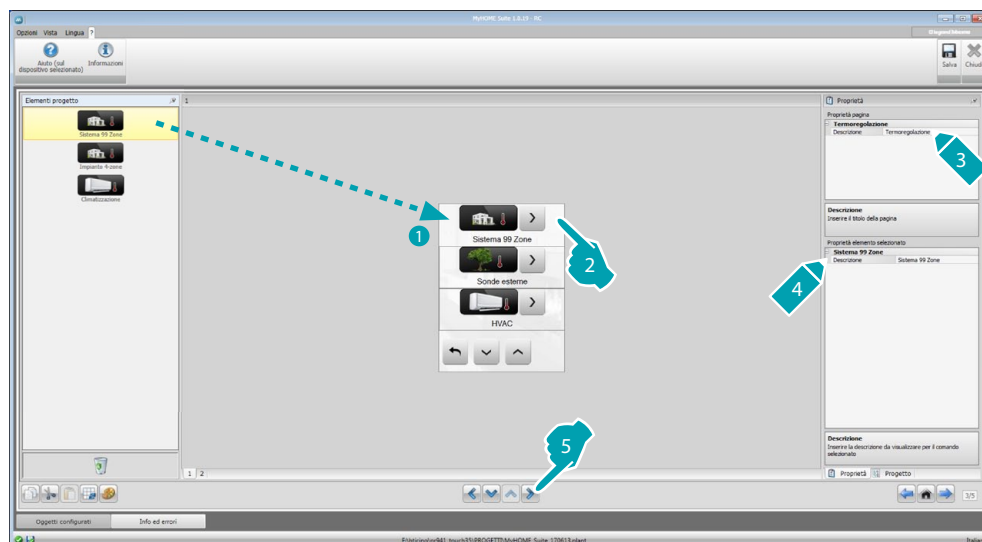
Antintrusione

In questa sezione puoi definire le zone (8) che compongono il tuo impianto antintrusione.

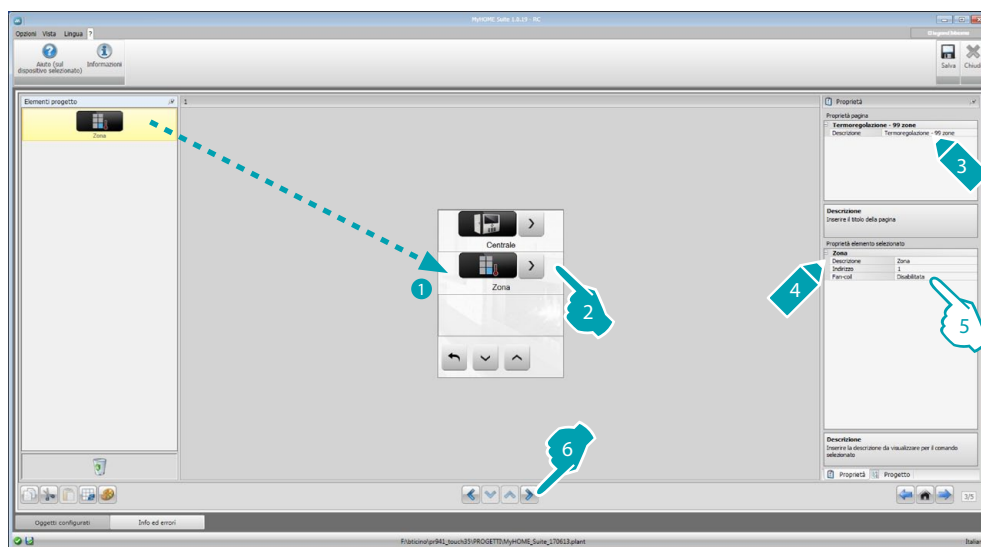


Termoregolazione

In questa sezione puoi inserire gli oggetti con cui controllare e regolare l'impianto di riscaldamento e condizionamento, regolando la temperatura zona per zona, secondo le esigenze del momento.



Zone



5. Configura l'oggetto:

- **Indirizzo:** seleziona il valore corrispondente ai configuratori inseriti nelle zone da comandare.
- **Fan-coil:** scegli se la sonda è di tipo Fan-coil.



Attenzione: Se selezioni la centrale 4 zone, ogni zona ha un'icona dedicata preconfigurata.

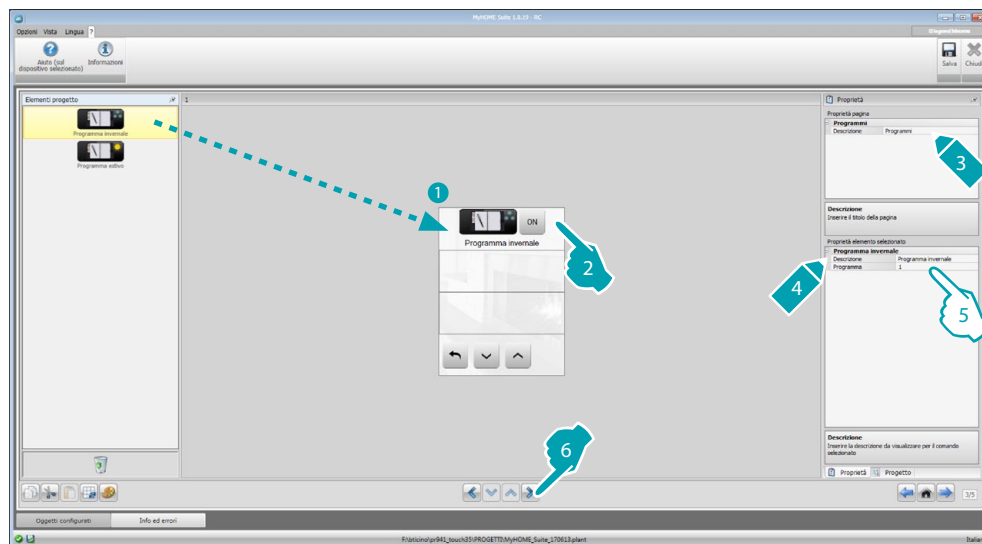
Centrale

In questa sezione sono presenti varie funzioni, in base alla programmazione della centrale puoi scegliere quali visualizzare sul dispositivo.



Programmi

In questa sezione sono presenti gli oggetti che rappresentano i programmi invernali ed i programmi estivi, in base alla programmazione della centrale puoi scegliere quali visualizzare sul dispositivo.



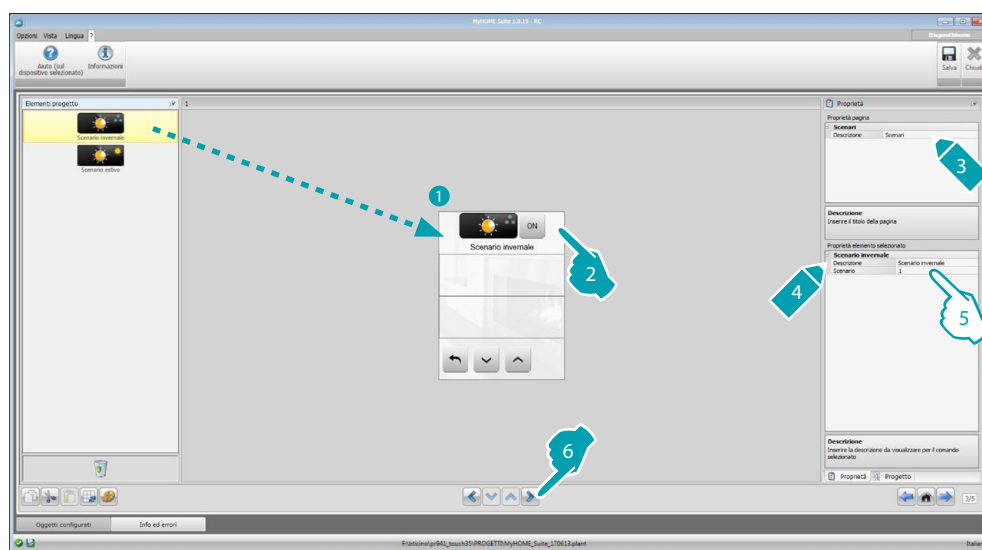
5. Configura l'oggetto:

- **Programma:** seleziona il numero del programma presente sulla centrale.

Scenari (solo 99 zone)

In questa sezione sono presenti gli oggetti che rappresentano gli scenari invernali e gli scenari estivi.

In base alla programmazione della centrale puoi scegliere quali visualizzare sul dispositivo.

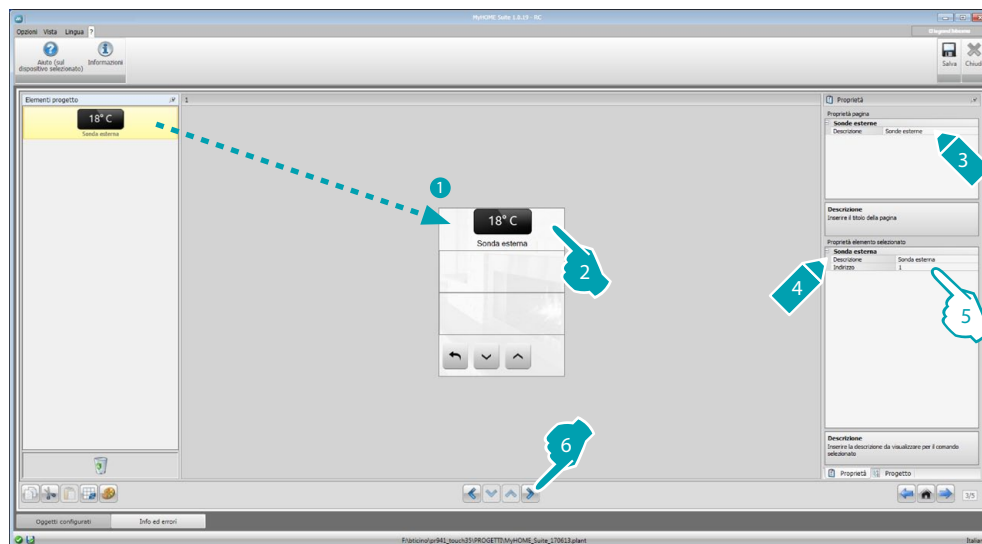


5. Configura l'oggetto:

- **Scenario:** seleziona il numero dello scenario presente sulla centrale.

Sonde esterne

In questa sezione puoi inserire le sonde esterne radio presenti nell'impianto.

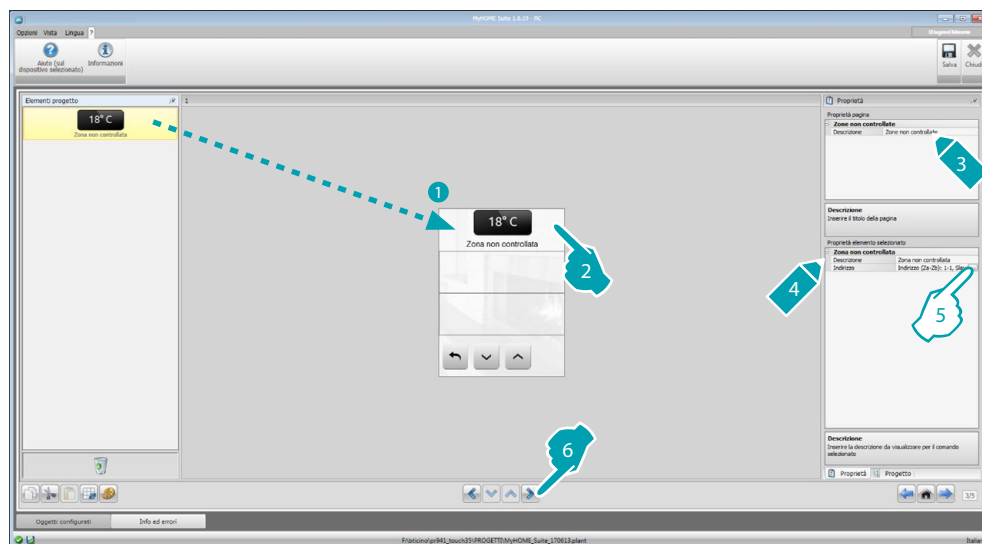


5. Configura l'oggetto:


- **Indirizzo:** seleziona l'indirizzo della sonda esterna da associare.

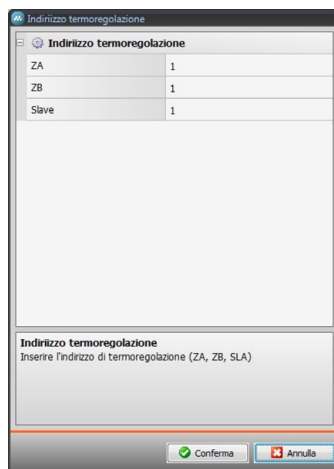
Zone non controllate

In questa sezione puoi inserire le zone non controllate (solo misurazione) presenti nell'impianto.



5. Configura l'oggetto:

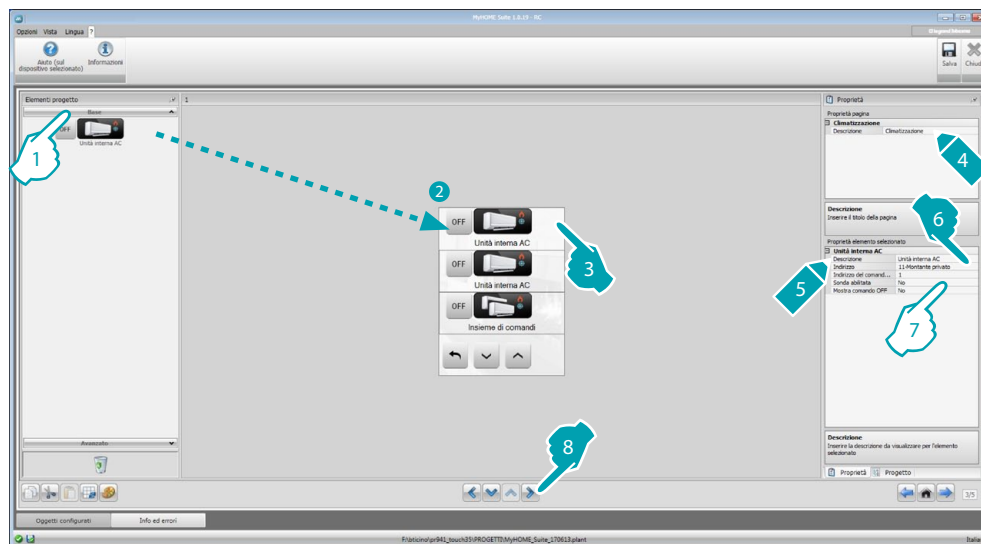
Clicca il tasto  per configurare l'indirizzo.



- **ZA, ZB, Slave:** configura nello stesso modo in cui è configurata la sonda della zona non controllata.

Climatizzazione

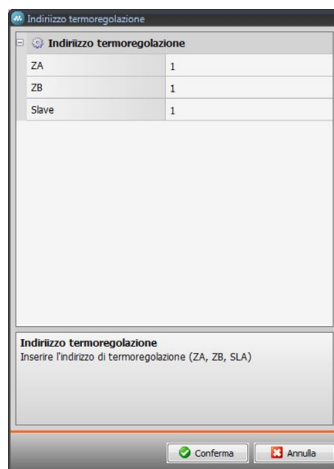
In questa sezione puoi inserire le Unità interne AC presenti nel tuo impianto di climatizzazione, definire e raggruppare i comandi preferiti e, per ogni unità, i comandi da rendere disponibili sul MyHOME_Screen.



1. Seleziona la modalità di controllo (Base o Avanzata), la differenza tra le due tipologie è che con la modalità Base puoi gestire l'impianto tramite i 20 comandi memorizzati nell'interfaccia 3456, mentre con la modalità Avanzata il controllo è completo, come se tu stessi utilizzando direttamente il telecomando dell'Unità interna AC.
7. Configura l'oggetto (Modalità Base):

Unità interna AC

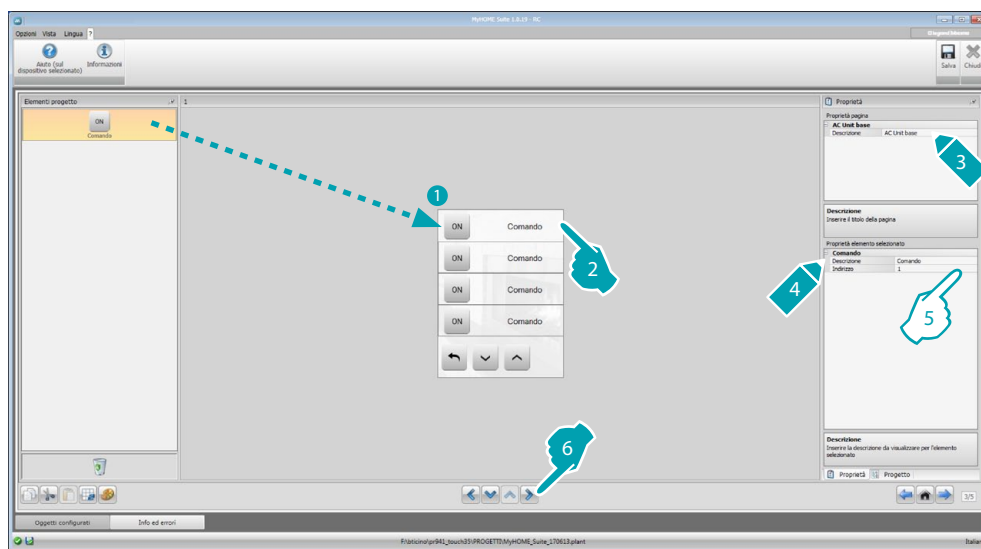
- **Indirizzo del comando OFF:** inserisci il numero del comando configurato come OFF sull'interfaccia 3456.
- **Sonda abilitata:** inserisci "Si" se la sonda slave è presente (per la misurazione della temperatura nella zona associata).
- **Indirizzo sonda:** clicca il tasto [...] per configurare l'indirizzo della sonda SLAVE.



- **ZA, ZB, Slave:** configura nello stesso modo in cui è configurata la sonda.
- **Mostra comando OFF:** seleziona "Sì" per visualizzare sul MyHOME_Screen il comando di OFF associato all'Unità interna AC.

Unità interna AC (Comand preferiti)

In questa sezione puoi inserire alcuni comandi preferiti selezionandoli tra i 20 disponibili sull'interfaccia 3456.

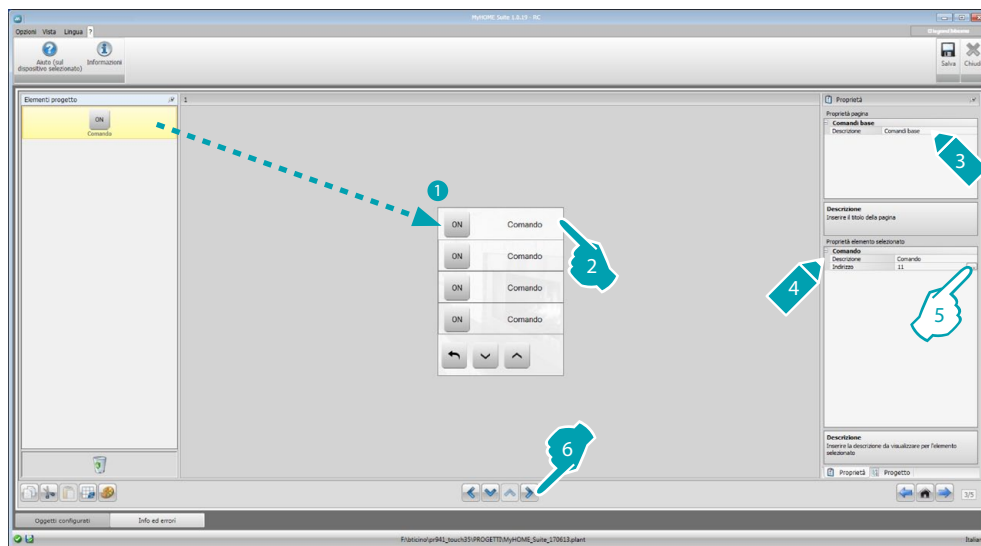


5. Configura l'oggetto:

- **Indirizzo:** inserisci l'indirizzo del comando.

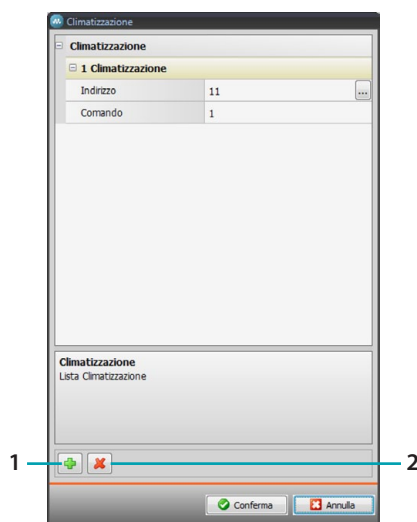
Gruppo di comandi


In questa sezione puoi inserire un comando e configurarlo in modo che invii contemporaneamente comandi memorizzati in Unità interne AC diverse.



5. Configura l'oggetto:

Clicca il tasto  per configurare l'indirizzo del comando.



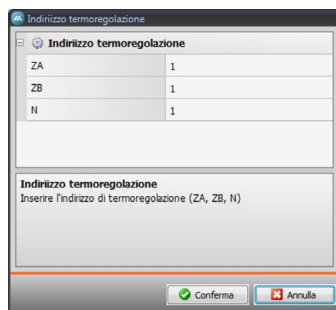
- **Indirizzo:** clicca il tasto  per inserire l'indirizzo dell'Unità interna AC.
- **Comando:** seleziona il numero del comando (da 1 a 20).

1. Aggiungi un comando
2. Elimina un comando

7. Configura l'oggetto (Modalità avanzata):

Unità interna AC


Clicca il tasto  per configurare l'indirizzo dell'Unità interna AC.

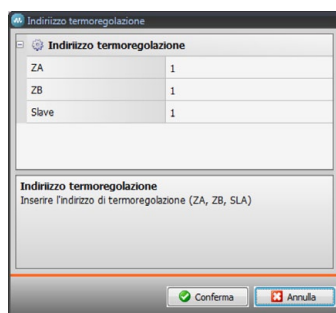


Parametro	Valore
ZA	1
ZB	1
N	1

Indirizzo termoregolazione
Inserire l'indirizzo di termoregolazione (ZA, ZB, N)

Conferma Annulla

- ZA, ZB, N: configura nello stesso modo in cui è configurata l'interfaccia 3456.
- **Sonda abilitata:** seleziona "Si" se la sonda slave è presente (per la misurazione della temperatura nella zona associata).
- **Indirizzo sonda:** clicca il tasto  per configurare l'indirizzo della sonda SLAVE.



Parametro	Valore
ZA	1
ZB	1
Slave	1

Indirizzo termoregolazione
Inserire l'indirizzo di termoregolazione (ZA, ZB, SLA)

Conferma Annulla

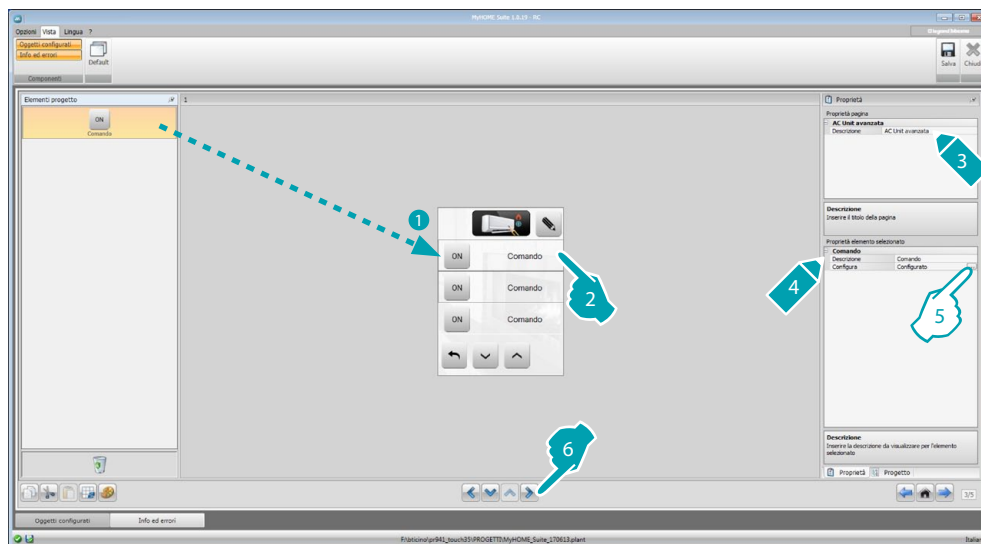
- ZA, ZB, Slave: configura nello stesso modo in cui è configurata la sonda.
- **Mostra comando OFF:** seleziona "Si" per visualizzare sul MyHOME_Screen il comando di OFF associato all'Unità interna AC.
- **Temperatura minima:** seleziona la temperatura minima che può essere impostata sull'Unità interna AC.
- **Temperatura massima:** seleziona la temperatura massima che può essere impostata sull'Unità interna AC.
- **Step:** seleziona l'incremento desiderato tra i diversi valori di temperatura (0,5 °C o 1 °C).
- **Modalità:** Seleziona "Si" se l'Unità interna AC prevede le seguenti modalità:
 - Automatico;
 - Raffrescamento;
 - Riscaldamento;
 - Deumidificatore;
 - Ventilazione;
 - Presenza velocità ventola:
 - Automatica;
 - Alta;
 - Media;
 - Bassa;
 - Silenzioso;
 - Presenza Swing.




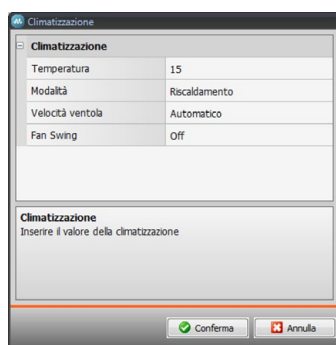
Attenzione: La configurazione dei parametri dell'Unità interna AC dipende dalle funzioni di ogni singola Unità interna AC installata.

Unità interna AC (Comandi preferiti)

In questa sezione puoi inserire tutti i comandi da rendere disponibili sul MyHOME_Screen. Per ciascuno potrai impostare i parametri disponibili in funzione della configurazione dell'Unità interna AC.



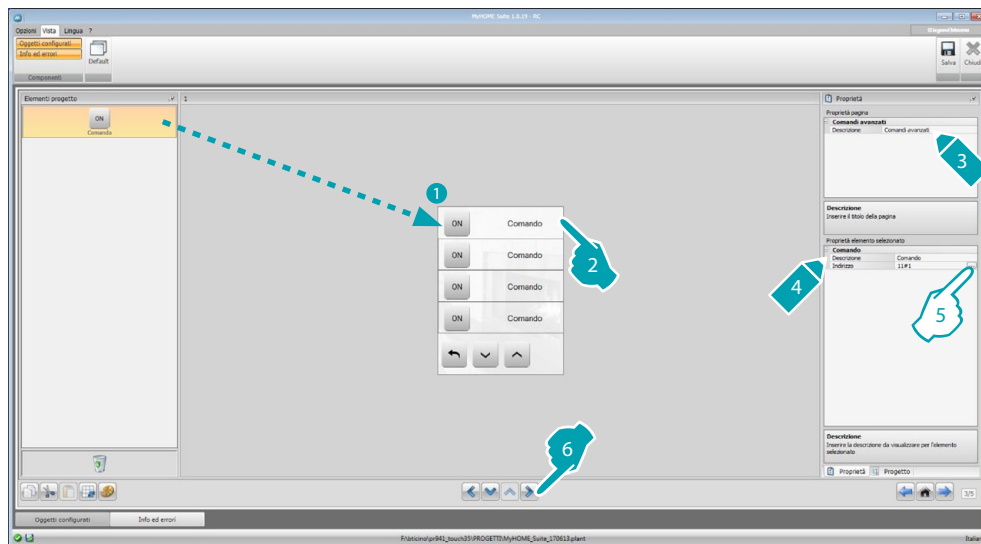
5. Configura l'oggetto:
Clicca il tasto  per configurare il comando.



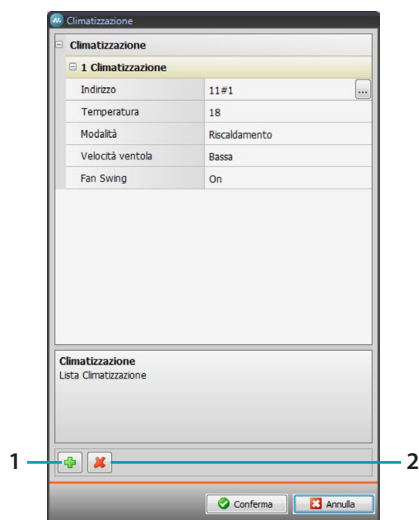
Seleziona le impostazioni che compongono il comando.

Gruppo di comandi

In questa sezione puoi inserire un comando e configurarlo in modo che invii contemporaneamente comandi in Unità interne AC diverse.



5. Configura l'oggetto:
Clicca il tasto [...] per configurare l'indirizzo del comando.

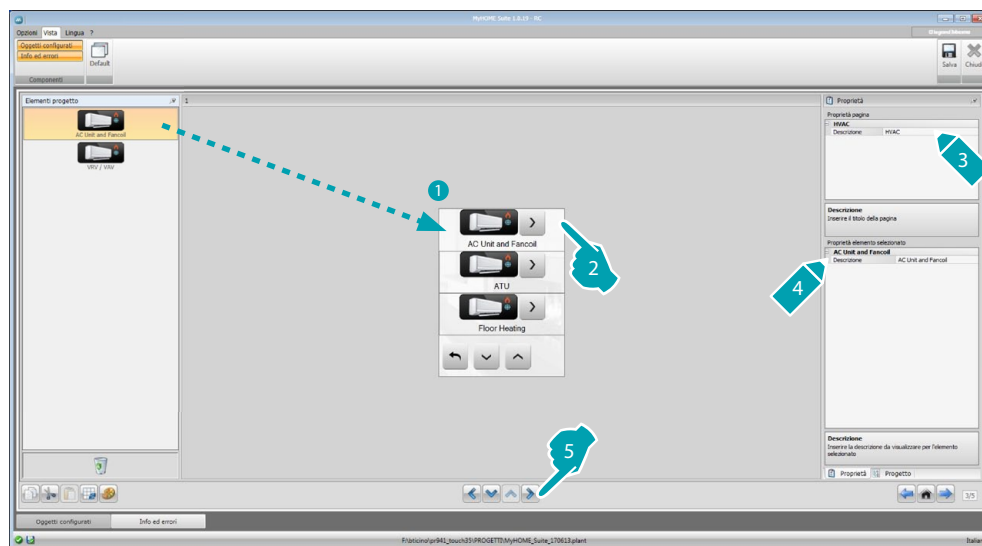


- **Indirizzo:** clicca il tasto [...] per inserire l'indirizzo dell'Unità interna AC.
- **Temperatura:** seleziona la temperatura da associare al comando.
- **Modalità:** seleziona la modalità da associare al comando.
- **Velocità ventola:** seleziona la velocità da associare al comando.
- **Fan Swing:** seleziona la presenza dello swing.

1. Aggiunge un comando
2. Elimina un comando

HVAC

In questa sezione puoi inserire gli oggetti del sistema BACnet che vuoi controllare tramite il MyHOME_Screen.




AC Unit and Fancoil

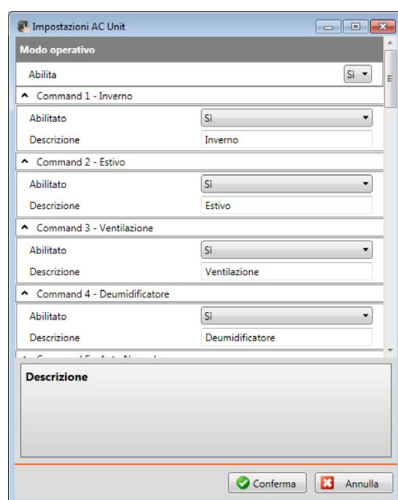
In questa sezione puoi configurare le Unità interne AC e i fancoil inserendo il gateway HVAC e l'indirizzo (configurazione singola), oppure solo il gateway HVAC (configurazione generale). La configurazione singola ti permette di impostare i comandi che verranno visualizzati sul MyHOME_Screen.

La configurazione generale ti permette di inviare un comando di OFF a tutti i dispositivi collegati al gateway.



5. Configurazione SINGOLA:

- **Gateway esterno:** seleziona il gateway BACnet a cui appartiene l'unità da controllare tra quelli disponibili.
- **Area:** inserisci l'indirizzo di Area sul sistema BACnet relativo all'unità da controllare.
- **Indirizzo del dispositivo:** inserisci l'indirizzo del dispositivo sul sistema BACnet relativo all'unità da controllare.
- **Impostazioni:** clicca il tasto  per selezionare quali parametri vuoi gestire per l'unità da controllare.



5. Configurazione GENERALE:

- **Gateway esterno:** seleziona il gateway BACnet a cui appartiene l'unità da controllare tra quelli disponibili.

ATU

Le configurazioni dei parametri per l'oggetto ATU sono:

- **Modo operativo**
- **Impostazione temperatura**
- **Velocità ventola**
- **Umidità**
- **Impostazione umidità**
- **Flusso aria**
- **Impostazione flusso aria**
- **Impostazione minima flusso aria**
- **Impostazione massima flusso aria**
- **Percentuale di riciclo**
- **Sonda qualità aria**

Floor Heating

Le configurazioni dei parametri per l'oggetto Floor Heating sono:

- **Modo operativo**
- **Impostazione temperatura**

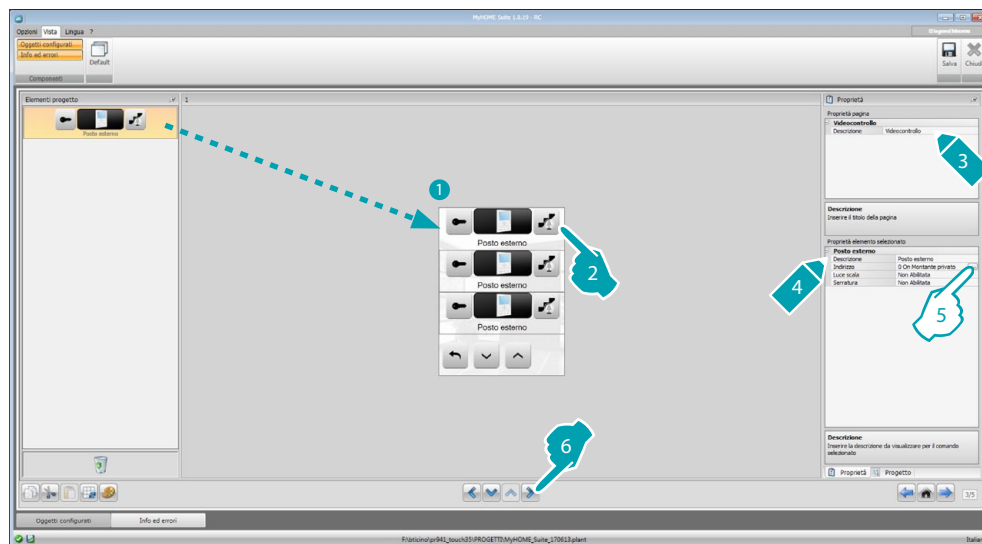
VRV/VAV

Le configurazioni dei parametri per l'oggetto VRV/VAV sono:


- **Modo operativo**
- **Impostazione temperatura**
- **Impostazione flusso aria**

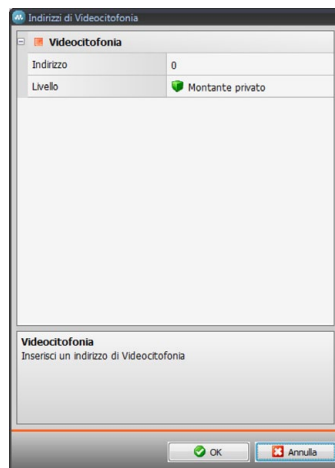
Videocitofonia

In questa sezione, in funzione dell'impianto videocitofonico installato puoi configurare quali posti esterni possono essere comandati dal MyHOME_Screen e comandare per ogni posto esterno l'apertura della serratura e/o l'accensione luce scale.



5. Configura l'oggetto:

Clicca il tasto  per configurare l'indirizzo del posto esterno.



- Seleziona l'indirizzo corrispondente al configuratore inserito sul dispositivo da comandare.

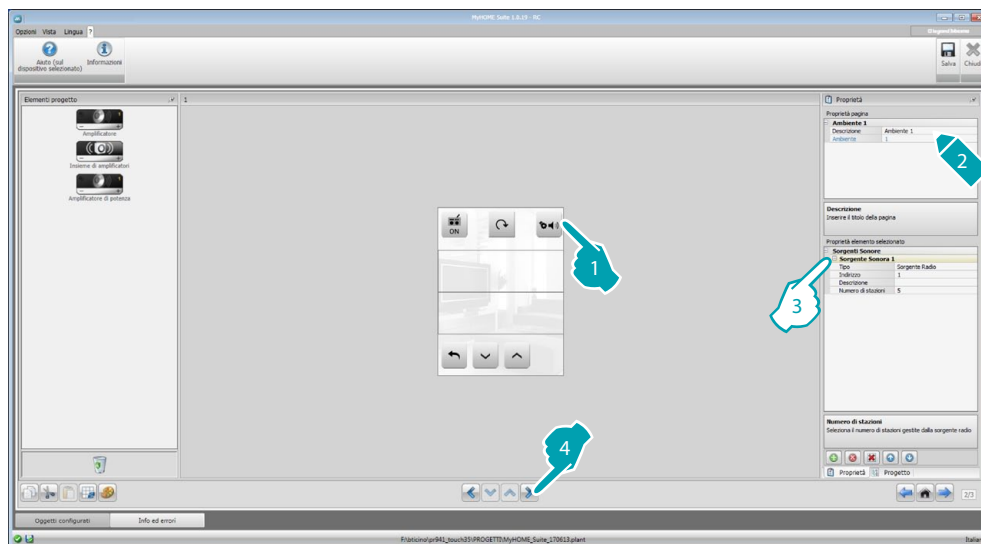
- **Luce scala:** abilita/disabilita il comando Luce scala.
- **Serratura:** abilita/disabilita il comando Serratura.

Diffusione sonora

In questa sezione puoi definire quali sorgenti sonore e amplificatori sono presenti nel tuo impianto e configurarli come quelli installati. Puoi inoltre creare dei gruppi di amplificatori che verranno attivati contemporaneamente. Seleziona il tipo di diffusione sonora in base a come è impostato il tuo impianto, con la diffusione sonora multicanale puoi avere in ogni ambiente musica diversa diffusa simultaneamente.



Sorgenti sonore








3. Configura l'oggetto:

- **Tipo:** scegli il tipo di sorgente (Sorgente Radio / Sorgente AUX / Sorgente multimediale). La sorgente Radio è riferita al Sintonizzatore Radio, la sorgente Aux è riferita ad una sorgente esterna (es.: lettore CD) collegata al Controllo Stereo o ad un ingresso RCA, la sorgente Multimediale è riferita ad un MyHOME_Screen che fa da sorgente nell'impianto.

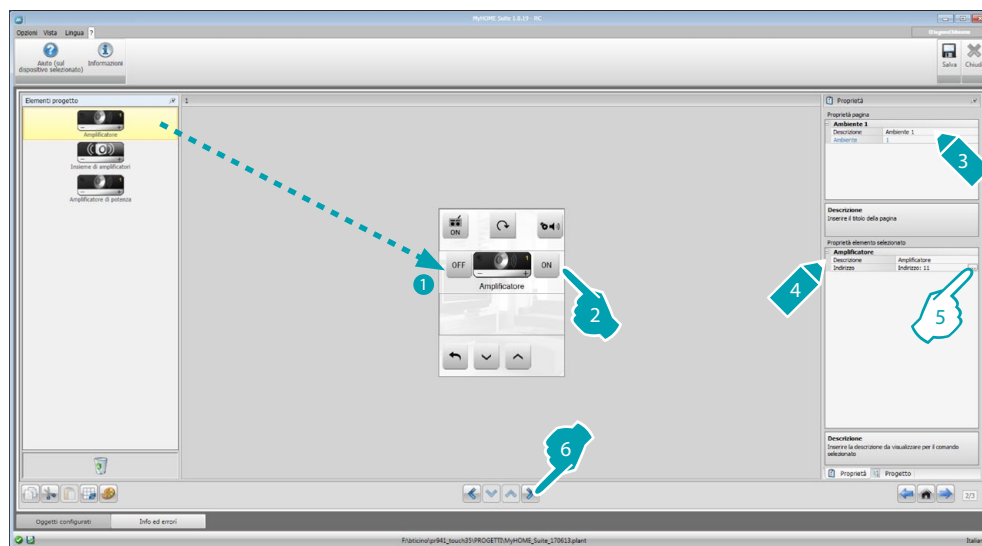


Attenzione: Se il MyHOME_Screen è utilizzato come sorgente per la diffusione sonora, lo stesso indirizzo non va utilizzato per un'altra sorgente.

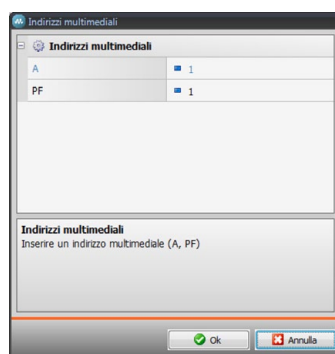
- **Indirizzo:** seleziona un indirizzo per la sorgente sonora selezionata.
- **Descrizione:** inserisci una descrizione personalizzata della sorgente sonora selezionata.
- **Numero di stazioni:** seleziona il numero di stazioni memorizzate nella Radio F500N.

	Aggiunge sorgenti
	Elimina la sorgente selezionata
	Elimina tutte le sorgenti
	Ordina le sorgenti spostandole nell'ordine desiderato
	

Amplificatori



5. Configura l'oggetto:
Clicca il tasto  per configurare l'indirizzo dell'amplificatore.

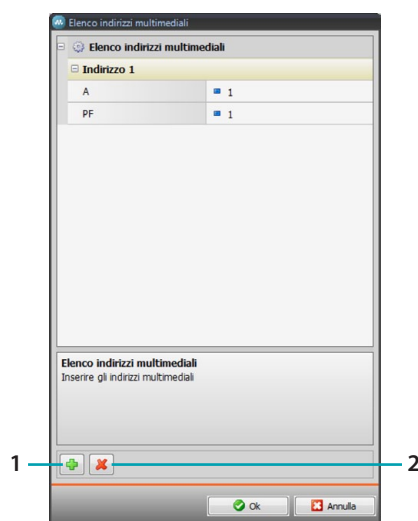


- A, PF: configura nello stesso modo in cui è configurato il dispositivo da comandare.

Insieme amplificatori



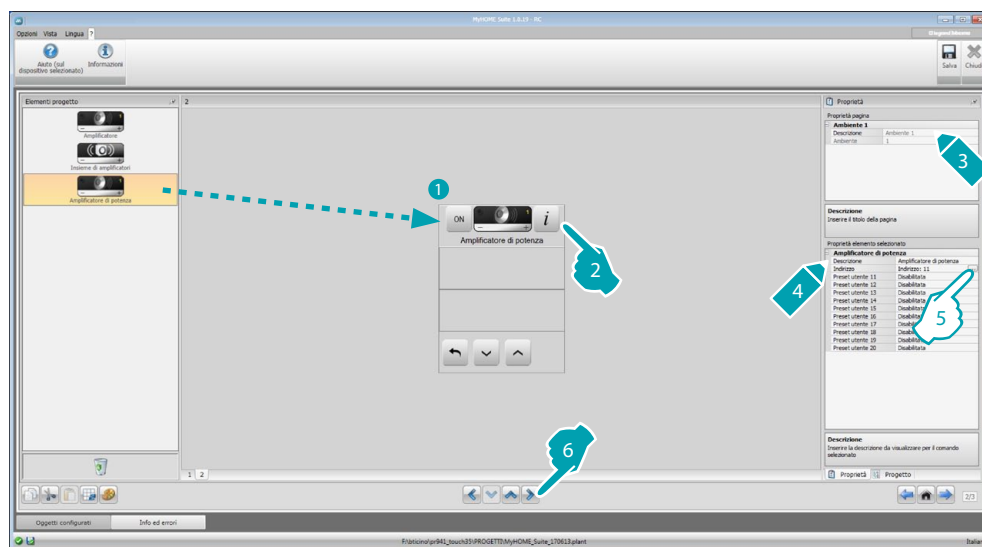
5. Configura l'oggetto:
Clicca il tasto [...] per configurare gli indirizzi degli amplificatori che compongono l'insieme.



- A, PF: configura nello stesso modo in cui è configurato il dispositivo da comandare.

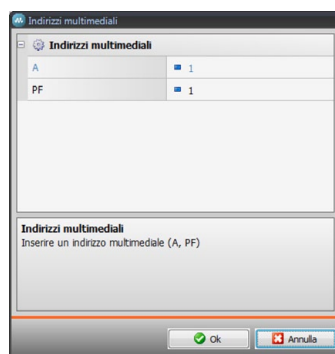
1. Aggiunge un amplificatore.
2. Elimina un amplificatore.

Amplificatore di potenza



5. Configura l'oggetto:

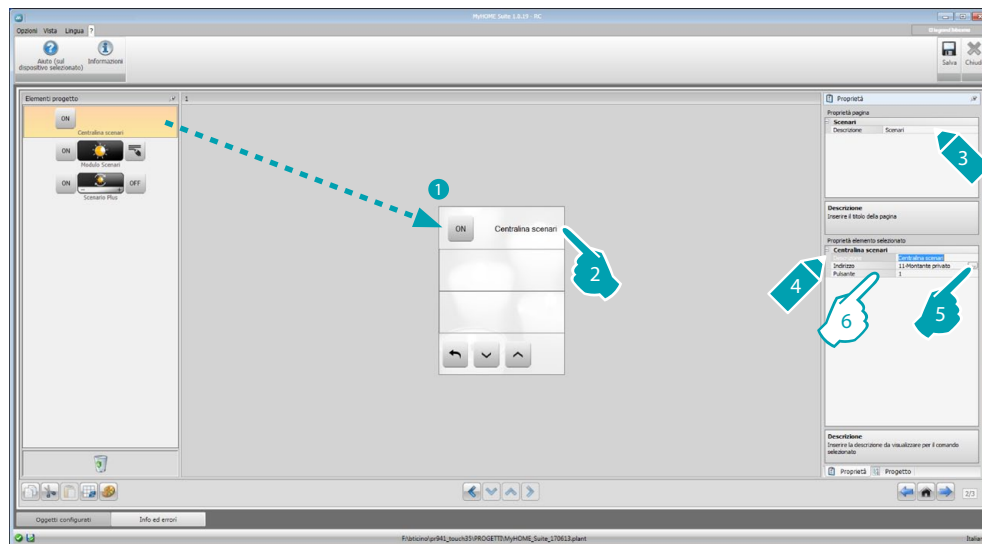
Clicca il tasto per configurare l'indirizzo dell'amplificatore di potenza.



- **A, PF:** configura nello stesso modo in cui è configurato il dispositivo da comandare.
- **Preset utente:** abilita/disabilita un preset personalizzato.

Scenari

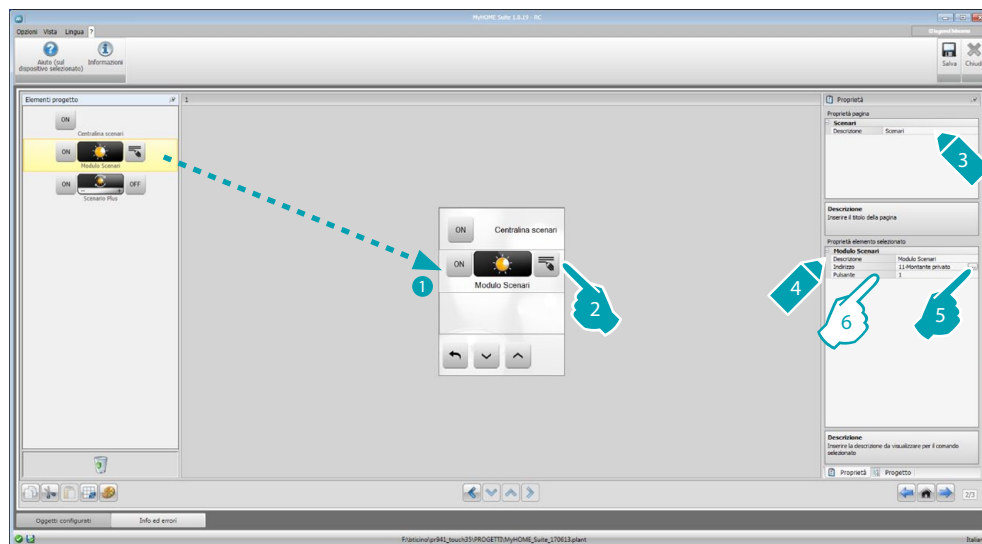
In questa sezione puoi inserire gli oggetti per attivare e modificare gli scenari dell'impianto.



6. Configura l'oggetto:

- **Pulsante:** seleziona il numero corrispondente al pulsante della centralina scenari.

Modulo scenari



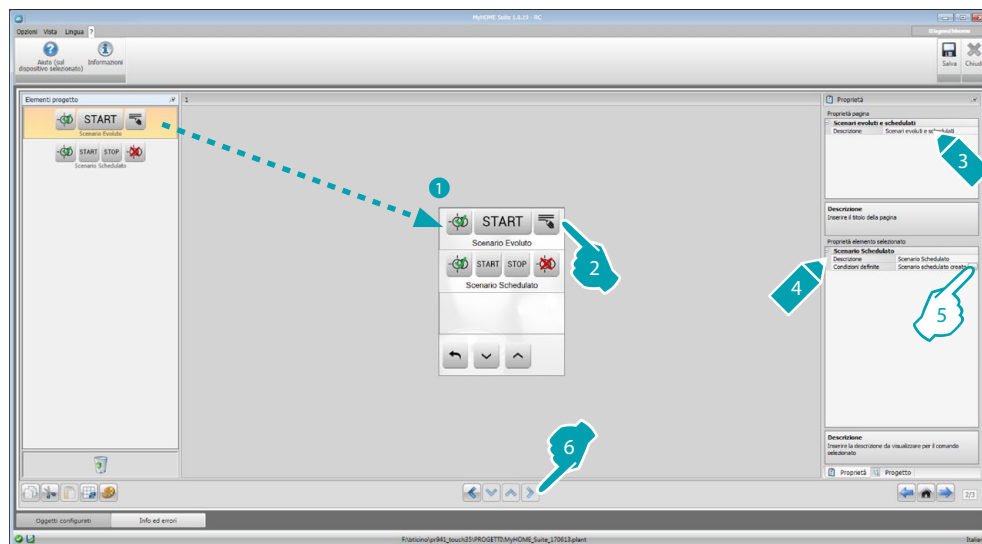
Il modulo scenari consente di memorizzare fino ad un massimo di 16 scenari.

6. Configura l'oggetto:

- **Pulsante:** seleziona lo scenario corrispondente del modulo scenari.

Scenari evoluti e programmati

In questa sezione puoi inserire degli oggetti in grado di inviare un comando ad un'ora stabilita e al verificarsi di un'azione (scenari evoluti), o di agire su scenari programmati nel programmatore scenari (scenari programmati).

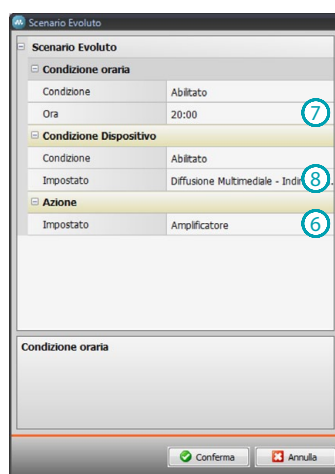


5. Configura l'oggetto:
Clicca il tasto  per configurare lo scenario evoluto.

Scenario evoluto

Scenario memorizzato sul MyHOME_Screen che permette di inviare un comando (6) ad un'ora stabilita (7) e al verificarsi di una condizione (8).

In questo esempio, se alle ore 20:00 (condizione oraria), l'amplificatore configurato A1 PF1 è spento (condizione dispositivo), genera un comando di ON verso l'amplificatore configurato A1 PF1 (Azione).



Scenario programmato

Puoi intervenire su scenari programmati nel programmatore scenari. Le quattro azioni possibili sono:

- Start
- Stop
- Abilita
- Disabilita

I comandi Abilita (1) e Disabilita (2), configurabili in coppia, sono comandi che danno o tolgono il consenso al programmatore scenari per l'esecuzione degli scenari stessi. I comandi Start (3) e Stop (4) forzano la partenza/arresto degli scenari.

Scenario Schedulato

Scenario Schedulato	
Abilita (1)	Presenza: No
Disabilita (2)	Presenza: No
Start (3)	Presenza: SI Tipo di comando: CEN Indirizzo: 11-Montante privato Numero pulsante: 01
Stop (4)	Presenza: No

Tipo di comando
Seleziona il tipo di comando

Conferma Annulla

Dopo aver selezionato la presenza devi impostare:

- **Tipo di comando:** imposta se il comando è CEN o CEN PLUS
- **Indirizzo:** inserisci l'indirizzo del programmatore
- **Numero pulsante:** inserisci il numero pulsante del programmatore.

Gestione energia

In questa sezione sono presenti i seguenti oggetti per la gestione energia: Supervisione impianto, Dati energia, Gestione carichi.

- **Supervisione impianto**

Ti permette di visualizzare e comandare i dispositivi STOP&GO e di controllare il corretto funzionamento dei carichi presenti nel tuo impianto MyHOME.

- **Dati energia.**

Ti permette di monitorare i consumi e la produzione di energia per le grandezze: elettricità, gas, acqua, riscaldamento/raffrescamento, acqua calda sanitaria.

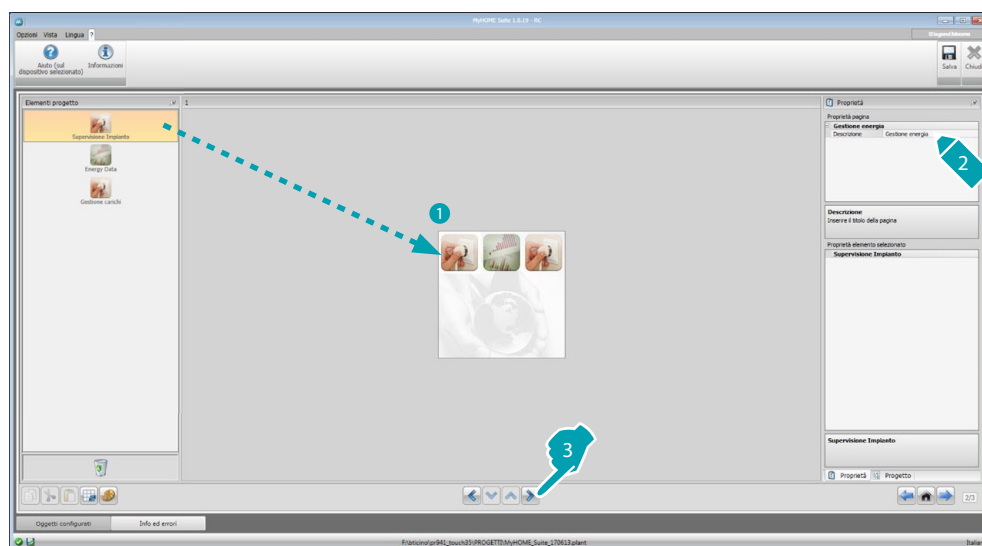
- **Gestione carichi**

- Gestione carichi (con presenza di centrale di gestione carichi)**

La centrale controllo carichi permette di controllare la potenza impegnata al fine di prevenire distacchi di energia da parte del contatore, escludendo i carichi (come ad esempio forno, lavatrice, microonde ecc.) secondo la priorità impostata dall'installatore.

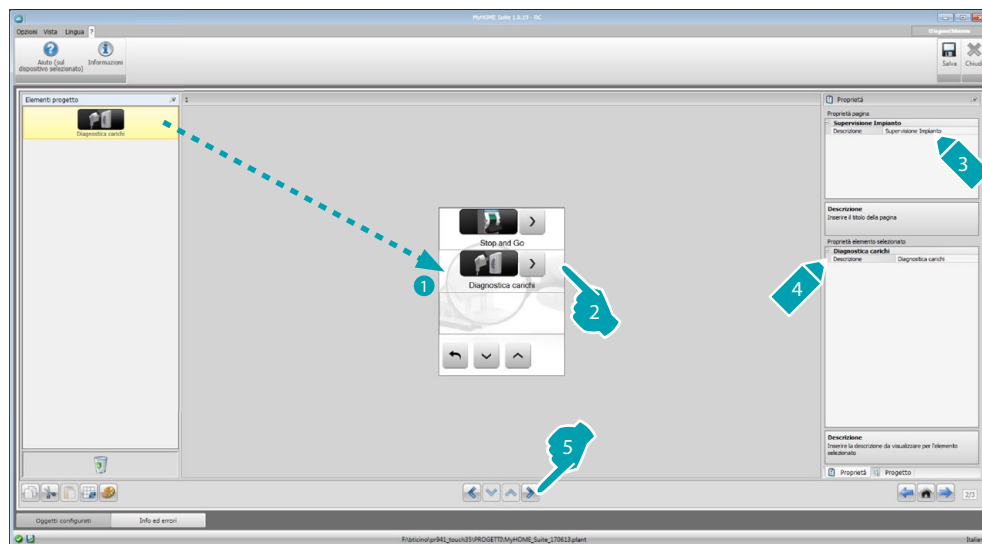
- Gestione carichi (senza la centrale di gestione carichi)**

Se sull'impianto non è presente la centrale di gestione carichi e si utilizzano attuatori evoluti, quest'applicazione permette di verificare i consumi dei carichi (come ad esempio forno, lavatrice, microonde ecc.).



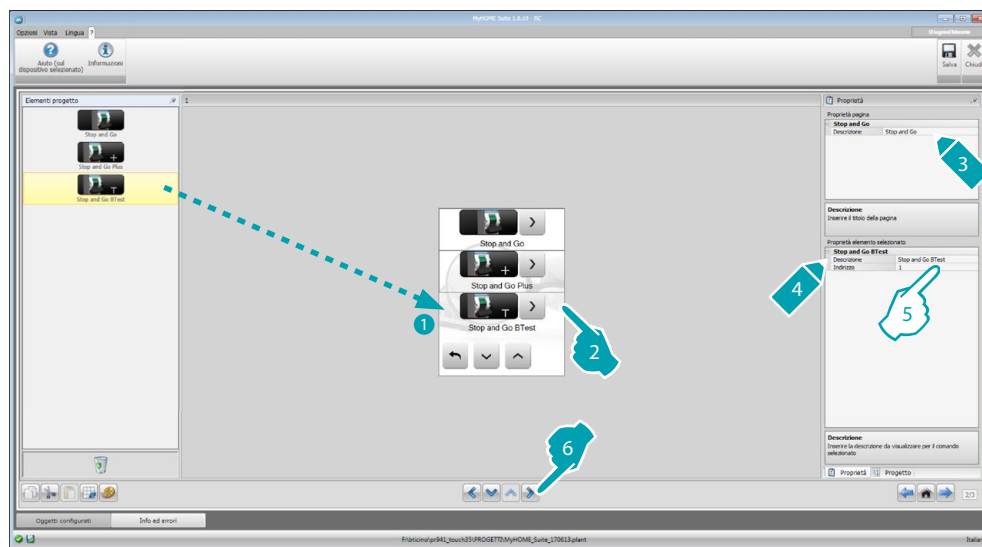
Supervisione impianto

In questa sezione puoi configurare i dispositivi Stop and Go da visualizzare/comandare ed i carichi di cui vuoi controllare il funzionamento tramite il MyHOME_Screen (solo carichi avanzati).



Stop and Go

In questa sezione puoi configurare gli interruttori Stop and Go in modo da comandare il riarmo automatico dell'interruttore differenziale.



5. Configura l'oggetto:

- **Indirizzo:** seleziona il valore dell'indirizzo del dispositivo. Il valore è variabile da 1 a 127 e corrisponde al valore dei configuratori inseriti nella sede configuratori del dispositivo (esempio: per A1 = "1"; A2 = "2" e A3 = "5" corrisponde l'indirizzo 125).



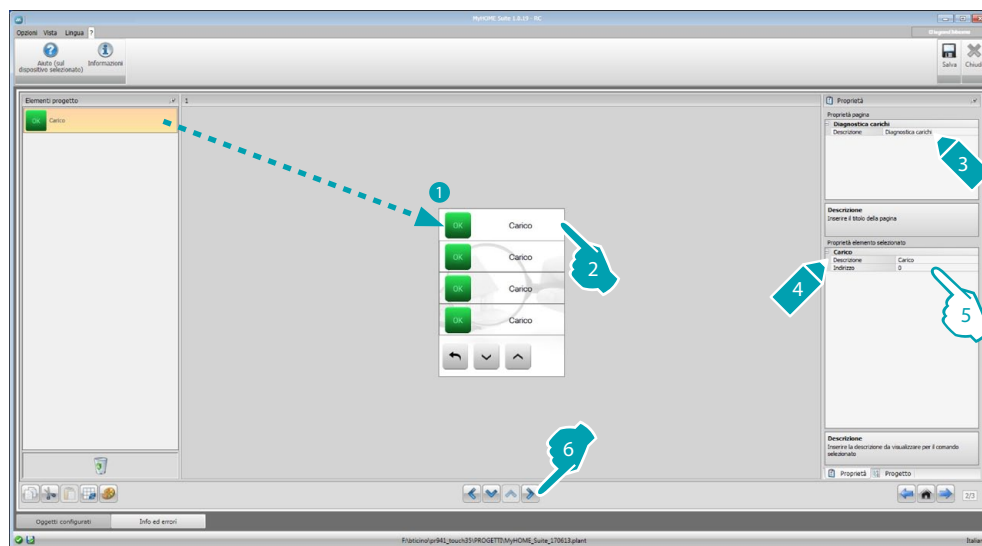
Attenzione: Sono configurabili fino ad un massimo di 20 dispositivi.



Attenzione: I tre dispositivi hanno le stesse procedure di configurazione.

Diagnostica carichi

In questa sezione puoi inserire gli oggetti per verificare il corretto funzionamento dei carichi tramite la misurazione della corrente differenziale assorbita dagli stessi.

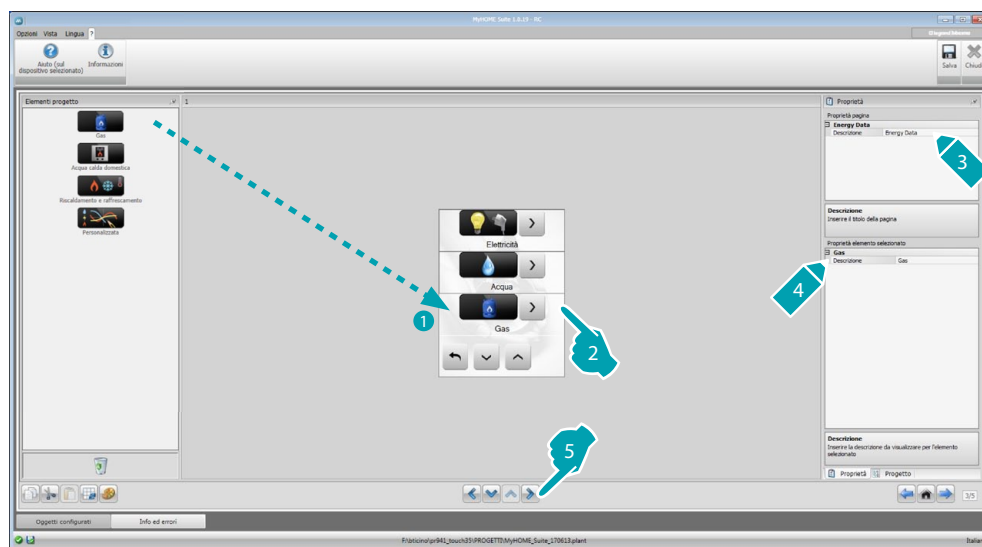


5. Configura l'oggetto:

- **Indirizzo:** Seleziona il valore dell'indirizzo del dispositivo. Il valore è variabile da 1 a 63 e corrisponde al valore dei configuratori inseriti nella sede configuratori del dispositivo.

Dati energia

In questa sezione puoi configurare le linee per le grandezze Elettricità, Gas, Acqua, Acqua calda e Riscaldamento/Raffrescamento impostando la valorizzazione economica, il tipo (consumo/produzione) e le soglie di allarme.



Linee energia



5. Configura l'oggetto:

- **Indirizzo:** seleziona l'indirizzo del misuratore (da 1 a 127).
- **Valutazione economica:** abilita o disabilita la [valorizzazione economica](#) della misura.
- **Tipo:** seleziona la tipologia di misurazione fra Consumo o Produzione.



Se si abilita "Misura del consumo" o "Misura della produzione" è necessario impostare le relative tariffe (vedi "Impostazione valuta").



La Valutazione economica è un dato indicativo.

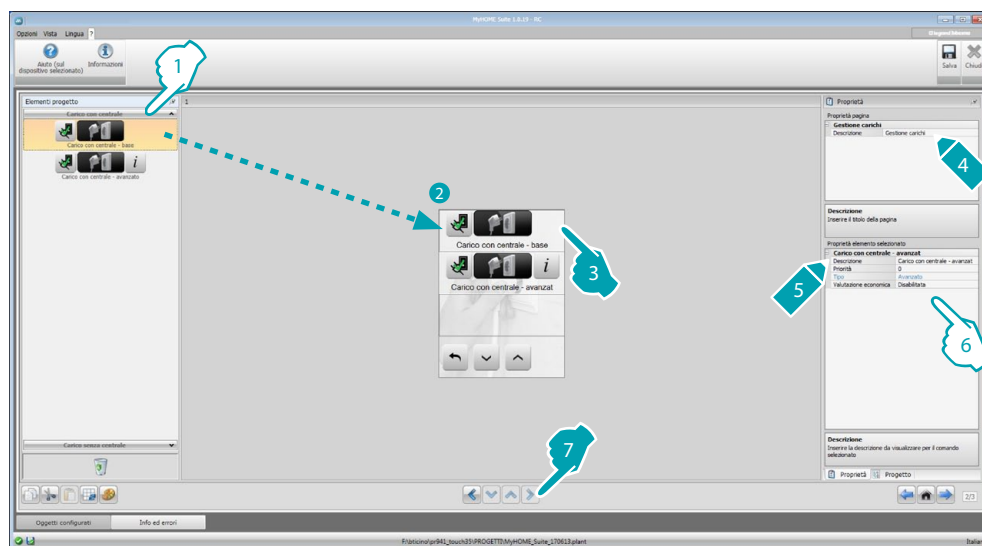


In questo manuale è descritta la sola visualizzazione dell'elettricità, in quanto il software gestisce in egual modo tutte le grandezze.

- **Soglia:** Abilita 2 soglie di allarme visualizzate nel MyHOME_Screen (solo linea elettricità).

Gestione carichi (con la presenza della centrale di gestione carichi)

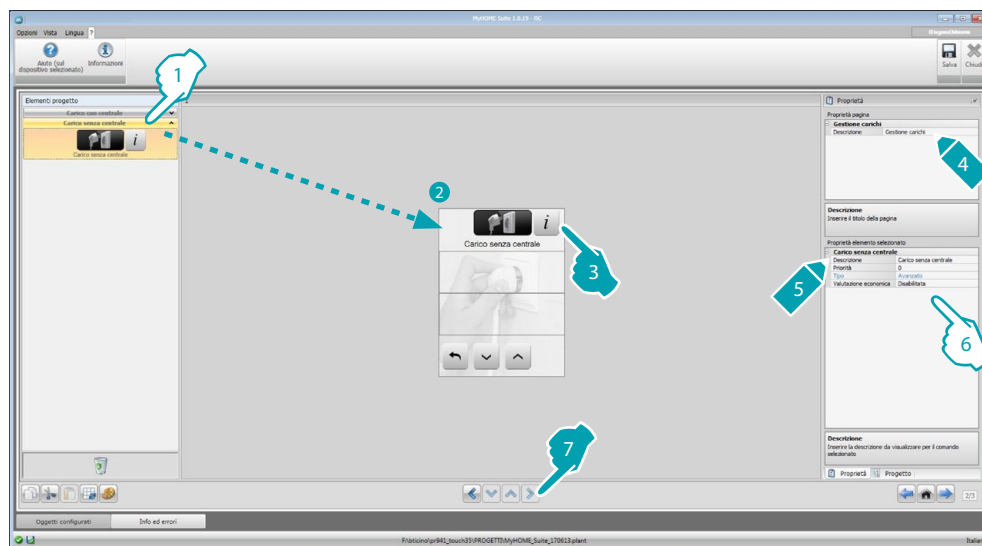
In questa sezione puoi inserire i carichi che ti consentiranno (modalità con centrale) di controllare la potenza impegnata e, assegnando ai carichi delle priorità, evitare il distacco di energia da parte del contatore.



1. Seleziona la modalità di gestione carichi con centrale.
6. Configura l'oggetto:
 - **Priorità:** seleziona la priorità assegnata al carico (da 1 a 63).
 - **Valutazione economica** (solo carico con centrale avanzata): abilita o disabilita la [valorizzazione economica](#) della misura.

Gestione carichi (senza la presenza della centrale di gestione carichi)

Se sull'impianto non è presente la centrale di gestione carichi e si utilizzano attuatori evoluti, puoi verificare i consumi dei carichi (come ad esempio forno, lavatrice, microonde ecc.).

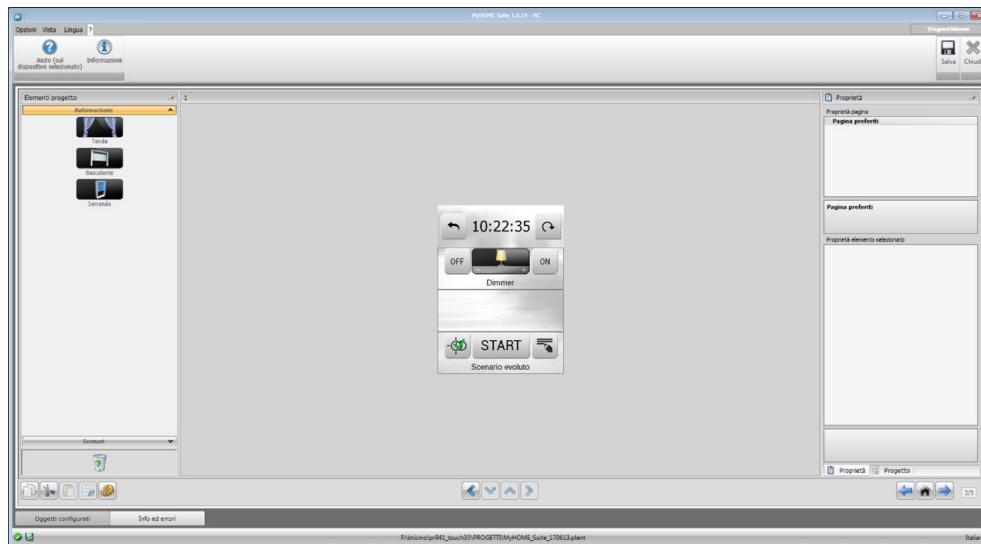


1. Seleziona la modalità di gestione carichi senza centrale.
6. Configura l'oggetto:
 - **Priorità:** seleziona la priorità assegnata al carico (da 1 a 63).
 - **Valutazione economica:** abilita o disabilita la [valorizzazione economica](#) della misura.

Pagina Preferiti

In questa sezione puoi configurare la pagina Preferiti per avere a disposizione in maniera rapida le funzioni che usi più frequentemente.

Se è impostata nella sezione [Parametri](#), come pagina di arrivo, la pagina Preferiti viene visualizzata dopo un determinato periodo in cui il dispositivo è in stand-by.

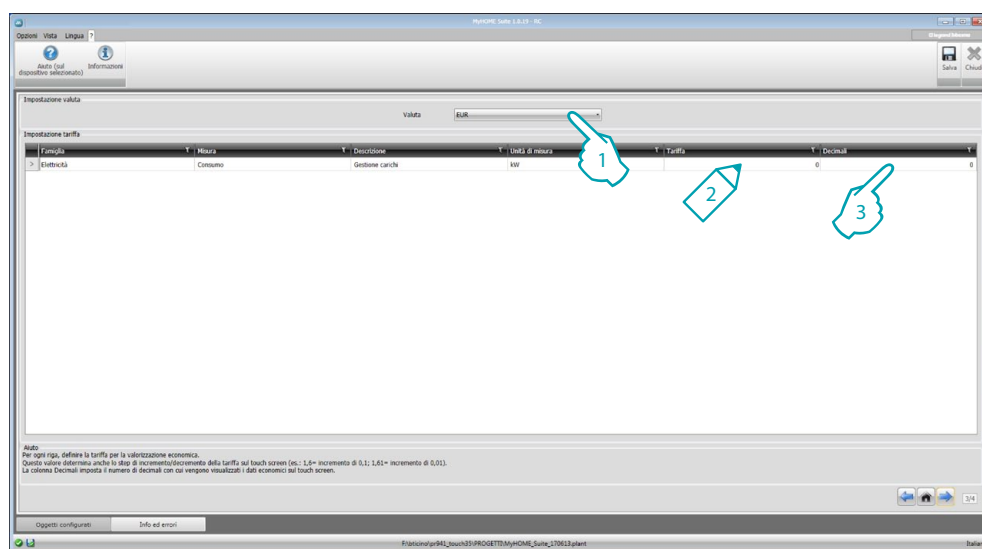


1. Scegli nell'area "Elementi Progetto" le [funzioni](#), configurate nelle specifiche sezioni, che compongono la pagina Preferiti.

Altre impostazioni

Impostazione valutazione economica



In questa sezione puoi impostare le tariffe che verranno applicate ai consumi impostati nei paragrafi [“Dati energia”](#) e [“Gestione carichi”](#).



1. Seleziona la valuta.
2. Inserisci la tariffazione.
3. Inserisci il numero dei decimali da visualizzare sul MyHOME_Screen per la valorizzazione.

Altri Parametri

- **Parametri**
Nome identificativo: inserisci il nome da assegnare al MyHOME_Screen
Indirizzo progressivo MyHOME_Screen: inserisci il numero identificativo del dispositivo sull'impianto
- **Connessioni di rete, ethernet**
 Imposta i parametri di rete del MyHOME_Screen in base alle caratteristiche della rete in cui verrà installato
- **Sicurezza, autenticazioni**
Password Open: inserisci la Password OPEN per l'accesso da remoto al MyHOME_Screen.

Al termine della configurazione clicca  per salvare il progetto e  per tornare all'Area globale per [esportarlo](#) o [inviarlo al dispositivo](#).

Legrand SNC
128, av. du Maréchal-de-Lattre-de-Tassigny
87045 Limoges Cedex - France
www.legrand.com

BTicino SpA
Viale Borri, 231
21100 Varese
www.bticino.it