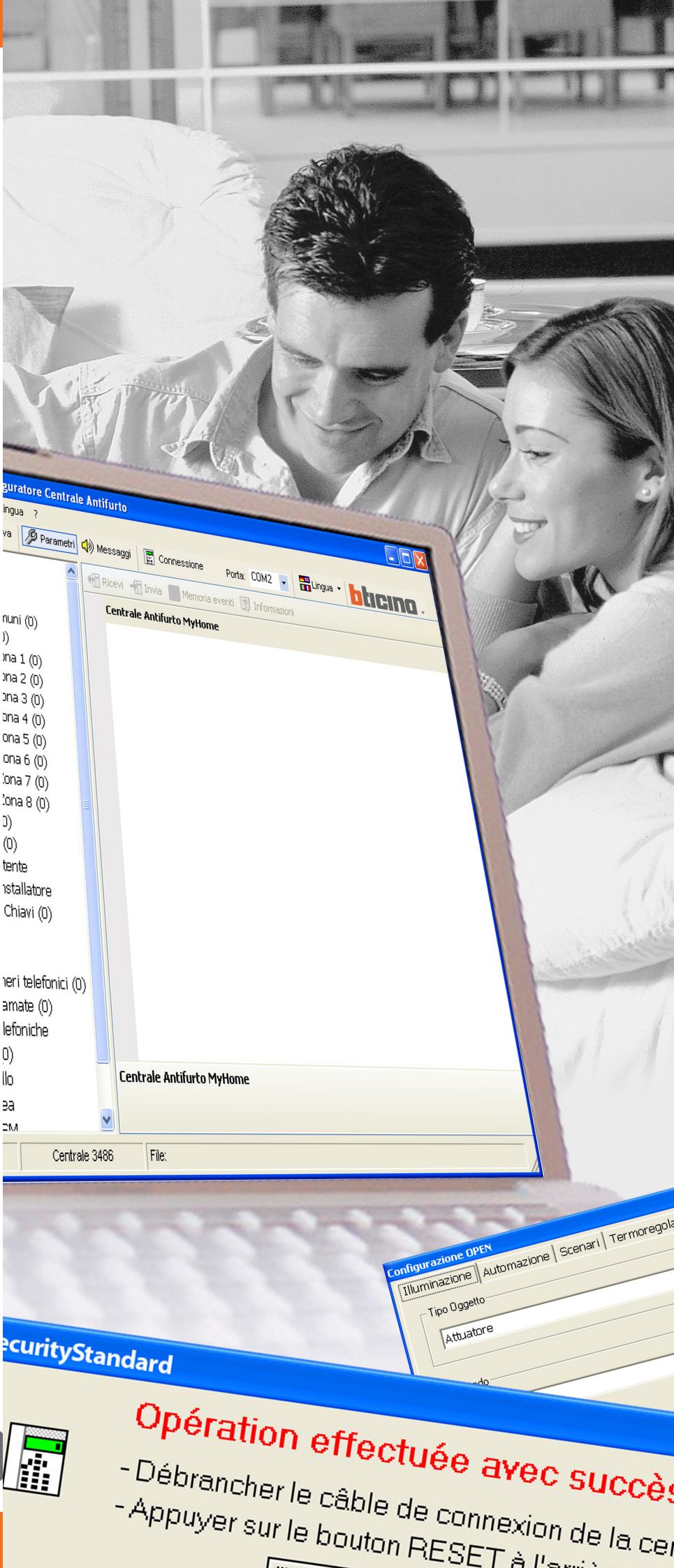


Mode d'emploi TiSecurityStandard

Logiciel de configuration de la

Centrale Antivol 3485STD



SecurityStandard

Opération effectuée avec succès

- Débrancher le câble de connexion de la centrale
- Appuyer sur le bouton RESET à l'arrière

INDEX

1. Conditions requises Hardware et Logiciel	4
2. Concepts fondamentaux	4
2.1 Menu et touches générales pour la sélection des fonctions	
3. Importer des données d'un projet existant	7
3.1 Importer des messages vocaux	
3.2 Importer des données de configuration	
4. Connexion avec la Centrale	9
5. Echanger des données avec la Centrale	11
6. Paramètres	12
6.1 Zone de travail	
6.1.1 Mode d'introduction des données	
6.2 Echanger des paramètres de configuration avec la Centrale	
6.2.1 Recevoir les paramètres de configuration	
6.2.2 Envoyer les paramètres de configuration	
6.2.3 Recevoir la mémoire événements	
6.3 Configuration de la section Antivol	
6.3.1 Zones	
6.3.2 Automations	
6.3.3 Préférences Utilisateur	
6.3.4 Préférences Installateur	
6.3.5 Gestion des clés	
6.3.6 Scénarios	
6.4 Configuration de la section Communicateur	
6.4.1 Rubrique numéros de téléphone	
6.4.2 Définition des appels	
6.4.3 Fonctions téléphoniques	
6.4.4 Blocage	
6.4.5 Protocole - Portail MyHome	
6.4.6 Protocole - ADEMCO	
6.4.7 Test ligne	
6.4.8 Commandes téléphoniques	
7. Messages	47
7.1 Zone de travail	
7.2 Echanger des messages vocaux avec la Centrale	
7.2.1 Envoyer des messages vocaux	
7.2.2 Ecouter les messages à partir du haut-parleur de la Centrale	
7.2.3 Recevoir des messages vocaux	
7.3 Commandes pour la gestion des messages	
7.3.1 Importer un fichier audio	
7.3.2 Reproduire un message vocal	
7.3.3 Enregistrer un message vocal	
7.3.4 Remise à zéro des messages vocaux	
8. Mise à jour Firmware	51

1. Conditions requises Hardware et Logiciel



Attention: Le programme TiSecurityStandard constitue l'instrument fondamental pour la configuration de la Centrale Antivol 3485STD. Le contenu de ce programme est l'objet de droits exclusifs de la Société BTicino SpA.

Conditions requises Hardware

- Ordinateur personnel avec processeur Pentium > 400 MHz
- 256 MB de mémoire RAM
- Carte graphique SVGA avec définition 800x600
- Lecteur CD-ROM
- Souris

Conditions requises Logiciel

- Windows 2000, XP ou Vista; Internet Explorer 6.0 ou supérieur.

Espace occupé sur disque dur

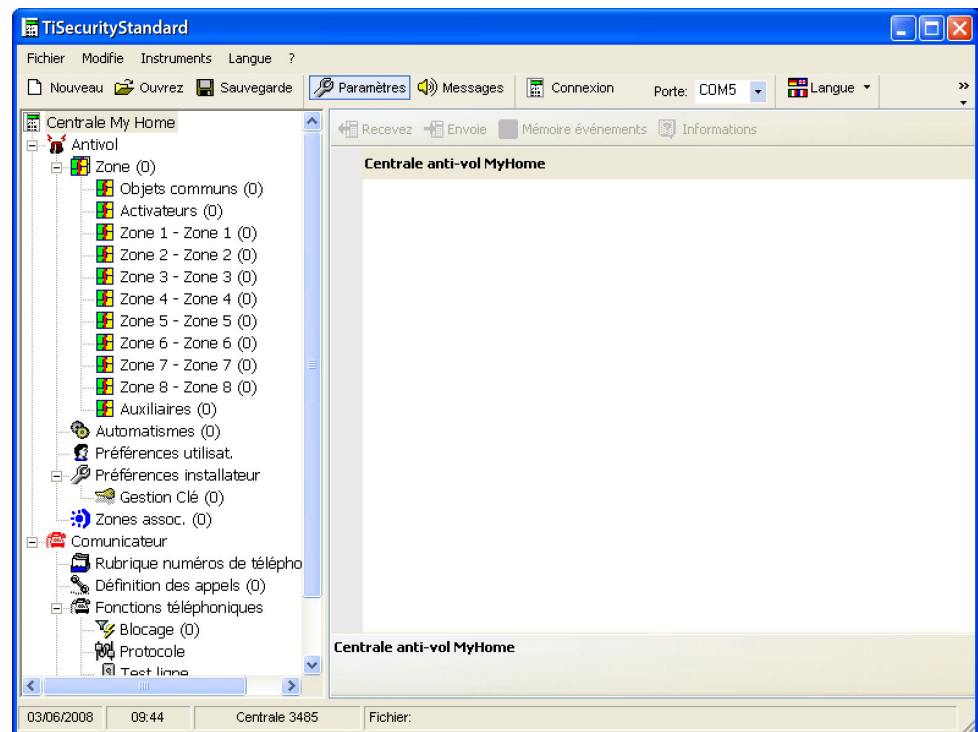
- 91 Mbyte.

2. Concepts fondamentaux

Le logiciel TiSecurityStandard permet d'exécuter la configuration de la Centrale Antivol réf. 3485STD, qui contiennent en un seul dispositif les fonctions de centrale antivol et de communicateur téléphonique. En ouvrant le programme l'écran suivant apparaîtra.



Attention: pour le fonctionnement correct du logiciel, la Centrale Antivol 3485STD doit être installée suivant les indications données sur la Notice d'installation correspondante fournie avec le dispositif.



Suivant les besoins de l'installateur et de l'utilisateur il est possible de commencer une nouvelle configuration ou de modifier une configuration existante. Dans le manuel les différents écrans concerneront le second mode.

Créer une nouvelle configuration:

- Démarrer TiSecurityStandard
- Exécuter et sauvegarder la configuration
- Envoyer les données à la Centrale

Modifier une configuration existante:

- Exécuter la fonction d'apprentissage de l'installation par la Centrale
- Recevoir avec TiSecurityStandard les données de la Centrale
- Apporter les éventuelles modifications
- Envoyer les données à la Centrale

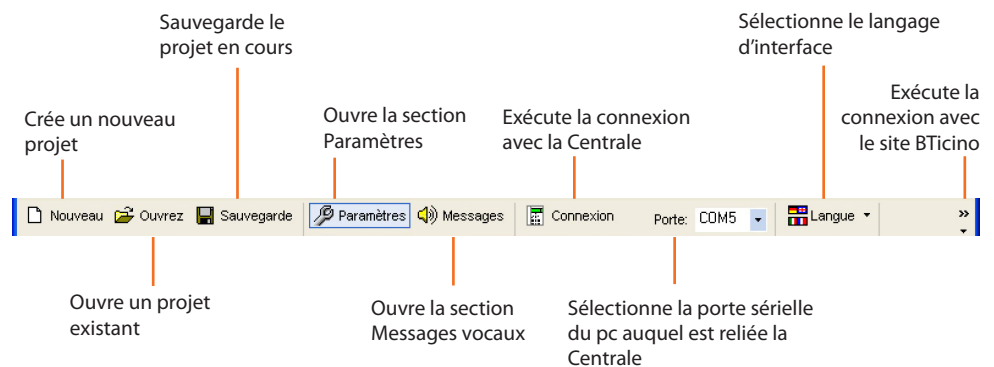
Pour la bonne configuration, il est nécessaire d'effectuer un auto-apprentissage de l'installation, avant de connecter la centrale au PC. Avec TiSecurityStandard, en utilisant la fonction Mise à jour firmware, il est également possible de mettre à jour le software permanent de la Centrale sur la base des nouvelles versions distribuées par BTicino.

2.1 Menu et touches générales pour la sélection des fonctions

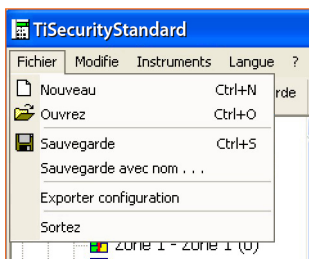
Les principales fonctions exécutables avec TiSecurityStandard peuvent être sélectionnées en agissant sur les icônes présentes dans les barres des instruments, ou bien en ouvrant des menus déroulants et en y sélectionnant les différentes rubriques. Pour certaines fonctions, il est également possible d'utiliser les touches de sélection rapide, par exemple:

Pour créer un nouveau projet il est possible de sélectionner **Nouveau** tant sur le menu déroulant **Fichier** que sur la barre des instruments ou bien en utilisant les touches **Ctrl+N**.

Dans la barre des instruments se trouvent les fonctions suivantes:

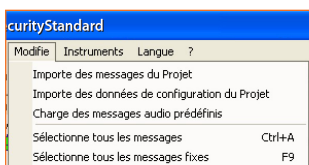


Dans les menus déroulants se trouvent les fonctions suivantes:



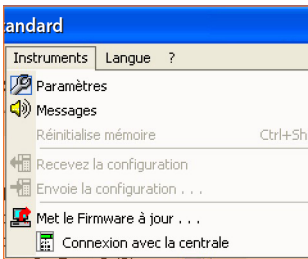
Menu "Fichier"

- **Nouveau** crée un nouveau projet
- **Ouvrez** ouvre un projet existant
- **Sauvegarde** sauvegarde le projet en cours
- **Sauvegarder avec nom** sauvegarde le projet en demandant le nom du fichier
- **Exporter configuration** exporte le projet en créant un fichier avec extension .csv qui peut être exporté en Microsoft -Excel en suivant la procédure décrite au chapitre 10
- **Sortez** quitte le programme



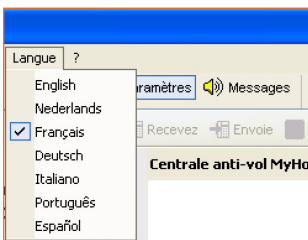
Menu "Modifie"

- **Importe des messages du projet** importe tous les messages vocaux d'un projet existant
- **Importe des données de configuration du projet** importe toutes les données de configuration d'un projet existant
- **Charge des messages audio prédéfinis** remet à zéro les messages vocaux pour la Centrale
- **Sélectionne tous les messages** sélectionne tous les messages du projet
- **Sélectionne tous les messages fixes** sélectionne tous les messages fixes du projet




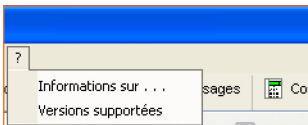
Menu "Instruments"

- **Paramètres** ouvre la section Paramètres
- **Messages** ouvre la section Messages
- **Recevez la configuration** reçoit la configuration de la Centrale, n'est actif que pendant la connexion avec la Centrale
- **Envoie la configuration** envoie la configuration à la Centrale, n'est actif que pendant la connexion avec la Centrale
- **Met le firmware à jour** démarre la procédure de mise à jour du firmware de la Centrale
- **Connexion avec la centrale** active la connexion entre PC et Centrale



Menu "Langue"

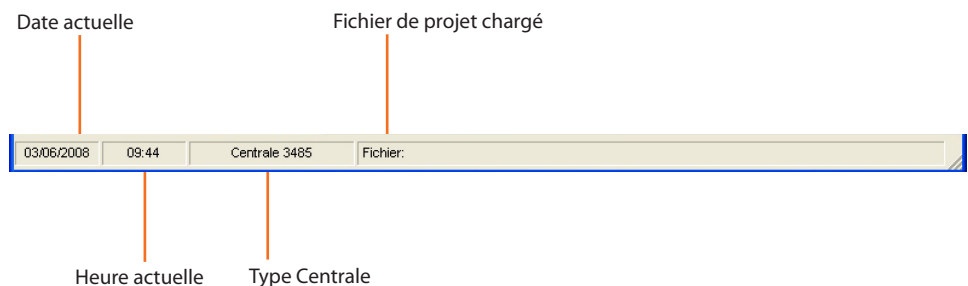
-  sélectionne le langage d'interface de TiSecurityStandard



Menu "?"

- **Informations sur...** visualise certaines informations relatives au programme TiSecurityStandard
- **Versions supportées** visualise des informations relatives aux versions de TiSecurityStandard, hardware et logiciel de la Centrale

Sur la barre d'état, s'affichent les informations suivantes:



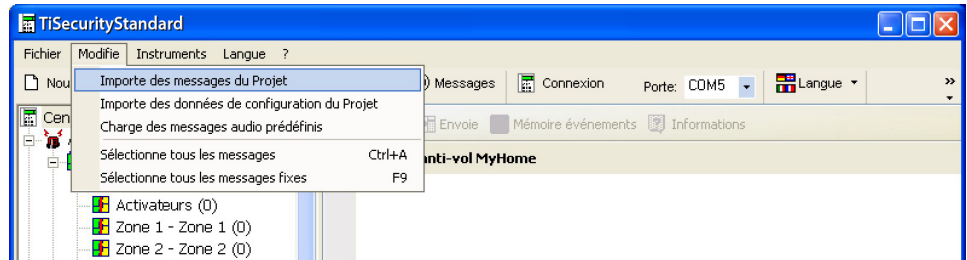
3. Importer des données d'un projet existant

Il est possible d'importer des données (paramètres de configuration et messages vocaux) à partir d'un fichier de projet précédemment sauvegardé.

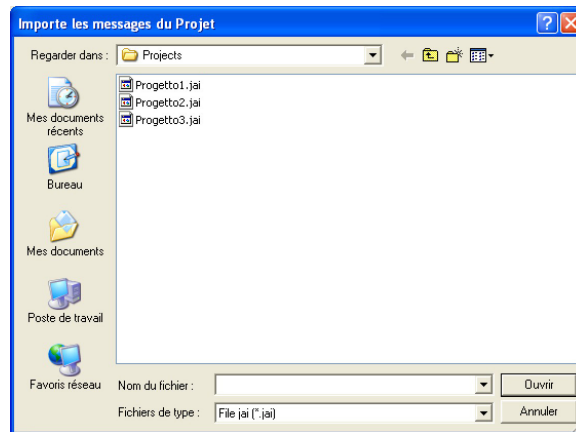
3.1 Importer des messages vocaux

Pour importer les messages vocaux depuis un fichier de projet:

- > Sélectionner du menu **Modifie** la rubrique **Importe des messages du Projet**

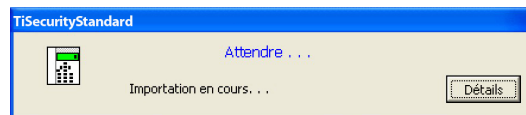


L'écran suivant apparaîtra

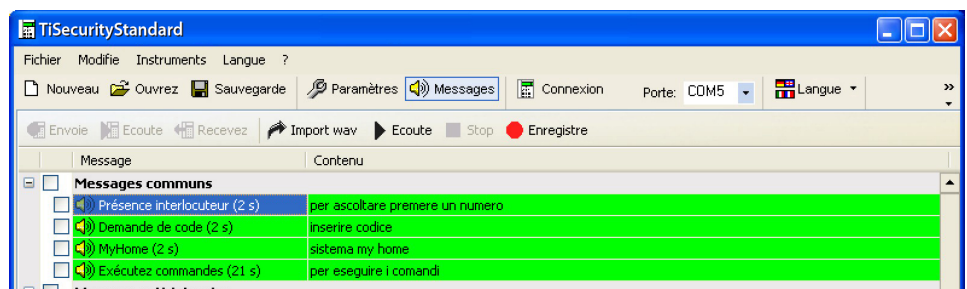


Attention: il est recommandé de sauvegarder le fichier de configuration actuel avant de démarrer la procédure.

- > Sélectionner le fichier de projet (.jai) duquel on désire importer les messages
- > Cliquer sur le bouton **Ouvrir**



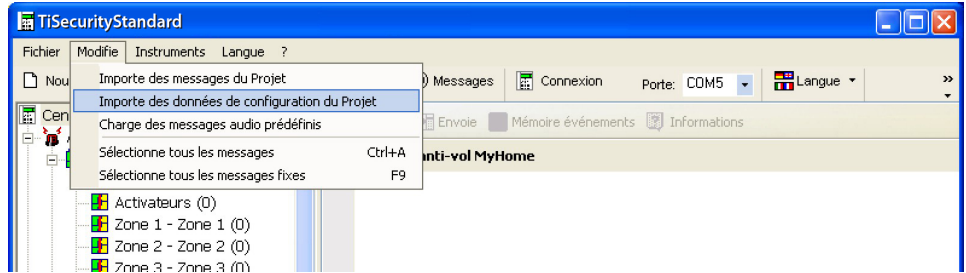
Une fois la procédure terminée les messages importés apparaîtront



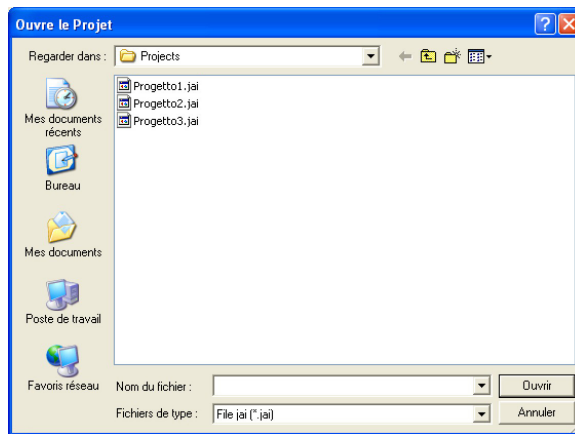
3.2 Importer des données de configuration

Pour importer une configuration précédemment sauvegardée:

Sélectionner du Menu **Modifie** la rubrique **Importe des données de configuration du projet**



L'écran suivant apparaîtra

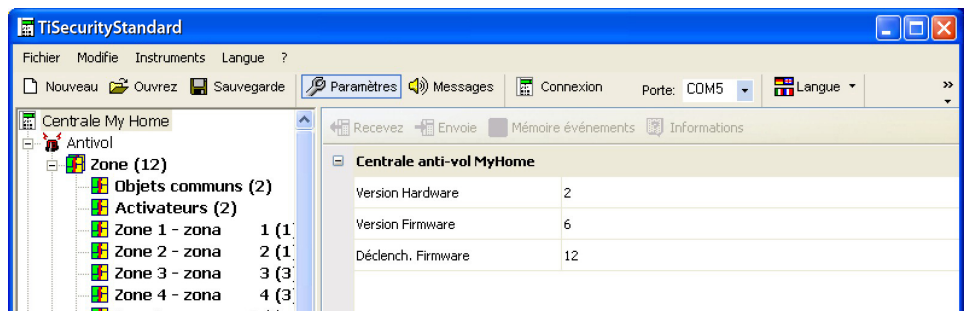


Attention: il est recommandé de sauvegarder le fichier de configuration actuel avant de démarrer la procédure.

- > Sélectionner le fichier de projet (.jai) duquel on désire importer la configuration
- > Cliquer sur le bouton **Ouvrir**



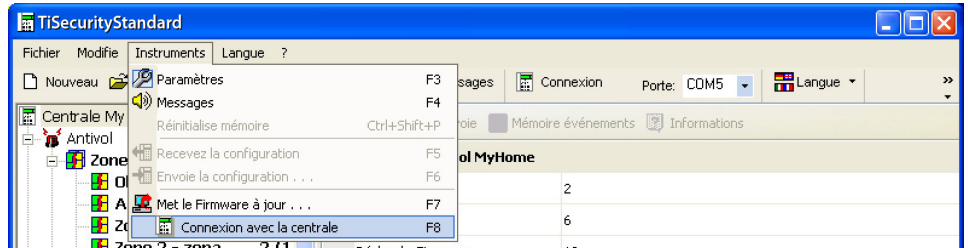
Une fois la procédure terminée la nouvelle configuration apparaîtra



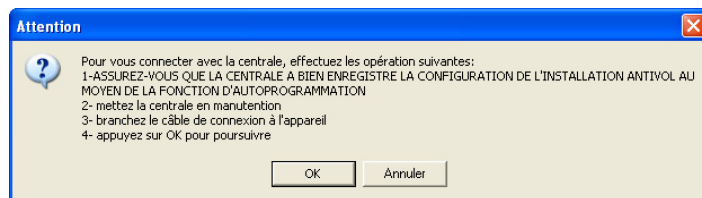
4. Connexion avec la Centrale

Pour avoir accès à certaines fonctions (ex. Recevez la configuration, Envoie messages etc.) il faut établir une connexion entre le pc sur lequel est installé "TiSecurityStandard et la Centrale en procédant comme suit.

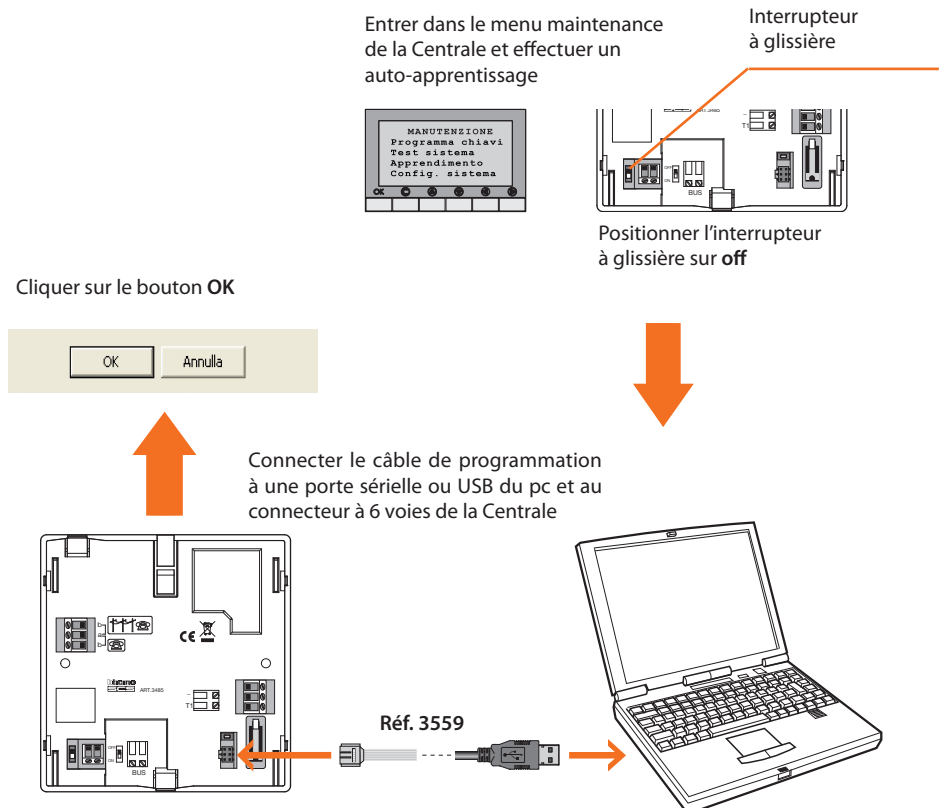
- > Sélectionner à partir du menu **Porte** l'adresse de la porte sérielle du pc auquel on a l'intention de raccorder la Centrale (COM1, COM2, etc.)
- > Sélectionner à partir du menu **Instruments** la rubrique **Connexion avec la Centrale**

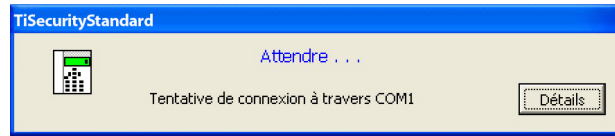


Le message suivant apparaîtra

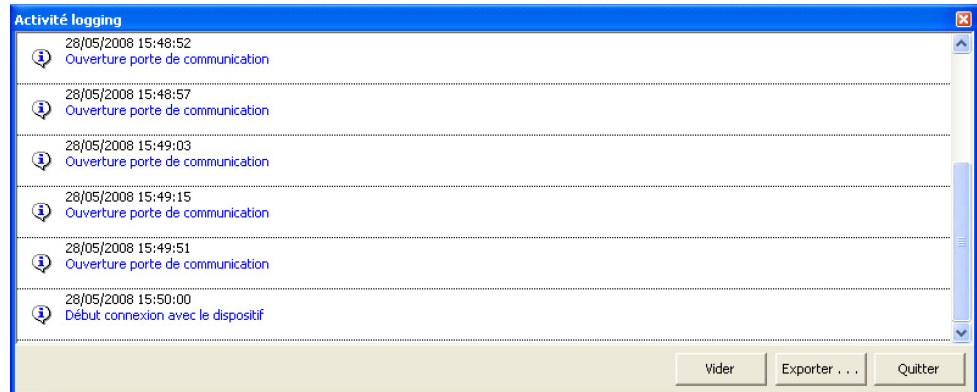


- > Effectuer les opérations demandées puis cliquer sur le bouton **OK**



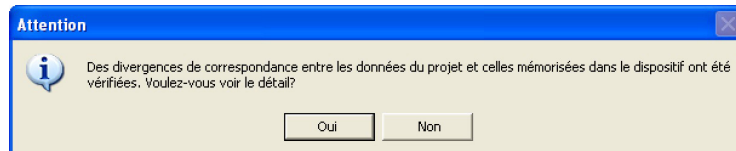


Dans cette phase il est possible, en cliquant sur le bouton **Détails**, de visualiser la liste des activités de communication entre ordinateur personnel et centrale.

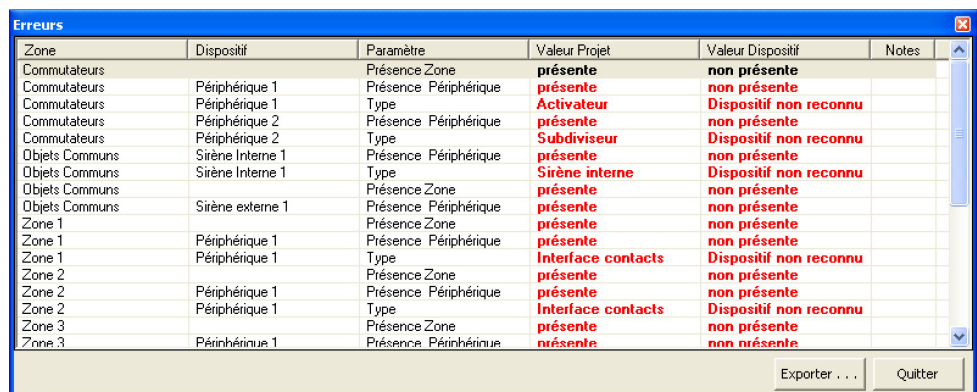


Pendant l'opération de connexion avec la Centrale, une comparaison sera effectuée entre la configuration de la Centrale qui reflète l'installation réelle et celle du projet en cours.

Si les configurations diffèrent, l'avis suivant s'affiche:

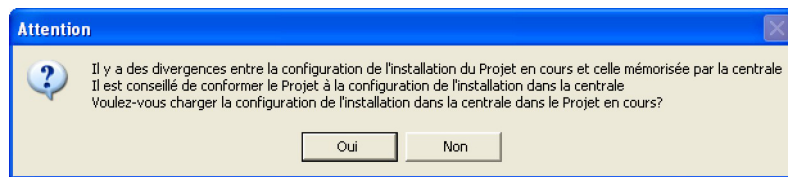


> Cliquer sur le bouton **Oui** pour visualiser le détail des divergences rencontrées.



Les données peuvent être exportées dans un fichier avec extension.csv, importable en Microsoft Excel suivant la procédure décrite au chapitre 10.

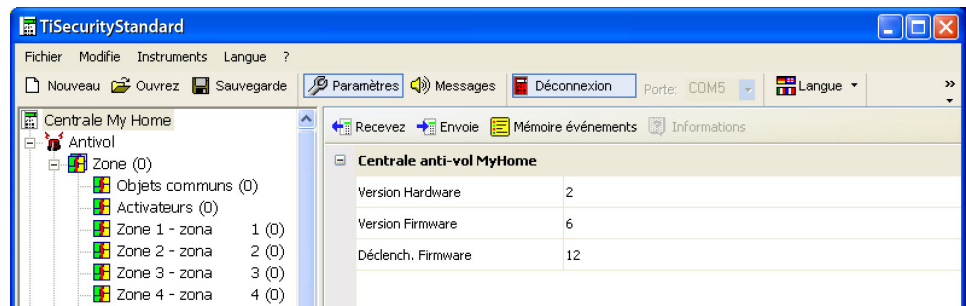
- > En cliquant sur le bouton QUITTER le message suivant apparaîtra



- > Cliquer sur le bouton **Oui** pour charger la configuration de l'installation dans la Centrale
- > Cliquer sur le bouton **Non** pour maintenir le projet en cours inchangé.

Cliquer sur le bouton Non pour maintenir le projet en cours inchangé.

A la fin de la procédure le bouton **Connexion** deviendra **Déconnexion**.



Il est à présent possible d'échanger des données avec la Centrale.

Pour terminer la connexion cliquer sur le bouton **Déconnexion**.

Le message suivant apparaîtra.



- > Débrancher du câble de programmation de la Centrale
- > Cliquer sur le bouton **OK**

5. Echanger des données avec la Centrale

Lorsque la connexion avec la Centrale a été activée on peut:

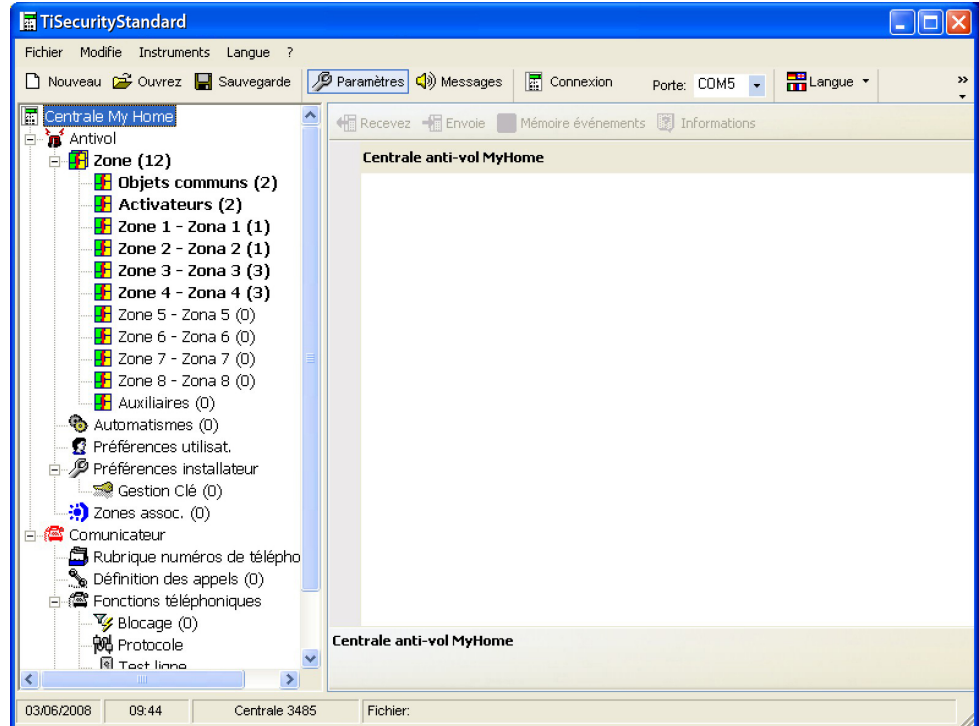
- Envoyer/recevoir les paramètres de configuration
- Envoyer/recevoir des messages vocaux
- Recevoir la mémoire événements de la centrale

Pour le mode d'activation de ces fonctions consulter les paragraphes "7.2 Echanger des paramètres de configuration avec la Centrale" et "8.2 Echanger des messages vocaux avec la Centrale".

6. Paramètres

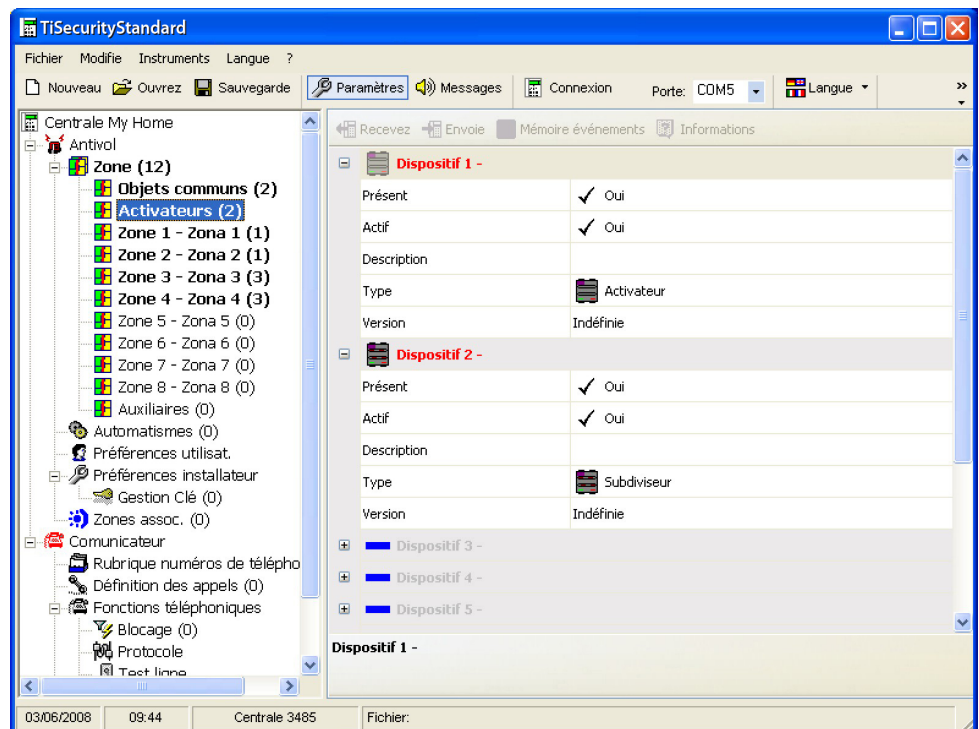
Dans cette section il est possible d'exécuter la configuration des paramètres de la Centrale.

6.1 Zone de travail

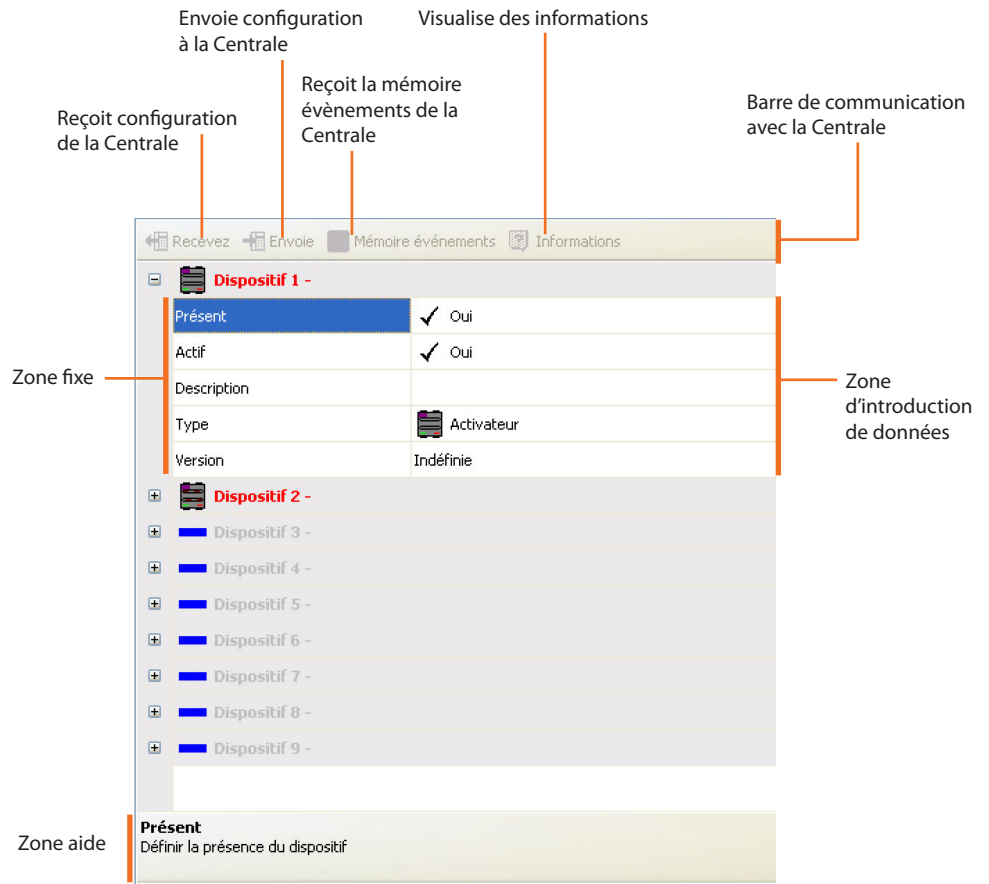


Dans cette section apparaissent tous les paramètres caractéristiques pour la configuration de la Centrale, représentés dans la zone gauche en forme hiérarchique avec une structure arborescente.

En sélectionnant chaque élément de la structure hiérarchique, sur la partie droite, s'affiche une grille spécifique pour la saisie des données et, si la connexion est active, pour communiquer avec la Centrale.



Grille d'introduction des données



Sur la barre supérieure, sont présentes les commandes de communication avec la centrale (actives uniquement quand la connexion avec le PC est activée); la partie centrale est destinée à la saisie des données et diffère en fonction du paramètre sélectionné; sur la barre inférieure, s'affichent des informations qui permettent de guider l'utilisateur lors de la saisie des données.

6.1.1 Mode d'introduction des données




Introduction en tapant sur les touches du clavier:

- > Cliquer sur la zone d'introduction des données
- > Le texte s'il existe sera édité (ex. Entrée)
- > Taper les nouvelles données



Introduction au moyen d'un menu déroulant:

- > Cliquer dans la zone d'introduction des données, le bouton  apparaîtra
- > En cliquant sur ce bouton, un menu déroulant apparaîtra
- > Sélectionner la donnée parmi celles qui sont disponibles



Contraste display 58

Introduction au moyen d'un menu déroulant:



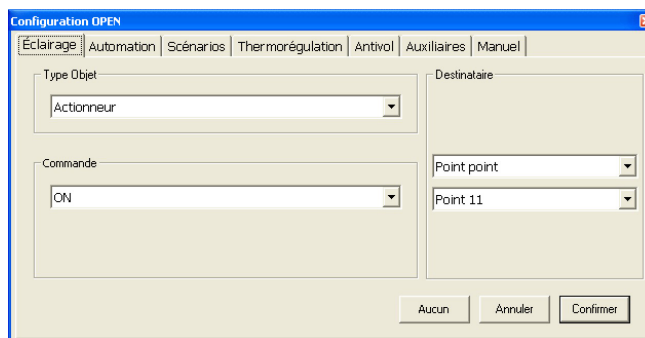
- > Cliquer sur la zone d'introduction des données, le bouton apparaîtra
- > En agissant sur le bouton, dérouler les données disponibles

Exécutez

Introduction au moyen d'une fenêtre indépendante:



- > Cliquer sur la zone d'introduction des données, le bouton apparaîtra
- > En cliquant sur le bouton, une fenêtre indépendante apparaîtra



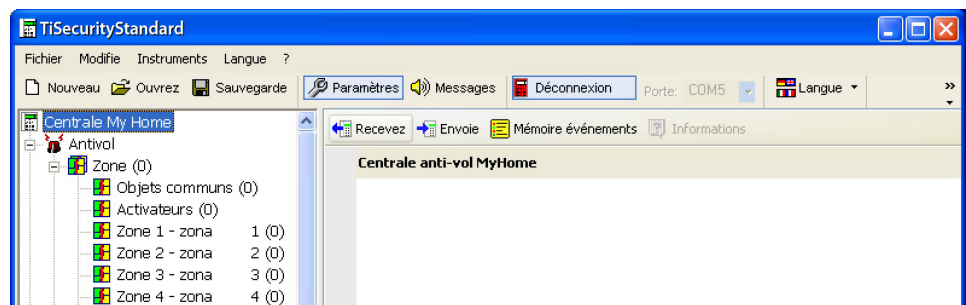
- > Introduire les données
- > Cliquer sur le bouton OK pour fermer la fenêtre

6.2 Echanger des paramètres de configuration avec la Centrale

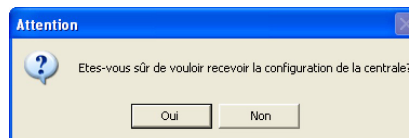
6.2.1 Recevoir les paramètres de configuration

Cette fonction permet de recevoir de la Centrale des paramètres configuration.

- > Exécuter la procédure de Connexion avec la Centrale
- > Cliquer sur le bouton **Recevez**

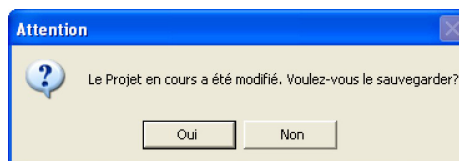


L'écran suivant apparaîtra

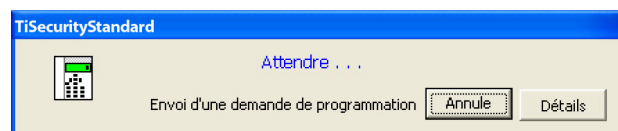


- > Cliquer sur le bouton **Oui**

Si le projet actuel n'a pas été sauvegardé, s'affiche la page suivante comme rappel



- > Cliquer sur le bouton **Oui**

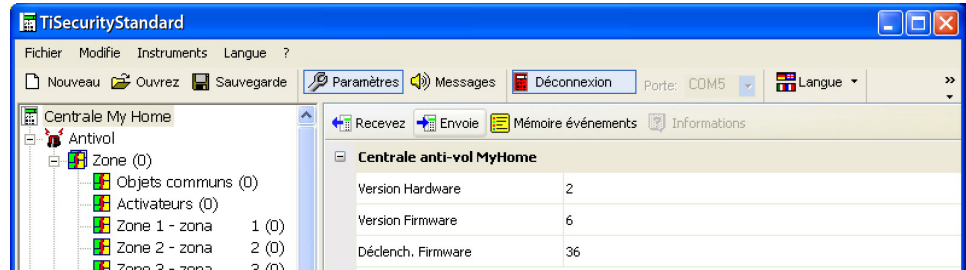


Une fois la procédure terminée les paramètres de configuration de la Centrale seront disponibles dans la section correspondante pour d'éventuelles vérifications/modifications. Pour rendre active une nouvelle configuration, il est nécessaire d'effectuer la procédure d'envoi décrite dans le paragraphe suivant.

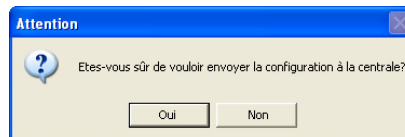
6.2.2 Envoyer les paramètres de configuration

Cette fonction permet d'envoyer les paramètres de configuration à la Centrale.

- > Exécuter la procédure de Connexion avec la Centrale
- > Cliquer sur le bouton **Envoie**

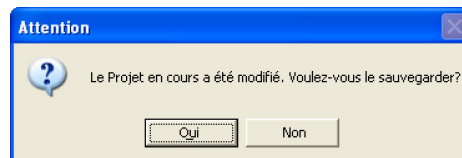


L'écran suivant apparaîtra

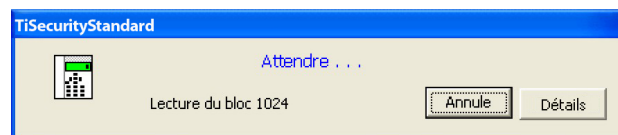


- > Cliquer sur le bouton **Oui**

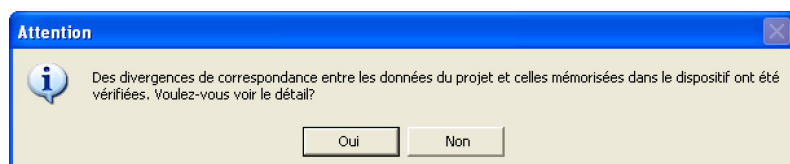
Si le projet actuel n'a pas été sauvegardé, s'affiche la page suivante comme rappel



- > Cliquer sur le bouton **Oui**



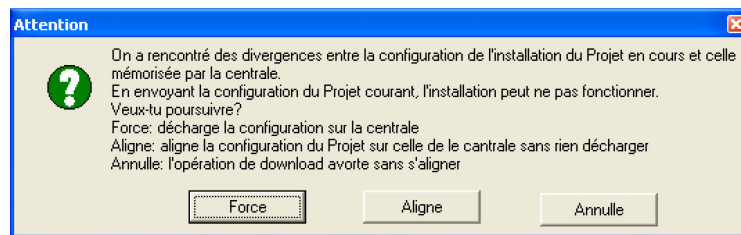
Pendant l'envoi des paramètres, une comparaison sera effectuée entre la configuration de la Centrale et la configuration du projet en cours, et si elles diffèrent s'affiche l'avis suivant



En cliquant sur **Oui** il est possible de visualiser les divergences rencontrées.

Zone	Dispositif	Paramètre	Valeur Projet	Valeur Dispositif	Notes
Zone 2	Périphérique 1	Retard	retardé	Aucun	
Zone 2	Périphérique 2	Retard	retardé	Aucun	
Zone 2	Périphérique 3	Retard	retardé	Aucun	
Zone 2	Périphérique 4	Retard	retardé	Aucun	
Zone 2	Périphérique 5	Retard	retardé	Aucun	
Zone 2	Périphérique 6	Retard	retardé	Aucun	
Zone 2	Périphérique 7	Retard	retardé	Aucun	
Zone 2	Périphérique 8	Retard	retardé	Aucun	
Zone 2	Périphérique 9	Retard	retardé	Aucun	
Zone 3	Périphérique 1	Retard	retardé	Aucun	
Zone 3	Périphérique 2	Retard	retardé	Aucun	
Zone 3	Périphérique 3	Retard	retardé	Aucun	
Zone 3	Périphérique 4	Retard	retardé	Aucun	
Zone 3	Périphérique 5	Retard	retardé	Aucun	
Zone 3	Périphérique 6	Retard	retardé	Aucun	
Zone 3	Périphérique 7	Retard	retardé	Aucun	
Zone 3	Périphérique 8	Retard	retardé	Aucun	

En cliquant sur **Non** (ou sur **Quitter** dans la fenêtre des erreurs), s'affiche le message suivant:

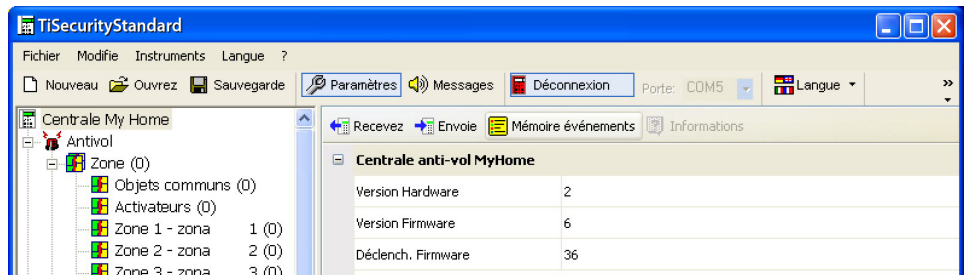


- > Cliquer sur le bouton Force pour envoyer les paramètres du projet en cours à la Centrale et en modifier ensuite la configuration.
- > Cliquer sur le bouton Aligne pour modifier les paramètres du projet en cours en les alignant sur la configuration de la Centrale.

6.2.3 Recevoir la mémoire évènements

Cette fonction permet de recevoir la mémoire des événements, à savoir la liste chronologique de tous les événements relatifs à l'installation antivol et enregistrés dans la Centrale.

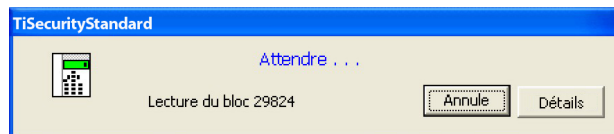
- > Exécuter la procédure de Connexion avec la Centrale
- > Cliquer sur le bouton **Mémoire évènements**



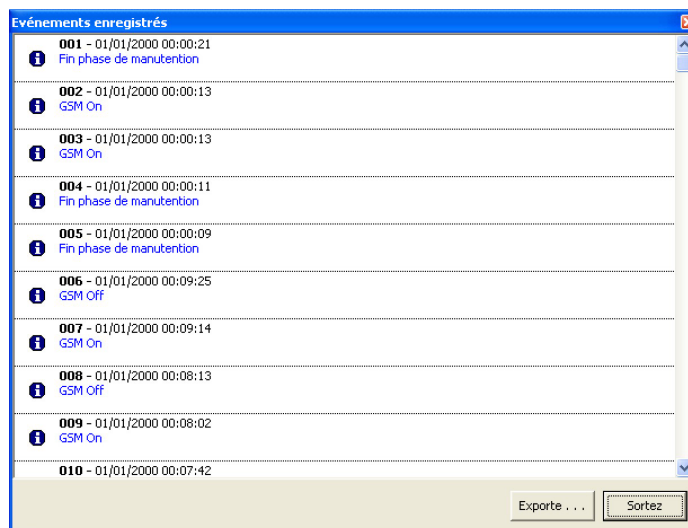
L'écran suivant apparaîtra



- > Cliquer sur bouton **Oui**

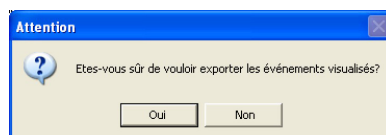


Une fois la procédure terminée, une fenêtre apparaîtra dans laquelle sera visualisée la liste des évènements enregistrés par la Centrale dans la mémoire évènements.



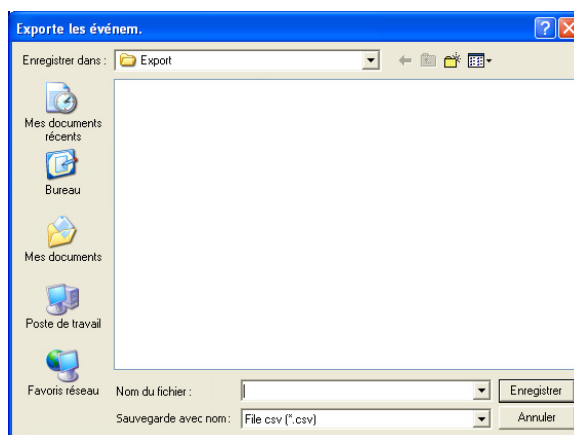
- > Cliquer sur le bouton **Exporte** pour exporter la mémoire évènements dans un fichier.

Le message suivant apparaîtra:



> Cliquer sur le bouton **Oui**

L'écran suivant apparaîtra:



> Attribuer un nom au fichier

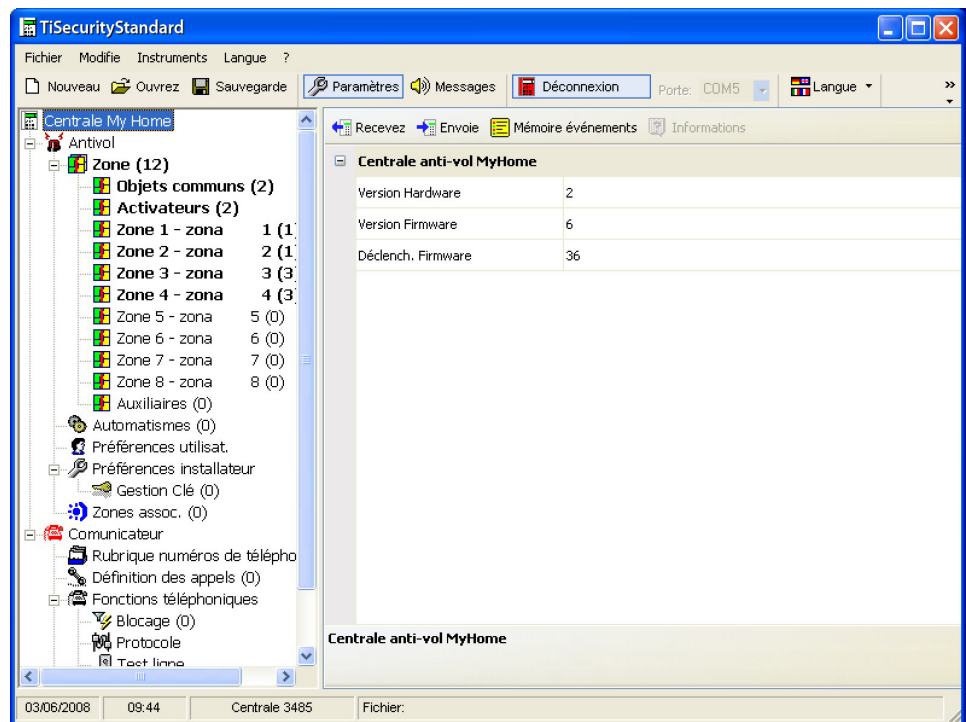
> Cliquer sur le bouton **Enregistrer**

6.3 Configuration de la section Antivol

Dans cette section il est possible de configurer la partie de la Centrale relative à l'installation Antivol.

Les rubriques présentes dans cette section sont:

- Zones
- Automations
- Préférences utilisateur
- Préférences installateur
- Scénarios

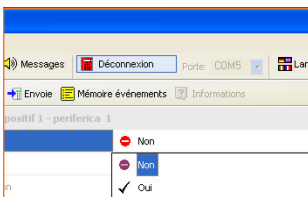
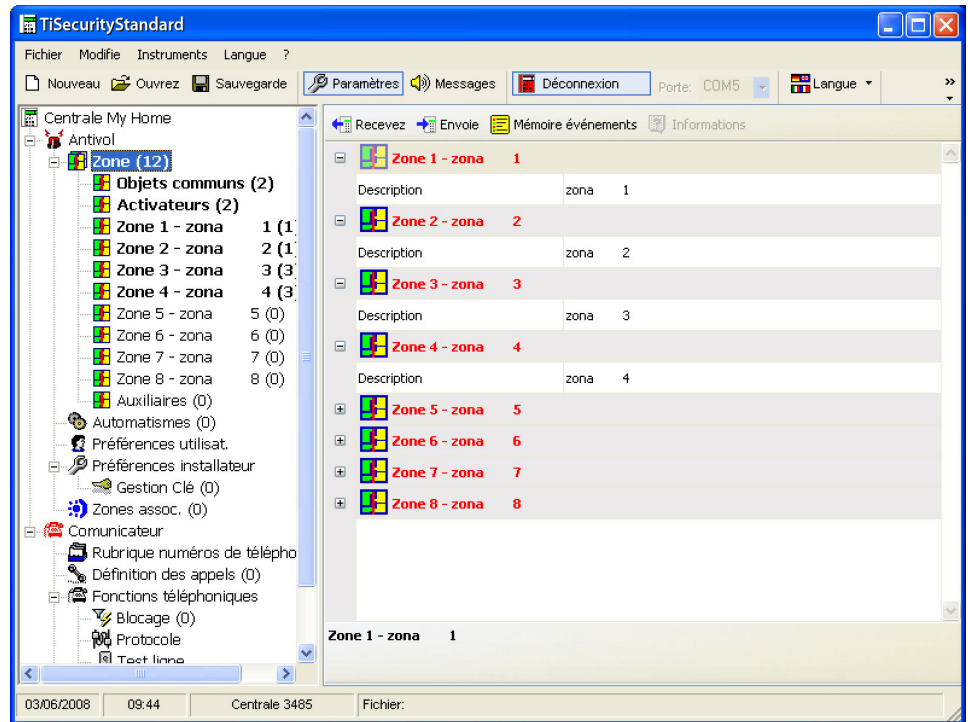


Dans la structure arborescente seront mis en évidence les composants configurés et entre parenthèses leur numéro.

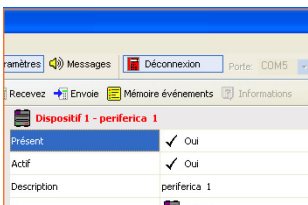
6.3.1 Zones

Sur cet écran est visualisée la liste des zones en lesquelles est subdivisée l'installation Antivol. Pour chaque zone, il est possible de saisir un nom de référence permettant de l'identifier (ex.: Entrée).

L'introduction de la description d'une zone n'est possible qu'après la configuration d'au moins un dispositif appartenant à cette zone.



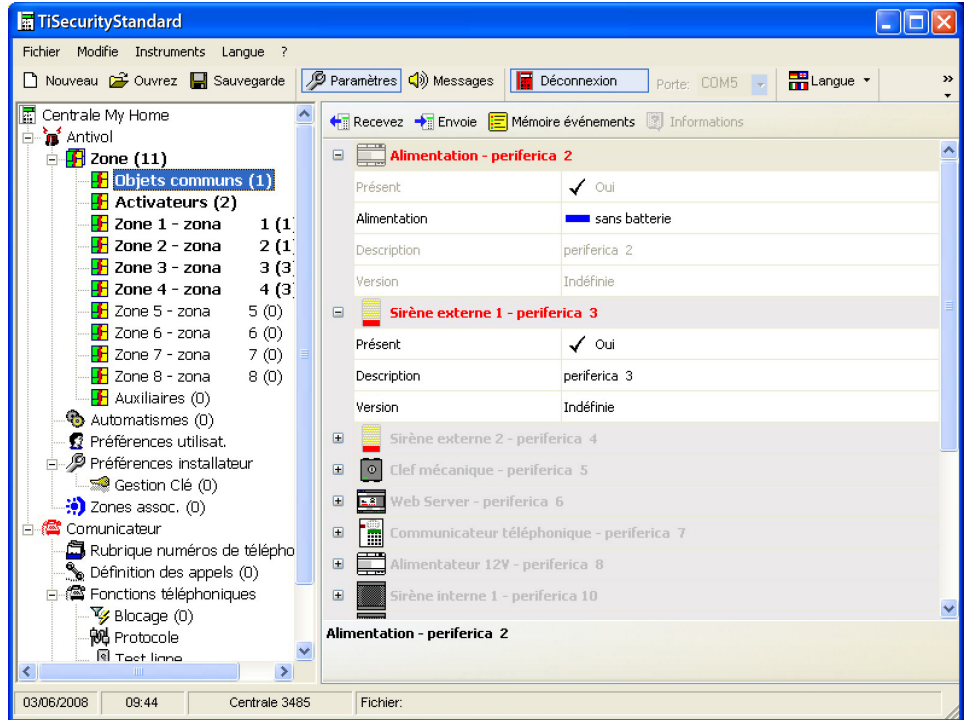
Aux paragraphes suivants il sera indiqué comment configurer les dispositifs présents dans les différentes zones; pour exécuter ces configurations il faut indiquer la présence de ce dispositif.



Les dispositifs présents apparaîtront mis en évidence en rouge.

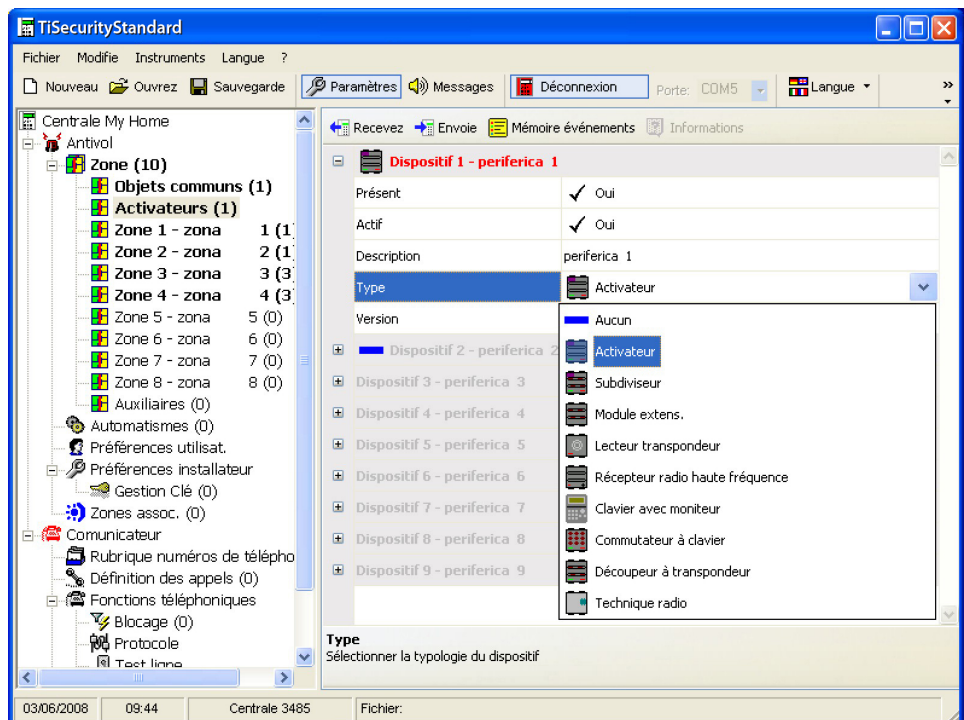
Objets communs

Dans cet écran sont visualisés les dispositifs communs à toute l'installation. Il est possible de signaler la présence du dispositif et d'introduire une description.



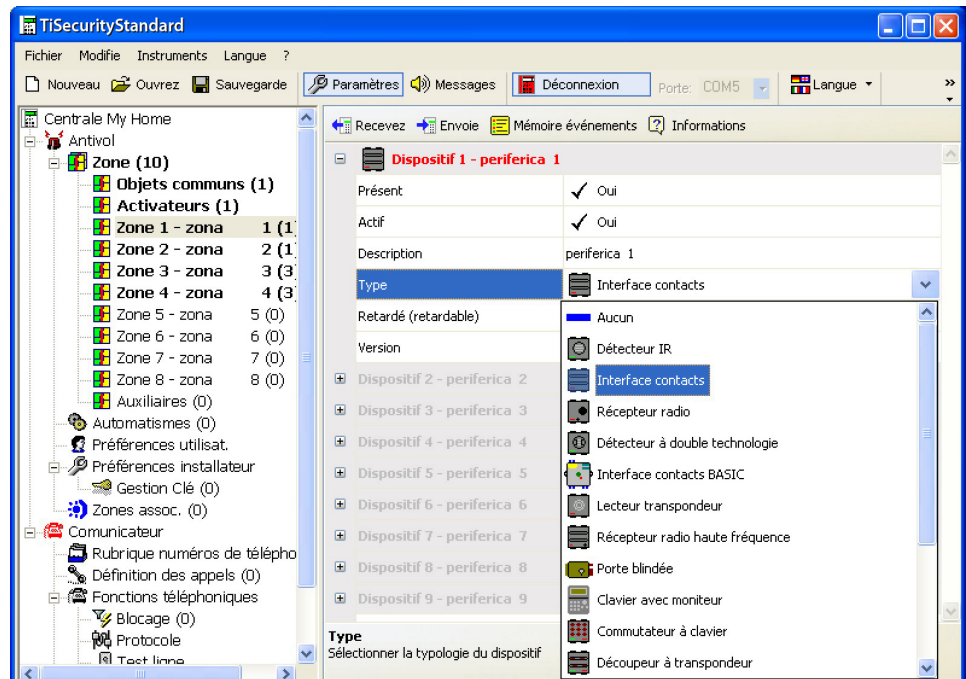
Activateurs

Dans cet écran sont visualisés les dispositifs activateurs présents dans l'installation antivol. Il est possible de signaler la présence, d'activer, d'ajouter une description et de sélectionner le type de d'activateur parmi ceux proposés.

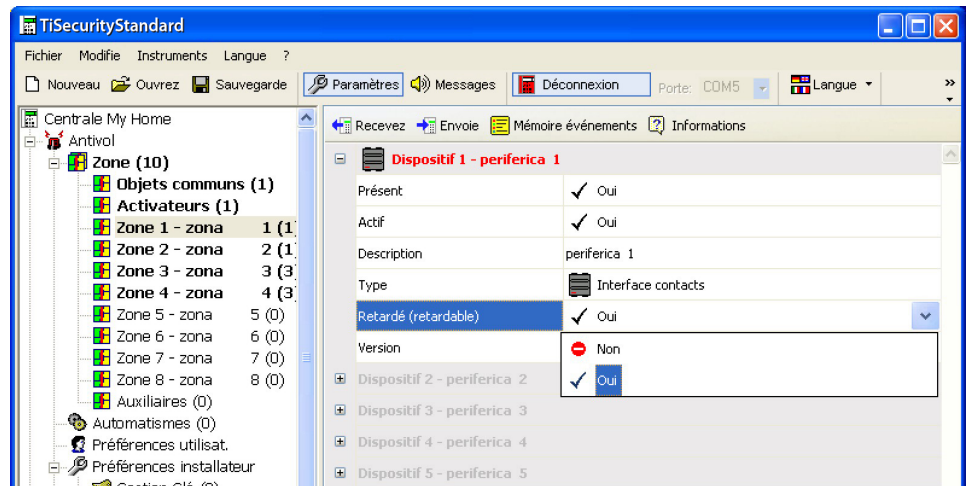


Zone 1...8

Dans cet écran sont visualisés les dispositifs présents dans chacune des zones. Il est possible de signaler la présence, activer, introduire une description ou sélectionner un type de dispositif.



Il est en outre possible d'activer/désactiver le retard à l'activation, le dispositif est retardé ou non en fonction du type de dispositif choisi et de sa version firmware.

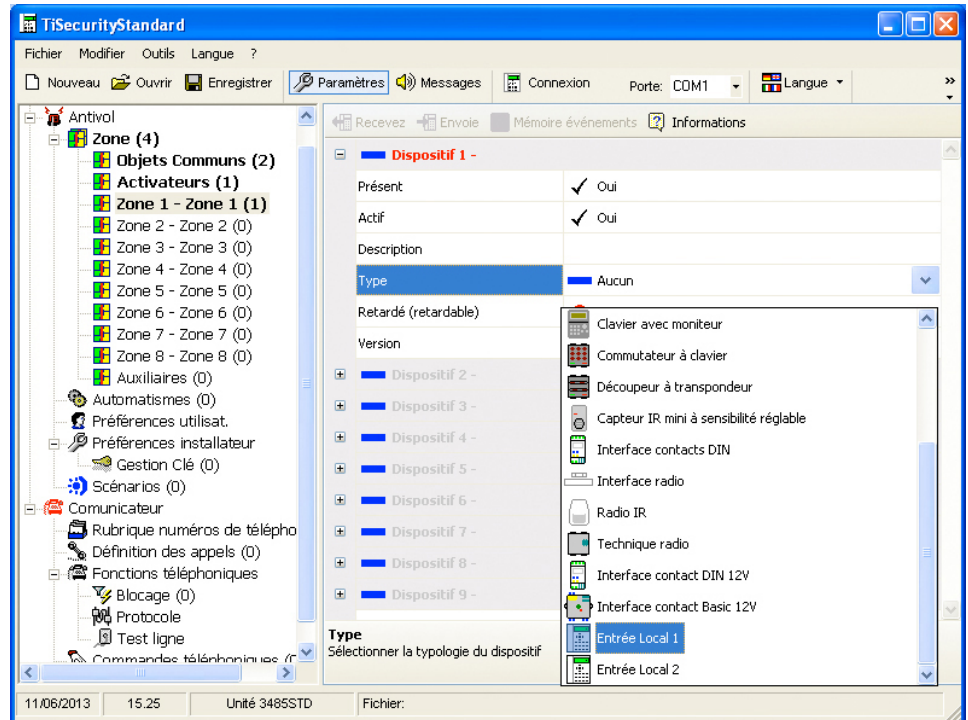


En cliquant sur le bouton Informations, s'affiche une page qui montre la programmation des temps de retard pour les dispositifs de la zone.

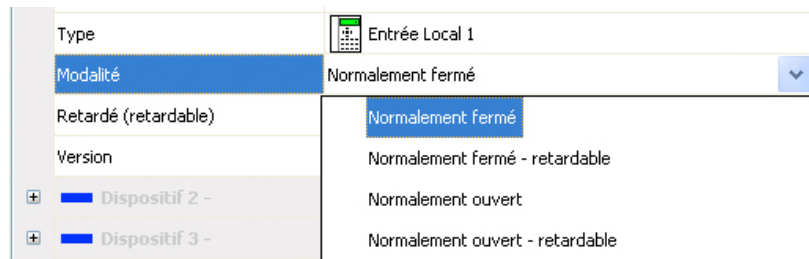
Informations sur les dispositifs dans Zone1		
Dispositif N retardé	Retard en entrée	Retard en sortie
OUI	Valeur programmée en Préférences utilisat.	Valeur programmée en Préférences utilisat.
NON	0 sec.	Valeur programmée en Préférences utilisat.

Contact local 1 et 2

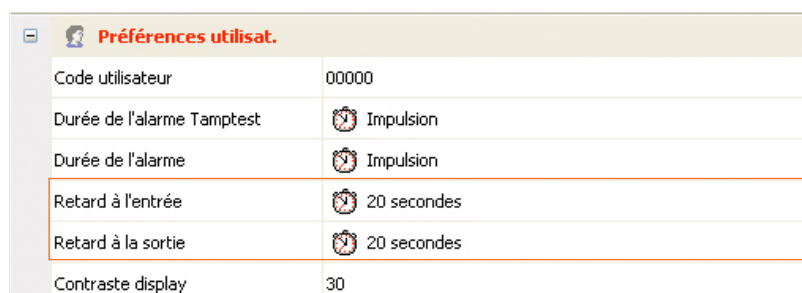
Outre les dispositifs qu'il est possible d'intégrer à l'installation, la centrale gère directement deux contacts internes (Contact local 1 et 2) ; il est possible de les attribuer tous deux à la même zone ou bien à des zones différentes à sélectionner dans la liste des dispositifs. Une fois attribués, ils ne figurent plus dans la liste.



Après avoir attribué le contact à la zone, il est possible de sélectionner la modalité du contact :



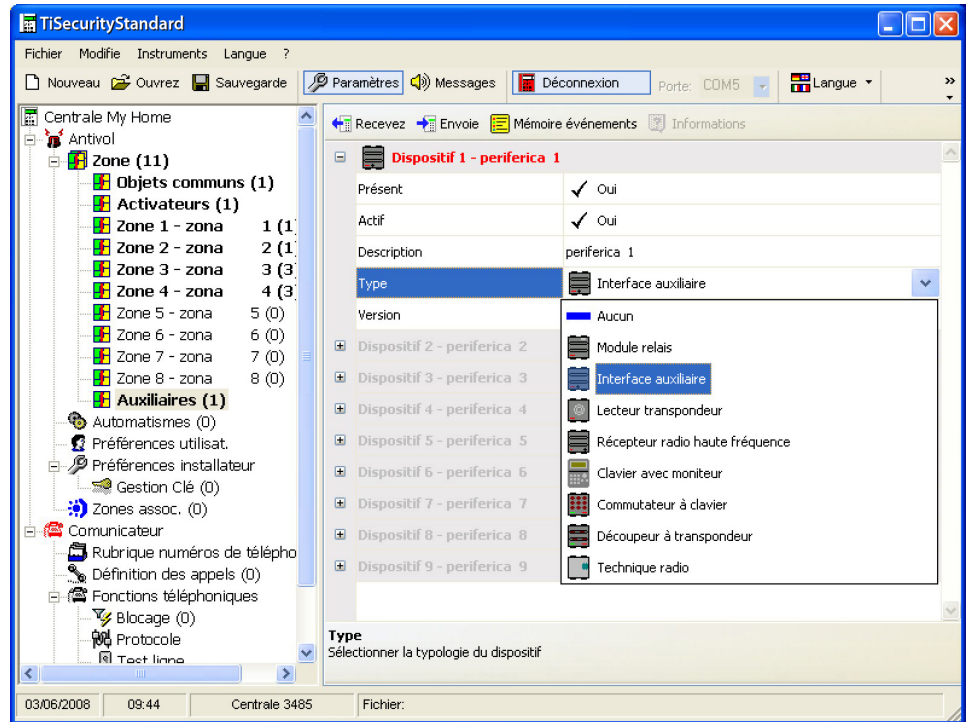
Pour les modalités de fonctionnement "retardables", le temps de retard avant intervention est celui réglé dans le menu des Préférences Utilisateur.



Auxiliaires

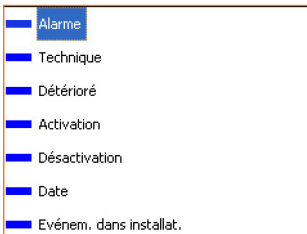
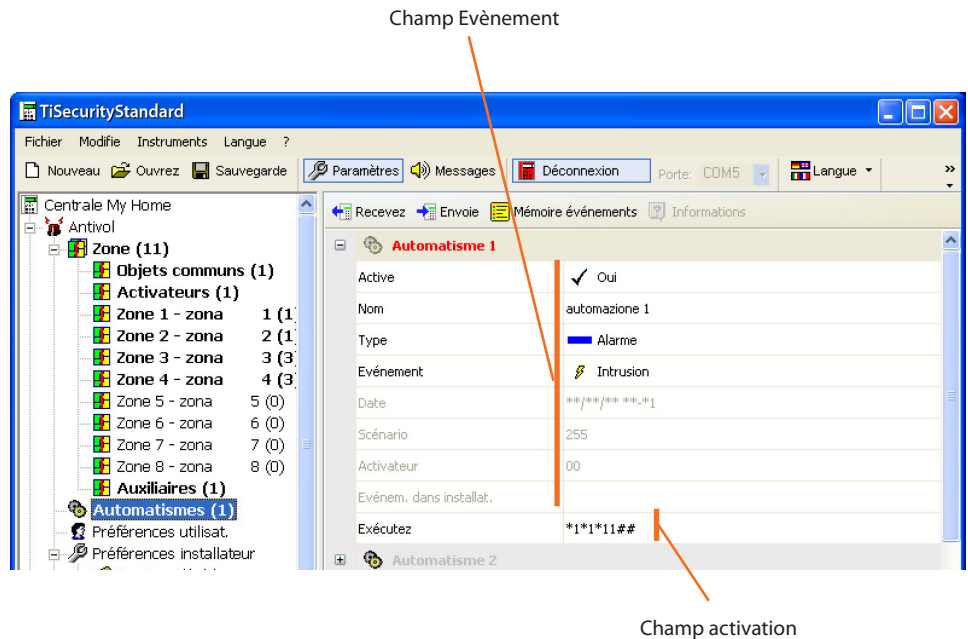
Dans cet écran sont visualisés les dispositifs qui ne font pas partie de l'installation antivol (ex. détecteur de fuites de gaz).

Il est possible de signaler la présence, activer, introduire une description et sélectionner un type de dispositif.



6.3.2 Automations

Dans cet écran est visualisée la liste des automatisations programmables (Max 20). L'automation permet d'associer une activation (définie avec une Commande Open) à un événement spécifique vdu système antivol. Il est possible d'activer/désactiver l'automation, introduire une description et sélectionner un événement à associer à une activation pour générer l'automation désirée.



Evènement

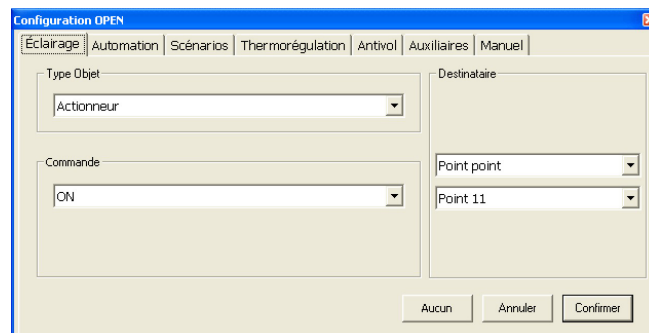
A partir du menu déroulant **Type** il est possible de sélectionner un type d'évènement, sur la base du choix effectué, seront activés les champs situés au-dessous traités par la suite.

Activation

En cliquant sur **Exécuter**, s'affiche la fenêtre de Configuration Open, depuis laquelle il est possible (par saisie manuelle ou guidée) de définir la Configuration Open à associer à l'évènement sélectionné.

Mise en service dirigée:

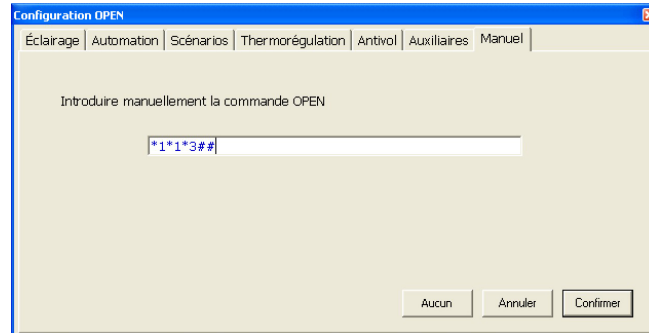
- > Composer la Commande Open en sélectionnant les données relatives au système, à l'action et à la destination.



- > Cliquer sur le bouton **Ok**

Mise en service manuelle:

- > Taper le code Open Web Net pour créer la Commande Open



- > Cliquer sur le bouton Ok

Type	Alarme
Événement	Intrusion
Date	Intrusion
Scénario	Alarme 24h
Activateur	Antipanique
Événem. dans installat.	Silencieux
Exécutez	Fin d'alarme

Type d'événement - Alarme

- > Sélectionner dans le menu déroulant le type d'événement

Type	Technique
Événement	Auxiliaire 1
Date	Auxiliaire 1
Scénario	Auxiliaire 2
Activateur	Auxiliaire 3
Événem. dans installat.	Auxiliaire 4
Exécutez	Auxiliaire 5

Type d'événement - Technique

- > Sélectionner dans le menu déroulant le type d'événement

Type	Détérioré
Événement	Retour réseau
Date	Réseau absent
Scénario	Retour réseau
Activateur	Défaut batterie

Type d'événement - Détérioré

- > Sélectionner dans le menu déroulant le type d'événement

Type	Activation
Événement	Nombre d'activateurs
Date	Scénario
Scénario	Clé
Activateur	Nombre d'activateurs

Type d'événement - Activation (Branchement/Débranchement)

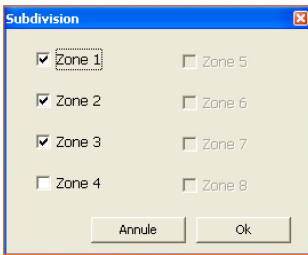
- > Sélectionner dans le menu déroulant le type d'événement

Type	Activation
Événement	Scénario
Date	*** ** **
Scénario	255
Activateur	Subdivision (1234----
Événem. dans installat.	scenario 1
Exécutez	scenario 2

En sélectionnant l'événement **Scénario** le champ correspondant sera activé

- > Cliquer sur le bouton  pour sélectionner le scénario voulu

ou bien



Cliquer sur le bouton  pour sélectionner la partialisation

- > Une fenêtre indépendante sera ouverte, sélectionner la zone à subdiviser
Il n'est pas possible de créer des scénarios si aucune zone n'est active
- > Cliquer sur **Ok**




En sélectionnant l'événement **Activateur**, le champ correspondant sera activé

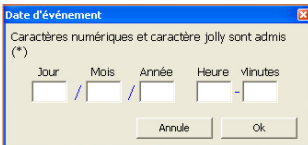
- > Taper le numéro d'activateur



Type d'événement - **Date**

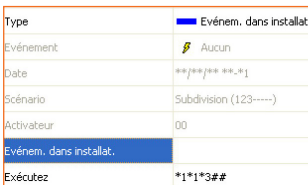
En sélectionnant dans le menu déroulant l'événement **Date**, le champ correspondant sera activé

- > Cliquer sur le bouton 




- > Saisir la date et l'heure d'activation de l'automatisation sélectionnée dans le champ **Exécuter**
Pour créer une automatisation se répétant chaque jour à une heure donnée, saisir ** dans les champs Jour/Mois/Année puis régler l'heure et les minutes.

- > Cliquer sur le bouton **Ok**



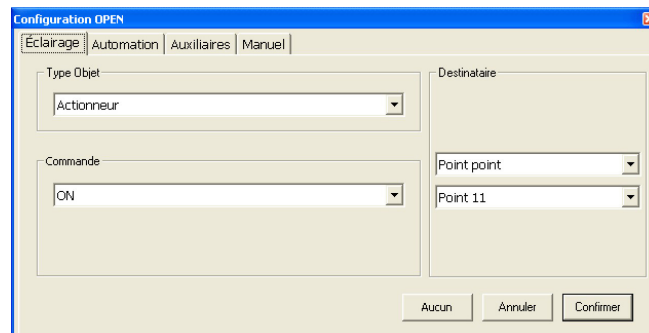
Type d'événement - **Evènement dans l'installation**

En sélectionnant dans le menu déroulant **Evènement dans l'installation**, le champ correspondant sera activé.

- > Cliquer sur le bouton 

Avec ce type d'événement il est possible d'associer deux activateurs (open-open), le premier à travers la fenêtre indépendante activable à partir du champ Evènement de système et le second comme pour les autres types d'événement à partir du champ Exécutez

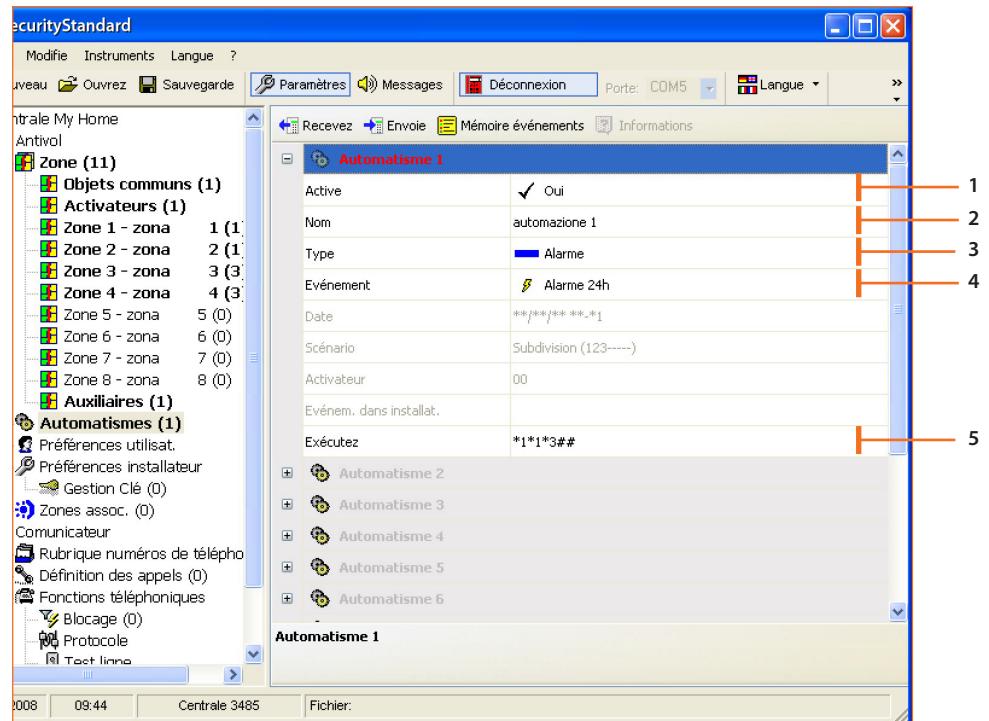
- > Une fenêtre indépendante sera ouverte, brancher la commande Open en utilisant la configuration guidée ou bien en saisissant directement la commande dans la section Manuelle.



- > Cliquer sur le bouton **Ok**

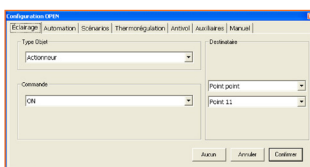
Exemple d'automatisation

- Allumage des lumières "Ambiance 3" lors d'une alarme intrusion



Procédure:

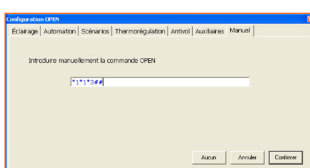
- 1 Activer l'automatisme
- 2 Taper le nom de référence de l'automatisme (ex. Lumières séjour)
- 3 Sélectionner le type d'événement **Alarme**
- 4 Sélectionner l'événement intrusion
- 5 Brancher la Commande open devant activer l'automatisme en cas d'Intrusion



Configuration Guidée:

- > Sélectionner **Système** ECLAIRAGE
- > Sélectionner **Action** ON
- > Sélectionner **Destination** ZONE 3

> Cliquer sur le bouton **Ok**



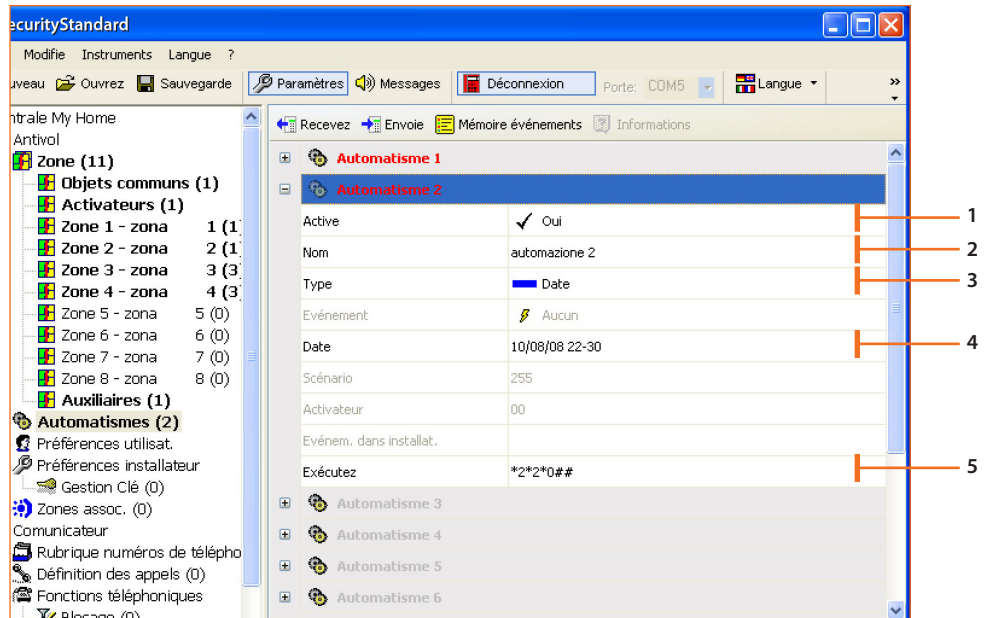
Mise en service manuel:

> Taper ***1*1*3##**

> Cliquer sur le bouton **Ok**

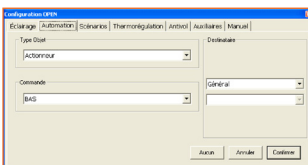
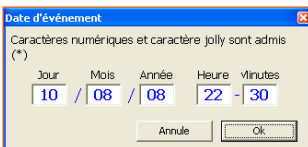
Exemple d'automation

- Abaisser les volets chaque jour à 22h30.



Procédure:

- 1 Activer l'automation
- 2 Taper le nom de référence de l'automation (ex. Soir)
- 3 Sélectionner le type d'événement **Date**
- 4 Taper la date et l'heure
Pour créer une automation se répétant chaque jour à une heure donnée, saisir ** dans les champs Jour/Mois/Année puis régler l'Heure et les Minutes.
> Cliquer sur le bouton Ok
- 5 Brancher la Commande open qui s'activera suite à l'événement **Date**

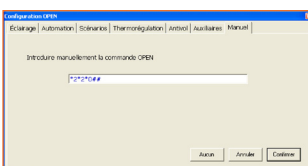


Configuration Guidée:

- > Sélectionner **Système** AUTOMATISMES
- > Sélectionner **Action** BAS
- > Sélectionner **Destination** GENERAL

- > Cliquer sur le bouton Ok

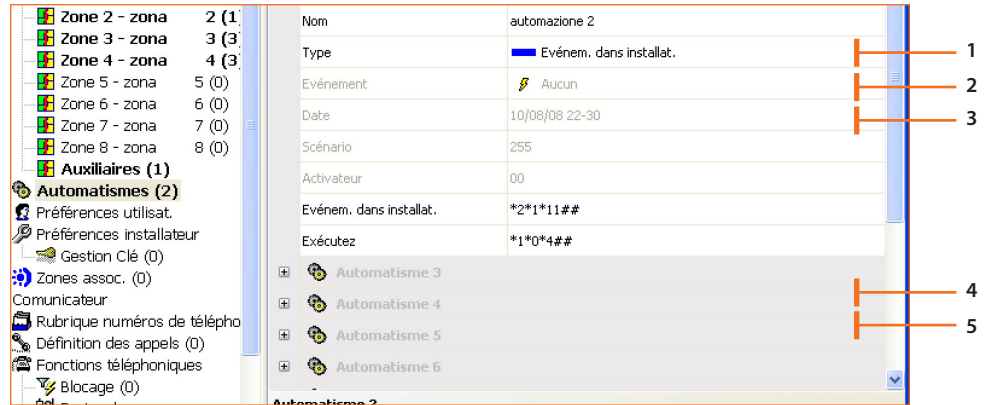
Mise en service Manuel:



- > Taper *2*2*0##
- > Cliquer sur le bouton Ok

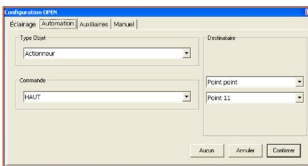
Exemple d'automatisation

- Extinction des lumières Ambiance 4 lorsqu'on relève le volet (ex. Point de lumière 11).



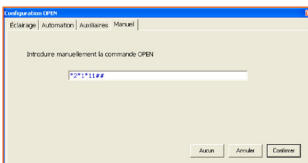
Procédure:

- 1 Activer l'automatisation
- 2 Taper le nom de référence de l'automatisation (ex. Jour)
- 3 Sélectionner le type d'événement Evènement dans installation
- 4 Brancher la commande open qui doit déclencher l'automatisation



Configuration Guidée:

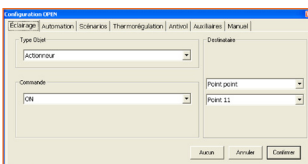
- > Sélectionner **Système** AUTOMATISMES
- > Sélectionner **Action** BAS
- > Sélectionner **Destination** POINT LUMINEUX 11
- > Cliquer sur le bouton **Ok**



Mise en service manuel:

- > Taper *2*1*11##
- > Cliquer sur le bouton **Ok**

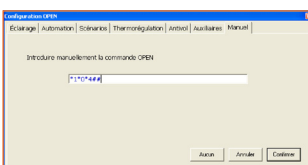
5 Brancher la Commande open qui constituera l'automatisation.



Configuration Guidée:

- > Sélectionner **Système** ECLAIRAGE
- > Sélectionner **Action** OFF
- > Sélectionner **Destination** ZONE 4

> Cliquer sur le bouton **Ok**

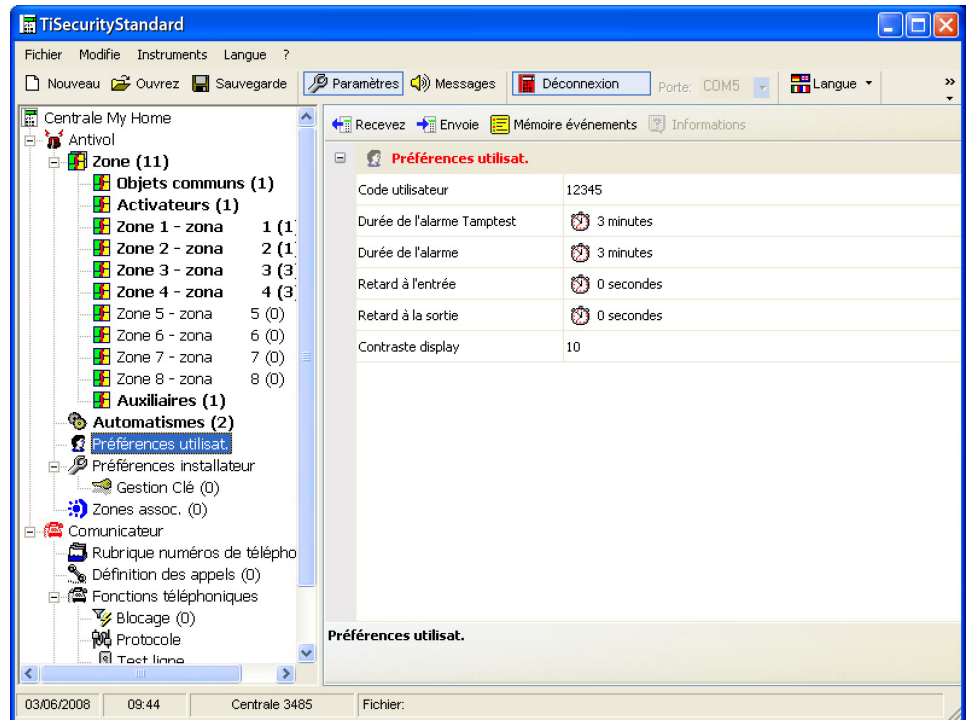


Mise en service Manuel:

- > Taper *1*0*4##
- > Cliquer sur le bouton **Ok**

6.3.3 Préférences Utilisateur

Dans cet écran sont visualisées les personnalisations permises à l'utilisateur. Il est possible de modifier toutes les personnalisations de la façon décrite plus loin.



Code utilisateur

Permet d'entrer ou de modifier le code utilisateur de la Centrale.

Dans la configuration de base les codes utilisateur et maintenance sont identiques et permettent d'accéder à tous les menus de la Centrale.

En effectuant la modification du code utilisateur, le code maintenance aussi est mis automatiquement à jour tant que ce dernier n'est pas différencié.

- > Taper le code utilisateur dans le champ d'entrée

Durée de l'alarme Tamptest

Définit la durée du son de la sirène en cas d'alarme pour violation ou problèmes de réception du signal SCS.

- > Sélectionner une valeur parmi celles proposées dans le menu déroulant.

Durée de l'alarme

Définit la durée du son de la sirène en cas d'alarme.

- > Sélectionner une valeur parmi celle proposées dans le menu déroulant.

Retard à l'entrée

Attribue le temps de retard pour l'activation des capteurs de la zone 1. Ceci permet de transiter dans la zone 1, avant de débrancher l'installation, sans activer l'alarme.

- > Sélectionner la durée du retard parmi celles proposées dans le menu déroulant.

Retard à la sortie

Attribue le temps de retard pour l'activation des capteurs de la zone 1. Ceci permet de transiter dans la zone 1, après avoir branché l'installation, sans activer l'alarme.

- > Sélectionner la durée du retard parmi celles proposées dans le menu déroulant.

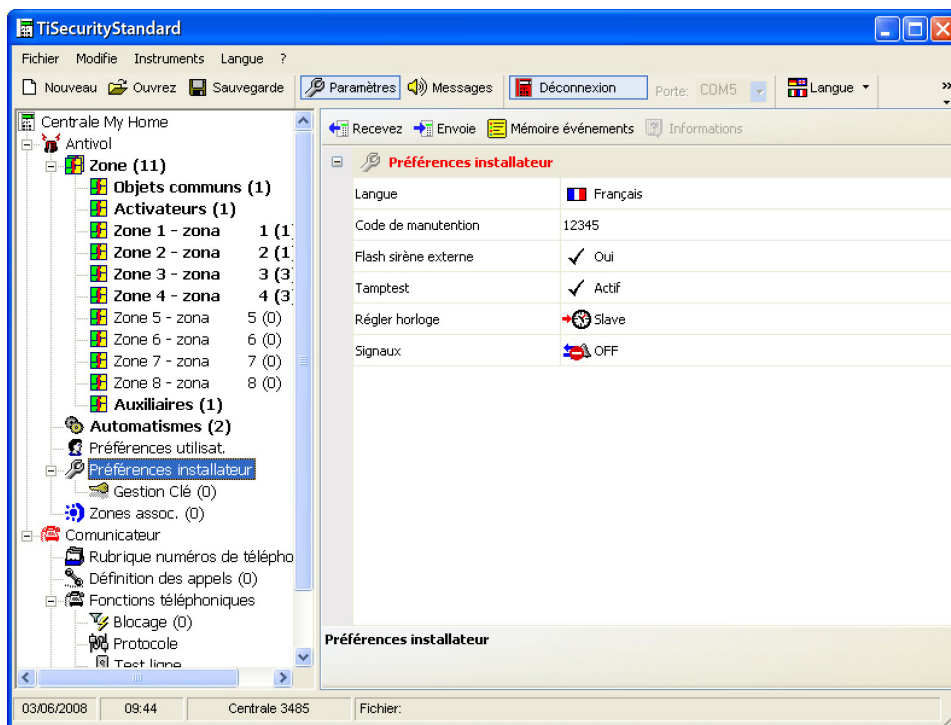
Contraste display

Règle le contraste de l'afficheur de la Centrale.

- > Régler le contraste au moyen des flèches spécifiques qui apparaissent en cliquant sur le champ.

6.3.4 Préférences Installateur

Dans cet écran sont visualisées les personnalisations réservées au seul installateur. Il est possible de personnaliser toutes les programmations de la manière décrite plus loin.



Langue

Définit la langue pour l’afficheur de la Centrale et les messages vocaux.
 > Sélectionner la langue parmi celles proposées sur le menu déroulant.

Code de manutention

Permet d’entrer ou de modifier le code réservé à l’installateur (code maintenance). Dans la configuration de base les codes utilisateur et maintenance sont les mêmes et permettent d’accéder à tous les menus de la Centrale. Cette fonction permet de les différencier pour permettre l’accès au menu Maintenance de la Centrale au seul installateur.
 > Taper le code maintenance dans le champ d’introduction.

Flash sirène externe

Active/désactive la signalisation (au moyen du flash de la sirène externe) du branchement (3 flash) et du débranchement (1 flash) de l’installation antivol.
 > Sélectionner Oui/Non à partir du menu déroulant.

Tamptest

Active/désactive le contrôle périodique de l’interconnexion entre la Centrale et les dispositifs qui y sont raccordés.
 > Sélectionner Activé/Désactivé à partir du menu déroulant.

Régler horloge

Programme la Centrale comme horloge Master (envoie la mise à jour de l’heure aux autres dispositifs de l’installation My Home dotée d’horloge comme par exemple Touch Screen, Web Server etc.) ou comme Slave (reçoit la mise à jour de l’heure d’autres dispositifs). Dans l’installation My Home un seul dispositif peut être programmé comme Master.
 > Sélectionner Master/Slave à partir du menu déroulant.

Signaux

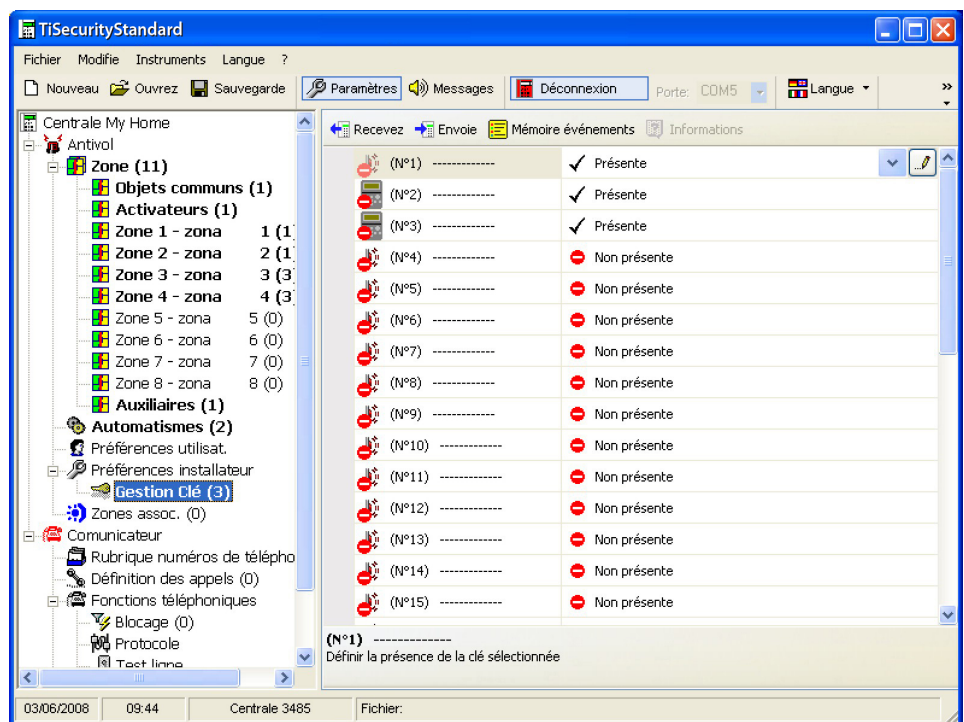
Activer/désactiver le signal sonore en entrée, en sortie ou en entrée et sortie.

6.3.5 Gestion des clés

Les clés programmées sur la Centrale peuvent être personnalisées par l'intermédiaire de ce menu; la personnalisation concerne:

- activation/désactivation de la clé
- attribution d'un nom d'identification
- association à la clé d'un scénario ou d'une partialisation donnée
- limitation de l'utilisation de la clé à certains jours de la semaine et/ou à une plage horaire donnée

Après avoir programmé les clés sur la Centrale, activer la Connexion avec le PC et cliquer sur le bouton Recevoir pour transférer la configuration des clés au programme TiSecurityStandard.



Validation

Activer/désactiver l'utilisation de la clé.

Nom

Saisir un nom d'identification de la clé de façon à pouvoir en contrôler facilement l'utilisation par l'intermédiaire de la mémoire des événements.

Type clé

Indique le type de clé programmée sur la Centrale: télécommande IR, clavier ou transpondeur.

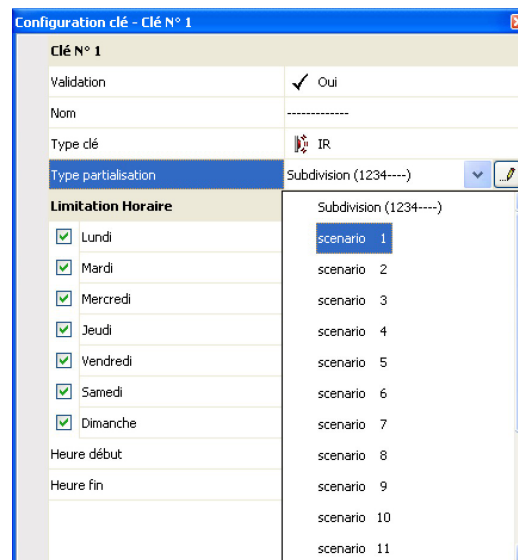
Type partialisation

Permet d'associer à la clé un des 16 scénarios de partialisation programmables (voir chapitre suivant) ou, différemment, une partialisation spécifique.

En introduisant la clé ainsi programmée dans l'installation, le scénario associé ou la partialisation associée est activé(e).



En cliquant sur le bouton s'affiche un menu déroulant qui permet de sélectionner le scénario de partialisation



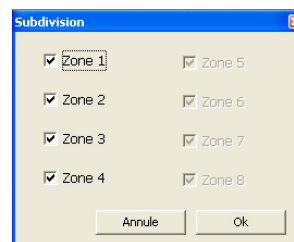
Pour sélectionner une partialisation non programmée comme scénario, sélectionner **Partialisation** et



cliquer sur le bouton s'affiche ensuite une fenêtre qui montre les zones présentes sur l'installation;

celles marquées du symbole  sont actives; cliquer sur le symboles pour les désactiver.

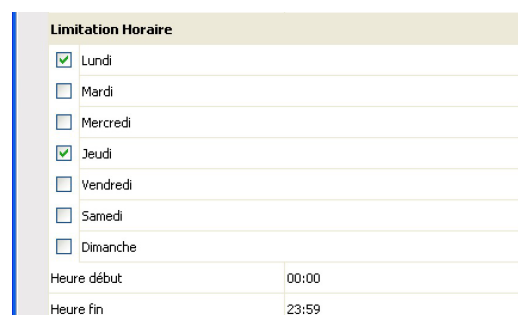
Il n'est pas possible de créer une partialisation si aucune zone n'est active.



Limitation Horaire

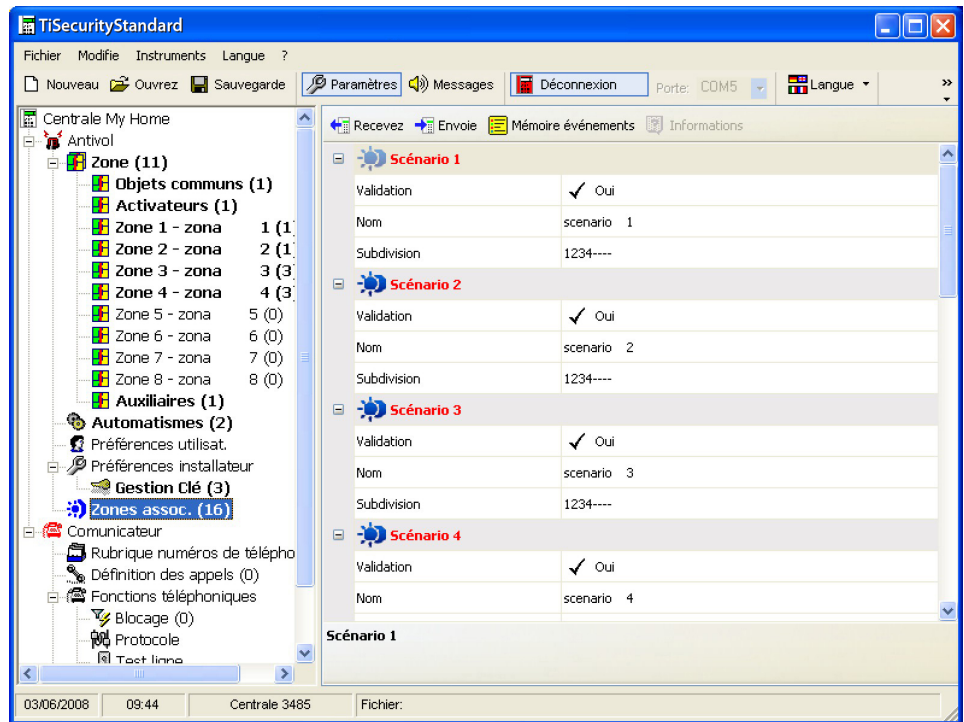
En principe, les clés sont activées pour être utilisées à tout moment ; il est néanmoins possible d'en limiter l'utilisation en fonction des exigences de l'utilisateur.

Sur l'exemple ci-dessous, l'utilisation de la clé a été limitée au Lundi et au Jeudi de 8h30 à 11h30.



6.3.6 Scénarios

Dans cette section, il est possible de créer 16 scénarios de partialisation que l'utilisateur peut sélectionner par l'intermédiaire du clavier de la Centrale en fonction de ses propres besoins.





Validation

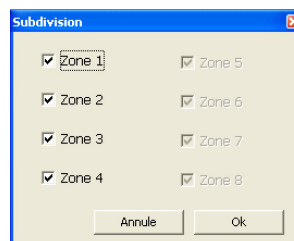
Activer/désactiver le scénario

Nom

Attribuer un nom permettant d'identifier le scénario (ex. périmétral).

Subdivision

Sélectionner **Partialisation** et cliquer sur le bouton , s'affiche ensuite une fenêtre qui montre les zones présentes sur l'installation; celles marquées du symbole  sont actives; cliquer sur le symbole pour les désactiver. Il n'est pas possible de créer des scénarios si aucune zone n'est active.

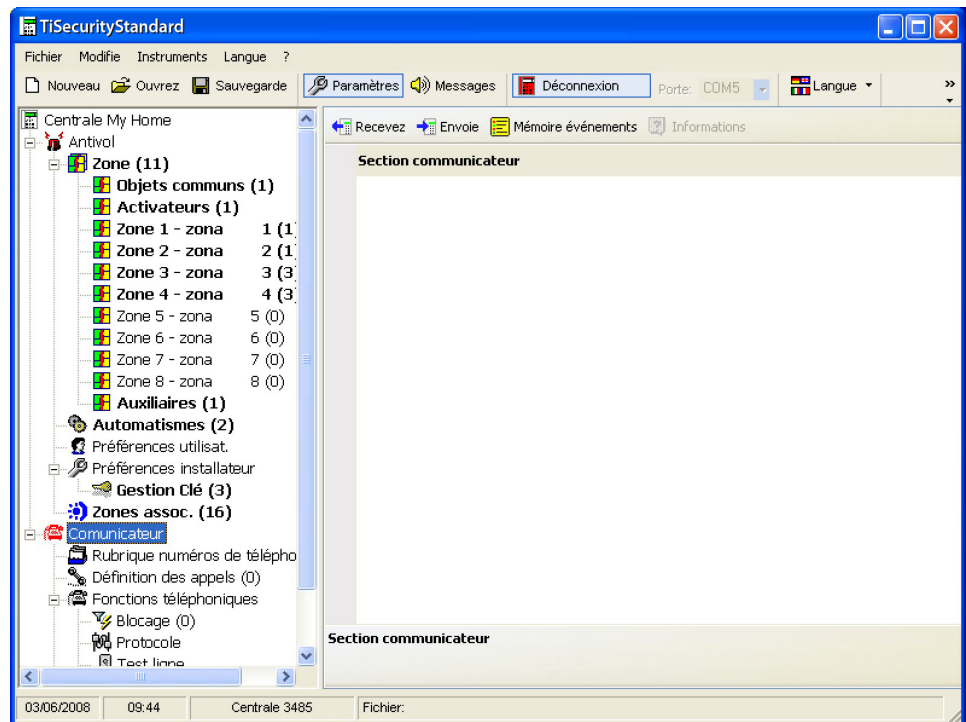


6.4 Configuration de la section Communicateur

Dans cette section il est possible de configurer la partie de la Centrale relative au Communicateur Téléphonique.

Les rubriques présentes dans cette section sont les suivantes:

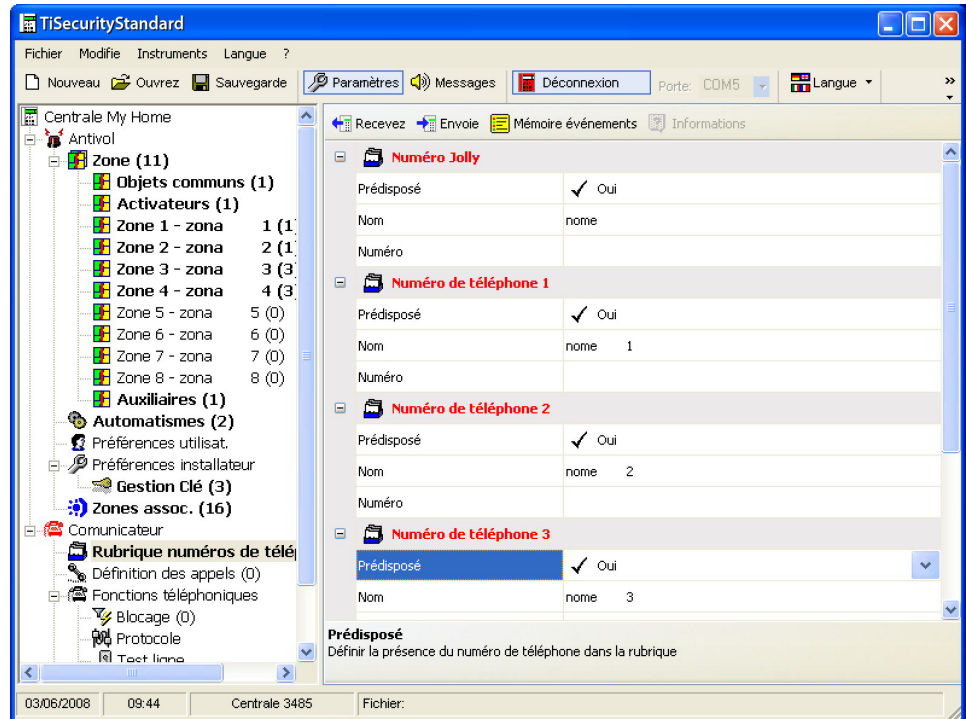
- Rubrique numéros de téléphone
- Définition des appels
- Fonctions téléphoniques
- Commandes téléphoniques



Dans la structure arborescente les composants configurés apparaîtront mis en évidence et leur numéro entre parenthèses.

6.4.1 Rubrique numéros de téléphone

Dans cet écran il est possible de configurer le numéro jolly et 10 numéros de téléphone du répertoire.



Numéro jolly

C'est le premier numéro de téléphone appelé par la Centrale lorsque se produit une alarme de quelque type que ce soit (intrusion, panne, alarme technique).

Si le portail My Home est habilité, s'assurer que le numéro jolly correspond à celui du portail.

En cas d'utilisation du protocole ADEMCO, le numéro jolly doit être celui de la centrale de surveillance.

Il est possible d'autoriser/bloquer, introduire une description et un numéro de téléphone.

Numéro de téléphone 1 ...10

Dans ces champs il est possible de mémoriser les 10 numéros de téléphone du répertoire. Les numéros du répertoire seront utilisables (par exemple pour être insérés dans les 4 numéros à appeler en fonction du type d'alarme enregistré par l'installation antivol – voir "Appels sortants"), seulement s'ils sont activés dans cette grille.

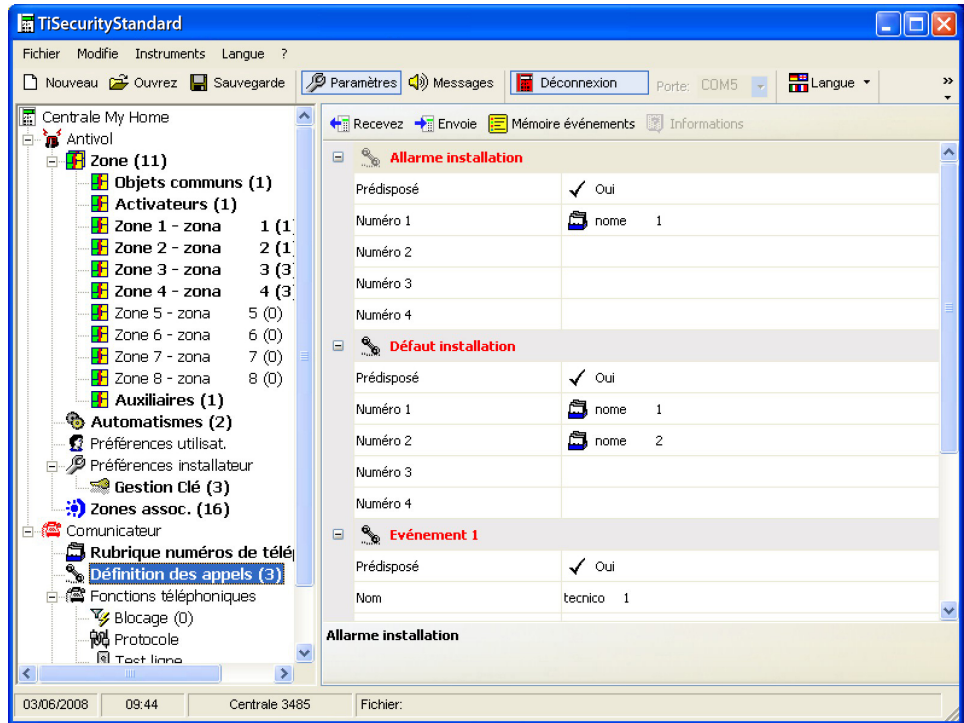
Il est possible d'activer/désactiver, introduire une description et un numéro de téléphone.

6.4.2 Définition des appels

Dans cet écran il est possible d'associer quelques numéros de téléphone présents dans la rubrique à des évènements d'alarme détectables par l'installation antivol ou bien à un événement open spécifique choisi par l'utilisateur.

Quand l'évènement indiqué intervient, la Centrale s'active pour appeler les numéros de téléphone associés à l'évènement et communique, par l'intermédiaire d'un message vocal (voir le chapitre "Messages"), le type d'alarme déclenché.

Attention: les numéros de téléphone à associer apparaîtront dans le menu déroulant seulement s'ils ont été précédemment activés dans l'écran Rubrique numéros de téléphone



Appels par suite d'un évènement Alarme Installation et Défaut Installation

- > Activer/désactiver l'évènement
- > Sélectionner à partir du menu déroulant les numéros de téléphone de la rubrique à associer à l'évènement (max 4 nombres).

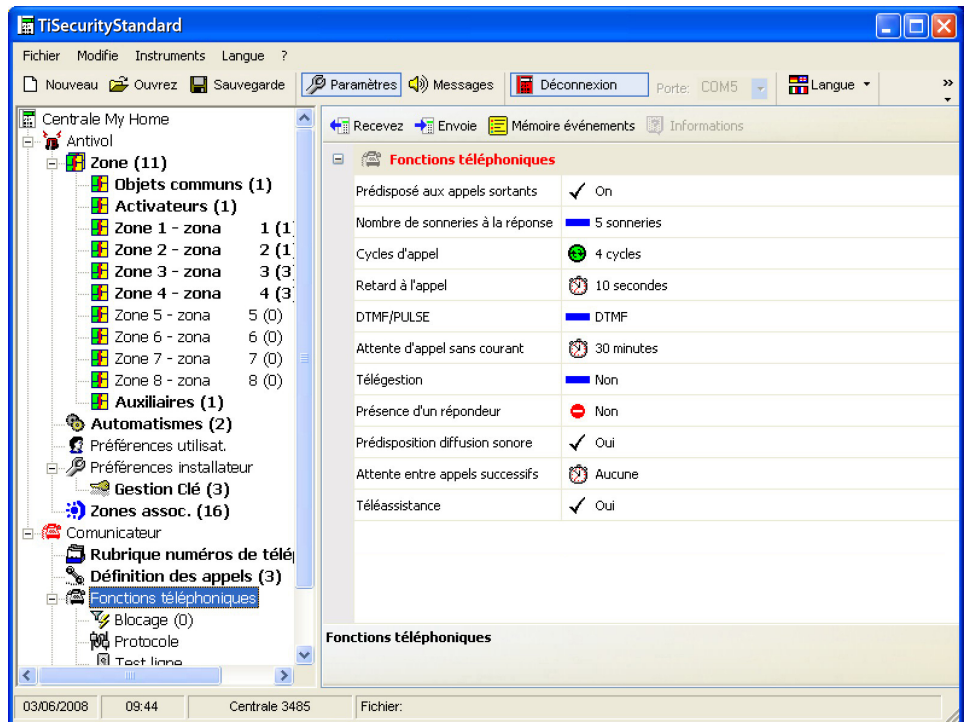


Appels suite à un évènement Open

- > Activer/désactiver l'évènement
- > Taper le nom de référence
- > Brancher la Commande Open qui générera l'appel
- > Sélectionner à partir du menu déroulant les numéros de téléphone de la rubrique à associer à l'évènement (max 4 nombres).

6.4.3 Fonctions téléphoniques

Dans cet écran sont visualisées les fonctions téléphoniques que l'on peut personnaliser. On peut personnaliser toutes les fonctions comme décrit plus loin.

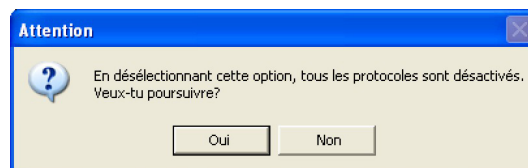


Prédisposé aux appels sortants

Active/désactive le communicateur à effectuer des appels téléphoniques.

> Sélectionner Oui/Non à partir du menu déroulant

Dans le cas où cette fonction serait désactivée alors qu'un protocole (Portail MyHome ou ADEMCO) est actif, s'affiche le message suivant:



> Cliquer sur le bouton **Oui**

A présent la fonction "Prédisposé aux appels sortants" et le service "Portail My Home" sont désactivés.

Nombre de sonneries à la réponse

Définit le nombre de sonneries après lequel le communicateur répond à un appel. En présence de répondeur le nombre devra être supérieur à celui défini pour le répondeur.

> Sélectionner le nombre de sonneries parmi ceux proposés par le menu déroulant.

Cycles d'appel

Détermine le nombre de fois que le communicateur répètera les appels vers les numéros desquels il n'a pas obtenu de réponse.

> Sélectionner le nombre de cycles parmi ceux proposés par le menu déroulant.

Retard à l'appel

Définit le temps de retard avant que le cycle d'appels ne soit mis en route à la suite d'une alarme.
> Sélectionner le temps de retard parmi ceux proposés par le menu déroulant.

DTMF/PULSE

Permet de définir le type de ligne.
> Sélectionner DTMF (ligne à tonalités) ou PULSE (ligne à impulsions) à partir du menu déroulant.

Attente d'appel sans courant

Définit le temps qui s'écoule entre le moment où la tension de secteur vient à manquer et le départ des appels téléphoniques de la part de la centrale.
> Sélectionner le temps d'attente parmi ceux proposés dans le menu déroulant.

Télégestion

Activer/désactiver la gestion de l'installation antivol par l'intermédiaire d'une ligne téléphonique.
> Sélectionner dans le menu déroulant:
UTILISATEUR: La gestion à distance est possible pour le seul utilisateur.
EXPLOITANT: La gestion à distance est possible uniquement pour la Centrale de surveillance.
ON: La gestion à distance est possible pour l'utilisateur et pour la Centrale de surveillance.
OFF: La gestion à distance est désactivée.

Présence d'un répondeur

Informe le communicateur qu'un répondeur est installé sur la ligne téléphonique.
> Sélectionner Oui/Non à partir du menu déroulant

Prédisposition diffusion sonore

Active/désactive la possibilité d'envoyer des messages vocaux à distance dans l'ambiance (au moyen du haut-parleur de la Centrale et, si elle est branchée, à partir de l'installation de diffusion sonore) et la fonction d'écoute de l'environnement au moyen du microphone de la Centrale.
> Sélectionner Oui/Non à partir du menu déroulant.

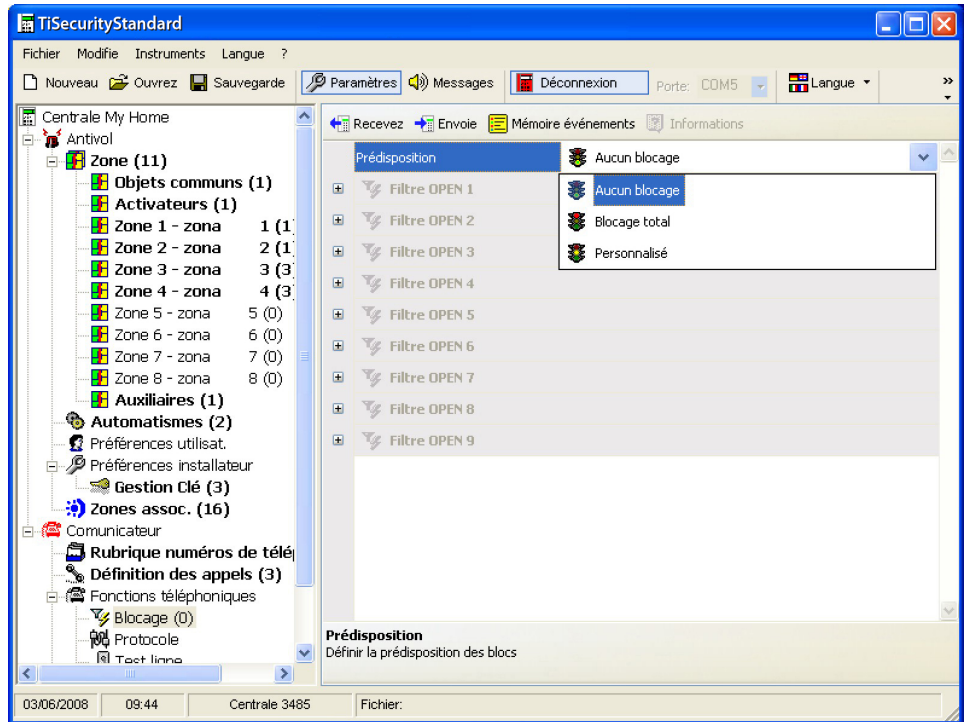
Attente entre appels successifs

Assigne le temps d'attente entre un appel et le suivant.
> Sélectionner le temps d'attente parmi ceux proposés dans le menu déroulant.

Activer/désactiver les appels de téléassistance en entrée pour les centrales de surveillance qui utilisent le protocole ADEMCO.
La téléassistance est possible uniquement si la centrale 3485STD est en modalité "Test système".
> Sélectionner Oui/Non dans le menu déroulant

6.4.4 Blocage

Sur cette page, il est possible, au moyen des options disponibles dans le menu déroulant "Prédisposition", de décider de ne pas bloquer les commandes open à distance, de les bloquer toutes ou d'ajouter un maximum de 4 commandes Open qui ne peuvent pas être exécutées à distance.



> Sélectionner à partir du menu déroulant "Prédisposition" le type de blocage.

En sélectionnant "Personnalisé" il sera possible de définir les filtres comme indiqué ci-après.



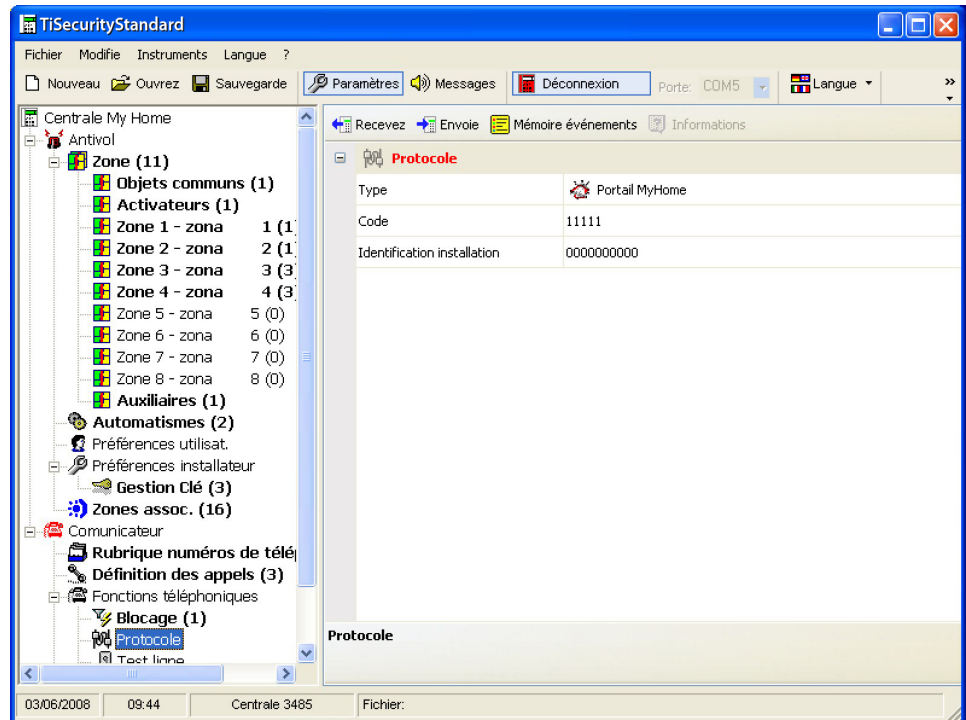
> Introduire une description pour le filtre

> Introduire la commande open que l'on désire bloquer

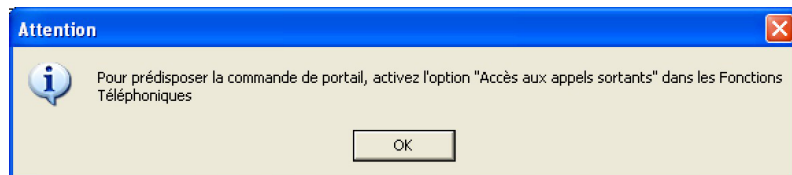
6.4.5 Protocole - Portail MyHome

Dans cet écran sont visualisées les définitions pour la gestion de l'installation au moyen du portail MyHome.

- > dans Type, sélectionner **Portail MyHome**.
- > Taper le mot de passe Open pour l'accès à l'installation.
- > Taper l'Identificatif de l'installation fournie par le portail MyHome.

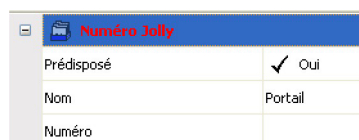


En activant le Portail My Home, si la Centrale n'est pas "Active pour les appels sortants", s'affiche le message suivant:



- > Exécuter les opérations décrites dans le message et répéter l'opération

En activant le Portail My Home, il est nécessaire de sélectionner comme numéro Jolly, le numéro de téléphone du portail.

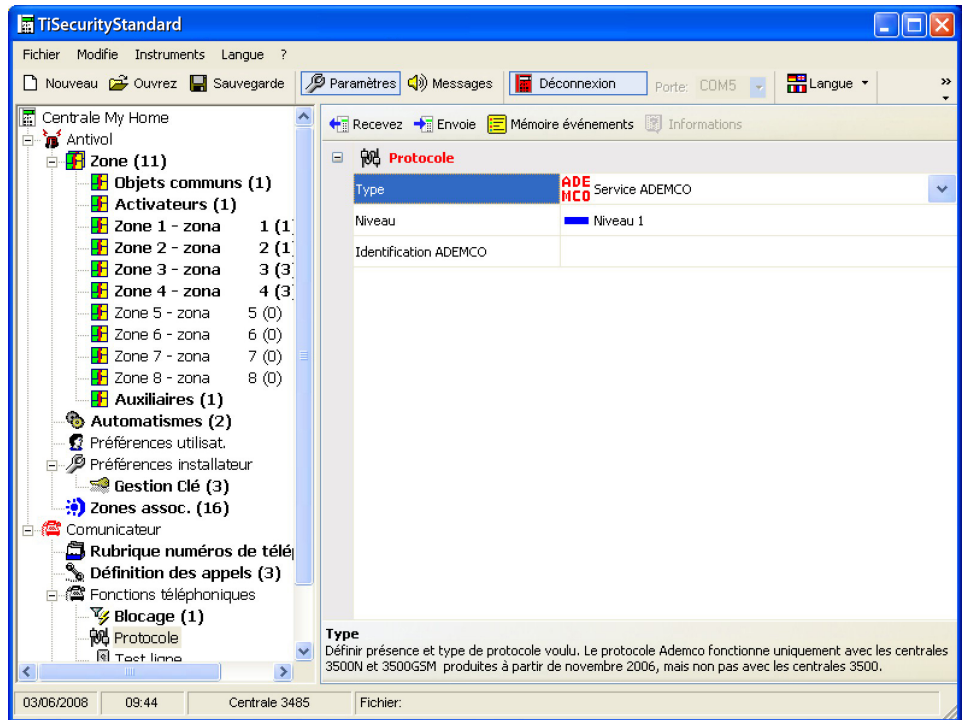


6.4.6 Protocole - ADEMCO

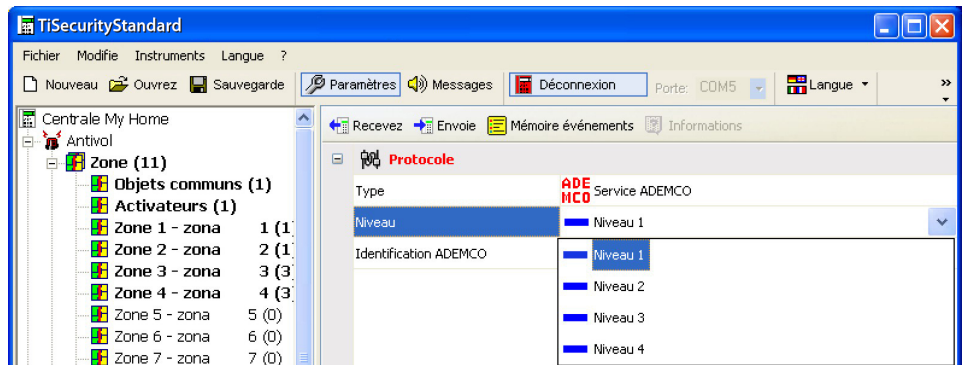
Cette configuration permet l'envoi automatique des signaux d'alarme et d'événement aux centrales de surveillance qui utilisent le protocole Contact ID.

- > Dans Type, sélectionner **Service ADEMCO**.
- > Saisir l'identificatif ADEMCO fourni par la centrale de surveillance.

Attention: le protocole ADEMCO peut être activé uniquement si la Centrale est "Activée pour les appels sortants".



- > Sélectionner le niveau du service de surveillance (consulter le tableau).

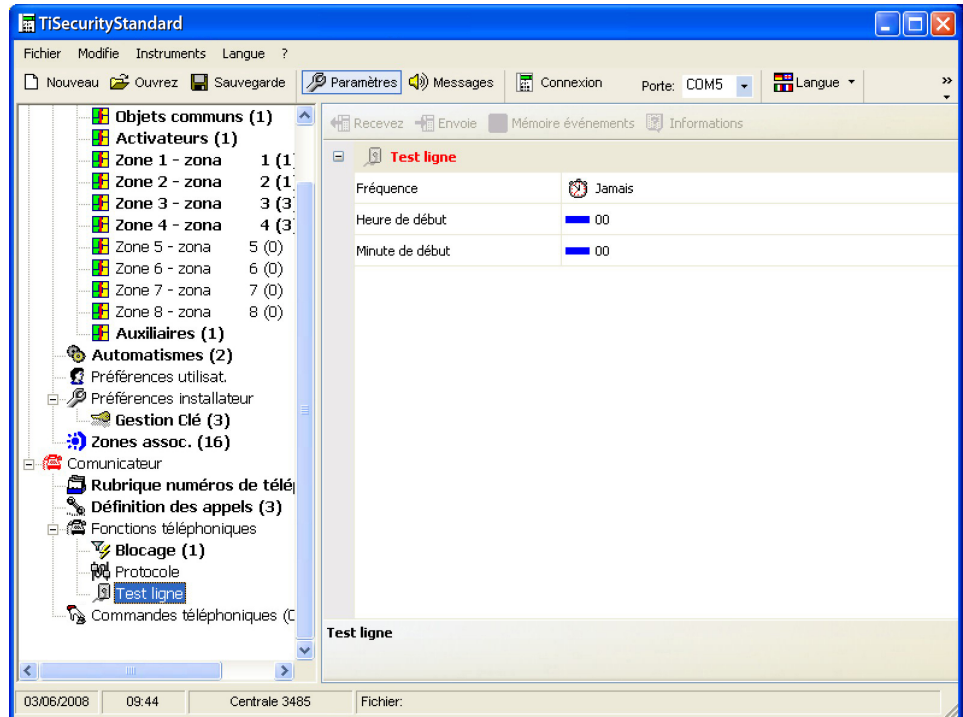


Niveau Ademco	Événements signalés à la Centrale de surveillance
1	Alarme intrusion, anti-panique et effraction
2	Idem niveau 1 + signaux de système (ex. batterie défectueuse ou coupure de courant)
3	Idem niveau 2 + alarmes techniques (commandes auxiliaires)
4	Idem niveau 3 + activations et désactivation

6.4.7 Test ligne

La Centrale peut être programmée pour vérifier le fonctionnement de la ligne téléphonique selon la fréquence et à l'heure prévue.

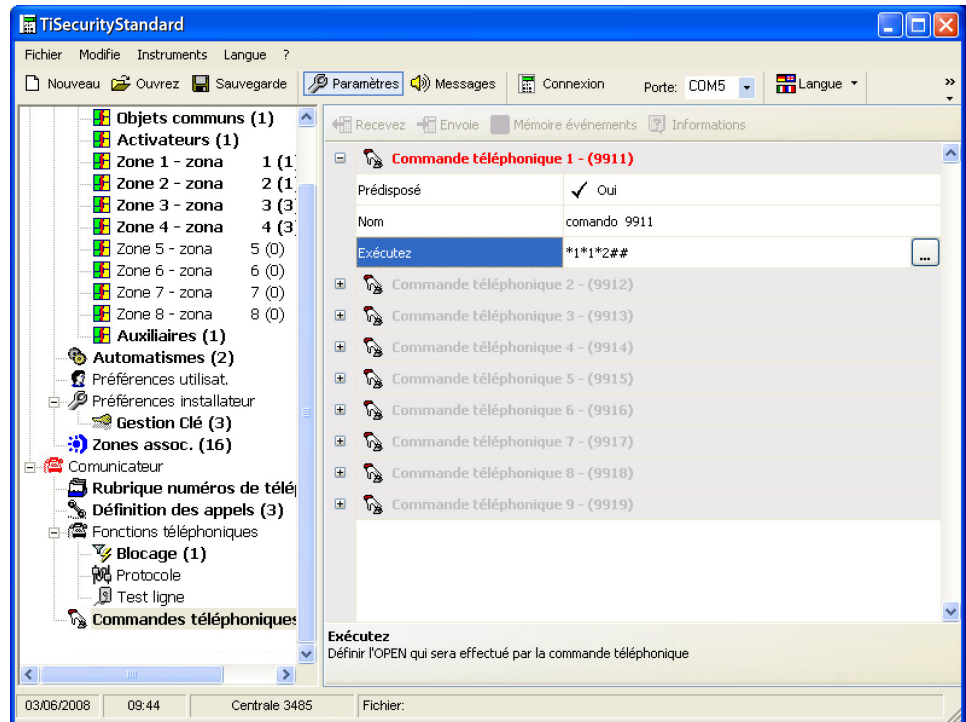
- > Régler la fréquence avec laquelle on souhaite effectuer le test.
- > Saisir Heure et Minute de début du test.



6.4.8 Commandes téléphoniques

Dans cet écran il est possible de définir les commandes téléphoniques qui pourront ensuite être exécutées par l'utilisateur à l'aide de codes simplifiés composés de 4 chiffres seulement, au moyen du clavier de la Centrale ou bien par téléphone.

- > Activer/désactiver la commande
- > Taper le nom de référence
- > Introduire le code open relatif à la commande



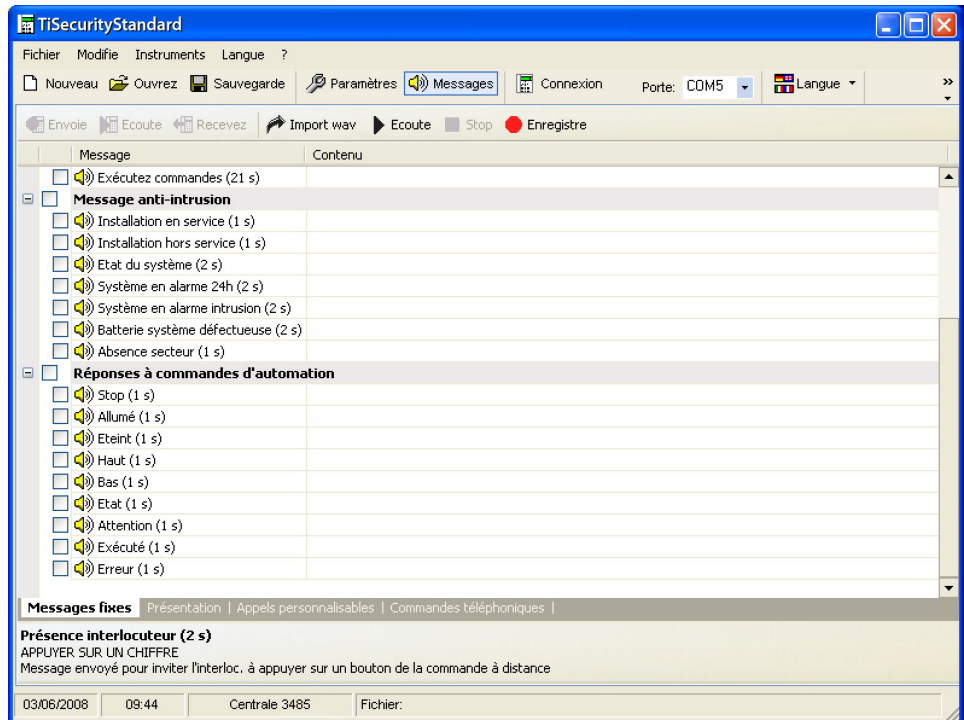
Dans ce cas l'utilisateur en tapant à distance la commande 9911, allumera les lumières de l'entrée, tandis qu'en tapant 9901 il les éteindra.

Pour les 4 premières commandes téléphoniques seulement, l'utilisateur a la possibilité d'enregistrer un message vocal personnalisé (voir chapitre Messages).

7. Messages

Dans cette section il est possible de gérer les messages vocaux qui sont envoyés par la Centrale aux numéros de téléphone prédisposés lorsque se produit un événement particulier ou bien comme réponse à des commandes téléphoniques envoyées par l'utilisateur.

7.1 Zone de travail

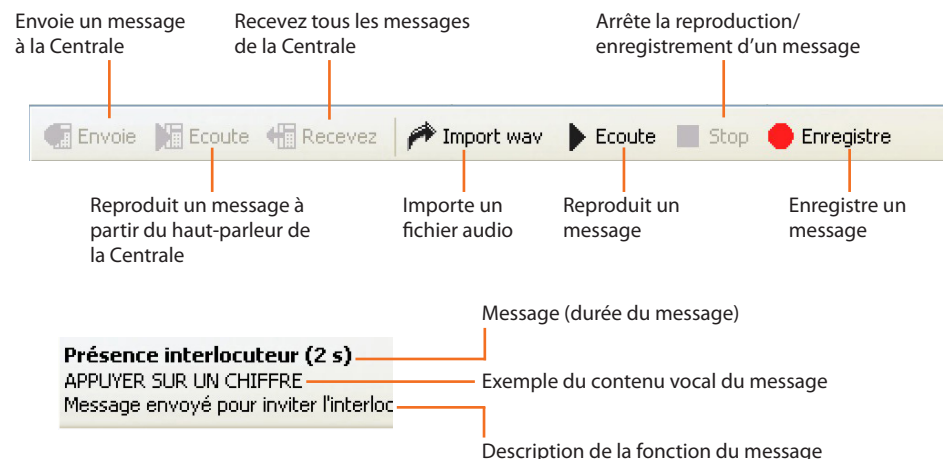


Dans les écrans de la section Messages apparaissent les messages relatifs au type sélectionné dans le menu inférieur (Messages fixes, Présentation, Appels personnalisables, Commandes téléphoniques), on peut rappeler les différentes grilles en cliquant sur les boutons correspondants.

Les écrans sont divisés en deux colonnes, dans la colonne Message figure la liste des messages dans une structure arborescente, dans la colonne Contenu on peut entrer un nom qui identifie le message.

Les messages apparaîtront sur un fond vert.

Dans la partie supérieure des écrans se trouve une barre de gestion des messages et dans la partie inférieure une zone où apparaîtront diverses informations relatives au message sélectionné.

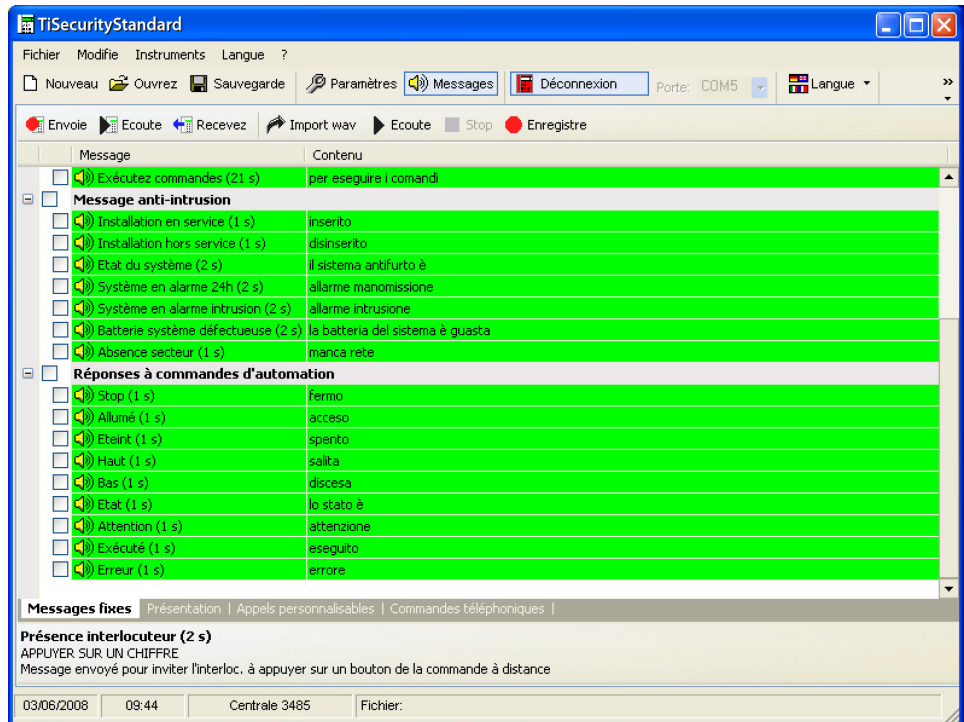


7.2 Echanger des messages vocaux avec la Centrale

7.2.1 Envoyer des messages vocaux

Cette fonction permet d'envoyer un ou plusieurs messages à la Centrale.

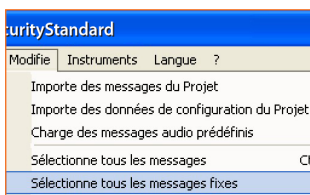
- > Exécuter la procédure de Connexion avec la Centrale



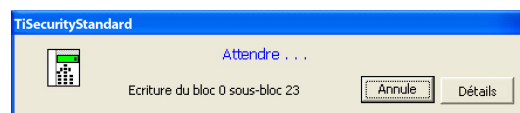
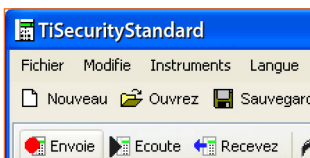
- > Sélectionner en cochant la case à côté du message le message à envoyer

ou bien pour sélectionner tous les messages

- > Sélectionner à partir du menu **Modifie** la rubrique **Sélectionne tous les messages** ou **Sélectionne tous les messages fixes** en fonction des besoins.



- > Cliquer sur le bouton **Envoyer** de la barre de gestion des messages

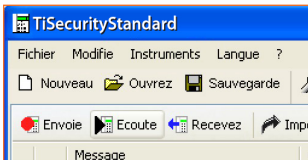


attendre la fin de la procédure.

7.2.2 Ecouter les messages à partir du haut-parleur de la Centrale

Cette fonction permet d'écouter le message sélectionné à partir du haut-parleur de la Centrale.

- > Exécuter la procédure de Connexion avec la Centrale
- > Sélectionner un message, le message sera mis en évidence.
- > Cliquer sur le bouton **Ecoute** de la barre de gestion des messages.

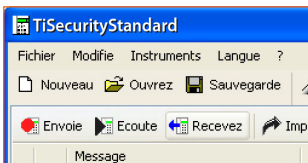


Le message sera reproduit à partir du haut-parleur de la Centrale.

7.2.3 Recevoir des messages vocaux

Cette fonction permet de recevoir tous les messages présents dans la centrale.

- > Exécuter la procédure de Connexion avec la Centrale
- > Cliquer sur le bouton **Recevez** de la barre de gestion des messages



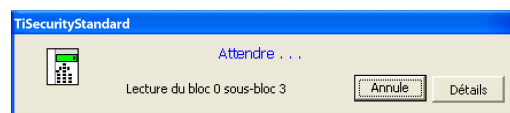
Le message suivant apparaîtra



Attention: les messages présents dans le fichier de projet en cours seront écrits en superposition



- > Cliquer sur le bouton **Oui**



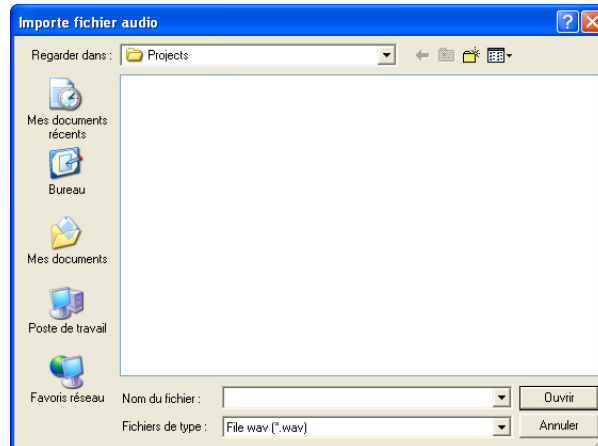
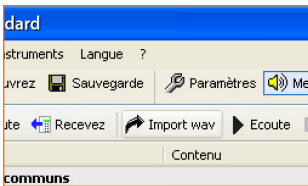
Une fois la procédure terminée, les messages vocaux de la Centrale seront disponibles dans la section Messages pour d'éventuelles modifications ou vérifications.

7.3 Commandes pour la gestion des messages

7.3.1 Importer un fichier audio

Cette fonction permet d'importer un fichier audio.

- > Sélectionner un message, ce message sera mis en évidence.
 - > Cliquer sur le bouton **Import wav** dans la barre de gestion des messages
- L'écran suivant apparaîtra



- > Sélectionner le fichier audio (.wav) duquel on désire importer les messages.

Dans le directory d'installation se trouve le dossier "Wave" où sont contenus les messages vocaux subdivisés en dossiers selon la langue.

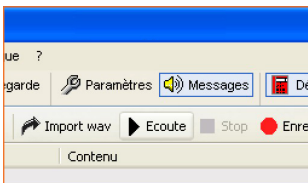
Le fichier audio doit avoir les caractéristiques suivantes:

- durée maximum comme indiqué dans la description (..sec.)
 - type .wav
 - échantillonnage: PCM 8Khz
 - définition: 8 bit Mono
- > Cliquer sur le bouton **Ouvrir**

7.3.2 Reproduire un message vocal

Cette fonction permet de reproduire un message à partir des haut-parleurs du pc

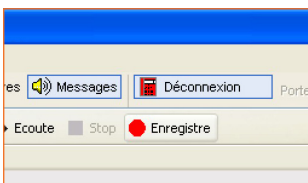
- > Sélectionner un message, ce message sera mis en évidence
 - > Cliquer sur le bouton **Ecoute** dans la barre de gestion des messages.
- Le message sera reproduit
- > Cliquer sur le bouton **Stop** dans la barre de gestion des messages



7.3.3 Enregistrer un message vocal

Cette fonction permet d'enregistrer un message

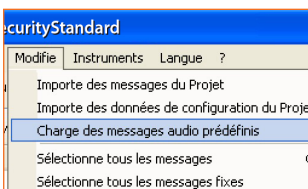
- > Sélectionner un message, ce message sera mis en évidence
 - > Cliquer sur le bouton **Enregistre** dans la barre de gestion des messages
 - > Commencer l'enregistrement en parlant d'une voix normale dans le micro raccordé au pc.
- L'enregistrement se terminera automatiquement à la fin du temps préfixé pour le message.



7.3.4 Remise à zéro des messages vocaux

Cette fonction permet de remettre à zéro les messages vocaux prédéfinis pour la Centrale

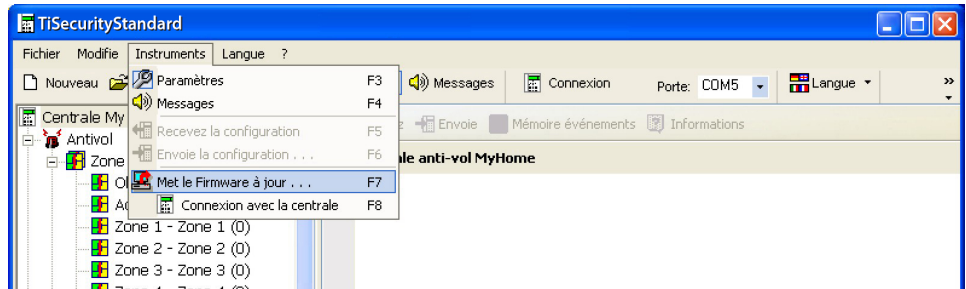
- > Sélectionner dans le menu **Modifie** la rubrique **Charge des messages audio prédéfinis**
- Les messages audio prédéfinis seront remis à zéro lorsqu'on écrira en superposition les messages du projet en cours.



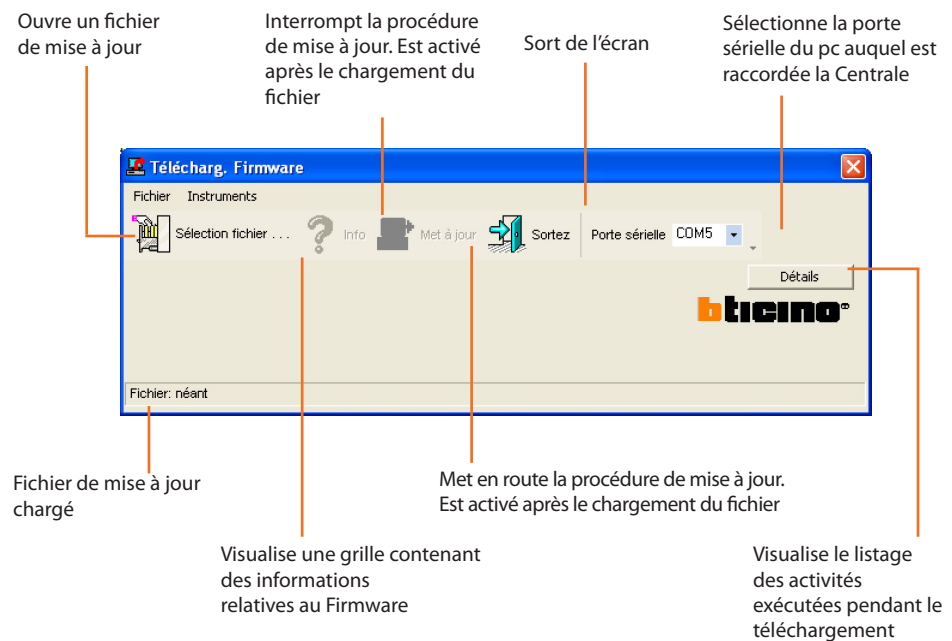
8. Mise à jour Firmware

Cette fonction permet d'exécuter la mise à jour du logiciel de base permanent (firmware) présent dans la centrale au moyen de révisions distribuées par BTicino.

- > Sélectionner la rubrique **Met le Firmware à jour** dans le menu **Instruments**

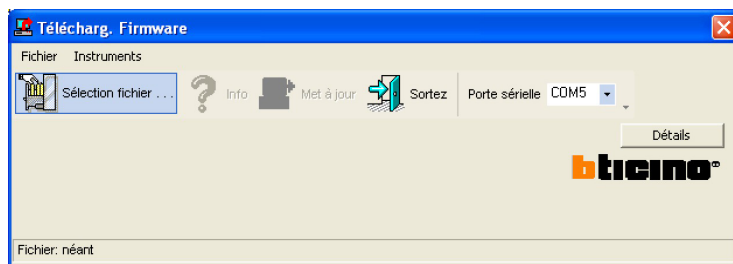


L'écran Télécharg. Firmware apparaîtra

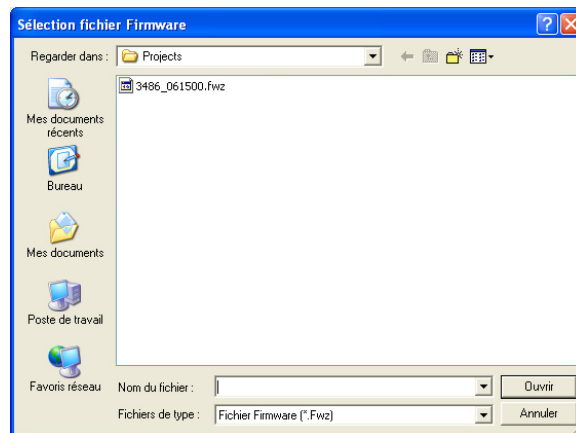


Les commandes décrites ci-dessus sont disponibles également à partir des menus déroulants Fichier et Instruments

- > Cliquer sur le bouton **Sélection fichier**



L'écran suivant apparaîtra



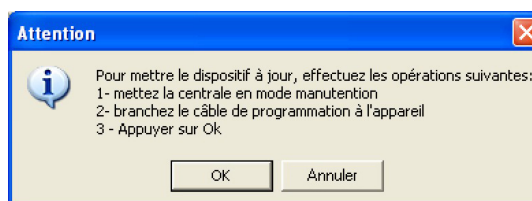
- > Sélectionner le fichier de mise à jour (.fwz)
- > Cliquer sur le bouton **Ouvrir**

Le bouton Met à jour est maintenant disponible

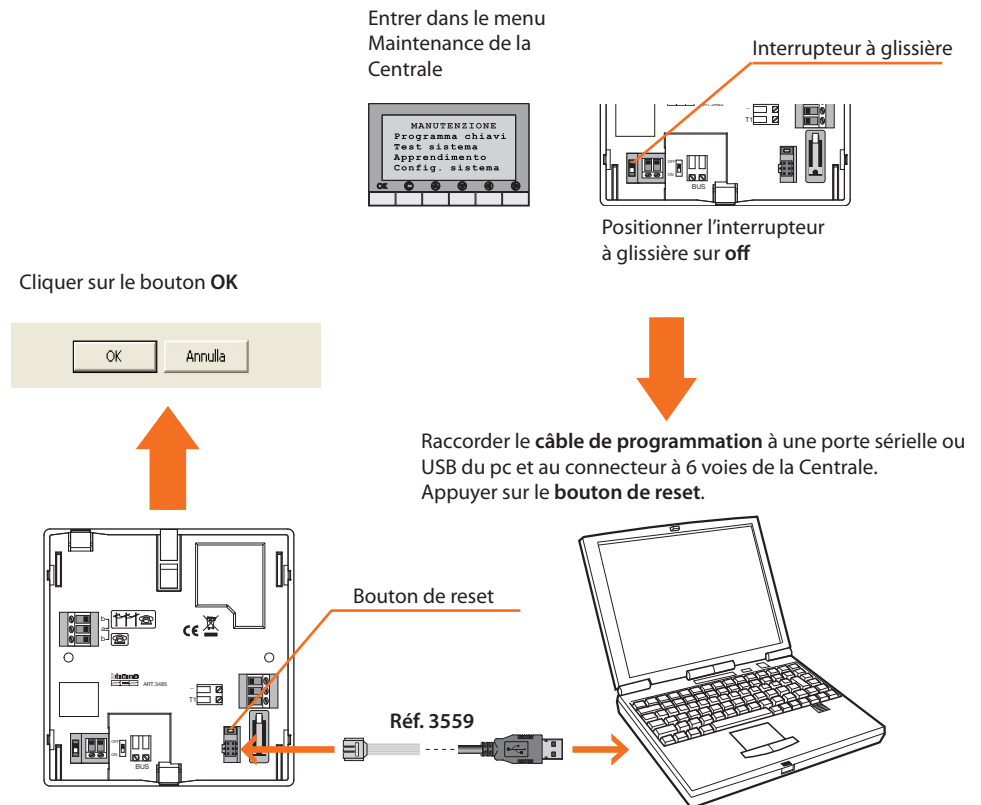


- > Sélectionner dans le menu **Porte série** la porte série du pc à laquelle on a l'intention de raccorder la Centrale.
- > Cliquer sur le bouton **Met à jour**

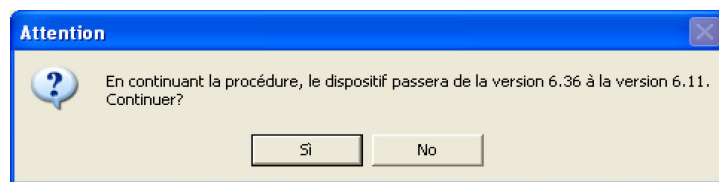
Le message suivant apparaîtra



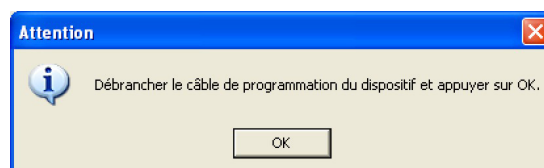
Exécuter les opérations demandées puis cliquer sur le bouton **OK**



Le programme effectue une comparaison entre la version du firmware sélectionné et celui de la Centrale.
Si la version du firmware sélectionné est antérieure à celle de la Centrale, un message s'affiche



pour terminer la mise à jour, cliquer sur **NON**.



> Débrancher le câble de programmation et appuyer sur **OK**

Si la version du firmware sélectionné est plus récente que celle de la Centrale, la procédure de mise à jour continue sans qu'aucun autre message ne s'affiche.



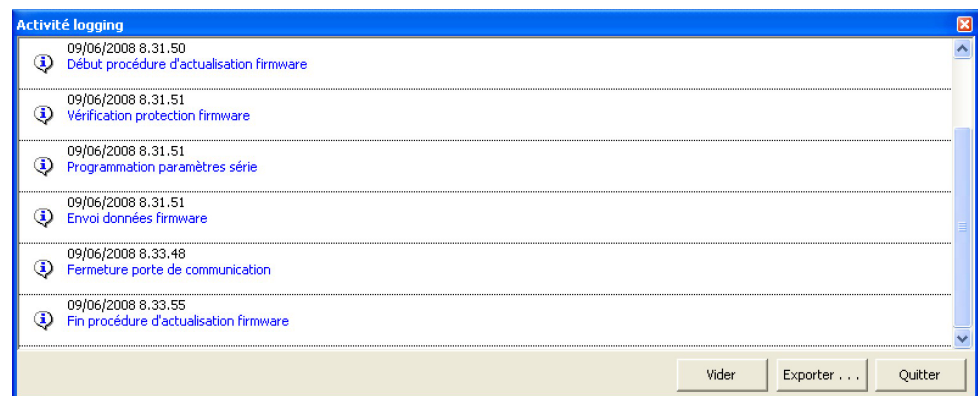
A la fin de la procédure de mise à jour apparaîtra le message suivant accompagné d'un avertissement sonore



- > Débrancher le câble de programmation de la Centrale
- > Cliquer sur le bouton OK
- > Appuyer sur le bouton de reset de la Centrale

A présent le firmware de la Centrale est mis à jour.

Une fois la mise à jour terminée, il est possible, en cliquant sur Activité logging, de visualiser une fenêtre où sont indiquées les activités qui se sont déroulées pendant l'opération de téléchargement du firmware.





BTicino SpA
Viale Borri, 231
21100 Varese
www.bticino.com

BTicino SpA se réserve le droit de modifier à tout moment le contenu de cet imprimé et de communiquer, sous n'importe quelle forme et modalité, les changements apportés.