

Inhoudsopgave

Beginnen	4
Interacties met het apparaat	4
Het toestel aansluiten op een pc	4
Configuratie van het apparaat	5
Versturen configuratie	7
Configuratie ontvangen	8
Firmware updaten	9
Informatie over het apparaat aanvragen	9
Configuratieparameters	10
Home page	11
Algemene configuraties	12
Begeleide samenstelling	12
Met de hand invoeren	12
Groepen	13
Functies	16
Automatisering	16
Verlichting	17
Inbraakalarm	17
Warmteregeling	19
Systeem 99 zones	19
Systeem 4 zones	20
Externe sensoren	22
Ongecontroleerde zones	23
Airconditioning	24
Beeldhuistelefonie	28
Geluidsdiffusie	29
Monokanaals geluidsdiffusie	29
Multikanaals geluidsdiffusie	33
Scenario's	39
Energiebeheer	43
Gegevens energie	43
Ladingenbeheer	45
Nazicht installatie	47
Multimedia	50
Kamers	52
Profielen	54
Homepagina	55
FAQ	55

Beginnen

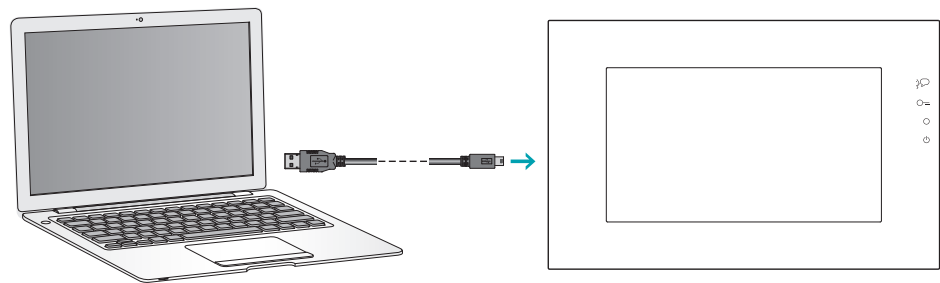
Deze handleiding beschrijft de configuratie van de apparaten MyHOME_Screen10 / MyHOME_Screen10 C.

Interacties met het apparaat

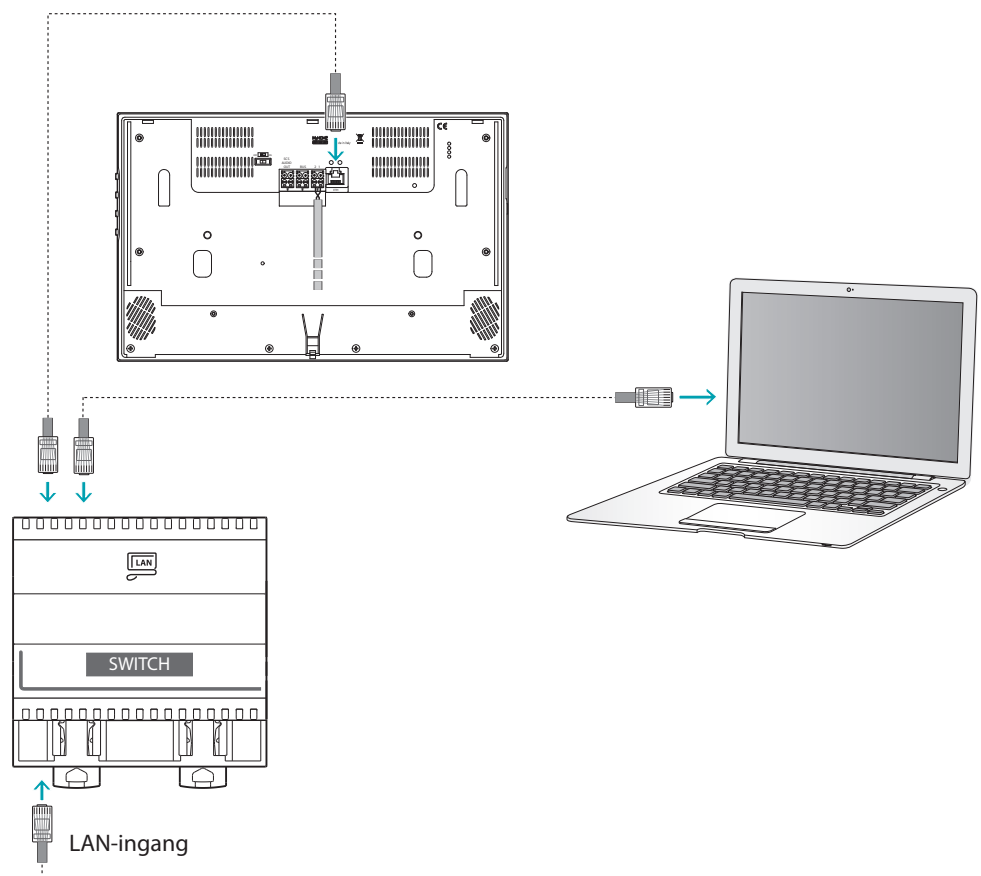
Voor het [Versturen](#), [Ontvang configuratie](#), [Bijwerking firmware](#) en [Info apparaat aanvragen](#), moet u het apparaat op een pc aansluiten en moet u zich ervan verzekeren dat de juiste poort is gekozen. Sluit de webserver met een USB-miniUSB-kabel of een ethernet-kabel aan op de pc. Voor de communicatie moet het apparaat zijn aangesloten op de BUS.

Het toestel aansluiten op een pc

USB-AANSLUITING

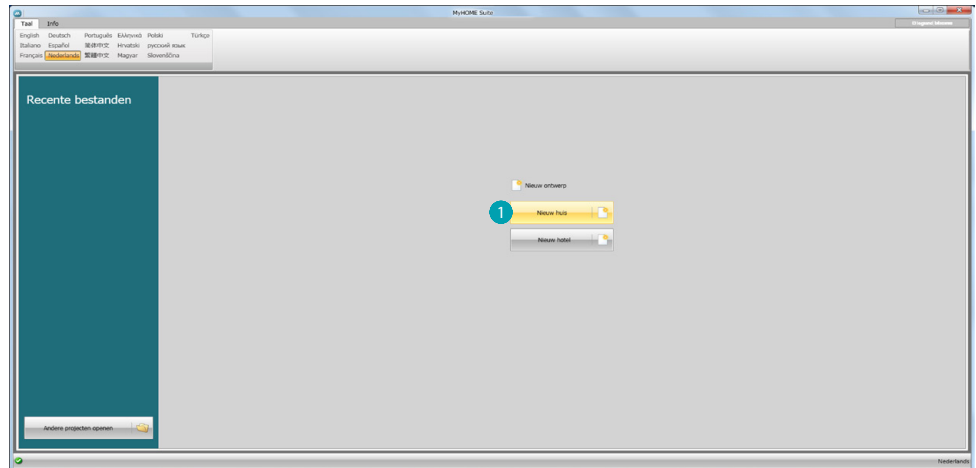


ETHERNET-AANSLUITING



Configuratie van het apparaat

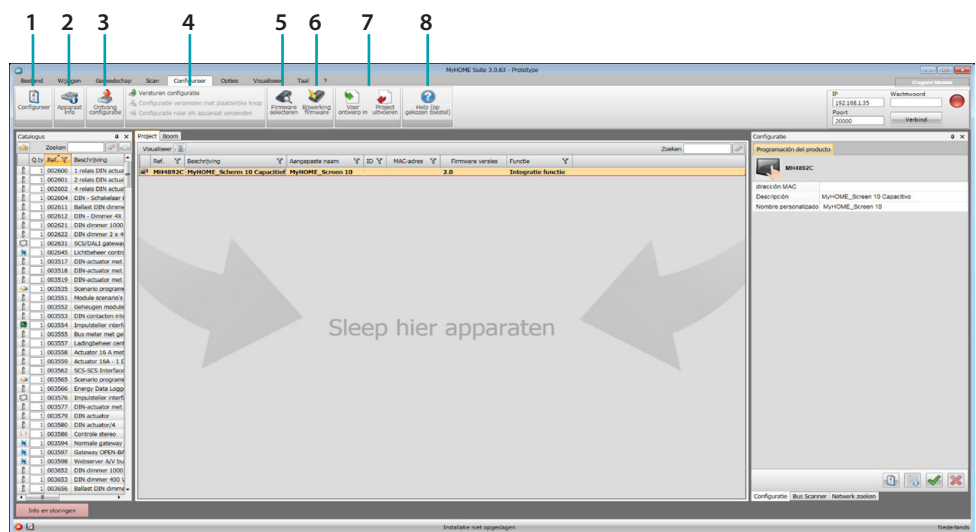
Configureer een apparaat door een nieuw project te creëren of door een al bestaand project te wijzigen en naar het apparaat te sturen.



1 Aanklikken om het deel van de software voor de configuratie van een installatie voor een nieuw huis te openen.

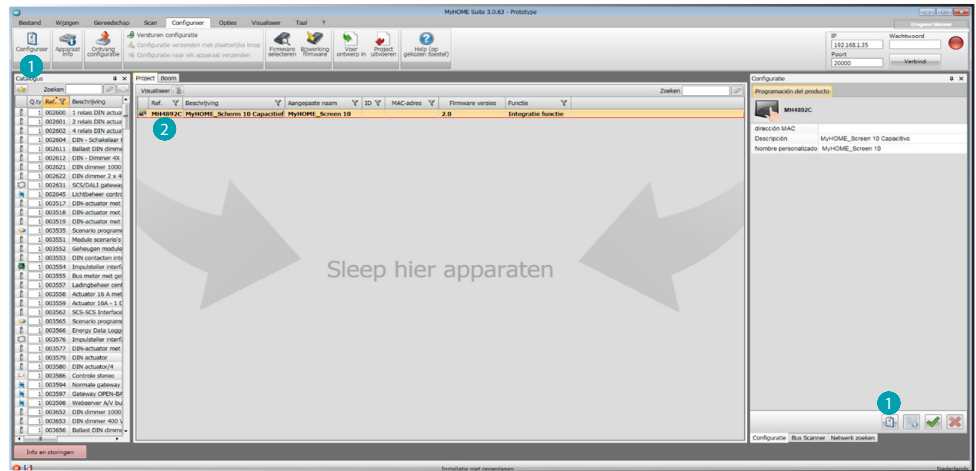
Menu bestand

De configuratie kunt u verrichten in de algemene zone in het deel Configureer van de software met behulp van een aantal knoppen die specifiek voor het beheer van het apparaat bestemd zijn.



1. Opent het specifieke deel voor de configuratie van het apparaat
 2. Informatie over het apparaat aanvragen
 3. Ontvangst van de configuratie van het aangesloten apparaat
 4. Verzending van de configuratie naar het aangesloten apparaat
 5. Keuze van een firmware voor het apparaat
 6. Firmware update van het apparaat (wordt uitsluitend weergegeven als u een firmware heeft geselecteerd)
 7. Voer ontwerp in
Project uitvoeren
Om het configuratieproject dat u in de specifieke zone heeft gecreëerd te importeren of te exporteren, selecteer het apparaat en klik op de desbetreffende toets.
 8. Opent de Help van het gekozen apparaat
- Voor een interactie met het apparaat, selecteer het en klik de toetsen van de te verrichten functies aan.

Om het **specifieke deel** voor de configuratie van het apparaat te openen, **1** aanklikken of twee keer klikken op het apparaat **2**.



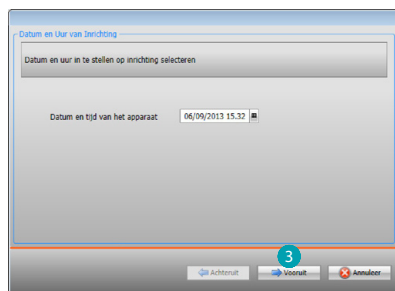
Versturen configuratie

Als de programmering voltooid is en is opgeslagen, moet de configuratie naar de apparaten worden gezonden.

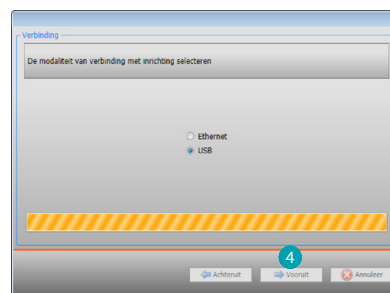
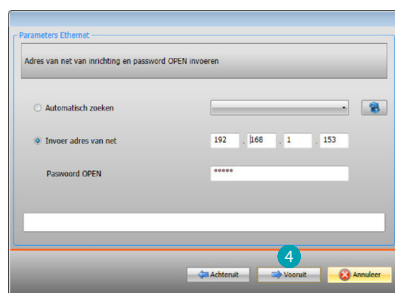
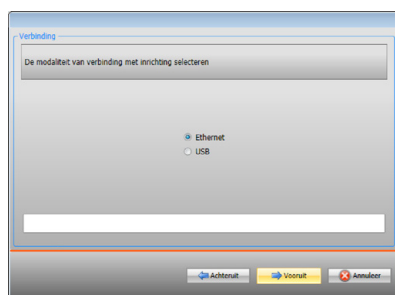
Uitvoering:

1. Sluit het apparaat via ethernet of USB aan op de pc
2. Selecteer op de instrumentenbalk Configureer de functie **Versturen Configuratie**.

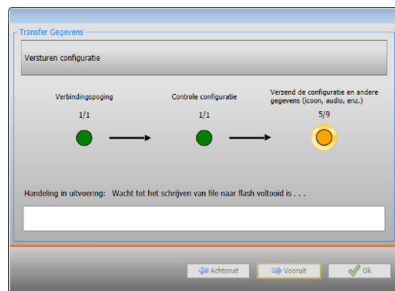
Appare la schermata in cui impostare la data e l'ora.



3. U kunt de verbindingstype tussen het apparaat en de pc selecteren door op **Vooruit** te drukken:



4. Door **Vooruit** te selecteren wordt de configuratie naar het apparaat gezonden.

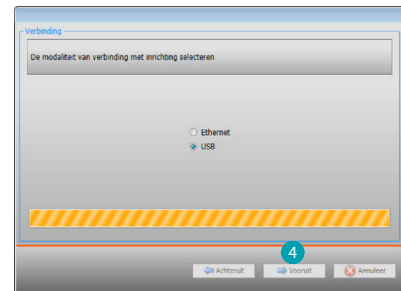
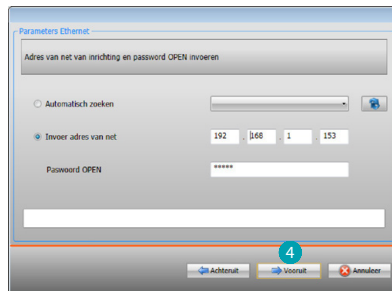
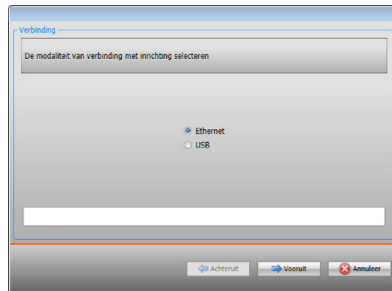


Configuratie ontvangen

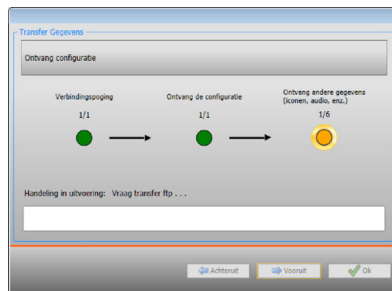
Met deze functie kunt u de configuratie in het apparaat ontvangen. De verworven configuratie kunt u vervolgens wijzigen, in een bestand opslaan en naar het apparaat terugzenden.

Uitvoering:

1. Sluit het apparaat via ethernet of USB aan op de pc.
2. Selecteer op de instrumentenbalk Configureer de functie **Ontvang configuratie**.
3. Selecteer de verbindingstype tussen het apparaat en de pc:



4. Als u op **Vooruit** klikt, wordt de procedure voor het ontvangen van de configuratie opgestart.



Firmware updaten

8 Hiermee kunt u de firmware van het apparaat updaten.

Uitvoering:

- Sluit het apparaat aan op een pc.
- Selecteer in het keuzemenu **Configureer** de functie **Firmware selecteren**.

U ziet een venster waarop u kunt zoeken naar het mapje dat het bestand van de firmware met de extensie .fwz bevat.

- Kies het bestand en klik op **Open** om verder te gaan.
- Ga verder door de functie **Bijwerking firmware** te selecteren.

Voor de verbindingsprocedure, zie de paragraaf [Versturen configuratie](#).

Informatie over het apparaat aanvragen

Met deze functie ontvangt u informatie over het apparaat dat op de pc is aangesloten.

Uitvoering:

- Sluit het apparaat aan op een pc.
- Selecteer de functie **Apparaat info** in het keuzemenu **Configureer**.

Voor de verbindingsprocedure, zie de paragraaf [Versturen configuratie](#).

Klik op **Verder**. U ziet een scherm waarop de eigenschappen van de hardware en software van het apparaat zijn vermeld.

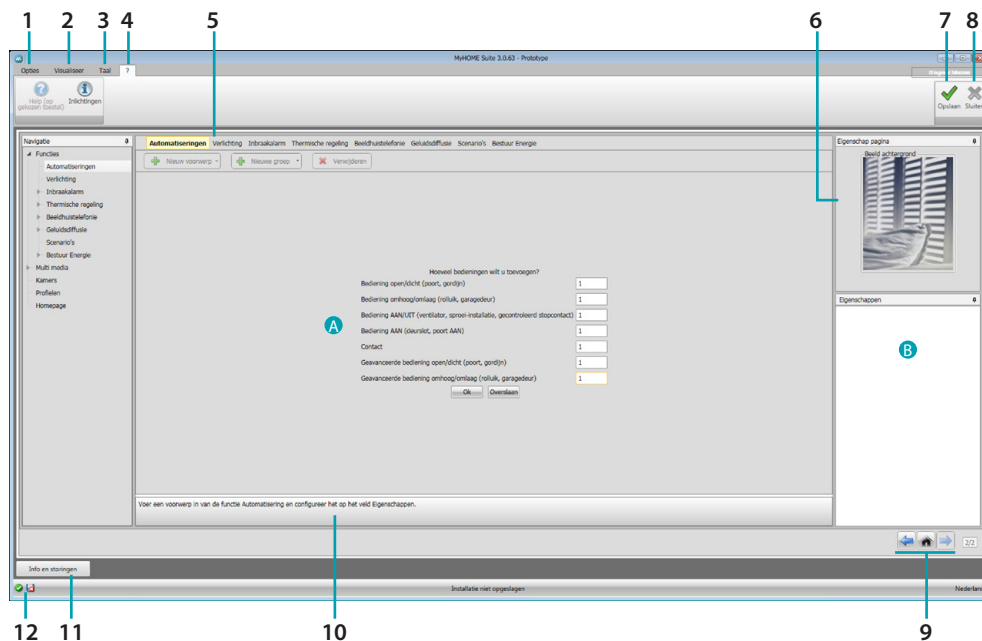
Configuratieparameters

Voer de parameters in en klik  aan om door te gaan.

- **Parameters**
Naam: voer hier de naam in van het project
Progressief adres MyHOME_Screen: voer hier het unieke identificatienummer in van het toestel in de installatie
- **Algemene parameters, klok**
Functie klok uitlijnen: bepaal of u MyHOME_Screen wilt instellen als de master klok van de MyHOME installatie
Formaat datum: kies het formaat van de datum (bijv. dd.mm.jj. / mm.dd.jj. / jj.mm.dd.)
Tijdzone: kies de juiste tijdzone aan de hand van de geografische ligging
- **Formaat temperatuur**
Formaat temperatuur: bepaal of u de temperatuur in graden Celsius (°C) of in graden Fahrenheit (°F) wilt laten weergeven
- **Type installatie**
Selecteer de BUS SCS: kies voor A/V als het toestel is aangesloten op de BUS beeldhuistelefonie/geluidsdiffusie; kies voor automatisering als het toestel is aangesloten op de BUS automatisering
- **Automatisering**
Niveau: kies het desbetreffende niveau als het toestel is aangesloten op de BUS automatisering (privéstaander/lokale BUS)
- **Beeldhuistelefonie**
Beeldhuistelefonie: kies voor activeren als het toestel tevens de functie intern punt beeldhuistelefonie omvat
Adres IP: voer het adres in van het interne punt van MyHOME_Screen
Geassocieerde buitenpost: voer het adres in van de buitenpost die is geassocieerd met MyHOME_Screen
Niveau: voer het installatieniveau in van de buitenpost die is geassocieerd met MyHOME_Screen
- **Multimedia**
Adres multimedia bron: voer het adres in van MyHOME_Screen als de bron van de geluidsdiffusie
- **Internationaal**
Decimaal teken: Voer naargelang het land van gebruik het decimale teken (punt of komma) in
- **Netwerkverbinding, ethernet**
Stel de parameters in naargelang het netwerk waar MyHOME_Screen op wordt aangesloten
- **Beveiliging, authenticaties**
Wachtwoord Open: voer het wachtwoord OPEN in voor remote toegang tot MyHOME_Screen
- **Toegangswachtwoord voor de gebruiker**
Wachtwoord activeren/deactiveren: activeer de functie als u wilt dat MyHOME_Screen voor het gebruik door de gebruiker het invoeren van een wachtwoord vereist
- **Taal**
Taal van MyHOME_Screen: Stel de taal in die voor de grafische interface van het toestel moet worden gebruikt

Home page

Open het programma. U ziet de startpagina waarop u met de voorgestelde samenstellingen **A** de voorwerpen van de verschillende systemen kunt kiezen en ze vervolgens kunt configureren **B**.



1. Opties.



Activeert het automatisch opslaan

2. Visualiseer.



Toont/verbergt de geconfigureerde voorwerpen



Toont/verbergt het deel info en storings



Toont de standaardinstellingen

3. Taal.

Taalkeuze van de software interface

4. Toont de iconen Help (software handleiding) en informatie over de software .

5. Functie balk.

6. Keuzevak onderaan op de pagina.

7. Slaat het project op.

8. Sluit af en voert terug naar het globale deel.

9. Knoppen voor de verplaatsing langs de pagina's.



Verplaatsing langs de configuratiepagina's



Verplaatsing naar de startpagina

10. Functiebeschrijving.

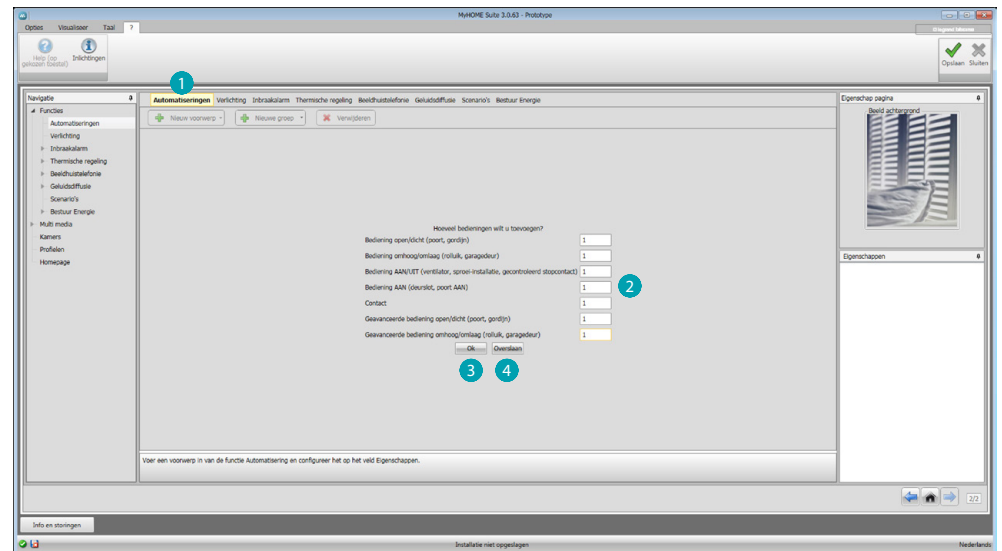
11. Opent het deel waarin de eventuele informatie of foutmeldingen worden weergegeven.

12. Weergave van het opslaan van het bestand en waar het bestand moet worden opgeslagen.

Algemene configuraties

Begeleide samenstelling

Ongeacht het systeem waar ze onderdeel van zijn, worden de voorwerpen met voorgestelde samenstellingen ingevoerd.



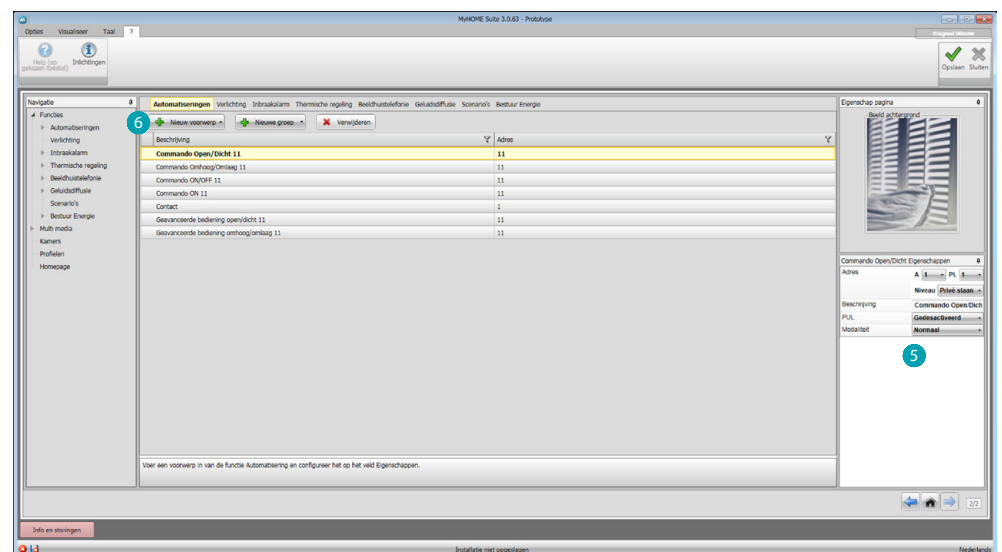
Het systeem **1** selecteren en het nummer invoeren van de voorwerpen van het gekozen systeem die uw installatie vormen **2**.

Ter bevestiging aanklikken en naar de configuratie van de ingevoerde voorwerpen **3** overgaan; of:

aanklikken om naar de begeleide procedure over te gaan en het invoeren van voorwerpen **4** later te verrichten.

De begeleide procedure verricht een eerste configuratie en kent aan de voorwerpen coherente adressen toe.

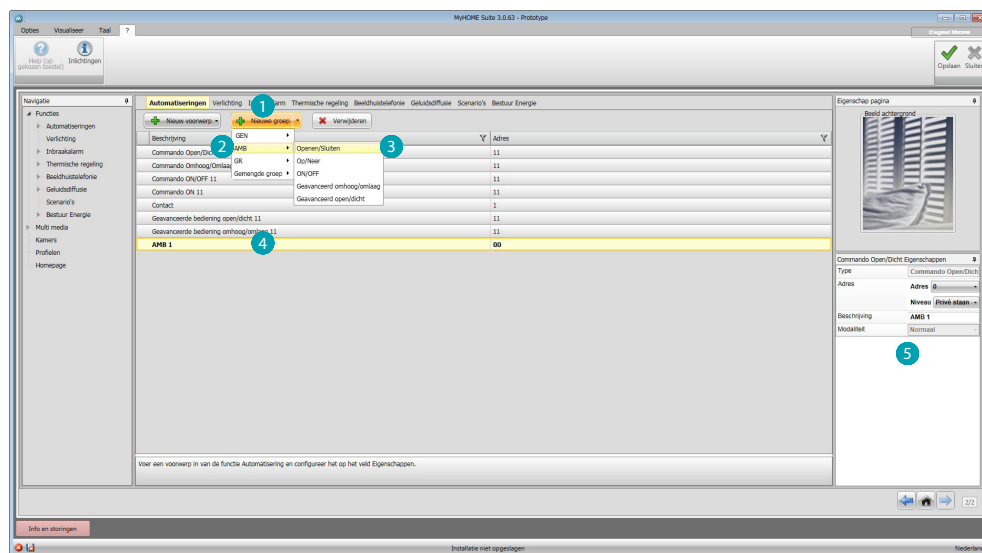
Met de hand invoeren



U kunt de configuratie van de voorwerpen in het specifieke deel **5** wijzigen en nieuwe voorwerpen **6** invoeren.

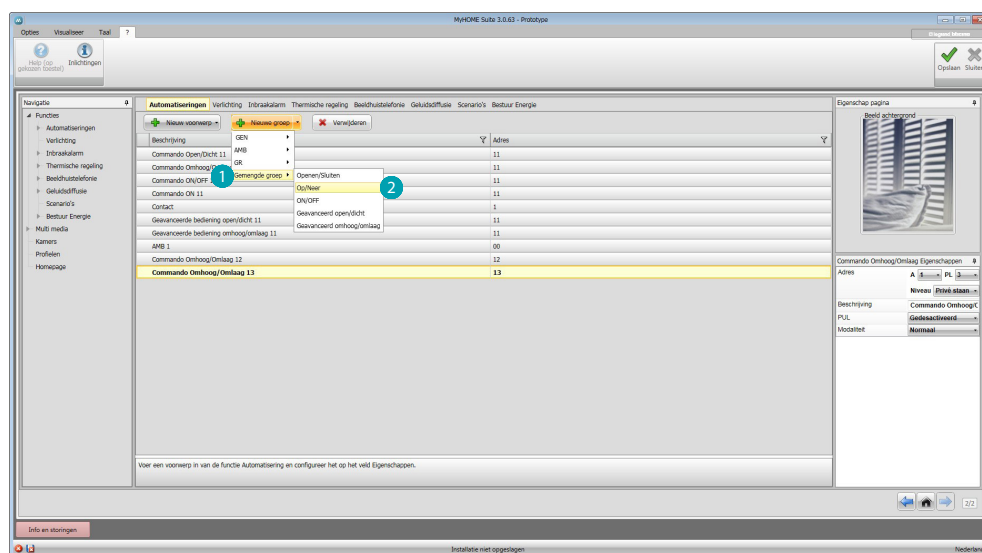
Groepen

In bepaalde systemen kunt u de voorwerpen samenbrengen in groepen. Er bestaan twee soorten groepen: het eerste soort kan gebruikt worden voor het maken van een groep voorwerpen (met een functie) waar een algemene bediening voor een kamer of een groep naar kan worden gestuurd, bijv. bediening kamer 3 open/dicht.

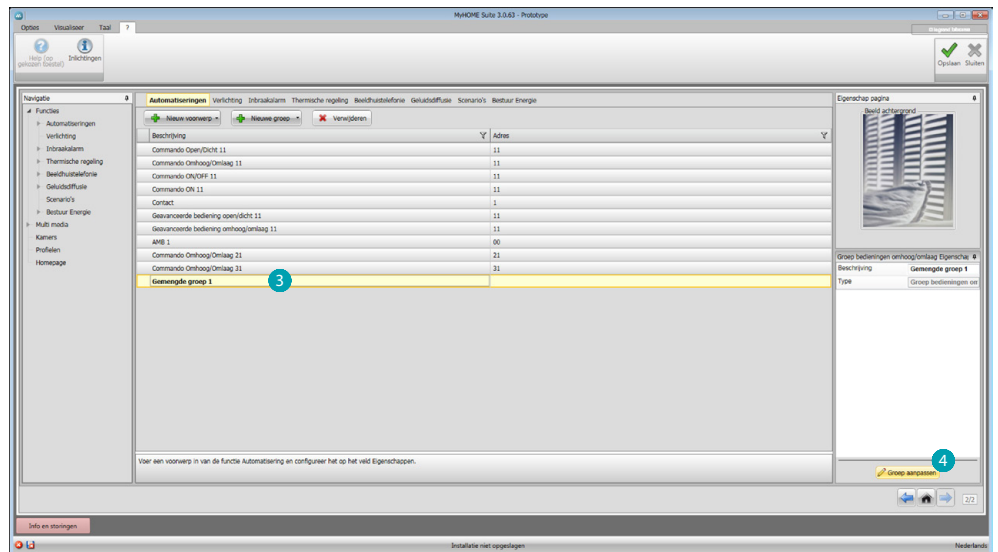


Aanklikken om een groep ① te maken. Vervolgens in het keuzemenu de te versturen bediening ② en het soort voorwerpen ③ kiezen. De gemaakte groep aanklikken ④ en configureren ⑤.

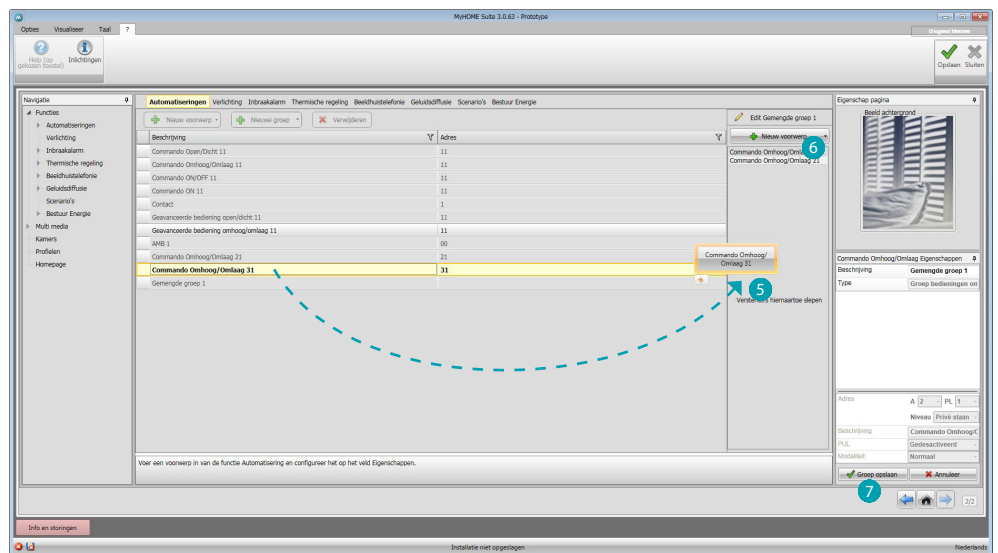
Het tweede soort is een gemengde groep. Dit soort kan gebruikt worden voor het maken van een groep voorwerpen (met een functie) behorende bij verschillende kamers of groepen, bijv.: bediening omhoog/omlaag van alle rolluiken aan de noordelijke zijde, welke in verschillende kamers (bijv. kamer 1, kamer 2 en kamer 3) zijn geconfigureerd.



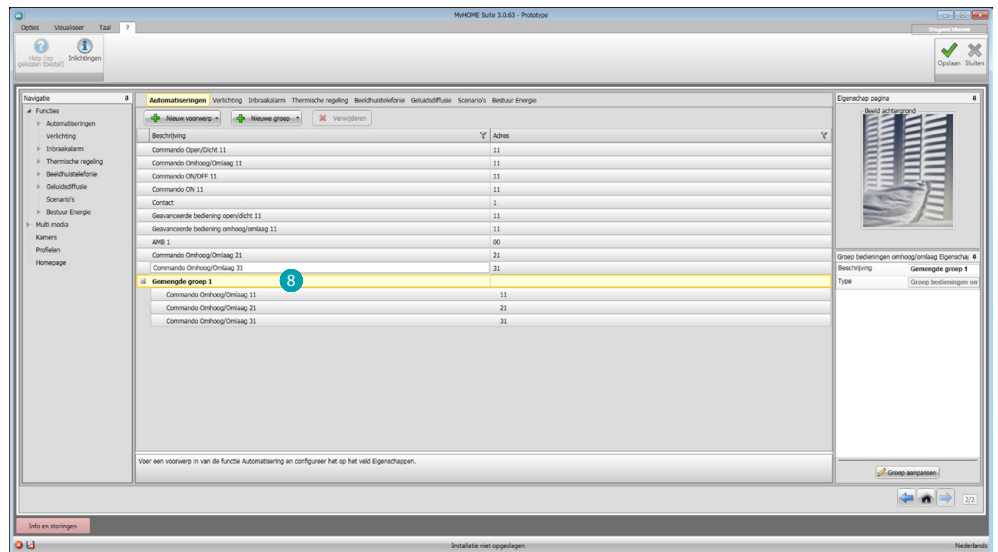
Selecteren om een gemengde groep ① te maken en de functie ② te kiezen.



De groep **3** aanklikken en vervolgens op **4** klikken om voorwerpen aan de groep toe te voegen.



De beschikbare voorwerpen (met dezelfde functie) slepen naar het deel groep **5**. Bovendien kunt u nieuwe voorwerpen toevoegen die niet per se eerder geconfigureerd moeten zijn, maar die in de installatie **6** aanwezig zijn. Aanklikken **7** om de groep op te slaan.



Aanklikken **8** om de componenten van de groep weer te geven.

Funcities

Dit deel bevat alle voorwerpen, ingedeeld per systeem, die de functies van MyHOME_Screen activeren, mits ze correct zijn geconfigureerd.

[AUTOMATISERING](#)

[VERLICHTING](#)

[INBRAAKALARM](#)

[WARMTEREGELING](#)

[BEELDHUISTELEFONIE](#)

[GELUIDSDIFFUSIE](#)

[SCENARIO'S](#)

[ENERGIEBEHEER](#)

Automatisering

In dit deel kunt u [handmatig](#) of met de [automatische samenstelling](#) de volgende voorwerpen invoeren: Bediening open/dicht (normaal of geavanceerd), Bediening omhoog/omlaag (normaal of geavanceerd), Bediening ON/OFF, Bediening ON, Contact. Bovendien kunnen de voorwerpen in groepen worden samengebracht.

Bediening Open/dicht Bediening Omhoog/ Omlaag	Voer deze voorwerpen in voor actuatoren met 3 statussen (bijv. Rolluiken, Garagedeur, enz...). Door de parameter modus te configureren kunt u bepalen of u de actuator in de normale modus (het voorwerp op MyHOME_Screen toont de icoon Stop tijdens de beweging, druk erop om de beweging te onderbreken) of de veilige modus (de beweging wordt verricht zolang op de icoon wordt gedrukt) wilt installeren.
Bediening ON/OFF	Voer dit voorwerp in voor actuatoren met 2 statussen (bijv. Licht, Ventilator, enz...).
Bediening ON	Type Verlichting Voer dit voorwerp in voor actuatoren (BUS automatisering) met 1 status (bijv. een slot). U kunt de duur instellen van de impuls (1s/2s) door de parameter tijd te configureren. Type beeldhuistelefonie Voer dit voorwerp in voor actuatoren (BUS beeldhuistelefonie) met 1 status (bijv. Slot beeldhuistelefoon).
Contact	Voer dit commando in voor een gesynchroniseerd zicht over de status van
Geavanceerde bediening Open/dicht Geavanceerde bediening omhoog/ omlaag	De automatiseringsbedieningen hebben een geavanceerde modus die, als de geïnstalleerde actuator een geavanceerde actuator is, de gebruiker kan gebruiken voor de weergave van het openingspercentage en om deze te wijzigen met de symbolen + en -.

Automatiseringsgroepen

Beschikbare functies: Open/Close, Up/Down, On/Off.

Beschikbaar soort bedieningen: GEN, AMB, GR, Gemengde groep.

Voor het maken van een groep, raadpleeg het hoofdstuk [configuraties algemeen/groepen](#).

Verlichting

In dit deel kunt u [handmatig](#) of met de [automatische samenstelling](#) de volgende voorwerpen invoeren: Lichten, Dimmer 10, Dimmer 100, Lichtgroep, Traphuisverlichting. Bovendien kunnen de voorwerpen in groepen worden samengebracht.

Licht	Voer dit voorwerp in om een Licht in/uit te schakelen. U kunt bovendien bepalen na hoeveel tijd het licht wordt uitgeschakeld door een keuze te maken uit de vooringestelde waarden, of door zelf een waarde in te voeren.
Dimmer 10	Voer dit voorwerp in om een Dimmer in/uit te schakelen en de intensiteit ervan te regelen in 10 niveaus. U kunt bovendien bepalen na hoeveel tijd het licht wordt uitgeschakeld door een keuze te maken uit de vooringestelde waarden.
Dimmer 100	Voer dit voorwerp in om een Dimmer in/uit te schakelen en de intensiteit ervan te regelen in 100 niveaus. U kunt ook de tijd in seconden instellen die het licht nodig heeft om in/uit te schakelen, en na hoeveel tijd het licht uitgaat door een keuze te maken uit de vooringestelde waarden, of door zelf een waarde in te voeren.
Licht trapzaal	Voer dit voorwerp in om de functie Licht trapzaal van de beeldhuistelefonie uit te voeren.

Lichtgroepen

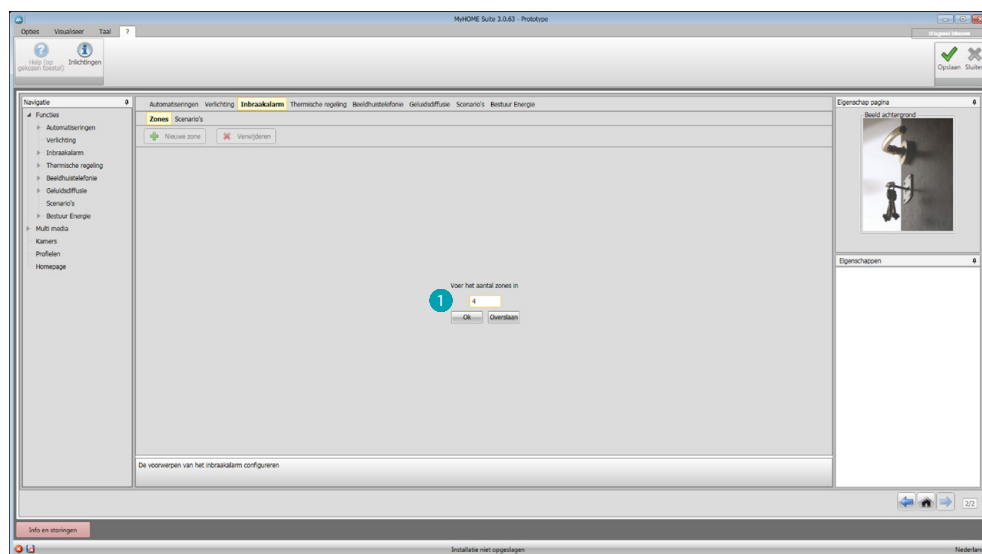
Beschikbare functies: Licht, Dimmer 10, Dimmer 100.

Beschikbaar soort bedieningen: GEN, AMB, GR, Gemengde groep.

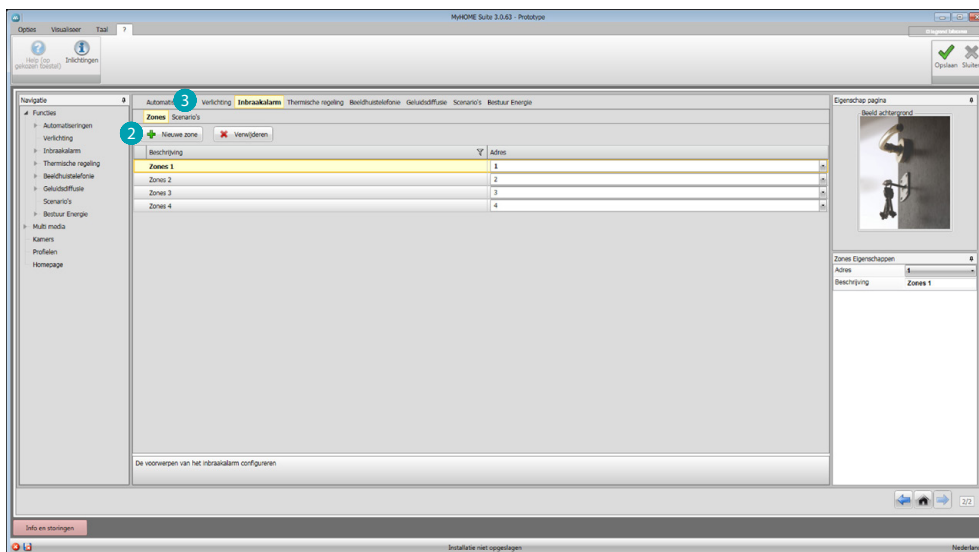
Voor het maken van een groep, raadpleeg het hoofdstuk [configuraties algemeen/groepen](#).

Inbraakalarm

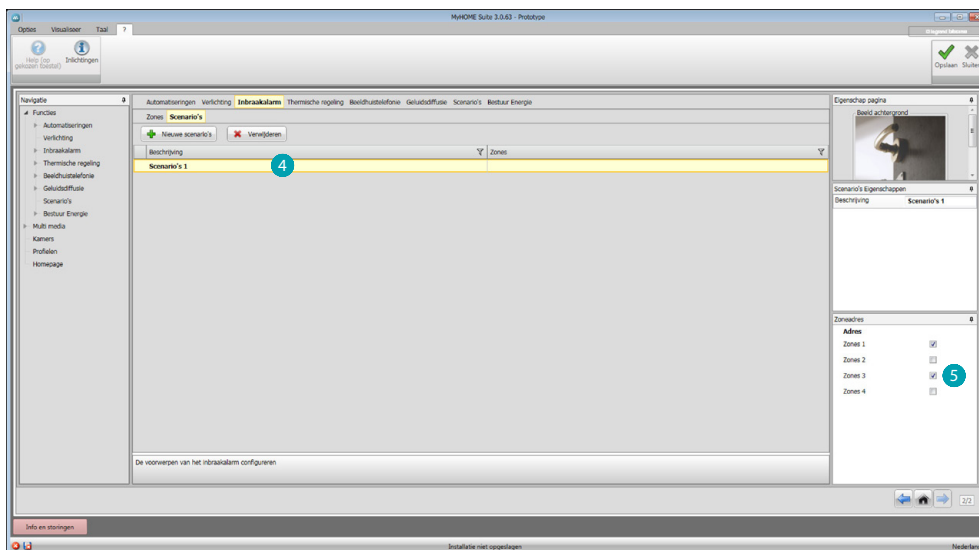
In dit deel kunt u [handmatig](#) of met de [begeleide samenstelling](#) de zones van het inbraakalarm invoeren en scenario's maken die de zones in groepen onderbrengen: op deze manier kunt u de verschillende zones en de groepen zones opdelen.



Eén of meer zones **1** invoeren.



Met de hand een nieuwe zone **2** toevoegen.
Aanklikken om een scenario (groep zones) **3** te maken.



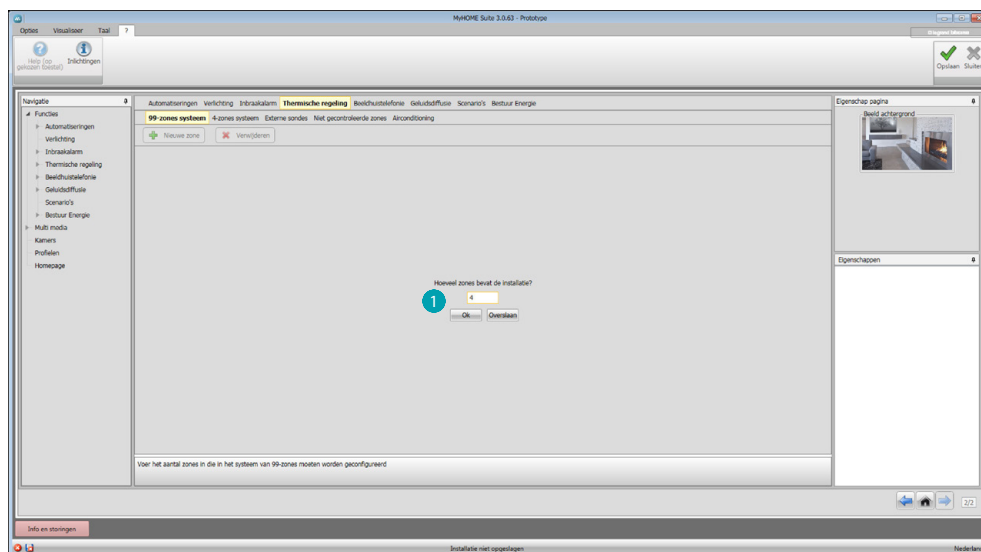
Het scenario **4** aanklikken en de zones kiezen die in het scenario **5** moeten worden samengebracht.

Warmteregeling

In dit deel kunt u [handmatig](#) of met de [automatische samenstelling](#) de volgende voorwerpen invoeren: Systeem 99 zones, Systeem 4 zones, Externe sensor, Ongecontroleerde zone, Airconditioning.

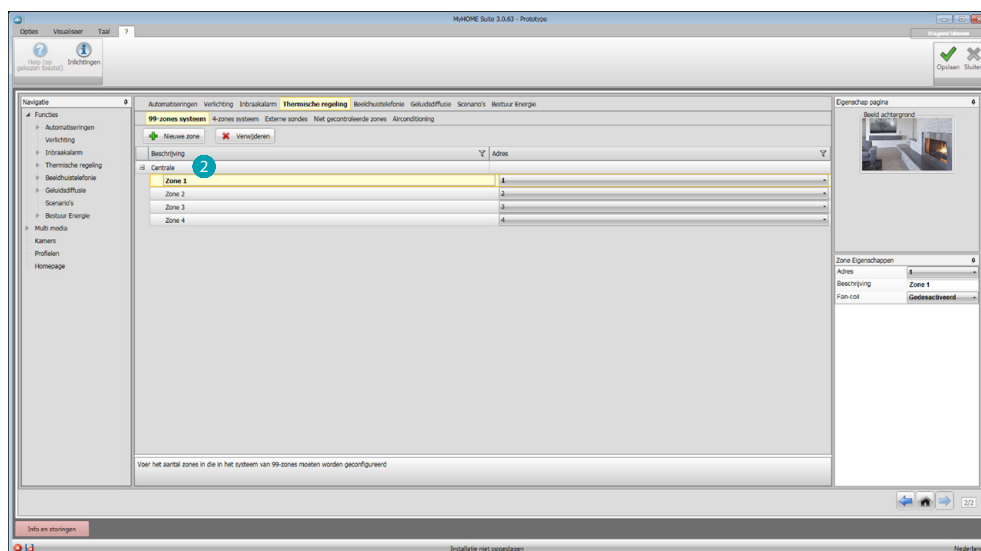
Systeem 99 zones

In dit deel kunt u een warmteregeling centrale met 99 zones (door de programma's en de weer te geven scenario's te selecteren) en de zones van de installatie configureren.

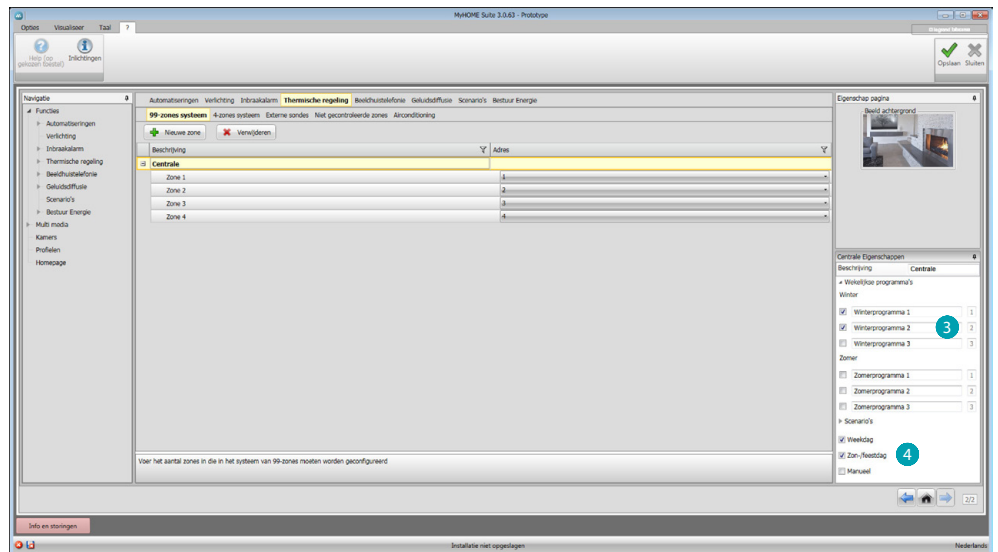


Voer het nummer in van de zones die uw installatie vormen **1**.

Nu kunt u de zones van het veld Eigenschappen configureren. Voor elke zone moet u het adres en een eventuele beschrijving invoeren en aangeven of het een ventilatorluchtcoeler is.



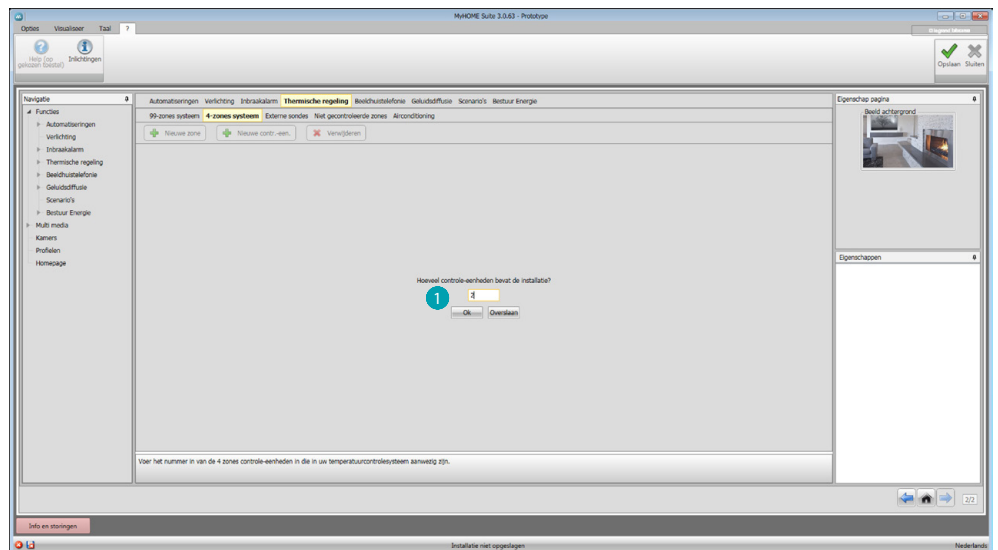
Aanklikken **2** om de programma's en scenario's in te stellen.



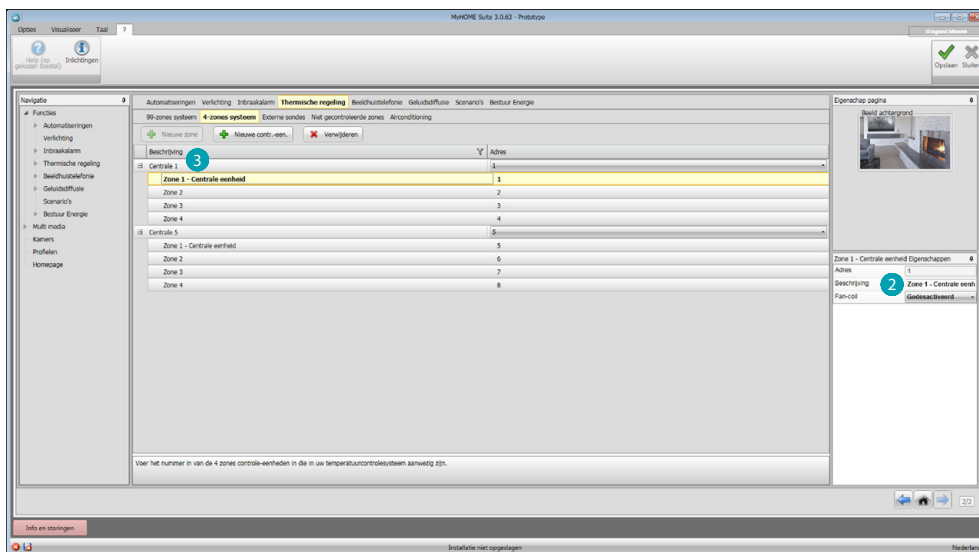
De beschrijving aanpassen van de centrale en de programma's **3** en de scenario's **4** kiezen van de centrale die u in MyHOME_Screen beschikbaar wilt maken.

System 4 zones

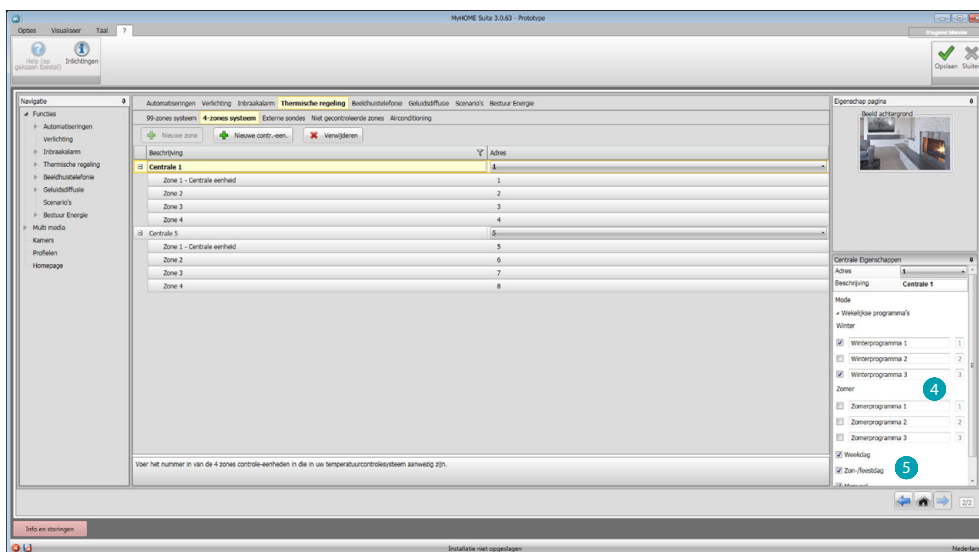
In dit deel kunt u van elke ingevoerde 4-zone centrale de zones beheren en de programma's van het seizoen (zomer/winter) selecteren die u in MyHOME_Screen beschikbaar wilt stellen.



Voer het aantal centrales **1** in.



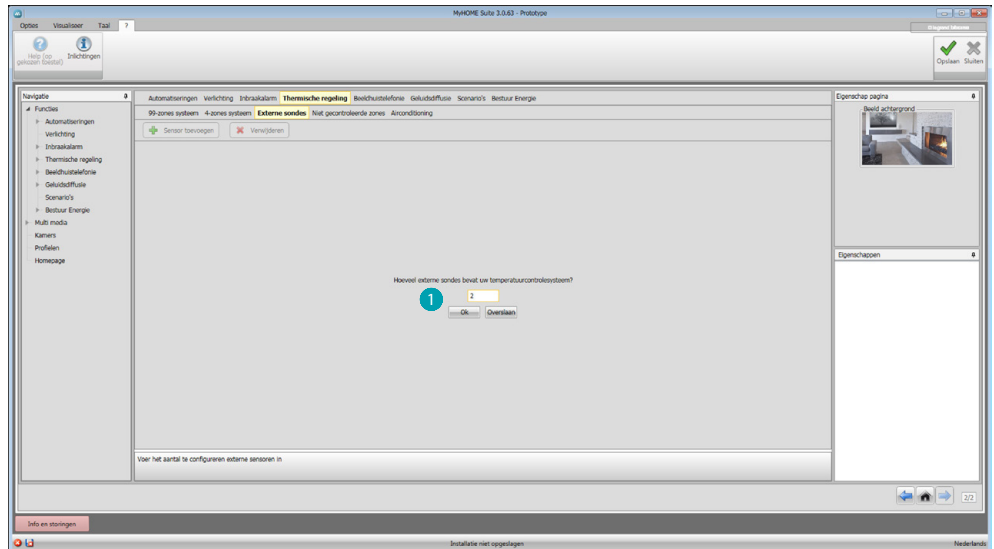
Automatisch worden 4 zones gecreëerd waarvan de adressen al zijn geconfigureerd aan de hand van het ingevoerde aantal centrales. Voor elke zone moet u op het veld Eigenschappen **2** het adres en een eventuele beschrijving invoeren en aangeven of het een ventilatorluchtcoeler is. Aanklikken **3** om de programma's en scenario's in te stellen.



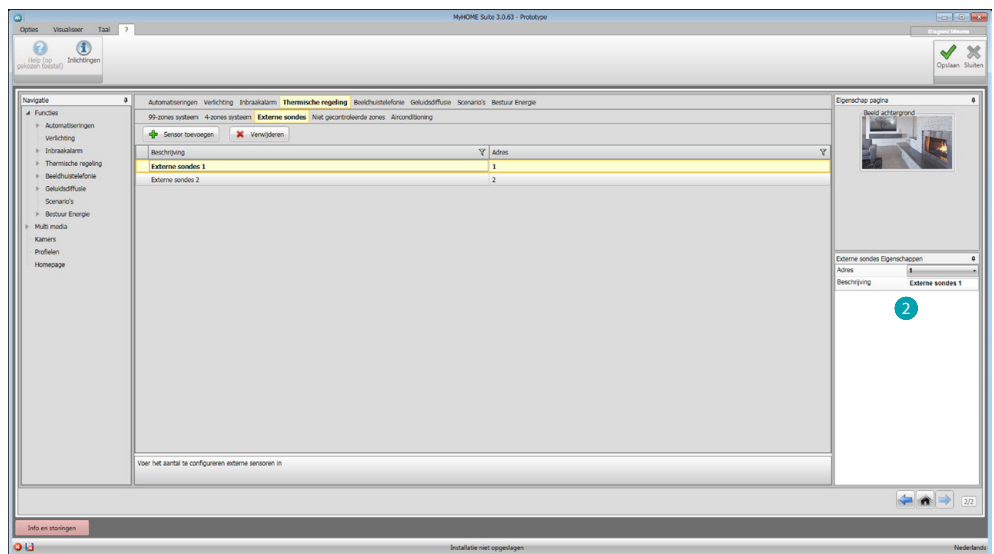
De beschrijving aanpassen van de centrale en de programma's **4** kiezen van de centrale die u in MyHOME_Screen beschikbaar wilt maken. Bovendien kunt u de functioneringswijze van de centrale **5** inschakelen.

Externe sensoren

In dit deel kunt u [handmatig](#) of middels de [begeleide samenstelling](#) het aantal externe radiosondes instellen die u met MyHOME_Screen kunt gebruiken om de gemeten temperatuur weer te geven.



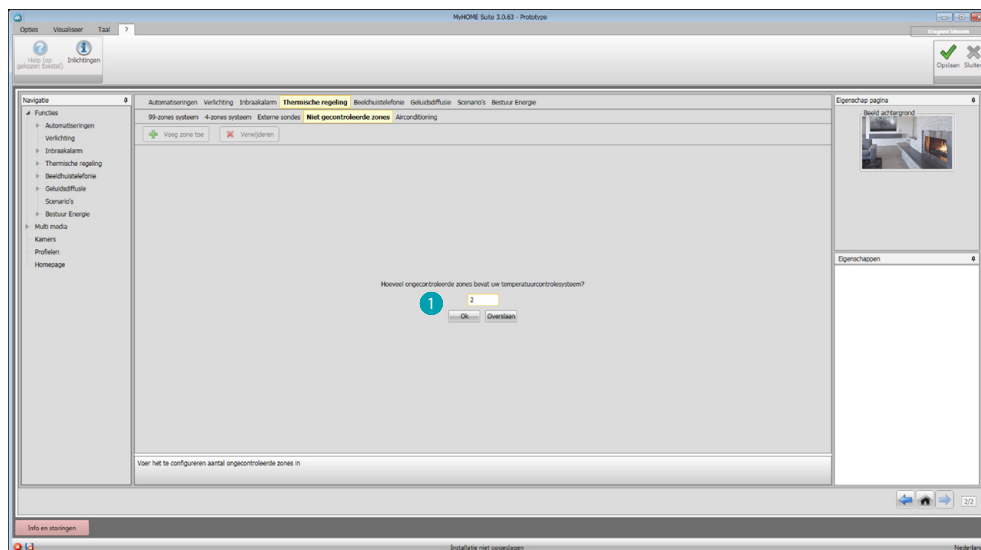
Voer het aantal externe radiosondes **1** in.



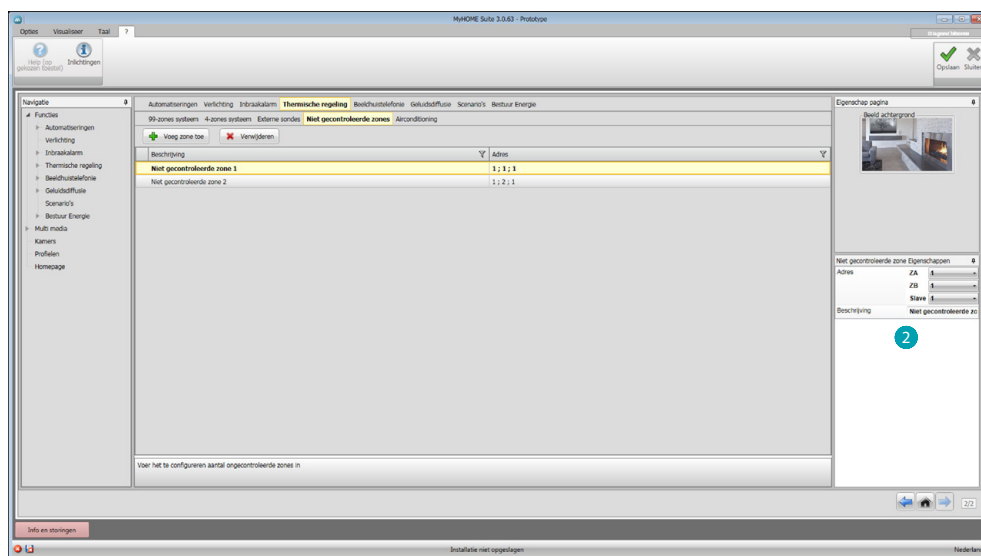
Voer op het veld Eigenschappen **2** van elke sensor het adres en een eventuele beschrijving in.

Ongecontroleerde zones

In dit deel kunt **handmatig** of middels de **begeleide samenstelling** het aantal ongecontroleerde zones invoeren voor de weergave van de temperatuur die wordt gemeten door de sondes in de zones die niet door de centrale worden gecontroleerd.



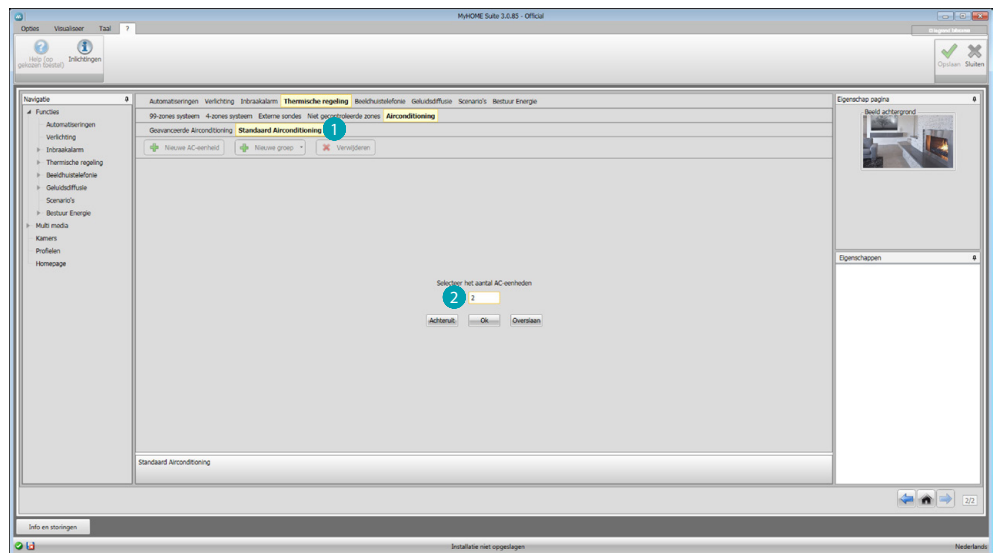
Voer het aantal ongecontroleerde zones **1** in.



Voer op het veld Eigenschappen **2** van elke zone het adres en een eventuele beschrijving in.

Airconditioning

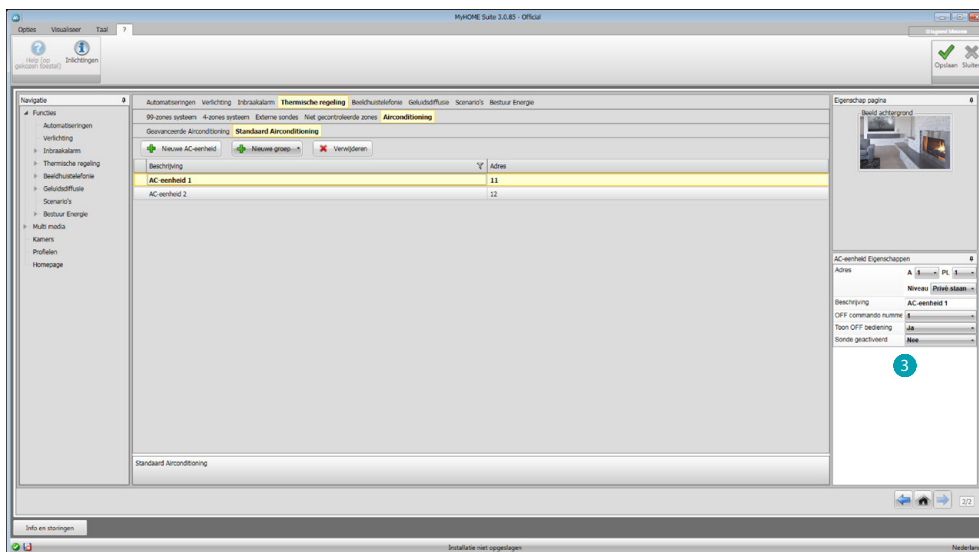
In dit deel kunt u de AC-eenheden van uw airconditioning installatie definiëren, de favoriete commando's en, voor elke eenheid, de commando's die op MyHOME_Screen beschikbaar moeten zijn in groepen indelen.



Selecteer de controlemodus (Standaard of Geavanceerd) ①.

Het verschil tussen de twee soorten is dat in de normale functioneringswijze de installatie kan worden beheerd met de 20 bedieningen die zijn opgeslagen in de IR-zender (een bediening komt bijvoorbeeld overeen met: Verwarmen tot 20°C + swing max. snelheid + ontvochtiger ON), terwijl in de geavanceerde functioneringswijze de controle compleet is. In dit geval is het net alsof u de afstandsbediening van de AC-eenheid gebruikt en of u de parameters naar wens kunt wijzigen, zonder dat er sprake is van vooraf geconfigureerde waarden. Om deze reden wordt uitsluitend de normale functioneringswijze beschreven.

Het aantal eenheden in de installatie ② invoeren.



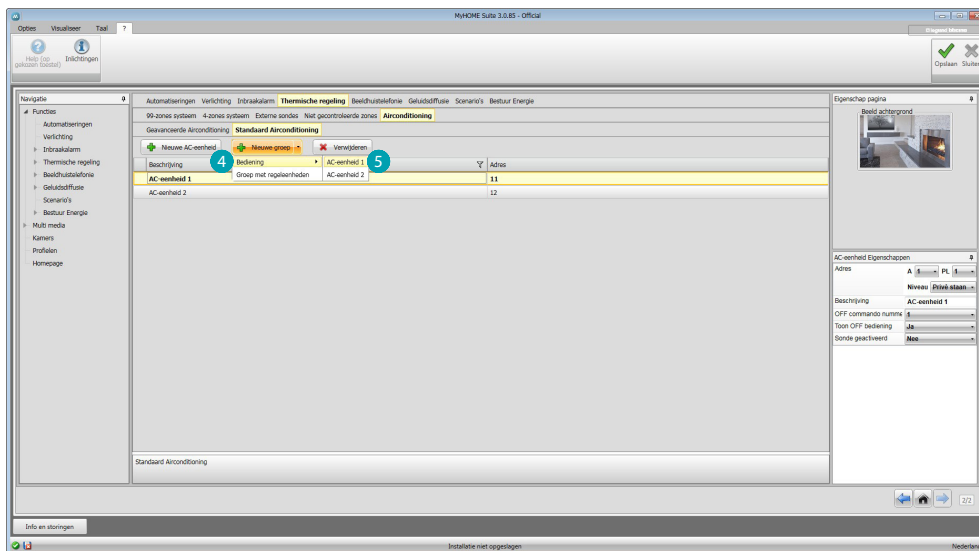
De AC-eenheden **3** configureren. Voor elke eenheid moet u op het veld Eigenschappen het adres, een eventuele beschrijving en de volgende parameters invoeren:

Nummer bediening = nummer van een van de 20 bedieningen die in de IR-zender zijn opgeslagen

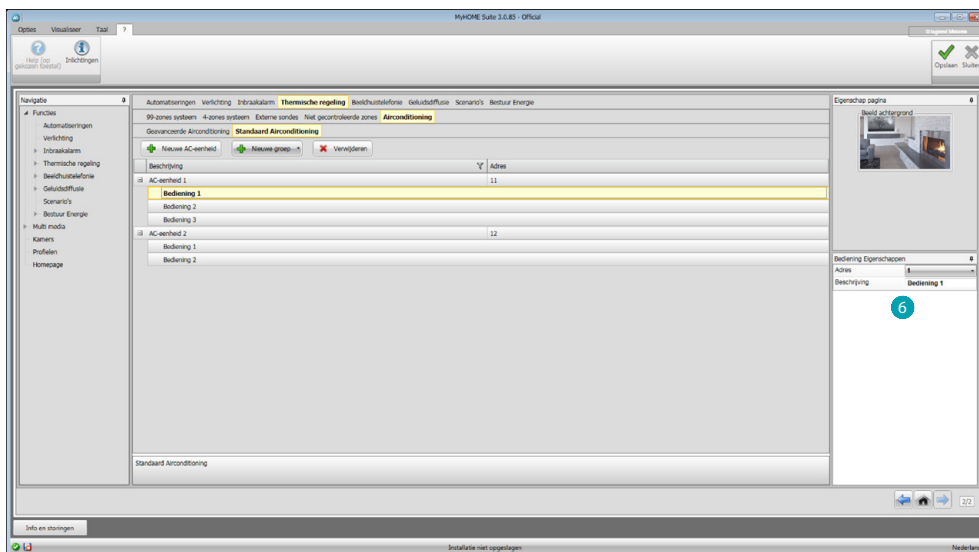
Off-bediening tonen = inschakelen om op het apparaat een toets voor het uitschakelen van de aircó weer te geven

Sonde ingeschakeld = inschakelen om het adres in te voeren van een sonde die uitsluitend de temperatuur van de zone meet.

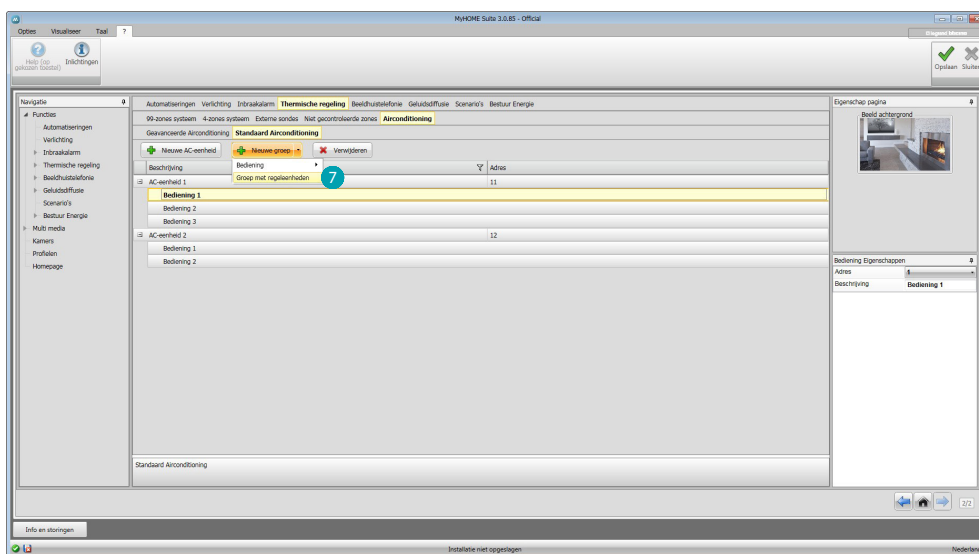
Nu kunt u voor elke centrale de gewenste bedieningen invoeren om groepen met meerdere bedieningen te maken die tegelijkertijd verschillende AC-eenheden aansturen.



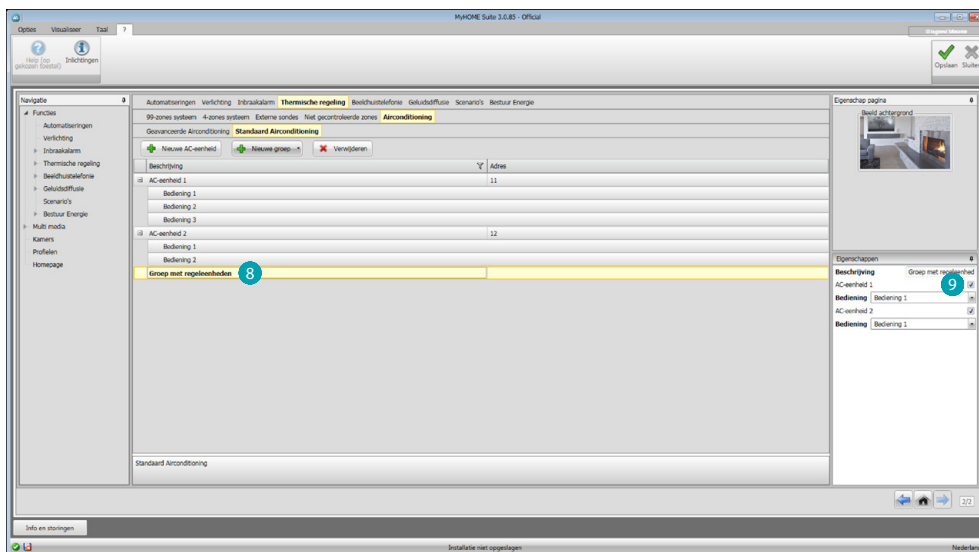
De eenheid selecteren **4** waar u een bediening **5** aan wilt invoeren. Deze handeling herhalen voor alle centrales.



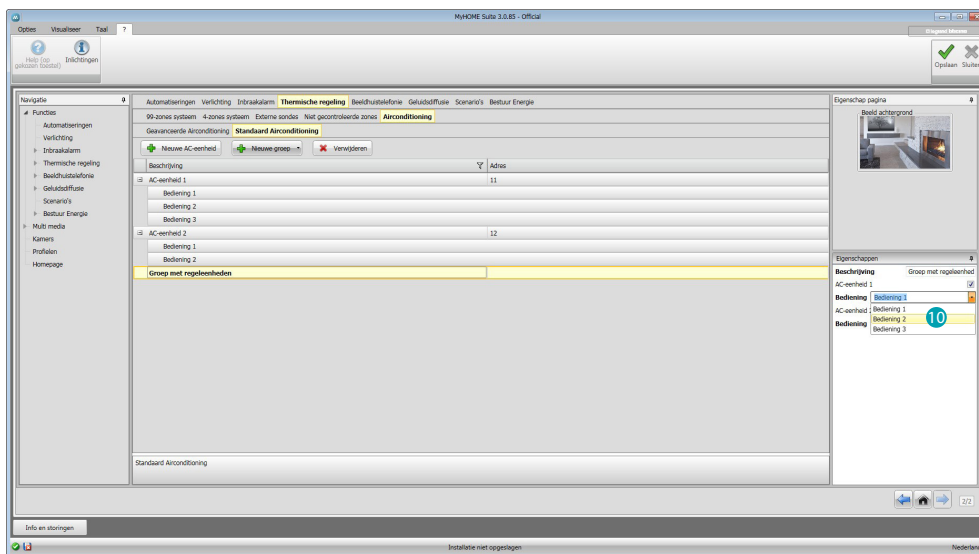
De bedieningen **6** configureren en het nummer en een beschrijving invoeren. Nu kunt u een groep maken die wordt gevormd door bedieningen die met meerdere eenheden zijn geadresseerd.



Selecteren **7**.



De groep **8** aanklikken en de centrales inschakelen die de bedieningen bevatten die aan de groep **9** moeten worden ingevoerd.



In het keuzemenu van de centrales de bedieningen **10** selecteren die de groep vormen.

Beeldhuistelefonie

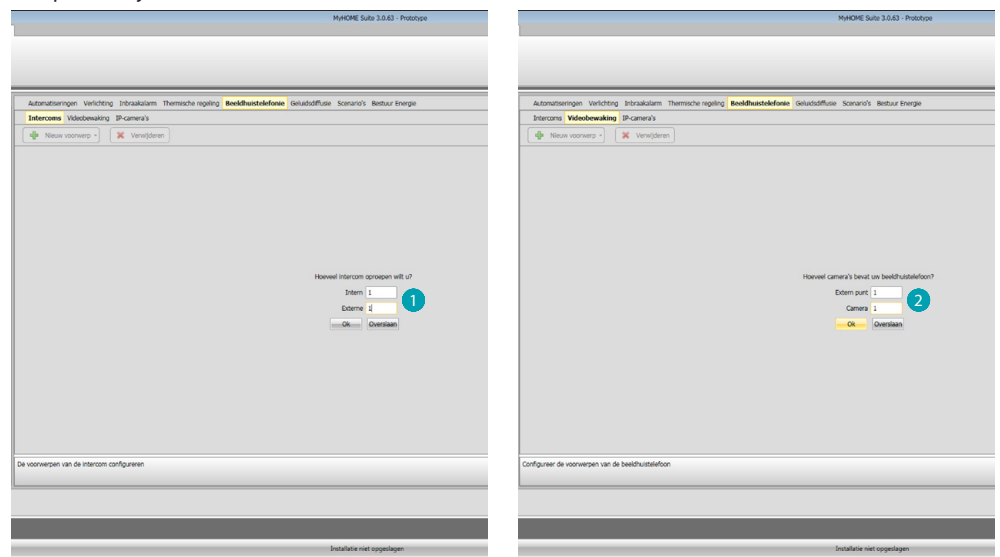
In dit deel kunt u **handmatig** of middels de **begeleide samenstelling** aangeven welke (beeld) huistelefoons u kunt bellen en welke camera's of buitenposten u kunt bereiken op het MyHOME_Screen.

Bovendien kunt u de IP-camera's inschakelen.

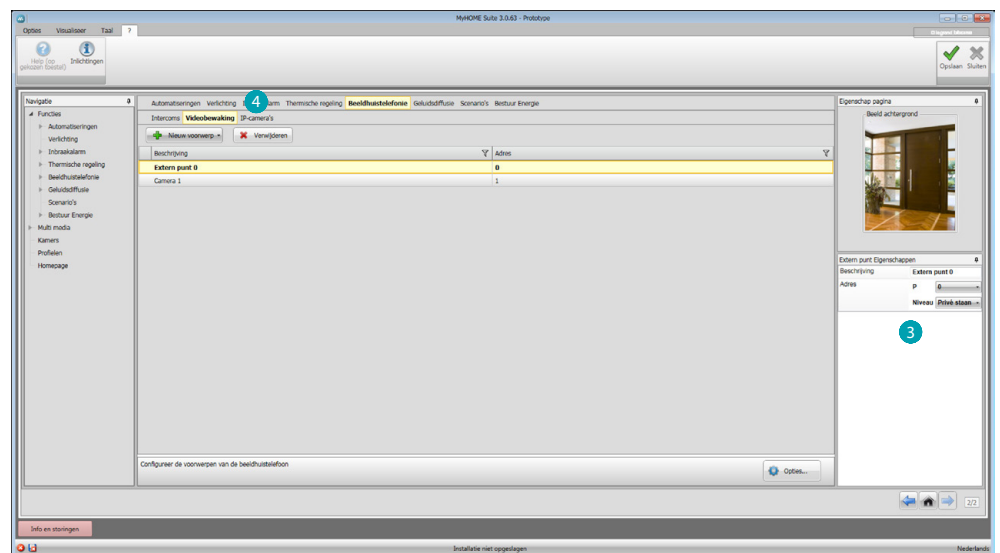
De IP OnVif-camera's kunnen weergegeven worden door de volgende gegevens in het tweede profiel van de camera's in te stellen:

- Compressie-algoritme: H.264;
- Maximale resolutie: 720p.

Opmerking: het is mogelijk dat bepaalde cameramerken en -modellen niet met MyHOME_Screen compatibel zijn..

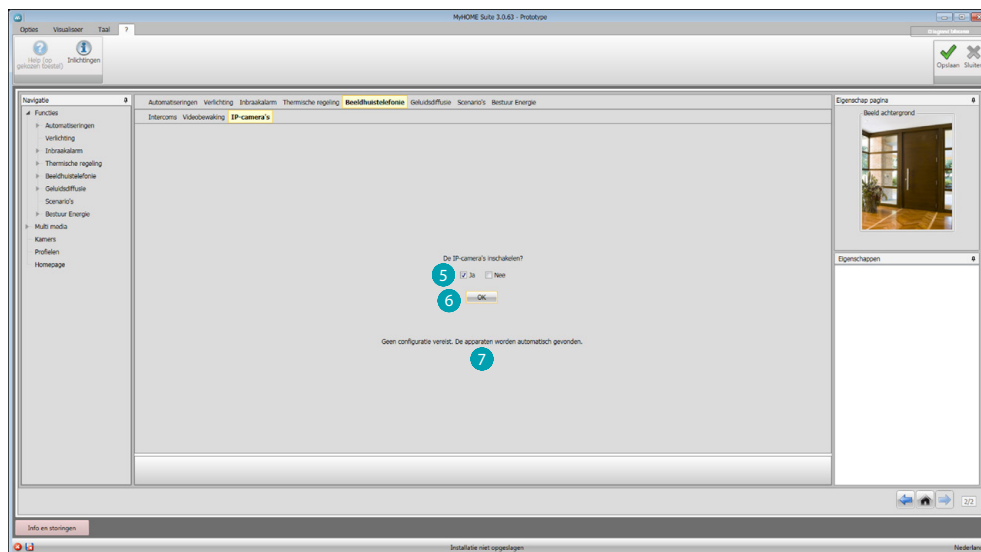


De (beeld)huistelefoons die u kunt bellen **1** en de camera's of buitenposten die u kunt inschakelen **2** aangeven.



Configureer de voorwerpen op het veld Eigenschappen **3**; voer van elk voorwerp het adres en een eventuele beschrijving in.

Aanklikken **4** om het deel IP-camera's te openen.

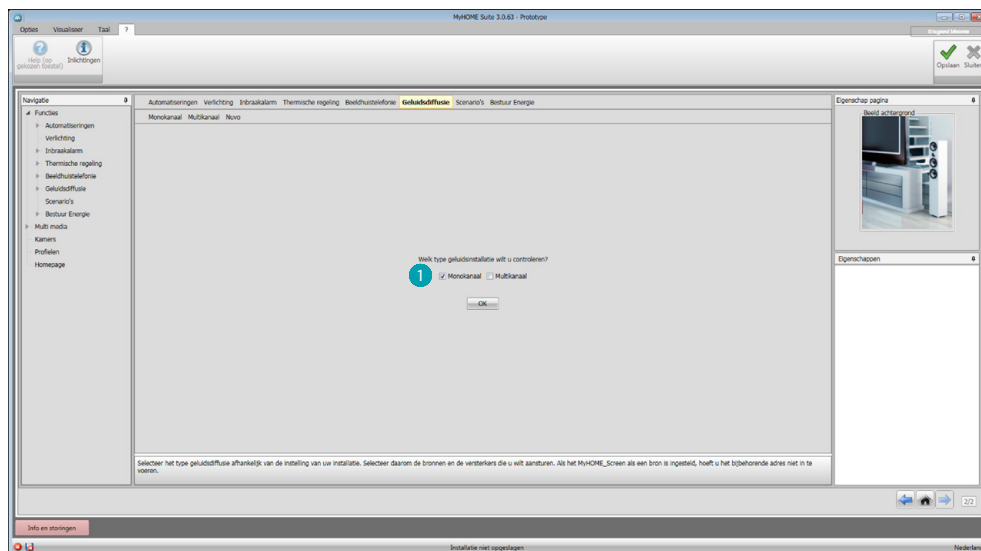


Selecteren **5** om de IP-camera's in te schakelen.
Ter bevestiging aanklikken **6**: het bericht **7** wordt weergegeven.

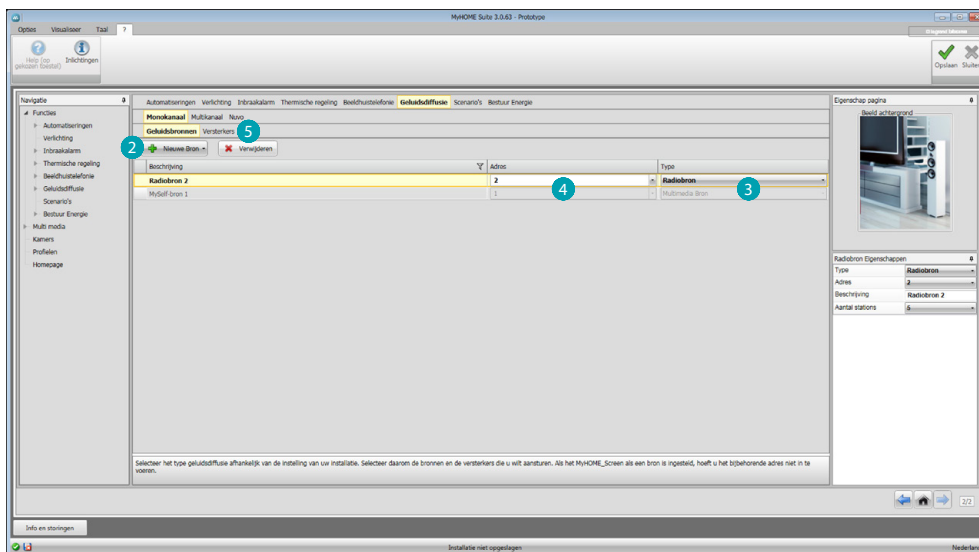
Geluidsdiffusie

Monokanaals geluidsdiffusie

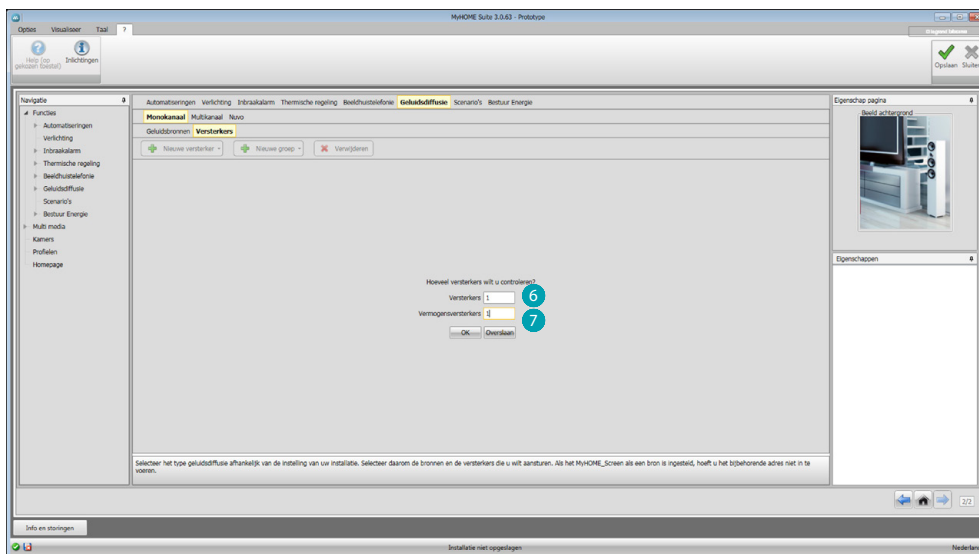
In dit deel kunt u bepalen welke geluidsbronnen en versterkers in uw installatie aanwezig zijn en kunt u ze net als de geïnstalleerde exemplaren configureren.
Bovendien kunt u groepen versterkers creëren die tegelijkertijd zullen worden geactiveerd.



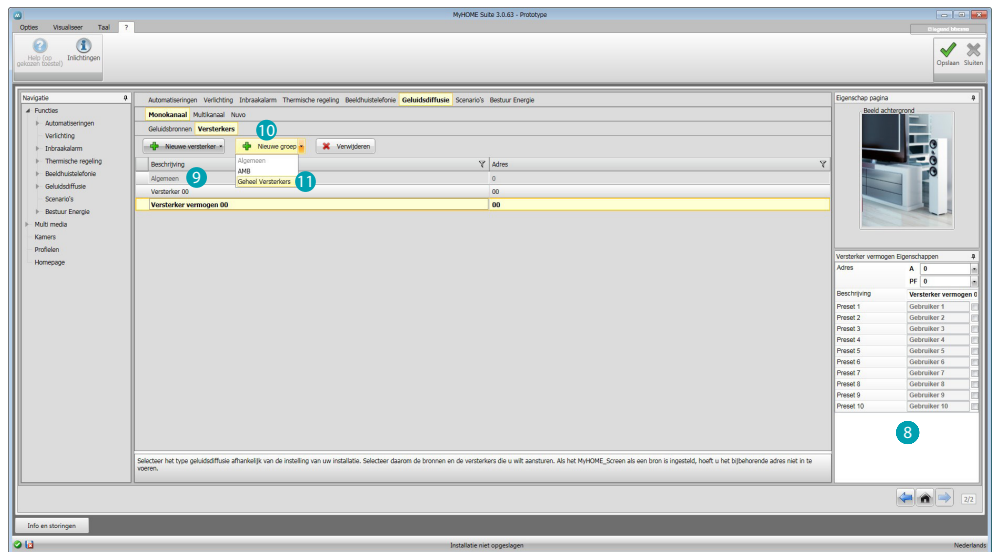
Selecteer het type geluidsdiffusie **1**.



Klik **2** aan om bronnen toe te voegen. Stel het type bron van de installatie **3** en het adres **4** ervan in. Klik **5** aan om de versterkers te configureren.



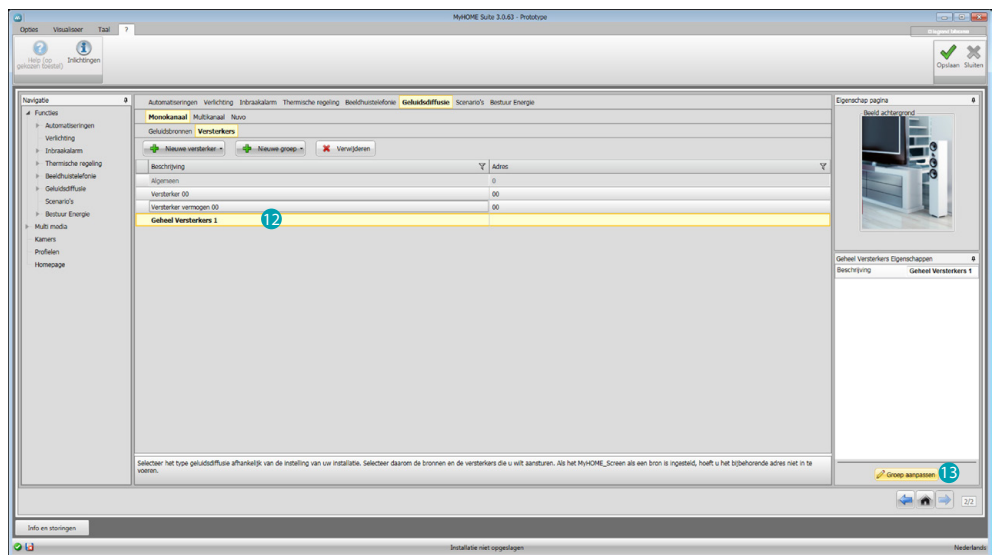
Voer het aantal normale versterkers **6** en vermogensversterkers **7** van uw installatie in.



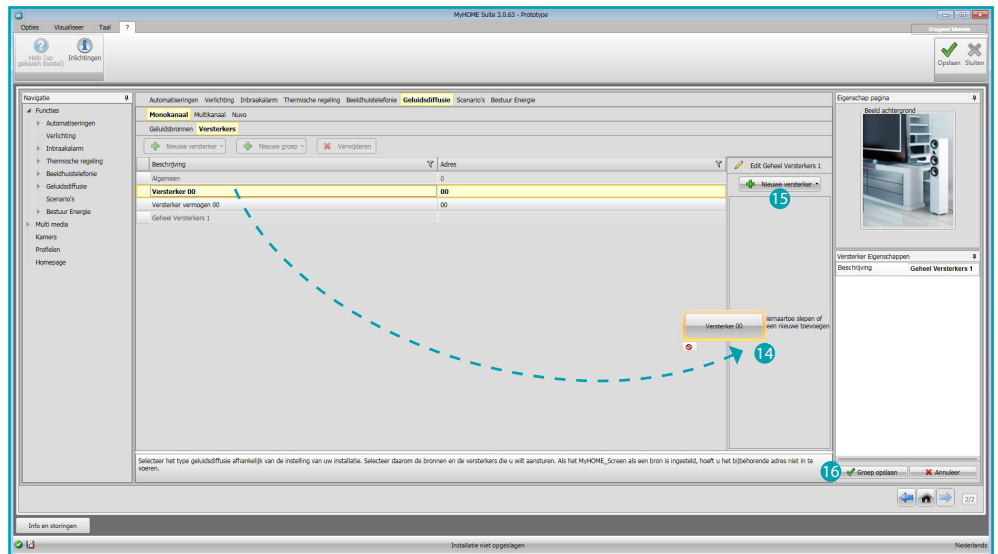
Nu kunt u de versterkers configureren op het veld Eigenschappen **8**; voer van elke versterker het adres en een eventuele beschrijving in. De software voegt automatisch een algemeen commando in dat alle versterkers **9**.

U kunt een groep versterkers maken door aan te klikken **10** en te selecteren **11**.

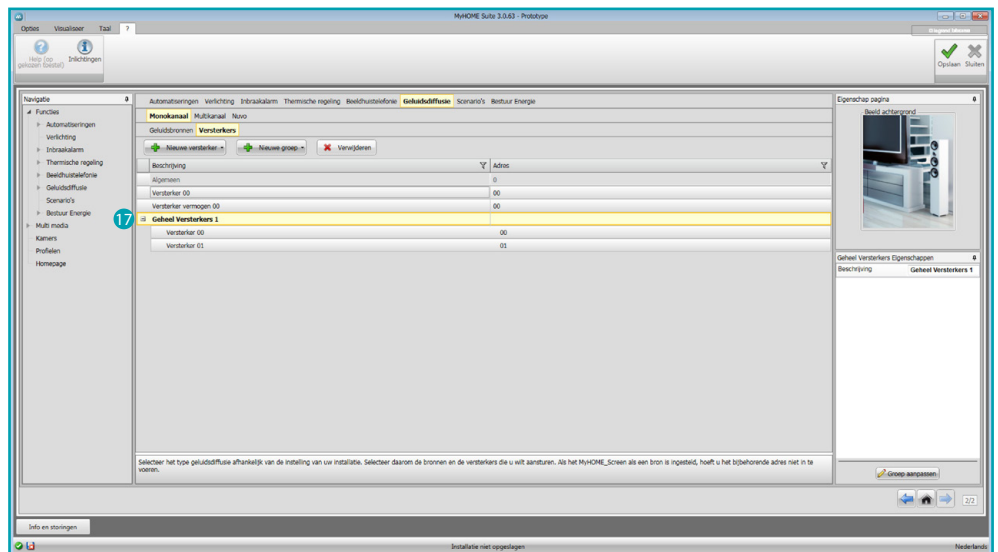
Met dezelfde knop kunt u een algemene (een groep van alle versterkers) en een omgeving (een groep van de versterkers uit dezelfde omgeving) invoeren.



U kunt meerdere versterkers in een groep samenbrengen door een verzameling versterkers **12** te selecteren en de knop **13** aan te klikken.



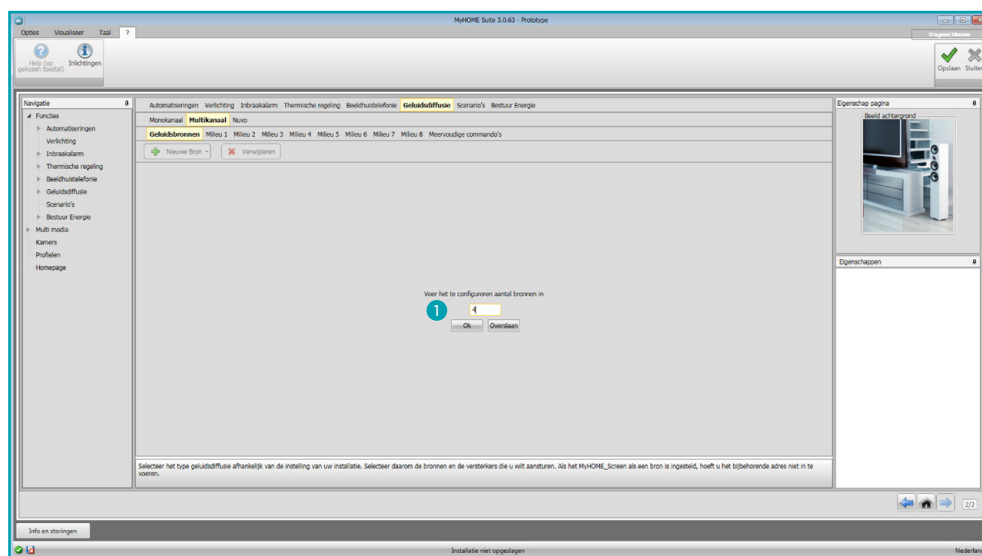
Sleep de versterkers naar het veld **14** of klik **15** aan om nieuwe versterkers te creëren.
De tweede modus is handig als u versterkers in de modus groep en dus niet in de modus enkel wilt activeren.
Klik **16** aan om de groep op te slaan.



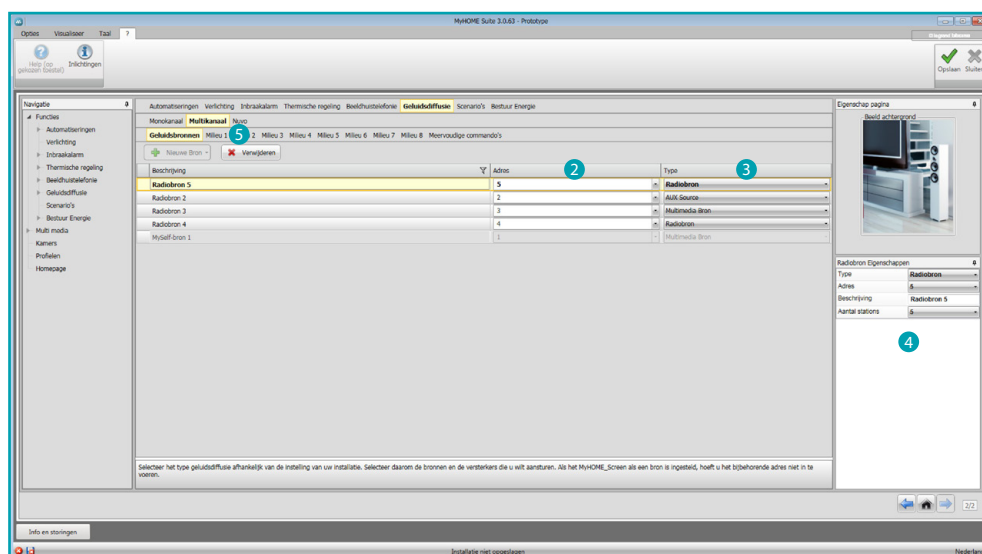
Met een klik op **17** kunt u de versterkers van de groep weergeven.

Multikanaals geluidsdiffusie

In tegenstelling tot de monokanaals geluidsdiffusie, kunt u met deze modus in elke omgeving tegelijkertijd andere muziek laten afspelen. Daarvoor moet u alle versterkers, georganiseerd per omgeving (een verzameling versterkers met dezelfde configurator in A), invoeren.



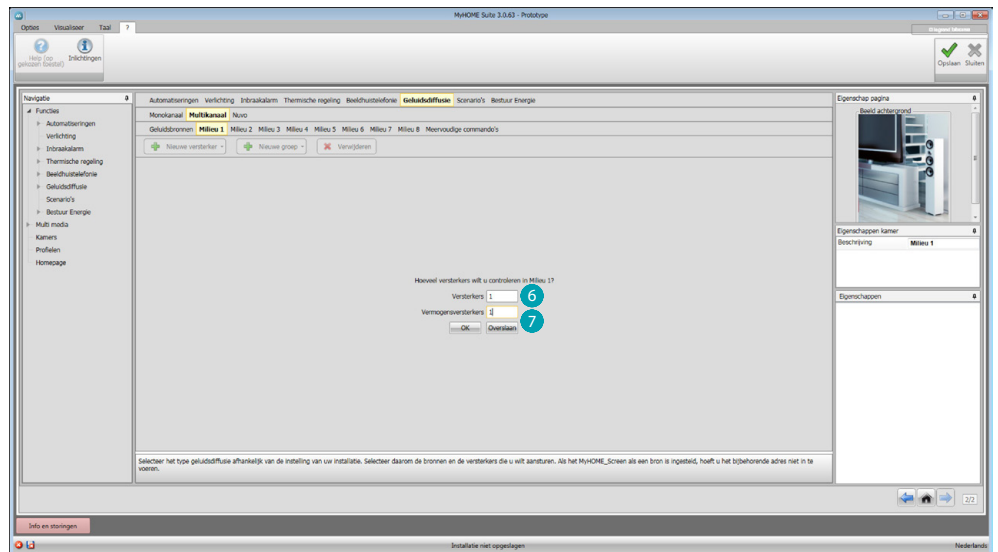
Het aantal te configureren geluidsbronnen **1** invoeren.



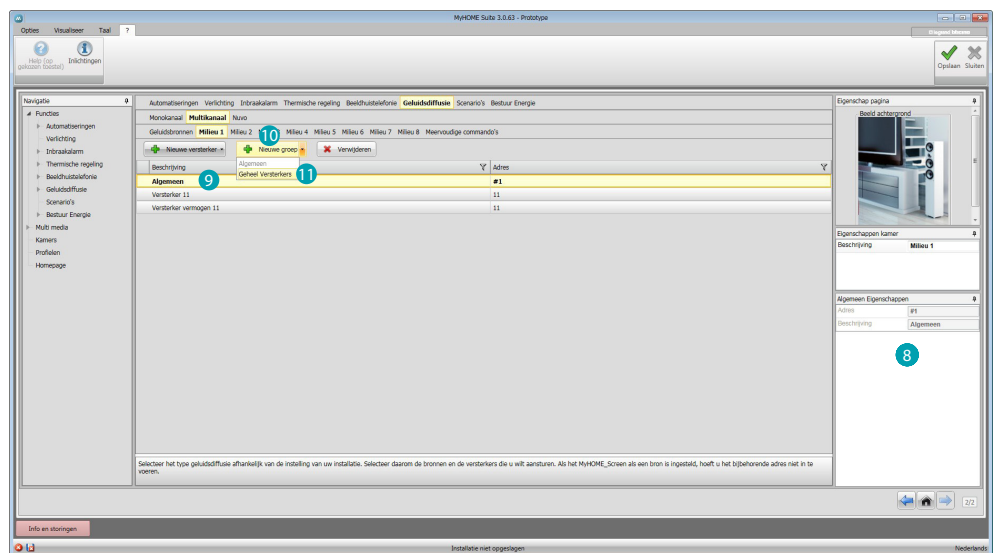
Het adres **2** invoeren en het soort **3** selecteren. Vervolgens de bronnen configureren op het veld Eigenschappen **4**.

Na de knop Geluidsbronnen treft u de bronnen van de Kamers en uiteindelijk de knop Meervoudige commando's.

Aanklikken **5** om de kamers te configureren.

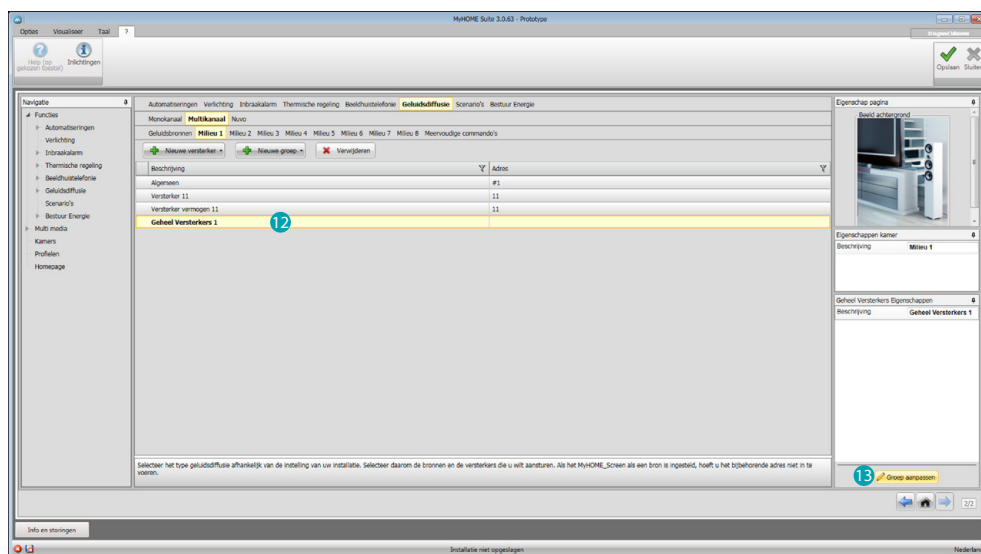


Voer het aantal normale versterkers **6** en vermogensversterkers **7** van uw kamer in.

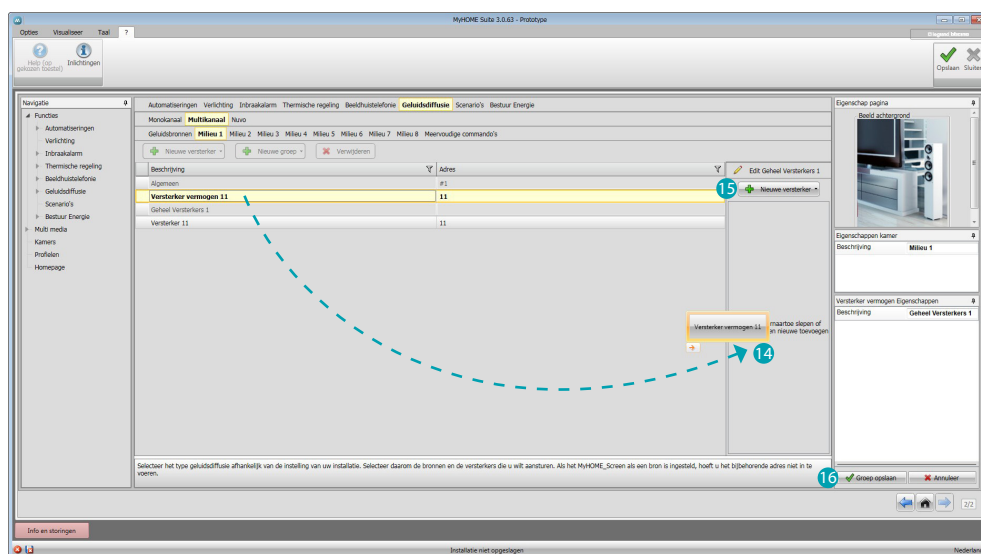


Nu kunt u de versterkers configureren op het veld Eigenschappen **8**; voer van elke versterker het adres en een eventuele beschrijving in. De software voegt automatisch een algemeen commando in dat alle versterkers in de kamer **9** activeert.

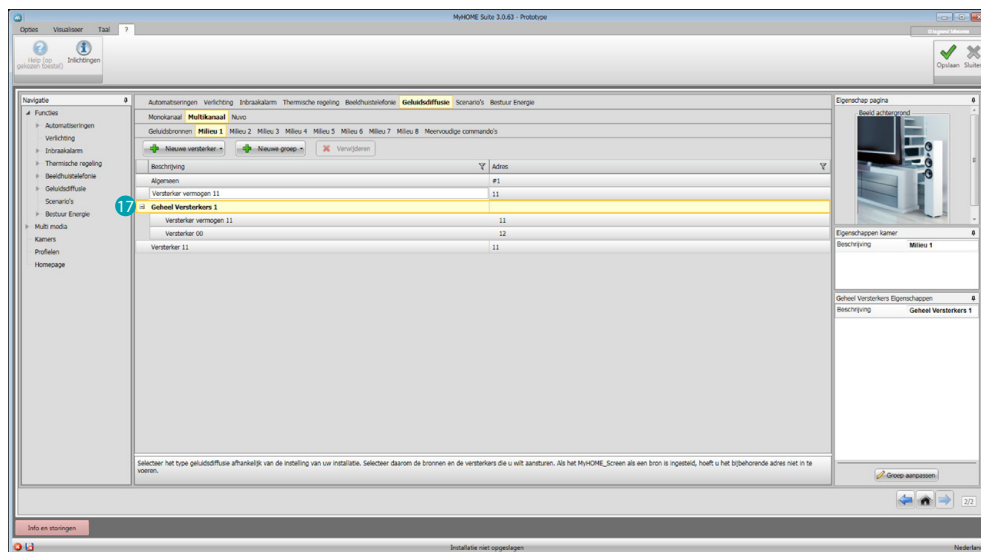
U kunt een groep versterkers maken door aan te klikken **10** en te selecteren **11**.



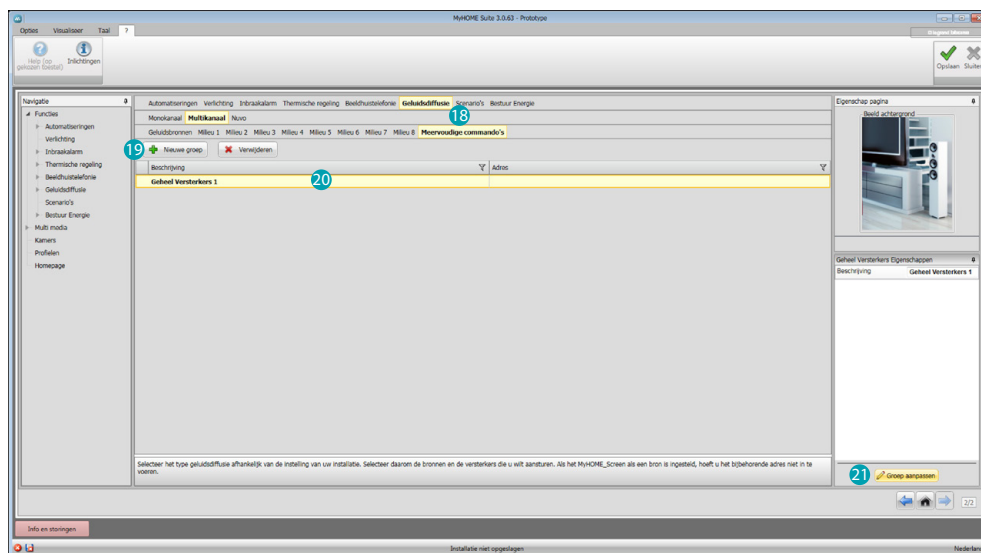
U kunt meerdere versterkers in een groep **12** samenbrengen door een groep te selecteren en **13** aan te klikken.



Sleep de versterkers naar het veld **14** of klik **15** aan om nieuwe versterkers te creëren. De tweede modus is handig als u versterkers uitsluitend in de modus groep en dus niet in de modus enkel wilt activeren. Klik **16** aan om de groep op te slaan.

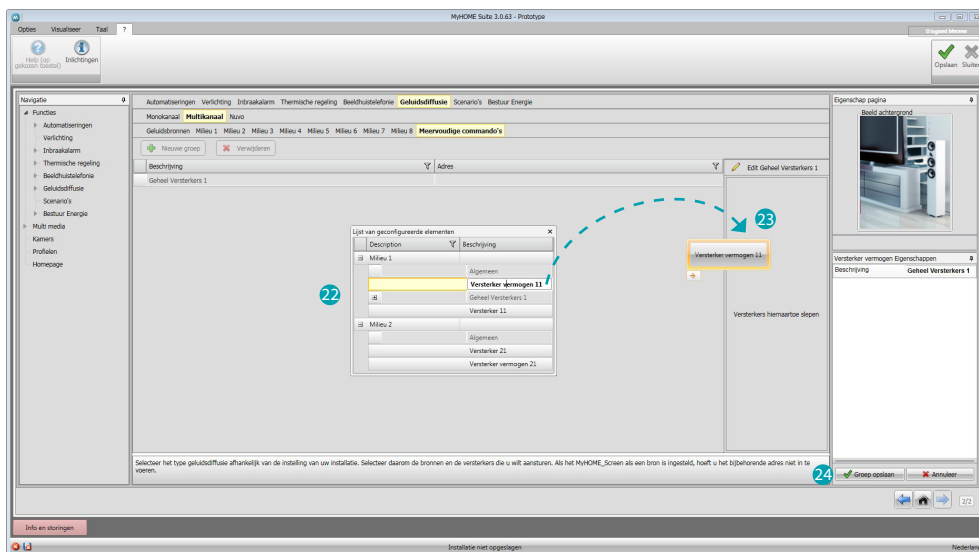


Met een klik op 17 kunt u de versterkers van de groep weergeven.

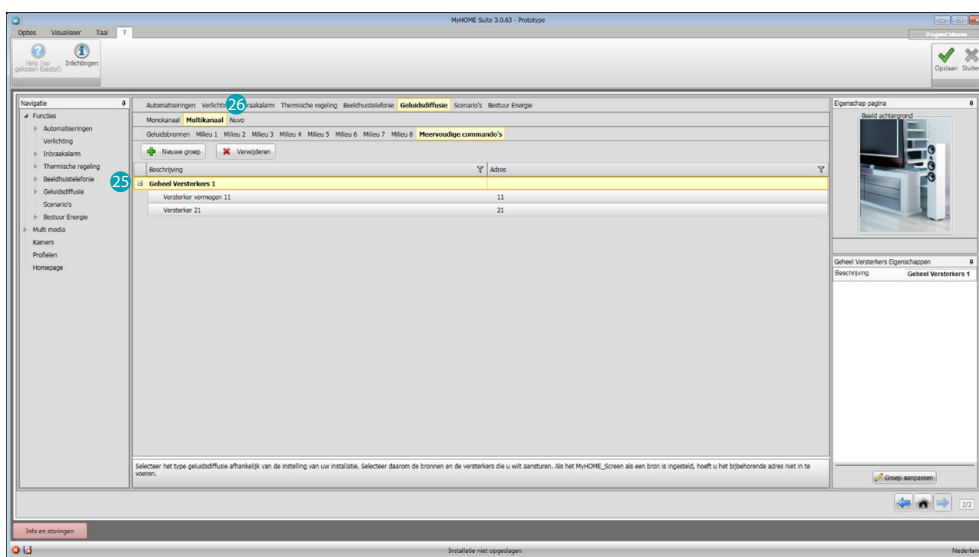


Als u geen versterkers in verschillende kamers in een groep moet samenbrengen, kunt u de functie meervoudige commando's gebruiken. Creëer de groep door 18 en vervolgens 19 aan te klikken. Selecteer nu de groep 20 en klik 21 aan.

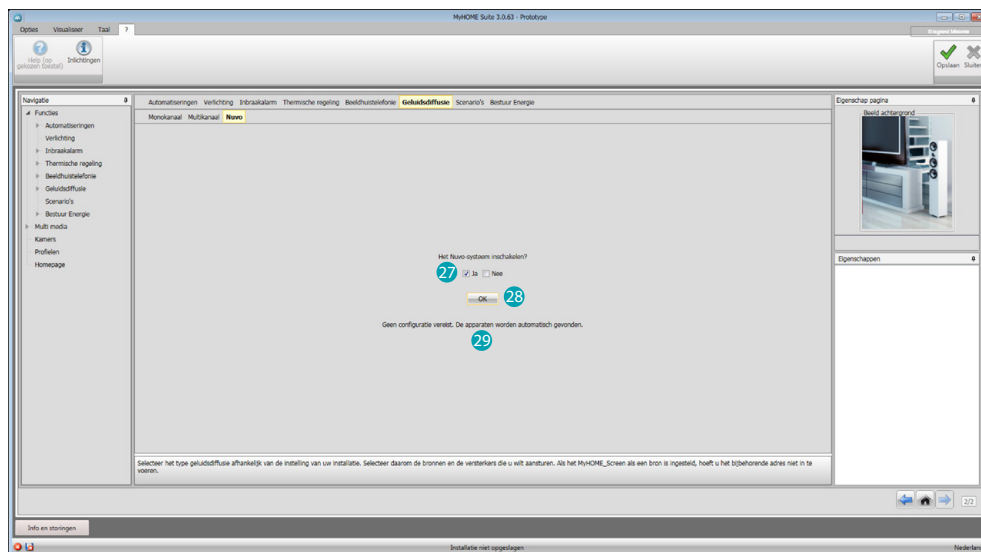
Het algemene commando van de geluidsinstallatie zal automatisch op het toestel beschikbaar worden.



U ziet een venster **22** waarop voor elke kamer de versterkers worden weergegeven die u in het project heeft ingevoerd.
Sleep de versterkers naar het veld **23** of klik **24** aan om de groep op te slaan.



Met een klik op **25** kunt u de versterkers van de groep weergeven.
Aanklikken **26** om het deel NUVO te openen.



Selecteren **27** om NUVO in te schakelen.

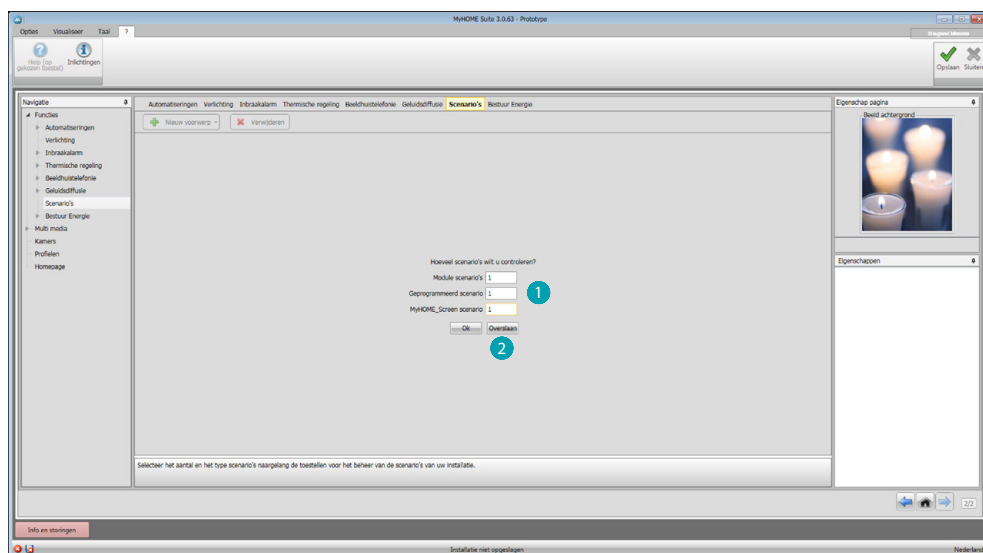
Ter bevestiging aanklikken **28**; het bericht **29** wordt weergegeven.

Scenario's

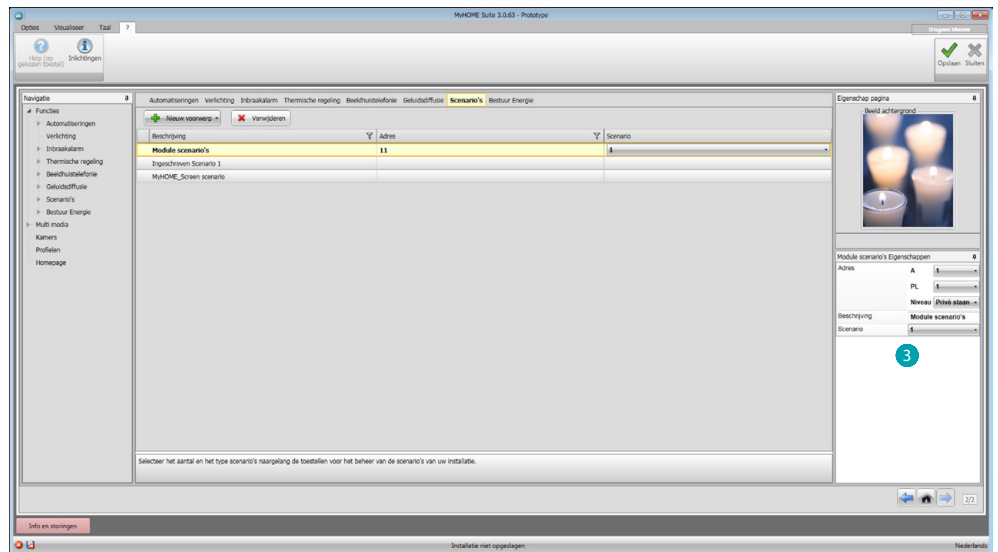
In dit deel kunt u de scenario's configureren die zijn opgeslagen in de verschillende toestellen van uw installatie. U kunt echter ook nieuwe toestellen creëren en direct op het MyHOME_Screen activeren of wijzigen.

De beschikbare voorwerpen zijn: Module scenario's, Geprogrammeerd scenario, MyHOME_Screen scenario.

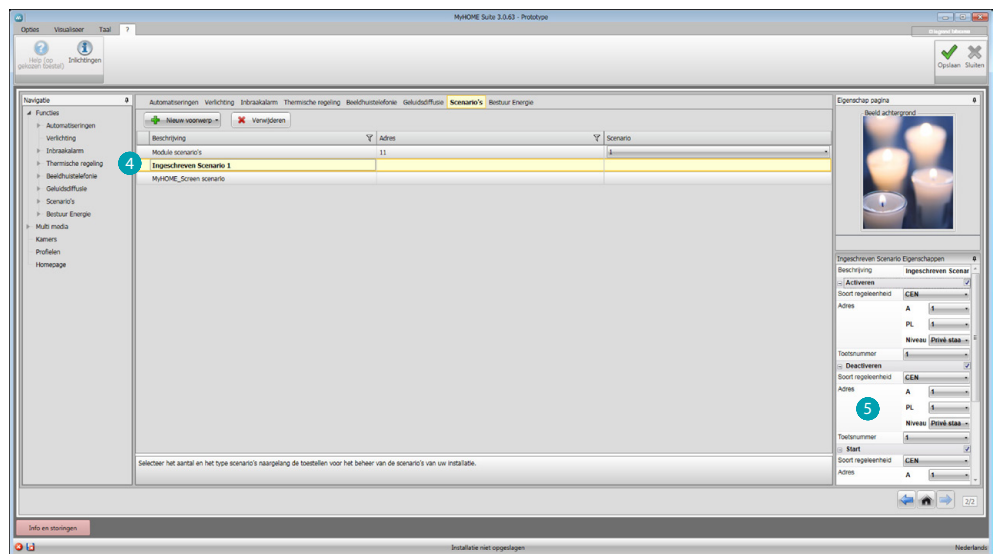
Module scenario's	Scenario opgeslagen in een Module scenario's.
Geprogrammeerd scenario	Scenario opgeslagen in een scenario's Programmeereenheid die u de mogelijk biedt om een verzameling commando's te versturen op een vastgesteld tijdstip of als een of meer voorwaarden zich hebben voorgedaan.
MyHOME_Screen scenario	Scenario opgeslagen in het MyHOME_Screen dat u de mogelijkheid biedt om een commando te versturen op een vastgesteld tijdstip of als een voorwaarde zich heeft voorgedaan.



Voer het aantal scenario's **1** in dat u op het MyHOME_Screen wilt activeren of klik **2** aan om direct naar het configuratieschema over te gaan.



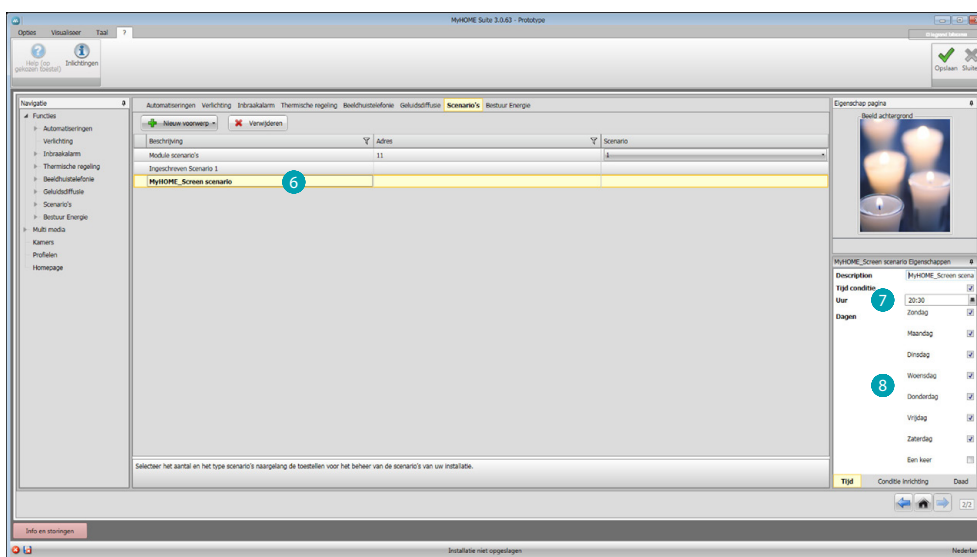
U kunt de scenario's in een scenariomodule configureren in het kader Eigenschappen **3** door het adres van het scenariomodule en het nummer van de scenario's in te voeren.



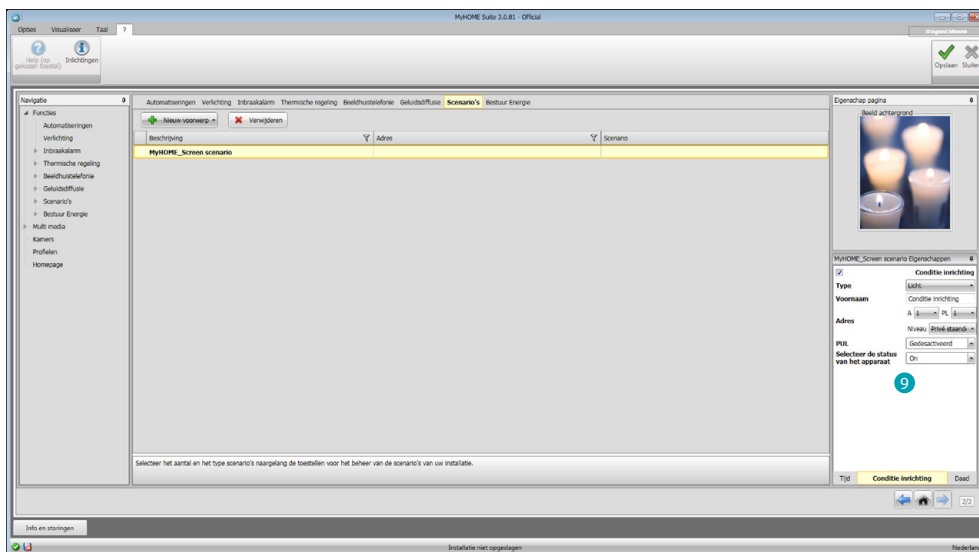
Aanklikken **4** om een geprogrammeerd scenario te configureren. De bedieningen configureren op het veld Eigenschappen **5** (inschakelen, uitschakelen, start, stop) met dezelfde configuratie als degene die is ingesteld in de bedieningen van de scenarioprogrammeer-eenheid.



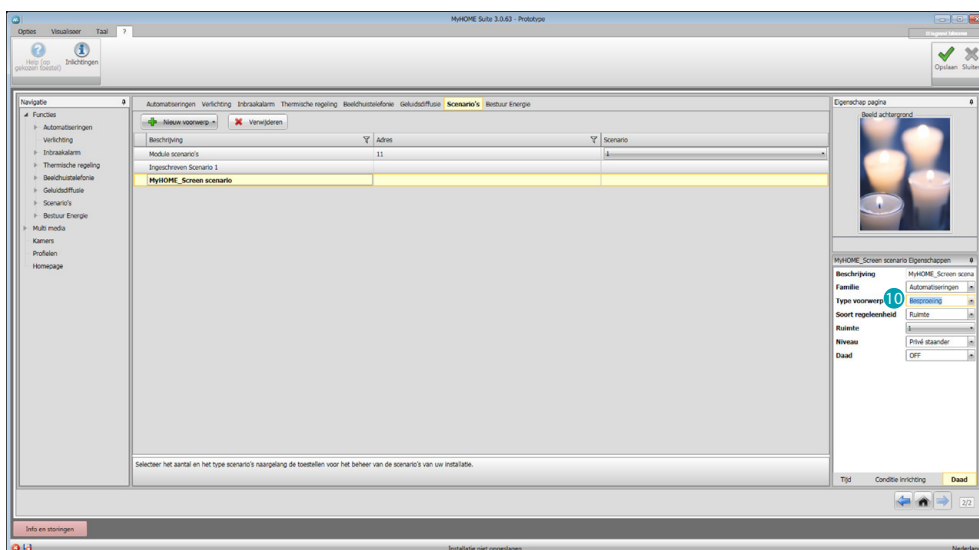
Opmerking: Dit scherm verwijst naar de configuratiepagina van de scenarioprogrammeer-eenheid



U kunt een MyHOME_Screen scenario configureren door op **6** te klikken en een tijdsvoorwaarde **7** in te voeren, maar u kunt ook bepalen of dit één keer of op verschillende dagen per week **8** gebeurt.



U kunt een apparaatvoorwaarde **9** invoeren



waarop een actie **10** plaatsvindt.

Voorbeeld: De sproei-installatie in de tuin wordt elke dag ingeschakeld (actie) op 20.30 (tijdsvoorwaarde).

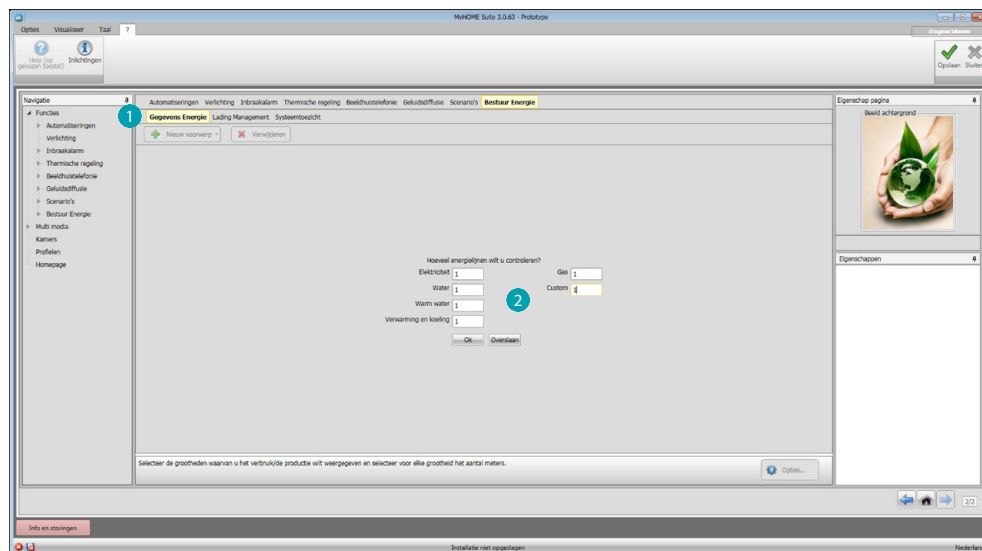
Energiebeheer

Dit deel bevat de volgende voorwerpen voor het beheer van de energie: Gegevens energie, Nazicht installatie, Ladingenbeheer.

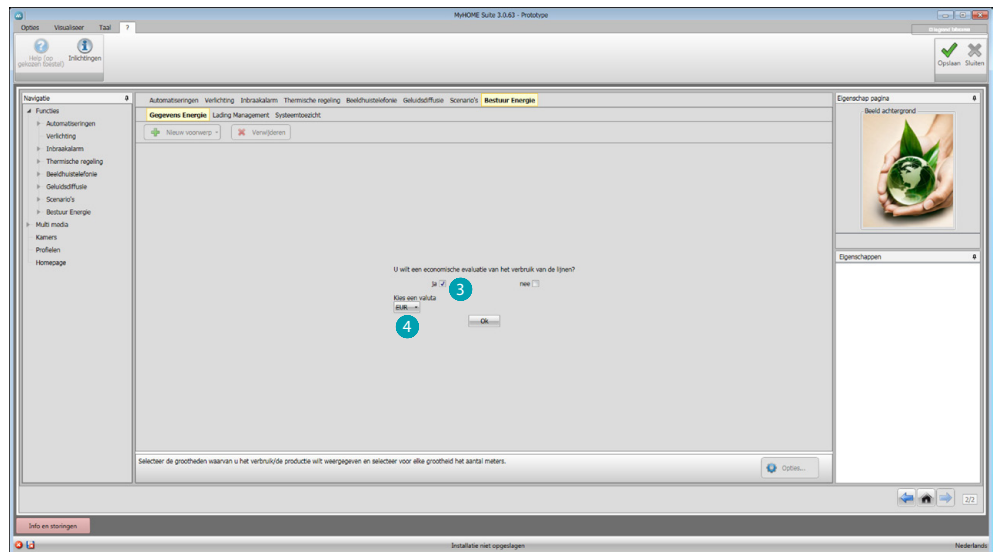
Gegevens energie	Biedt u de mogelijkheid om het verbruik en de energieproductie van de verschillende grootheden te controleren: elektriciteit, gas, water, verwarming/airconditioning, warm water.
Nazicht installatie	Met deze functie kunt u de STOP&GO inrichtingen weergeven en bedienen en de correcte functionering van de ladingen in uw MyHOME installatie controleren.
Ladingenbeheer	<p>Ladingenbeheer (met ladingen beheercentrale) De ladingen beheercentrale biedt u de mogelijkheid om het gebruikte vermogen te controleren, zodat u stroomonderbrekingen door de meter kunt vermijden door ladingen (bijvoorbeeld oven, wasmachine, magnetron, enz.) uit te sluiten volgens de prioriteit die uw installateur heeft ingesteld.</p> <p>Ladingenbeheer (zonder de ladingen beheercentrale) Met deze applicatie kunt u het verbruik van de ladingen controleren (zoals bijvoorbeeld oven, wasmachine, magnetron, enz.) als op de installatie geen ladingen beheercentrale aanwezig is en u gebruikt maakt van geëvolueerde actuatoren.</p>

Gegevens energie

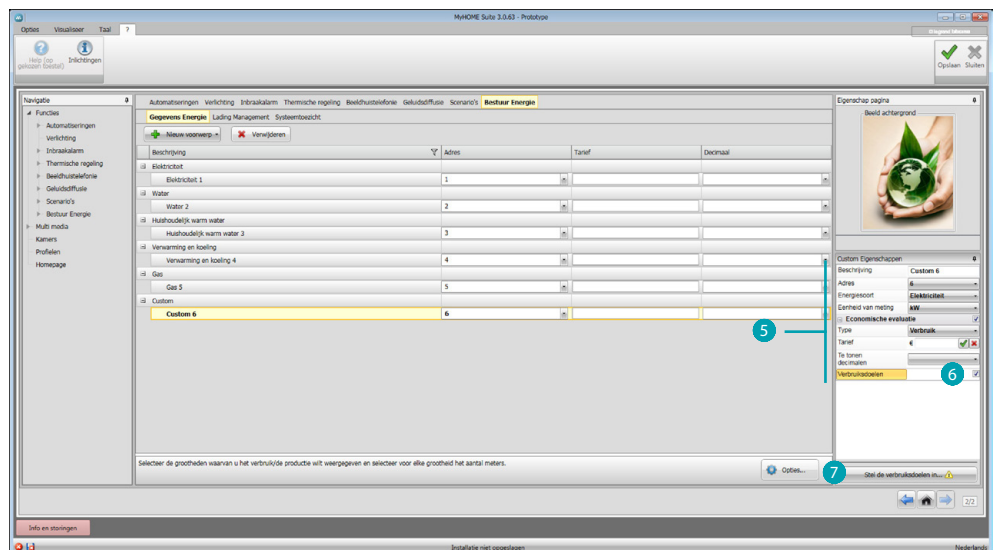
In dit deel kunt u de lijnen configureren voor de grootheden Elektriciteit, Gas, Water, Warm water en Verwarming/Airconditioning door de eenheden van de economische evaluatie, de alarmdrempels en de doelen in te stellen.



Aanklikken **1** en het aantal meters **2** invoeren.

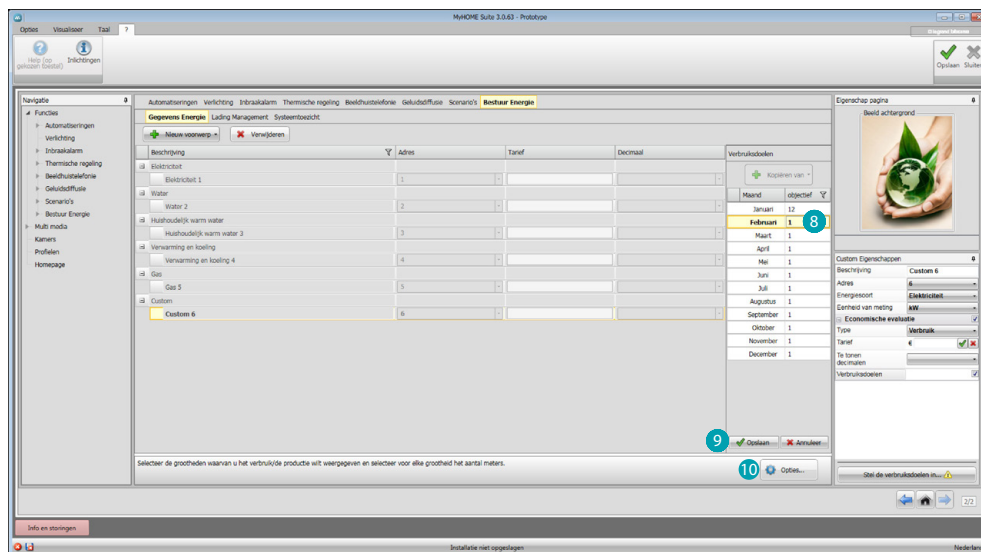


Activeer de economische evaluatie **3** en stel de valuta **4** in.



Nu kunt u de voorwerpen in op het veld Eigenschappen **5** configureren. Het weergegeven voorbeeld verwijst naar de grootheid elektriciteit.

- **Adres:** selecteer het adres van de meter
- **Meeteenheid:** selecteer de meeteenheid (KW/Aanpasbaar)
- **Type:** selecteer het type meting (verbruik/productie)
- **Tarief:** het tarief van uw nutsbedrijf invoeren en bevestigen met
- **Te tonen decimalen:** selecteer de decimalen die u wilt laten weergeven
- **Drempel:** stel 1 of 2 alarmdrempels in die op het MyHOME_Screen worden weergegeven (uitsluitend lijn elektriciteit)
- **Verbruiksdoelen:** selecteer **6** en klik **7** aan om de verbruiksdoelen in te stellen

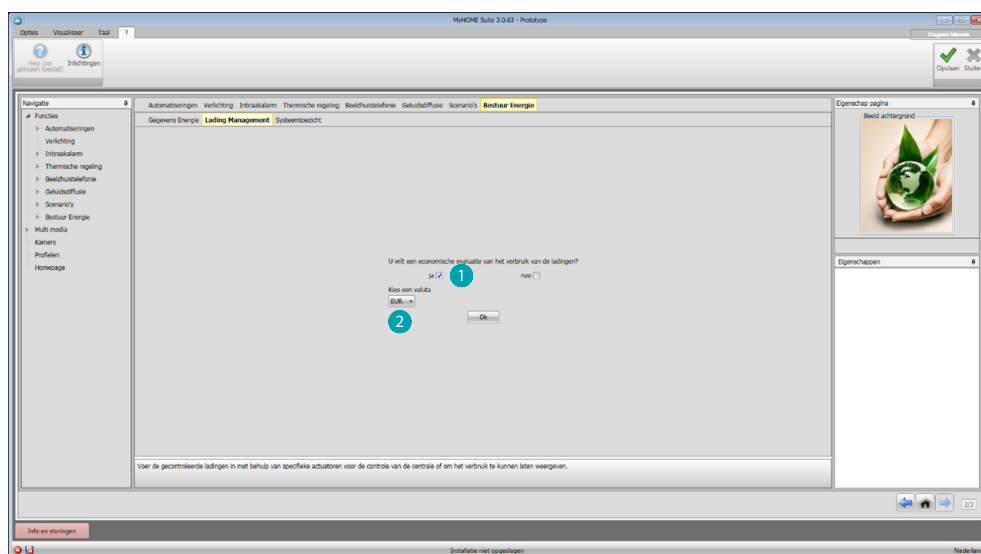


Voor elke maand de doelwaarden (voor de eerder gekozen meeteenheid) invoeren **8**.
Aanklikken **9** om op te slaan.

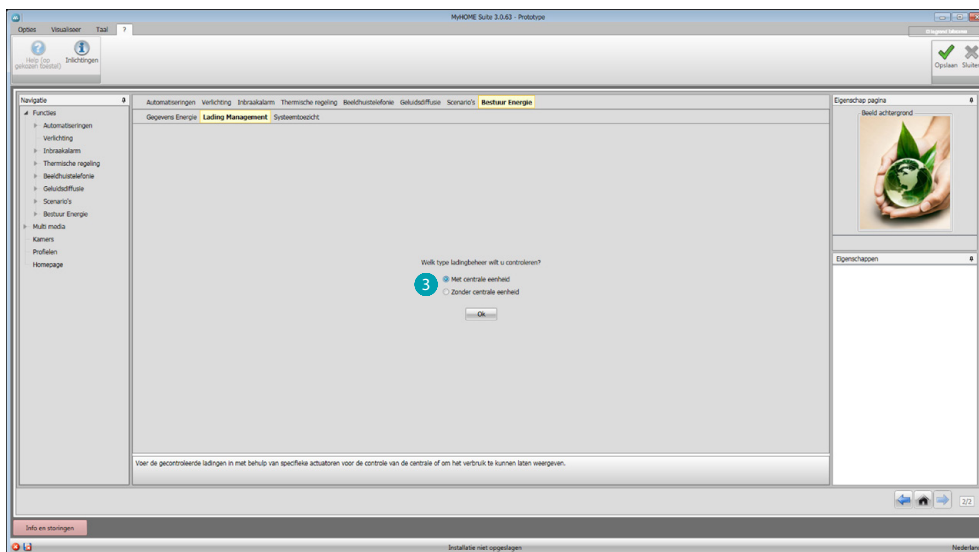
U kunt de valorisatieparameters wijzigen door **10** aan te klikken.

Ladingenbeheer

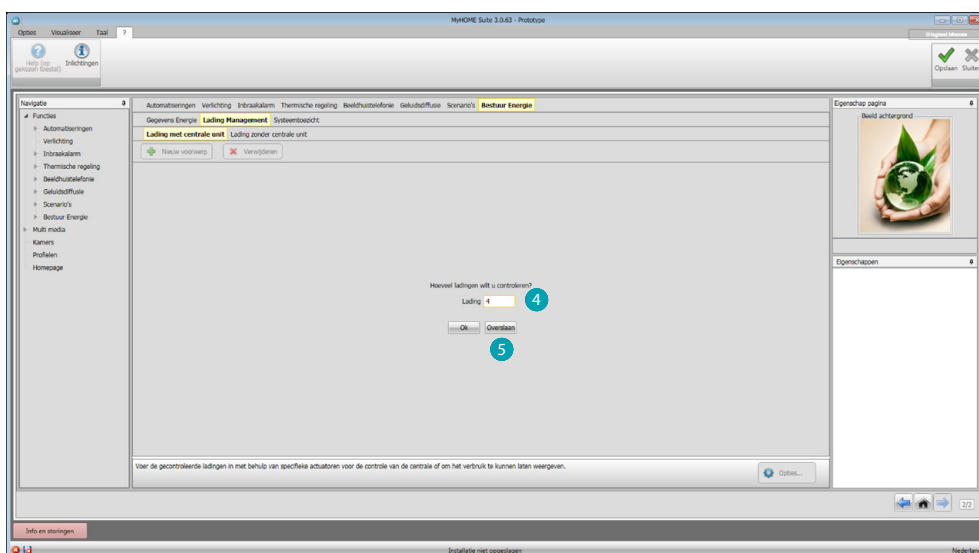
In dit deel kunt u de ladingen invoeren die u de mogelijkheid bieden (modus met centrale) om het gebruikte vermogen te controleren en een stroomonderbreking door de meter te vermijden door aan elke lading een prioriteit toe te kennen. U kunt uitsluitend het verbruik controleren als de ladingen beheercentrale niet aanwezig is en u geëvolueerde actuatoren gebruikt.



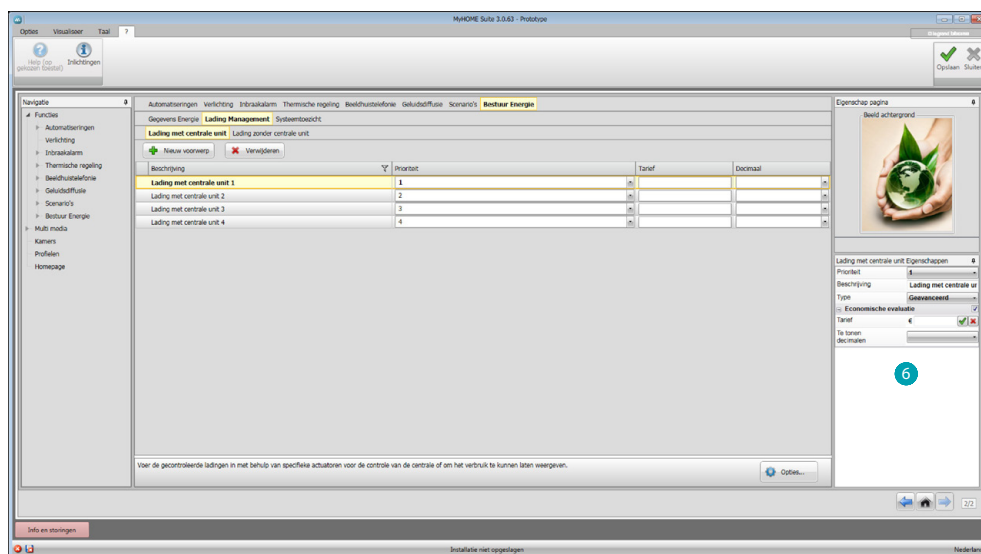
Activeer de economische evaluatie **1** en selecteer de valuta **2**.



Selecteer of uw installatie een ladingen beheercentrale **3** bevat.



Voer het aantal ladingen **4** in dat u wilt beheren of klik **5** aan om direct naar het configuratieschema over te gaan.



Nu kunt u de voorwerpen op het veld eigenschappen **6** configureren.

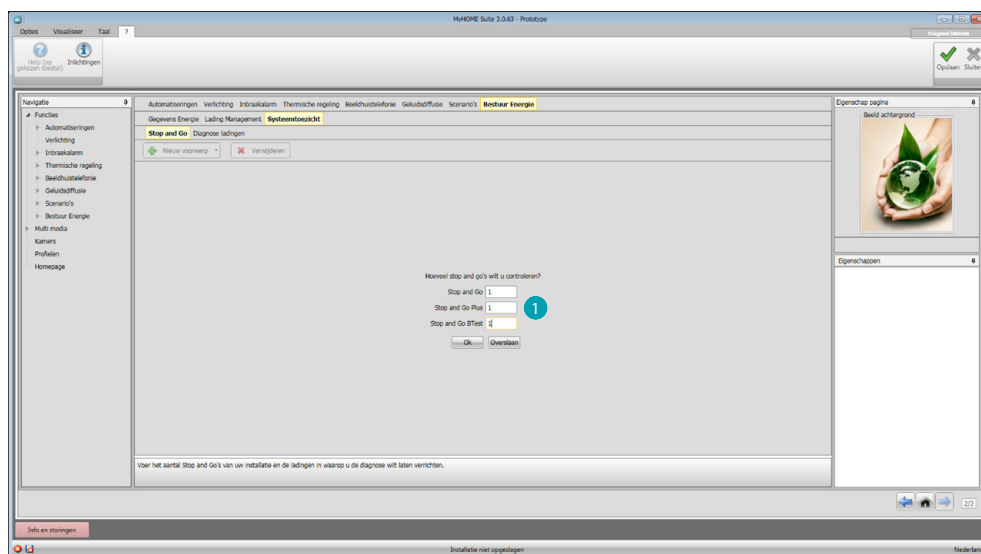
- **Prioriteit:** voer de prioriteit in van de lading
- **Type:** selecteer de modus (standaard geavanceerd)

Economische evaluatie (uitsluitend geavanceerd)

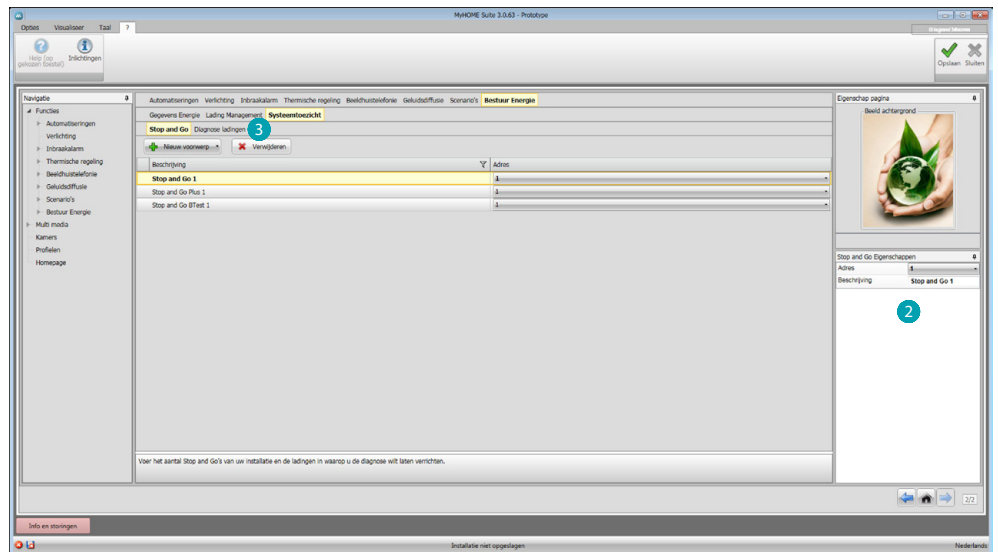
- **Tarief:** het tarief van uw nutsbedrijf invoeren en bevestigen met
- **Te tonen decimalen:** selecteer de decimalen die u wilt laten weergeven

Nazicht installatie

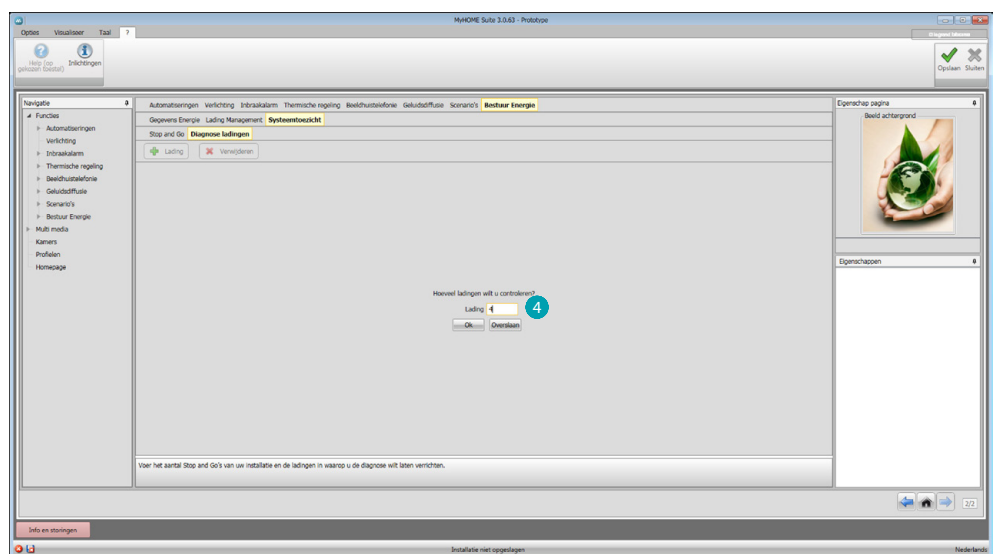
In dit deel kunt u de Stop and Go's configureren die u wilt laten weergeven/aansturen en de ladingen waarvan u met het MyHOME_Screen de functionering wilt controleren (uitsluitend geavanceerde ladingen).



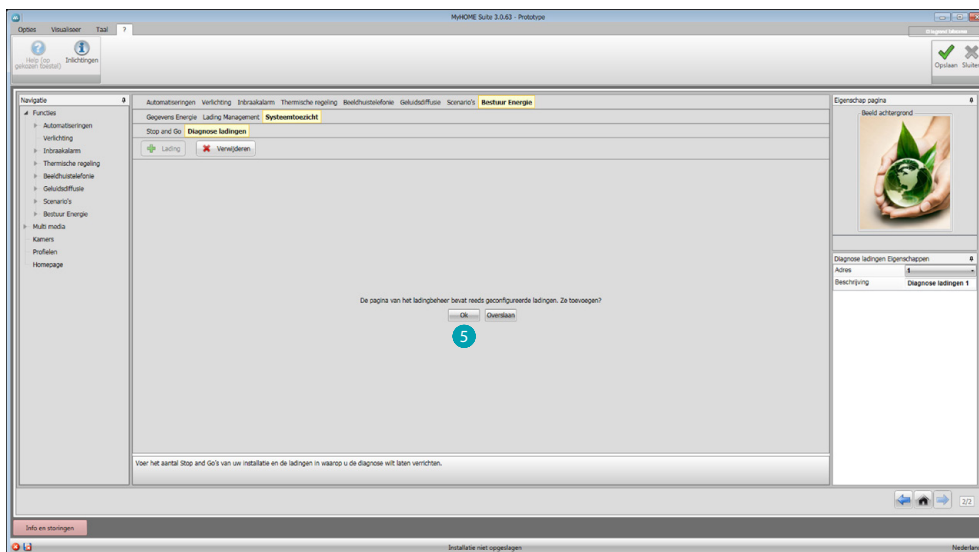
Voer het aantal Stop and Go's in naargelang de versie in de installatie **1**.



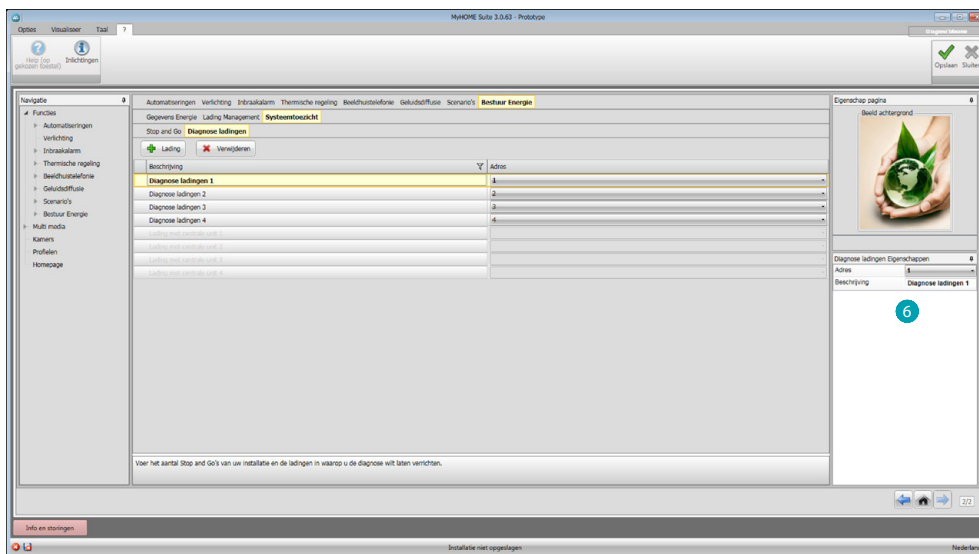
Configureer de Stop and Go's op het veld Eigenschappen **2**; voer van elke Stop and Go het adres en een eventuele beschrijving in.
Klik **3** aan om de ladingen te selecteren waarop u de diagnose wilt laten verrichten.



Voer het aantal ladingen **4** in.



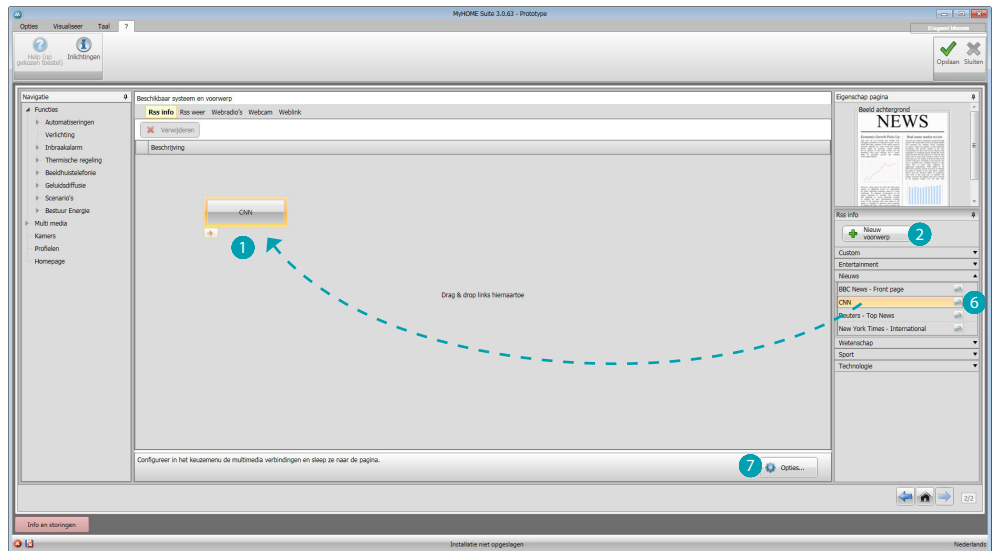
Aanklikken **5** om andere, reeds geconfigureerde ladingen toe te voegen als deze in het deel ladingbeheer aanwezig zijn.



Configureer de ladingen op het veld Eigenschappen **6** net als de toestellen van de installatie. Voer voor elke lading het adres en een eventuele beschrijving in.

Multimedia

In dit deel kunt u voorwerpen, ingedeeld per categorie, invoeren die u toegang bieden tot de multimedia-inhoud op het internet. Van elke categorie kunt u de pagina aanpassen. Zo kunt u de RSS voor de informatie, RSS voor de weerberichten, webradio, webcam en links naar de websites invoeren.



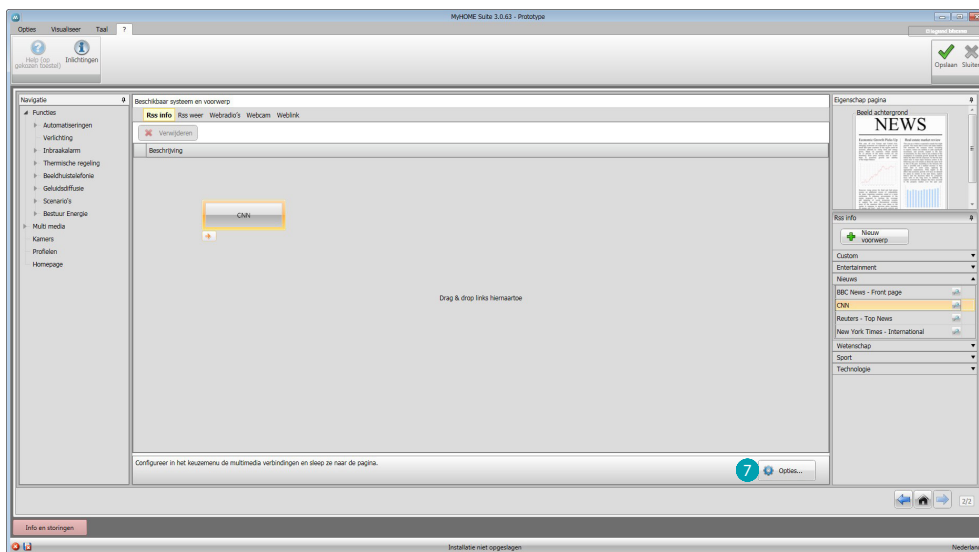
Voor elke pagina kunt u een voorwerp invoeren door deze te kiezen uit de verschillende categorieën en naar de pagina 1 te slepen of een nieuw voorwerp toevoegen 2; aanklikken, het volgende masker wordt weergegeven:



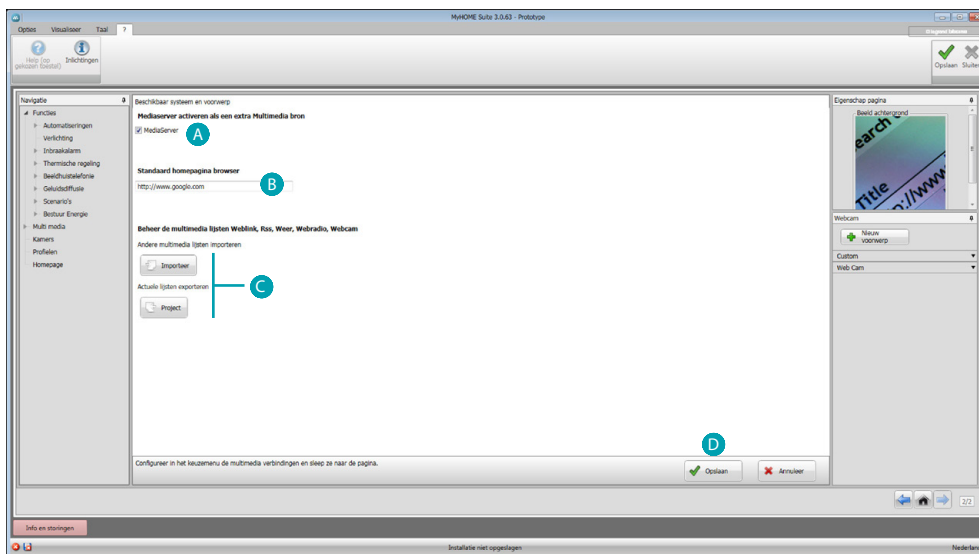
Voer op dit masker de gewenste URL 3 in (het URL-veld is in het begin rood gekleurd en kleurt groen als u het correcte adres heeft ingevoerd). Voer een beschrijving 4 in en klik 5 aan om het voorwerp op te slaan dat u vervolgens kunt vinden in de map Aanpasbaar.

Elk voorwerp bevat een preview-knop 6 Met een klik op deze knop wordt de multimedia-inhoud geactiveerde.





Met een klik op **7** wordt het scherm weergegeven waarop u de algemene parameters van de multimedia pagina kunt invoeren:

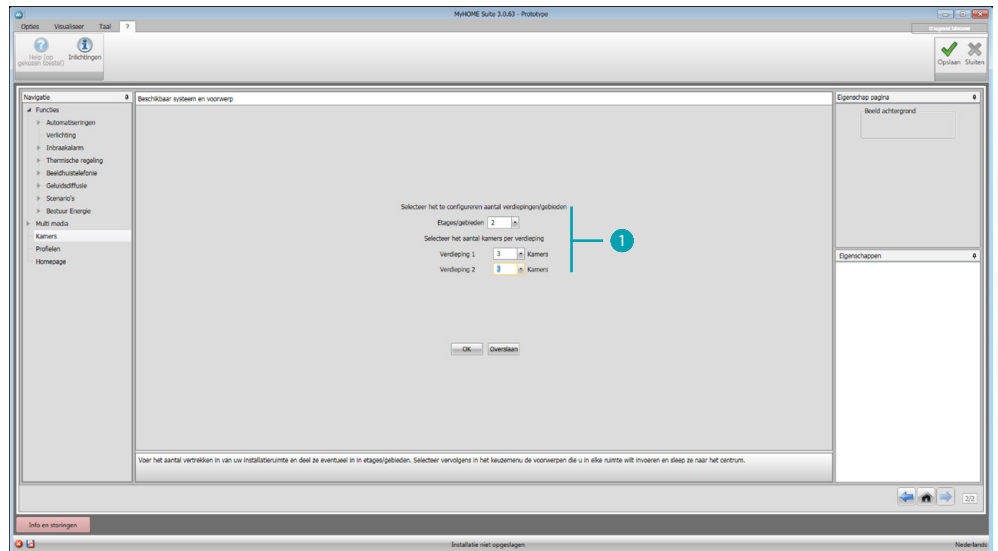


A Stel de mediaserver in als een extra multimedia bron: de gebruiker kan op het MyHOME_Screen met het netwerk gedeelde mappen openen en er de inhoud van openen. **B** De startpagina instellen die door de browser weergegeven wordt (*): als de browser wordt geopend vanaf de pagina multimedia, dan wordt eerst de ingestelde website weergegeven. **C** Importeer/exporteer een lijst van multimedia verbindingen in het formaat MLS: in deze modus kunt u dezelfde verbindingen in verschillende projecten gebruiken. **D** Sla de configuratie op.

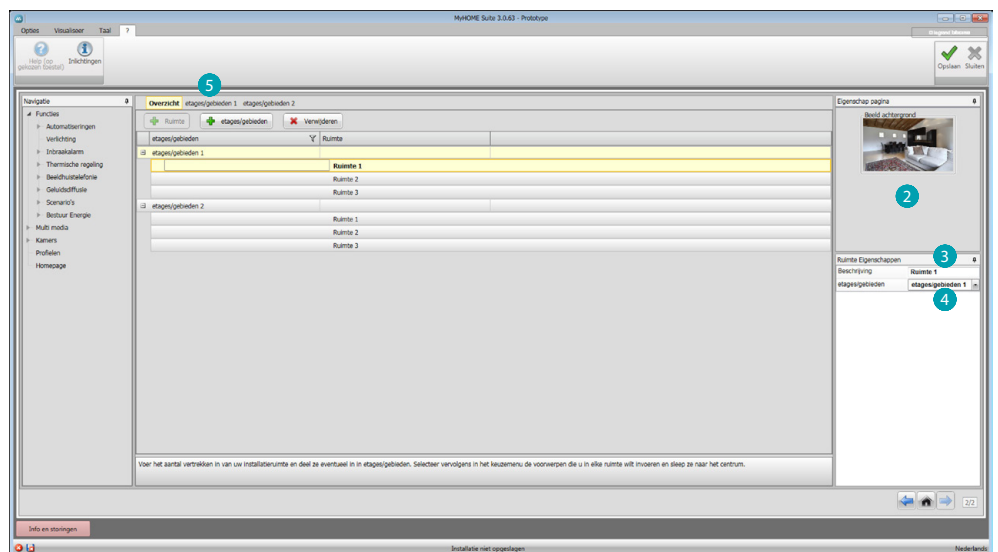
Opmerking (*): Het gebruik van de experimentele webbrowser van MyHOME_Screen kunt u gebruiken voor de navigatie in internet en voor de weergave van het merendeel van de webpagina's. Desondanks is het mogelijk dat functies en/of websites niet compatibel zijn.

Kamers

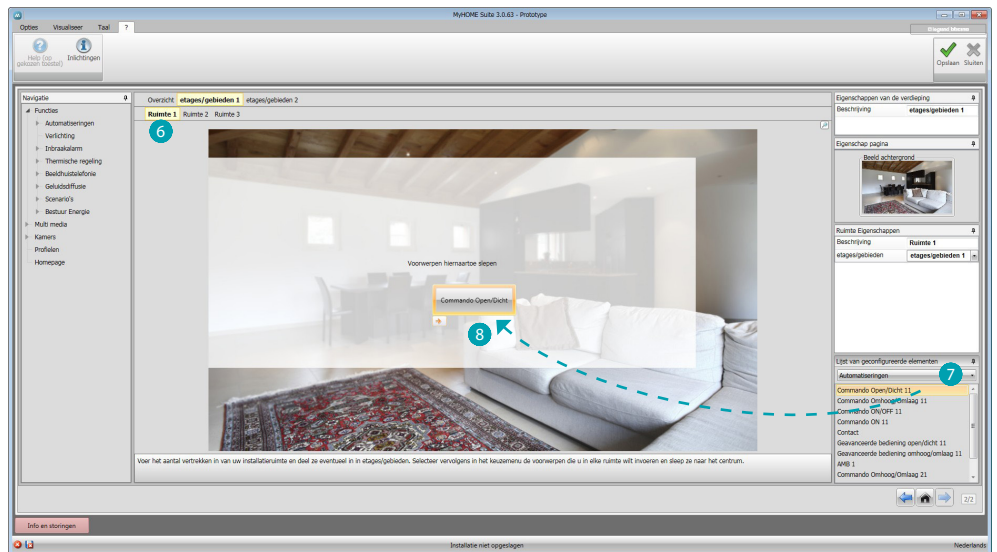
In dit deel kunt u de installatie-omgeving nabootsen die MyHOME_Screen moet besturen. Vervolgens kunt u in de meest geschikte ruimte de gewenste **functies** invoeren, zodat u er altijd over kunt beschikken op de pagina's van de ruimtes van MyHOME_Screen.



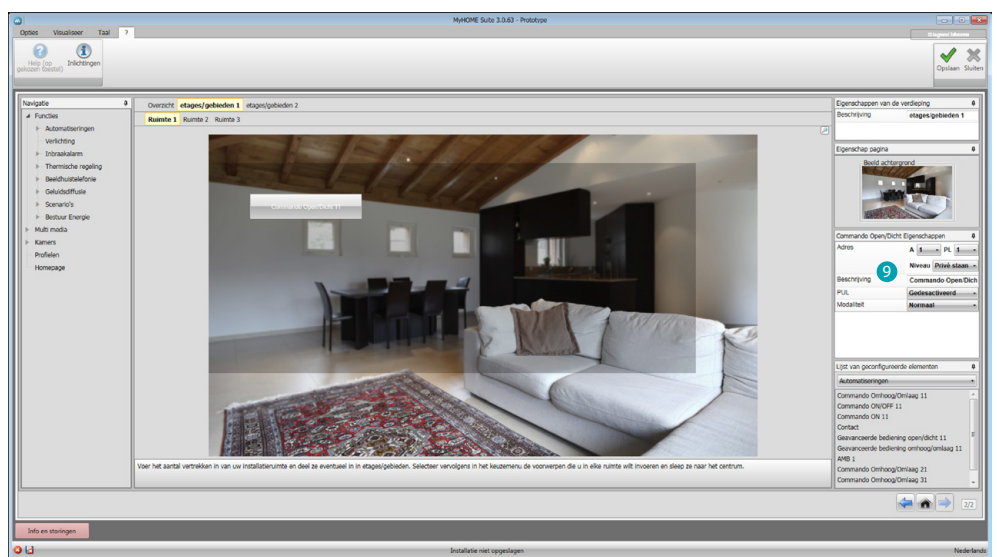
Voer het aantal kamers en verdiepingen **1** in die MyHOME_Screen moet besturen.



Voor elk vertrek kunt u een achtergrond **2** invoeren, door deze te kiezen uit de beschikbare achtergronden of door een aangepaste achtergrond in te voeren. Maar u kunt ook een beschrijving **3** invoeren en aangeven of het vertrek bij een bepaalde etage **4** hoort. Aanklikken **5** om functies aan de ruimtes toe te voegen.



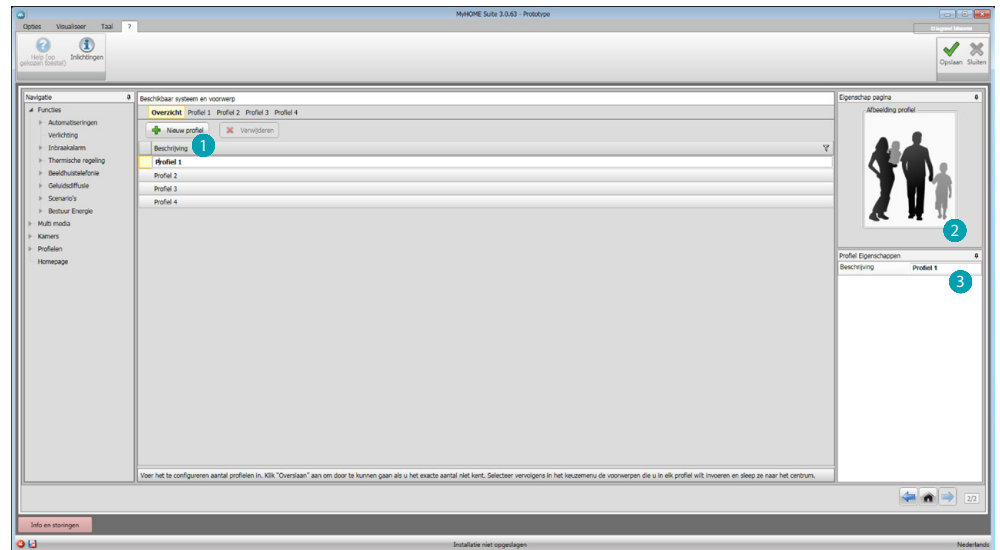
Nu kunt u de functies toevoegen aan de ruimtes, de ruimte aanklikken **6** en het systeem selecteren **7**.
Het voorwerp selecteren **8** en het naar de ruimte slepen.



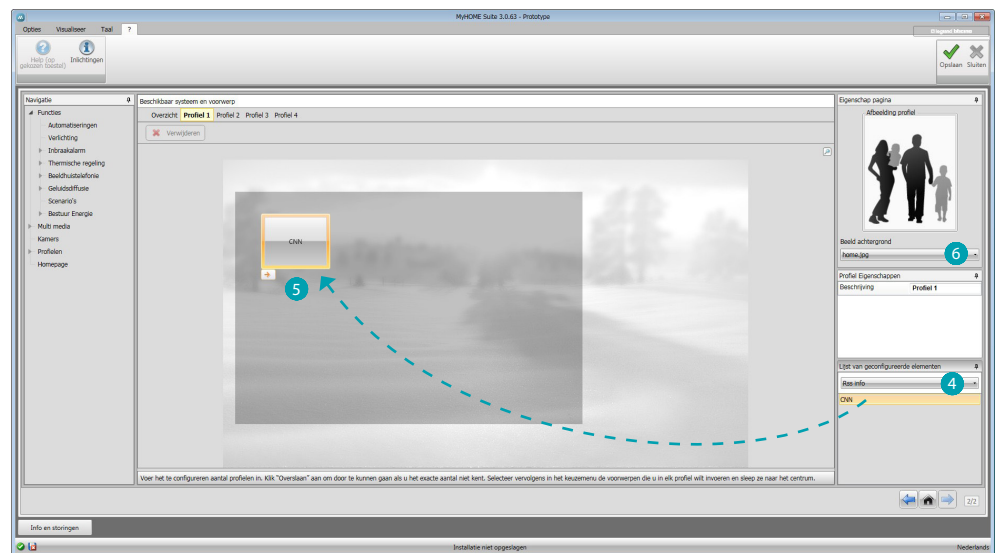
Nu kunt u de **functies** configureren of wijzigen **9**.

Profielen

In dit deel kunt u aangepaste profielen creëren zodat elke gebruiker snel kan beschikken over de functies die hij/zij het meeste gebruikt.



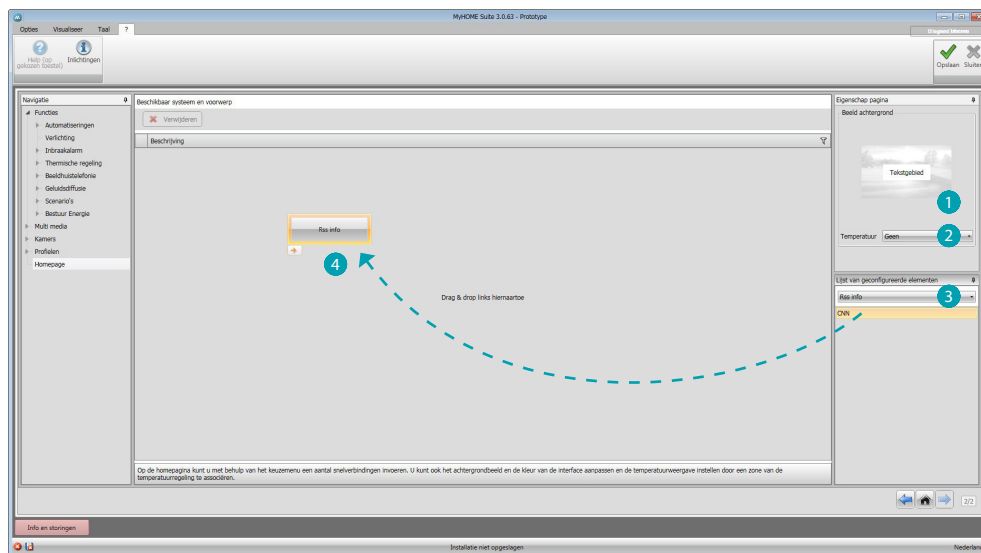
Ten eerste moet u het aantal te maken profielen (max. 10) invoeren of het scherm openen door **Over slaan** aan te klikken waarop u profielen kunt maken 1, een kaart 2 selecteren die bij de profielen past en er de beschrijving van aanpassen 3.



Op de schermen van de profielen kunt u de gewenste functies invoeren (multimedia verbindingen, camera's en scenario's) door het type te kiezen in het keuzemenu 4 en de functie te slepen naar het scherm in het donkere kader 5. Bovendien kunt u een achtergrond instellen 6 door een van de beschikbare achtergronden te kiezen of een aangepaste achtergrond in te voeren.

Homepagina

In dit deel kunt u de homepagina van het apparaat configureren door de afbeelding en de zone te kiezen waar de weergegeven temperatuur moet worden gemeten.



Selecteer die afbeelding die u op de homepagina van het apparaat wilt laten weergegeven **1** en de zone waar de weergegeven temperatuur moet worden gemeten **2**.

In het keuzemenu kunt u ook de voorwerpen (ingedeeld per functie) **3** selecteren die u wilt invoeren, door ze **4** naar de hoofdpagina te slepen.

FAQ

- **Welke afmeting moeten de afbeeldingen hebben die als ondergrond kunnen worden gebruikt?**
1024x600 pixel, met een resolutie van 72 dpi
- **Welke afmeting moeten de afbeeldingen hebben die kunnen worden gebruikt om de kamers en de profielen te personaliseren?**
171x213 pixel, met een resolutie van 72 dpi

Legrand SNC
128, av. du Maréchal-de-Lattre-de-Tassigny
87045 Limoges Cedex - France
www.legrand.com

BTicino SpA
Viale Borri, 231
21100 Varese - Italy
www.bticino.com