

Table des matières

Pour commencer	4
Interactions avec le dispositif	4
Connexion du dispositif à un PC	4
Configuration du dispositif	5
Envoyer configuration	7
Recevoir la configuration	8
Mettre à jour firmware	9
Demande Info dispositif	9
Paramètres de configuration	10
Page initiale	11
Configurations communes	12
Composition guidée	12
Ajout manuel	12
Groupes	13
Fonctions	16
Automatisme	16
Éclairage	17
Anti-intrusion	17
Thermorégulation	19
Système à 99 zones	19
Système à 4 zones	20
Capteurs externes	22
Zones non contrôlées	23
Climatisation	24
Vidéophonie	28
Diffusion Sonore	29
Diffusion sonore monocanal	29
Diffusion sonore multi-canal	33
Scénarios	39
Gestion énergie	43
Données énergie	43
Gestion charges	45
Supervision installation	47
Multimédia	50
Pièces	52
Profils	54
Page d'accueil	55
FAQ	55

Pour commencer

Dans le présent manuel, sont décrites les modalités de configuration des dispositifs MyHOME_Screen10 / MyHOME_Screen10 C.

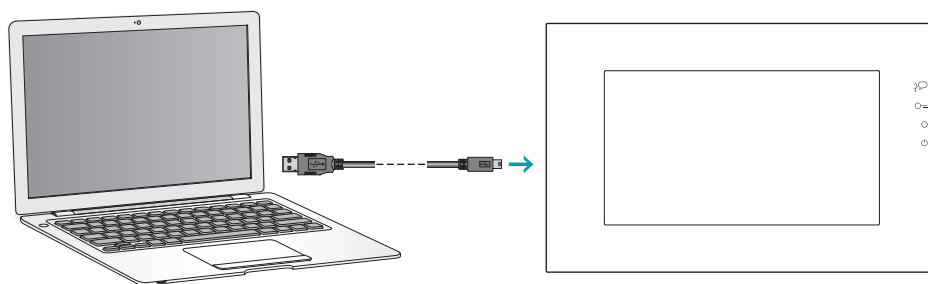
Interactions avec le dispositif

Pour exécuter les fonctions [Envoyer](#), [Recevoir la configuration](#), [Mettre à jour firmware](#) et [Demande info dispositif](#), avant toute chose, il est nécessaire de connecter le dispositif à un PC et de s'assurer que le port sélectionné est le bon.

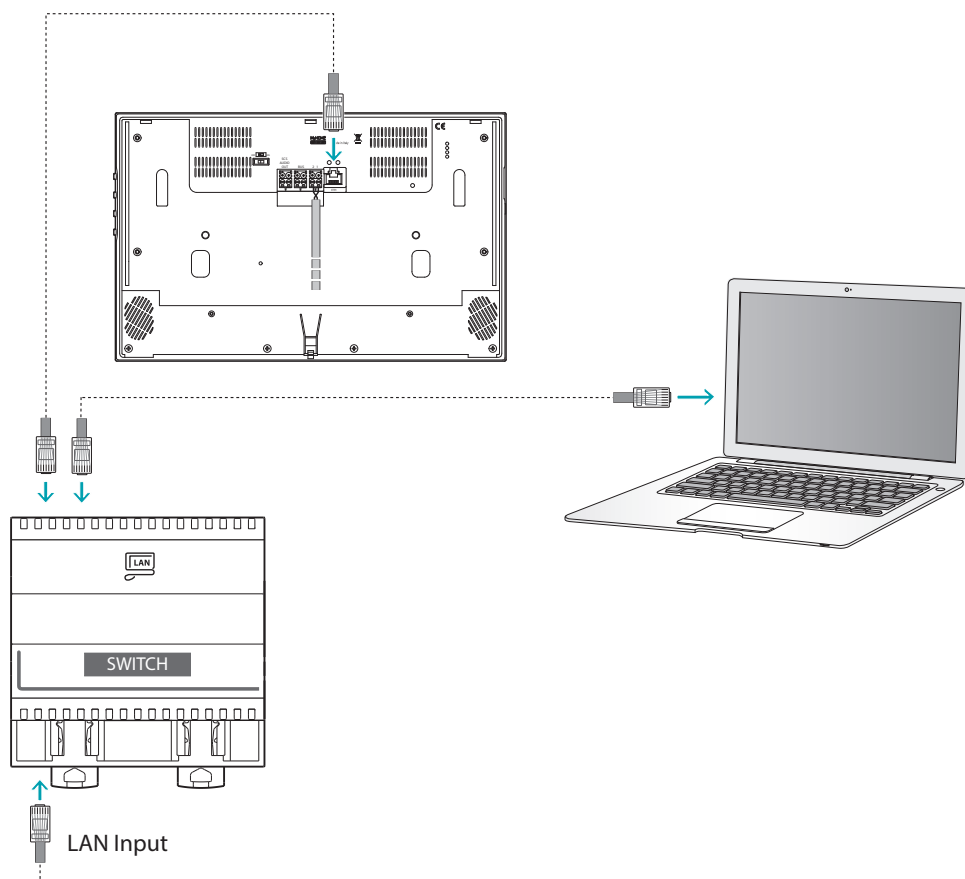
Connecter le Serveur Web au PC en utilisant un câble USB-miniUSB ou un câble Ethernet. De telle sorte que la communication soit possible, le dispositif doit être relié au BUS.

Connexion du dispositif à un PC

CONNEXION USB

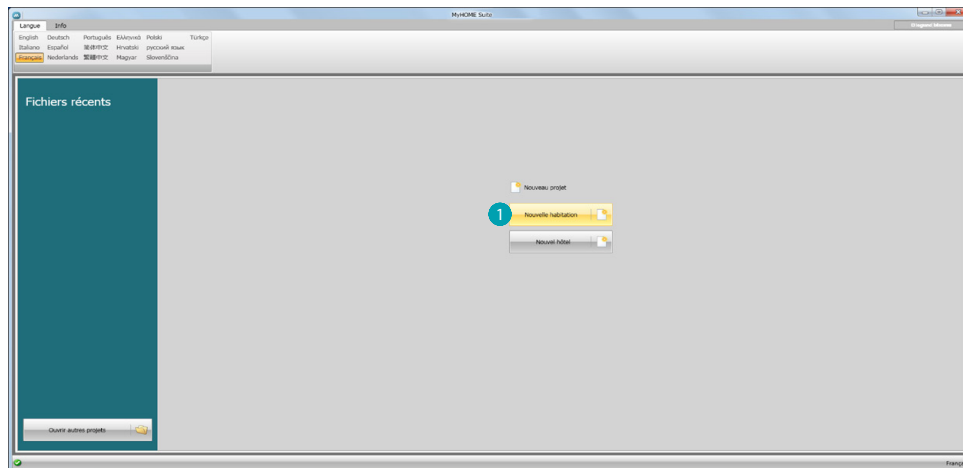


CONNEXION ETHERNET



Configuration du dispositif

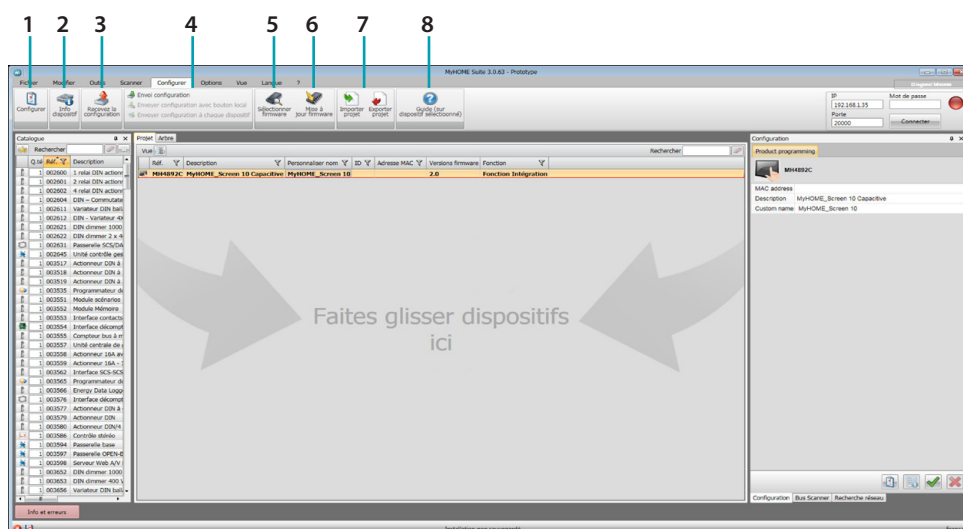
Pour configurer un dispositif, il est possible de créer un nouveau projet ou bien partir d'un projet existant, de le modifier et de le renvoyer au dispositif.



Cliquer **1** pour accéder à la section du logiciel dédiée à la configuration d'une installation pour une nouvelle habitation.

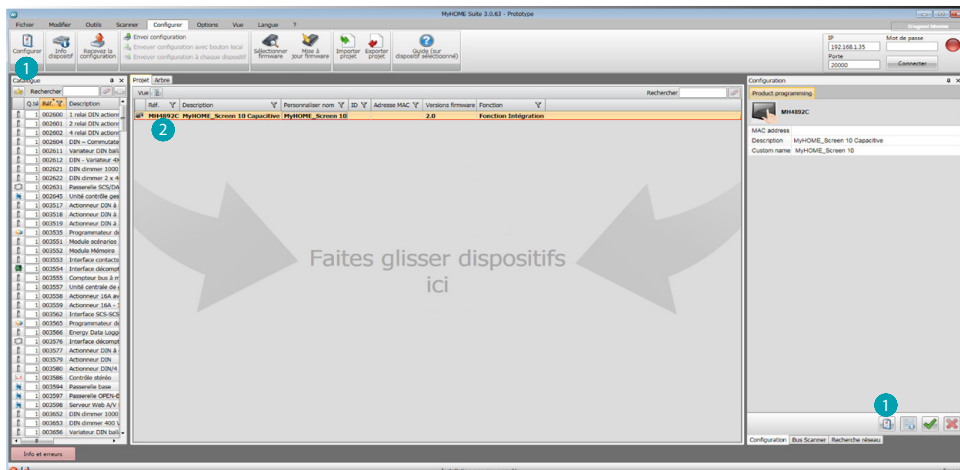
Menu fichiers

Il est possible d'effectuer la configuration dans la section Configurer du logiciel, à l'aide de quelques boutons servant à la gestion du dispositif.



1. Ouvre la section spécifique de configuration du dispositif
2. Demande Info dispositif
3. Réception de la configuration du dispositif connecté
4. Envoi de la configuration au dispositif connecté
5. Sélection d'un firmware pour le dispositif
6. Mise à jour firmware du dispositif (s'affiche uniquement après avoir sélectionné un firmware)
7. Importer projet
Exporter projet
Pour importer ou exporter le projet de configuration créé dans la zone spécifique, sélectionner le dispositif et cliquer sur la touche correspondante.
8. Ouvre le guide du dispositif sélectionné
Pour interagir avec le dispositif, le sélectionner et cliquer sur les touches relatives aux fonctions à exécuter.

Pour accéder à la [section spécifique](#) de configuration du dispositif, cliquer sur **1** ou double-cliquer sur le dispositif **2**.



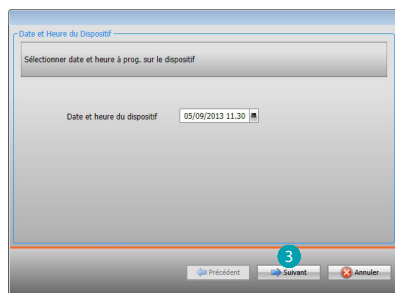
Envoyer configuration

Une fois la configuration terminée et sauvegardée, il est nécessaire de l'envoyer aux dispositifs.

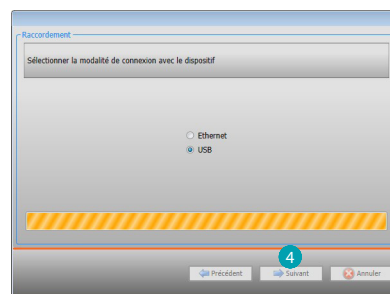
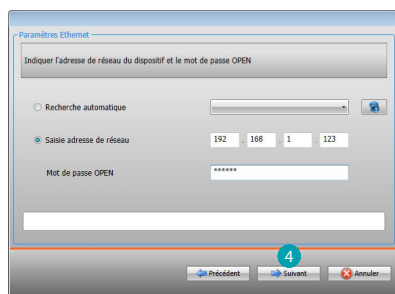
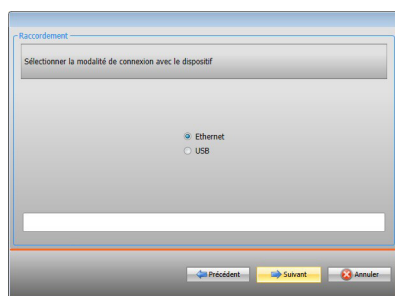
Procédure:

1. Connecter le dispositif à un PC via Ethernet ou USB.
2. Dans la barre des outils Configurer, sélectionner l'option **Envoyer configuration**.

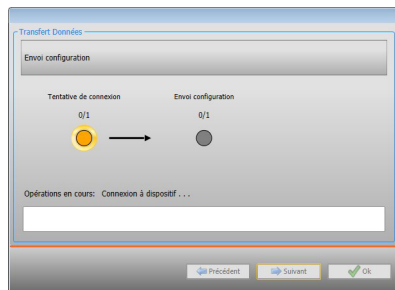
Ensuite s'affiche la page qui permet de régler la date et l'heure.



3. En sélectionnant **Suivant**, il est possible de sélectionner la modalité de connexion entre le dispositif et le PC:



4. En sélectionnant **Suivant**, a configuration est transférée au dispositif.

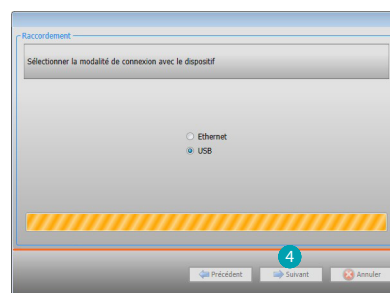
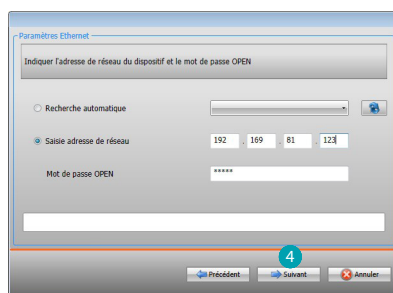
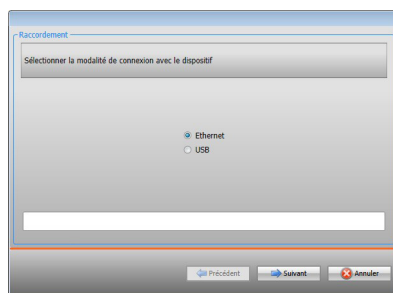


Recevoir la configuration

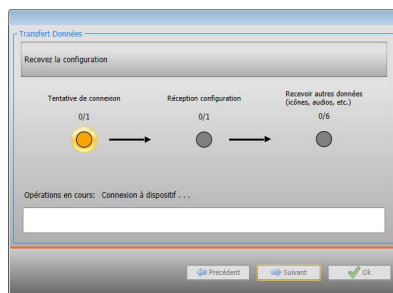
Cette fonction permet de recevoir la configuration présente sur le dispositif ; une fois acquise, il est possible de la modifier et de la sauvegarder sur un fichier ou bien de l'envoyer au dispositif.

Procédure:

1. Connecter le dispositif à un PC via Ethernet ou USB.
2. Dans la barre des outils Configurer, sélectionner l'option **Recevoir configuration**.
3. Sélectionner la modalité de connexion entre le dispositif et le PC:



4. En sélectionnant **Suivant**, la procédure de réception de la configuration est lancée.



Mettre à jour firmware

Permet de mettre à jour le firmware du dispositif.

Procédure:

- Connecter le dispositif à un PC.
- Dans le menu déroulant **Configurer**, sélectionner l'option **Sélectionner un firmware**.

Ensuite, s'affiche une fenêtre pour rechercher le dossier contenant le fichier de firmware à extension .fwz.

- Sélectionner le fichier et cliquer sur **Ouvrir** pour continuer.
- Sélectionner l'option **Mise à jour firmware** pour continuer.

Pour les procédures de connexion, se reporter au chapitre [Envoyer configuration](#).

Demande Info dispositif

Permet de visualiser quelques informations relatives au dispositif relié au PC.

Procédure:

- Connecter le dispositif à un PC.
- Dans le menu déroulant **Configurer**, sélectionner l'option **Informations dispositif**.

Pour les procédures de connexion, se reporter au chapitre [Envoyer configuration](#).

En cliquant sur **Suivant**, s'affiche une page qui présente les caractéristiques hardware et software du dispositif.

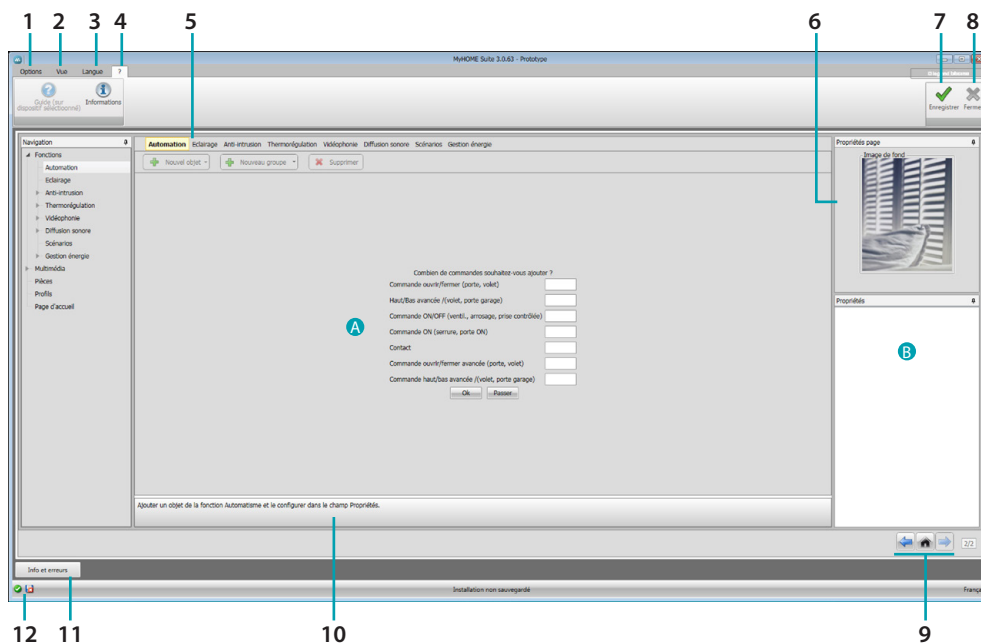
Paramètres de configuration

Saisir les paramètres et cliquer sur  pour continuer.

- **Paramètres**
Nom d'identification: saisir le nom du projet
Adresse progressive MyHOME_Screen: saisir le numéro d'identification univoque du dispositif sur l'installation
- **Paramètres généraux, horloge**
Fonction alignement horloge: indiquer si le MyHOME_Screen doit être réglé comme horloge Master de l'installation MyHOME
Format date: indiquer le format de la date (ex. jj.mm.aa. / mm.jj.aa. / aa.mm.jj.)
Fuseau horaire: choisir le fuseau horaire en fonction de la région géographique d'appartenance
- **Format température**
Format température: choisir les degrés Celsius (°C) ou les degrés Fahrenheit (°F)
- **Type installation**
Sélectionner le bus SCS: choisir A/V si le dispositif est câblé sur le BUS Vidéophonie/Diffusion Sonore et Automatisation si le dispositif est câblé sur le BUS Automatisation
- **Automatisme**
Niveau: si le dispositif a été câblé sur le BUS Automatisation, sélectionner le niveau d'appartenance (Montant privé/Bus local)
- **Vidéophonie**
Vidéophonie: choisir activer si le dispositif doit également assurer la fonction de Poste Interne Vidéophonique
Adresse PI: saisir l'adresse de poste interne du MyHOME_Screen
Poste externe associé : saisir l'adresse du poste externe associé au MyHOME_Screen
Niveau : indiquer le niveau d'installation du poste externe associé au MyHOME_Screen
- **Multimédia**
Adresse source multimédia: saisir l'adresse du MyHOME_Screen comme source de diffusion sonore
- **International**
Séparateur décimale: indiquer le séparateur de décimale (point ou virgule) en fonction du pays d'utilisation
- **Connexions de réseau, Ethernet**
Régler les paramètres en fonction du réseau auquel le MyHOME_Screen doit être connecté
- **Sécurité, authentifications**
Mot de passe Open: saisir le mot de passe OPEN pour l'accès à distance au MyHOME_Screen
- **Mot de passe d'accès pour l'utilisateur**
Activer/désactiver mot de passe: activer pour que le MyHOME_Screen demande la saisie du mot de passe pour pouvoir être utilisé par l'utilisateur
- **Langue**
Langue du MyHOME_Screen: sélectionner la langue à utiliser pour l'interface graphique du dispositif

Page initiale

En accédant au programme, la page initiale s'affiche qui permet de sélectionner, à travers des propositions de composition **A**, les objets qui composent les différents systèmes, et de procéder ensuite à leur configuration **B**.



1. Options.



Active la sauvegarde automatique

2. Vue.



Visualise/masque les objets configurés.



Visualise/masque la zone Info et Erreurs



Rétablit les réglages par défaut

3. Langue.

Sélection de la langue d'interface du logiciel.

4. Visualise les icônes Guide (Manuel Logiciel) et Informations sur le logiciel .

5. Barre des fonctions.

6. Cadre de sélection du fond de page.

7. Sauvegarde le projet.

8. Ferme et revient à la Section global.

9. Boutons pour passer d'une page à l'autre.



Déplacement d'une page de configuration à l'autre



Retour à la page initiale

10. Description des fonctions.

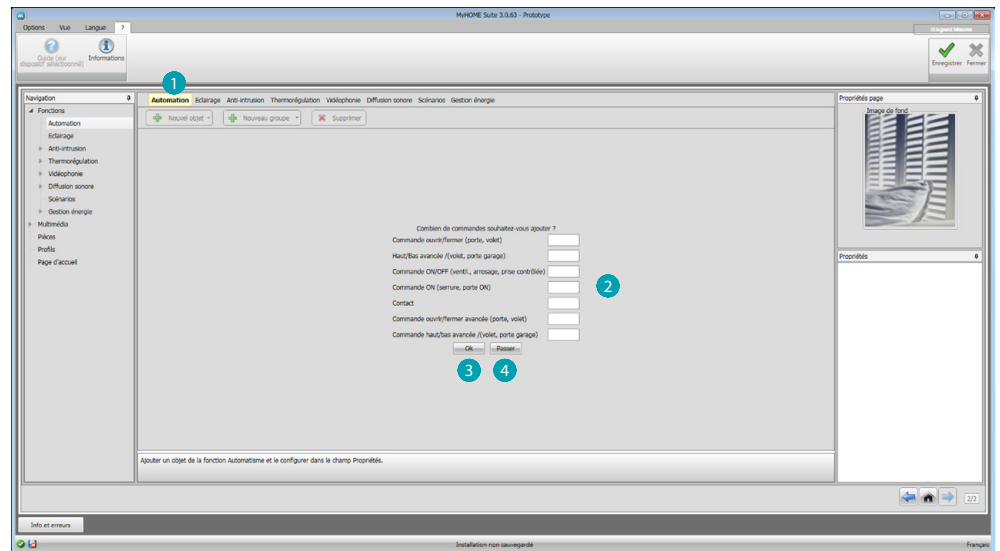
11. Ouvre la zone dans laquelle sont visualisés les éventuels messages d'information ou d'erreur.

12. Visualisation sauvegarde fichier et parcours de sauvegarde.

Configurations communes

Composition guidée

Indépendamment du système auquel ils appartiennent, l'ajout des objets s'effectue à travers des propositions de composition.



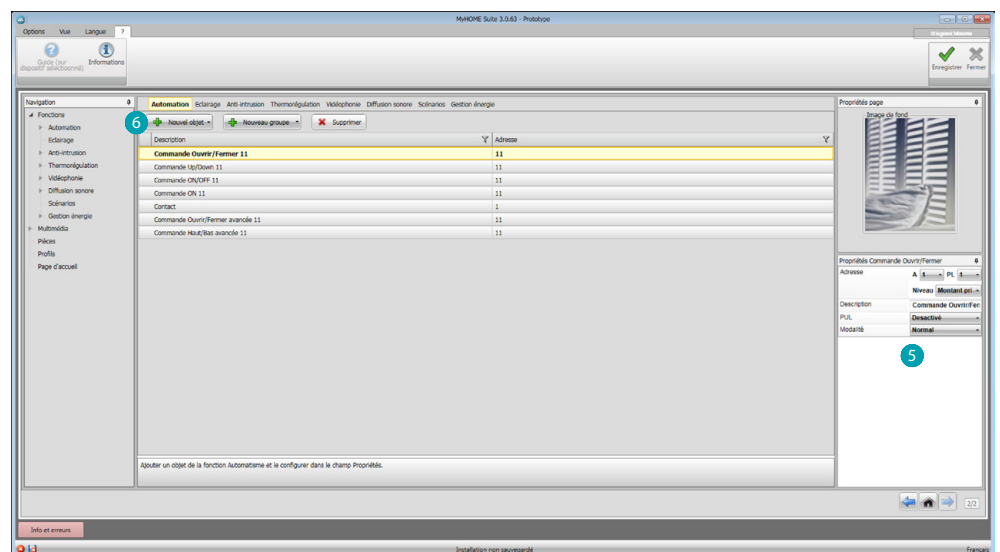
Sélectionner le système ① et indiquer le nombre d'objets du système sélectionné qui composent l'installation ②.

Cliquer pour conformer et pour passer à la configuration des objets ajoutés ③ ;
ou bien :

cliquer pour passer la procédure guidée et pour effectuer plus tard l'ajout des objets ④.

La procédure guidée effectue une première configuration en attribuant aux objets des adresses cohérentes.

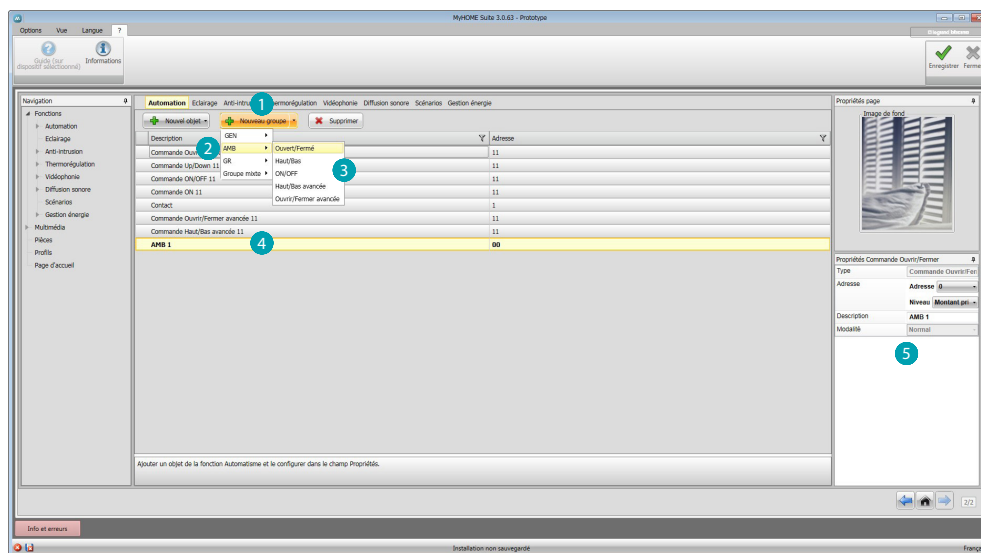
Ajout manuel



Il est possible de modifier la configuration des objets dans la section prévue à cet effet ⑤ et d'en ajouter de nouveaux ⑥.

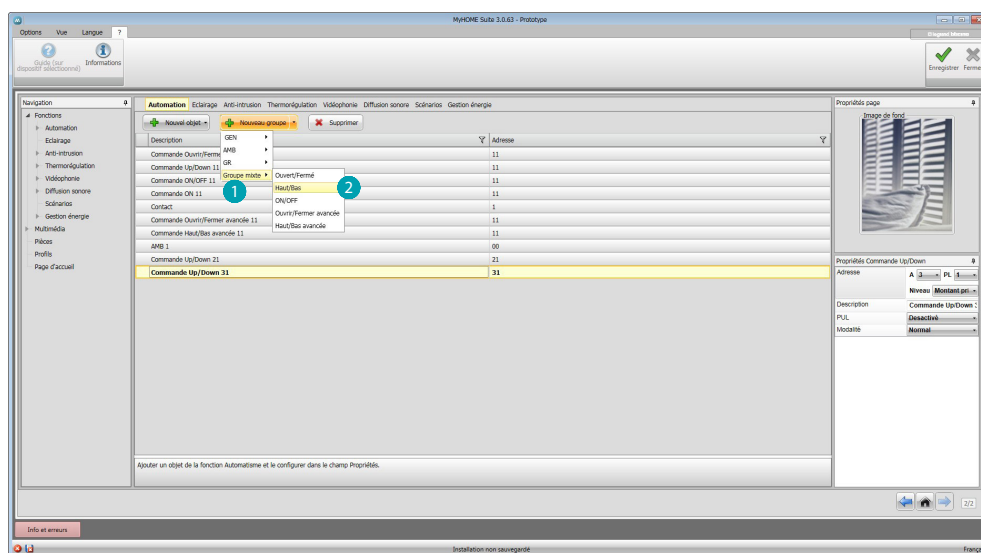
Groupes

Sur certains systèmes, il est possible de regrouper les objets en utilisant des groupes. Les groupes peuvent être de deux types : le premier type permet de créer un groupe d'objets (avec un lien de fonction) auxquels peut être envoyée une commande générale, une commande d'espace ou de groupe (par exemple, une commande d'espace 3 ouvrir/fermer).

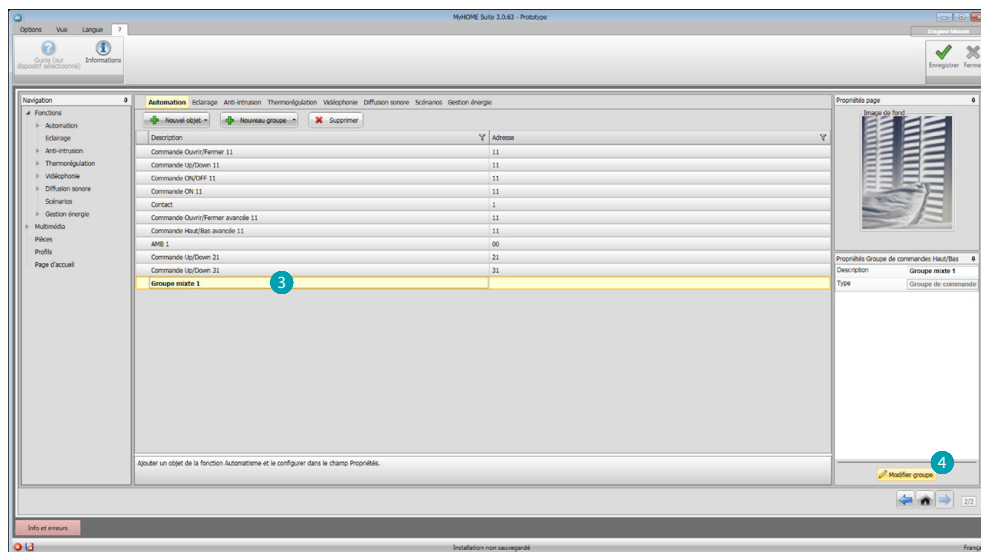


Cliquer pour créer un groupe ① puis sélectionner dans le menu déroulant la commande à envoyer ② et sélectionner le type d'objets ③.
Après avoir créé l'objet, cliquer dessus ④ et le configurer ⑤.

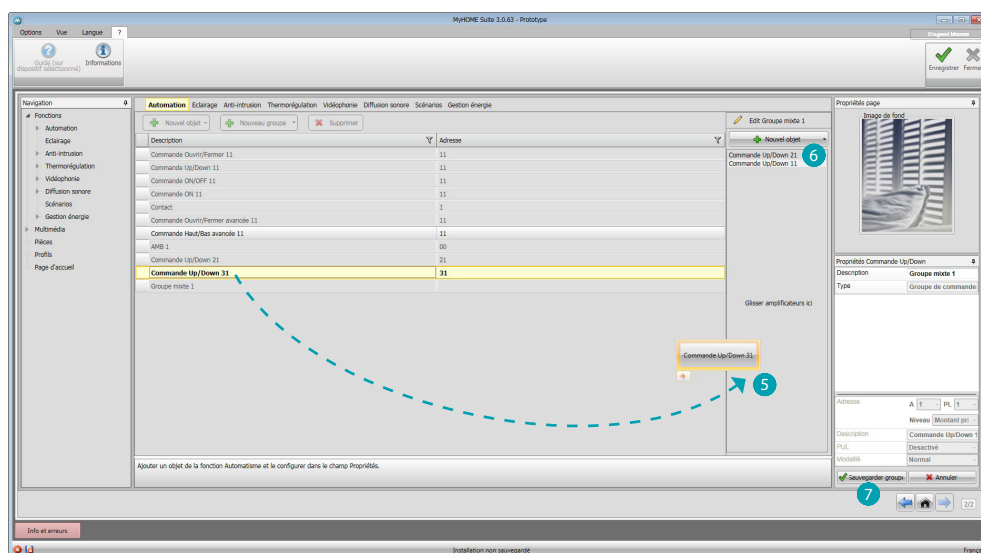
Le deuxième type est le groupe mixte qui permet de créer un groupe d'objets (avec un lien de fonction), mais appartenant dans ce cas à des espaces ou à des groupes différents. Par exemple, commande ouvrir/fermer de tous les volets roulants côté nord, lesquels sont configurés dans des espaces différents (par exemple, pièce 1, pièce 2 et pièce 3).



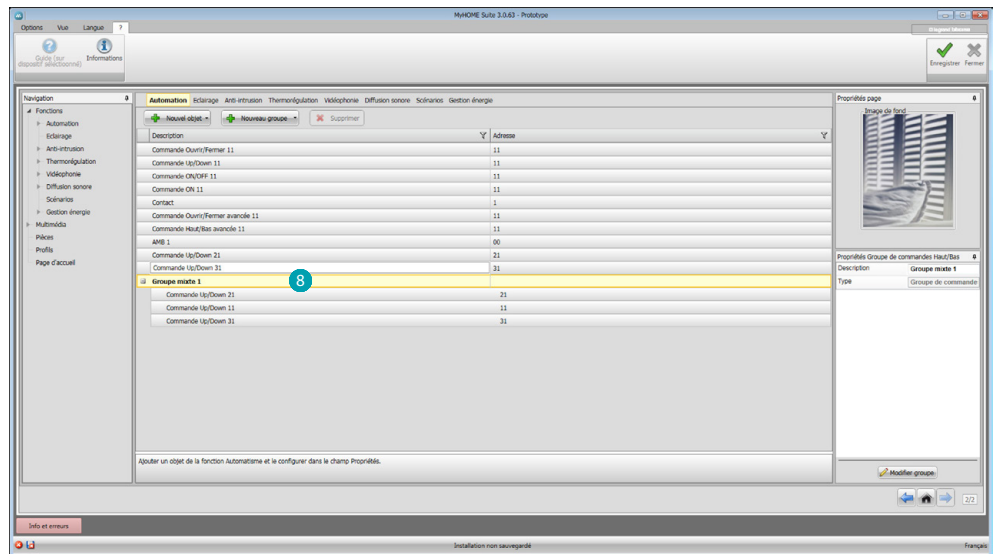
Sélectionner pour créer un groupe mixte ① et sélectionner la fonction ②.



Cliquer sur le groupe **3** puis cliquer sur **4** pour ajouter des objets au groupe.



Glisser les objets parmi ceux disponibles (même fonction) dans la section groupe **5**.
 Il est également possible d'ajouter de nouveaux objets, à savoir non obligatoirement configurés précédemment mais présents sur l'installation **6**.
 Cliquer sur **7** pour sauvegarder le groupe.



Cliquer **8** pour visualiser les composants du groupe.

Fonctions

Dans cette section, sont présents les objets, répartis par système, qui, configurés à cet effet, activent les fonctions depuis le MyHOME_Screen.

[AUTOMATISME](#)

[ÉCLAIRAGE](#)

[ANTI-INTRUSION](#)

[THERMORÉGULATION](#)

[VIDÉOPHONIE](#)

[DIFFUSION SONORE](#)

[SCÉNARIOS](#)

[GESTION ÉNERGIE](#)

Automatisme

Dans cette section, il est possible d'ajouter, par [auto-composition](#) ou [manuellement](#), les objets suivants : Commande Ouvrir/Fermer (base ou avancée), Commande Haut/Bas (base ou avancée), Commande ON/OFF, Commande ON ou Contact.

Il est possible de regrouper les objets en utilisant des groupes.

Commande Ouvrir/ Fermer	Ajouter ces objets pour actionneurs à 3 états (ex. Volets, Porte basculante, etc.). En configurant le paramètre Modalité, il est possible de régler l'actionneur en modalité normale (l'objet sur le MyHOME_Screen visualise l'icône Stop durant l'actionnement, la toucher pour l'arrêter) ou bien en modalité Sûre (l'actionnement est commandé tant que la pression est maintenue sur l'icône correspondante).
Commande Haut/Bas	
Commande ON/OFF	Ajouter cet objet pour actionneurs à 2 états (ex. Lumière, Ventilateur, etc.).
Commande ON	Type éclairage Ajouter ce projet pour actionneurs (BUS automatisme) à 1 état (ex. Serrure). En configurant le paramètre Temps, il est possible de régler la durée de l'impulsion (1s/2s). Type Vidéophonie Ajouter cet objet pour actionneurs (BUS vidéophonie) à 1 état (ex. Serrure vidéophonique).
Contact	Ajouter cette commande pour obtenir une synchronisée de l'état d'un contact (ex. Grille, Fenêtre, etc.).
Commande Ouvrir/ Fermer avancée	Toutes les commandes d'automatisme disposent d'une modalité avancée qui, dans le cas où l'actionneur installé serait de type avancé, permet de visualiser le pourcentage d'ouverture et de le modifier à l'aide des icônes + et - prévues à cet effet.
Commande Haut/Bas avancée	

Groupes automatisme

Fonctions disponibles : Ouvrir/Fermer, Haut/Bas et On/Off.

Types de commandes disponibles : GEN, ESP, GR et Groupe mixte.

Pour la création d'un groupe, se reporter au chapitre [Configurations communes/groupes](#).

Éclairage

Dans cette section, il est possible d'ajouter, par [auto-composition](#) ou [manuellement](#), les objets suivants : Lumière, Variateur 10, variateur 100, Groupe de Lumières et Lumière Escalier. Il est possible de regrouper les objets en utilisant des groupes.

Lumière	Ajouter cet objet pour allumer/éteindre une lumière. Il est également possible de régler le temps au bout duquel la lumière s'éteint en sélectionnant une des valeurs préprogrammées ou en saisissant directement la valeur voulue.
Variateur 10	Ajouter cet objet pour Allumer/Éteindre et régler l'intensité à 10 niveaux d'un Variateur. Il est également possible de décider au bout de combien de temps la lumière s'éteint en sélectionnant une des valeurs préprogrammées.
Variateur 100	Ajouter cet objet pour Allumer/Éteindre et régler l'intensité à 100 niveaux d'un Variateur. Il est également possible de régler le temps en secondes que met la lumière pour s'allumer/s'éteindre et au bout de combien de temps elle s'éteint une des valeurs préprogrammées ou en saisissant directement la valeur voulue.
Lumières escaliers	Ajouter cet objet pour commander la fonction Lumière escalier de la vidéophonie.

Groupes éclairage

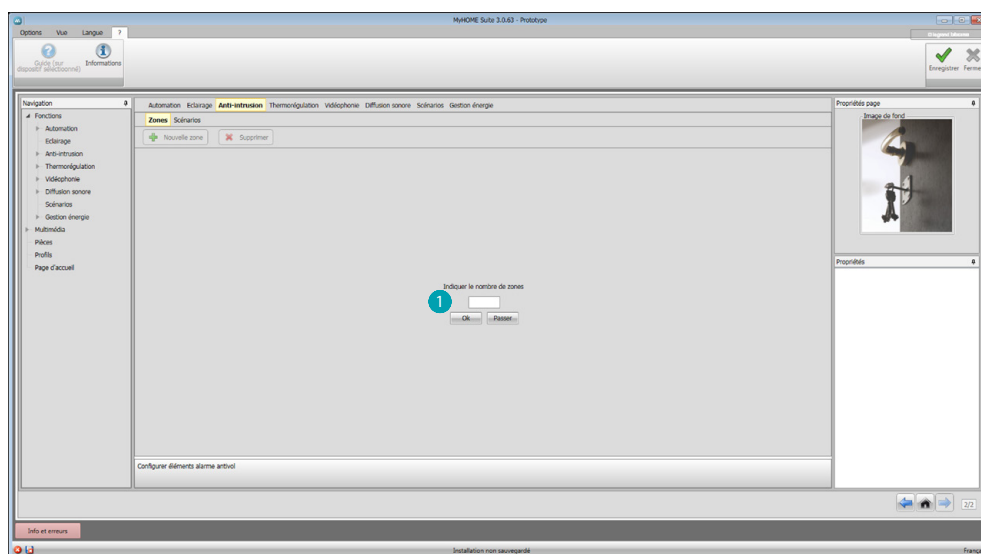
Fonctions disponibles : Lumière, Variateur 10, Variateur 100.

Types de commandes disponibles : GEN, ESP, GR et Groupe mixte.

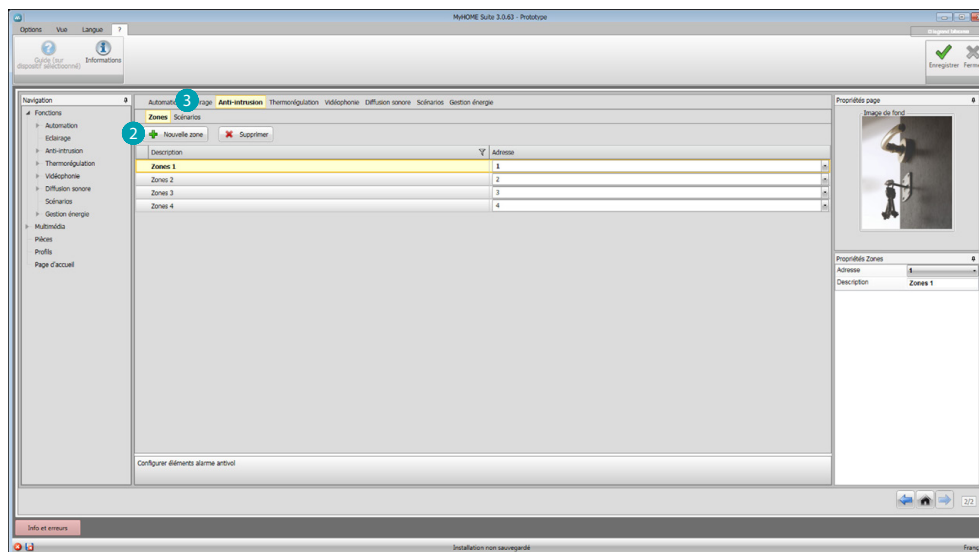
Pour la création d'un groupe, se reporter au chapitre [Configurations communes/groupes](#).

Anti-intrusion

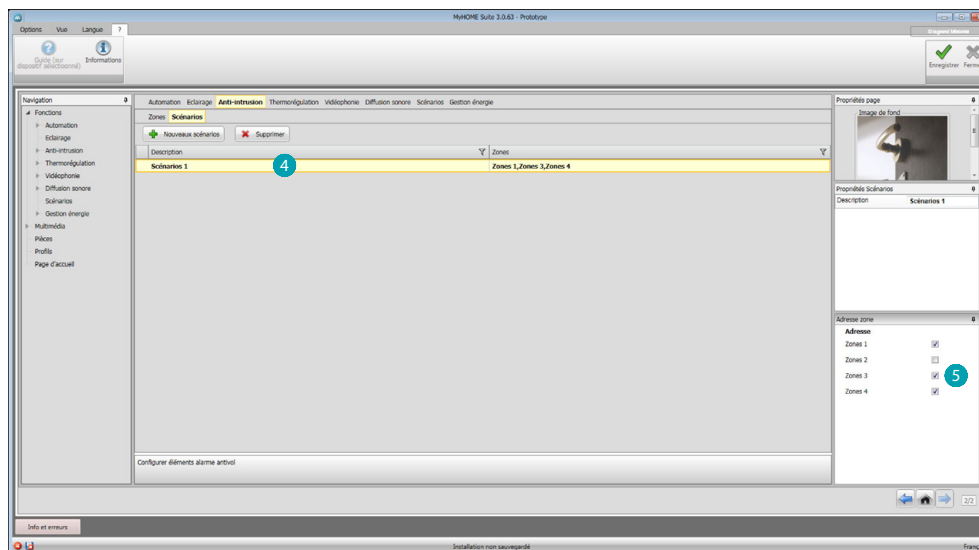
Dans cette section, il est possible d'ajouter, par [composition guidée](#) ou [manuellement](#), les zones qui composent l'installation Anti-intrusion et de créer des scénarios qui les regroupent : de la sorte, il est possible de subdiviser les zones et les groupes de zones.



Ajouter une ou plusieurs zones **1**.



Ajouter manuellement une nouvelle zone 2.
Cliquez pour créer un scénario (groupe de zones) 3.



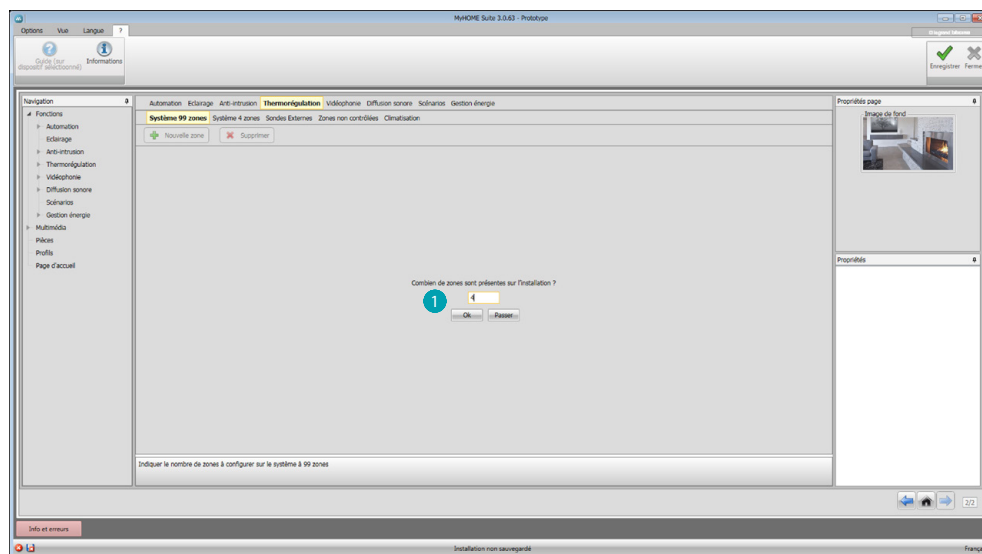
Cliquez sur le scénario 4 et sélectionnez les zones à regrouper dans le scénario 5.

Thermorégulation

Dans cette section, il est possible d'ajouter, par [auto-composition](#) ou [manuellement](#), les objets suivants : Système 99 zones, Système 4 zones, Capteur externe, Zone non contrôlée, Climatisation.

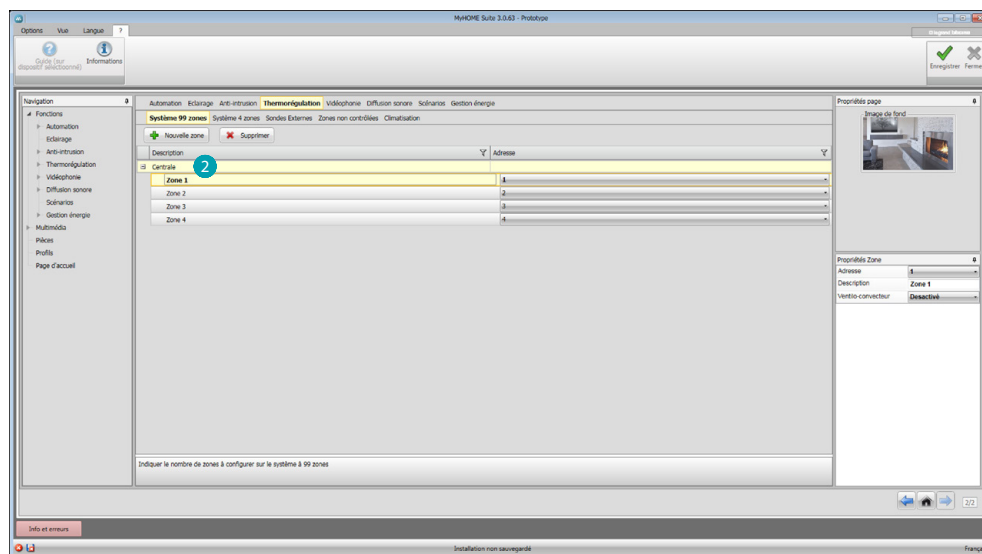
Système à 99 zones

Dans cette section, il est possible de configurer une centrale de thermorégulation à 99 zones (en sélectionnant les programmes et les scénarios à visualiser) et les zones dont l'installation est constituée.

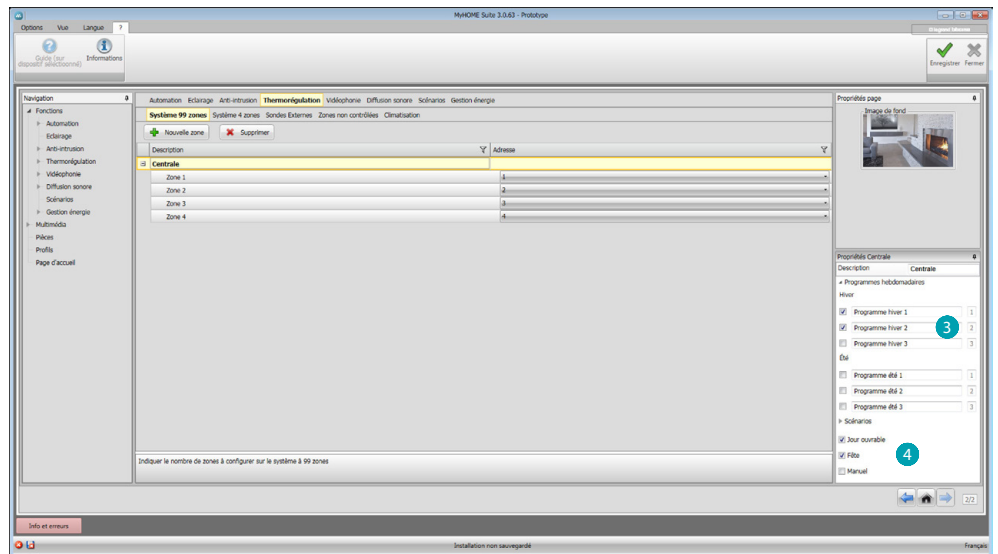


Indiquer le nombre de zones présentes sur l'installation **1**.

À présent, il est possible de configurer les zones dans le champ Propriétés ; pour chaque zone, il est nécessaire d'ajouter l'adresse, d'indiquer si elle est de type Ventilo-convecteur et d'indiquer une éventuelle description.



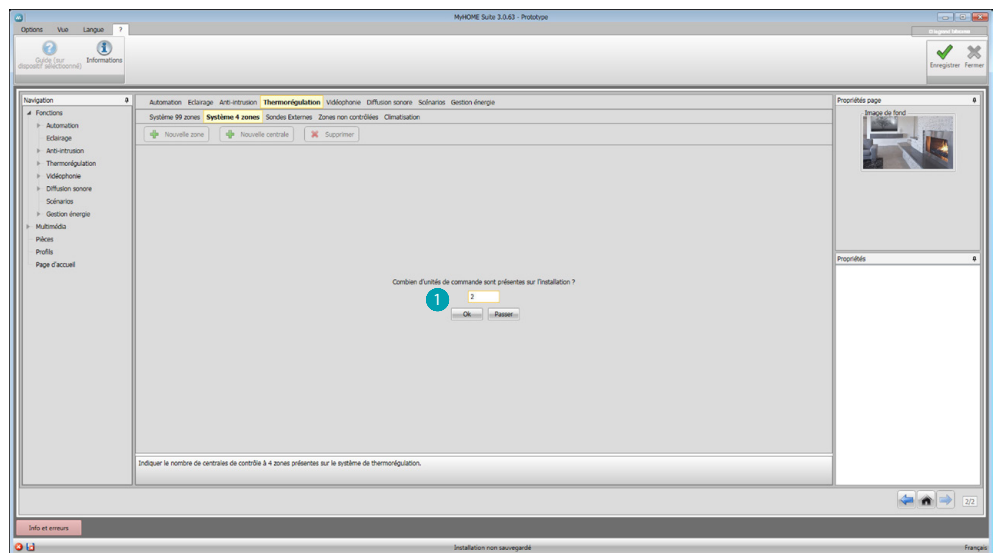
Cliquer sur **2** pour sélectionner programmes et scénarios.



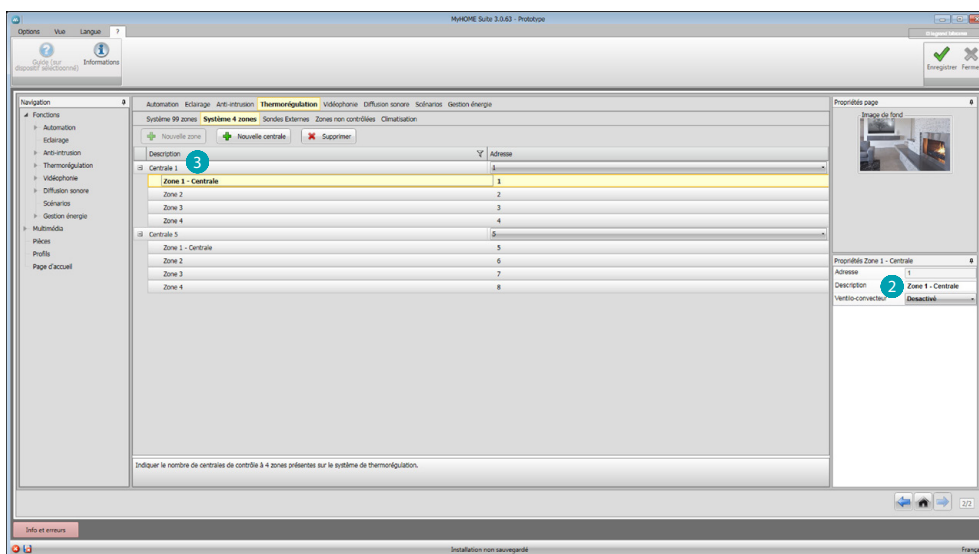
Personnaliser la description de la centrale et sélectionner les programmes **3** et les scénarios **4**, présents sur la centrale, à rendre disponibles sur le MyHOME_Screen.

Système à 4 zones

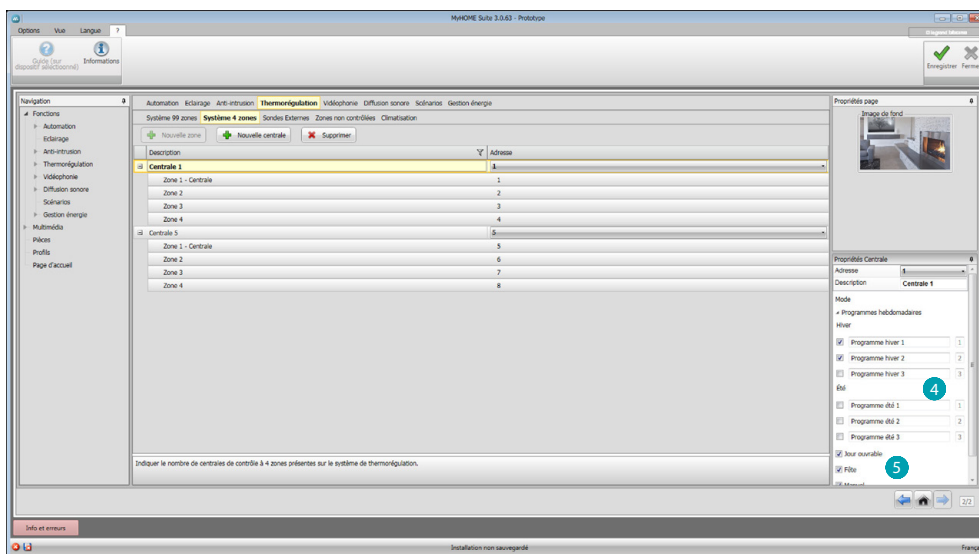
Dans cette section, pour chaque centrale à 4 zones ajoutées, il est possible de gérer les zones et de sélectionner les programmes en fonction de la saison (Été/Hiver) à rendre disponibles sur le MyHOME_Screen.



Indiquer le nombre de centrales **1**.



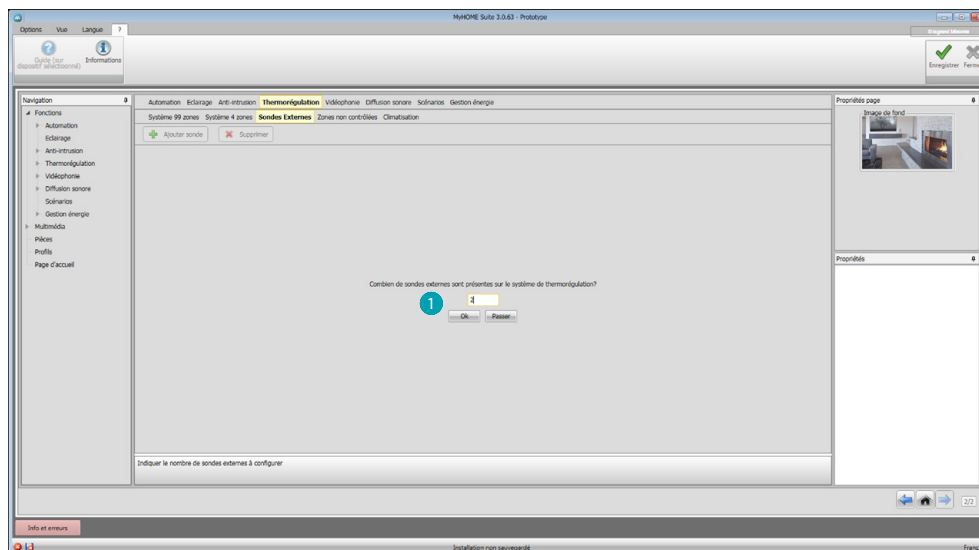
Automatiquement, 4 zones sont créées avec les adresses précédemment configurées en fonction du nombre de centrales indiqué. Pour chaque zone, il est nécessaire d'ajouter l'adresse, d'indiquer si elle est de type Ventilo-convecteur et d'indiquer une éventuelle description dans le champ Propriétés ②.
Cliquez sur ③ pour sélectionner programmes et scénarios.



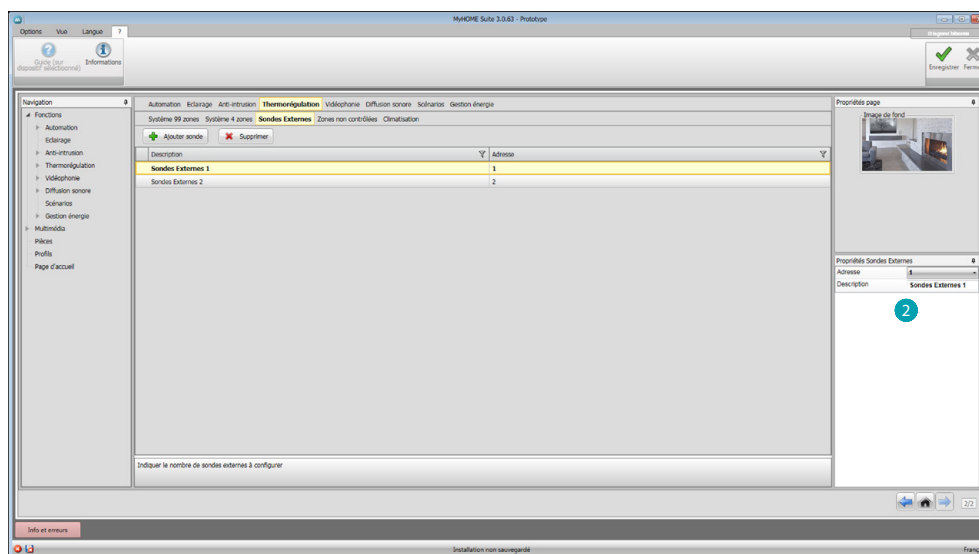
Personnaliser la description de la centrale et sélectionner les programmes ④, présents sur la centrale, à rendre disponibles sur le MyHOME_Screen.
Il est en outre possible d'activer les modalités de fonctionnement de la centrale ⑤.

Capteurs externes

Dans cette section, il est possible d'indiquer, par **auto-composition** ou **manuellement**, le nombre de capteurs radio externe de telle sorte que, par l'intermédiaire du MyHOME_Screen, il soit possible de visualiser la température mesurée par les capteurs.



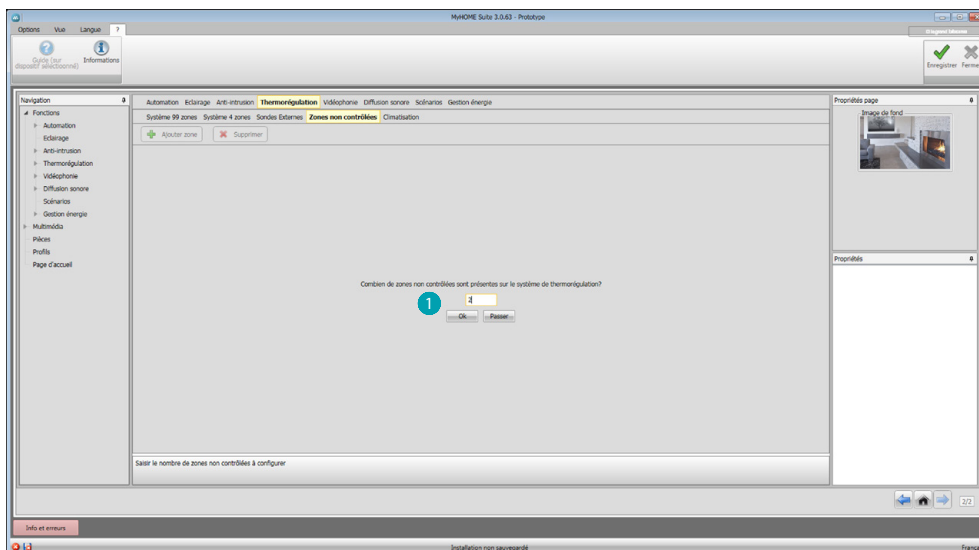
Indiquer le nombre de capteurs radio externes **1**.



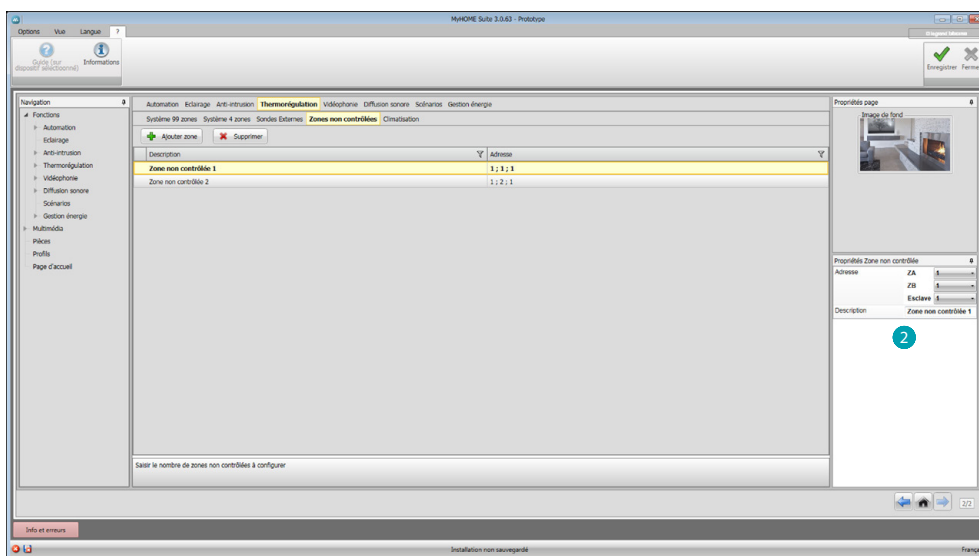
Pour chaque capteur, il est nécessaire d'indiquer, dans le champ Propriétés **2**, l'adresse et une éventuelle description.

Zones non contrôlées

Dans cette section, il est possible d'indiquer, par **auto-composition** ou **manuellement**, le numéro des zones non contrôlées pour visualiser la température mesurée par les capteurs installés dans les zones non contrôlées par la centrale.



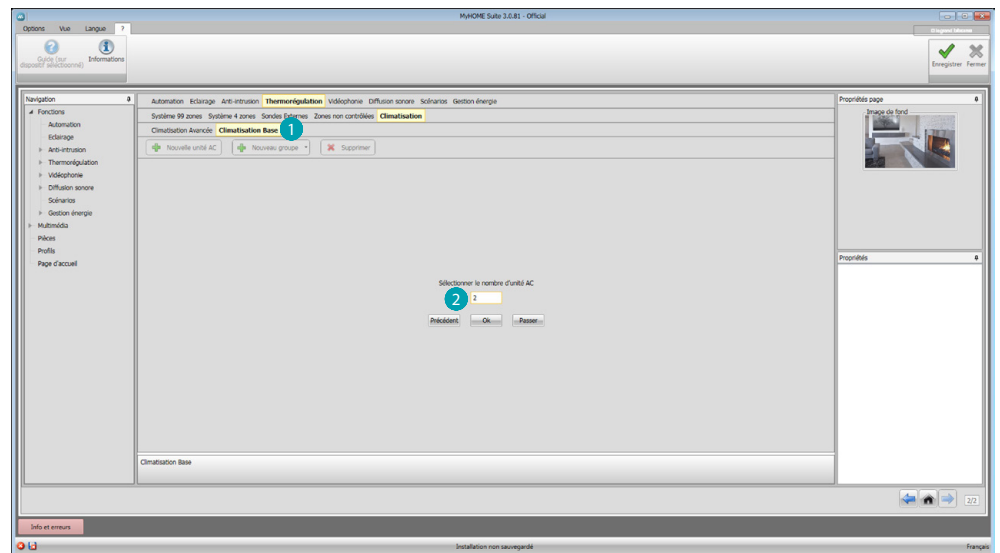
Saisir le numéro des Zones non contrôlées **1**.



Pour chaque zone, il est nécessaire d'indiquer, dans le champ Propriétés **2**, l'adresse et une éventuelle description.

Climatisation

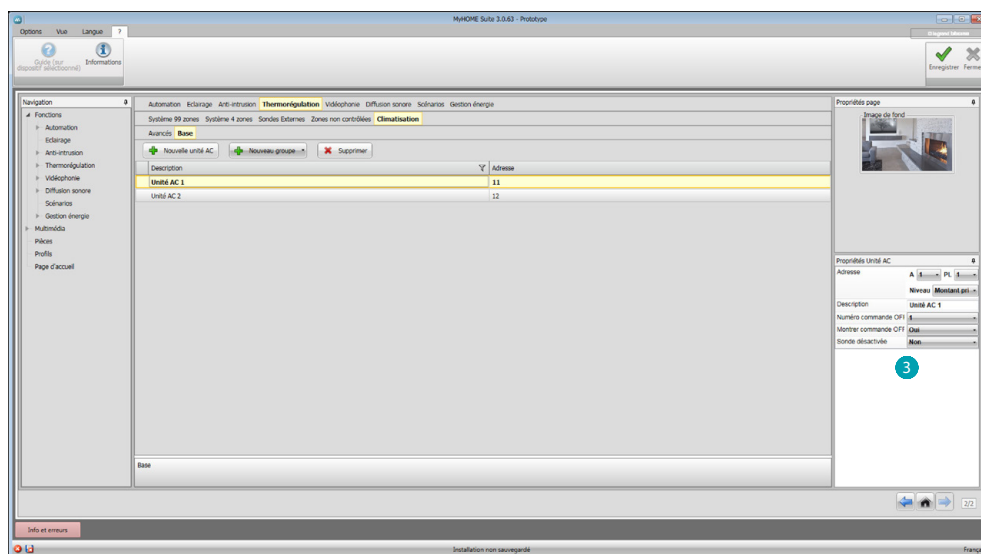
Dans cette section, il est possible d'indiquer les unités AC présentes sur l'installation de climatisation, de définir et de regrouper les commandes favorites et, pour chaque unité, les commandes à rendre disponibles sur le MyHOME_Screen.



Sélectionner la modalité de contrôle (Base ou Avancée) ①.

La différence entre les deux types réside dans le fait que dans la modalité Base, il est possible de gérer l'installation par l'intermédiaire des 20 commandes mémorisées dans l'émetteur IR (une commande équivaut par exemple à : Chauffer à 20°C + swing vitesse max. + déshumidificateur ON), alors que dans la modalité Avancée, le contrôle est complet, comme si l'on utilisait directement la télécommande de l'unité AC pour modifier librement les paramètres sans aucune valeur pré-configurée. Pour cette raison, à titre d'exemple, est décrite la seule modalité Base.

Saisir le nombre d'unités présentes sur l'installation ②.



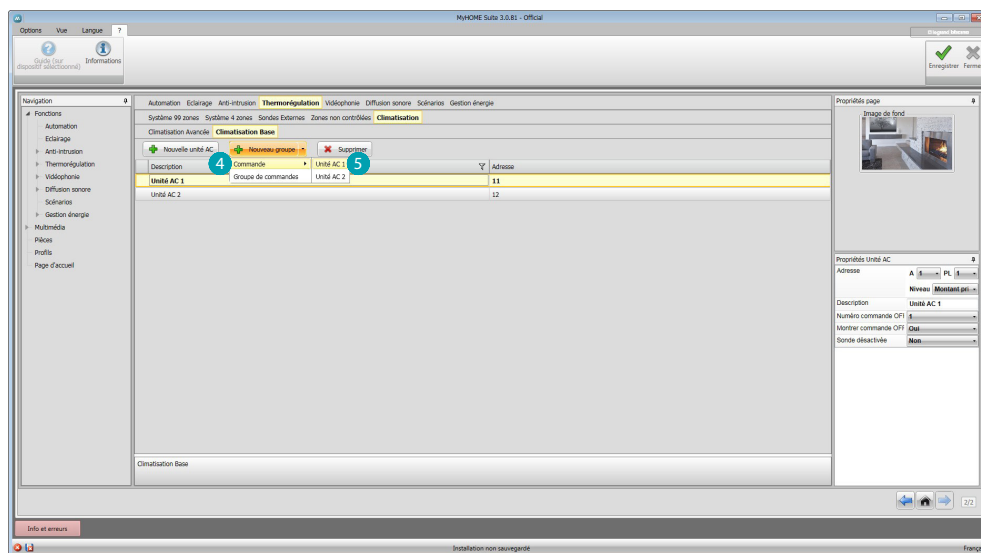
Configurer les Unités AC **3**; pour chaque unité, il est nécessaire d'indiquer, dans le champ Propriétés, l'adresse, une éventuelle description et les paramètres suivants :

Numéro commande = numéro d'une des 20 commandes mémorisées sur l'Émetteur IR.

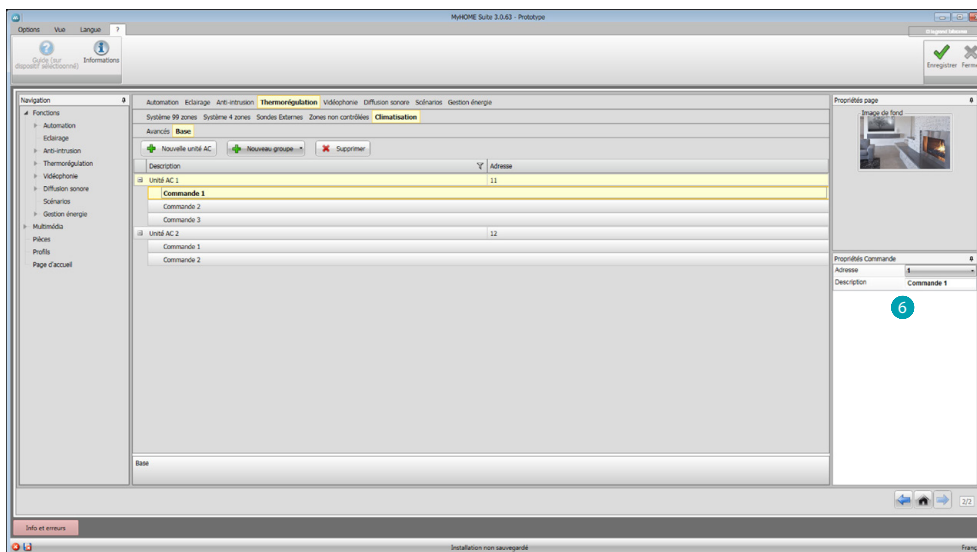
Montrer commande Off = activer pour visualiser sur le dispositif une touche pour éteindre le climatiseur.

Sonde activée = activer pour ajouter l'adresse d'une sonde active pour la seule mesure de la température de la zone.

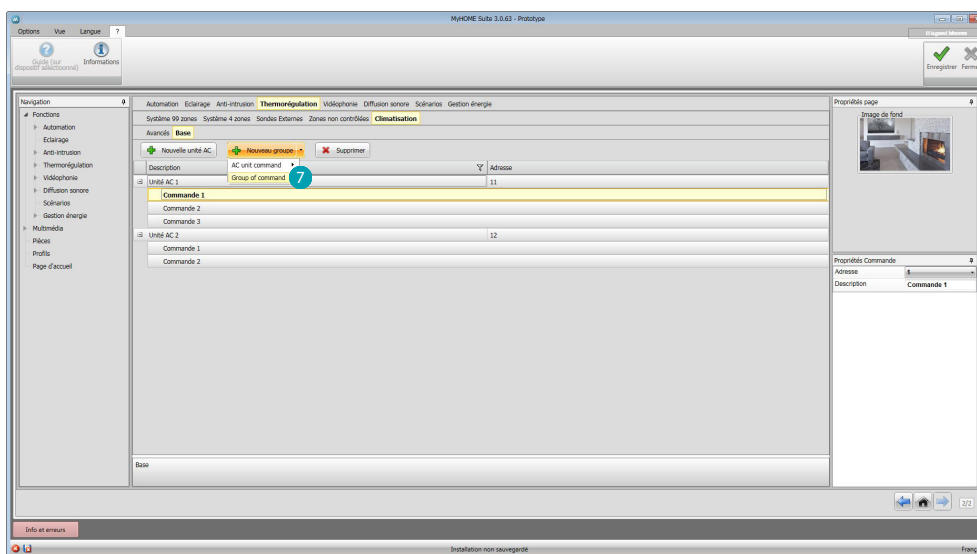
A présent, pour chaque centrale, ajouter les commandes favorites à utiliser pour créer des groupes commandes multiples qui devront commander simultanément plusieurs unités AC différentes.



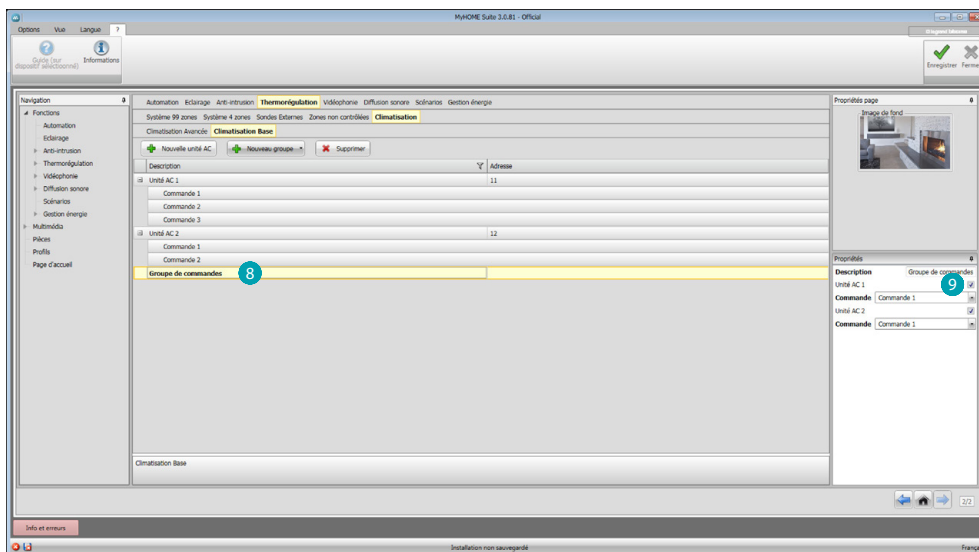
Sélectionner **4** ensuite l'unité à laquelle on entend ajouter une commande **5** et répéter l'opération pour toutes les centrales.



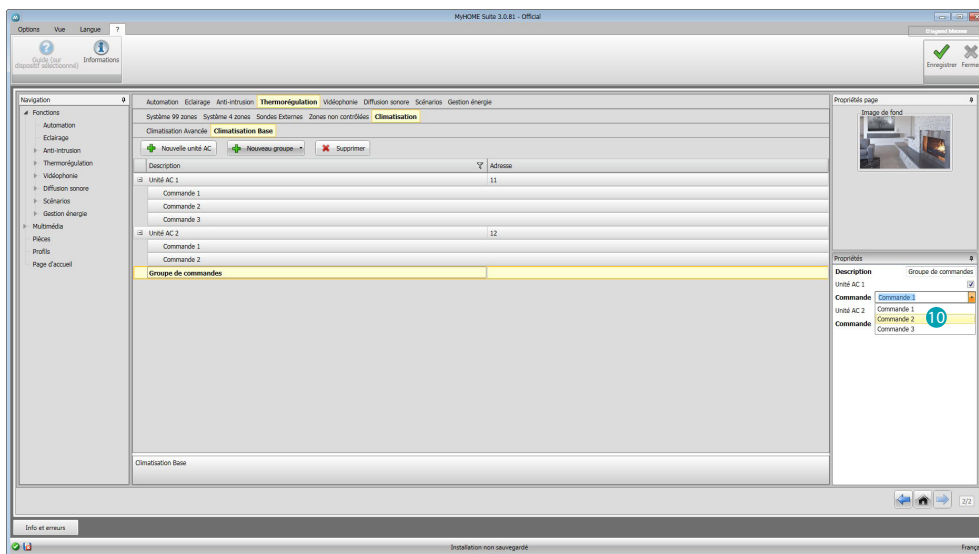
Configurer les commandes **6** en indiquant le numéro et une description. Il est à présent possible de créer un groupe constitué de commandes adressées à des unités différentes :



Sélectionner **7**.



Cliquer sur le groupe **8** et activer les centrales qui contiennent les commandes à ajouter au groupe **9**.



Dans le menu déroulant des centrales, sélectionner les commandes **10** qui constituent le groupe.

Vidéophonie

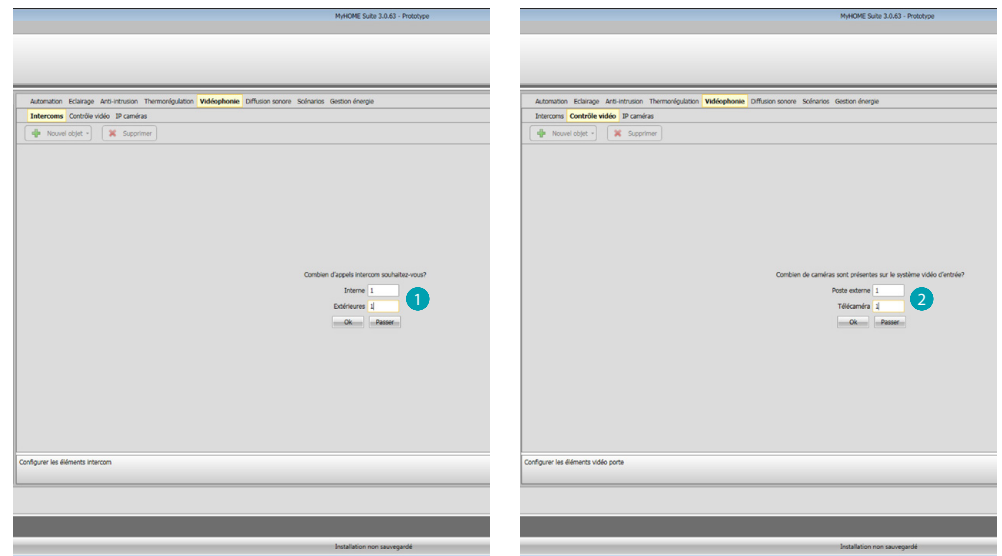
Dans cette section, il est possible d'indiquer, par [auto-composition](#) ou [manuellement](#), les interphones/vidéophones qu'il sera possible d'appeler et les caméras ou postes externes qu'il sera possible d'allumer depuis le MyHOME_Screen.

Il est également possible d'activer les caméras IP.

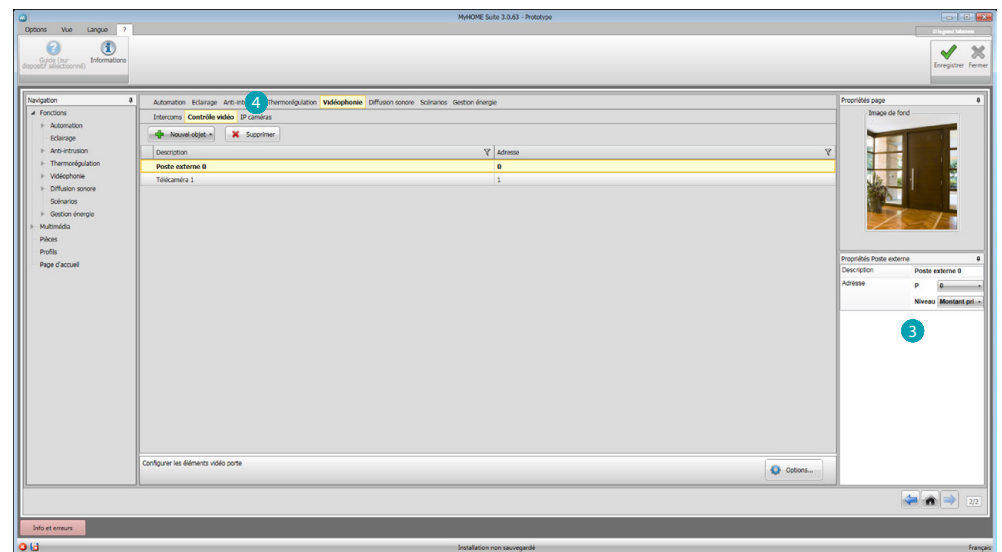
Il est possible de visualiser des caméras IP OnVif en réglant dans le deuxième profil des caméras les données suivantes :

- Algorithme de compression : H.264 ;
- Résolution maximale : 720p.

Note: certaines marques et certains modèles de caméras pourraient ne pas être compatibles avec le MyHOME_Screen.

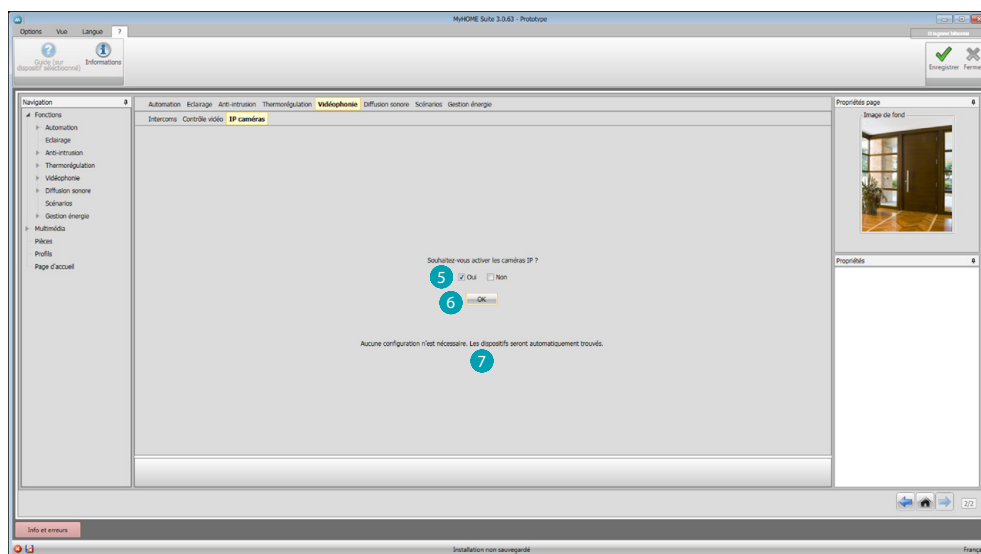


Indiquer les interphones/vidéophones qu'il sera possible d'appeler **1** et les caméras ou postes externes qu'il sera possible d'allumer **2**.



Configurer les objets dans le champ Propriétés **3**; pour chaque objet, il est nécessaire d'indiquer l'adresse et une éventuelle description.

Cliquer sur **4** pour ouvrir la section des caméras IP.

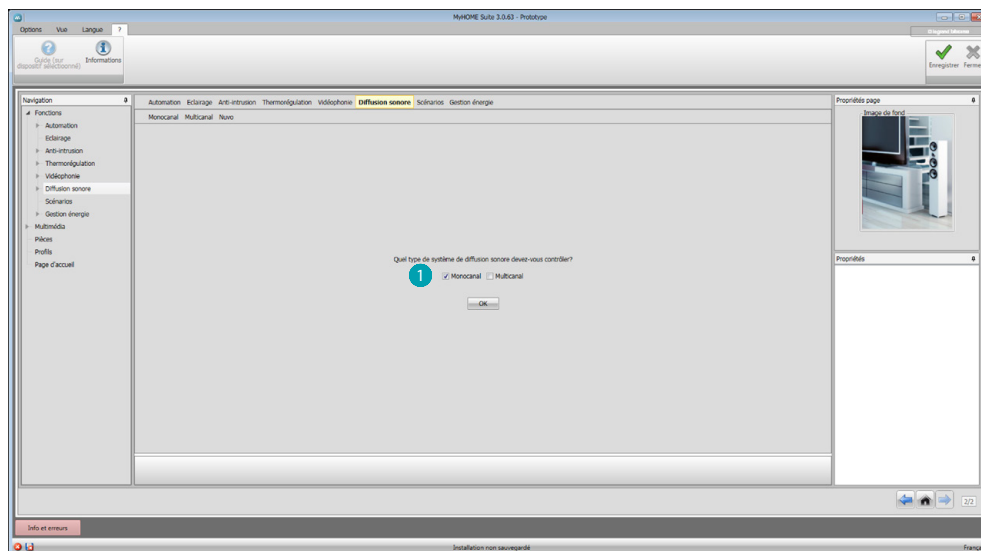


Sélectionner **5** pour activer les caméras IP.
Cliquez sur **6** pour confirmer : le message de confirmation s'affiche **7**.

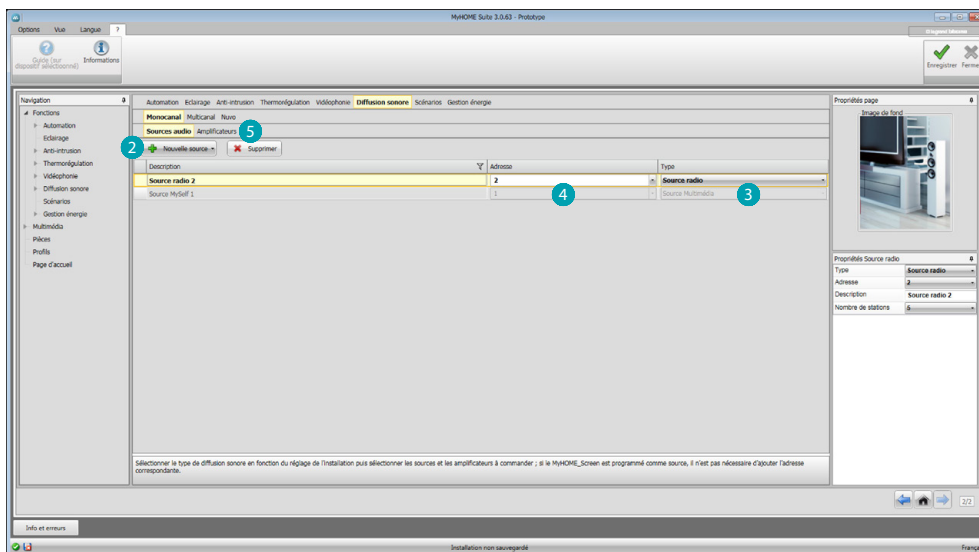
Diffusion Sonore

Diffusion sonore monocanal

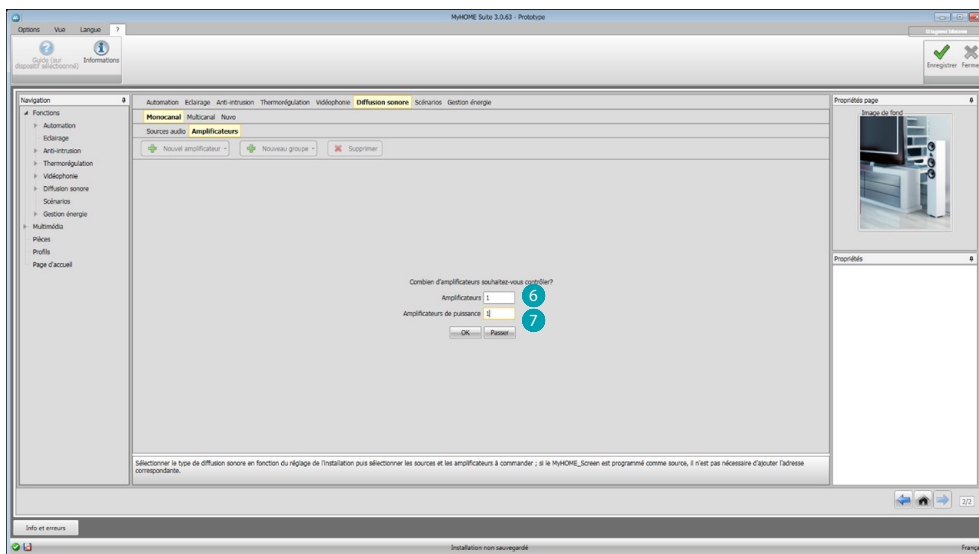
Dans cette section, il est possible de définir que les sources sonores et les amplificateurs présentes sur l'installation et de les configurer comme ceux installés.
Il est également possible de créer des groupes d'amplificateurs à activer simultanément.



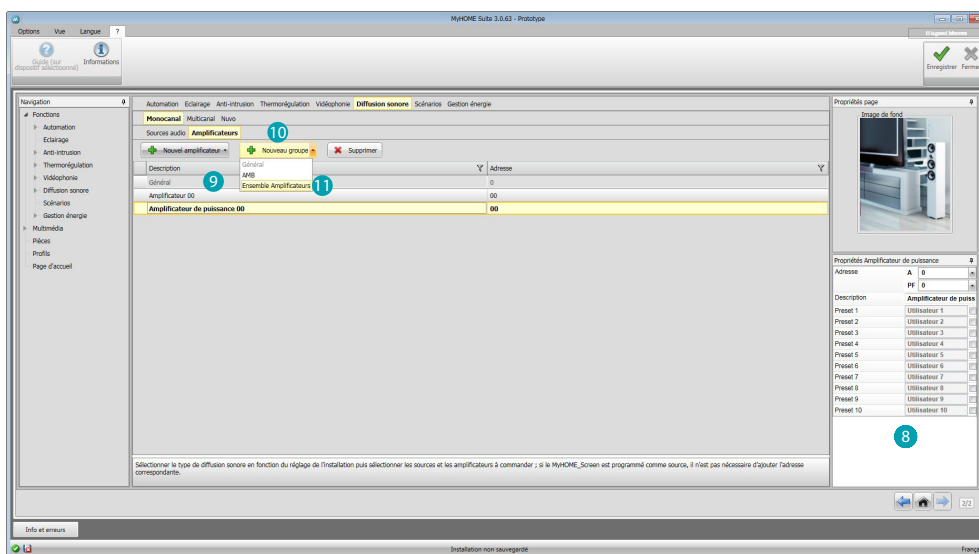
Sélectionner le type de diffusion sonore **1**.



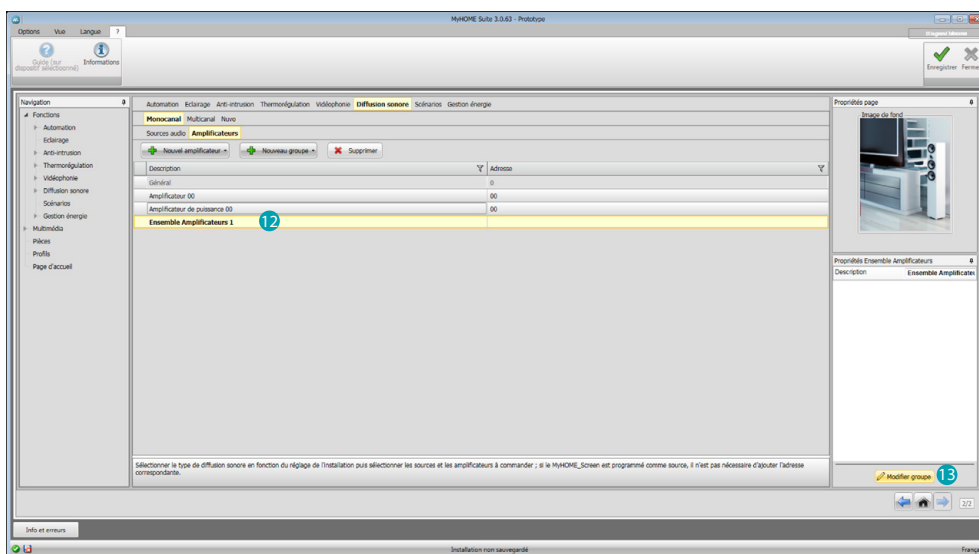
Cliquer sur **2** pour ajouter les sources ; régler le type de source présente sur l'installation **3** et l'adresse **4**. Cliquer sur **5** pour configurer les amplificateurs.



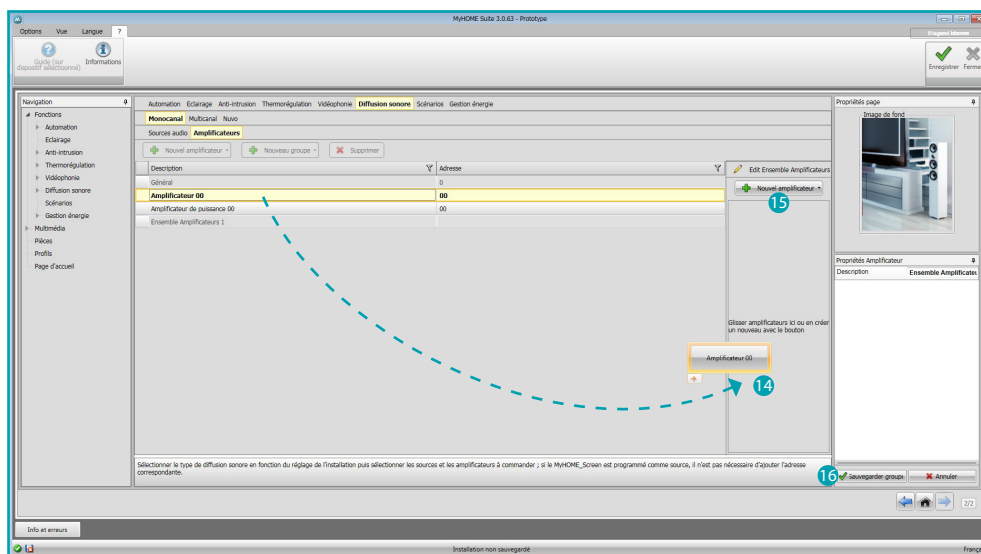
Indiquer le nombre d'amplificateurs normaux **6** et de puissance **7** présents sur l'installation.



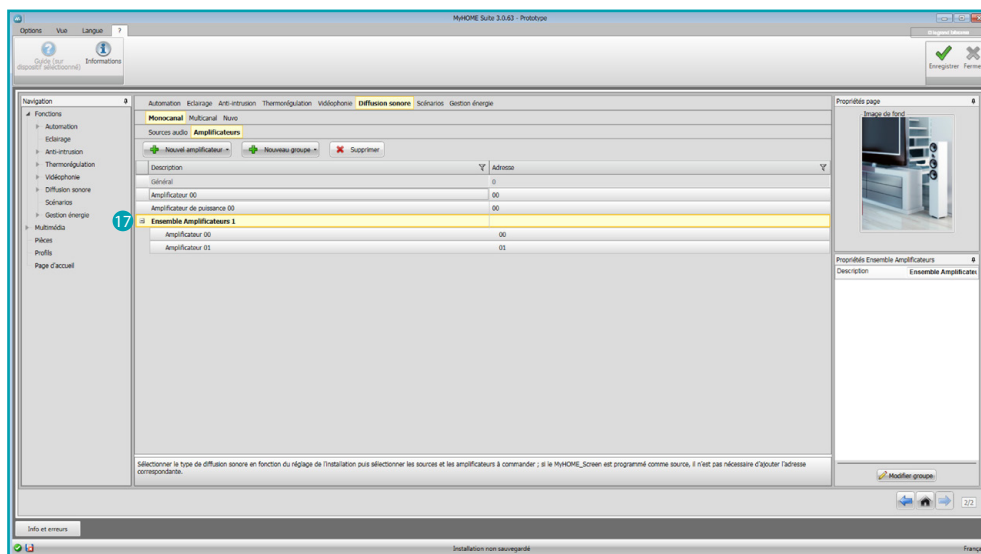
Il est à présent possible de les configurer dans le champ Propriétés **8**; pour chaque amplificateur, il est nécessaire d'indiquer l'adresse et une éventuelle description. Le logiciel ajoute automatiquement une commande générale qui active tous les amplificateurs **9**. En cliquant sur **10** et en sélectionnant **11**, il est possible de créer un groupe d'amplificateurs. Avec le même bouton, il est possible d'ajouter un général (groupe rassemblant tous les amplificateurs) et un espace (groupe des amplificateurs d'un même espace).



Pour regrouper plusieurs amplificateurs, sélectionner un ensemble d'amplificateurs **12** et cliquer sur le bouton **13**.



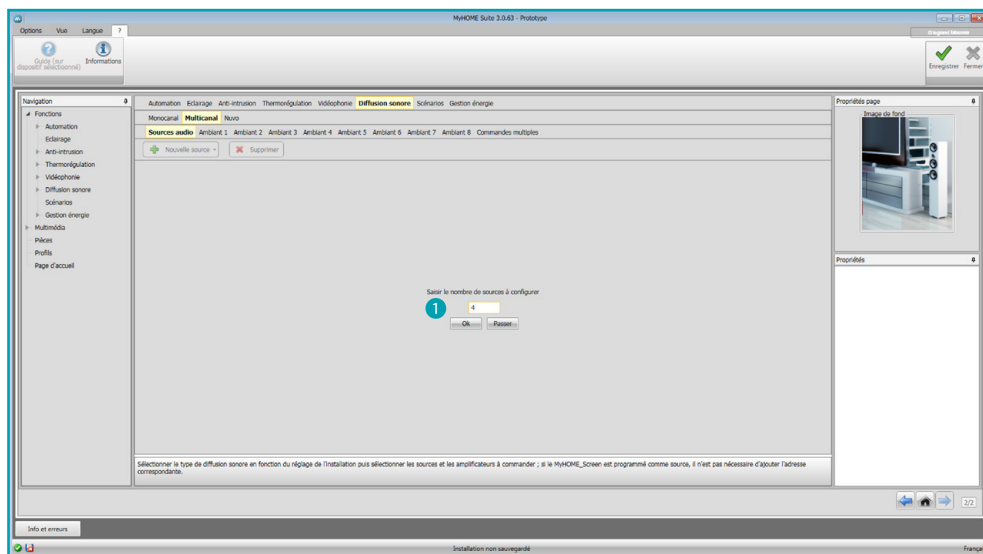
Glisser les amplificateurs dans le champ 14 ou bien cliquer sur 15 pour en créer de nouveaux. La seconde modalité est utile dans le cas où l'on souhaiterait activer des amplificateurs dans la seule modalité groupe et non pas en modalité individuelle. Cliquer sur 16 pour sauvegarder le groupe.



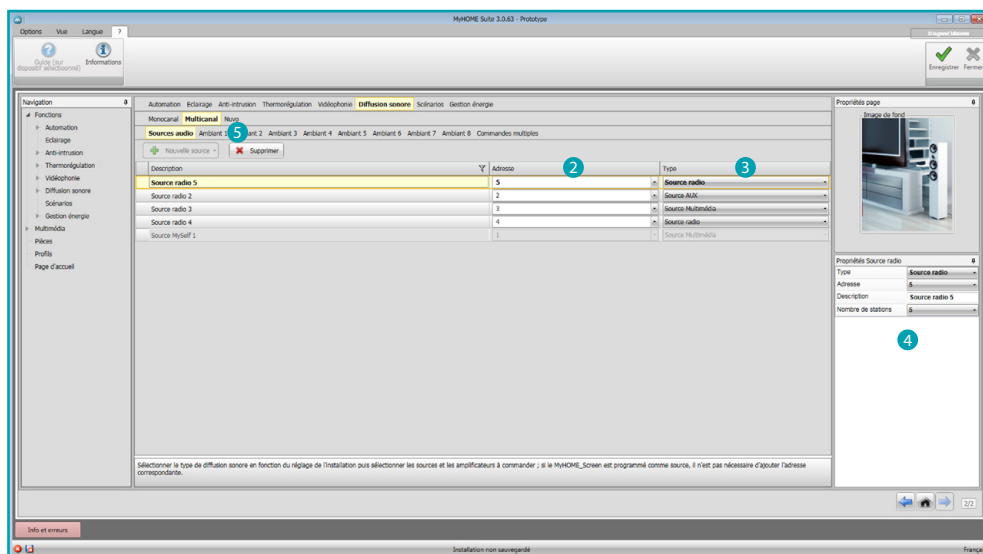
En cliquant sur 17 il est possible de visualiser les amplificateurs dont le groupe est constitué.

Diffusion sonore multi-canal

Par rapport à la diffusion sonore monocanal, cette modalité permet d'obtenir dans chaque pièce des musiques différentes diffusées simultanément. A cet effet, il est nécessaire d'ajouter les amplificateurs organisés par pièce (ensemble d'amplificateurs avec configurateur identique en A).



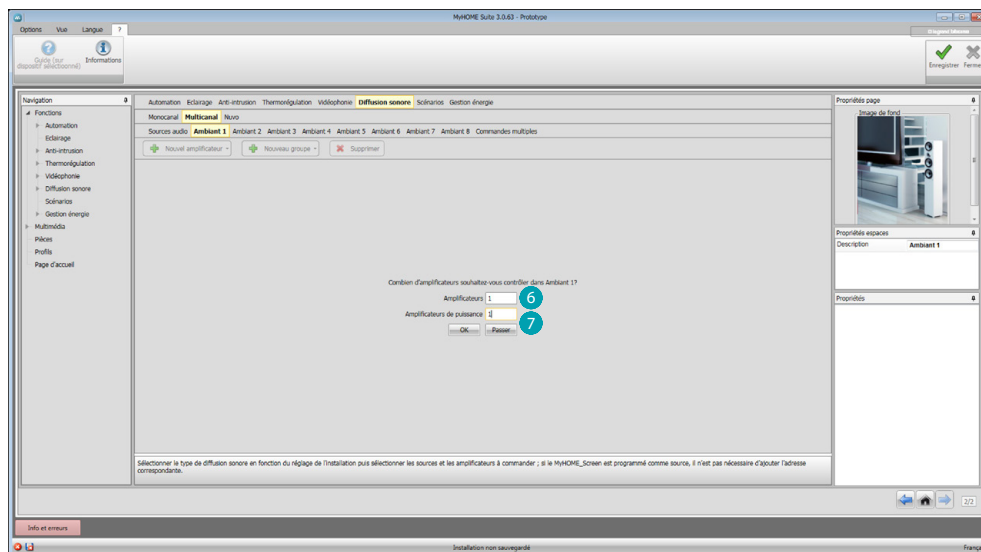
Indiquer le nombre de sources sonores à configurer ①.



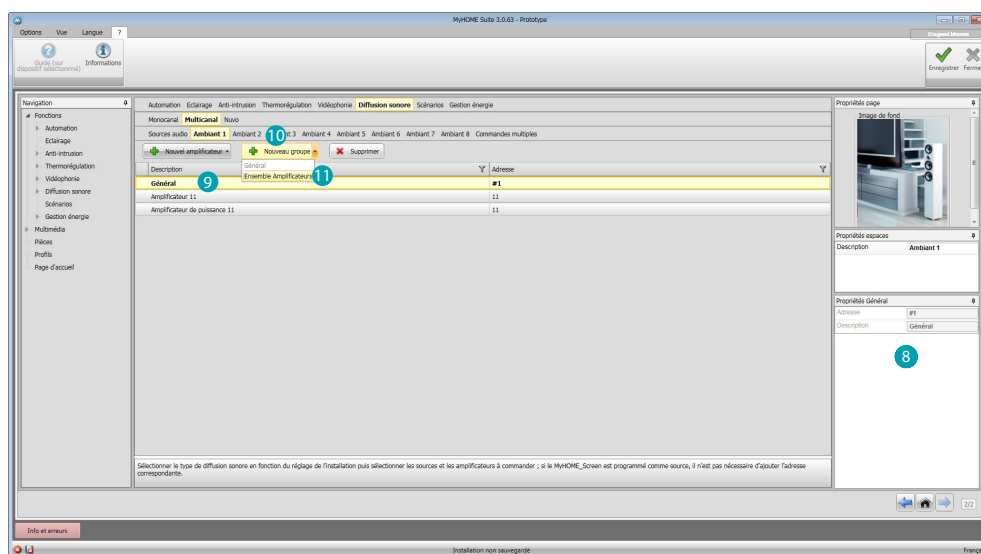
Indiquer l'adresse ② et sélectionner le type ③ puis configurer les sources dans le champ Propriétés ④.

Après le bouton Sources sonores, sont présentes celles des Pièces et en dernier le bouton Commandes multiples.

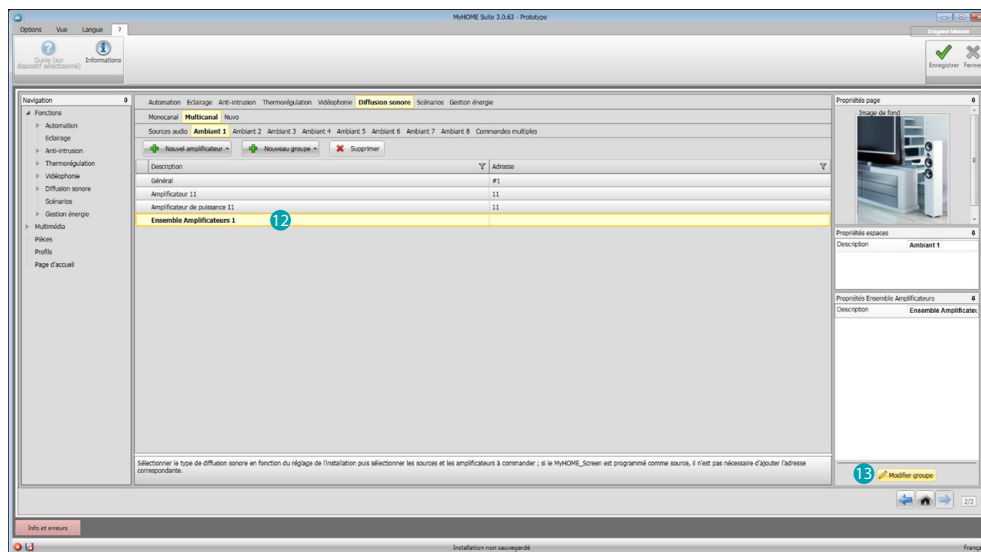
Cliquer sur ⑤ pour configurer les espaces.



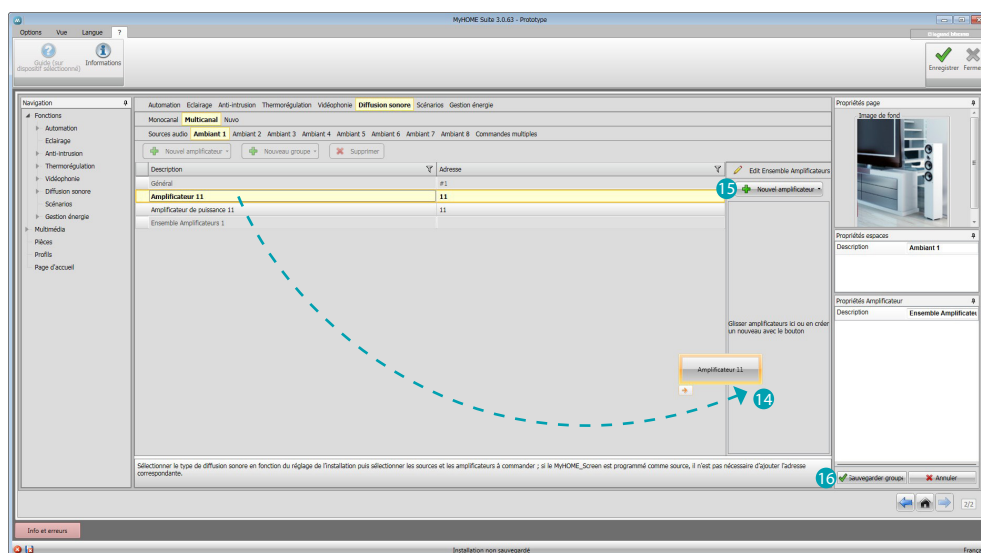
Indiquer le nombre d'amplificateurs normaux **6** et de puissance **7** dont la pièce est constituée.



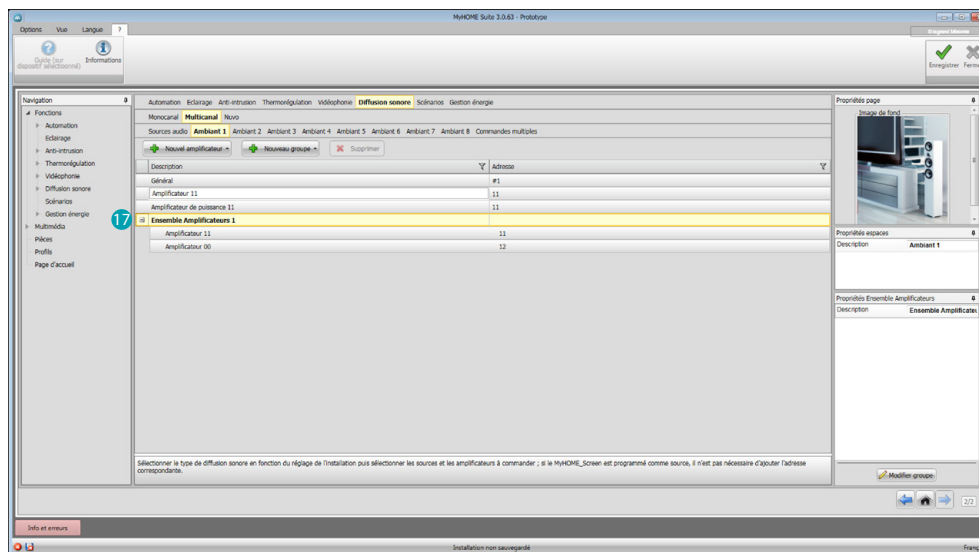
Il est à présent possible de les configurer dans le champ Propriétés **8**; pour chaque amplificateur, il est nécessaire d'indiquer l'adresse et une éventuelle description. Le logiciel ajoute automatiquement une commande générale qui active tous les amplificateurs de la pièce **9**. En cliquant sur **10** et en sélectionnant **11**, il est possible de créer un groupe d'amplificateurs.



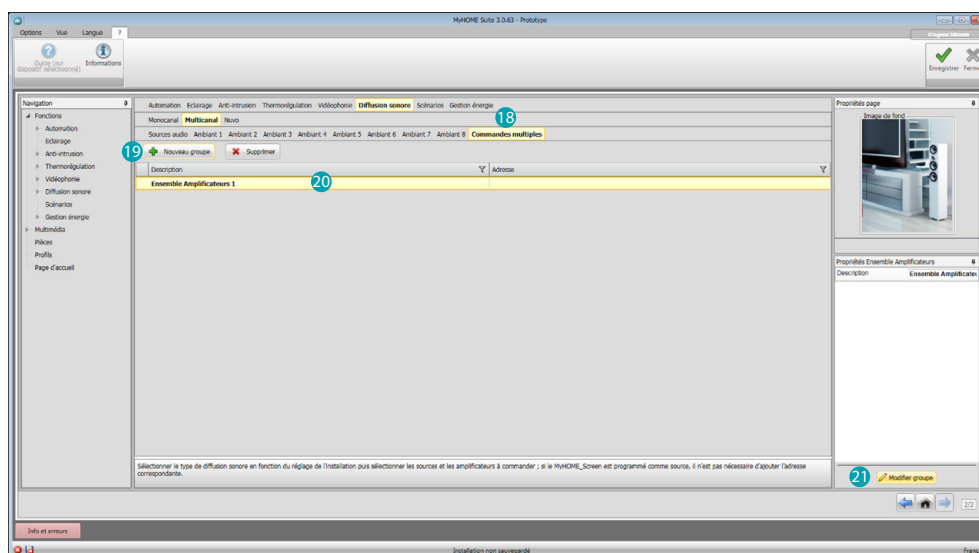
Pour regrouper plusieurs amplificateurs, sélectionner un groupe 12 et cliquer sur 13.



Glisser les amplificateurs dans le champ 14 ou bien cliquer sur 15 pour en créer de nouveaux. La seconde modalité est utile dans le cas où l'on souhaiterait activer des amplificateurs dans la seule modalité groupe et non pas en modalité individuelle. Cliquer 16 pour sauvegarder le groupe.

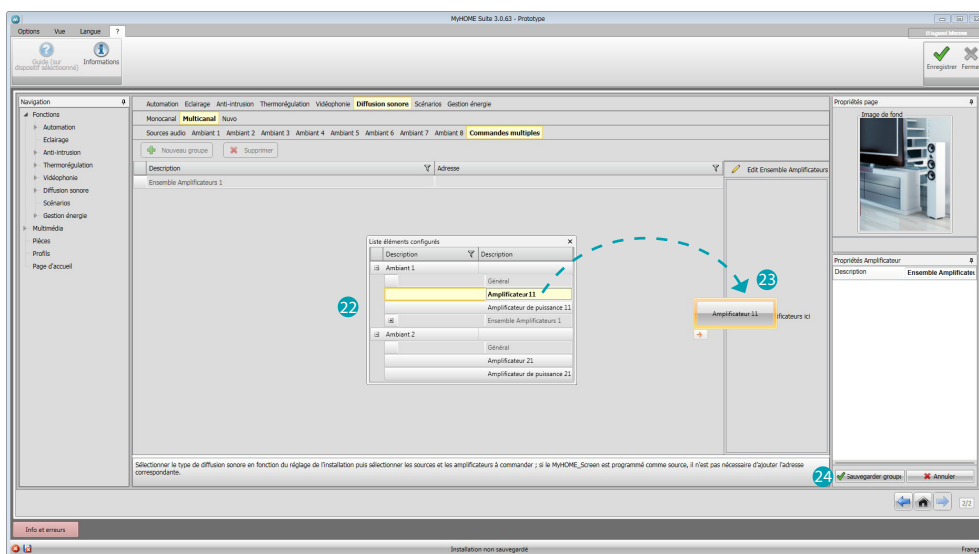


En cliquant sur **17** il est possible de visualiser les amplificateurs dont le groupe est constitué.

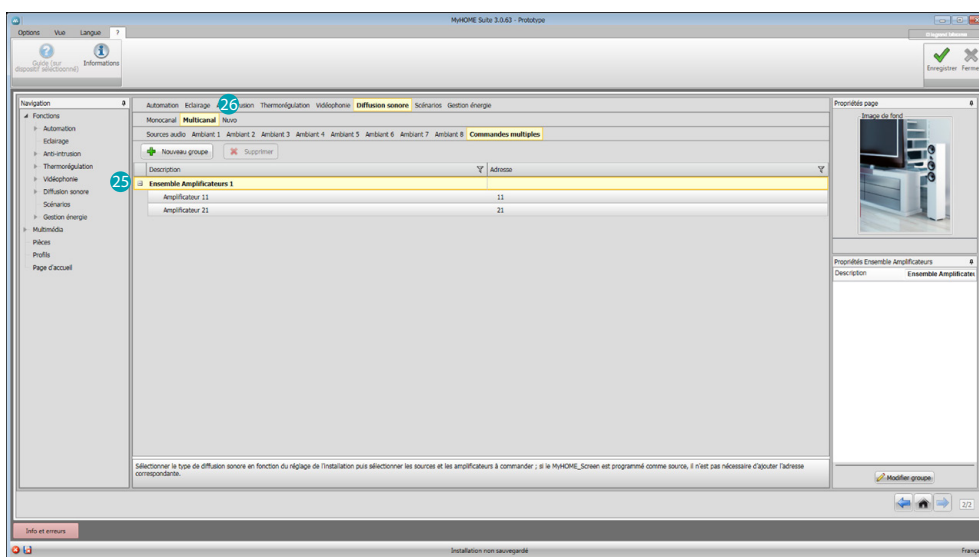


Dans le cas où l'on souhaiterait regrouper des amplificateurs de pièces différentes, il est possible d'utiliser la fonction commandes multiples ; cliquer sur **18** puis sur **19** pour créer le groupe. Ensuite, le sélectionner **20** et cliquer sur **21**.

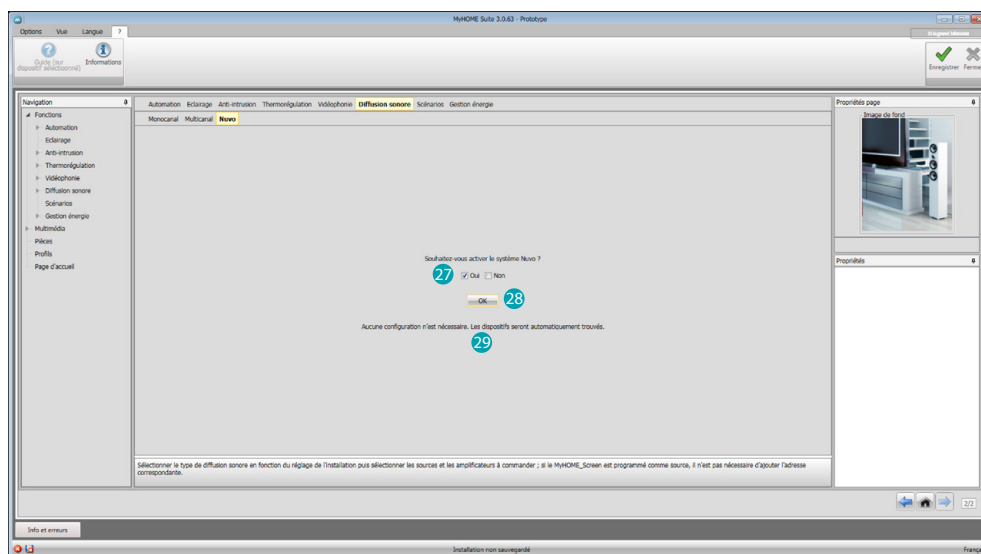
La commande générale de tout le système de diffusion sonore est ensuite automatiquement disponible sur le dispositif.



Ensuite, s'affiche une fenêtre 22 dans laquelle sont disponibles, pour chaque pièce, les amplificateurs ajoutés au projet.
Glisser les amplificateurs dans le champ 23 et cliquer sur 24 pour sauvegarder le groupe.



En cliquant sur 25, il est possible de visualiser les amplificateurs dont le groupe est constitué.
Cliquer 26 pour ouvrir la section NUVO.



Cliquer **27** pour activer NUVO.

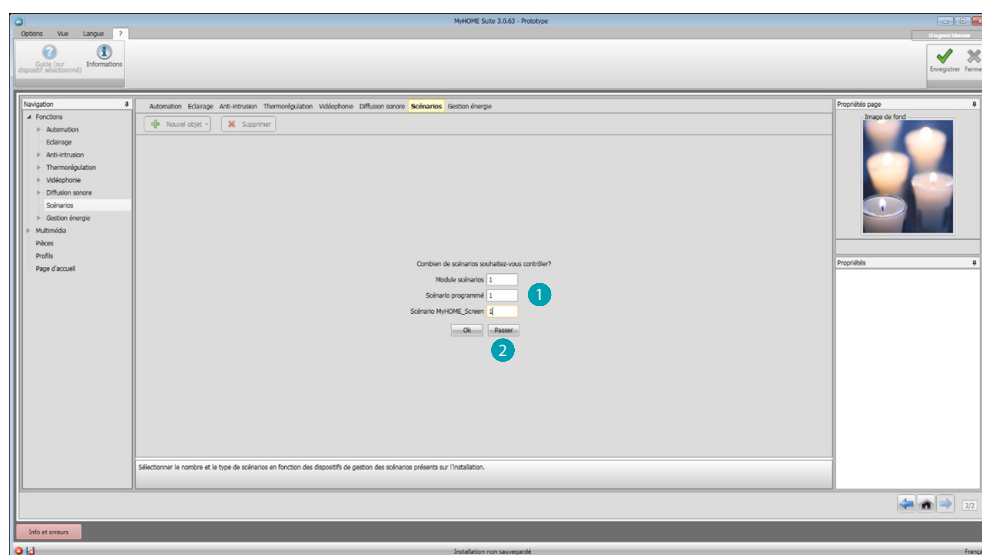
Cliquer **28** pour confirmer : le message de confirmation s'affiche **29**.

Scénarios

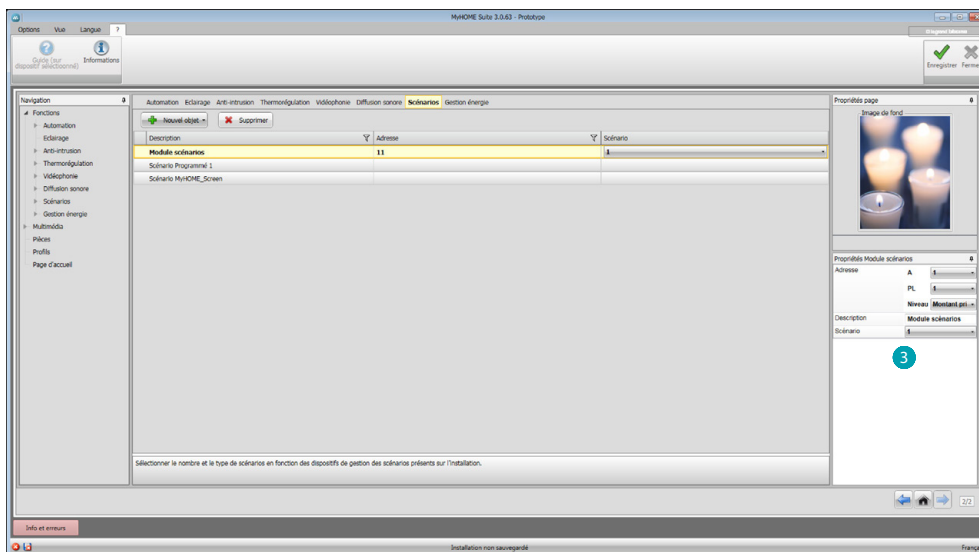
Dans cette section, il est possible de configurer les scénarios mémorisés sur les différents dispositifs présents sur l'installation ou bien d'en créer de nouveaux et de les activer ou de les modifier directement sur le MyHOME_Screen.

Les objets disponibles sont les suivants : Module scénarios, Scénario programmé, Scénario MyHOME_Screen.

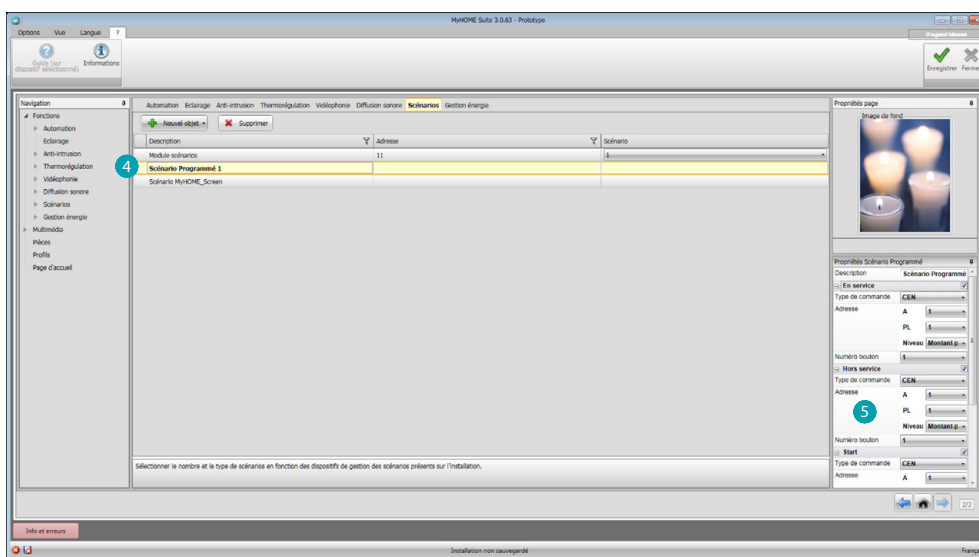
Module Scénarios	Scénario mémorisé dans un Module Scénarios.
Scénario programmé	Scénario mémorisé dans un Programmeur de Scénarios qui permet d'envoyer un ensemble de commandes quand une ou plusieurs conditions sont remplies ou à une heure préétablie.
Scénario MyHOME_Screen	Scénario mémorisé sur le MyHOME_Screen qui permet d'envoyer une commande à une heure préétablie ou dans une condition donnée.



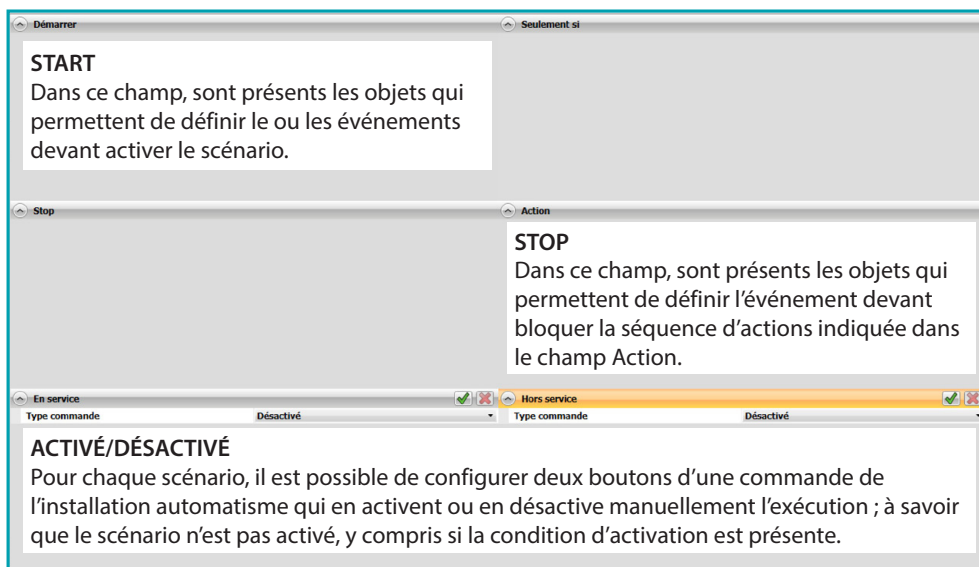
Saisir le nombre de scénarios ① à activer sur le MyHOME_Screen ou bien cliquer sur ② pour passer directement à la page de configuration.



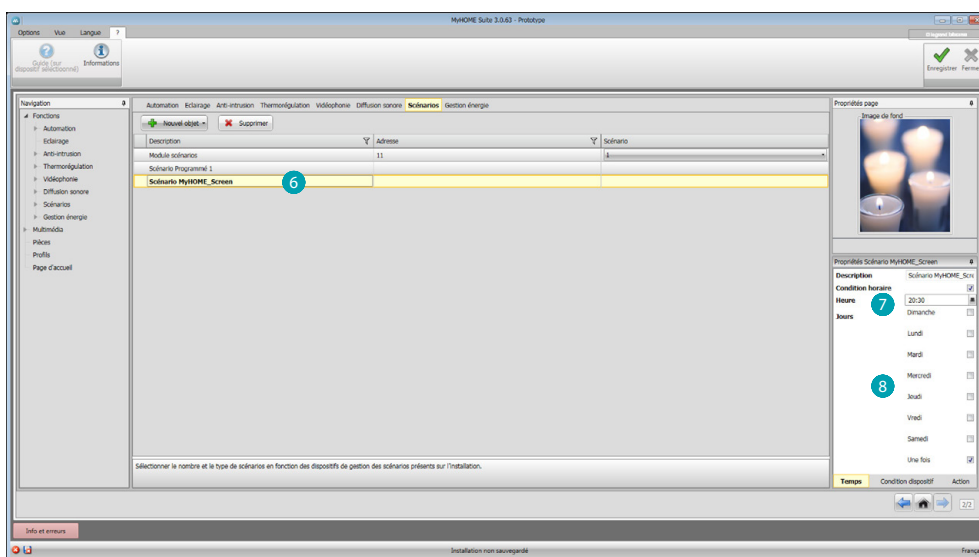
Il est possible de configurer les scénarios présents dans un module scénarios dans le cadre Propriétés **3** en indiquant l'adresse du module scénarios et le numéro du scénario.



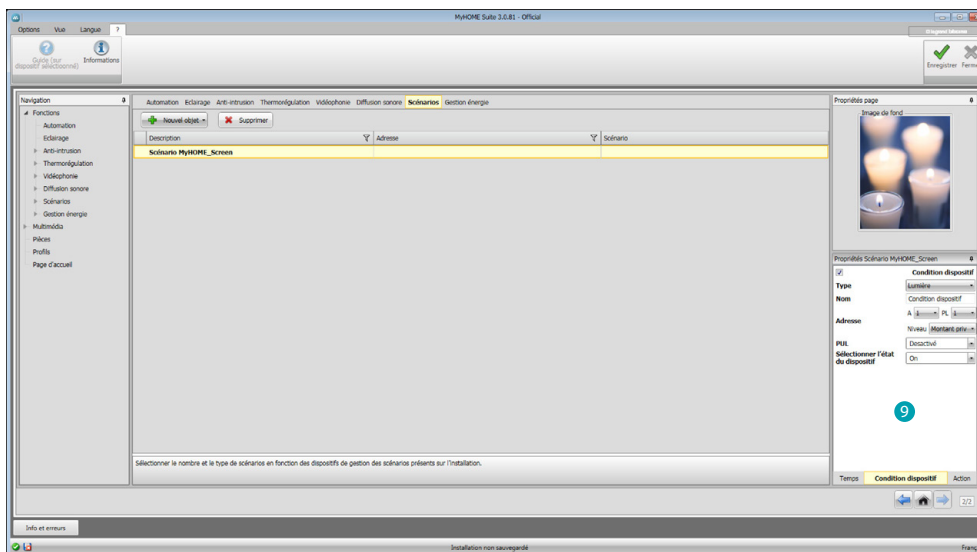
Cliquer sur **4** pour configurer un scénario programmé.
 Configurer les commandes dans le champ Propriété **5** (activer, désactiver, start et stop) en appliquant la même configuration que celle des commandes du programmeur de scénarios.



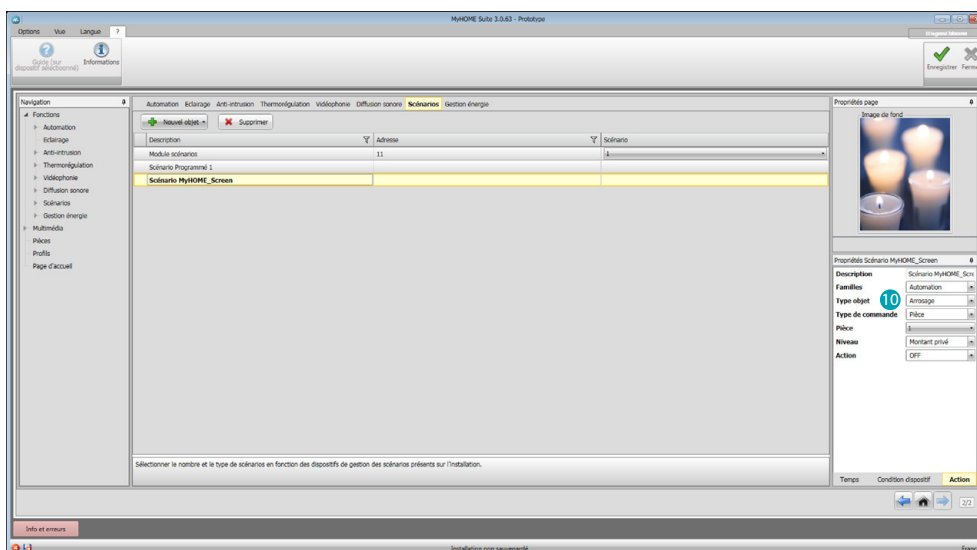
Note : cette page se réfère aux pages de configuration du programmeur de scénarios.



Il est possible de configurer un scénario MyHOME_Screen en cliquant sur **6** et en sélectionnant une condition horaire **7**, et d'indiquer si l'activation doit intervenir une seule fois ou, différemment, quels jours de la semaine **8**.



Il est possible d'indiquer une condition du dispositif **9**



qui lorsqu'elle est présente, déclenche une action **10**.

Exemple : L'arrosage du jardin s'enclenche (action) à 20h30 (condition horaire) chaque jour de la semaine.

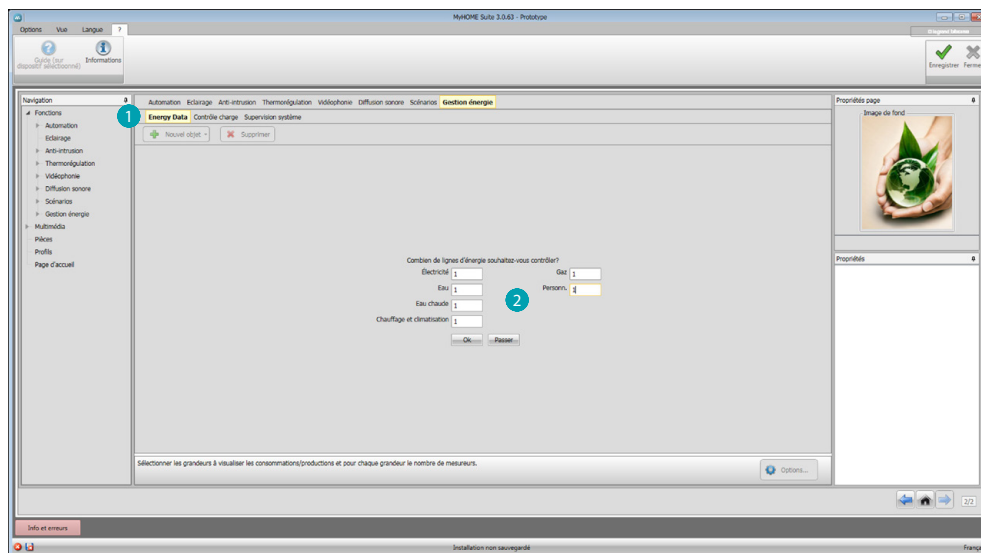
Gestion énergie

Dans cette section, sont présents les objets servant à la gestion de l'énergie, à savoir : Données énergie, Supervision installation, Gestion charges.

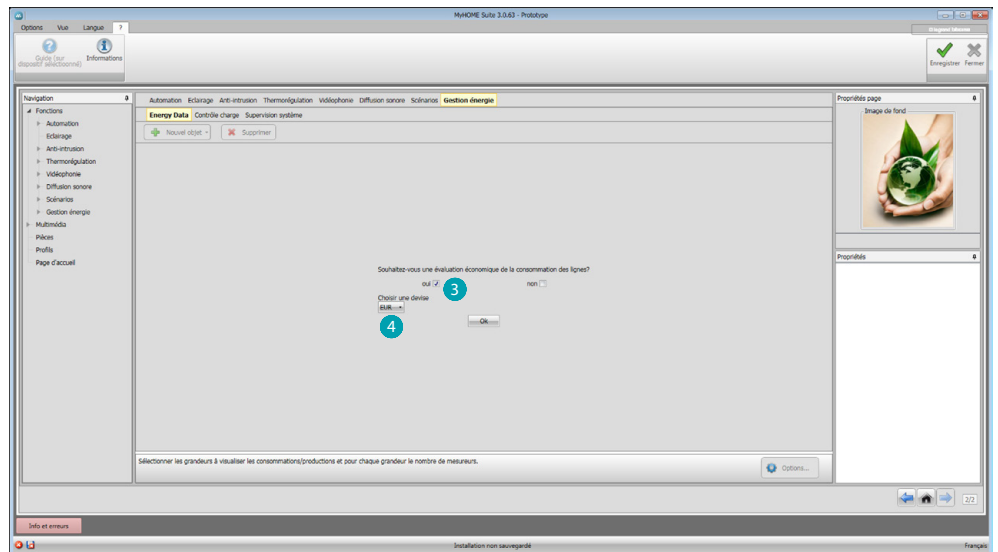
Données énergie	Permet de contrôler les consommations et la production d'énergie pour les grandeurs suivantes : électricité, gaz, eau, chauffage/ climatisation et eau chaude sanitaire.
Supervision installation	La supervision installation permet de visualiser et de commander les dispositifs STOP&GO et de contrôler le fonctionnement des charges présentes sur l'installation MyHOME.
Gestion charges	<p>Gestion des charges (avec centrale de gestion charges) La centrale de contrôle des charges permet de contrôler la puissance utilisée pour prévenir les coupures d'alimentation du disjoncteur, en excluant les charges (par exemple le four, le lavelinge, le microonde, etc.) en fonction de la priorité programmée par l'installateur.</p> <p>Gestion des charges (sans centrale de gestion charges) En l'absence sur l'installation, de la centrale de gestion charges et en cas d'utilisation d'actionneurs avancés, cette application permet de contrôler les consommations des charges (par exemple, four, lave-linge, micro-ondes, etc.).</p>

Données énergie

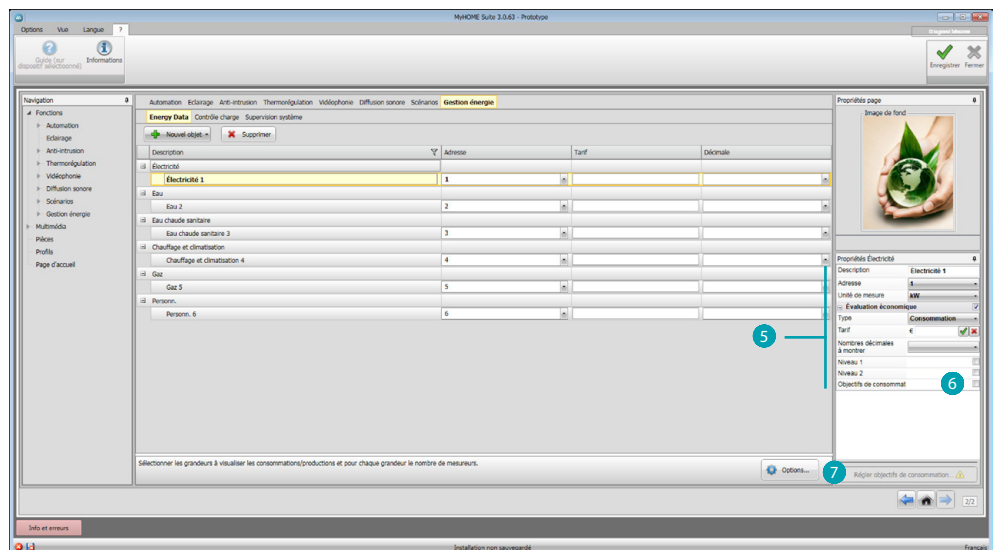
Dans cette section, il est possible de configurer les lignes pour les grandeurs Électricité, Gaz, Eau, Eau chaude et Chauffage/Climatisation en programmant les unités de valorisation, les seuils d'alarme et les objectifs.



Cliquer ①, saisir le numéro des dispositifs de mesure ②.

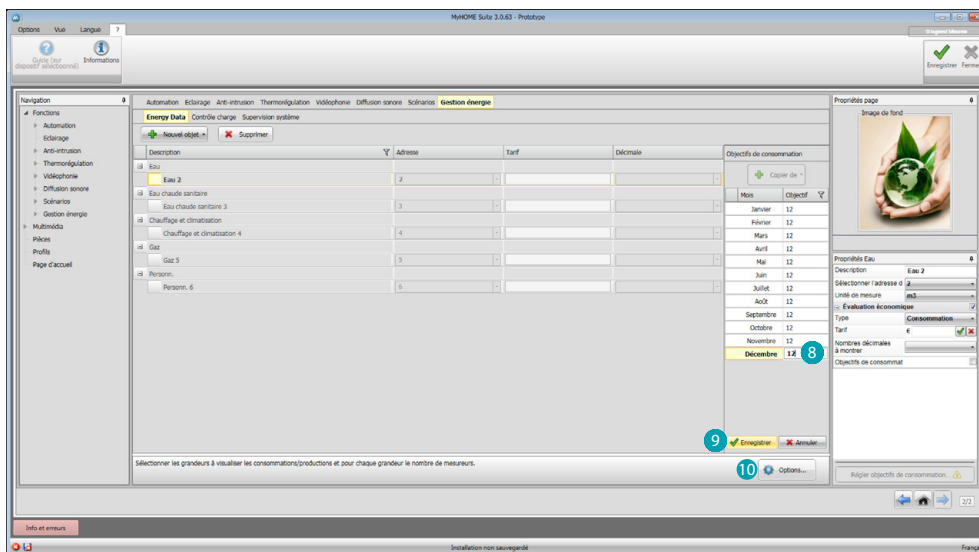


Activer la valorisation **3** et régler la devise **4**.



À présent, il est possible de configurer les objets dans le champ Propriétés **5**. L'exemple montré est relatif à la grandeur électricité.

- **Adresse:** saisir l'adresse du mesureur
- **Unité de mesure:** sélectionner l'unité de mesure (KW/ Personnalisée)
- **Type:** sélectionner le type de mesure (consommation/production)
- **Tarif:** indiquer la valeur du tarif en fonction du fournisseur et confirmer en cliquant sur
- **Nombres décimales à montrer:** indiquer les décimales à visualiser dans la lecture
- **Seuil:** régler 1 ou 2 seuils d'alarme visualisés sur le MyHOME_Screen (ligne électricité uniquement)
- **Objectifs de consommation:** sélectionner **6** et cliquer sur **7** pour régler les objectifs de consommation



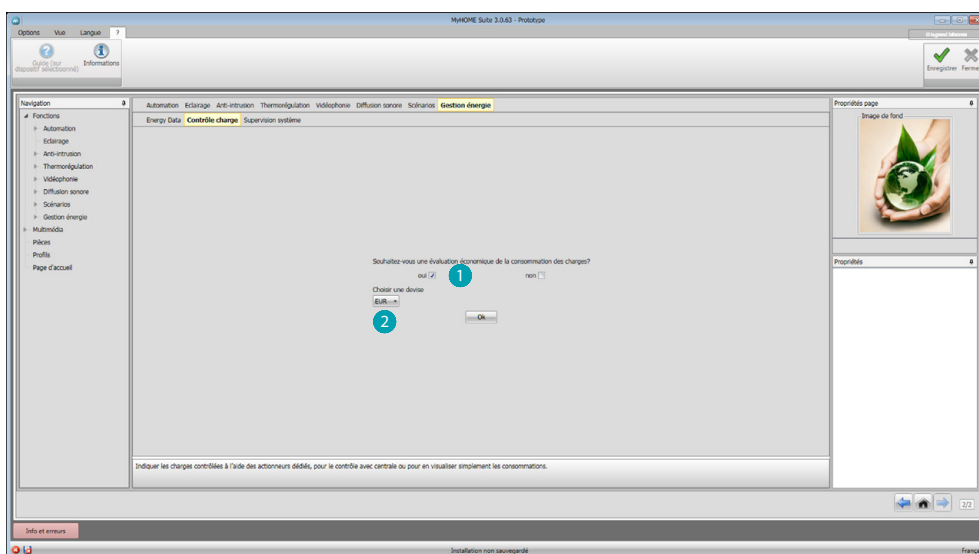
Indiquer **8** pour chaque mois les valeurs objectifs (en référence à l'unité de mesure précédemment choisie).

Cliquer sur **9** pour sauvegarder.

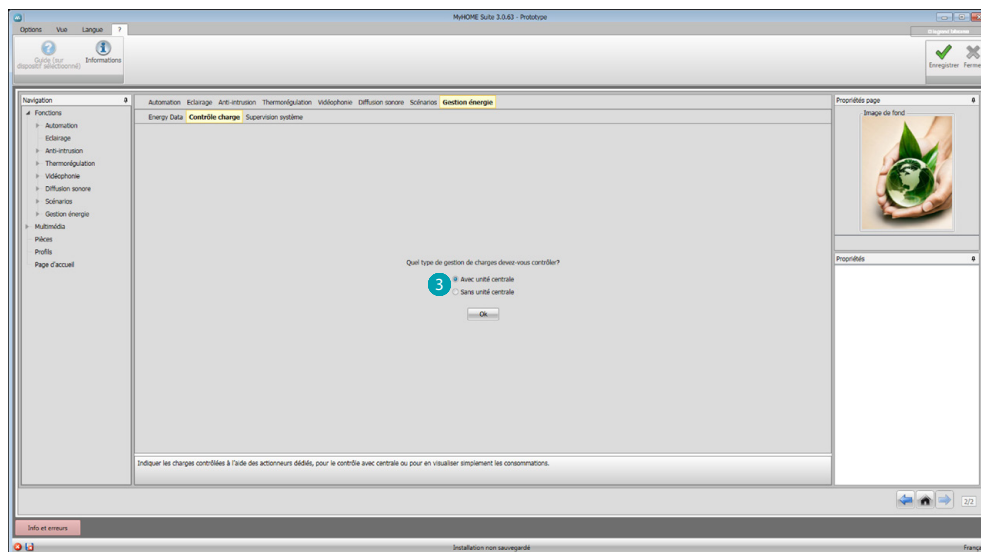
Il est possible de modifier les paramètres de valorisation en cliquant sur **10**.

Gestion charges

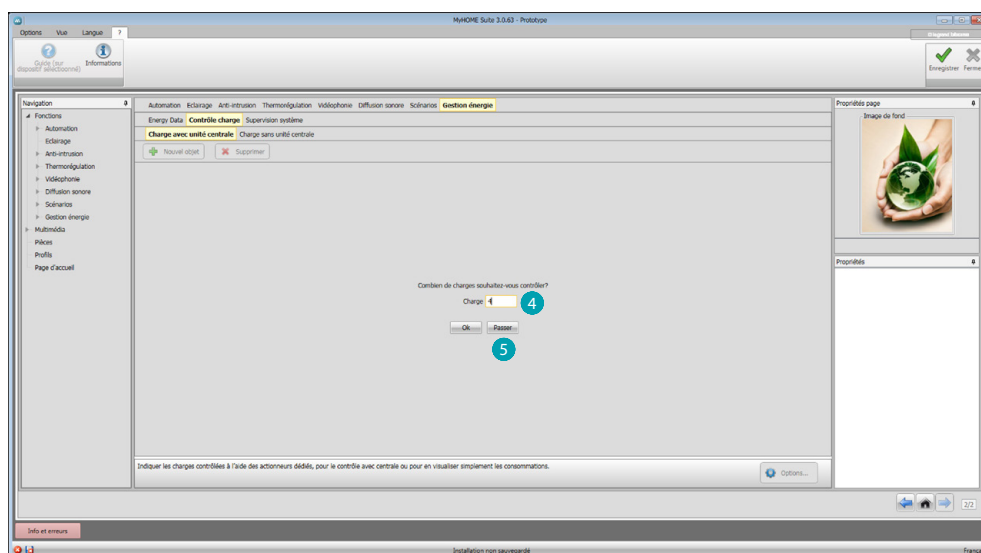
Dans cette section, il est possible d'ajouter les charges permettant (modalité avec centrale) de contrôler la puissance utilisée et, en attribuant des priorités aux charges, de prévenir la coupure de courant au niveau du compteur. Si la centrale de gestion charges est absente et si des actionneurs avancés sont utilisés, il est uniquement possible de contrôler les consommations.



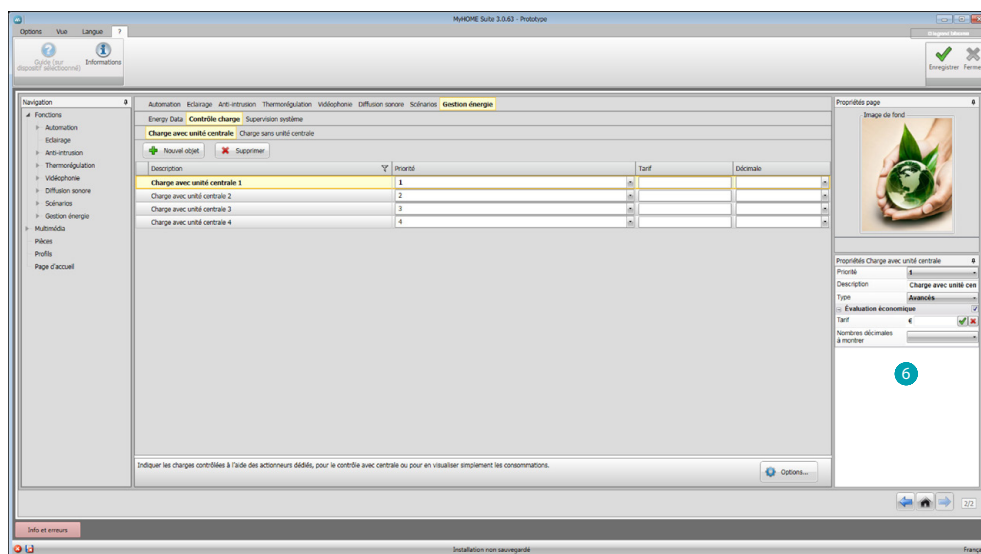
Activer la valorisation **1** et sélectionner la devise **2**.



Indiquer si une centrale de contrôle charges **3** est présente sur l'installation.



Saisir le nombre de charges à gérer **4** ou bien cliquer sur **5** pour passer directement à la page de configuration.



A présent, il est possible de configurer les charges dans le champ Propriétés 6.

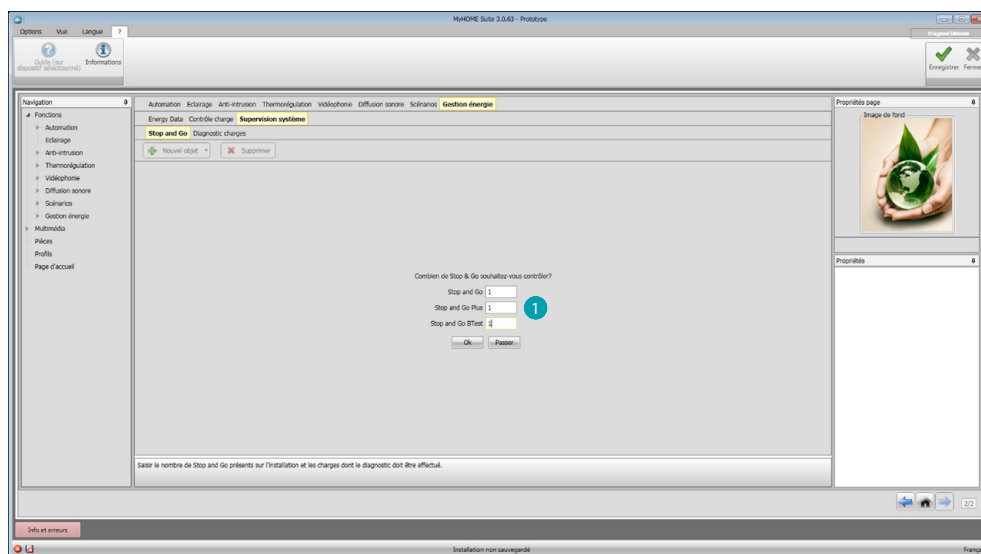
- **Priorité:** indiquer la priorité de la charge
- **Type:** sélectionne la modalité (base/avancée)

Évaluation économique (type avancé uniquement)

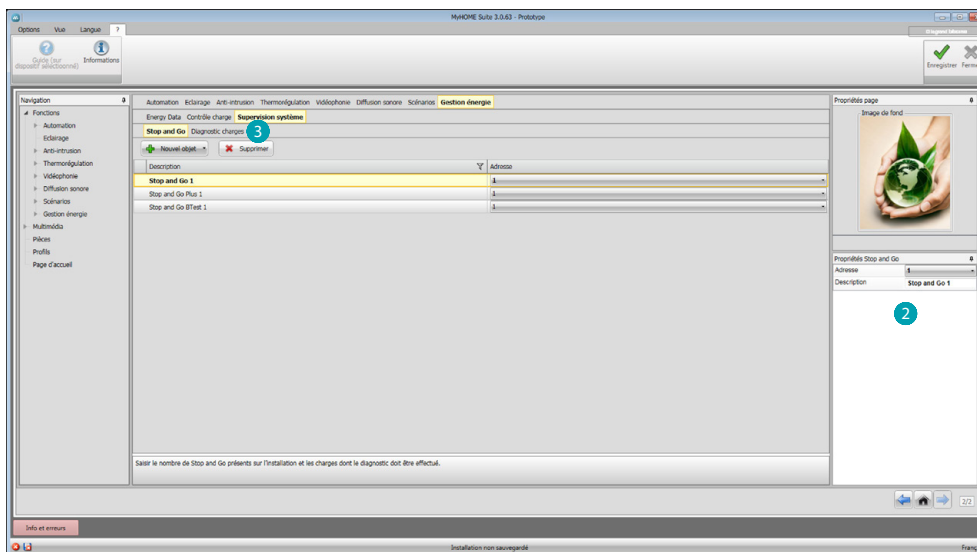
- **Tarif:** indiquer la valeur du tarif en fonction du fournisseur et confirmer en cliquant sur
- **Nombres décimales à montrer:** indiquer les décimales à visualiser dans la lecture

Supervision installation

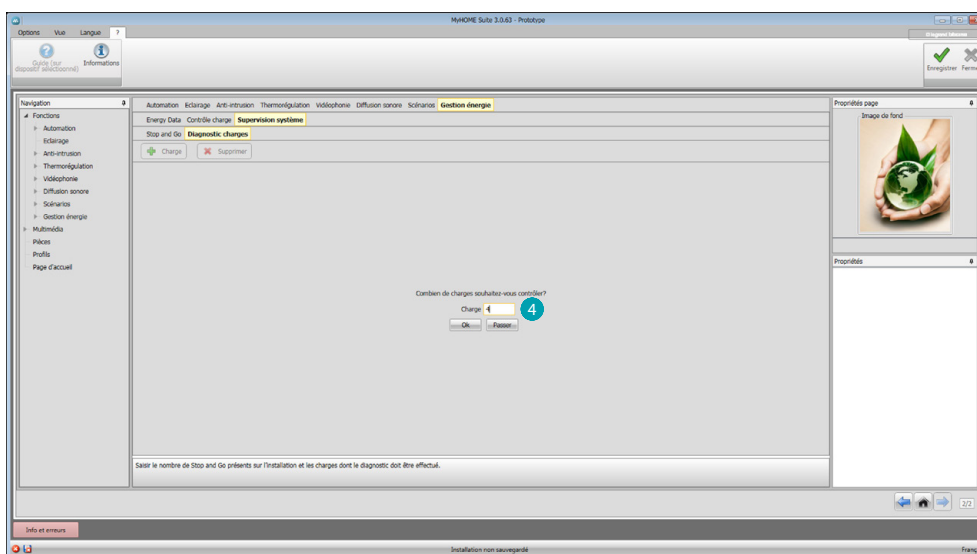
Dans cette section, il est possible de configurer les dispositifs Stop and Go à visualiser/ commander et les charges dont on souhaite contrôler le fonctionnement par l'intermédiaire du MyHOME_Screen (charges avancées uniquement).



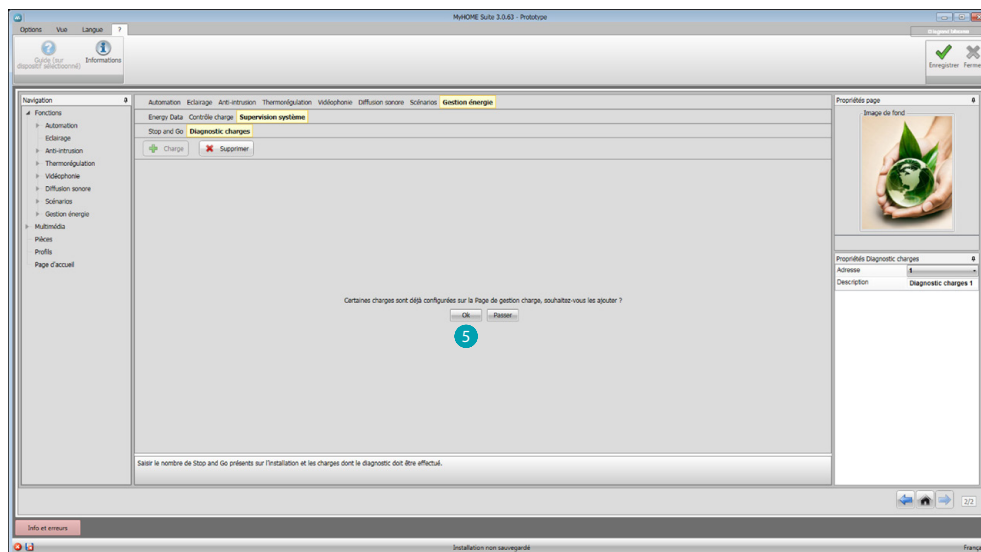
Indiquer le nombre de Stop and Go en fonction de la version présente sur l'installation 1.



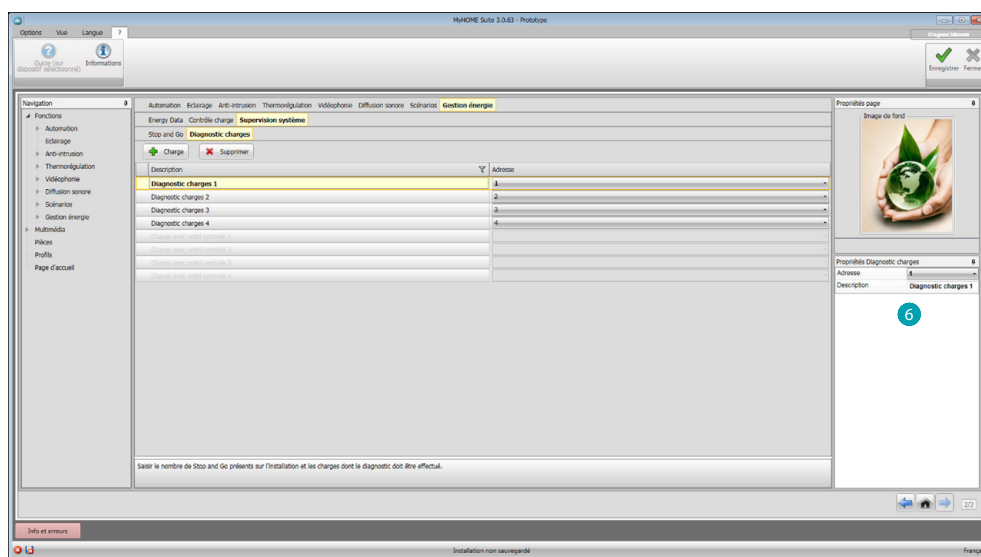
Les configurer dans le champ Propriétés **2**; pour chaque Stop and Go, il est nécessaire d'indiquer l'adresse et une éventuelle description.
Cliquez sur **3** pour sélectionner les charges dont le diagnostic doit être effectué.



Indiquer le nombre de charges **4**.



Cliquer sur **5** pour ajouter également les charges déjà configurées, si présentes dans la section de gestion des charges.

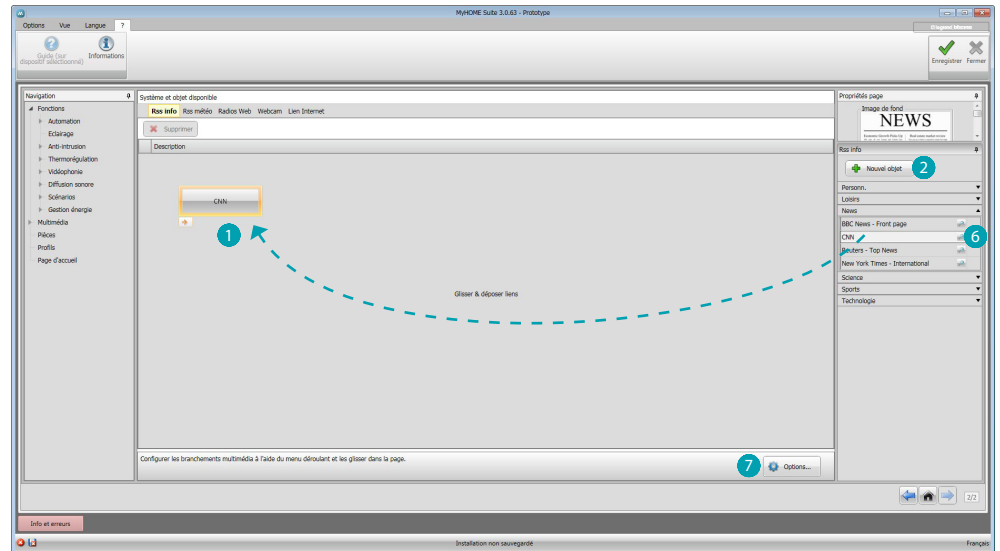


Les configurer dans le champ Propriétés **6** de la même manière que les dispositifs présents sur l'installation ; pour chaque charge, il est nécessaire d'indiquer l'adresse et une éventuelle description.

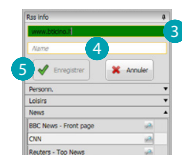
Multimédia

Dans cette section, il est possible d'ajouter les objets, subdivisés par catégorie, permettant d'accéder à des contenus multimédia disponibles sur Internet. Pour chaque catégorie, il est possible de personnaliser la page.

Il est en particulier possible d'ajouter des RSS d'information, des RSS de prévision météo, des radios web, des webcams et des liens à des sites Internet.

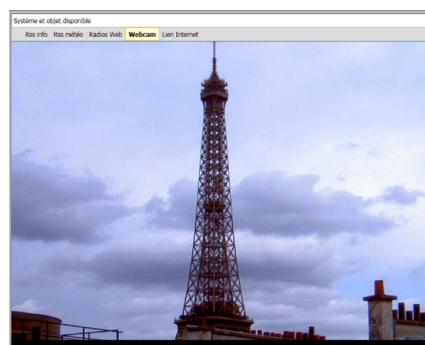


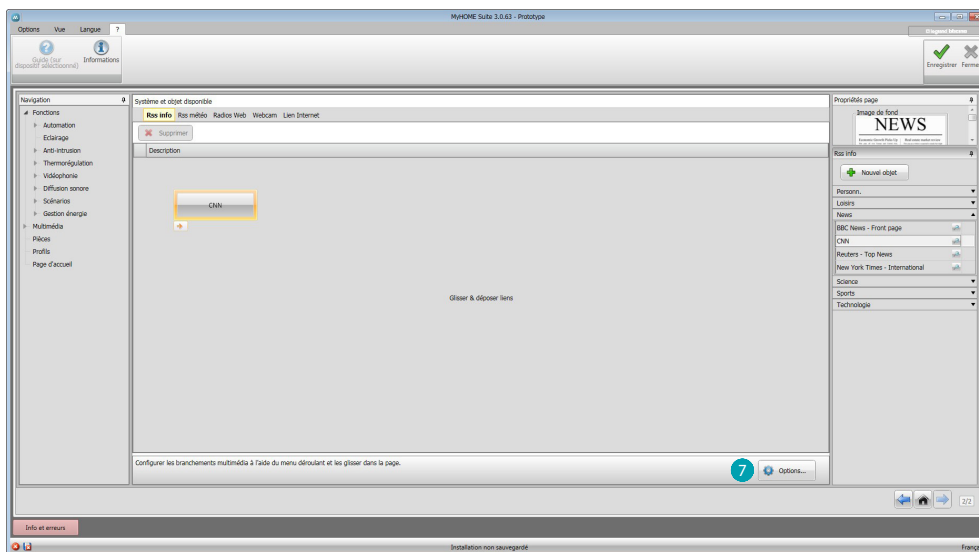
Pour chaque page, il est possible d'ajouter un objet, parmi ceux disponibles subdivisés par catégorie, en le glissant dans la page ①, ou d'en ajouter un nouveau ②; en cliquant, s'affiche la page suivante :



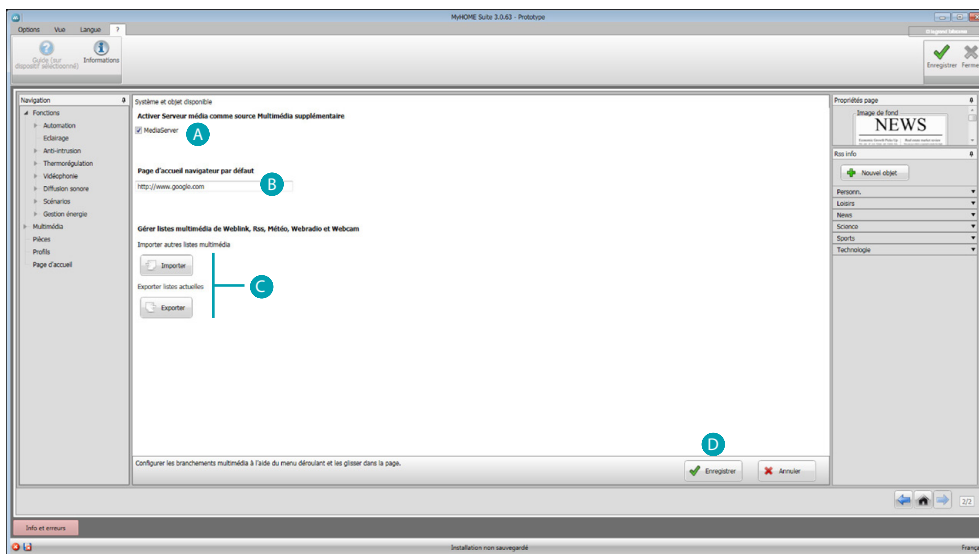
Sur cette page, ajouter l'URL ③ voulu (le champ URL est initialement de couleur rouge et une fois l'adresse saisie, si elle est correcte, il devient de couleur verte). Ajouter une description ④ et cliquer sur ⑤ pour sauvegarder l'objet qui ensuite disponible dans le dossier Personnalisé.

Pour chaque objet, est présent un bouton d'aperçu ⑥; en cliquant sur dessus, le contenu multimédia est activé.





En cliquant sur **7**, s'affiche une page qui permet de régler les paramètres généraux de la page Multimédia:



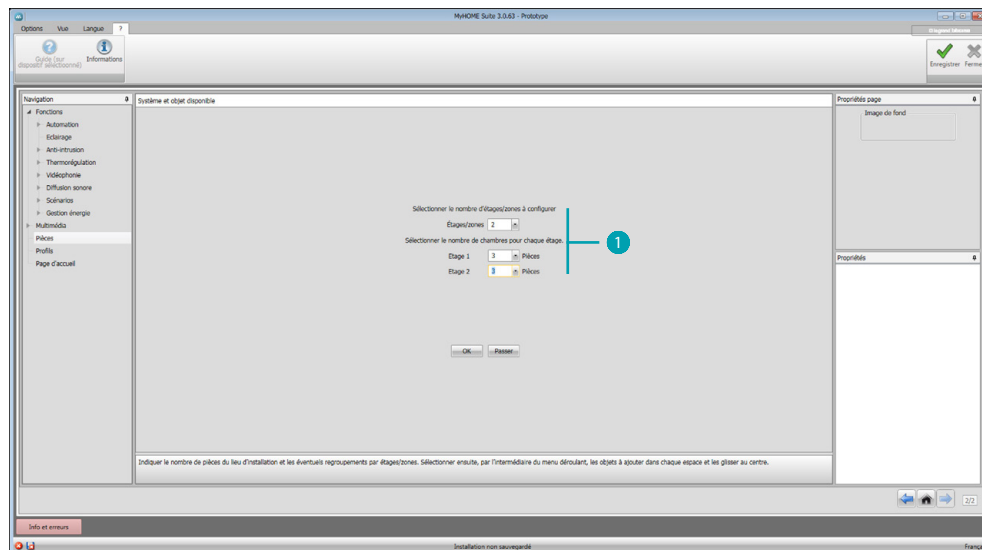
- A** Permet de sélectionner le Mediaserver comme source multimédia supplémentaire : depuis le MyHOME_Screen, l'utilisateur peut ouvrir les dossiers partagés en réseau et en ouvrir le contenu.
- B** Sélectionner la page initiale visualisée par le navigateur (*): si l'utilisateur ouvre le navigateur web depuis la page Multimédia, le premier site affiché sera le site sélectionné.
- C** Importer/exporte une liste de liens multimédia au format MLS: de la sorte, il est possible d'utiliser les mêmes liens pour différents projets.
- D** Sauvegarde la configuration.

Note (*) : L'utilisation du navigateur web expérimental de MyHOME_Screen permet de naviguer sur Internet et de visualiser la plupart des pages web. Il n'est toutefois pas exclu que certaines fonctions et/ou certains sites ne soient pas compatibles.

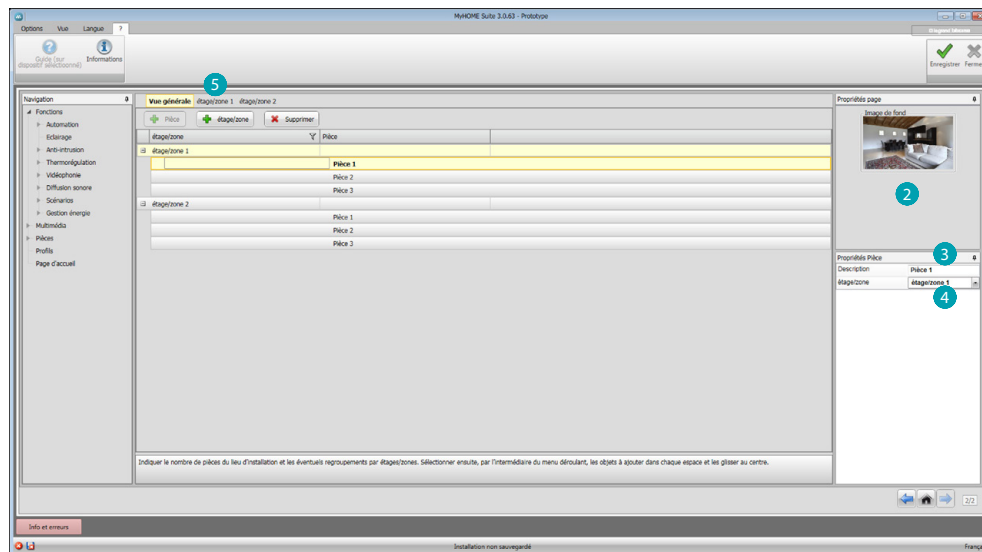
Pièces

Dans cette section, il est possible de créer l'espace d'installation que le MyHOME_Screen doit commander.

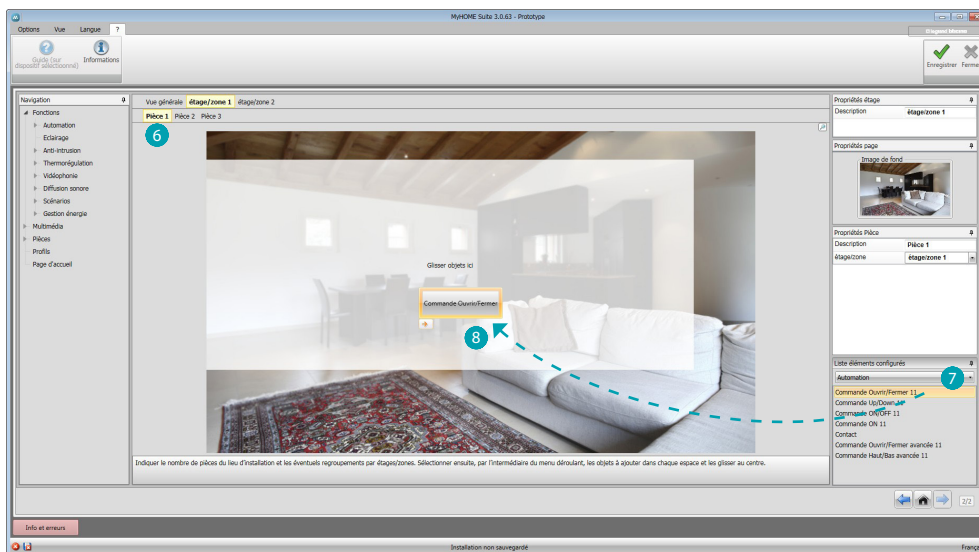
Ensuite, il est possible d'ajouter les **fonctions** voulues dans les pièces correspondantes, de telle sorte qu'elles soient disponibles sur les pages des pièces sur le MyHOME_Screen.



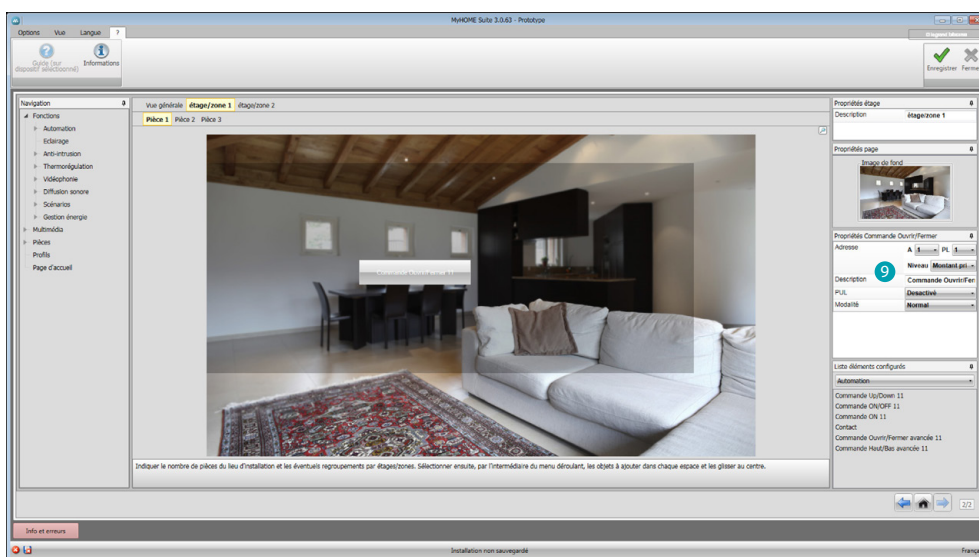
Indiquer le nombre de pièces et d'étages **1** que le MyHOME_Screen doit commander.



Pour chaque pièce, il est possible de choisir un fond **2** en le sélectionnant parmi ceux disponibles ou en ajoutant un personnalisé, d'ajouter une description **3** et d'attribuer l'appartenance à un étage donné **4**.
Cliquez sur **5** pour ajouter des fonctions aux pièces.



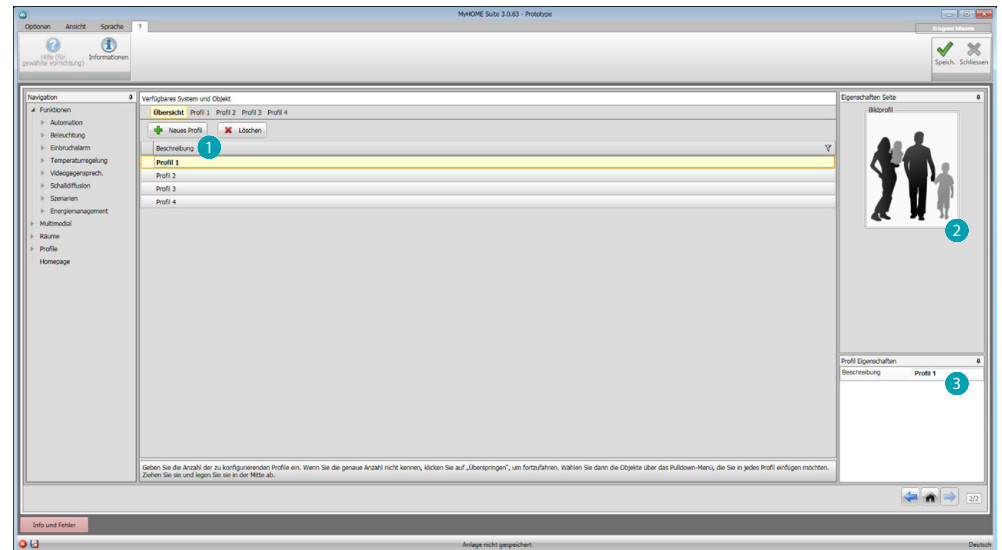
A présent, il est possible d'ajouter les fonctions dans les pièces : cliquer sur la pièce **6** et sélectionner le système **7**. Sélectionner l'objet **8** et le glisser dans la pièce.



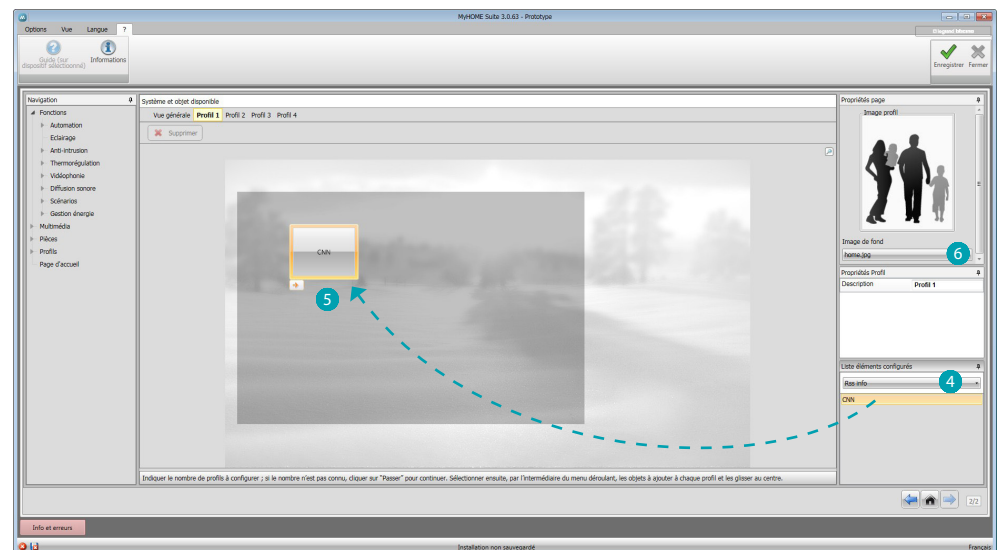
Il est ensuite possible de configurer ou de modifier les fonctions **9**.

Profils

Dans cette section, il est possible de créer des profils personnalisés de telle sorte que l'utilisateur puisse disposer rapidement des fonctions qu'il utilise le plus fréquemment.



Initialement, il est nécessaire d'indiquer le nombre de profils (max. 10) à créer ; différemment, en cliquant sur **Passer**, accéder à la page « Vue générale » permettant de créer les profils **1**, sélectionner une carte **2** qui les représentent et en personnaliser la description **3**.

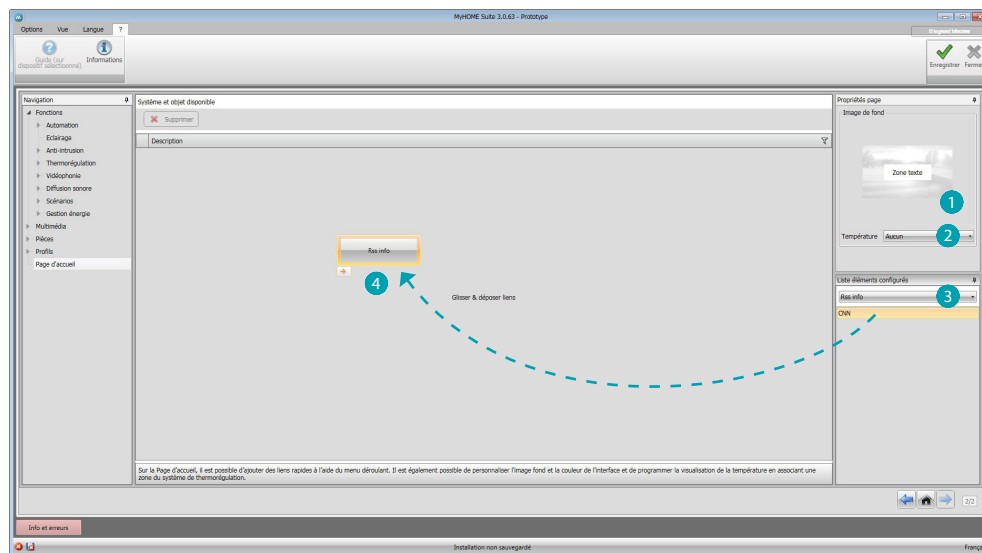


Sur les pages des profils, il est possible d'ajouter les fonctions voulues (Liens multimédia, Caméras et Scénarios) en sélectionnant le type dans le menu déroulant **4** et en glissant la fonction sur la page dans le cadre foncé **5**.

Il est en outre possible de sélectionner un fond **6** parmi ceux disponibles ou d'ajouter un fond personnalisé.

Page d'accueil

Dans cette section, il est possible de configurer la Page d'accueil du dispositif, en sélectionnant l'image et la zone dont la température doit être visualisée.



Sélectionner l'image à afficher sur la Page d'accueil du dispositif ① et la zone dont la température doit être visualisée ②.

Il est par ailleurs possible de sélectionner dans le menu déroulant les objets (subdivisés par fonction) ③ à ajouter en les glissant ④ sur la page principale.

FAQ

- **Quelles dimensions doivent avoir les mages à utiliser comme fond?**
1024x600 pixel, con 1024x600 pixels avec une résolution de 72 dpi
- **Quelles dimensions doivent avoir les images à utiliser pour personnaliser les cartes de pièces et de profils?**
171x213 pixels avec une résolution de 72 dpi

Legrand SNC
128, av. du Maréchal-de-Lattre-de-Tassigny
87045 Limoges Cedex - France
www.legrand.com

BTicino SpA
Viale Borri, 231
21100 Varese - Italy
www.bticino.com