

Indice

1. Requisiti Hardware e Software	4
2. Aggiornamento software	4
3. Concetti fondamentali	4
3.1 Menù e pulsanti per la selezione delle funzioni	5
3.2 Connessione del dispositivo ad un PC	6
3.3 Invia configurazione	7
3.4 Ricevi configurazione	9
3.5 Aggiorna firmware	10
3.6 Richiesta info dispositivo	10
4. Configurazione progetto	11
4.1 Parametri	11
4.2 Schermata principale	12
4.3 Configurazioni comuni	15
4.4 Automazione	17
4.5 Illuminazione	18
4.6 Antintrusione	21
4.7 Termoregolazione	21
4.8 Videocitofonia	35
4.9 Diffusione sonora	37
4.10 Scenari	42
4.11 Scenari evoluti e schedulati	44
4.12 Gestione energia	48
4.13 Impostazioni	55
4.14 Impostazione valuta	61
4.15 Parametri	62
5. Impostazioni servizi UPnP e Firewall	63
5.1 Come attivare Windows Services per UPnP:	63
5.2 Come abilitare le eccezioni del firewall per TouchScreenConfig	65

1. Requisiti Hardware e Software

Requisiti del sistema*

- PC con processore Pentium > 2 GHz
- Unità CD-ROM
- Risoluzione video 800 x 600, 256 colori
- Windows XP SP2 (32 bit), Windows Vista (32 bit o 64 bit) o Windows 7 (32 bit o 64 bit)
- Memoria RAM 512 MB (XP), RAM 1 GB (Windows Vista, Windows 7)
- Hard disk: spazio disponibile richiesto di almeno 500 MB
- Framework .NET 3.5 SP1 di Microsoft™
- Requisiti minimi browser per una visualizzazione corretta delle pagine web: sono richiesti Internet Explorer ver. 7, Firefox ver. 3, Chrome ver. 9, Safari ver. 4. Tuttavia per utilizzare la supervisione energia i requisiti per Internet Explorer sono superiori: ver. 8 con plug-in Google Frame o versioni superiori

*È possibile trovare i requisiti costantemente aggiornati sul sito www.Legrand.com



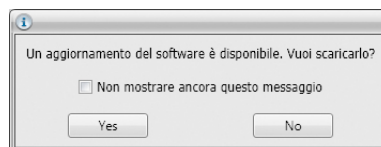
Attenzione: Il software TouchScreenConfig costituisce lo strumento fondamentale per la configurazione del Touch Screen.

Il contenuto di questo software è oggetto di diritti esclusivi della società Legrand.

2. Aggiornamento software

Il software TouchScreenConfig, una volta installato, cercherà automaticamente la presenza di eventuali versioni più aggiornate online.

Se presenti, verrà richiesto il percorso di salvataggio del nuovo file eseguibile:



Sarà comunque possibile continuare a lavorare con la versione corrente ed installare in un secondo momento l'aggiornamento.

3. Concetti fondamentali

Il software TouchScreenConfig consente la configurazione del Touch Screen (tramite una procedura semplice ed intuitiva) mediante la creazione di un progetto, composto secondo le esigenze e in funzione dell'impianto installato. Il software inoltre effettua un controllo sulla configurazione segnalando eventuali errori di configurazione.

Creare un nuovo progetto

- Avviare TouchScreenConfig.
- Realizzare un nuovo progetto.
- Inviare i dati al dispositivo

Modificare un progetto esistente

- Ricevere i dati della configurazione attuale dal TouchScreen.
- Apportare le eventuali modifiche.
- Inviare i dati del progetto realizzato al TouchScreen.

Con TouchScreenConfig inoltre è possibile aggiornare la versione del firmware dei dispositivi ("Aggiorna firmware") con nuove revisioni rilasciate da Legrand.



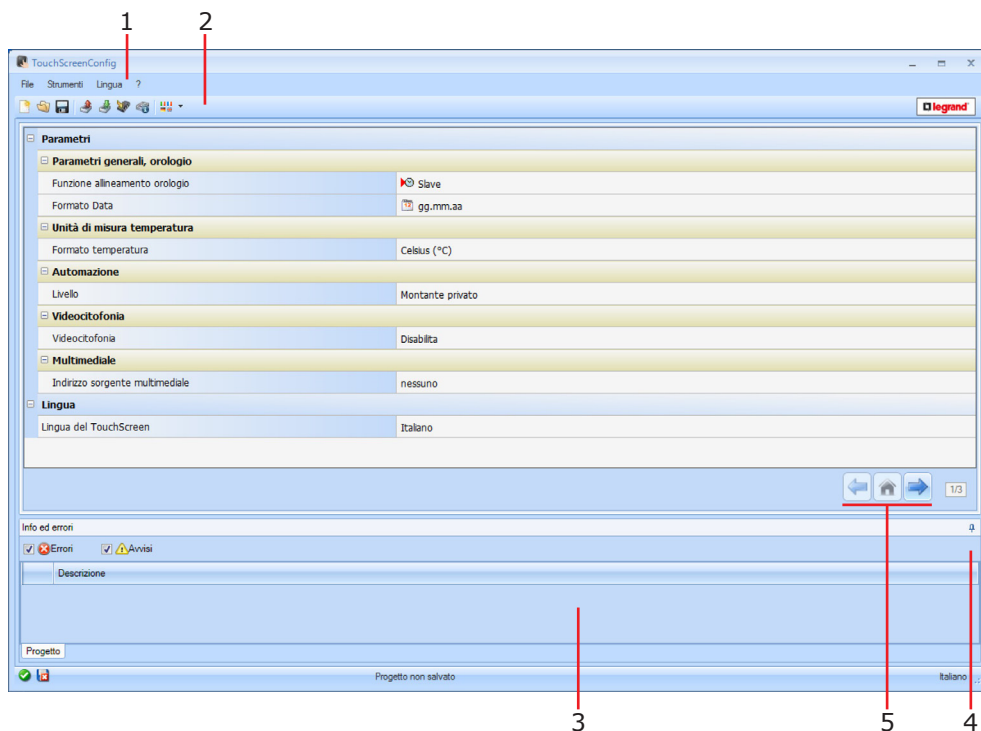
Attenzione: per il corretto funzionamento del software TouchScreenConfig, i dispositivi devono essere installati in accordo alle indicazioni riportate nei rispettivi fogli istruzioni forniti con essi.



Attenzione: All'interno del manuale, cliccando il simbolo  sarà possibile andare al capitolo relativo.

3.1 Menù e pulsanti per la selezione delle funzioni

Entrando nel programma appare la schermata iniziale:



1. Menù a tendina
2. Menù a pulsanti
3. Area Info ed Errori
4. Apre area Info ed Errori
5. Pulsanti di navigazione



- A. Pagina precedente
B. Pagina iniziale
C. Pagina successiva

Tutte le funzioni eseguibili con TouchScreenConfig possono essere selezionate agendo su icone presenti nella barra degli strumenti, oppure aprendo i menù a tendina e selezionando le varie voci.

Nella barra degli strumenti sono presenti le seguenti funzioni:



Creazione, Apertura e Salvataggio di un file di configurazione



Ricezione, Invio della configurazione al dispositivo collegato



Aggiornamento firmware del dispositivo



Richiesta info dispositivo



Selezione della lingua dell'applicativo



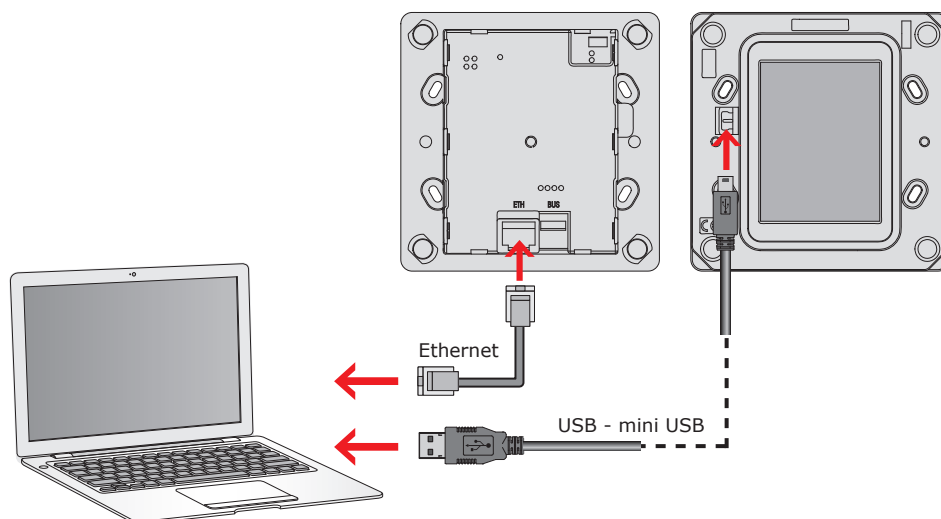
Collegamento al sito www.Legrand.com

3.2 Connessione del dispositivo ad un PC

Per eseguire **Invia** o **Ricevi la configurazione**, **Aggiorna firmware** e **Richiedi info dispositivo**, prima di tutto è necessario collegare il dispositivo ad un PC e assicurarsi che la porta selezionata sia quella giusta.

L'operazione è da eseguirsi così come di seguito indicato:

Utilizzare un cavo USB, collegandolo tra il connettore miniUSB del dispositivo e una porta USB del PC.



Affinché la comunicazione possa avvenire, il dispositivo deve essere collegato al BUS.

La creazione ed il salvataggio di un progetto in un file non richiedono il collegamento con il dispositivo.

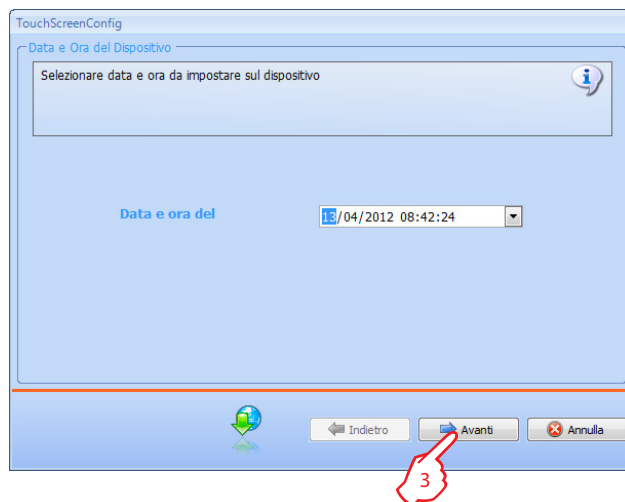
3.3 Invia configurazione

Permette di inviare il progetto creato nel dispositivo.

Esecuzione:

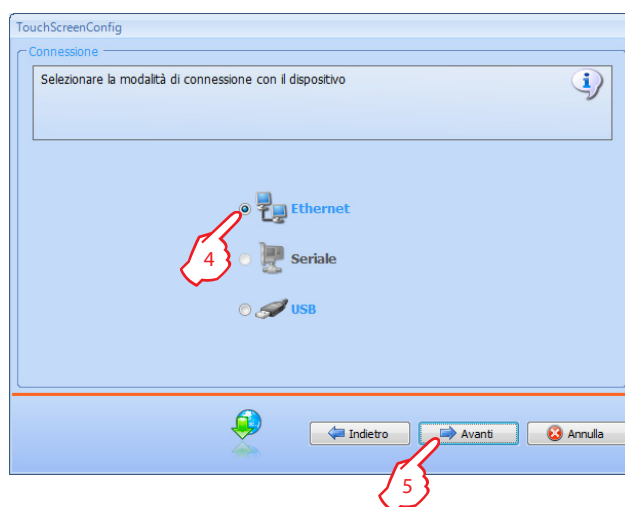
1. Collegare il dispositivo ad un PC come descritto nel paragrafo relativo.
2. Selezionare dal menù a tendina Strumenti la voce Invia configurazione.

Appare:



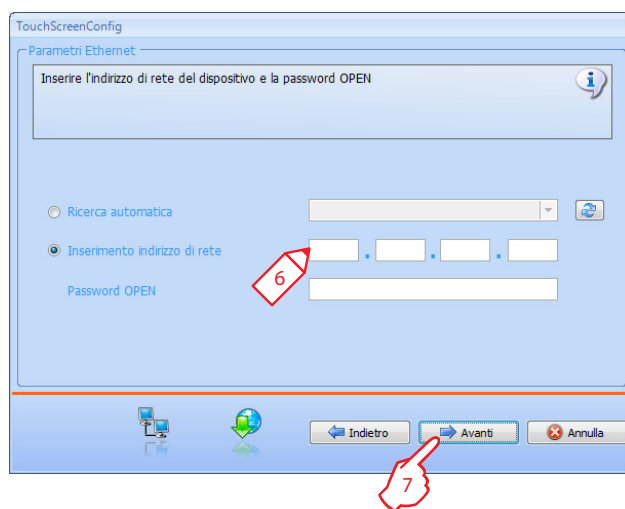
3. Cliccare il pulsante Avanti, appare la schermata dove scegliere la modalità di connessione con il dispositivo. L'invio della configurazione può essere eseguito tramite due modalità differenti:

- **Ethernet:** tramite l'inserimento dell'indirizzo di rete oppure tramite la ricerca automatica;
- **USB:** tramite il rilevamento automatico degli articoli connessi.



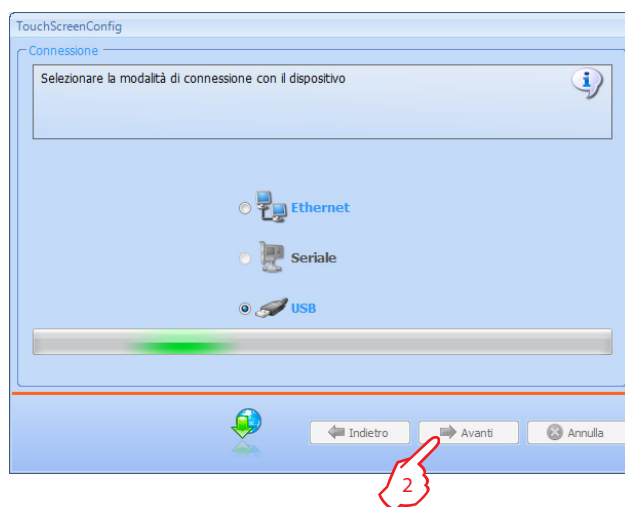
4. Selezionare la modalità
5. Cliccare **Avanti**

CONNESSIONE ETHERNET



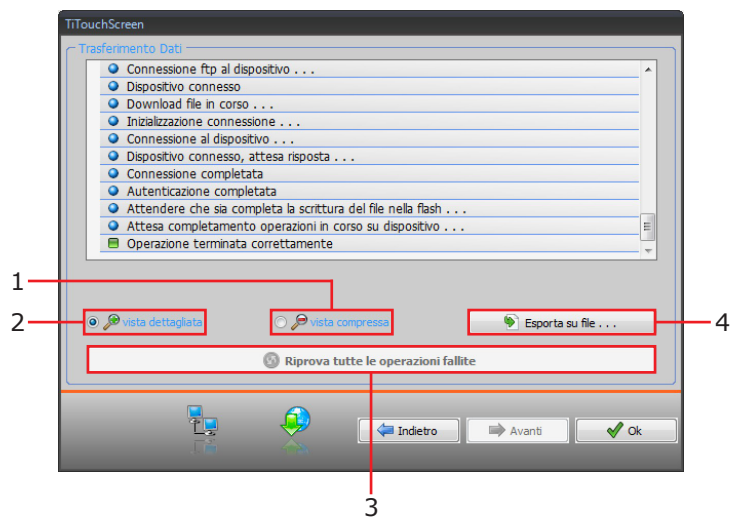
6. Inserire l'indirizzo di rete e la password Open
7. Cliccare **Avanti**

CONNESSIONE USB



1. Attendere che il dispositivo venga riconosciuto automaticamente.
2. Cliccare **Avanti**

Il progetto viene trasferito al dispositivo.



1. Nascondi i dettagli dell'invio della configurazione in corso
2. Visualizza i dettagli dell'invio della configurazione in corso
3. Ripeti l'operazione se non dovesse essere andata a buon fine
4. Esporta il file log

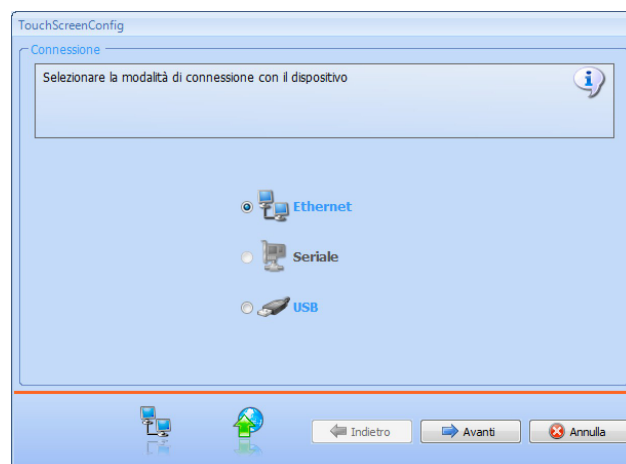
3.4 Ricevi configurazione

Permette di ricevere la configurazione presente nel dispositivo; una volta acquisita è possibile modificarla e salvarla in un file oppure rinviarla al dispositivo.

Esecuzione:

- Collegare il dispositivo ad un PC come descritto nel paragrafo relativo.
- Selezionare dal menù a tendina **Strumenti** la voce **Ricevi configurazione**.

Viene visualizzata una maschera per la selezione della modalità di connessione al dispositivo (per le procedure di connessione vedi paragrafo **Invia Configurazione**).



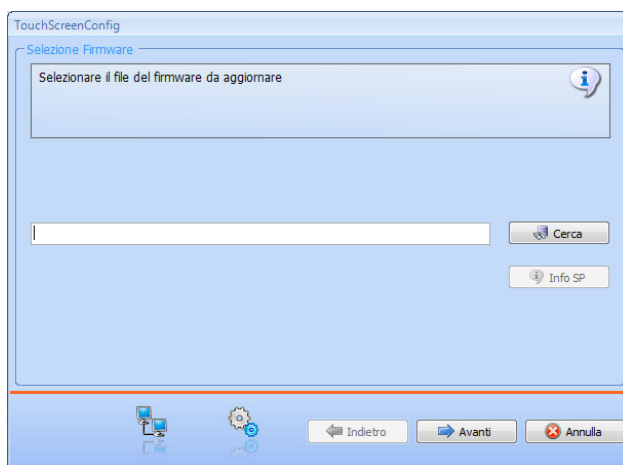
3.5 Aggiorna firmware

Permette di eseguire l'aggiornamento del firmware del dispositivo.

Esecuzione:

- Collegare il dispositivo ad un PC come descritto nel paragrafo relativo.
- Selezionare dal menù a tendina **Strumenti** la voce **Aggiorna firmware**.

Viene visualizzata la seguente finestra per la ricerca della cartella contenente il file di Firmware con estensione **.fwz** (file compresso).



- Selezionare il file e cliccare **Apri** per continuare.

Viene visualizzata una maschera per la selezione della modalità di connessione al dispositivo (per le procedure di connessione vedi paragrafo **Invia Configurazione**).

3.6 Richiesta info dispositivo

Permette di visualizzare alcune informazioni relative al dispositivo collegato al PC.

Esecuzione:

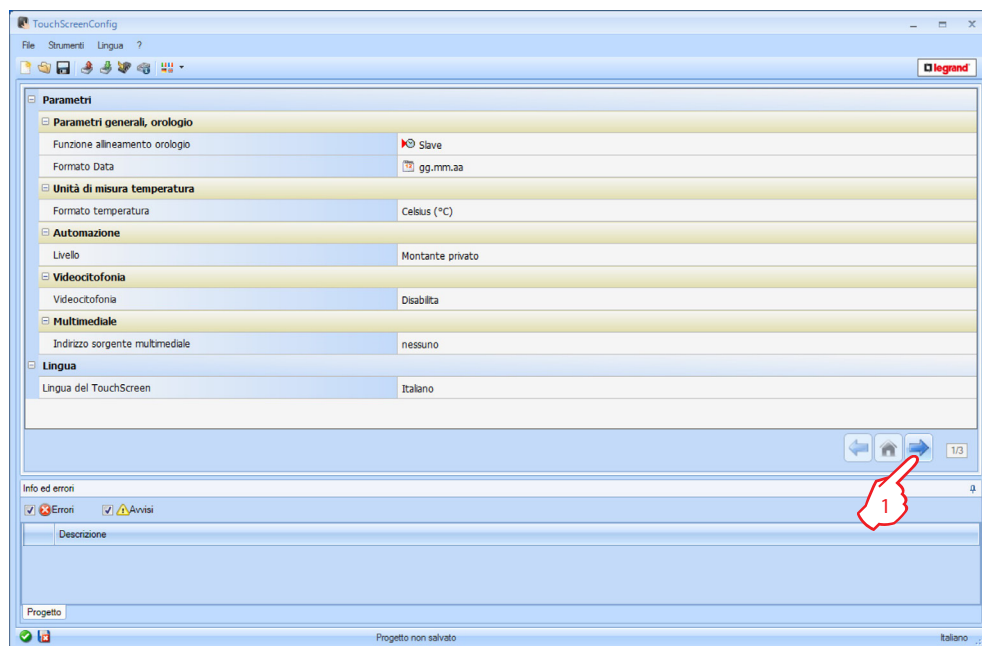
- Collegare il dispositivo ad un PC come descritto nel paragrafo relativo.
- Selezionare dal menù a tendina **Strumenti** la voce **Richiesta info dispositivo**.

Viene visualizzata una maschera per la selezione della modalità di connessione al dispositivo (per le procedure di connessione vedi paragrafo **Invia Configurazione**). Dopo aver scelto la modalità di connessione, cliccando **Avanti** viene visualizzata una schermata dove sono presenti le caratteristiche hardware e software del dispositivo.

4. Configurazione progetto

4.1 Parametri

Per configurare un nuovo progetto, è necessario come prima operazione, settare i parametri nella seguente schermata:



- **Parametri generali, orologio**

Funzione allineamento orologio: scegliere se impostare il Touch Screen come orologio Master dell'impianto.

Formato data: scegliere il formato della data (es. gg.mm.aa. / mm.gg.aa. / aa.mm.gg.).

- **Unità di misura temperatura**

Formato temperatura: scegliere se impostare i gradi Celsius (°C) o i gradi Fahrenheit (°F)

- **Automazione**

Livello: se il dispositivo è stato cablato sul BUS SCS selezionare il livello di appartenenza (Montante privato/Bus locale)

- **Videocitofonia**

Videocitofonia: scegliere abilita se il dispositivo è cablato sul BUS videocitofonia, scegliere disabilita se è collegato sul BUS automazione

Indirizzo PI: se nella configurazione è stato scelto "Abilita", inserire l'indirizzo del posto interno associato al Touch Screen.

- **Multimediale**

Indirizzo sorgente multimediale: inserire l'indirizzo del Touch Screen come sorgente di diffusione sonora (in presenza dell'adattatore 0 883 01).

- **Lingua**

Lingua del Touch Screen: selezionare la lingua che verrà visualizzata sul Touch Screen

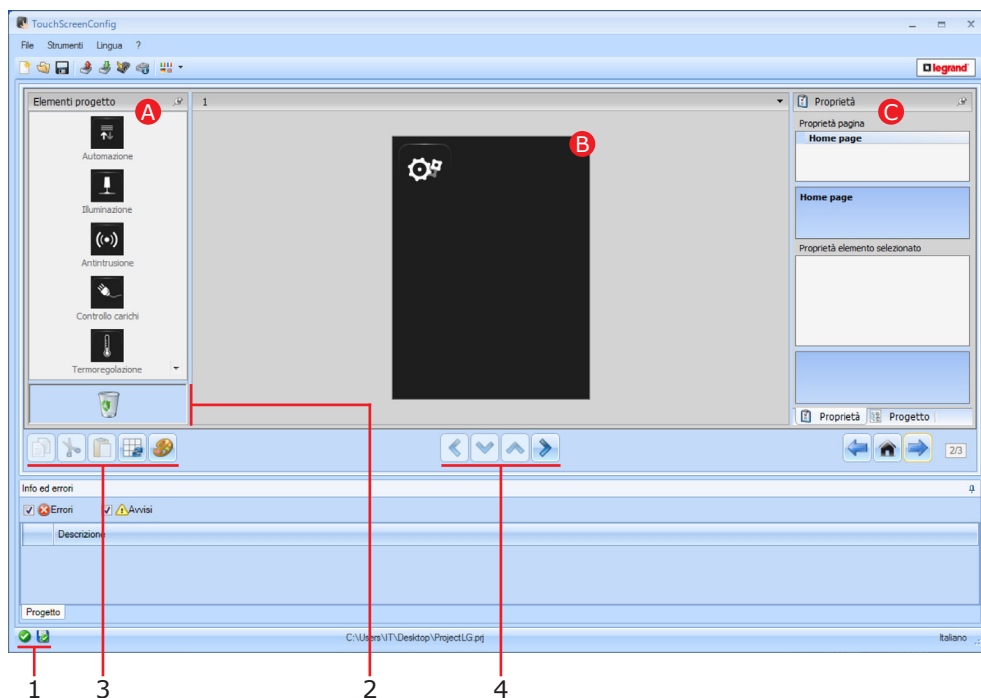
1. Dopo aver configurato i parametri cliccare il pulsante  per passare all'inserimento delle funzioni disponibili per il Touch Screen.

4.2 Schermata principale

La schermata è composta essenzialmente da 3 aree: nella parte a sinistra (A) è presente l'area **"Elementi progetto"**.

La parte centrale (B) viene chiamata area **"Display"** dove viene effettuata la composizione di quella che poi verrà visualizzata come la Home Page del dispositivo e le sue sottopagine.

Nella parte destra (C) è presente l'area **"Proprietà/Progetto"**, dove vengono resi disponibili i campi di configurazione dell'oggetto selezionato nell'area Display.



1. Visualizzazione salvataggio file
2. Elimina oggetto
3. Barra di navigazione



1. Copia oggetto
2. Taglia oggetto
3. Incolla oggetto
4. Allinea alla griglia
5. Seleziona skin

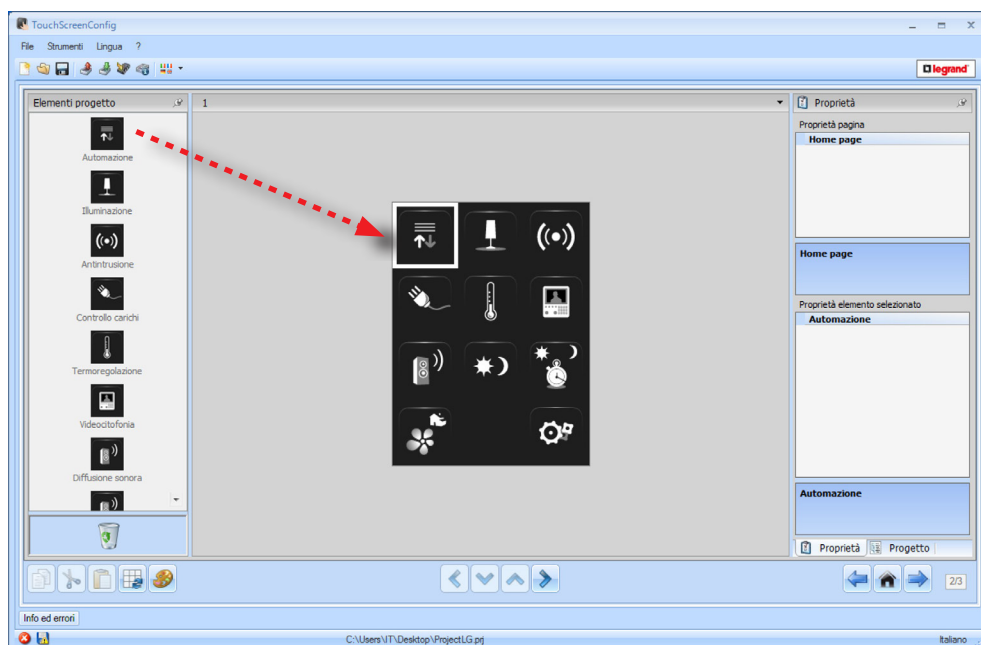
4. Pulsanti di spostamento fra le pagine



TouchScreenConfig

Elementi progetto

In quest'area sono disponibili tutti gli oggetti che è possibile utilizzare per la composizione delle pagine, per fare ciò trascinare gli oggetti dall'area **"Elementi Progetto"** all'area **"Display"** oppure fare doppio click sull'oggetto.

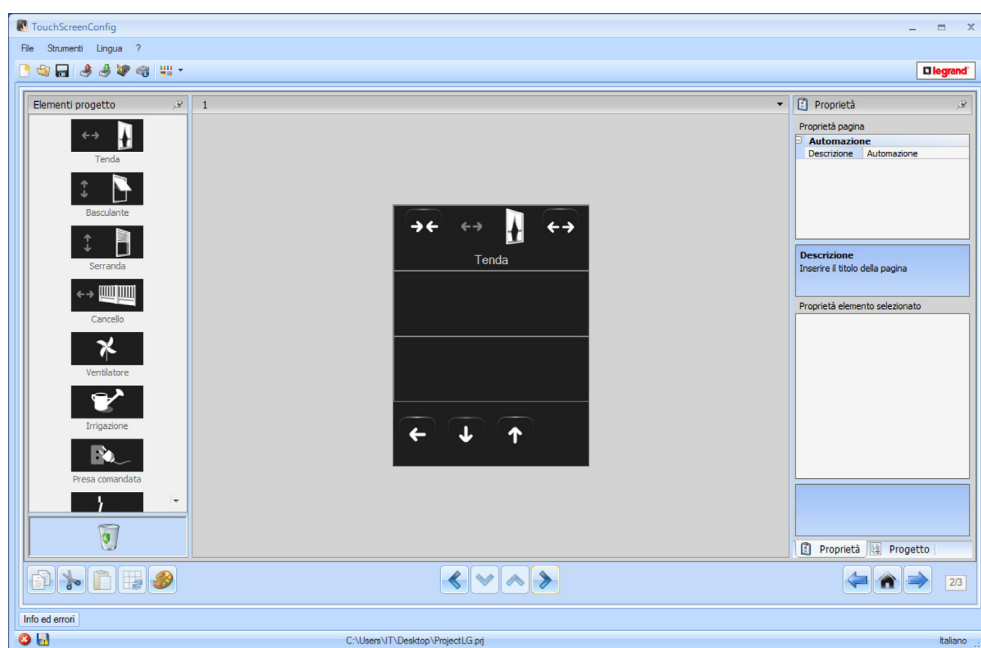


Attenzione: Le funzioni "Energy Data", "Sistema Supervisione" e "Gestione Carichi" si possono inserire singolarmente all'interno del progetto, oppure è possibile scegliere la funzione "Gestione Energia" dove saranno raggruppate tutte e tre le funzioni sopra citate (vedi capitolo relativo).

Sottopagine

Alcuni oggetti servono da collegamento ad altre pagine in cui raggruppare oggetti tra loro correlati (es. Automazione).

La configurazione delle sottopagine avviene secondo l'ordine con cui sono stati inseriti gli oggetti nella Home Page.



Display

L'area "**Display**" mostra quella che sarà l'impostazione della Home Page e sottopagine del dispositivo.

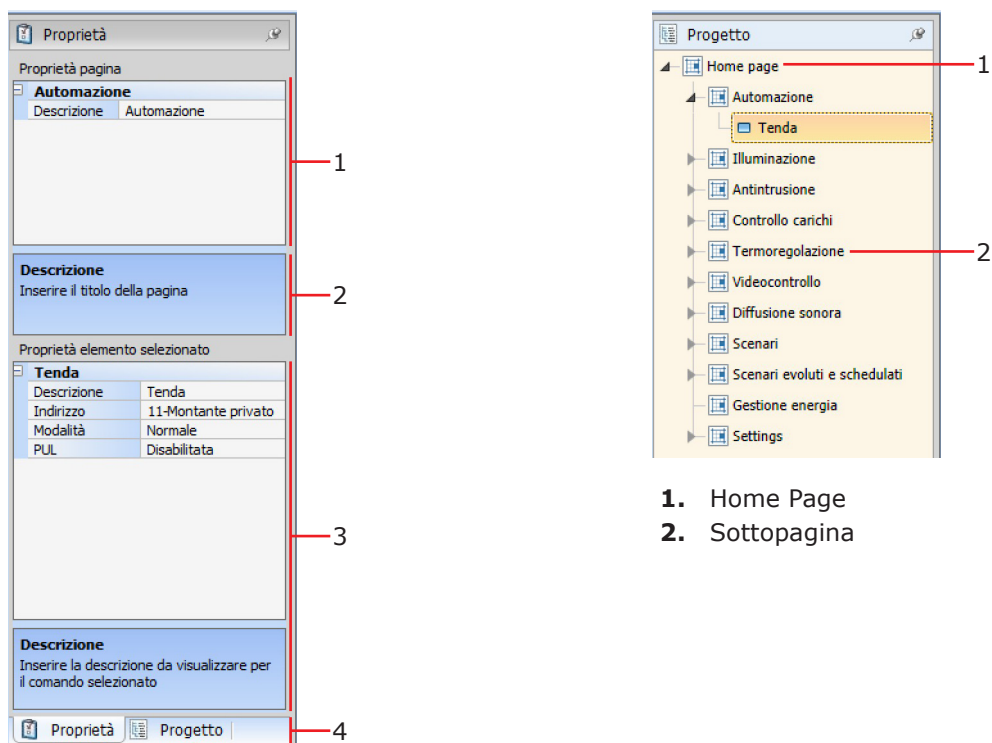
Questa pagina è costituita da oggetti personalizzabili, solo l'icona "**Impostazioni**" non può essere eliminata.



Proprietà/Progetto

Quest'area è divisa in due parti selezionabili cliccando le label presenti nella parte inferiore; nella parte "**Proprietà**" vengono resi disponibili i campi di configurazione dell'oggetto presente nell'area Display e selezionato in quel momento.

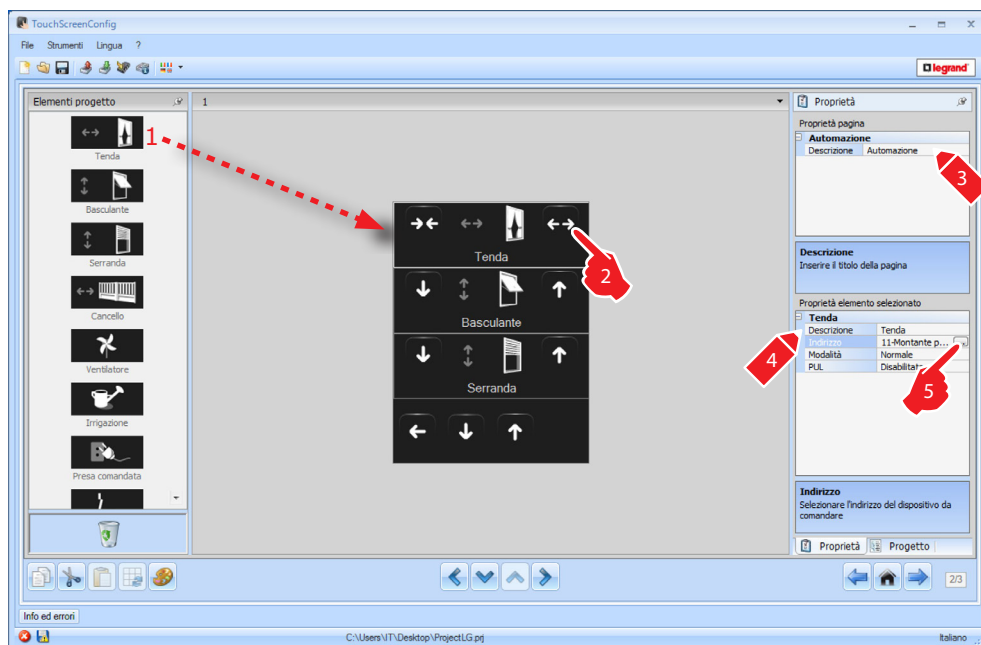
Nella parte "**Progetto**" vengono visualizzati in una struttura ad albero gli oggetti divisi per pagina. È possibile, oltre che selezionare gli oggetti, muoversi all'interno del progetto selezionando, se presenti, le sottopagine.




1. Parametri pagina
2. indicazioni per la configurazione dei parametri selezionati
3. Parametri oggetto selezionato
4. Label selezione Proprietà/Progetto

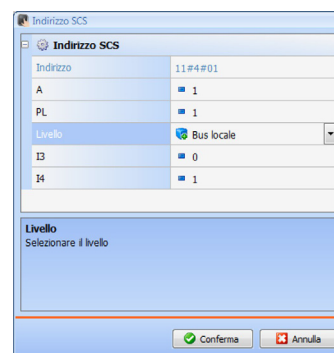
4.3 Configurazioni comuni

In questa sezione vengono illustrate le procedure presenti in gran parte delle schermate di configurazione. Queste procedure sono evidenziate dal colore arancione dei simboli (freccie, manine e matite).

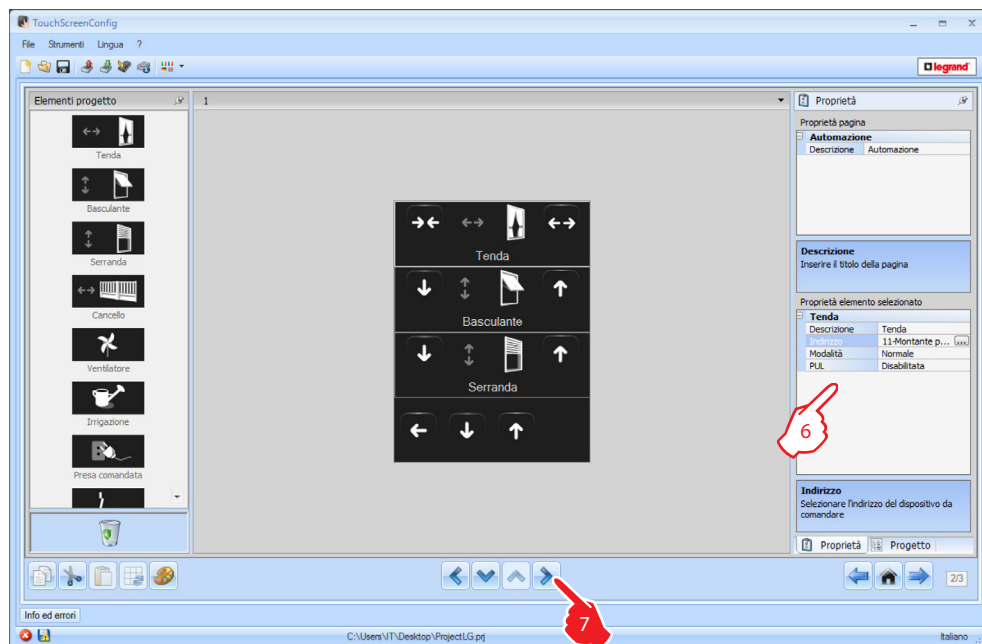


Descrizioni delle procedure comuni

1. Trascinare o fare doppio click sulla funzione/applicazione, dall'area "**Elementi progetto**" all'area "**Display**".
2. Selezionare una funzione nell'area "**Display**".
3. Personalizzare la descrizione della pagina nell'area "**Proprietà pagina**".
4. Personalizzare la descrizione della funzione selezionata nell'area "**Proprietà elemento selezionato**".
5. Cliccare il tasto  per configurare l'indirizzo



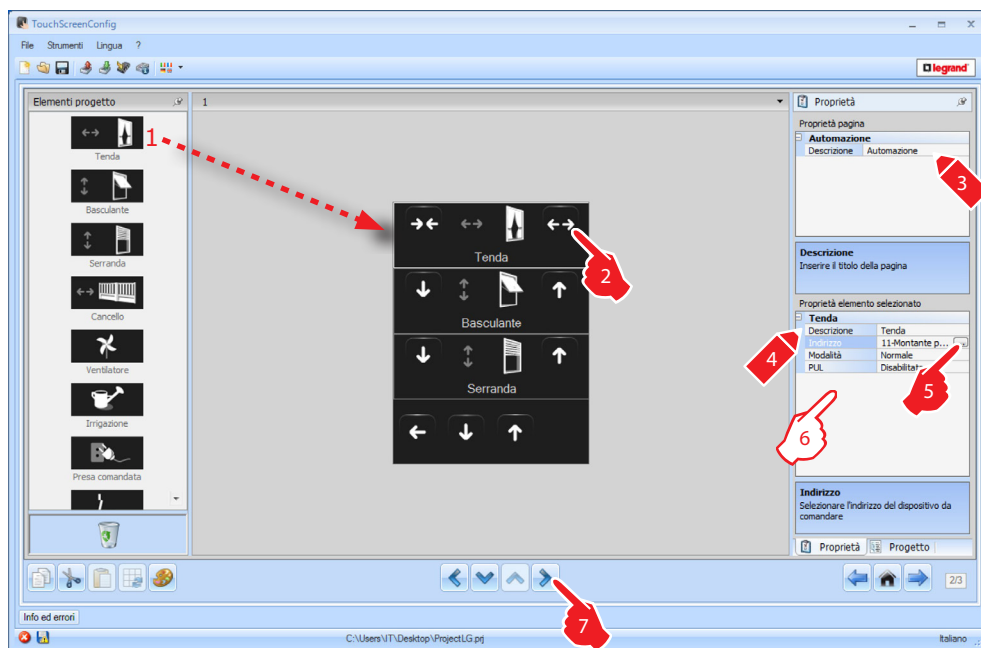
- **A = Ambiente:** selezionare il valore del configuratore dell'ambiente **A** (0 - 10, GEN, AMB, GR).
- **PL = Punto luce:** selezionare il valore del configuratore del punto luce **PL** (il numero dipende dalla funzione).
- **Livello:** selezionare il livello di appartenenza (Montante privato = livello 3 oppure Bus Locale = livello 4).
Se si seleziona Livello = Bus Locale, compare il campo Interfaccia.
In questo caso selezionare l'indirizzo dell'interfaccia dell'espansione logica sotto cui si trova l'oggetto da comandare.



6. Gli altri parametri che si trovano nell'area "**Proprietà elemento selezionato**" variano in base all'oggetto selezionato e verranno illustrati nei paragrafi successivi.
7. Terminata l'operazione di configurazione/personalizzazione della pagina, cliccare il pulsante ➡ per procedere alla pagina successiva.

4.4 Automazione

Questa applicazione permette all'utente di gestire in modo semplice tutti gli automatismi dell'impianto domotico, come tapparelle, serrande, tende motorizzate, prese comandate, impianto di irrigazione ecc.



6. Modalità: Per alcuni tipi di automatismi (Tenda, Basculante, Serranda e Cannello) viene richiesta la configurazione della modalità di funzionamento del comando:

– **Modalità Sicura**

Il movimento di apertura o chiusura avviene finché viene mantenuto premuto il tasto corrispondente.

– **Modalità Normale**

Il movimento di apertura o chiusura inizia toccando il tasto corrispondente; durante il movimento l'icona cambia presentando il pulsante di Stop e l'indicazione del movimento in corso. Per bloccare il movimento è necessario cliccare Stop. Rilasciando il tasto avviene automaticamente lo stop.

PUL: per alcuni tipi di automatismi viene richiesta l'abilitazione/disabilitazione del PUL; scegliere abilitato se l'attuatore che si sta configurando è configurato fisicamente o virtualmente PUL.

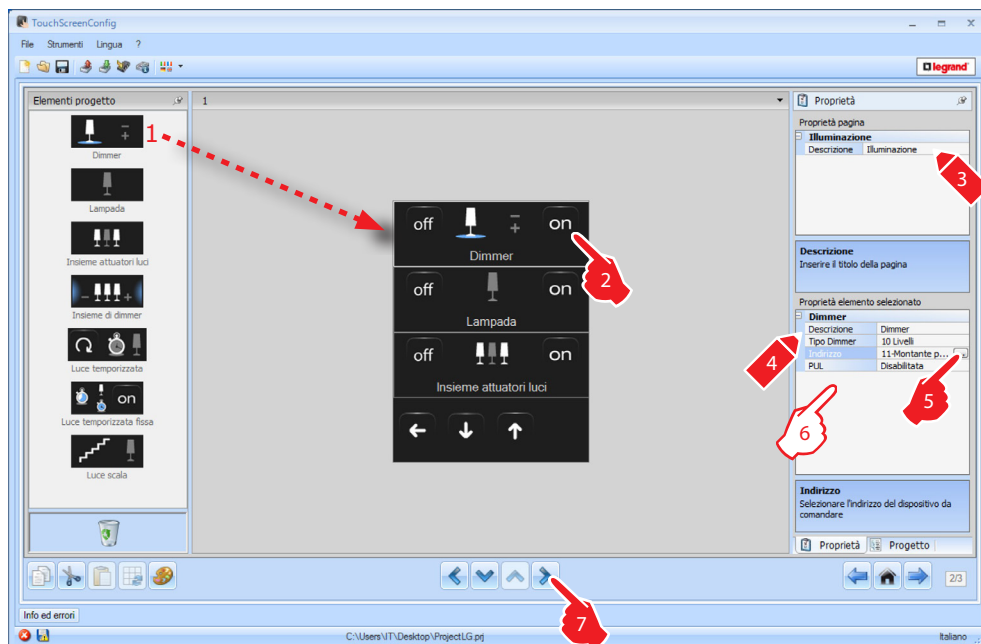
Per il comando Serratura viene richiesto di scegliere l'Indirizzo videocitofonico ovvero l'indirizzo del posto esterno associato all'impianto (se il dispositivo è cablatto sul BUS videocitofonia); se il dispositivo è cablatto sul BUS automazione al comando Serratura vanno inseriti i valori A e PL.

Tipo Videocitofonia

Tipo Illuminazione

4.5 Illuminazione

Questa applicazione permette all'utente di accendere, spegnere e regolare una singola luce o un gruppo di luci e di gestire accensioni temporizzate.



6. Configurazione Dimmer, Lampada

Proprietà elemento selezionato	
Dimmer	
Descrizione	Dimmer
Tipo Dimmer	10 Livelli
Indirizzo	10 Livelli
	100 Livelli

Tipo Dimmer: selezionare la tipologia del dimmer (10 livelli/100 livelli).

Proprietà elemento selezionato	
Dimmer	
Descrizione	Dimmer
Tipo Dimmer	10 Livelli
Indirizzo	11-Montante privato
PUL	Disabilitata
	Disabilitata
	Abilitata

PUL: viene richiesta l'abilitazione/disabilitazione del PUL; scegliere abilitato se l'attuatore che si sta configurando è configurato fisicamente o virtualmente PUL.

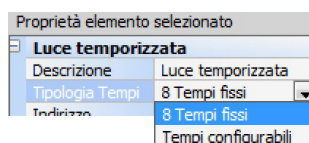
TouchScreenConfig

Configurazione **Insieme attuatori luci, Insieme di dimmer**

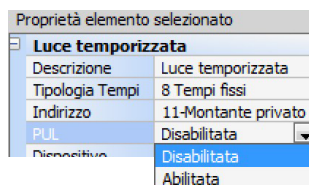
Questa funzione consente di comandare più punti luce contemporaneamente, impostando sia comandi punto-punto, sia comandi verso gruppi ed ambienti, sia impostando un comando generale.



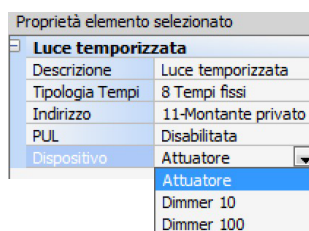
Configurazione **Luce temporizzata**



Tipologia tempi: è possibile scegliere fra 8 tempi fissi preconfigurati o inserire 7 durate personalizzate tra cui l'utente può scegliere.



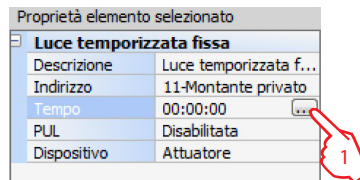
PUL: viene richiesta l'abilitazione/disabilitazione del PUL; scegliere abilitato se l'attuatore che si sta configurando è configurato fisicamente o virtualmente PUL.



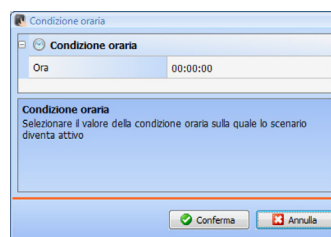
Dispositivo: Selezionare la tipologia del dispositivo (attuatore/Dimmer).

Configurazione **Luce temporizzata fissa**:


Questa funzione consente di configurare una luce da comandare con un tempo di accensione prestabilito.

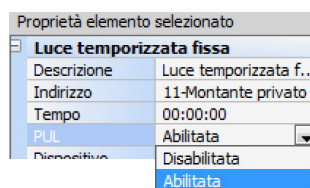


Proprietà elemento selezionato	
Luce temporizzata fissa	
Descrizione	Luce temporizzata f...
Indirizzo	11-Montante privato
Tempo	00:00:00
PUL	Disabilitata
Dispositivo	Attuatore



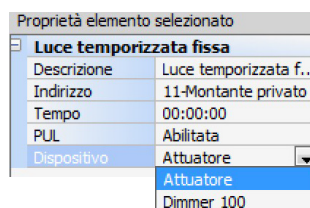
Condizione oraria	
Ora	00:00:00
Condizione oraria Selezionare il valore della condizione oraria sulla quale lo scenario diventa attivo	
<input type="button" value="Conferma"/> <input type="button" value="Annulla"/>	

- Tempo:** cliccare il tasto  per impostare la durata dell'intervallo di tempo dell'accensione (Ora, Minuti, Secondi).



Proprietà elemento selezionato	
Luce temporizzata fissa	
Descrizione	Luce temporizzata f...
Indirizzo	11-Montante privato
Tempo	00:00:00
PUL	Abilitata
Dispositivo	Disabilitata

PUL: viene richiesta l'abilitazione/disabilitazione del PUL; scegliere abilitato se l'attuatore che si sta configurando è configurato fisicamente o virtualmente PUL.

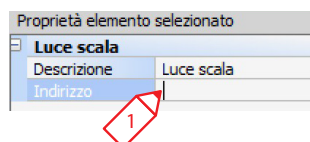


Proprietà elemento selezionato	
Luce temporizzata fissa	
Descrizione	Luce temporizzata f...
Indirizzo	11-Montante privato
Tempo	00:00:00
PUL	Abilitata
Dispositivo	Attuatore

Dispositivo: Selezionare la tipologia del dispositivo (attuatore/Dimmer).

Configurazione **Luce scale**:

Se sull'impianto è installato l'attuatore "Luce scale", inserendolo in TouchScreenConfig è possibile comandarlo dal dispositivo scegliendo una descrizione personalizzata.



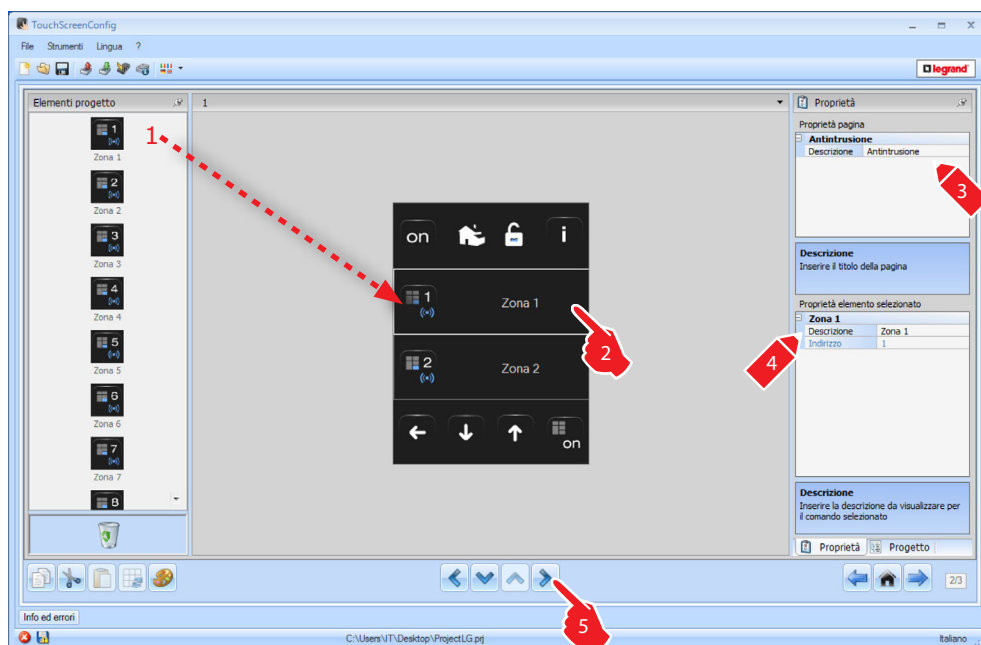
Proprietà elemento selezionato	
Luce scala	
Descrizione	Luce scala
Indirizzo	

- Indirizzo:** inserire l'indirizzo dell'attuatore Luci scale da comandare.

4.6 Antintrusione

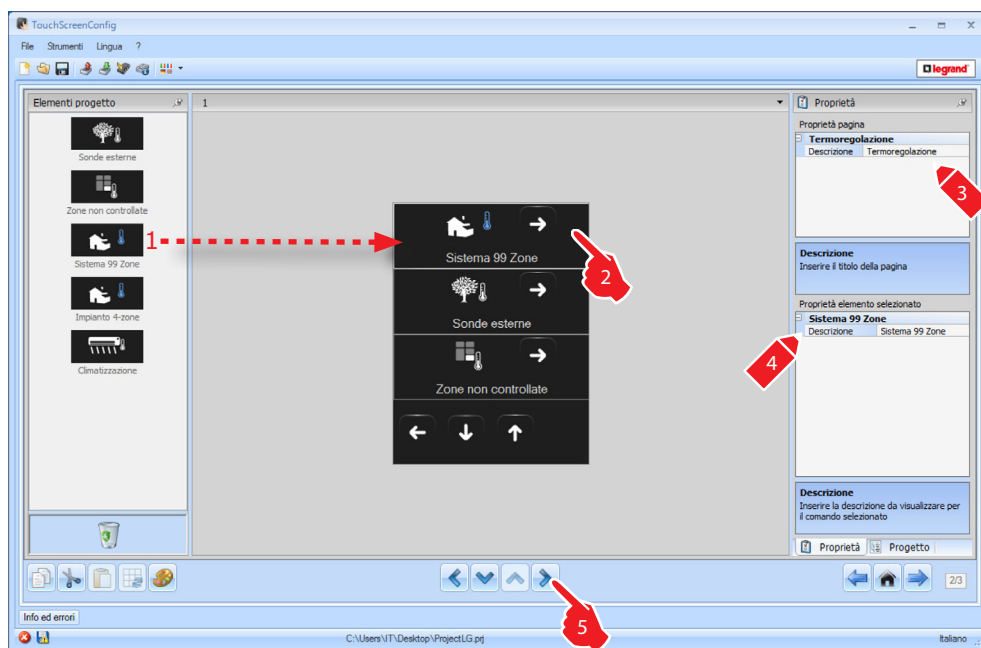
Questa applicazione permette all'utente di controllare e gestire lo stato dell'impianto antifurto.

Inserire il numero di zone corrispondente all'effettiva configurazione dell'impianto.

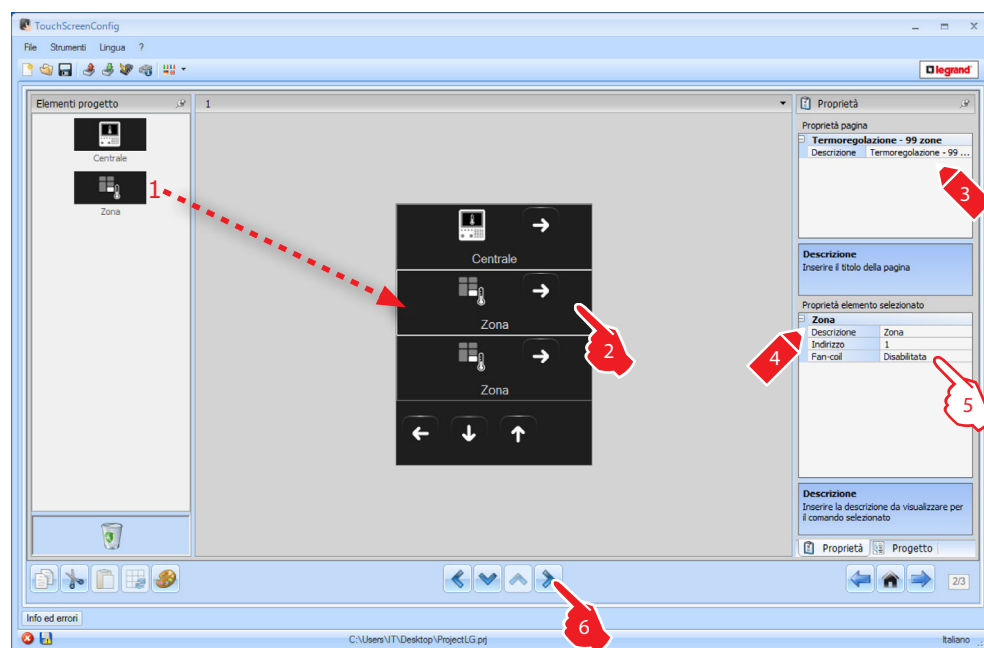


4.7 Termoregolazione

Questa applicazione permette all'utente di controllare e regolare l'impianto di riscaldamento e condizionamento, regolando la temperatura zona per zona, secondo le esigenze del momento.



Zone



5. Configurazione **Zone**:

Proprietà elemento selezionato	
Zona	
Descrizione	Zona
Indirizzo	1
Fan-coil	1
	2
	3
	4
	5
	6
	7
	8
	9

Indirizzo: selezionare il valore corrispondente ai configuratori inseriti nelle zone da comandare.

Proprietà elemento selezionato	
Zona	
Descrizione	Zona
Indirizzo	1
Fan-coil	Disabilitata
	Disabilitata
	Abilitata

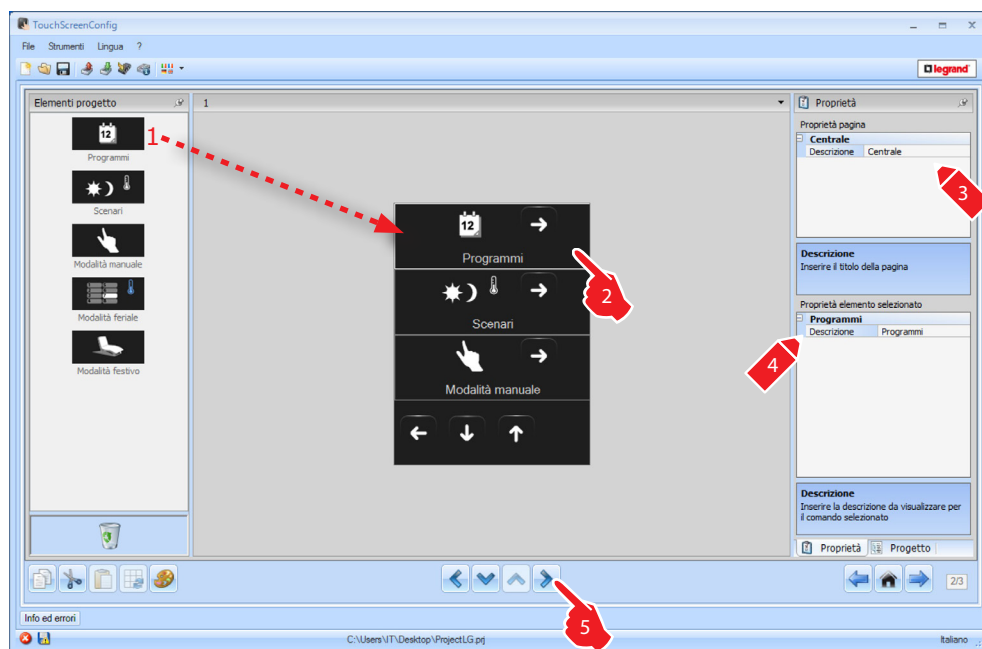
Fan-coil: scegliere se la funzione Fan-coil è abilitata o disabilitata.



Attenzione: Se si seleziona la centrale 4 zone, ogni zona ha un'icona dedicata preconfigurata.

TouchScreenConfig

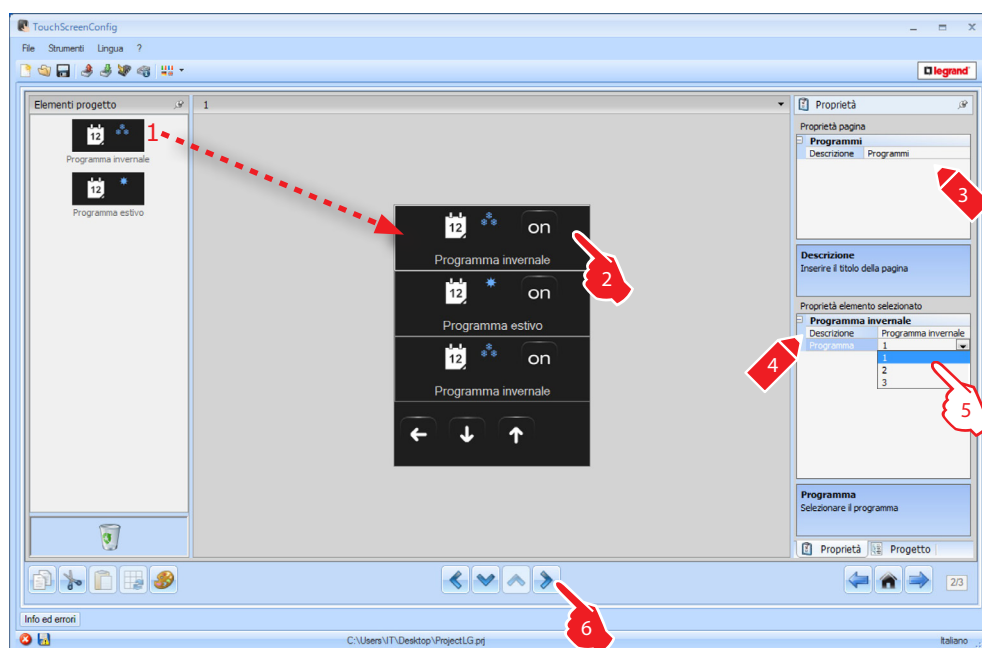
Nella pagina sono presenti 5 funzioni. In base alla programmazione della centrale è possibile scegliere quali visualizzare sul dispositivo.



Programmi

Nella pagina sono presenti le funzioni che rappresentano i **programmi invernali** ed i **programmi estivi**.

In base alla programmazione della centrale è possibile scegliere quali visualizzare sul dispositivo.

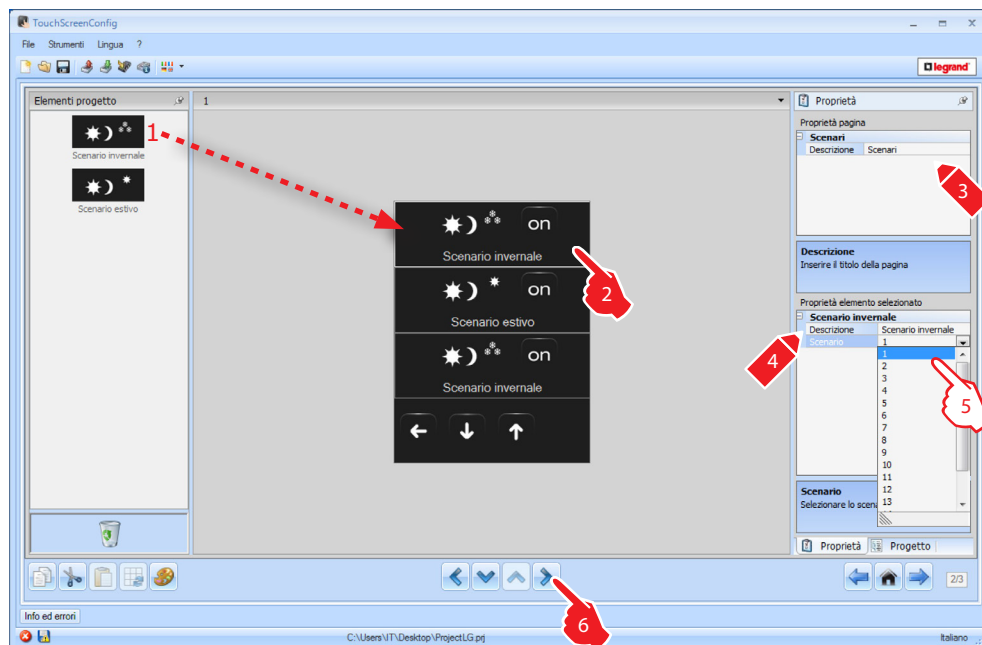


5. È possibile associare il numero del programma presente sulla centrale.

Scenari

Nella pagina sono presenti le funzioni che rappresentano gli **scenari invernali** e gli **scenari estivi**.

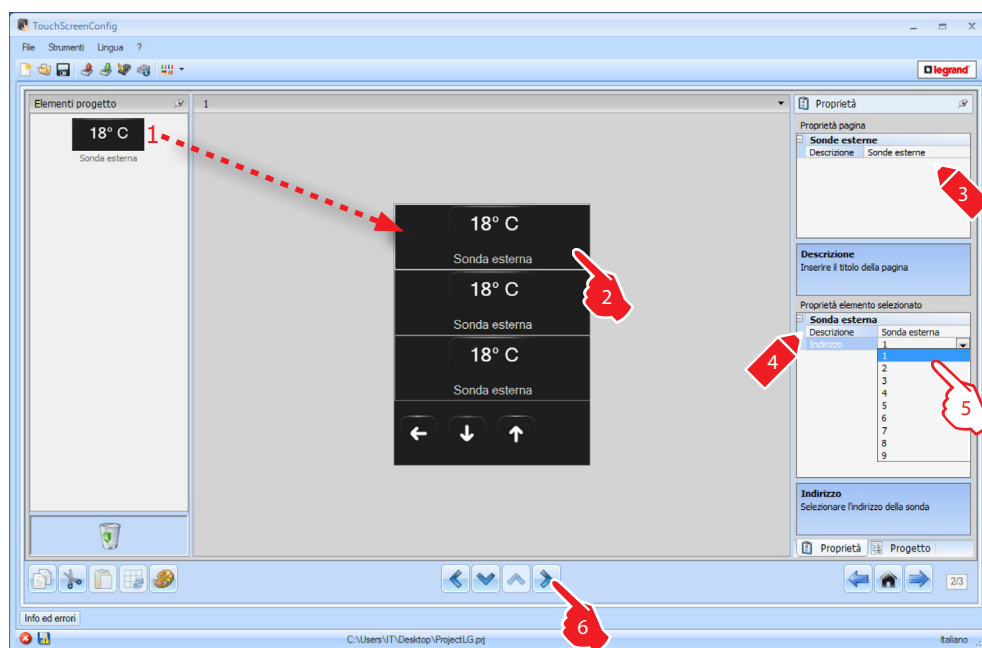
In base alla programmazione della centrale è possibile scegliere quali visualizzare sul dispositivo.



5. È possibile associare il numero dello scenario presente sulla centrale.

Sonde esterne

Nella pagina è possibile inserire le sonde esterne radio presenti nell'impianto.

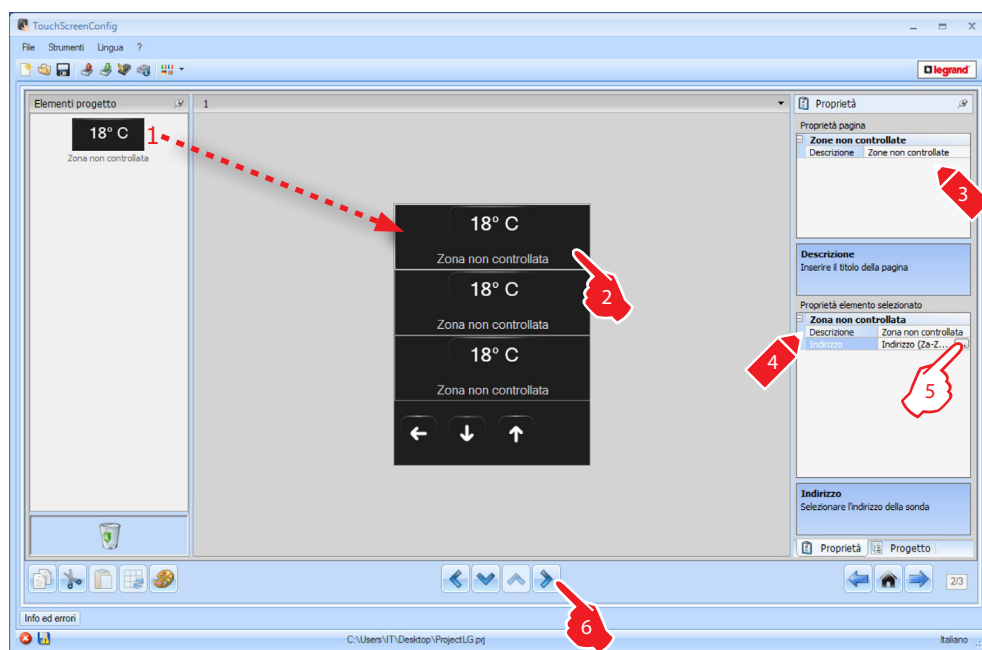


5. È possibile selezionare l'indirizzo della sonda esterna da associare.

TouchScreenConfig

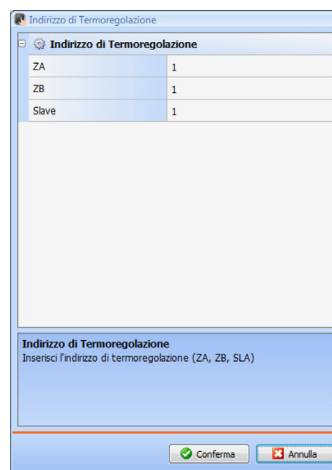
Zone non controllate

Nella pagina è possibile inserire le zone non controllate (solo misurazione) presenti nell'impianto.



5. Configurazione Zone non controllate:

Cliccare il tasto  per configurare l'indirizzo.



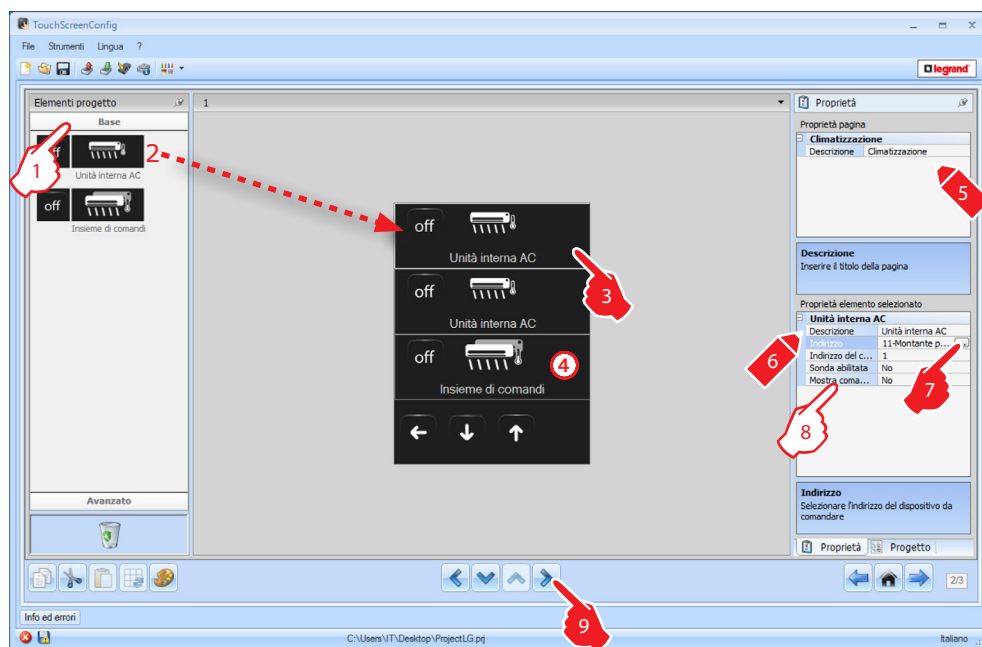
ZA, ZB, Slave = configurare nello stesso modo in cui è configurata la sonda della zona non controllata.

Climatizzazione (modalità base)

Nella pagina è possibile inserire le funzioni della CLIMATIZZAZIONE presenti nell'impianto.



Per ciascuno degli oggetti inseriti nella pagina, sarà possibile inserire dei comandi a scelta, come mostrato nelle pagine successive.



1. Selezionare la modalità di configurazione.
Selezionando la modalità Base gli impianti di condizionamento saranno gestiti sull'impianto tramite i soli 20 comandi memorizzati sull'interfaccia 0 883 01.
4. Questo comando verrà visualizzato sul Touch Screen e permette di comandare contemporaneamente più Splitter (Unità interna AC) presenti sull'impianto.
8. Configurazione **Splitter (Unità interna AC)**:

Proprietà elemento selezionato	
Unità interna AC	
Descrizione	Unità interna AC
Indirizzo	11-Montante privato
Indirizzo del c...	1
Sonda abilitata	1
Mostra coma...	2
	3
	4

Indirizzo del comando OFF: inserire il numero del comando configurato come OFF sull'interfaccia 0 883 01.

Proprietà elemento selezionato	
Unità interna AC	
Descrizione	Unità interna AC
Indirizzo	11-Montante privato
Indirizzo del c...	1
Sonda abilitata	Sì
Indirizzo sonda	No
Mostra coma...	Sì

Sonda abilitata: selezionare "Sì" se la sonda slave è presente (per la misurazione della temperatura nella zona associata).

Proprietà elemento selezionato	
Unità interna AC	
Descrizione	Unità interna AC
Indirizzo	11-Montante privato
Indirizzo del c...	1
Sonda abilitata	Sì
Indirizzo sonda	Indirizzo (Za-Z...
Mostra coma...	No

Indirizzo sonda: cliccare il tasto [...] per configurare l'indirizzo della sonda SLAVE.

TouchScreenConfig

Indirizzo di Termoregolazione	
ZA	1
ZB	1
Slave	1

Indirizzo di Termoregolazione
Inserisci l'indirizzo di termoregolazione (ZA, ZB, SLA)

Conferma Annulla

ZA, ZB, Slave = configurare nello stesso modo in cui è configurata la sonda.

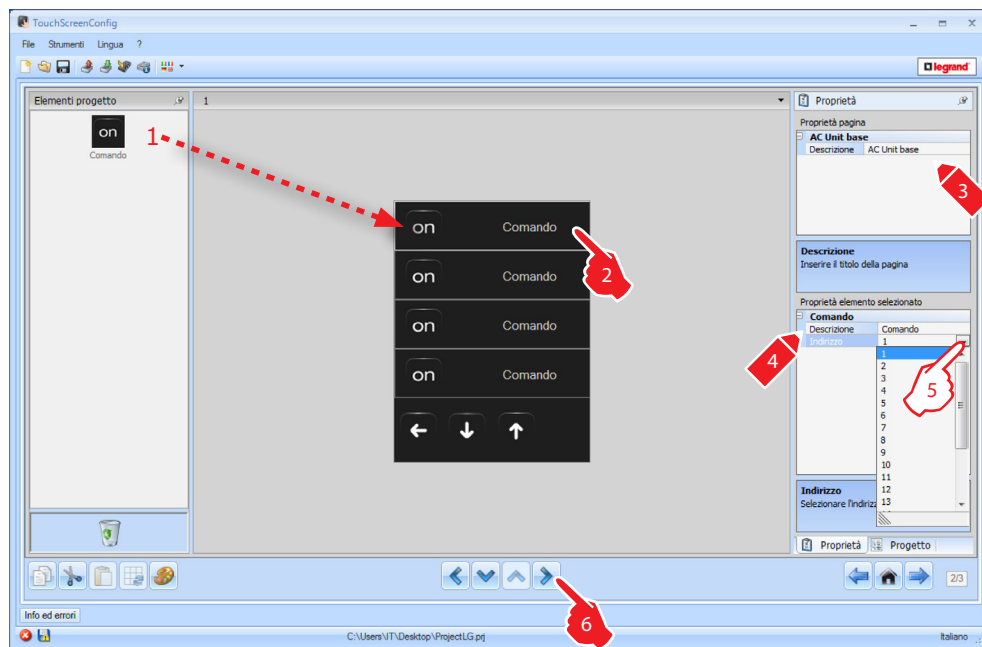
Unità interna AC	
Descrizione	Unità interna AC
Indirizzo	11-Montante privato
Indirizzo del c...	1
Sonda abilitata	Sì
Indirizzo sonda	Indirizzo (Za-Zb): 1...
Mostra coma...	Sì

No
Sì

Mostra comando OFF: selezionare "Sì" per visualizzare sul Touch Screen il comando di OFF associato allo Splitter (Unità interna AC).

Comandi Splitter (Unità interna AC)

Nella pagina è possibile inserire alcuni comandi preferiti selezionandoli tra i 20 disponibili sull'interfaccia 0 883 01.



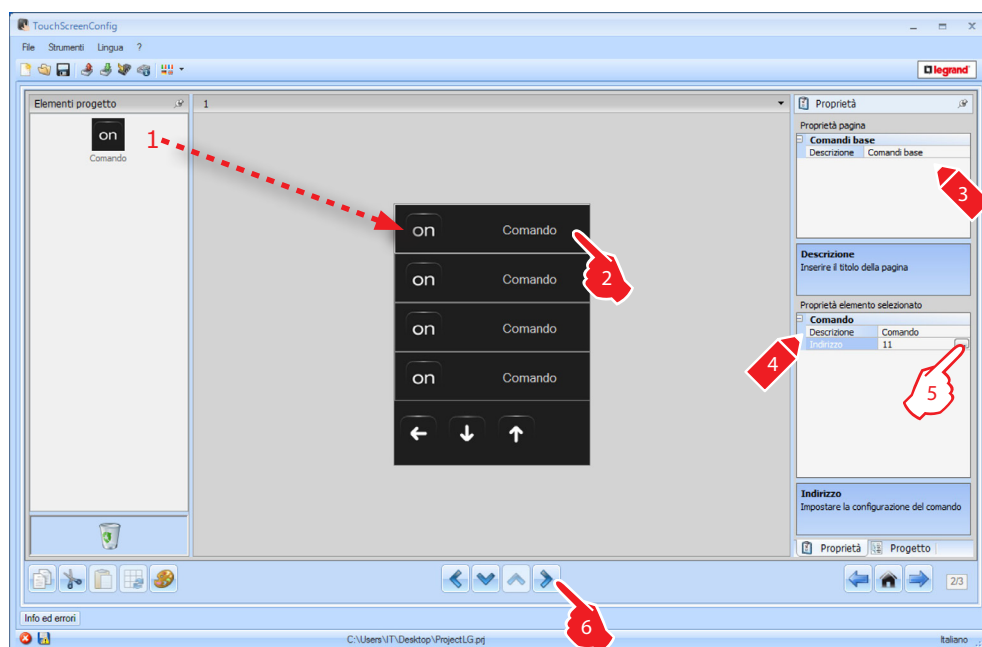
5. Configurazione **comando preferito**:

Cliccare per configurare l'indirizzo del comando.

TouchScreenConfig

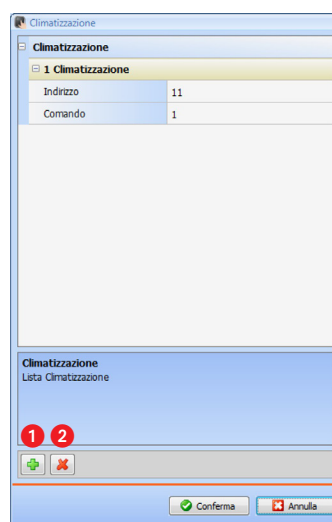
Insieme Comandi

Nella pagina è possibile inserire alcuni comandi preferiti selezionandoli tra i 20 disponibili sull'interfaccia 0 883 01.



5. Configurazione **comando preferito**:

Cliccare il tasto  per configurare l'indirizzo del comando.



Indirizzo: cliccare il tasto  per inserire l'indirizzo del comando.

Comando: selezionare il numero del comando (da 1 a 20).

① =: aggiungere un comando.

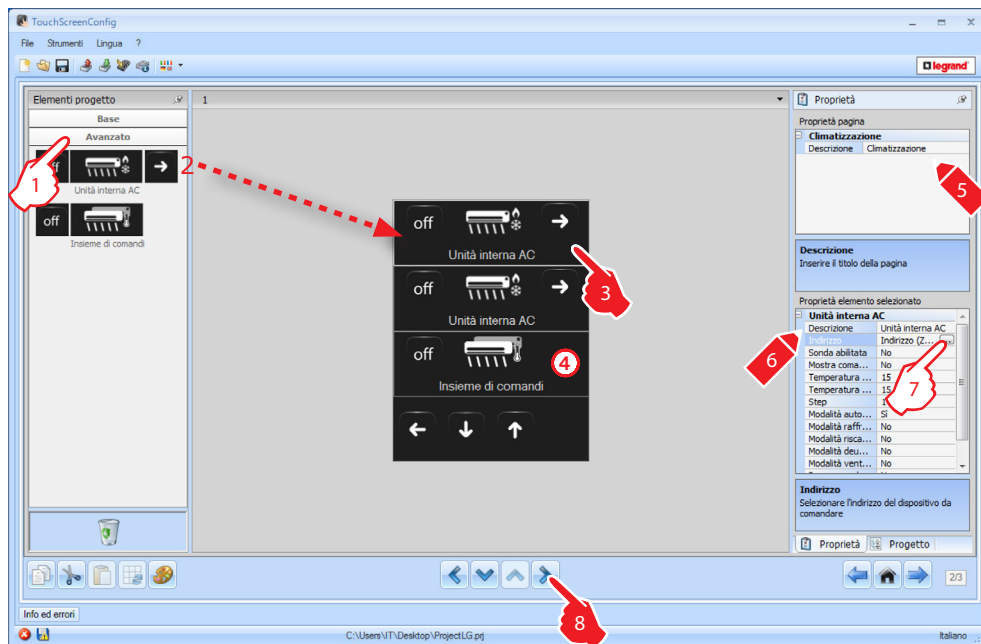
② =: eliminare un comando.


Climatizzazione (modalità avanzata)

Nella pagina è possibile inserire le funzioni della CLIMATIZZAZIONE presenti nell'impianto.



Per ciascuno degli oggetti inseriti nella pagina, sarà possibile inserire dei comandi a scelta, come mostrato nelle pagine successive.



1. Selezionare la modalità di configurazione.
Selezionando la modalità Avanzata gli impianti di condizionamento saranno gestiti direttamente come se si utilizzasse il telecomando dello Splitter (Unità interna AC).
4. Questo comando verrà visualizzato sul Touch Screen e permette di spegnere tutti gli Splitter (Unità interna AC) presenti sull'impianto.
7. Configurazione **Splitter (Unità interna AC)**:
Cliccare il tasto  per configurare l'indirizzo dello Splitter (Unità interna AC).

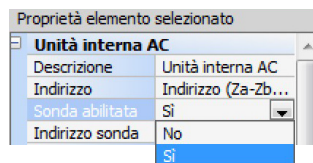
Indirizzo di Termoregolazione	
ZA	1
ZB	1
N	1

Indirizzo di Termoregolazione
Inserisci l'indirizzo di termoregolazione (ZA, ZB, N)

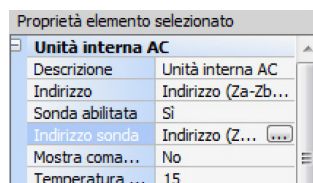
Conferma Annulla

ZA, ZB, N = configurare nello stesso modo in cui è configurata l'interfaccia 0 883 01.

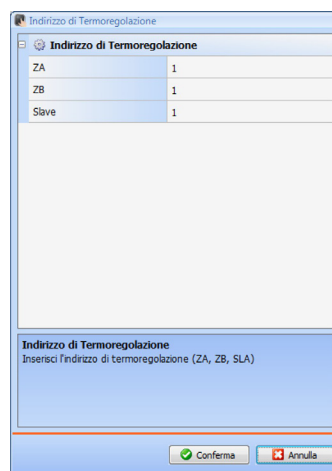
TouchScreenConfig



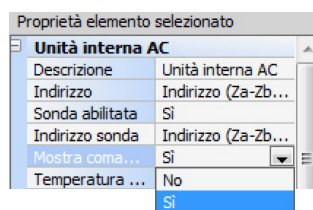
Sonda abilitata: selezionare "Sì" se la sonda slave è presente (per la misurazione della temperatura nella zona associata).



Indirizzo sonda: cliccare il tasto  per configurare l'indirizzo della sonda SLAVE.



ZA, ZB, Slave = configurare nello stesso modo in cui è configurata la sonda.



Mostra comando OFF: selezionare "Sì" per visualizzare sul Touch Screen il comando di OFF associato allo Splitter (Unità interna AC)

Unità interna AC	
Descrizione	Unità interna AC
Indirizzo	Indirizzo (Za-Zb...
Sonda abilitata	Sì
Indirizzo sonda	Indirizzo (Za-Zb...
Mostra coma...	Sì
Temperatura ...	15
Temperatura ...	15
Step	16
Modalità auto...	17
Modalità raffr...	18
Modalità risca...	19
Modalità deu...	20
	21
	22
	23

Temperatura minima: selezionare la temperatura minima che può essere impostata sullo Splitter (Unità interna AC)

Temperatura massima: selezionare la temperatura massima che può essere impostata sullo Splitter (Unità interna AC)

Indirizzo	Indirizzo (Za-Zb...
Sonda abilitata	Sì
Indirizzo sonda	Indirizzo (Za-Zb...
Mostra coma...	Sì
Temperatura ...	15
Temperatura ...	15
Step	1
Modalità auto...	1
	0.5

Step: selezionare l'incremento desiderato tra i diversi valori di temperatura (0,5 °C o 1°C)

Proprietà elemento selezionato	
Modalità auto...	Sì
Modalità raffr...	Sì
Modalità risca...	Sì
Modalità deu...	Sì
Modalità vent...	Sì
Presenza vel...	Sì
Modalità auto...	Sì
Modalità alta	Sì
Modalità media	Sì
Modalità bassa	Sì
Modalità silen...	Sì
Presenza swing	Sì
ON	Sì
OFF	Sì

Modalità:

Selezionare "Sì" se lo Splitter (Unità interna AC) prevede le seguenti modalità:

- Automatico;
- Raffrescamento;
- Riscaldamento;
- Deumidificatore;
- Ventilazione;
- Presenza velocità ventola:
 - Automatica;
 - Alta;
 - Media;
 - Bassa;
 - Silenzioso;
- Presenza Swing

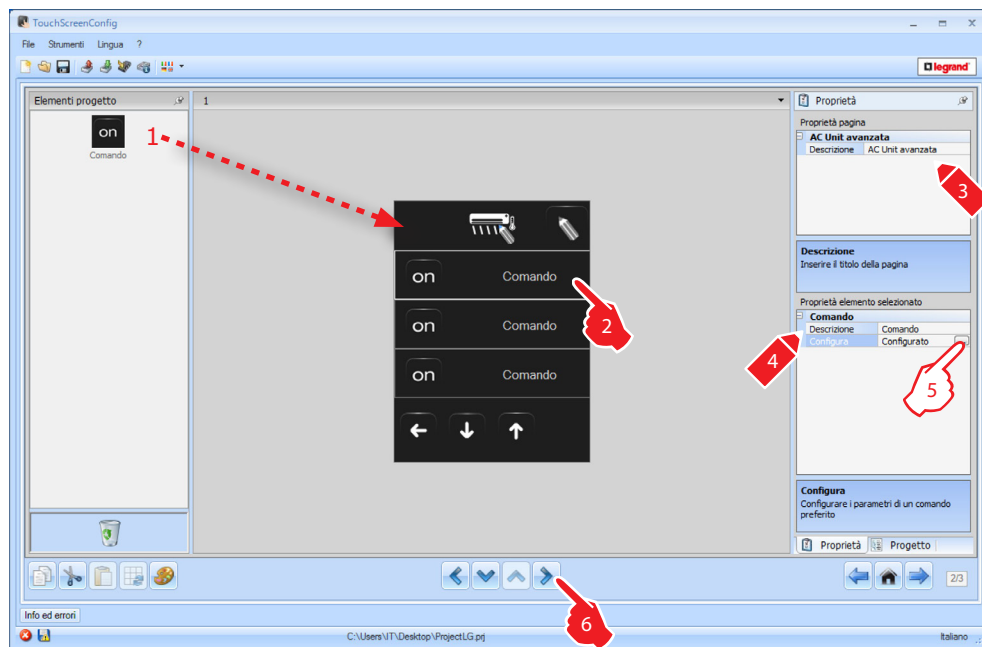


Attenzione: La configurazione dei parametri dello Splitter (Unità interna AC) dipende dalle funzioni di ogni singolo Splitter (Unità interna AC) installato.

TouchScreenConfig

Comandi Splitter (Unità interna AC)

Nella pagina è possibile inserire alcuni comandi preferiti selezionandoli tra i 20 disponibili sull'interfaccia 0 883 01.



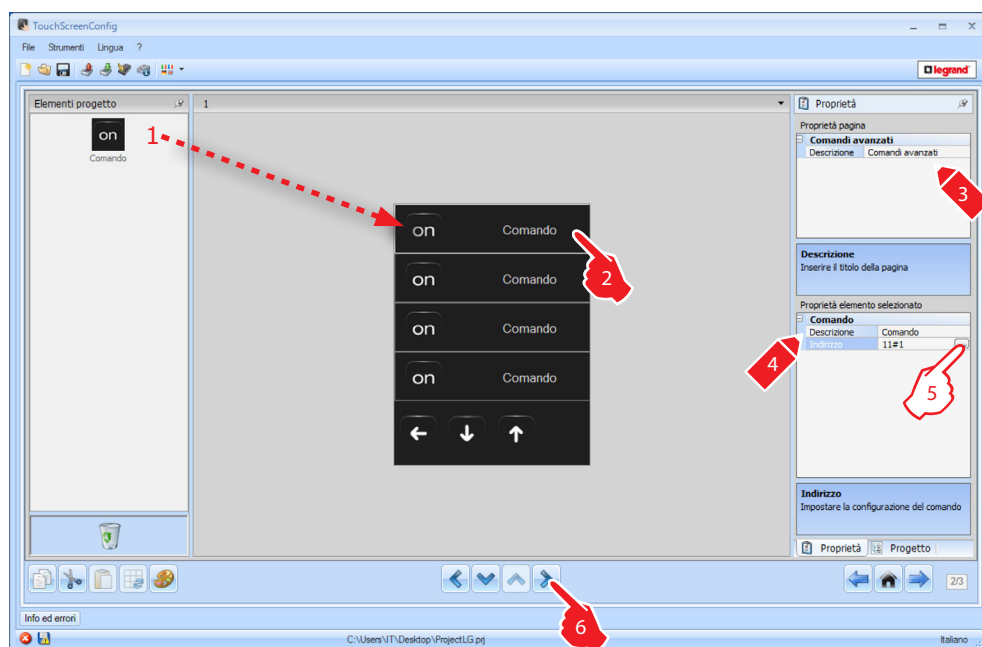
5. Configurazione comando preferito:

Cliccare il tasto  per configurare il comando.



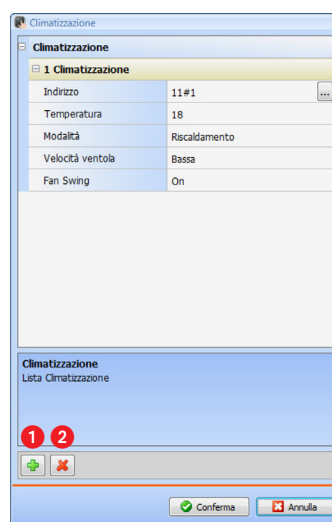
Insieme Comandi

Nella pagina è possibile inserire alcuni comandi preferiti selezionandoli tra i 20 disponibili su IrSplit.



5. Configurazione **comando preferito**:

Cliccare il tasto  per configurare l'indirizzo del comando.



Indirizzo: cliccare il tasto  per inserire l'indirizzo del comando.

Temperatura: selezionare la temperatura da associare al comando.

Modalità: selezionare la modalità da associare al comando.

Velocità: selezionare la velocità da associare al comando.

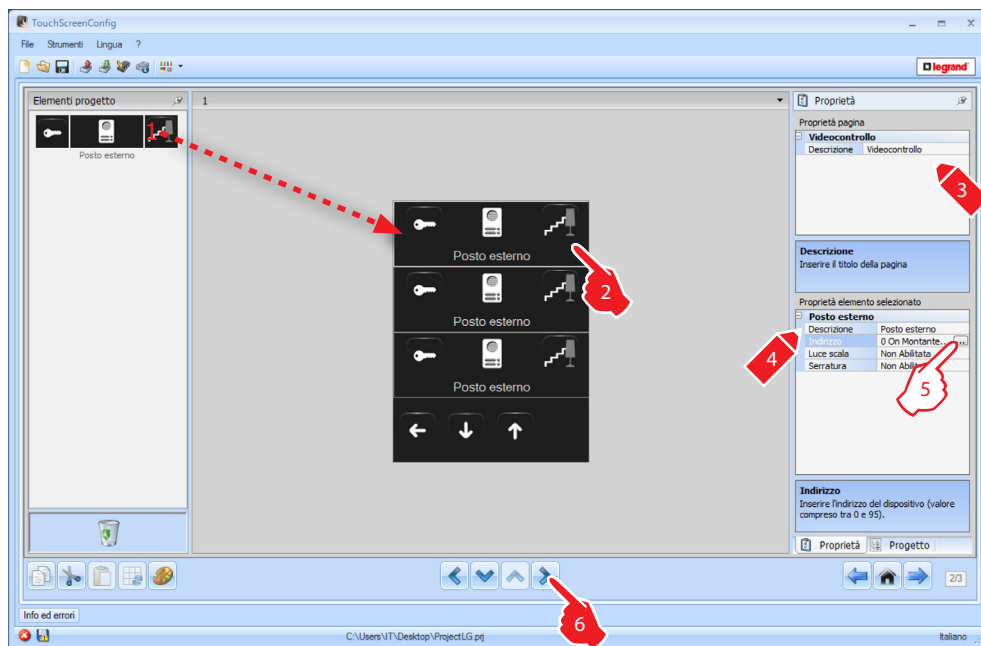
Swing: selezionare la presenza dello swing.

1 =: aggiungere un comando.

2 =: eliminare un comando.

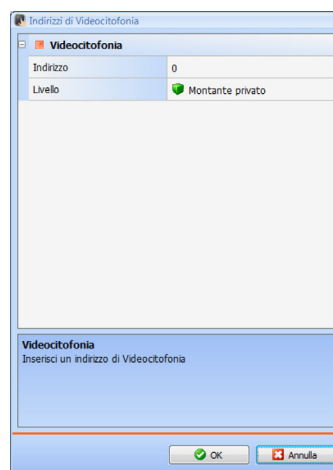
4.8 Videocitofonia

Con l'applicazione Videocitofonia, in funzione dell'impianto videocitofonico installato puoi configurare quali posti esterni possono essere comandati dal Touch screen e comandare per ogni posto esterno l'apertura della serratura e/o l'accensione luce scale.



5. Configurazione **Posto esterno**:

Cliccare il tasto per configurare l'indirizzo del posto esterno.



Selezionare l'indirizzo corrispondente al configuratore inserito inserito sul dispositivo da comandare.

Proprietà elemento selezionato	
Posto esterno	
Descrizione	Posto esterno
Indirizzo	0 On Montante priv...
Luce scala	Abilitata
Serratura	Non Abilitata
	Abilitata

Luce scala: abilita/disabilita il comando Luce scala.

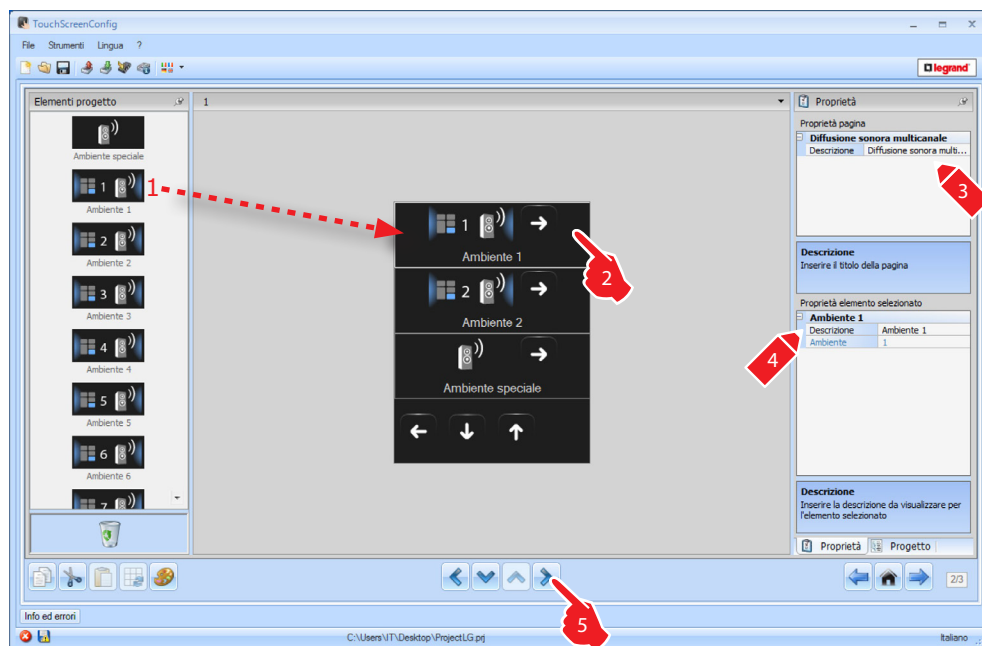
Proprietà elemento selezionato	
Posto esterno	
Descrizione	Posto esterno
Indirizzo	0 On Montante priv...
Luce scala	Abilitata
Serratura	Abilitata
	Non Abilitata
	Abilitata

Serratura: abilita/disabilita il comando Serratura.

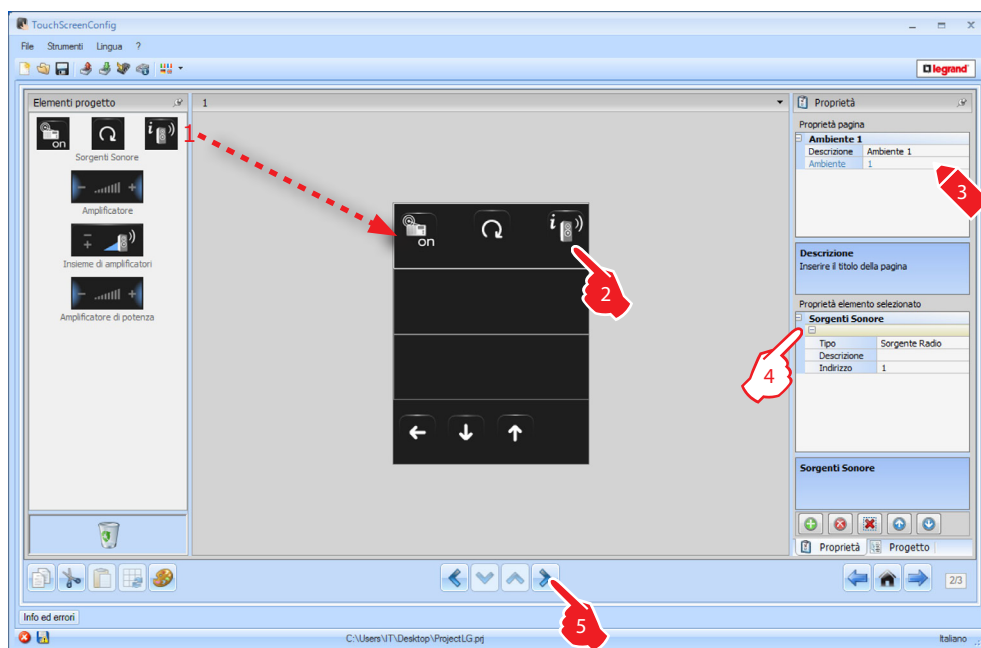
TouchScreenConfig

4.9 Diffusione sonora

L'applicazione Diffusione sonora consente di scegliere e controllare il suono diffondendolo contemporaneamente in più ambienti; a differenza della Diffusione sonora, la Diffusione sonora multicanale permette in ogni ambiente di avere musica differente diffusa simultaneamente.



Sorgenti multimediali



4. Configurazione **Sorgenti multimediali**:

Tipo: scegliere il tipo di sorgente (Sorgente Radio / Sorgente AUX / Sorgente multimediale). La sorgente Radio è riferita al Sintonizzatore Radio, la sorgente Aux è riferita ad una sorgente esterna (es.: lettore CD) collegata al Controllo Stereo o ad un ingresso RCA, la sorgente Multimediale è riferita al Touch Screen che fa da sorgente nell'impianto.

Proprietà elemento selezionato	
Sorgenti Sonore	
Tipo	Sorgente Radio
Descrizione	Sorgente Radio
Indirizzo	Sorgente AUX Sorgente multimediale

Attenzione: Se il Touch Screen è utilizzato come sorgente per la diffusione sonora, lo stesso indirizzo non va utilizzato per un'altra sorgente.

Proprietà elemento selezionato	
Sorgenti Sonore	
Tipo	Sorgente Radio
Descrizione	Radio Sony
Indirizzo	1

Descrizione: inserire una descrizione personalizzata della sorgente sonora selezionata

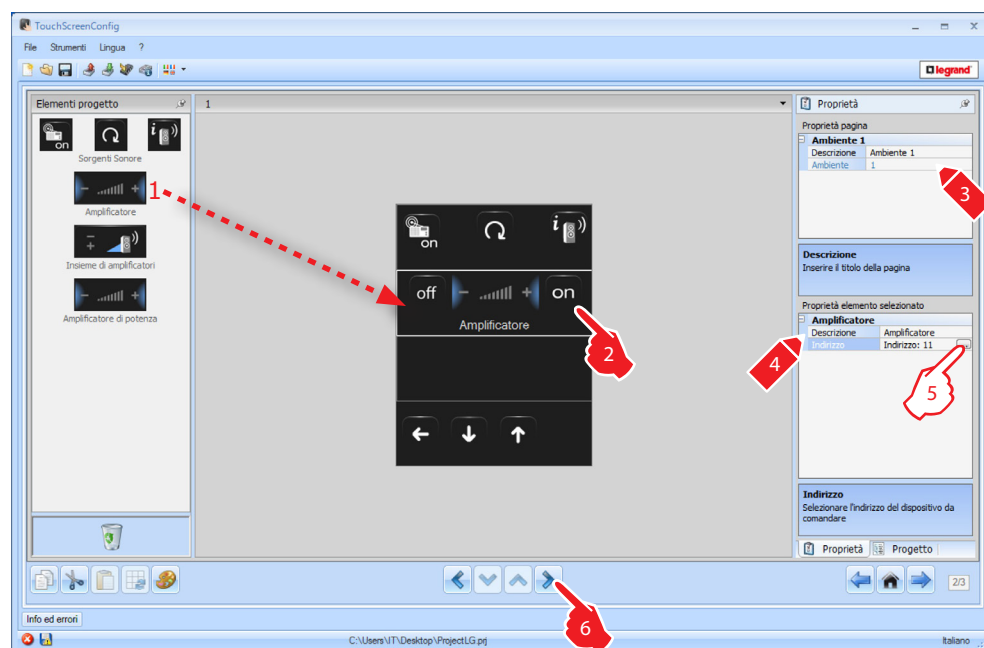
Proprietà elemento selezionato	
Sorgenti Sonore	
Radio Sony	
Tipo	Sorgente Radio
Descrizione	Radio Sony
Indirizzo	1 2 3

Indirizzo: selezionare un indirizzo per la sorgente sonora selezionata

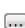


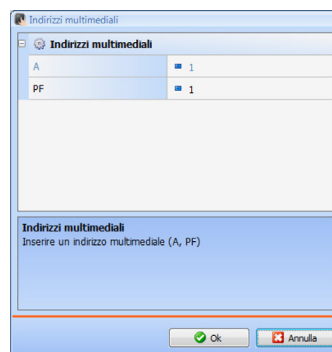
Aggiungere sorgenti ①, eliminare la sorgente selezionata ②, eliminare tutte le sorgenti ③ e ordinare le sorgenti spostandole nell'ordine desiderato ④.

Amplificatori



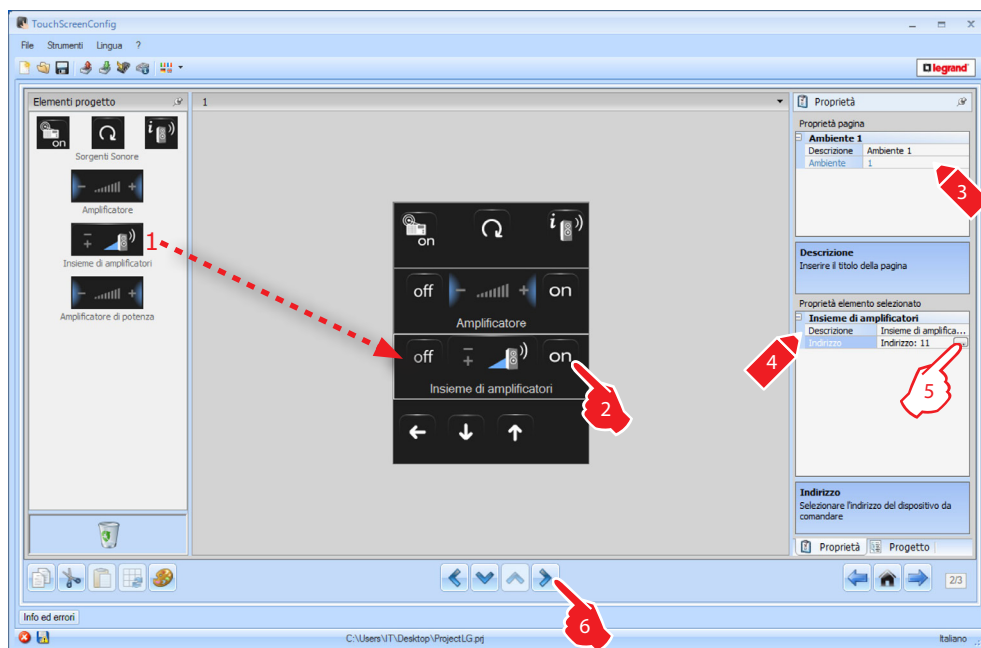
5. Configurazione **Amplificatori**:

Cliccare il tasto  per configurare l'indirizzo dell'amplificatore.



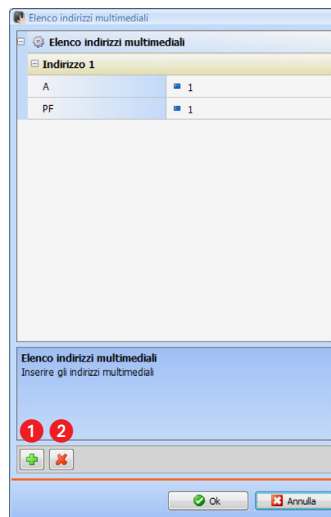
A, PF = configurare nello stesso modo in cui è configurato il dispositivo da comandare.

Insieme amplificatori



5. Configurazione **Insieme amplificatori**:

Cliccare il tasto  per configurare gli indirizzi degli amplificatori.



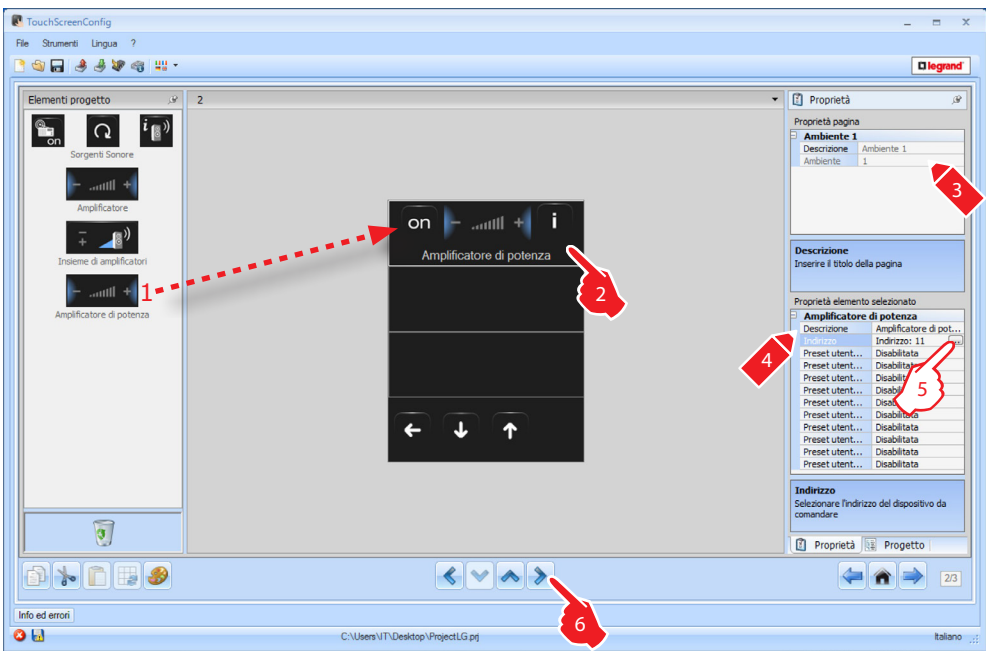
A = Ambiente: selezionare il valore corrispondente al configuratore inserito in **A** sul dispositivo da comandare.


PF = Punto fonico: selezionare il valore corrispondente al configuratore inserito in PF sul dispositivo da comandare.

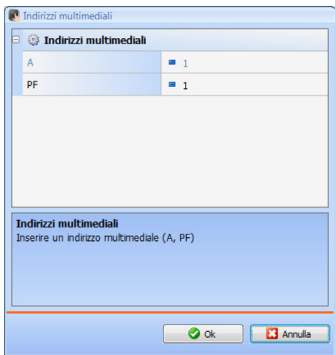
1 =: aggiungere un amplificatore.

2 =: eliminare un amplificatore.

Amplificatore di potenza



5. Configurazione **Amplificatore di potenza**:
Cliccare il tasto  per configurare l'indirizzo dell'amplificatore di potenza.



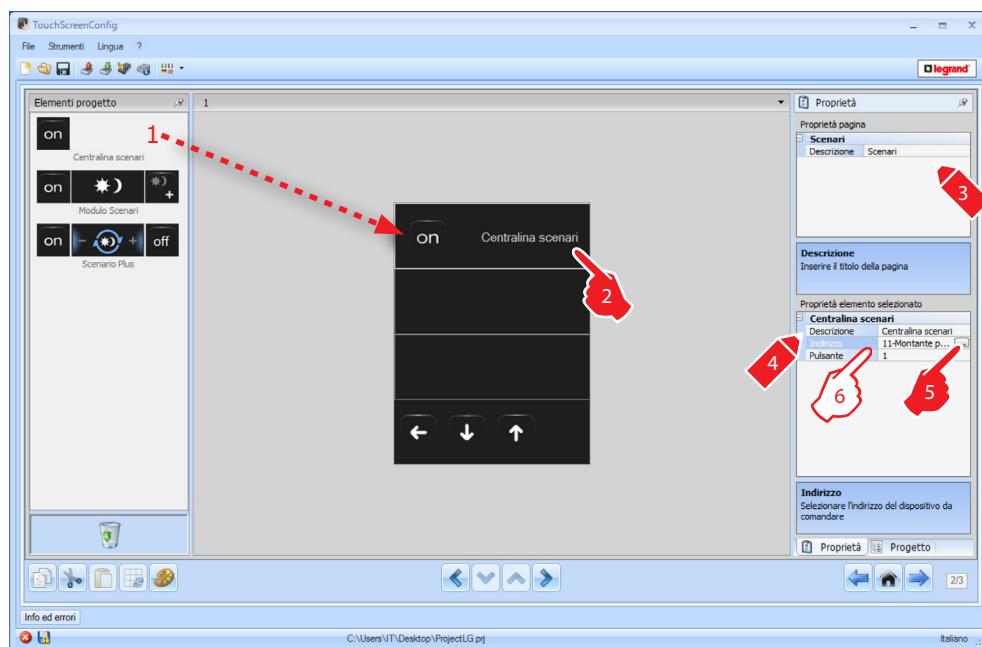
A, PF = configurare nello stesso modo in cui è configurato il dispositivo da comandare.

Proprietà elemento selezionato	
Amplificatore di potenza	
Descrizione	Amplificatore di pot...
Indirizzo	Indirizzo: 11
Preset utente...	Disabilitata
Preset utente...	Disabilitata
Preset utente...	Disabilitata
Preset utente...	Disabilitata
Preset utente...	Disabilitata
Preset utente...	Disabilitata
Preset utente...	Disabilitata
Preset utente...	Disabilitata
Preset utente...	Disabilitata
Preset utente...	Disabilitata

Preset utente: abilita/disabilita un preset personalizzato.

4.10 Scenari

L'applicazione Scenari ti permette di attivare e modificare gli scenari dell'impianto.

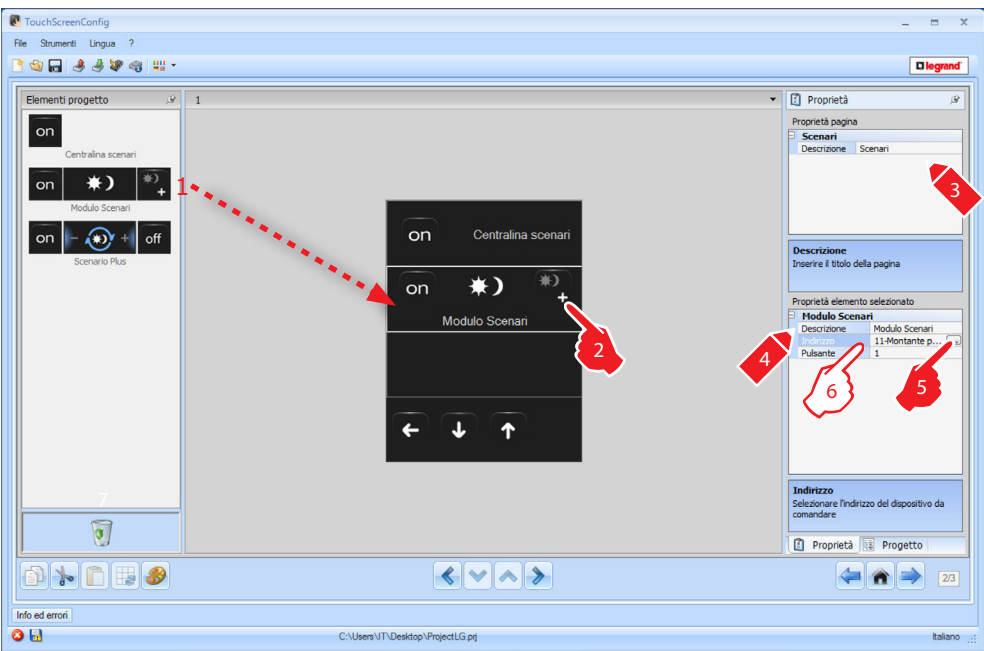



6. Configurazione Centralina scenari:

Proprietà elemento selezionato	
Centralina scenari	
Descrizione	Centralina scenari
Indirizzo	11-Montante privato
Pulsante	1
	1
	2
	3
	4

Pulsante: selezionare il numero corrispondente al pulsante.

Modulo scenari



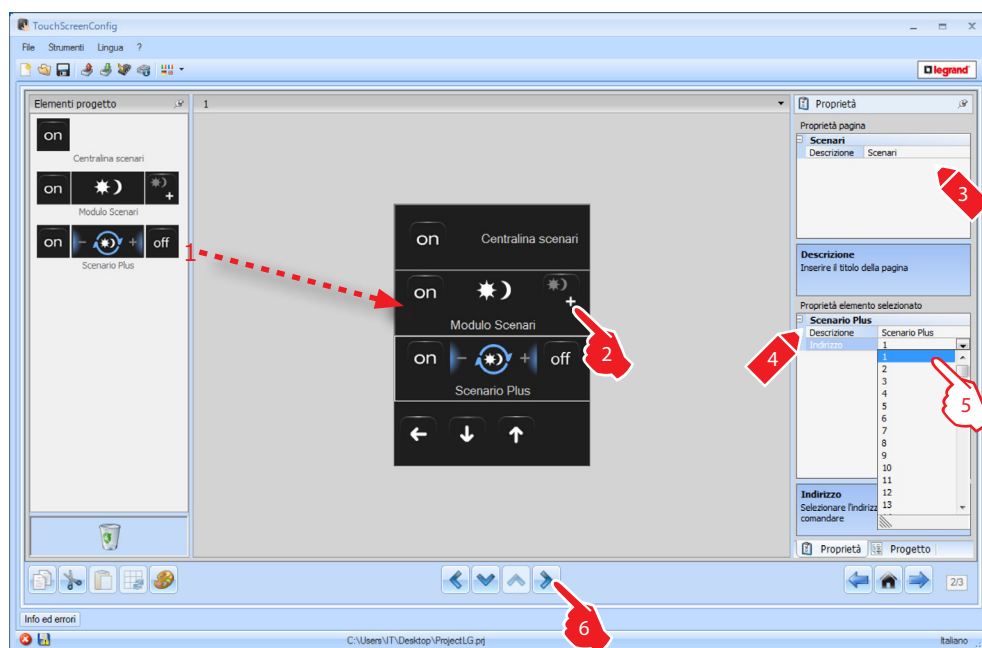
 *Il modulo scenari consente di memorizzare fino ad un massimo di 16 scenari.*

6. Configurazione **Modulo scenari**:

Proprietà elemento selezionato	
Modulo Scenari	
Descrizione	Modulo Scenari
Indirizzo	11-Montante privato
Pulsante	1
	1
	2
	3
	4
	5
	6
	7
	8
	9
	10
	11
	12
	13

Pulsante: selezionare lo scenario tra quelli proposti, il corrispondente nel modulo scenari.

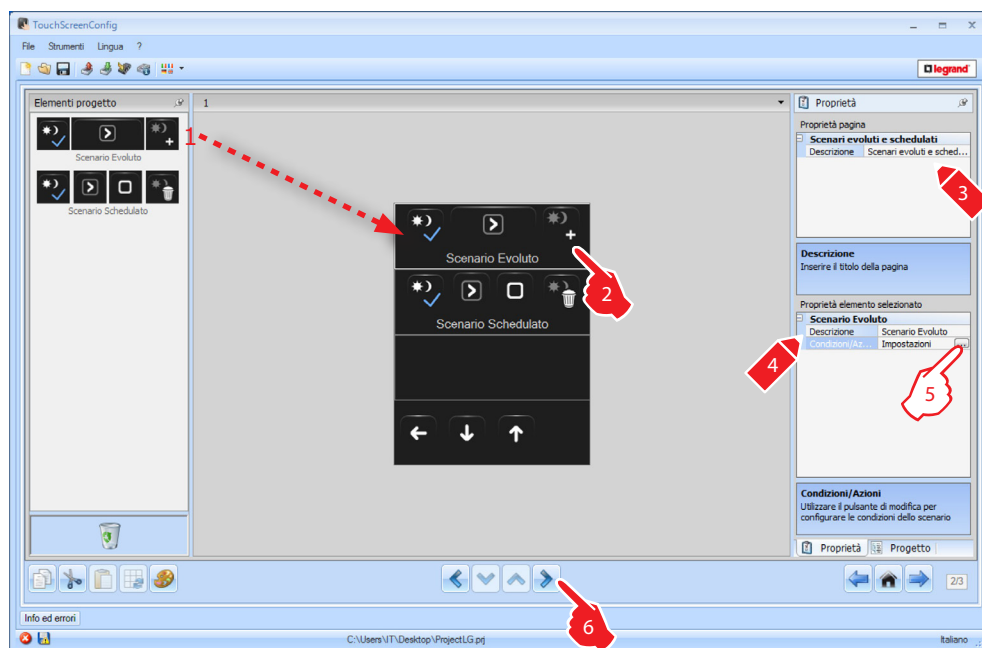
Scenario Plus



5. È possibile inserire il numero dell'indirizzo dello scenario PLUS.

4.11 Scenari evoluti e schedati

Questa applicazione ti permette di inviare un comando ad un'ora stabilita e al verificarsi di un'azione (**scenari evoluti**), o di agire su scenari programmati nel programmatore scenari (**scenari schedati**).




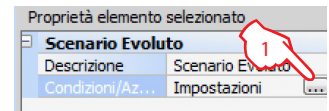
5. Configurazione **Scenari evoluti e schedati**:

Cliccare il tasto  per configurare lo scenario evoluto.

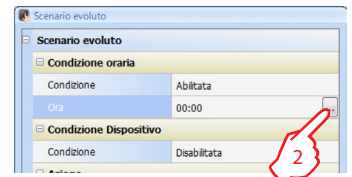
Scenario evoluto:

se alle ore 20:00 (**condizione oraria**), l'amplificatore configurato A1 PF1 è spento (**condizione dispositivo**), genera un comando di ON verso l'amplificatore configurato A1 PF1 (**Azione**).

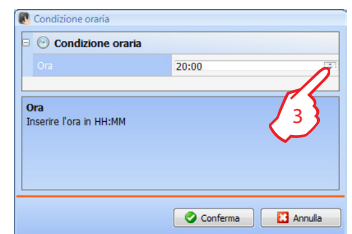
1. Cliccare il tasto  per accedere alla configurazione di uno scenario evoluto.



2. Cliccare il pulsante  per impostare la **Condizione Oraria** (se presente).



3. Selezionare l'intervallo di tempo (ore e minuti).



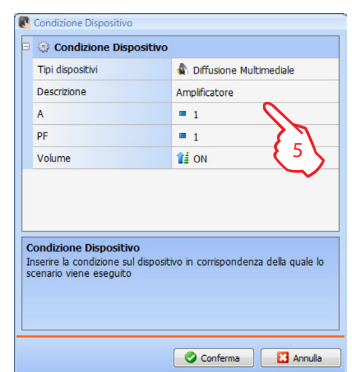
4. Cliccare il pulsante  per impostare la **Condizione Dispositivo** (se presente). La voce Condizione Dispositivo può anche non essere impostata.


Se impostata può essere riferita a:

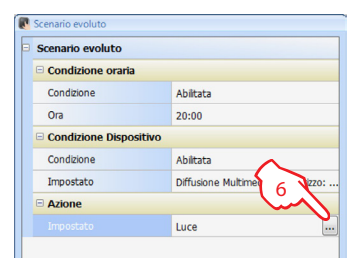
- un Attuatore Luci
- un Dimmer 10
- un Dimmer 100
- una Termoregolazione (di zona controllata, sonda esterna o zona non controllata)
- un Amplificatore
- un dispositivo Ausiliario



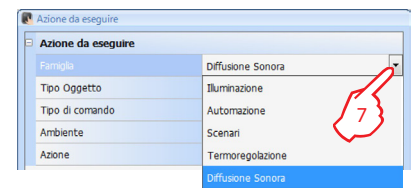
5. Inserire la condizione dispositivo (configurando i relativi parametri) sulla quale lo scenario deve essere eseguito.



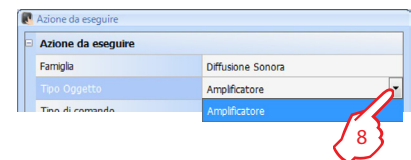
6. Cliccare il pulsante  per impostare il comando che verrà generato al verificarsi delle condizioni precedenti.



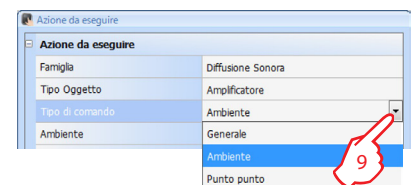
- 7.** Generare l'azione da eseguire. Selezionare la famiglia di appartenenza del comando che verrà generato.



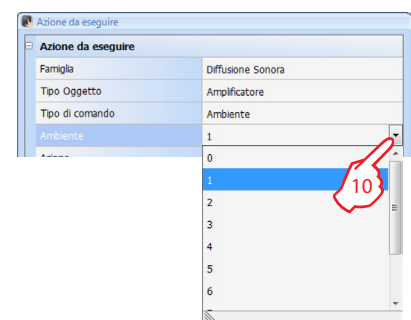
- 8.** Selezionare il tipo di oggetto.



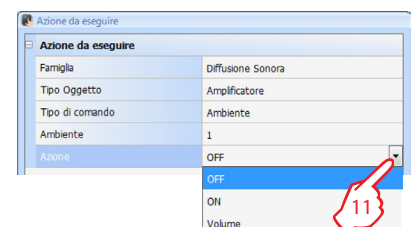
- 9.** Selezionare il tipo di comando da inviare all'oggetto.



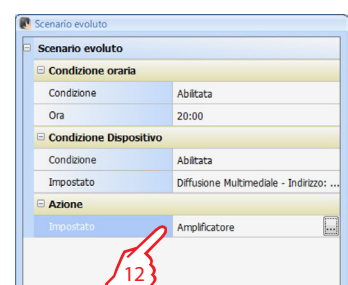
- 10.** Configurare l'indirizzo dell'oggetto.



- 11.** Selezionare l'azione da inviare all'oggetto



- 12.** L'azione è stata creata correttamente.




Scenario schedulato:

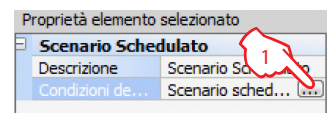
È possibile intervenire su scenari programmati nel programmatore scenari. Le quattro azioni possibili sono:

- Start
- Stop
- Abilita
- Disabilita

I comandi Start e Stop sono condizioni di partenza/arresto degli scenari.

I comandi Abilita e Disabilita (configurabili in coppia), sono comandi che danno o tolgono il consenso al programmatore scenari per l'esecuzione degli scenari stessi.

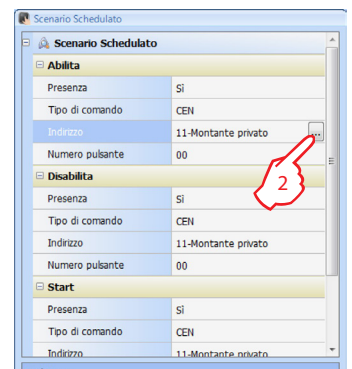
1. Cliccare il pulsante  per accedere alla configurazione di uno scenario schedulato.



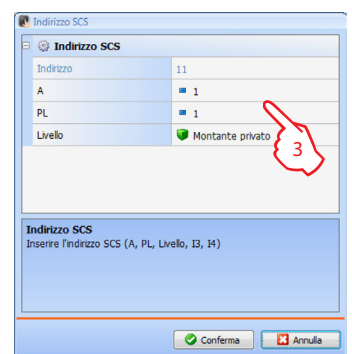
2. **Abilita:** consente di impostare un comando CEN con l'abilitazione dello scenario.

Disabilita: consente di impostare un comando CEN con la disabilitazione dello scenario.

Cliccare il pulsante  per accedere alla configurazione di uno scenario schedulato.



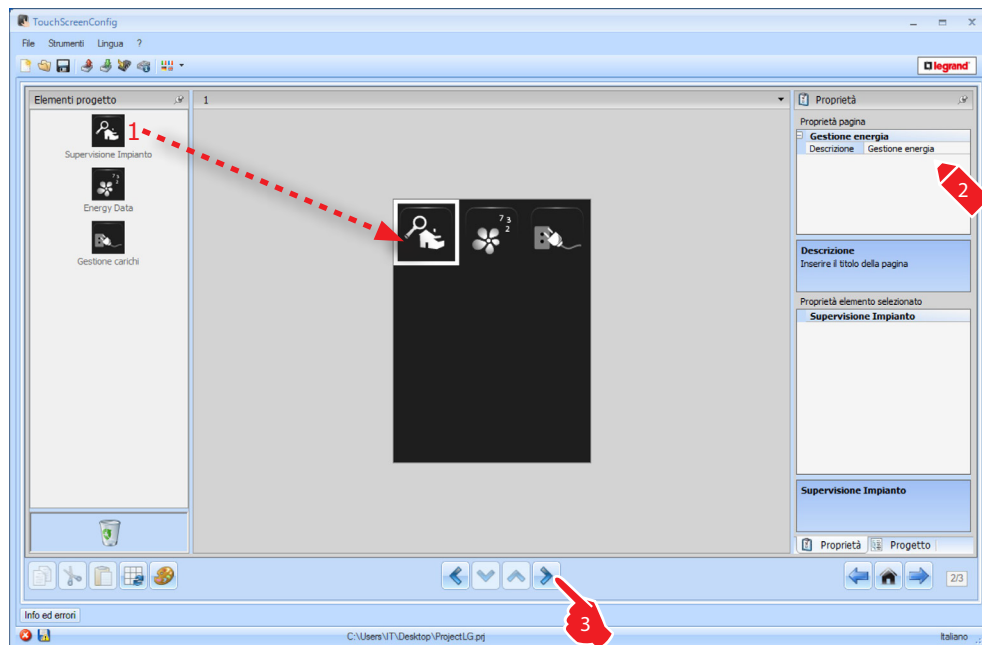
3. Configurare l'indirizzo del comando CEN (vedi "Configurazioni comuni").



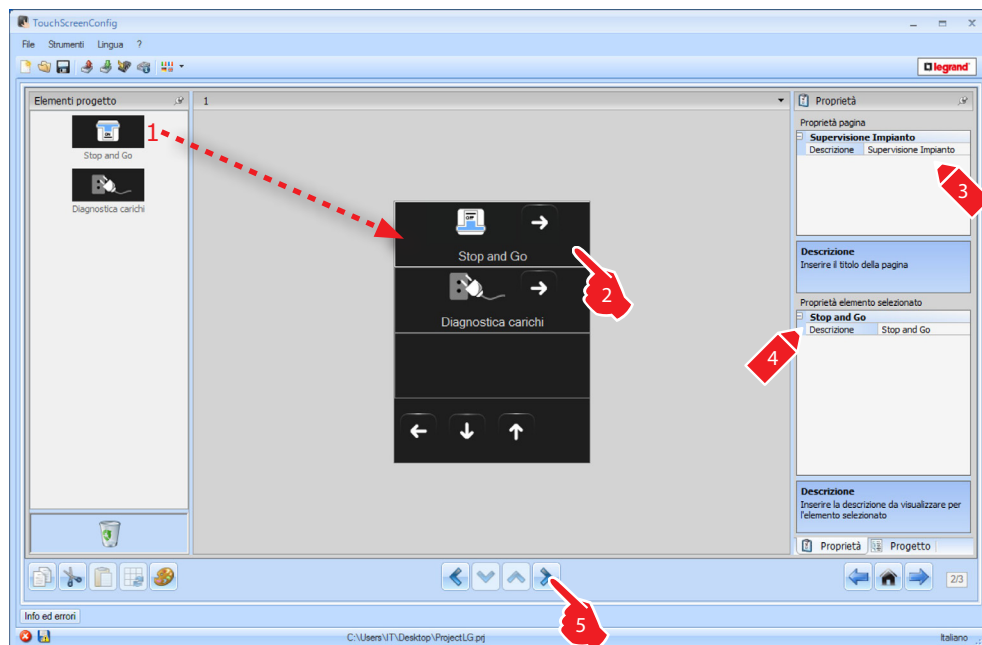
Ripetere le stesse operazioni per le condizioni di **Stop, Attiva/Disattiva**.

4.12 Gestione energia

Questa applicazione permette all'utente di controllare lo stato dei carichi energetici, di visualizzare consumi/produzioni di energia e di effettuare una supervisione dell'impianto elettrico, intervenendo sui dispositivi di riarmo dei salvavita.

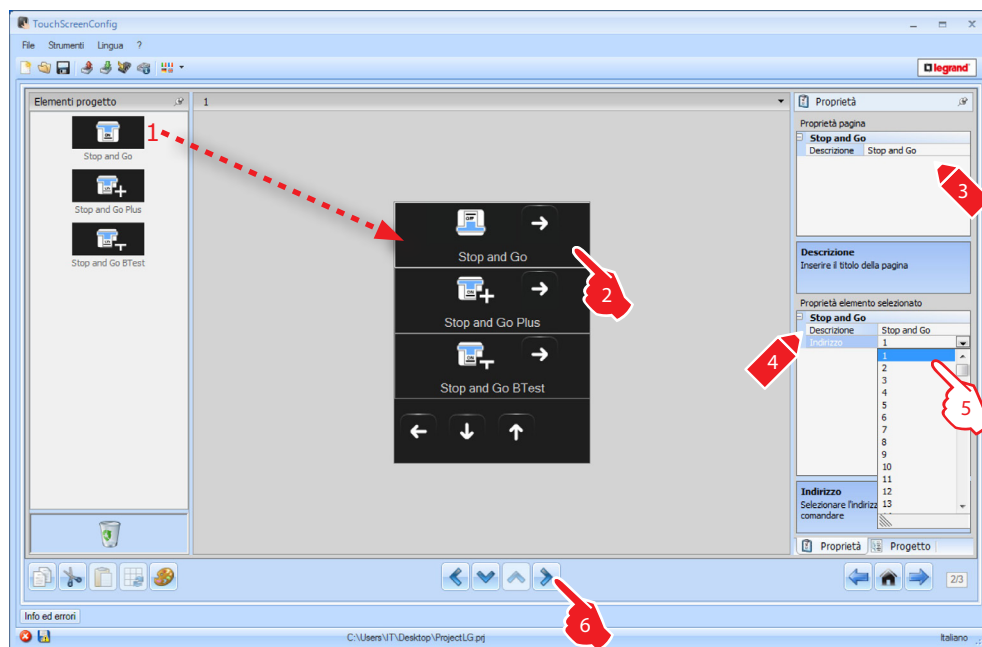


Supervisione impianto



Stop and Go

In questa sezione vengono configurati gli interruttori Stop and Go in moda da comandare il riarmo automatico dell'interruttore differenziale.



5. Configurazione **Stop and Go**, **Stop and Go Plus**, **Stop and Go BTest**:

Selezionare il valore dell'indirizzo del dispositivo.

Il valore è variabile da 1 a 127 e corrisponde al valore dei configuratori inseriti nella sede configuratori del dispositivo (esempio: per A1 = "1"; A2 = "2" e A3 = "5" corrisponde l'indirizzo 125).



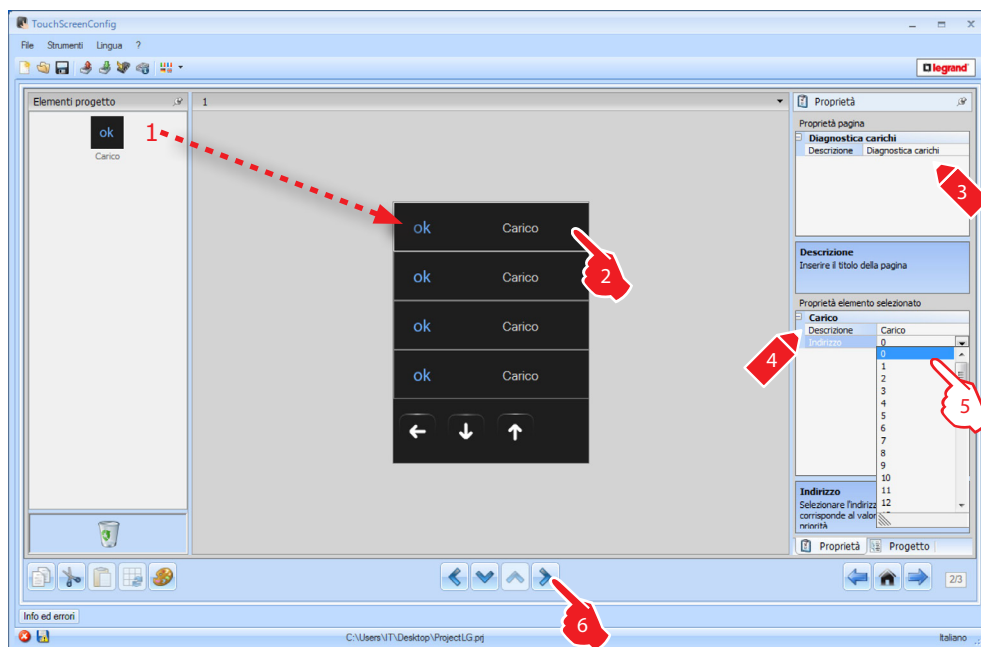
Attenzione: Sono configurabili fino ad un massimo di 20 dispositivi.



Attenzione: I tre dispositivi hanno le stesse procedure di configurazione.

Diagnostica carichi

La funzione "Diagnostica carichi" permette di verificare il corretto funzionamento dei carichi tramite la misurazione della corrente differenziale assorbita dagli stessi.



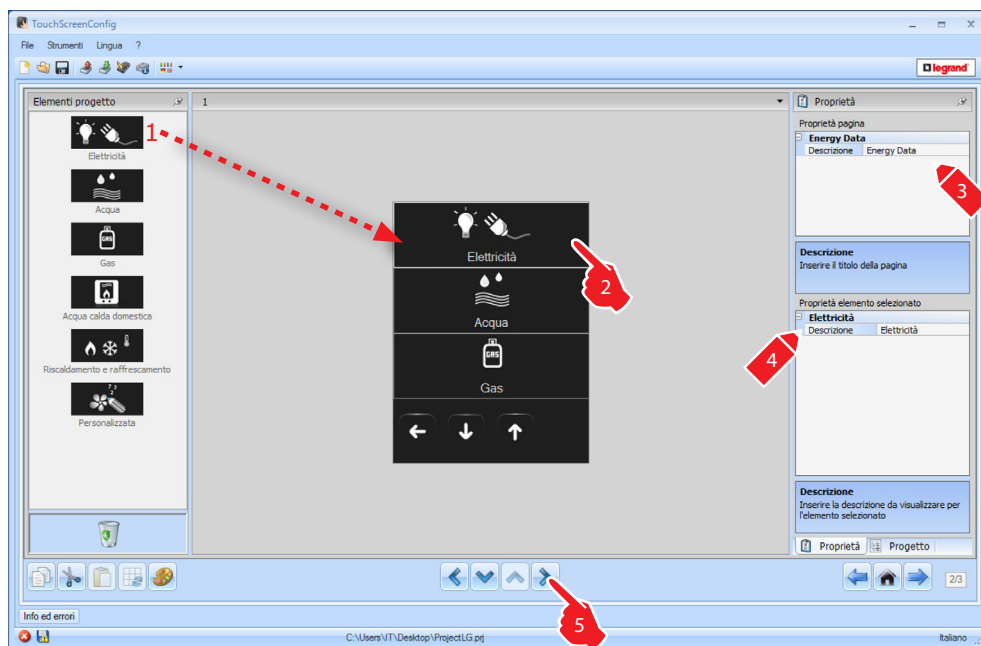
5. Configurazione **Diagnostica carichi**:

Selezionare il valore dell'indirizzo del dispositivo. Il valore è variabile da 1 a 64 e corrisponde al valore dei configuratori inseriti nella sede configuratori del dispositivo.

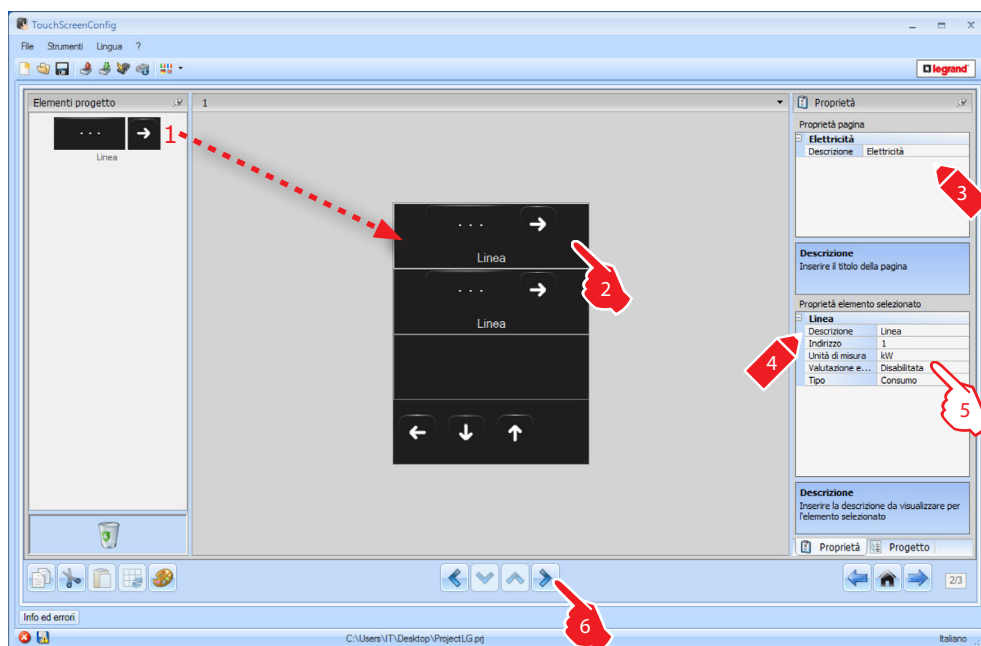
Visualizzazione Consumi/Produzione

In questa sezione vengono configurati i parametri che consentono di visualizzare i dati (consumo/produzione) misurati sull'impianto.

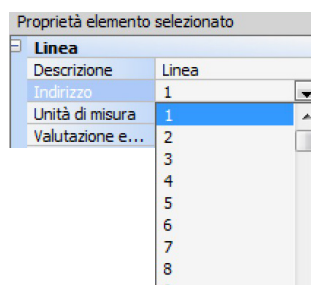
I misuratori disponibili sono: elettricità, acqua, gas, acqua calda domestica e riscaldamento/raffrescamento.



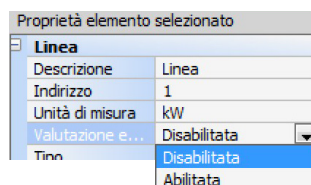
TouchScreenConfig



5. Configurazione Linee:




Indirizzo: selezionare l'indirizzo del misuratore (da 1 a 255).




Valorizzazione economica: abilitare o disabilitare la valorizzazione economica della misura.

Proprietà elemento selezionato	
Linea	
Descrizione	Linea
Indirizzo	1
Unità di misura	kW
Valutazione e...	Disabilitata
Tipo	Consumo
	Consumo
	Produzione

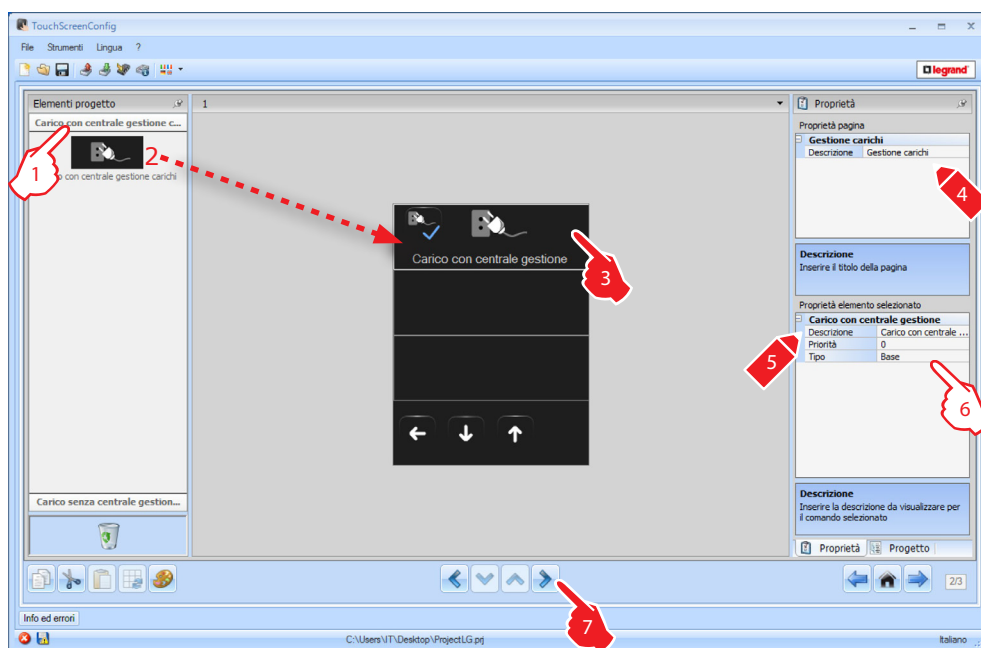
Tipo: selezionare la tipologia di misurazione fra Consumo o Produzione.

 Se si abilita "Misura del consumo" o "Misura della produzione" è necessario impostare le relative tariffe (vedi capitolo relativo).

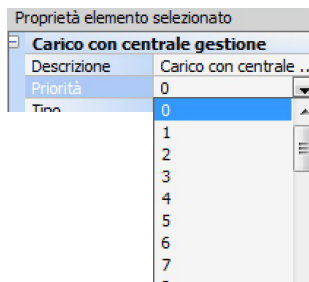
 La valorizzazione economica è un dato indicativo.

 In questo manuale è descritta la sola visualizzazione dell'elettricità, in quanto il TouchScreenConfig gestisce in egual modo tutte le grandezze.

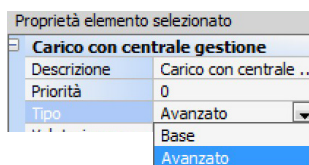
Gestione carichi (con la presenza della centrale di gestione carichi)



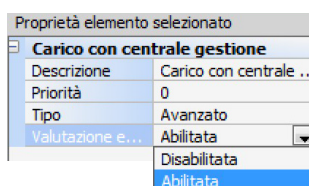
1. Selezionare la modalità di gestione carichi.
6. Configurazione **Carichi** (con centrale gestione carichi):



Priorità: selezionare la priorità assegnata al carico (da 1 a 255).

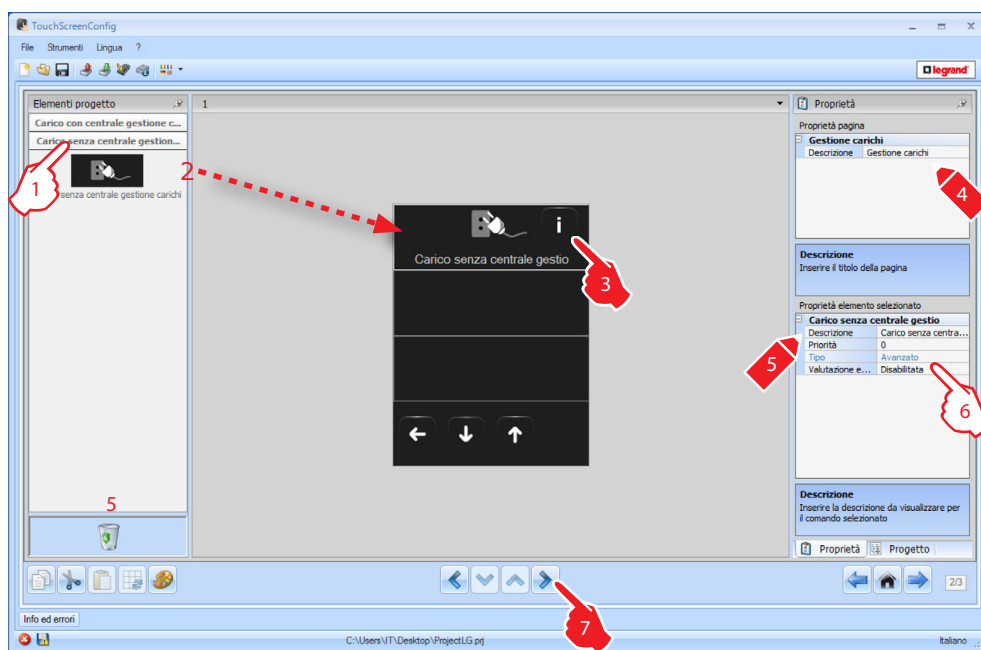


Tipo: selezionare il tipo di modalità Avanzato, se sull'impianto sono presenti attuatori con sensore di corrente (attuatori evoluti); il Touch Screen avrà dei contatori azzerabili in qualsiasi momento per tenere traccia dei consumi oltre a visualizzare il consumo istantaneo del carico.

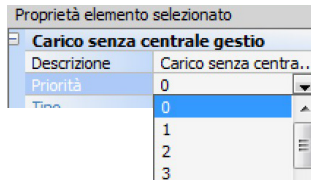


Valutazione economica: abilitare o disabilitare la valorizzazione economica della misura.

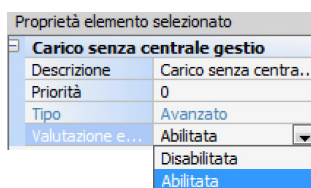
Gestione carichi (senza la presenza della centrale di gestione carichi)



1. Selezionare la modalità di gestione carichi.
6. Configurazione **Carichi** (senza centrale gestione carichi):



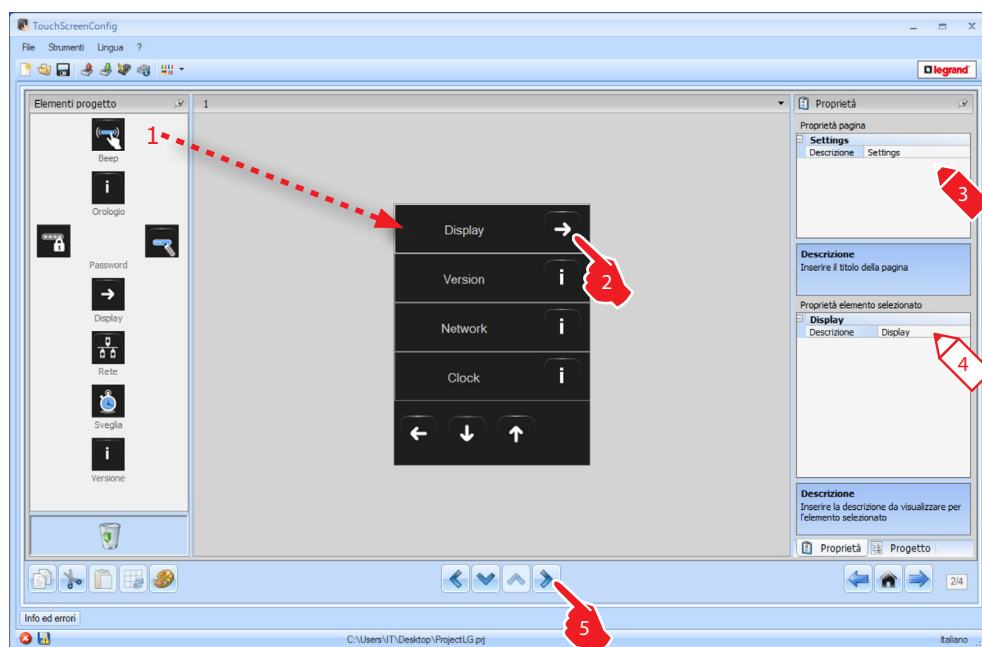
Priorità: selezionare la priorità assegnata al carico (da 1 a 255).



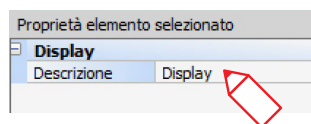
Valutazione economica: abilitare o disabilitare la valorizzazione economica della misura.

4.13 Impostazioni

Questa applicazione permette di inserire delle funzioni per personalizzare al meglio il Touch Screen. Le funzioni **Display**, **Versione**, **Rete** e **Orologio** sono pre-inserite di default e non possono essere eliminate.

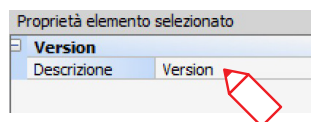


4. Configurazione **Display**:



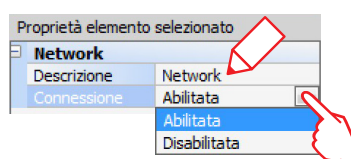
Permette di inserire una descrizione personalizzata dell'oggetto Display.

4. Configurazione **Versione**:



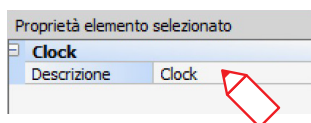
Permette di inserire una descrizione personalizzata dell'oggetto Versione.

4. Configurazione **Rete**:



Permette di inserire una descrizione personalizzata dell'oggetto Rete e di scegliere se abilitare/disabilitare la scheda di rete del Touch Screen.

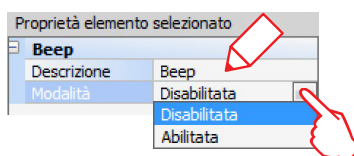
4. Configurazione **Orologio**:



Proprietà elemento selezionato	
Clock	
Descrizione	Clock

Permette di inserire una descrizione personalizzata dell'oggetto Orologio.

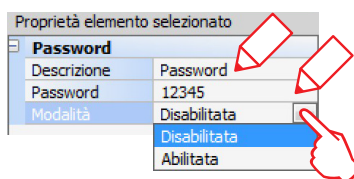
4. Configurazione **Beep**:



Proprietà elemento selezionato	
Beep	
Descrizione	Beep
Modalità	Disabilitata Disabilitata Abilitata

Permette di inserire una descrizione personalizzata dell'oggetto Beep e di scegliere se abilitare/disabilitare l'emissione di un suono al tocco delle icone.

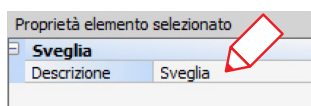
4. Configurazione **Password**:



Proprietà elemento selezionato	
Password	
Descrizione	Password
Password	12345
Modalità	Disabilitata Disabilitata Abilitata

Permette di inserire una descrizione personalizzata dell'oggetto Password, di inserire una password numerica preferita e di scegliere se abilitarla/disabilitarla.

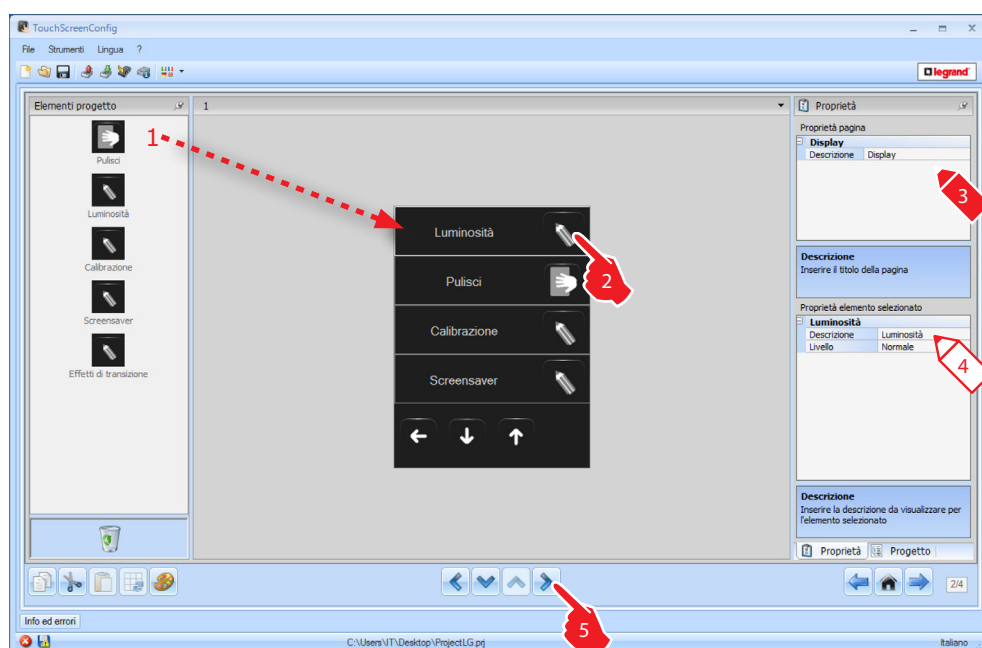
4. Configurazione **Sveglia**:



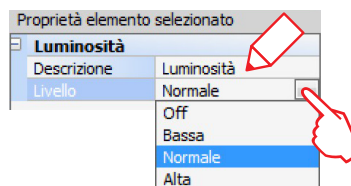
Proprietà elemento selezionato	
Sveglia	
Descrizione	Sveglia

Permette di inserire una descrizione personalizzata dell'oggetto Sveglia.

Display

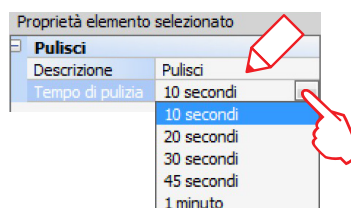


4. Configurazione **Luminosità**:



Permette di inserire una descrizione personalizzata dell'oggetto Luminosità e di scegliere la luminosità da utilizzare durante la modalità Screensaver.

4. Configurazione **pulisci**:

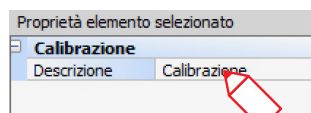


Permette di inserire una descrizione personalizzata dell'oggetto Pulisci e di scegliere un intervallo di tempo che varia da 10 secondi ad 1 minuto. Il Touch screen sarà disattivo per il periodo di tempo selezionato consentendo la pulizia dello schermo.



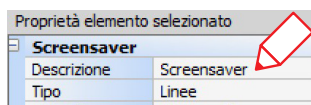
Attenzione: Non pulire con solventi, diluenti ecc. o prodotti abrasivi.

4. Configurazione **Calibrazione**:

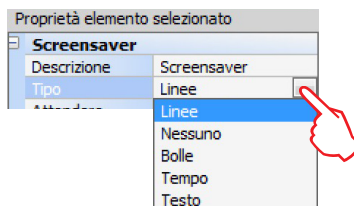


Permette di inserire una descrizione personalizzata dell'oggetto Calibrazione.

4. Configurazione Screensaver:



Descrizione: inserire una descrizione personalizzata dell'oggetto Screensaver.



Tipo: selezionare il tipo di Screensaver (linee, nessuno, bolle, tempo, testo).

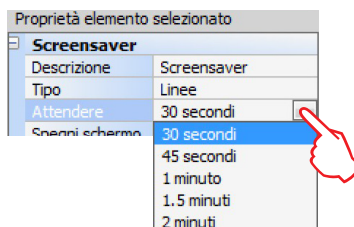
No screensaver: il display si oscura in base al livello di luminosità impostato.

Linea: una linea di colore grigio scorre dall'alto verso il basso.

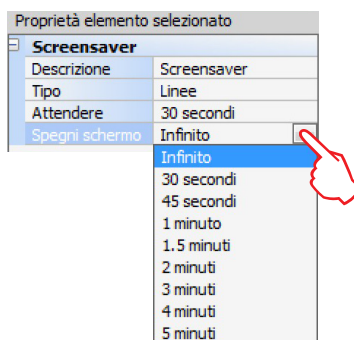
Bolle: delle bolle colorate appaiono sullo schermo.

Ora: una striscia di colore grigio, con l'ora corrente scorre dall'alto verso il basso.

Testo: una striscia di colore grigio, con un testo a piacere (configurabile da TouchScreenConfig) scorre dall'alto verso il basso.

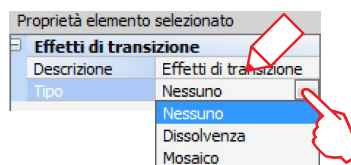


Attendere: selezionare il tempo di attesa prima che lo screensaver si attivi.



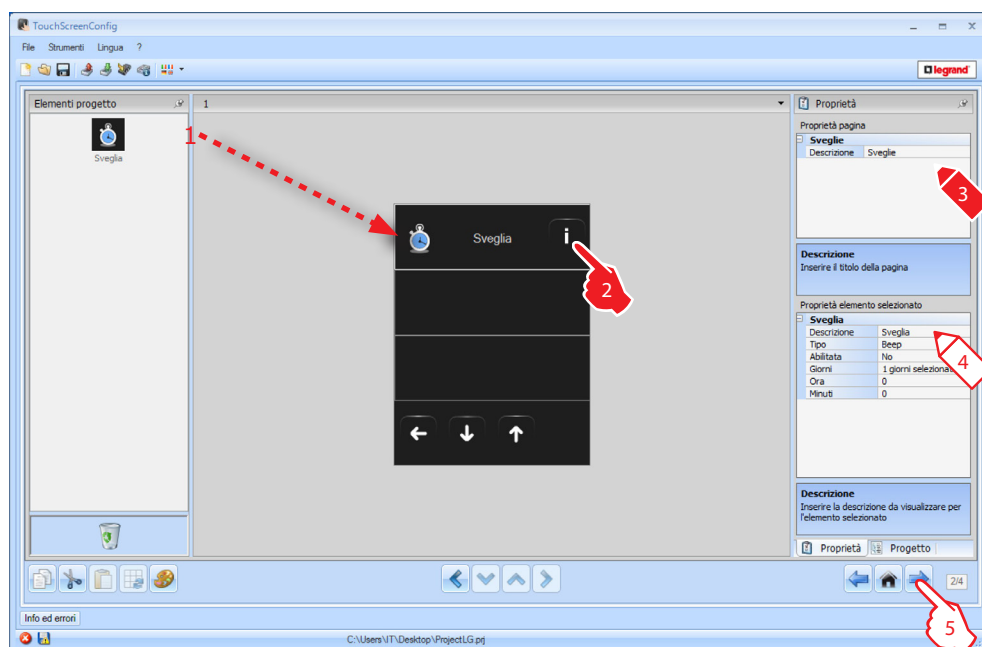
Spegni schermo: selezionare il tempo di attesa prima che lo schermo si spenga.

4. Configurazione **Effetti di transizione:**

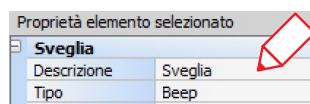


Permette di inserire una descrizione personalizzata dell'oggetto Effetti di transizione e di selezionarne il tipo di effetto.

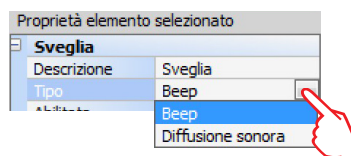
La funzione "Sveglia" (se inserita precedentemente), permette di abilitare/disabilitare e impostare la sveglia sul Touch Screen. Se si seleziona la funzione diffusione sonora, sarà possibile impostare (dal dispositivo) uno o più ambienti della diffusione sonora, sui quali la sveglia verrà attivata e la sorgente da accendere (radio/controllo stereo ecc.)



4. Configurazione **Sveglia:**



Descrizione: inserire una descrizione personalizzata dell'oggetto Sveglia.



Tipo: selezionare il tipo di sveglia (Beep o diffusione sonora).

Proprietà elemento selezionato	
Sveglia	
Descrizione	Sveglia
Tipo	Beep
Abilitata	No
Giorni	No
	Sì

Abilitato: selezionare se abilitare/disabilitare la sveglia.

Proprietà elemento selezionato	
Sveglia	
Descrizione	Sveglia
Tipo	Beep
Abilitata	No
Giorni	1 giorni selezionati

Selezione giorni

☐ Una volta
☒ Lunedì
☐ Martedì
☒ Mercoledì
☒ Giovedì
☐ Venerdì
☒ Sabato
☐ Domenica

Selezionare i giorni

Giorni: scegliere i giorni in cui la sveglia dovrà essere attiva.

Sveglia	
Descrizione	Sveglia
Tipo	Beep
Abilitata	No
Giorni	4 giorni selezionati
Ora	0
Minuti	0
	1
	2
	3

Ora: selezionare l'ora in cui si attiverà la sveglia.

Sveglia	
Descrizione	Sveglia
Tipo	Beep
Abilitata	No
Giorni	4 giorni selezionati
Ora	0
Minuti	0
	1
	2
	3

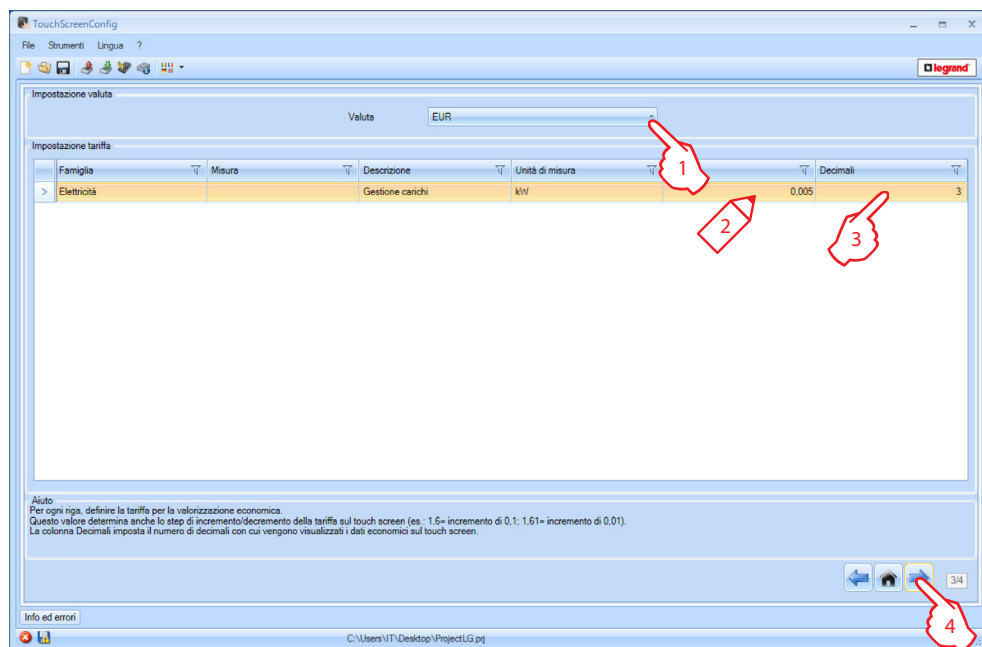
Minuti: selezionare i minuti in cui si attiverà la sveglia.


- Terminata l'operazione di configurazione/personalizzazione della pagina, cliccare il pulsante ➡ per procedere alla pagina successiva

TouchScreenConfig

4.14 Impostazione valuta

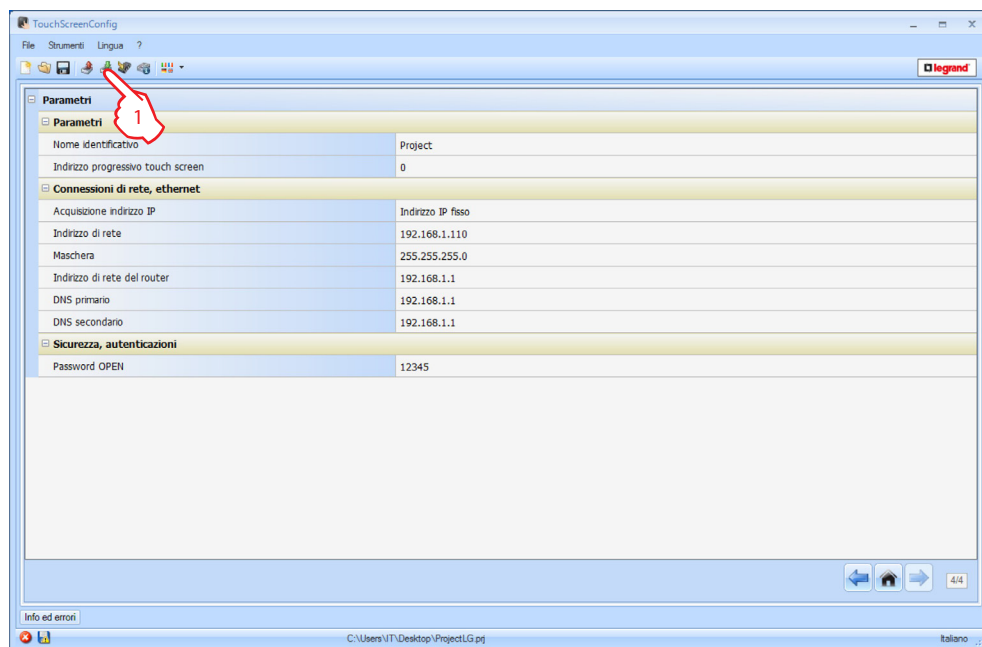
In questa pagina è possibile impostare le tariffe che verranno applicate ai consumi impostati nei paragrafi "Visualizzazione consumi" e "Gestione carichi".



1. Selezionare la valuta.
2. Inserire la tariffazione.
3. Inserire il numero dei decimali da visualizzare sul Touch Screen per la valorizzazione.
4. Terminata l'operazione di configurazione della pagina, cliccare il pulsante  per procedere alla pagina successiva.

4.15 Parametri

All'interno della seguente schermata è possibile settare i parametri di configurazione del dispositivo.



- **Parametri**

Nome identificativo: inserire il nome da assegnare al Touch Screen.


Indirizzo progressivo touch screen: inserire il numero identificativo del dispositivo sull'impianto.

- **Connessioni di rete, ethernet**

Impostare i parametri di rete del Touch Screen in base alle caratteristiche della rete in cui verrà installato.

- **Sicurezza, autenticazioni**

Password Open: inserire la Password OPEN per l'accesso da remoto al Touch Screen.

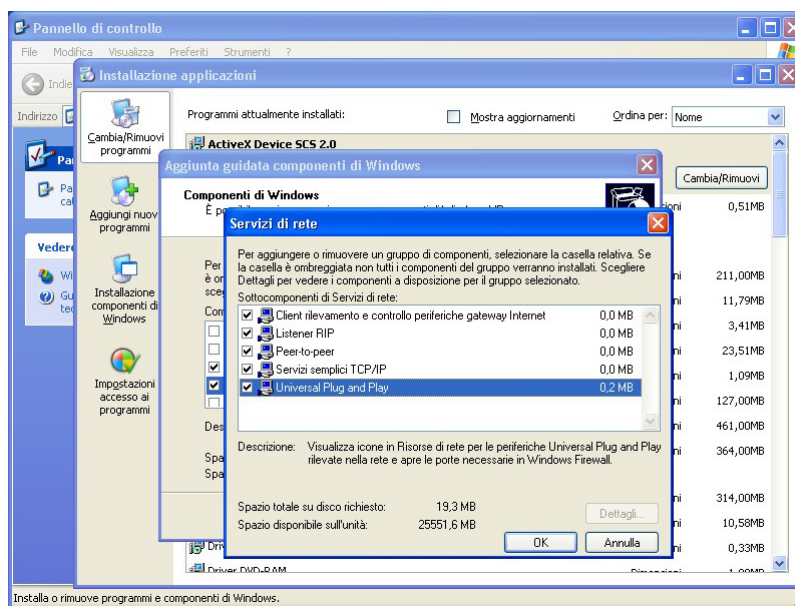
1. Terminata l'operazione di configurazione dei parametri cliccare il pulsante  per trasferire il progetto creato al dispositivo; per eseguire la procedura di invio configurazione vedi capitolo relativo .

5. Impostazioni servizi UPnP e Firewall

5.1 Come attivare Windows Services per UPnP:

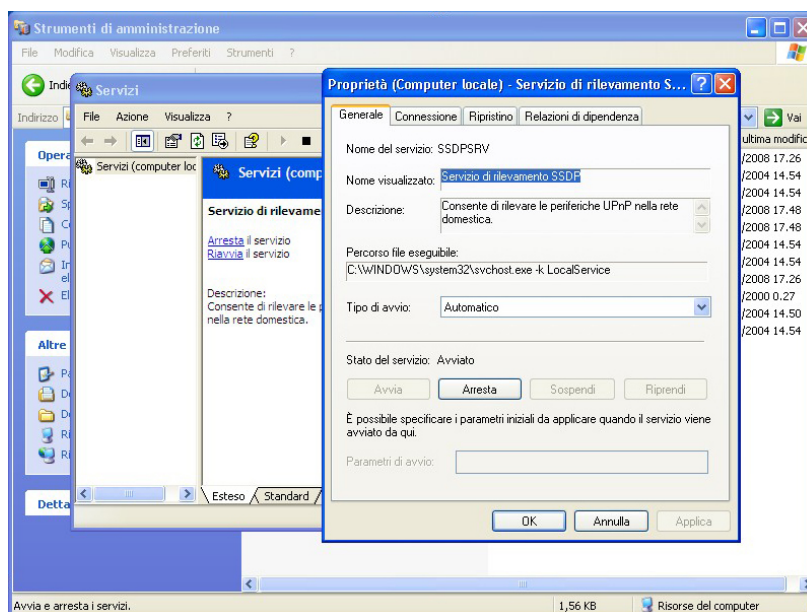
Windows XP

Cliccare **"Start > Pannello di controllo > Installazione applicazioni > Cambia/Rimuovi programmi > Aggiunta guidata componenti di Windows > Servizi di rete"** e controllare che sia spuntato **"Universal Plug and Play"**.

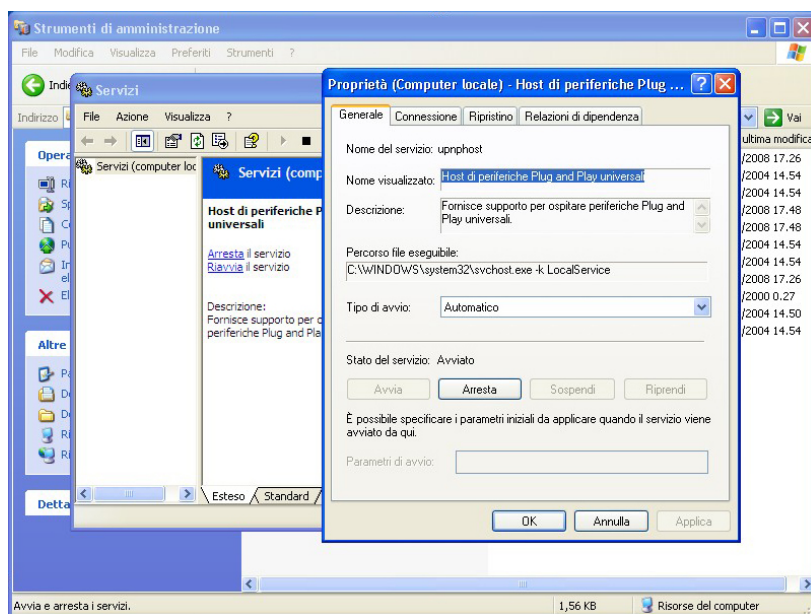


Poi cliccare **"Start > Pannello di controllo > Strumenti di amministrazione > Servizi"** avviare e impostare come **"Automatico"** i seguenti servizi:

– Servizio di rilevamento SSDP

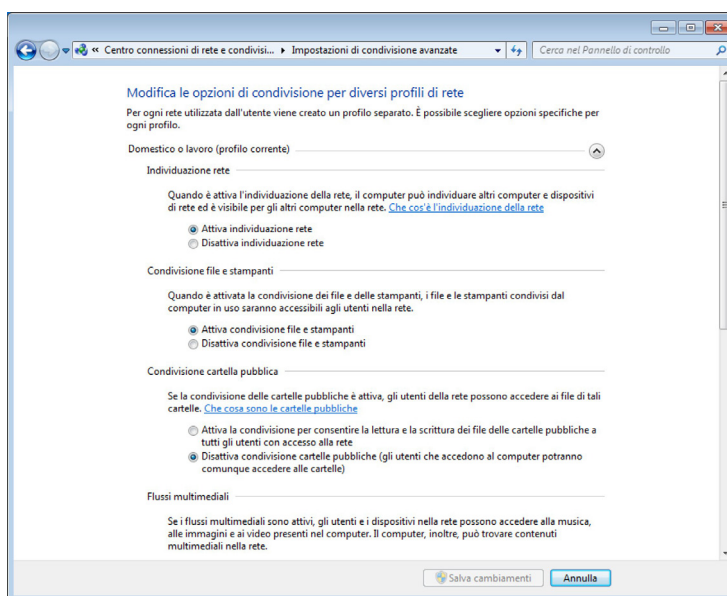


– Host di periferiche Plug and Play universal



Windows Vista/7

Cliccare **"Start > Pannello di controllo > Centro connessioni di rete e condivisione > Modifica impostazioni di condivisione avanzate"** e attivare **"Attiva individuazione rete"**



Poi cliccare **"Start > Pannello di controllo > Strumenti di amministrazione > Servizi"** avviare e impostare come **"Automatico"** i seguenti servizi:

- Servizio di rilevamento SSDP
- Host di periferiche Plug and Play universal

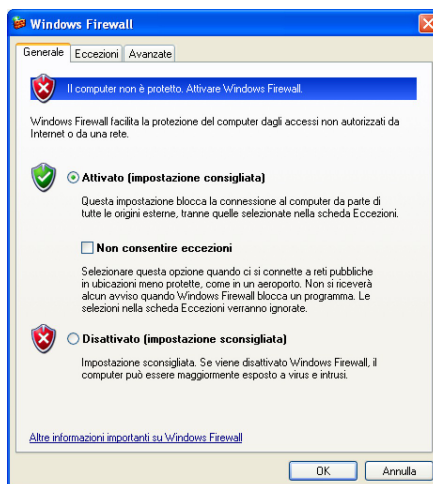
5.2 Come abilitare le eccezioni del firewall per TouchScreenConfig

Le istruzioni che seguono riguardano Windows Firewall.

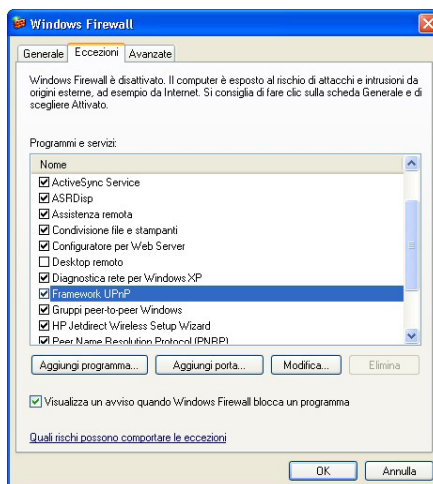
La stessa procedura deve essere fatta per altri firewall eventualmente presenti.

Windows XP

Cliccare **"Start > Pannello di controllo > Windows Firewall"** e verificare che Windows Firewall sia disattivato o sia attivato con l'opzione **"Non consentire eccezioni"** deselezionata.

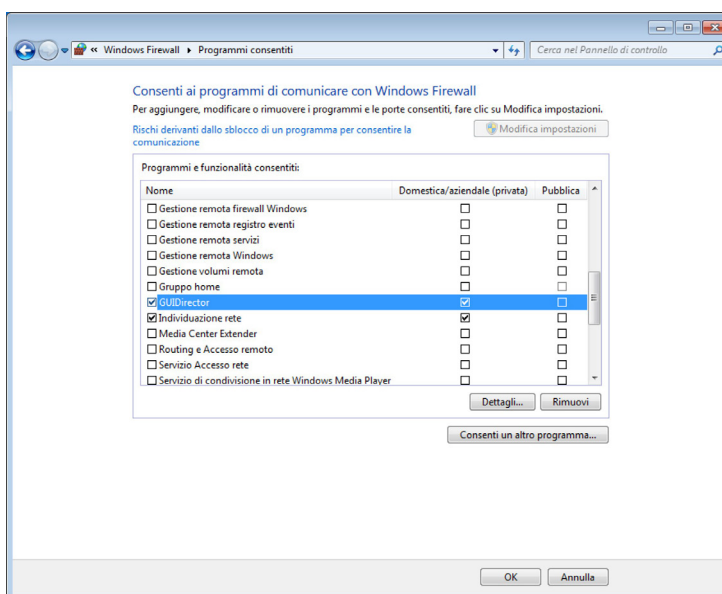


Poi andare nella scheda Eccezioni e spuntare **"Framework UPnP"** e **"GUIDirector.exe"** (è necessario cliccare **"Aggiungi programmi..."** > **"Cerca"** e selezionare **"C:\Programmi\Legrand\TouchScreenConfig_0100\GUIDirector.exe"**).



Windows Vista/7

Cliccare **"Start > Pannello di controllo > Windows Firewall > Consenti programma o funzionalità con Windows Firewall > Modifica impostazioni"** e attivare **"GUIDirector.exe"** e **"NetDiscovery.exe"** (è necessario cliccare **"Consenti un altro programma..."** > **"Sfoglia"** e selezionare **"C:\Programmi\Legrand\TouchScreenConfig_0100\GUIDirector.exe"** per la piattaforma x86 o **"C:\Programmi\Legrand\TouchScreenConfig_0100\Legrand.NetDiscovery.exe"** per la piattaforma x64). Per entrambi i programmi è necessario attivare **"Home/Work (Private)"** e **"Public"**.



World Headquarters and
International Department
87045 LIMOGES CEDEX FRANCE
☎: 33 5 55 06 87 87
Fax : 33 5 55 06 74 55
www.legrandelectric.com