

Spis treści

Aby rozpocząć	4
Interakcje z urządzeniem	4
Konfiguracja urządzenia	5
Wyślij konfigurację	6
Odbierz konfigurację	7
Aktualizacja firmware	8
Żądanie informacji o urządzeniu	8
Home page	9
Konfiguracje typowe	10
Konfiguracja projektu	10
LAN	11
Główne parametry	12
Bezpieczeństwo	14
Sekretarka automatyczna - Ustawienia	19
Portal WEB	21
Usługi sieciowe	23
Zabezpieczenie konta	24
Konfiguracja systemów	25
Konfiguracje typowe	26
Funkcje	30
Automatyka	30
Oświetlenie	31
Antywłamaniowy	31
Regulacja temperatury	33
System wideodomofonowy	42
Scenariusze	43
Zarządzanie energią	44
Pomieszczenia	51
Profile	54
FAQ	55

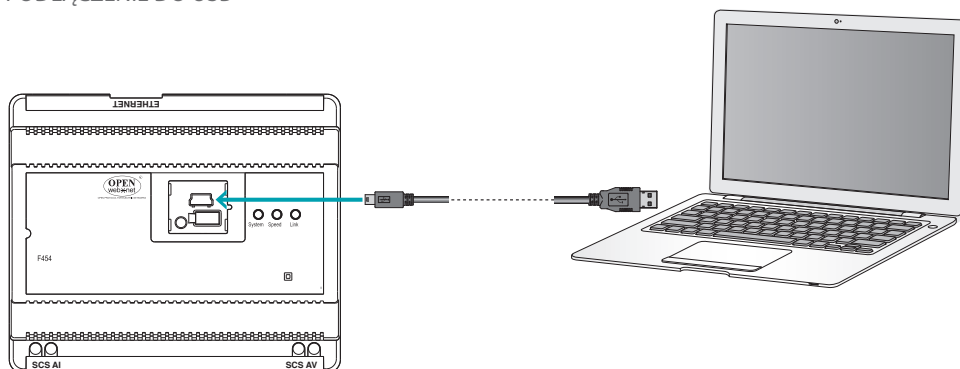
Aby rozpocząć

Interakcje z urządzeniem

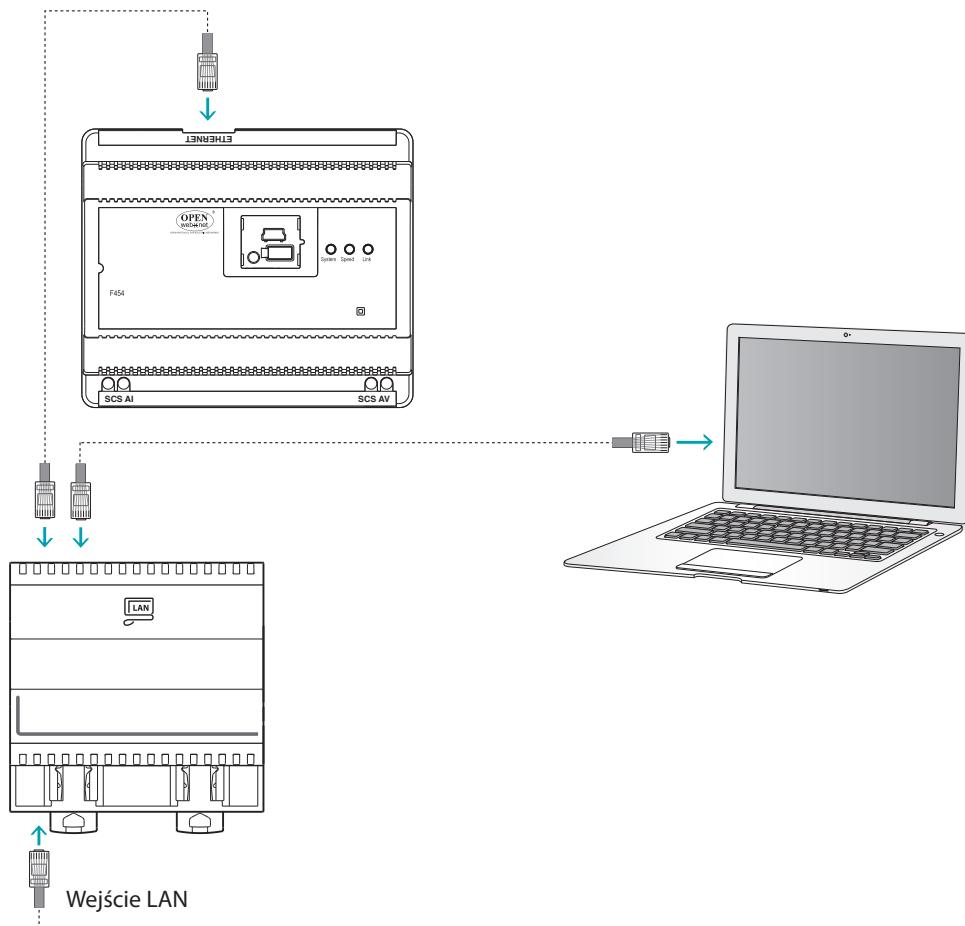
Aby wykonać [Wyślij](#) lub [Odbierz konfigurację](#), [Aktualizuj firmware](#) i [Zażądaj informacji o urządzeniu](#), należy najpierw podłączyć urządzenie do komputera.

Podłącz Web Server do komputera za pomocą kabla USB-miniUSB lub za pomocą sieci Ethernet. Aby komunikacja mogła mieć miejsce, urządzenie musi być zasilane i połączone do magistrali.

PODŁĄCZENIE DO USB

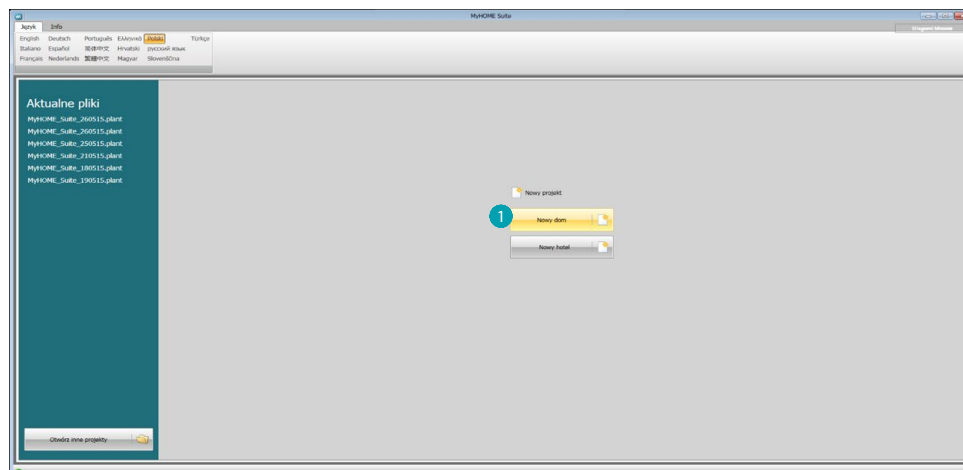


PODŁĄCZENIE DO SIECI ETHERNET



Konfiguracja urządzenia

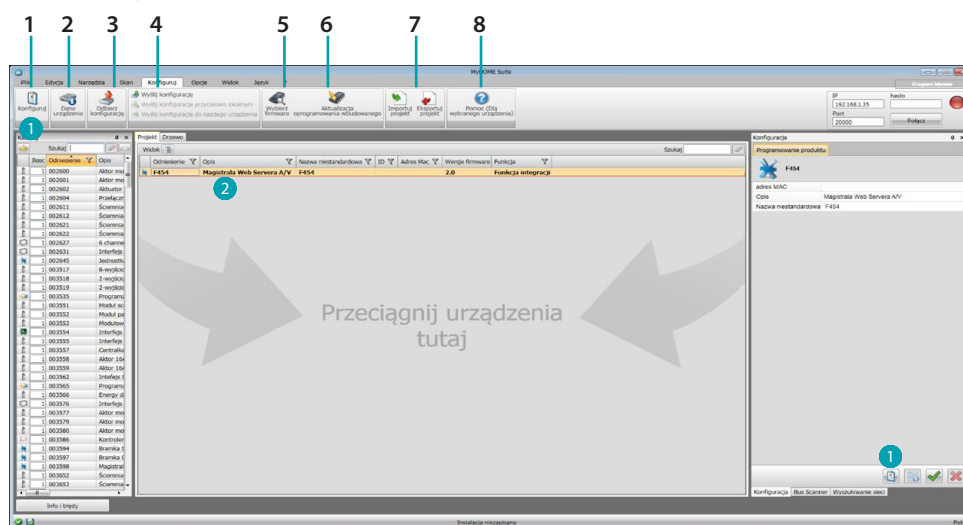
Aby skonfigurować urządzenie możesz utworzyć nowy projekt lub zacząć od już istniejącego, zmodyfikować go i odesłać do urządzenia.



1. Kliknij, aby przejść do sekcji oprogramowania dotyczącej konfiguracji systemu dla nowego domu.

Menu pliku

Możesz wykonać te operacje w obszarze globalnym oprogramowania za pomocą kilku przycisków przeznaczonych do zarządzania urządzeniem:



1. Otwiera określony obszar konfiguracji urządzenia
2. Żądanie informacji o urządzeniu
3. Odbiór konfiguracji od podłączonego urządzenia.
4. Wysyłanie konfiguracji do podłączonego urządzenia.
5. Wybór oprogramowania (firmware) dla urządzenia.
6. Aktualizacja firmware urządzenia (pojawia się dopiero po wybraniu firmware)
7. Importuj projekt
Eksportuj projekt
Aby zaimportować lub wyeksportować projekt konfiguracyjny utworzony w określonym obszarze, wybierz urządzenie i kliknij odpowiedni klawisz.
8. Otwiera pomoc dla wybranego urządzenia.

W celu interakcji z urządzeniem wybierz je i kliknij przyciski odpowiadające funkcji, którą chcesz wykonać.

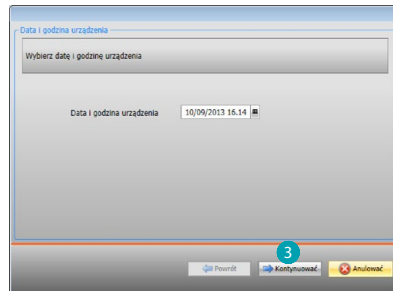
Aby przejść do określonego obszaru konfiguracji urządzenia, kliknij **Konfiguruj** 1 lub kliknij dwukrotnie urządzenie 2.

Wyślij konfigurację

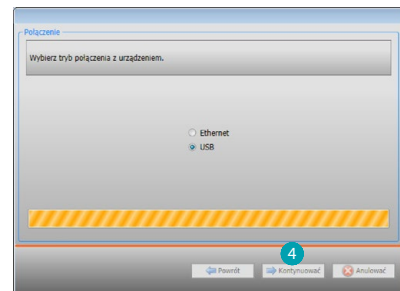
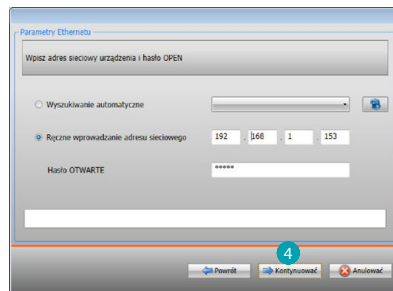
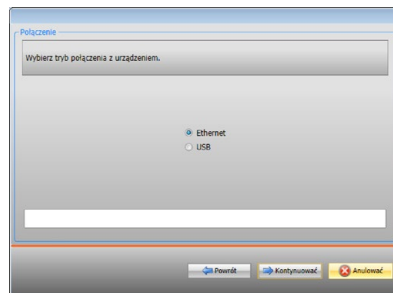
Po zakończeniu i zapisaniu programowania należy wysłać konfigurację do urządzeń.

Procedura:

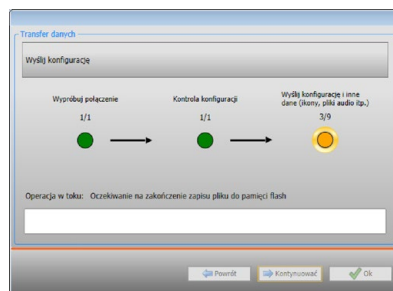
1. Podłącz urządzenie do PC za pośrednictwem sieci Ethernet lub USB
2. W pasku narzędzi Konfiguruj wybierz pozycję **Wyślij konfigurację**. Pojawia się ekran, na którym należy ustawić datę i godzinę.



3. Po wybraniu **Kontynuować** będziesz mógł wybrać tryb połączenia urządzenia z PC:



4. Po wybraniu **Kontynuować** konfiguracja zostaje przesłana do urządzenia.

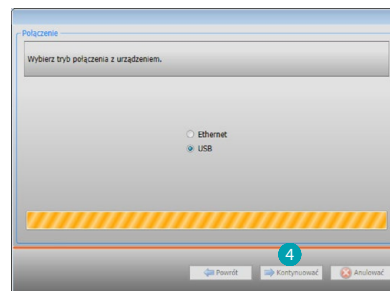
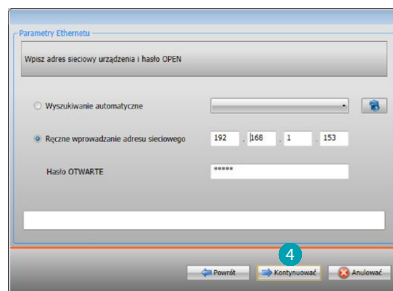
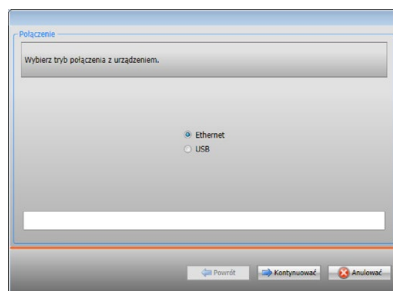


Odbierz konfigurację

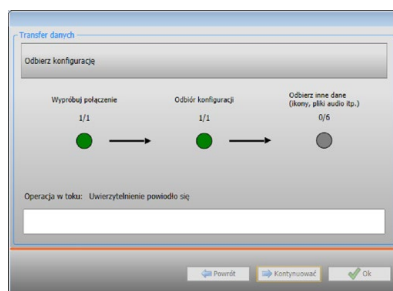
Pozwala na odbiór aktualnej konfiguracji urządzenia; po uzyskaniu możesz ją zmodyfikować, zapisać w pliku i wysłać do urządzenia

Procedura:

1. Podłącz urządzenie do PC za pośrednictwem sieci Ethernet lub USB.
2. W pasku narzędzi Konfiguruj wybierz pozycję **Odbierz konfigurację**.
3. Wybierz tryb połączenia między urządzeniem i PC:



4. Po wybraniu **Kontynuuj** uruchamia się procedura odbioru konfiguracji.



Aktualizacja firmware

Umożliwia aktualizację firmware urządzenia.

Procedura:

- Podłącz urządzenie do PC.
- Wybierz z rozwijanego menu **Konfiguruj** pozycja **Wybierz firmware**.
Otworzy się okno wyszukiwania folderu zawierającego plik firmware z rozszerzeniem .fwz.

- Wybierz plik i kliknij **Otwórz**, aby kontynuować.
- Wybierz pozycję **Aktualizacja oprogramowania wbudowanego**, aby kontynuować.

Odnośnie do procedury połączenia przeczytaj paragraf [Wyślij Konfigurację](#).

Żądanie informacji o urządzeniu

Umożliwia wyświetlenie niektórych informacji o urządzeniu podłączonym do PC.

Procedura:

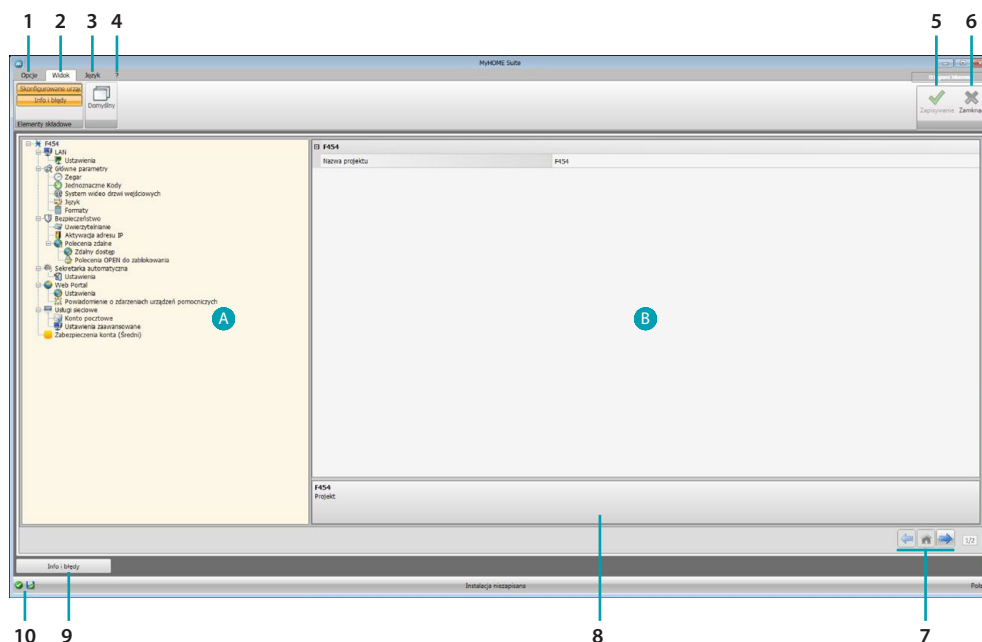
- Podłącz urządzenie do PC.
- Wybierz z rozwijanego menu **Konfiguruj** pozycja **Dane urządzenia**.

Odnośnie do procedury połączenia przeczytaj paragraf [Wyślij Konfigurację](#).

Po kliknięciu „**Kontynuować**” zostaje wyświetlony ekran zawierający charakterystyki sprzętowe i oprogramowania.

Home page

Po wejściu do programu pojawia się ekran początkowy, na którym znajdują się wszystkie parametry konfiguracji. Ekran składa się zasadniczo z dwóch stref: po lewej stronie **A** znajdują się parametry i funkcje do skonfigurowania w formie struktury drzewa. W zależności od dokonanego wyboru w sferze po prawej stronie **B** zostają wyświetlone pola danych do wybrania lub wprowadzenia.



1. Opcje.



Włącz automatyczny zapis

2. Widok.



Pokaż/ ukryj skonfigurowane obiekty



Wyświetla/ukrywa obszary Info i błędy



Powrót do ustawień domyślnych

3. Język.

Wybór języka interfejsu oprogramowania

4. Wyświetla ikony Pomocy (Podręcznik oprogramowania) oraz informacje o oprogramowaniu .

5. Zapisz projekt.

6. Zamyka i wraca do obszaru globalnego.

7. Przyciski do poruszania się między stronami.



Przechodzenie między stronami konfiguracji



Przejdź do strony głównej

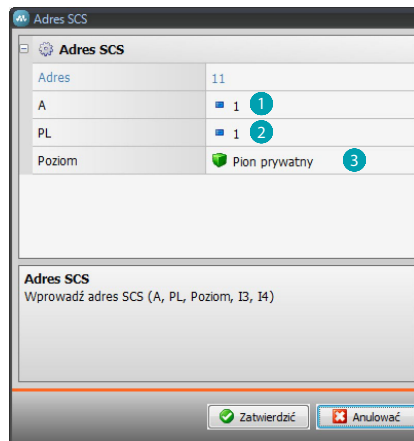
8. Opis funkcji.

9. Otwiera obszar, który wyświetla ewentualne komunikaty informacyjne i komunikaty o błędach.

10. Wyświetlanie zapisu pliku oraz ścieżki zapisu.

Konfiguracje typowe

Wprowadzenie adresu SCS



Adres SCS	
Adres	11
A	1 1
PL	1 2
Poziom	Pion prywatny 3

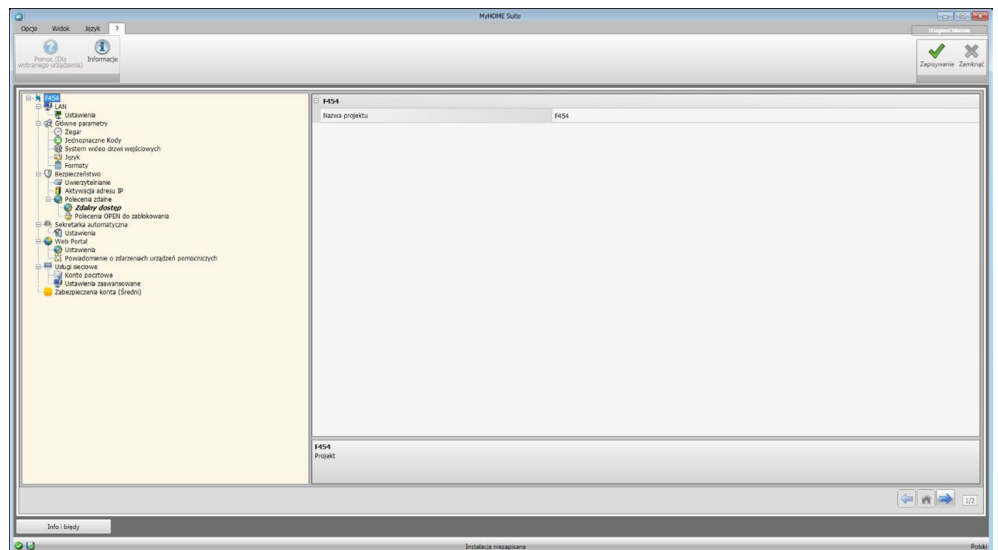
Adres SCS
Wprowadź adres SCS (A, PL, Poziom, I3, I4)

Zatwierdź Anulować

1. Wprowadzić wartość konfiguratora pomieszczenia A (0 – 10; GEN, AMB, GR).
2. Wprowadzić wartość konfiguratora punktu światła PL (numer zależy od funkcji).
3. Wybrać poziom: Pion prywatny lub Magistrała lokalna, w drugim przypadku wprowadzić także wartości I3, I4.

Konfiguracja projektu

W tej sekcji możesz utworzyć nowy projekt lub zmodyfikować już istniejący.



Wprowadzić do poszczególnych stref dane Konfiguracji.

LAN

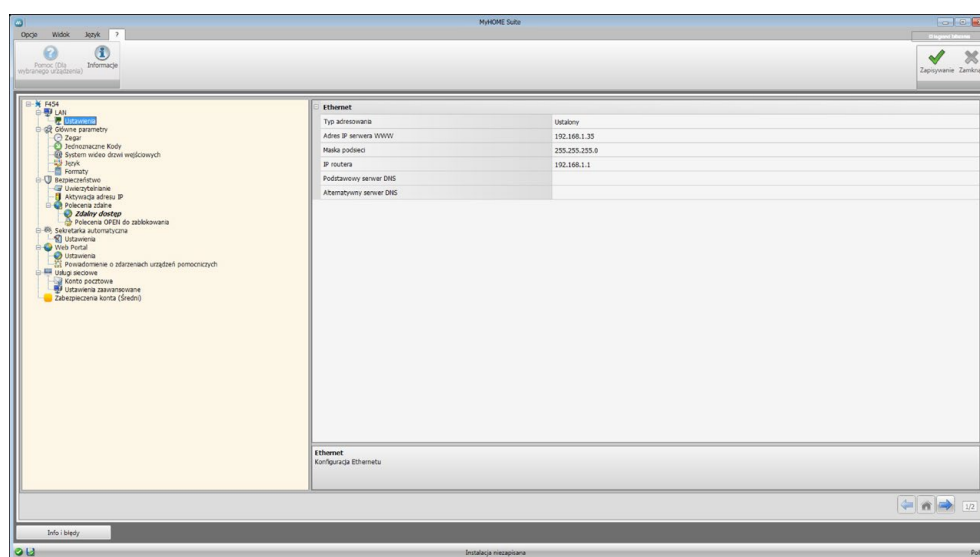
W tej sekcji można skonfigurować parametry techniczne dla połączenia sieciowego.

Ethernet

Na tym ekranie można wprowadzić parametry połączenia z siecią Ethernet.



Zanim się zmieni wartości domyślne, należy skontaktować się z administratorem sieci. Nieprawidłowe wartości powodują brak aktywacji usługi, jak również błędy komunikacyjne innych urządzeń sieciowych.



Konfiguracja:

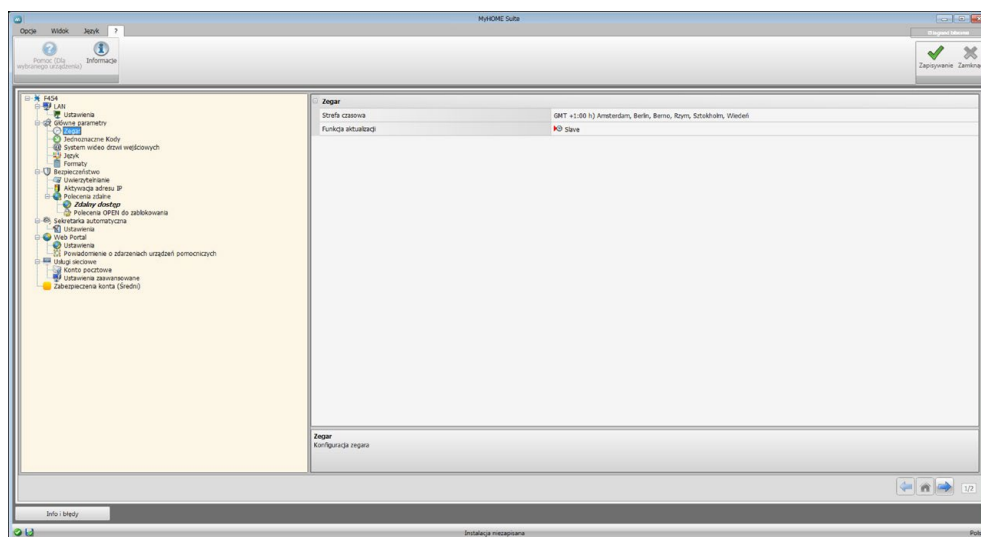
- **Typ adresowania:** wybrać, czy adres jest typu stałego (w tym przypadku należy wprowadzić niżej podane parametry) lub typu dynamicznego DHCP.
- **Adres IP i Maska podsieci:** wprowadzić parametry typowe dla sieci z protokołem TCP/IP, niezbędne do identyfikacji urządzenia w sieci lokalnej.
- **IP routera:** wprowadź adres IP dowolnego routera. Jeśli router istnieje, należy wypełnić pole w celu zapewnienia usług wychodzących, jak wysyłanie wiadomości e-mail.
- **Podstawowy serwer DNS i alternatywny serwer DNS:** Wprowadź adres IP podstawowy i alternatywny dostawcy usług internetowych (ISP), które zostały dostarczone w momencie podpisania abonamentu.

Główne parametry

W tej sekcji są konfigurowane główne parametry urządzenia.

Zegar

W tym oknie można wprowadzić parametry do zarządzania czasem, do którego odnoszą się urządzenia systemu (funkcja Master aktywna).

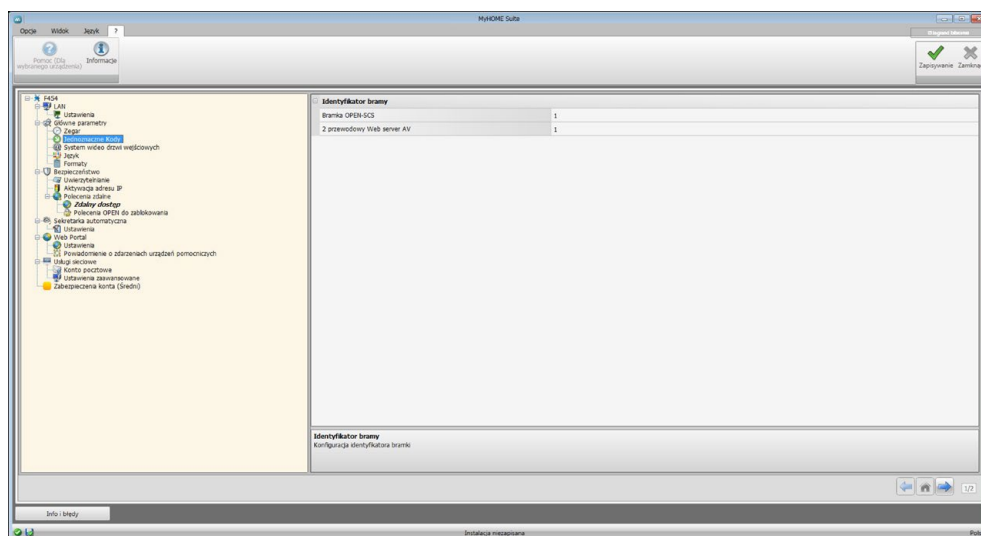


Konfiguracja:

- **Strefa czasowa:** wprowadzić lokalną strefę czasową.
- **Funkcja aktualizacji:** określić, czy urządzenie jest "Master" synchronizacji systemu tzn., czy wewnętrzny zegar urządzenia będzie wykorzystywany przez inne urządzenia MyHOME jako odniesienie czasu.

Jednoznaczne kody

Na tym ekranie można skonfigurować jednoznaczny identyfikator urządzenia.

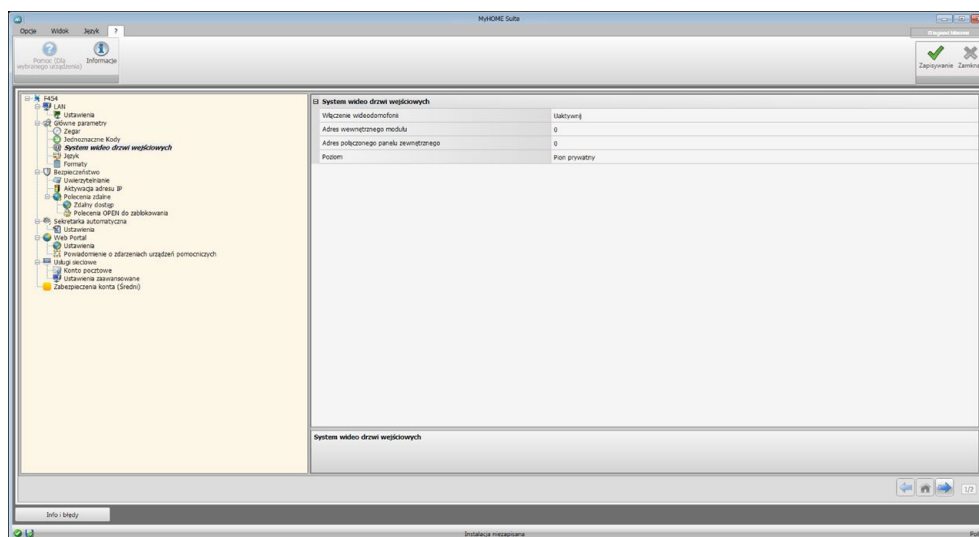


Konfiguracja:

- **Strefa czasowa:** Wprowadź jednoznaczny numer identyfikacyjny dla funkcji bramki OPEN SCS.
- **Funkcja aktualizacji:** Wprowadź jednoznaczny numer identyfikacyjny dla funkcji Web Server.

System wideodomofonowy

W tym oknie można wprowadzić adres Miejsca Wewnętrznego (aparatu, domofonu) do połączenia z Web Serwerem.

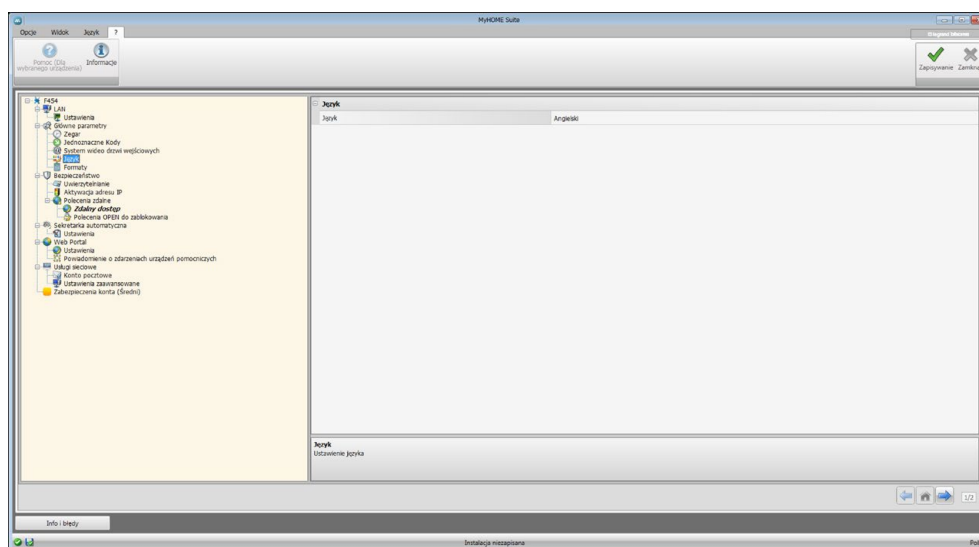


Konfiguracja:

- **Włączenie wideodomofonii:** W obecności 2-przewodowej instalacji wideodomofonowej możesz włączyć zdalne zarządzanie za pomocą Web Servera.
- **Adres Aparatu wewnętrznego:** wprowadź adres Web Servera jako dodatkowy Aparat wewnętrzny mieszkania
Pole może przybierać wartości zawarte w przedziale od 0 do 99.
- **Połączony panel zewnętrzny:** wprowadź adres instalacyjny panelu zewnętrznego
- **Poziom:** wskazuje, czy aparat wewnętrzny połączony jest z pionem prywatnym lub publicznym

Język

W tym oknie można wybrać język stron internetowych i zdalnego zarządzania systemem.

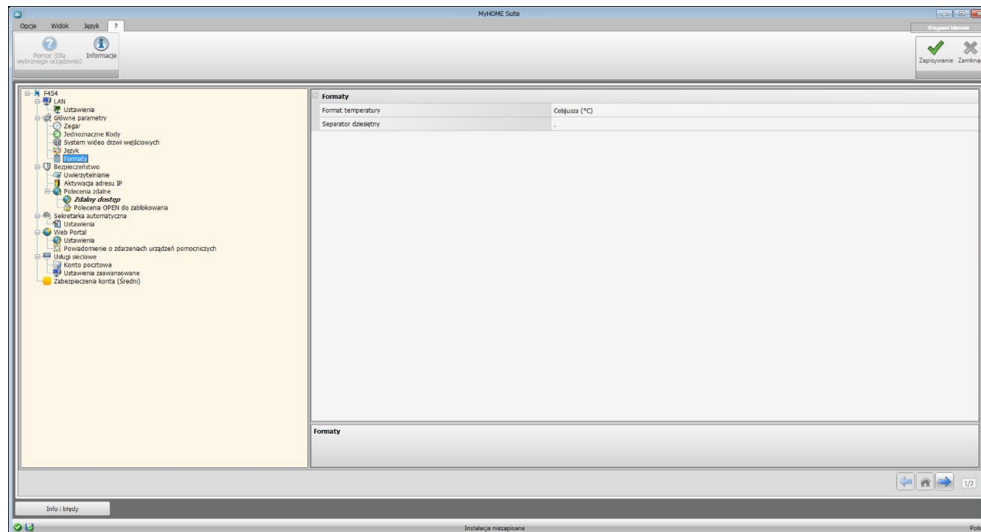


Konfiguracja:

- **Język:** wybierz język, w którym będą wyświetlane strony internetowe.

Formaty

Na tym ekranie możesz wybrać format temperatury oraz separator dziesiętny.



Konfiguracja:

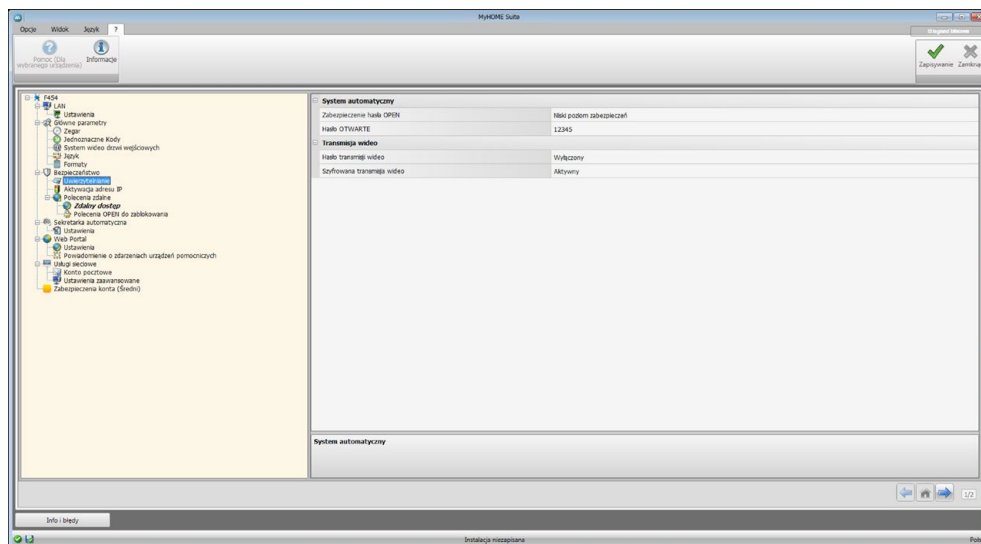
- **Format temperatury:** wybierz, czy ustawić w stopniach Celsjusza (°C) czy Fahrenheita (°F).
- **Separator dziesiętny:** wskaż separator dziesiętny (kropka lub przecinek) w zależności od kraju użytkownika.

Bezpieczeństwo

W tej sekcji możesz ustawić parametry dotyczące bezpieczeństwa transmisji danych w sieci Web.

Uwierzytelnianie

W tym oknie można ustawić login i hasło dostępu do stron internetowych i innych usług.



Bezpieczeństwo hasła

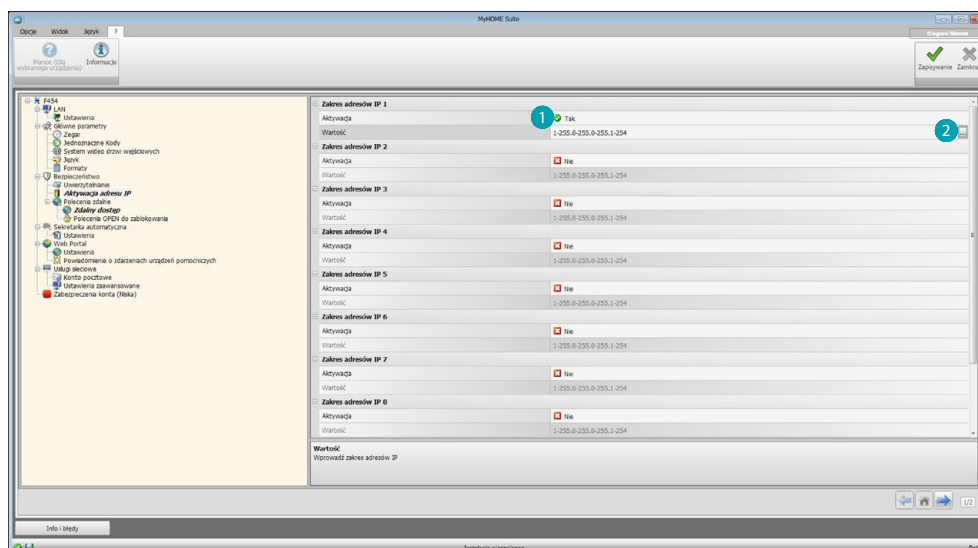
- **Niskie bezpieczeństwo (hasło OPEN):** jest to ustawienie podstawowe, hasło musi mieć od 5 do 9 cyfr, ten typ ustawienia nie gwarantuje wysokiego poziomu bezpieczeństwa.
- **Wysokie bezpieczeństwo (hasło HMAC):** To ustawienie gwarantuje wysoki stopień bezpieczeństwa; hasło musi się składać zarówno z cyfr, jak i liter i musi zawierać od 5 do 16 znaków. Niektóre urządzenia, które nie są w stanie zarządzać tego typu hasłem mogą nie działać prawidłowo.

Streaming video (transmisja wideo)


- **Hasło transmisji wideo:** treści wideo przesyłane z Web Servera mogą być zabezpieczone hasłem, które musi być ustawione również na aplikacji wymagającej wizji obrazów; będzie to hasło ustawione wcześniej: hasło OPEN lub HMAC.
- **Szyfrowana transmisja wideo:** dodatkowym zabezpieczeniem jest możliwość szyfrowania treści wideo; w tym przypadku transmisja będzie wolniejsza na korzyść większego bezpieczeństwa.

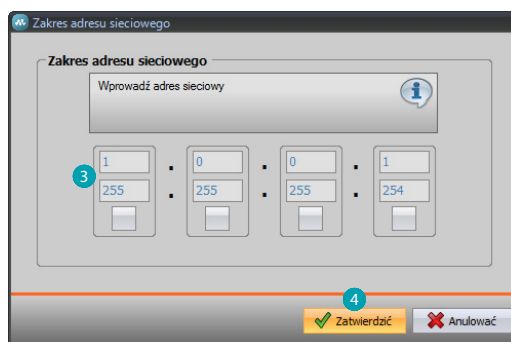
Aktywacja adresów IP

W tym oknie można wprowadzić do 10 zakresów adresów IP uprawnionych do łączenia się z urządzeniem bez konieczności identyfikacji poprzez hasło OPEN lub HMAC.



Procedura:

1. Włączyć zakres adresów IP.
2. Kliknąć klawisz .



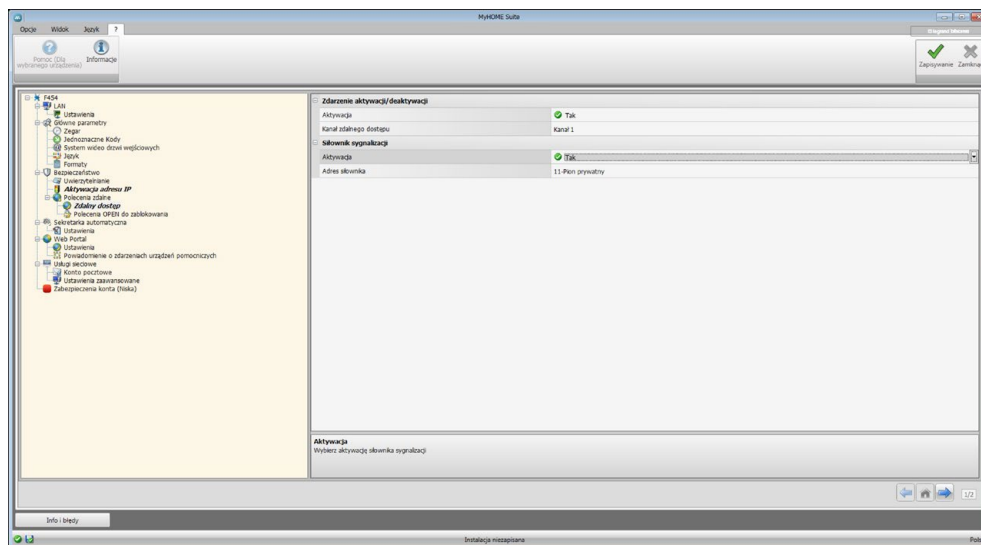
3. Wprowadzić zakres adresów sieciowych.
4. Zatwierdzić.

Polecenia zdalne

W tym oknie można ustawić parametry w celu określenia dostępu zdalnego.

Dostęp zdalny

Na tym ekranie można w razie potrzeby wyłączyć możliwość zdalnego połączenia się z urządzeniem. Uzyskuje się to przez ustawienie dodatkowego kanału, z którego można otrzymać polecenie.



Konfiguracja:

Zdarzenie aktywacji/dezaktywacji

- **Włączenie (Aktywacja):** Włącz możliwość aktywacji/dezaktywacji zdalnego dostępu do Web Servera za pomocą dodatkowego kanału.
- **Kanał zdalnego dostępu:** Wprowadź dodatkowy kanał aktywacji/dezaktywacji.



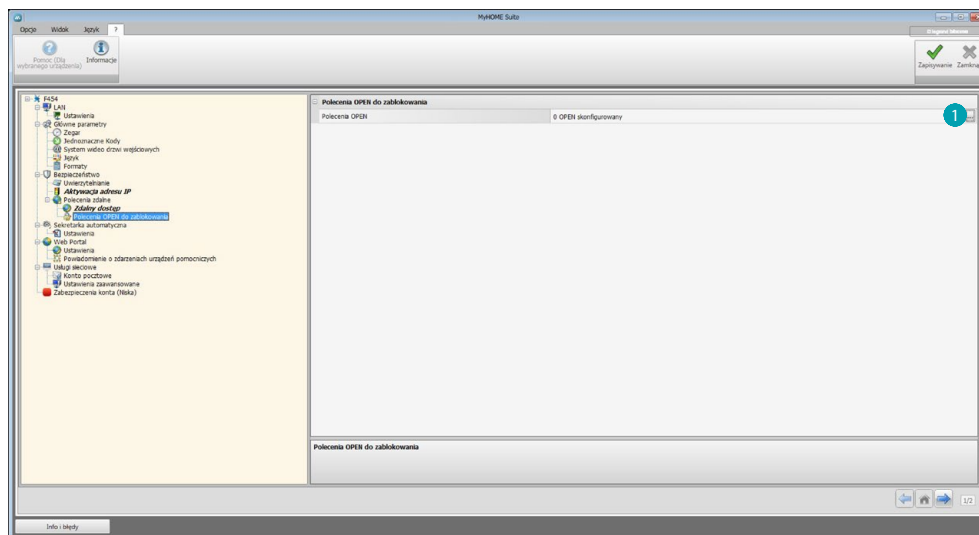
Po wyłączeniu zdalnego dostępu urządzenie już nie będzie osiągalne. Jedyнным sposobem, aby go uaktywnić jest zadziałanie na odpowiadający mu siłownik, które przywróci stan OFF kanału pomocniczego.

Siłownik sygnalizacji

- **Włączenie (Aktywacja):** Włącz punkt światła do wykorzystania jako siłownik sygnalizacji aktywacji/dezaktywacji zdalnego dostępu. Stan aktywacji może być wyświetlony przez zapalenie świetlnego sygnalizatora sterowanego przez siłownik systemu Automatyki.
- **Adres siłownika:** Wprowadź adres SCS siłownika sygnalizacji.

Polecenia Open do zablokowania

Na tym ekranie można zablokować wysyłanie niektórych poleceń na wejściu urządzenia. Określenie poleceń zabronionych (maks. 20) odbywa się przez umieszczenie ich w specjalnym polu według protokołu "Open Web Net".



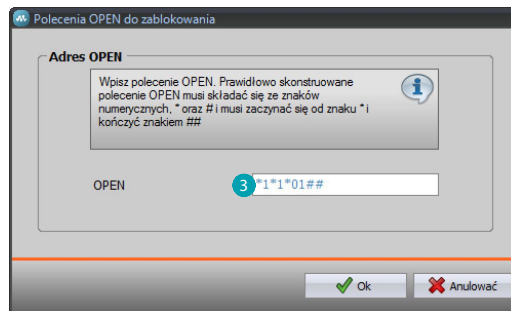
Procedura:

1. Kliknij klawisz , aby wprowadzić polecenie, można wybrać między dwoma trybami:

Ręczny



2. Kliknij, aby wprowadzić ręczny.

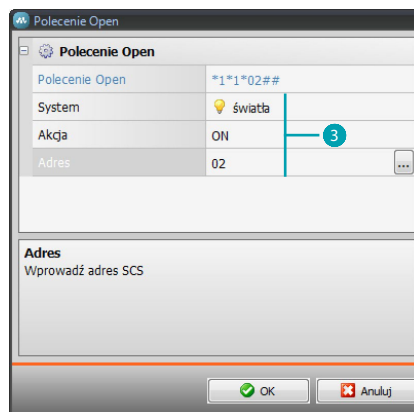


3. Wprowadź bezpośrednio polecenie OPEN do zablokowania.

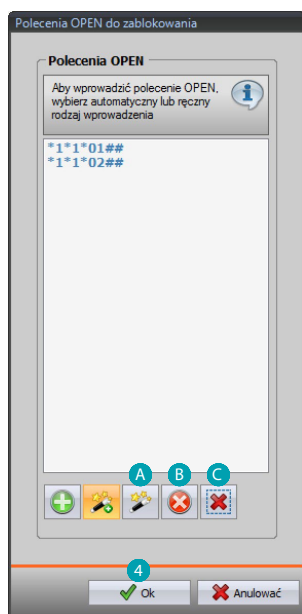
Za pomocą kreatora



2. Kliknij, aby wprowadzić według procedury.



3. Automatycznie określ polecenie, które chcesz zablokować, przez wybranie w odpowiednim oknie: system (Scenariusze, światła lub Automatyka), akcję (w zależności od systemu) i adres SCS.

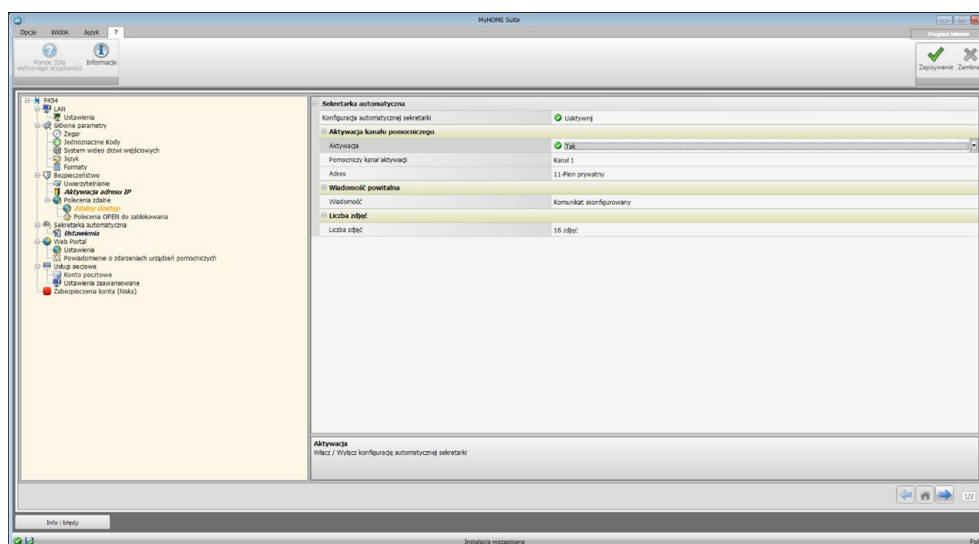


4. Kliknij OK.

Można również zmienić polecenie **A**, usunąć je **B** lub usunąć wszystkie polecenia **C**.

Sekretarka automatyczna - Ustawienia

W tym oknie można włączyć i konfigurować funkcję sekretarki automatycznej obecnej na stronie internetowej.



Uwaga: ta funkcja może nie być obsługiwana przez panele zewnętrzne wyprodukowane przed rokiem 2012 (w zależności od modelu) oraz przez serie MINISFERA i LINEA 2000.

Konfiguracja:

- **Konfiguracja Sekretarki:** Włącz funkcję sekretarki automatycznej.
- **Aktywacja kanału pomocniczego:** Po aktywacji kanału pomocniczego można użyć polecenia, aby włączyć/wyłączyć automatyczną sekretarkę i wprowadzić sygnalizację świetlną stanu aktywacji.
- **Pomocniczy kanał aktywacji:** Wybierz Pomocniczy kanał aktywacji użyty przez urządzenie sterujące do lokanej aktywacji/dezaktywacji „Automatycznej sekretarki”.

- **Adres:** Kliknij, aby **Wprowadzić adres SCS** siłownika sygnalizacji stanu sekretarki.
- **Wiadomość:** Wybierz jeden z wstępnie nagranych plików (.wav) lub nagraj nową wiadomość.
Użyj przycisków obecnych w masce, aby:



- **A** Wysłuchać wybranej wiadomości
- **B** Zatrzymać odtwarzanie lub nagrywanie wiadomości
- **C** Usunąć wybrany plik
- **D** Archiwizować nową wiadomość
- **E** Nagrać nową wiadomość

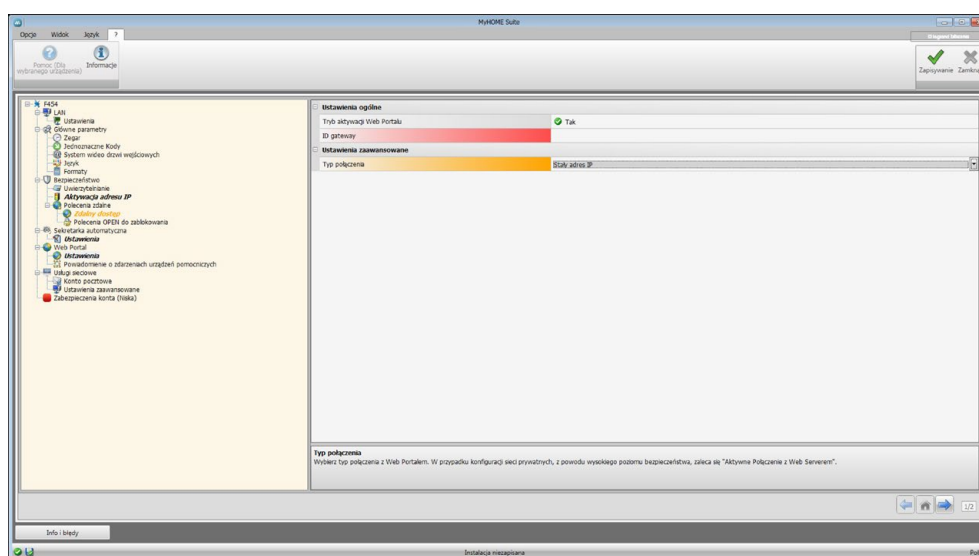


- **Liczba zdjęć:** Wybierz liczbę zdjęć, które kamera wideodomofonowego panelu zewnętrznego wyśle do urządzenia. Można wybrać od 1 do 16 klatek.
Po włączeniu opcji **“Usługa e-mail”** lobrazy przyjdą do użytkownika w postaci załączników do wiadomości email.

Portal WEB

Ustawienia

W tym ekranie, po aktywacji pozycji „Tryb aktywacji portalu” można wprowadzić ID gateway Portalu MyHOME_Web i uzupełnić konfigurację za pomocą sekcji „Parametry połączenia” i „Powiadomienie o zdarzeniach urządzeń pomocniczych”.

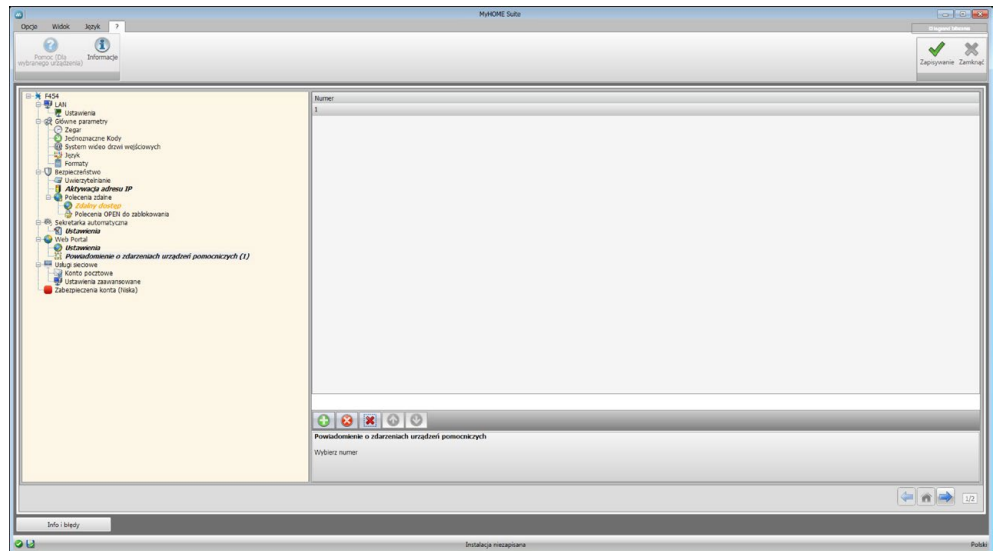


Konfiguracja:






- **Tryb aktywacji portalu:** Włącz/wyłącz połączenie z Portalem MyHOME_Web.
- **ID gateway:** Wprowadź identyfikator portalu.
- **Typ połączenia:**
Wybierz typ połączenia:
 - **IP stały:** wybierz go, jeśli ISP (Internet service provider) zapewnia stały adres IP; należy ustawić na swoim modemie routerze porty dostępu dla Portalu MyHOME_Web
 - **IP dinamico:** wybierz go, jeśli ISP (Internet service provider) zapewnia dynamiczny adres IP; należy ustawić na swoim modemie routerze porty dostępu dla Portalu
 - **Aktywne połączenie z Web Serwerem (WAC):** W sieciach prywatnych, w których system nie jest bezpośrednio osiągalny przez Internet (np. Fastweb) lub istnieją Routery niemożliwe do skonfigurowania, aby skorzystać z usługi MyHOME_Web musisz ustawić tryb połączenia WAC (Połączenie Aktywne Web Serwera) w Konfiguracji Web Serwera i systemu w Portalu.

Powiadomienie o zdarzeniach urządzeń pomocniczych

Na tym ekranie można wybrać, które ze zdarzeń generowanych w kanałach pomocniczych przez urządzenia Automatyki i System Antywłamaniowy wysłać do Portalu MyHOME_Web.



Zarządzanie obiektami

-  Dodaj obiekt
-  Usuń obiekt
-  Usuń wszystkie obiekty
-  Przesuń obiekt do góry
-  Przesuń obiekt w dół

Konfiguracja:

- **Numer:** Wybierz numer kanału, z którego wyślesz informacje do portalu.

Usługi sieciowe

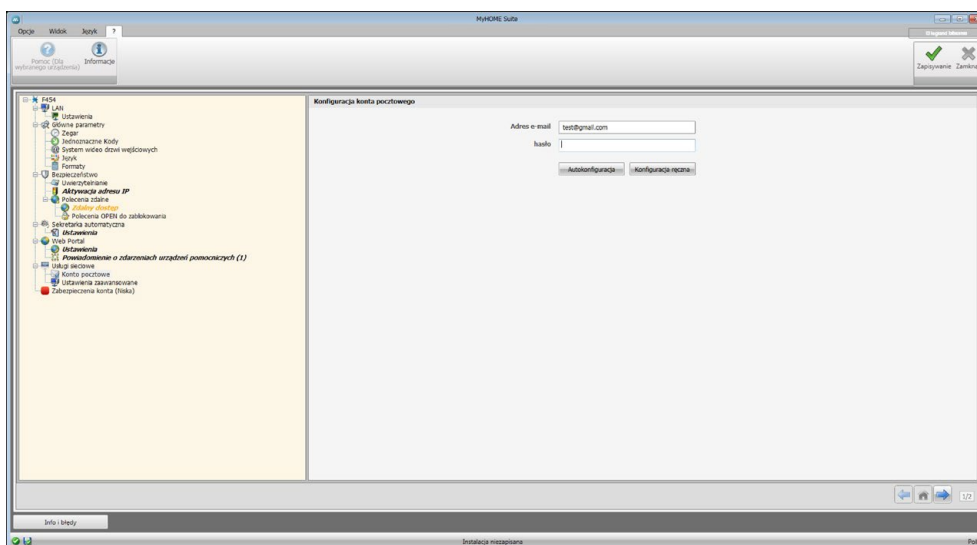
Konto pocztowe

Na tym ekranie możesz ustawić konfigurację konta poczty elektronicznej do komunikacji zdarzeń związanych z systemem.

Ustawienie może być wykonane dwoma sposobami:

Autokonfiguruj

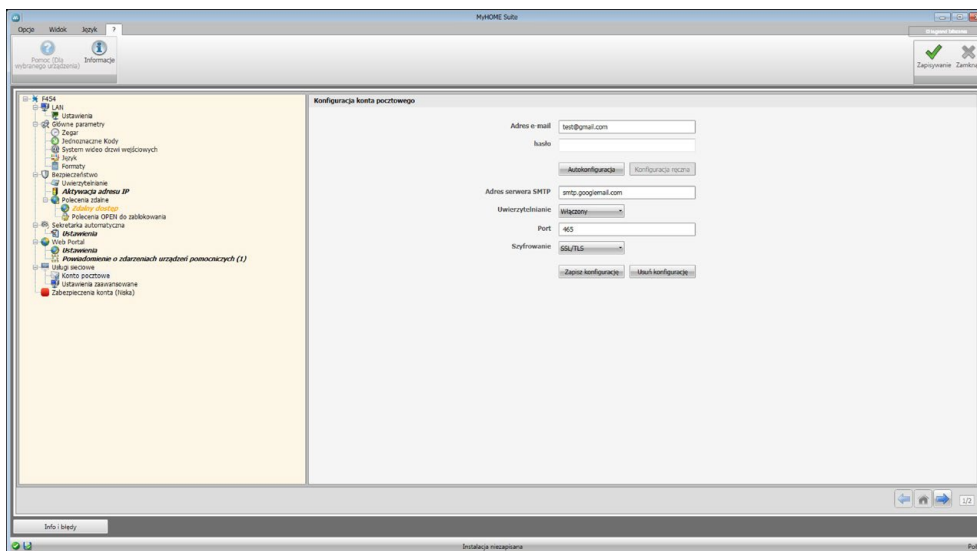
Dla zarządzających najbardziej rozpowszechnionymi e-mailami wystarczy wprowadzić adres poczty oraz hasło i użyć opcji **Autokonfiguruj**, aby zakończyć operację.



Jeśli Autokonfiguracja okaże się niewystarczająca, należy użyć opcji **Konfiguruj ręcznie**

Konfiguruj ręcznie

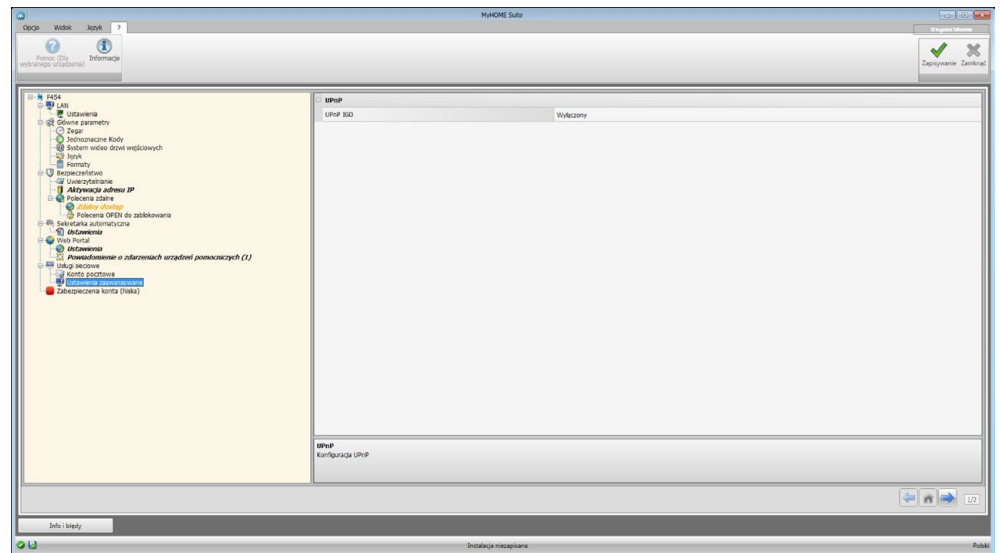
W tym przypadku należy ręcznie wprowadzić wszystkie niezbędne parametry; aby je poznać, odnieś się do twojego ISP Internet Service Provider.



Ustawienia zaawansowane

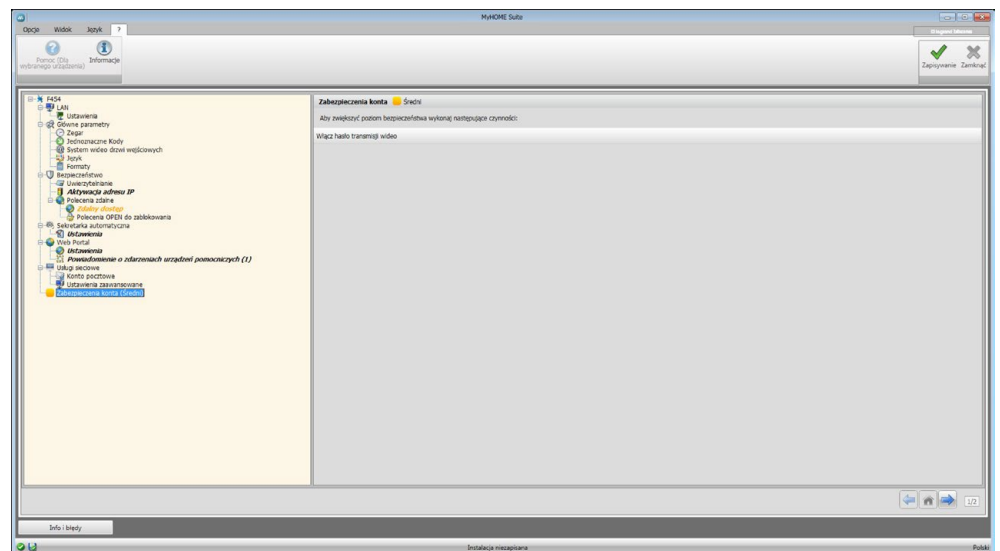
UPnP IGD

Włącz funkcję bezpośredniego połączenia z Web Serwerem bez konieczności dalszej konfiguracji na własnym routerze (sprawdź czy router obsługuje funkcjonalność).




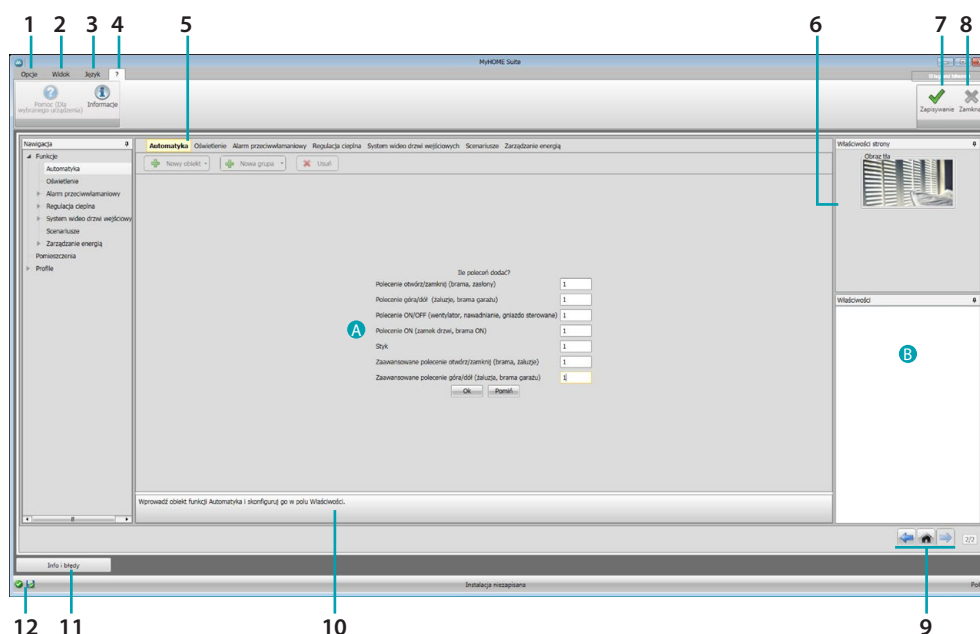
Zabezpieczenie konta

Funkcja ta podaje wskazania poziomu bezpieczeństwa połączenia i dostarcza propozycji, w jaki sposób go poprawić.



Konfiguracja systemów

Po skonfigurowaniu Web Servera, klikając  uzyskasz dostęp do obszaru kompozycji systemów twojej instalacji MyHOME, w którym możesz wybrać składające się na nie obiekty **A** i przejść do ich konfiguracji **B**.



1. Opcje.



Włącz automatyczny zapis

2. Widok.



Pokaż/ ukryj skonfigurowane obiekty





Wyświetla/ukrywa obszary Info i błędy



Powrót do ustawień domyślnych

3. Język.

Wybór języka interfejsu oprogramowania

4. Wyświetla ikony Pomocy (Podręcznik oprogramowania)  oraz informacje o oprogramowaniu .

5. Pasek funkcji.

6. Okno wyboru tła strony.

7. Zapisz projekt.

8. Zamyka i wraca do obszaru globalnego.

9. Przyciski do poruszania się między stronami.



Przechodzenie między stronami konfiguracji



Przejdźcie do strony głównej

10. Opis funkcji.

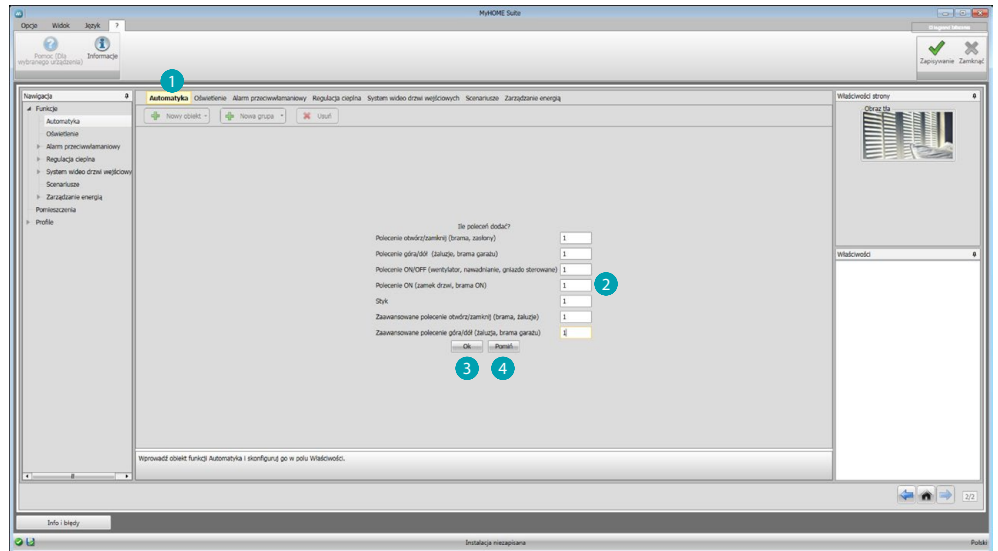
11. Otwiera obszar, który wyświetla ewentualne komunikaty informacyjne i komunikaty o błędach.

12. Wyświetlanie zapisu pliku oraz ścieżki zapisu.

Konfiguracje typowe

Kreator

Niezależnie od systemu, do którego należą, wstawianie obiektów odbywa się za pomocą propozycji składu.



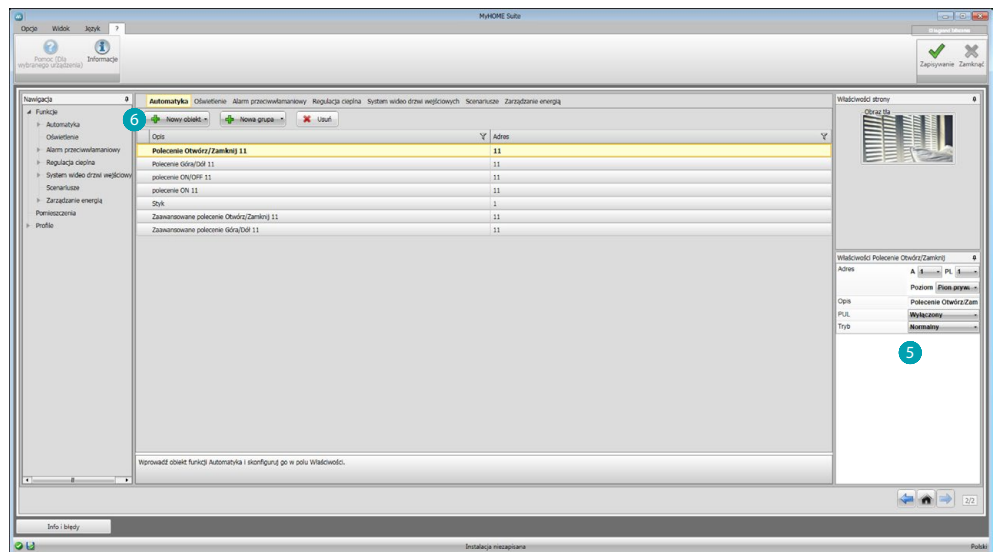
Wybierz system **1** i wprowadź liczbę obiektów wybranego systemu, które składają się na Twoją instalację **2**.

Kliknij, aby potwierdzić i przejdź do konfiguracji wprowadzonych obiektów **3**;
lub:

Kliknij, aby pominąć kreatora i odłożyć na później wprowadzenie obiektów **4**.

Kreator przeprowadza pierwszą konfigurację poprzez przypisywanie odpowiednich adresów do obiektów.

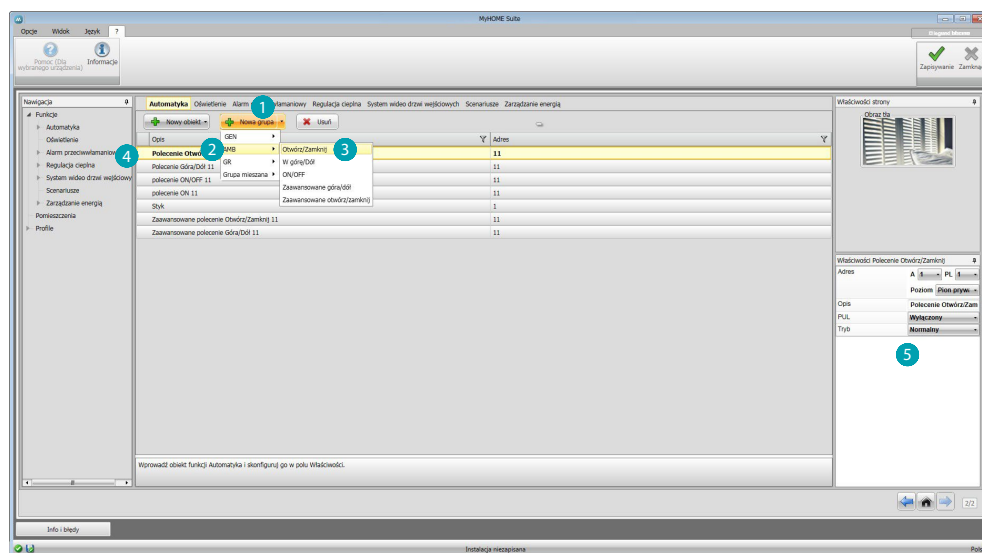
Wprowadzanie ręczne



Możesz zmieniać konfigurację obiektów w obszarze **5** i wstawiać nowe **6**.

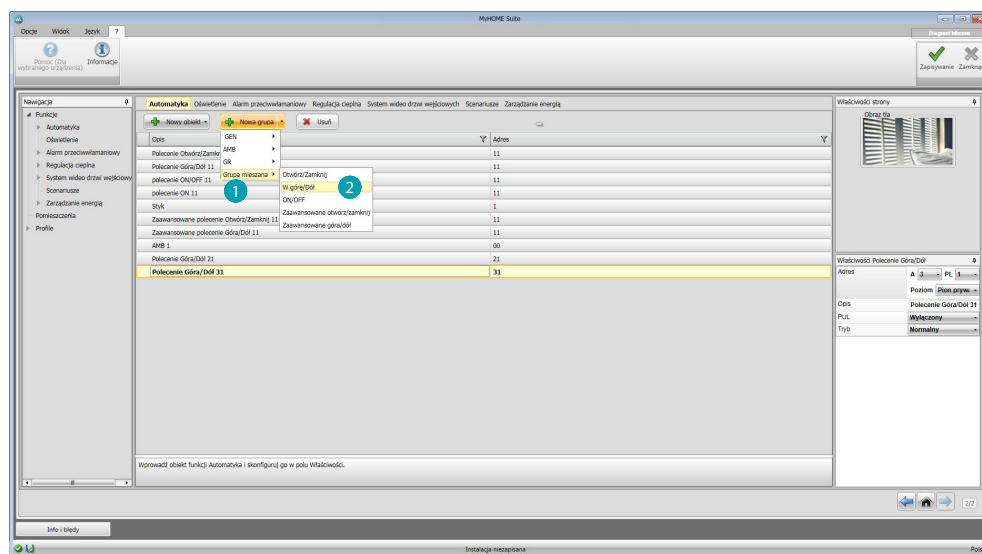
Grupa

W niektórych systemach możesz zastosować utworzone grupy obiektów. Grupy mogą być dwójakiego typu, pierwszy typ może obejmować grupę obiektów (powiązanych funkcją), do których chcesz wysłać polecenie ogólne, pomieszczenia lub grupy, na przykład: polecenie pomieszczenie 3 otwórz / zamknij.

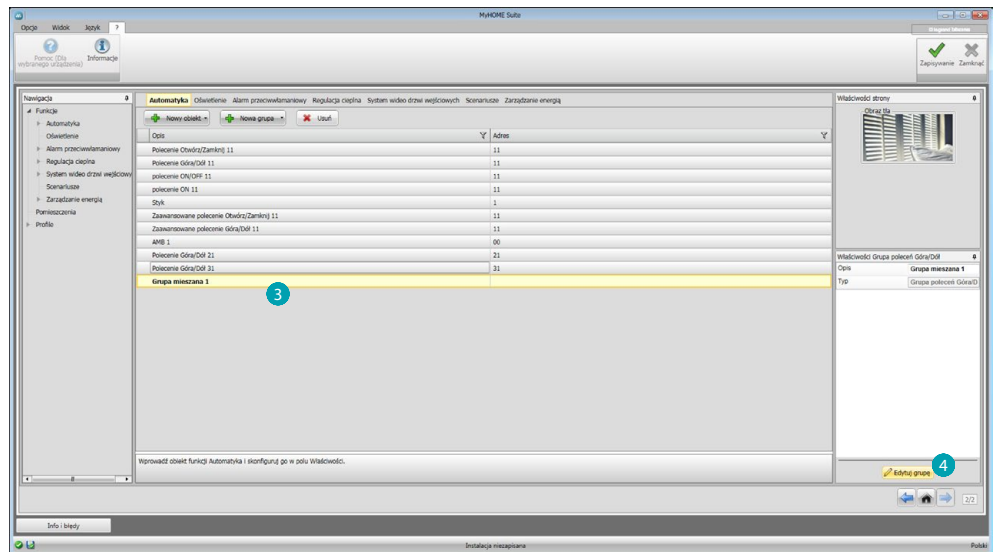


Kliknij, aby utworzyć grupę ①, następnie wybierz z rozwijanego menu polecenie, które chcesz wysłać ② i wybierz typ obiektów ③.
Po jego utworzeniu kliknij ją ④ i skonfiguruj ⑤.

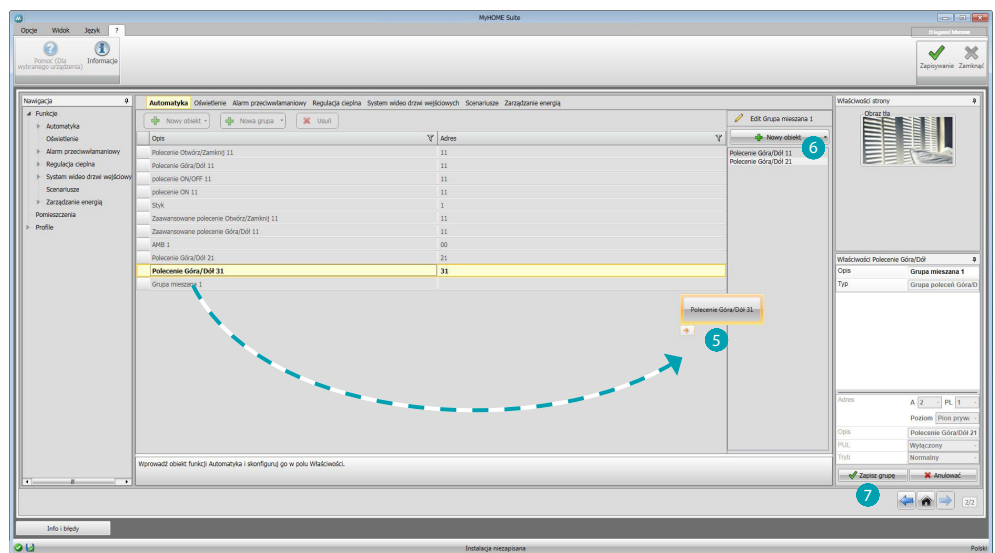
Drugi typ to grupa mieszana, to znaczy możesz utworzyć grupę obiektów (powiązanych funkcją) należących do różnych pomieszczeń lub grup. Np.: polecenie góra /dół wszystkich żaluzji strony północnej, które są skonfigurowane w różnych pokojach, na przykład pokój 1, pokój 2 i pokój 3.



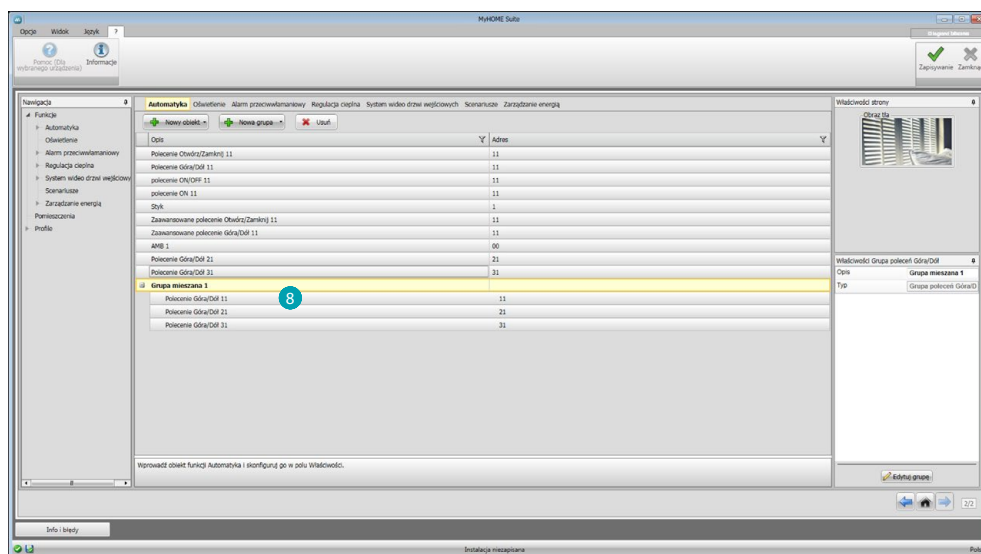
Wybierz, aby utworzyć grupę mieszaną ① i wybierz funkcję ②.



Kliknij grupę 3, następnie kliknij 4, aby dodać obiekty do grupy..



Przeciągnij obiekty z dostępnych (ta sama funkcja) do obszaru grupy 5.
 Możesz również dodać nowe obiekty niekoniecznie skonfigurowane uprzednio, ale obecne w systemie 6.
 Kliknij 7, aby zapisać grupę.



Kliknij **8**, aby wyświetlić elementy grupy.

Funkcje

W tej sekcji są obecne podzielone na systemy obiekty, które odpowiednio skonfigurowane będą mogły być zarządzane zdalnie za pomocą Web Servera.

[AUTOMATYKA](#)

[OŚWIETLENIE](#)

[ANTYWŁAMANIOWY](#)

[REGULACJA TEMPERATURY](#)

[WIDEODOMOFONIA](#)

[SCENARIUSZE](#)

[ZARZĄDZANIE ENERGIĄ](#)

Automatyka

W tej sekcji możesz wprowadzić za pomocą [kreatora](#) lub [ręcznie](#), następujące obiekty: Polecenie Otwórz / Zamknij (podstawowe lub zaawansowane), Polecenie Góra/Dół (podstawowe lub zaawansowane), Polecenie ON/OFF, Polecenie ON, Kontakt.

Masz również możliwość zastosowania utworzonych grup obiektów.

<p>Polecenie Otwórz/ Zamknij</p> <p>Polecenie Góra /Dół</p>	<p>Wprowadź te obiekty do aktuatorów o 3 pozycjach (np. Rolety, Drzwi uchylne itp.). Poprzez ustawienie parametru Trybu możesz zdecydować, czy ustawić siłownik w trybie normalnym (w tym przypadku po uruchomieniu polecenia pojawia się przycisk Stop, kliknij go, aby anulować działanie) lub w trybie Bezpiecznym (ruch ma miejsce dopóki trzymasz wciśnięty odpowiedni przycisk).</p>
<p>Polecenie ON/OFF</p>	<p>Wprowadź ten obiekt do aktuatorów o 2 pozycjach (np. Światło, Wentylator itp.).</p>
<p>Polecenie ON</p>	<p>Typ Oświetlenie Wprowadź ten obiekt dla aktuatorów (BUS automatyki) o 1 pozycji (np. Zamek). Konfigurując parametr Czas, możesz ustawić czas trwania impulsu (1 s/2 s).</p> <p>Typ Wideodomofonia Wprowadź ten obiekt do aktuatorów (BUS wideodomofonia) o 1 pozycji (np. Zamek wideodomofonowy).</p>
<p>Styk</p>	<p>Wprowadź to polecenie, aby mieć zsynchronizowany widok stanu kontaktu (np. Brama, Okno itp.).</p>
<p>Zaawansowane polecenie Otwórz/ Zamknij</p> <p>Zaawansowane polecenie Góra /Dół</p>	<p>Wszystkie polecenia automatyki posiadają tryb zaawansowany, który pozwala użytkownikowi zobaczyć procent otwarcia (jeśli zainstalowany siłownik jest typu zaawansowanego) i zmienić go za pomocą odpowiednich ikon + i -.</p>

Grupy automatyki

Dostępne funkcje: Otwórz/Zamknij ,Góra /Dół, On /Off.

Typ dostępnych poleceń: OGÓLNE, POK. GR, GRUPA MIESZANA

W celu utworzenia grupy, patrz rozdział: [konfiguracje wspólne /grupy](#).

Oświetlenie

W tej sekcji możesz wprowadzić za pomocą [kreatora](#) lub [ręcznie](#), następujące obiekty: Światło, ściemniacz 10, ściemniacz 100, Grupa świateł, światło na klatce.

Masz również możliwość zastosowania utworzonych grup obiektów.

Dostępne funkcje	Wprowadź ten obiekt, aby Zapalić/Zgasić światło. Możesz także zdecydować, po jakim czasie wyłączy się światło, wybierając go spośród wstępnie ustawionych wartości lub wpisując bezpośrednio.
Ściemniacz 10	Wprowadź ten obiekt, aby Zapalić/Zgasić i wyregulować natężenie Ściemniacza na 10 poziomach. Możesz także zdecydować, po jakim czasie wyłączy się światło, wybierając go spośród wstępnie ustawionych wartości.
Ściemniacz 100	Wprowadź ten obiekt, aby Zapalić/Zgasić i wyregulować natężenie Ściemniacza na 100 poziomach. Możesz także ustawić w sekundach czas, którego światło potrzebuje do zapalenia/zgaszenia oraz po jakim czasie wyłączy się, wybierając go spośród wstępnie ustawionych wartości lub wpisując bezpośrednio.
Oświetlenie schodów	Wprowadź ten obiekt, aby włączyć funkcję wideodomofonową Światło na klatce.

Grupy oświetlenia

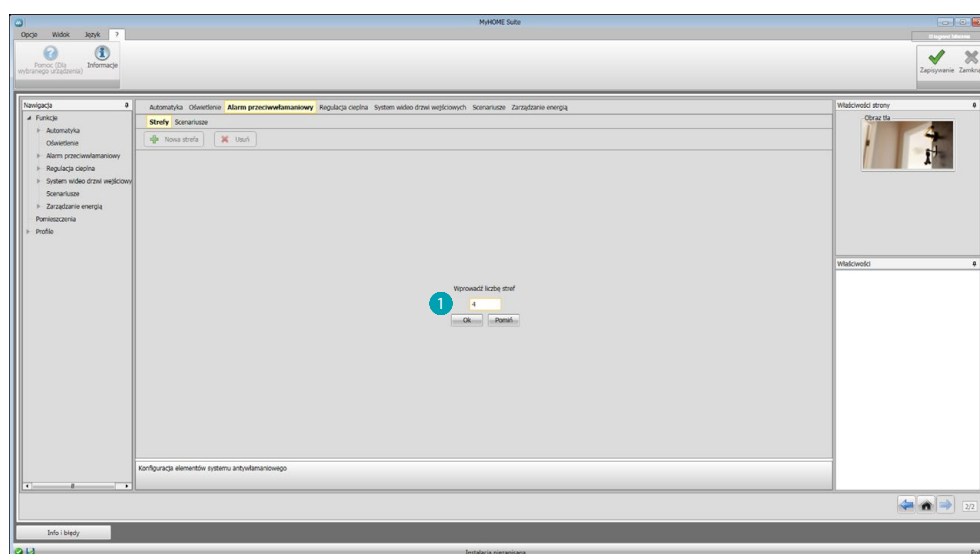
Dostępne funkcje: Dostępne funkcje, Ściemniacz 10, Ściemniacz 100.

typ dostępnych poleceń: OGÓLNE, POK. GR, GRUPA MIESZANA.

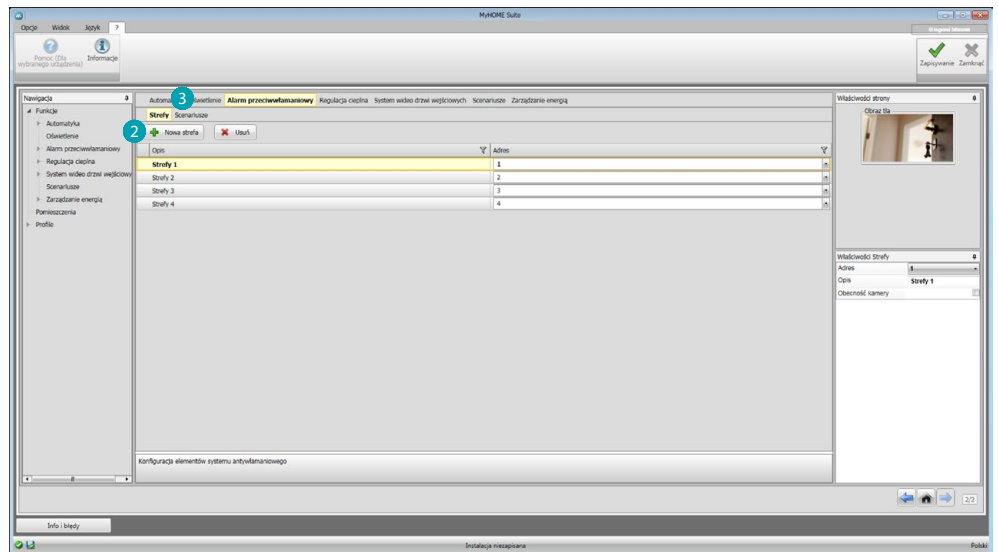
W celu utworzenia grupy, patrz rozdział: [konfiguracje wspólne /grupy](#)

Antywłamaniowy

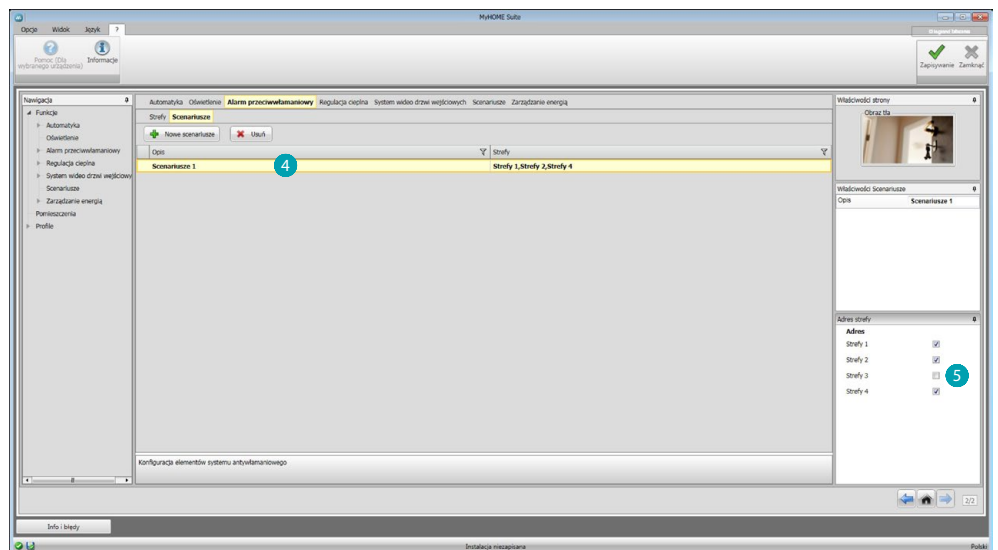
W tej sekcji możesz wprowadzić za pomocą [kreatora](#) lub [ręcznie](#), strefy, które składają się na Twój system antywłamaniowy i utworzyć scenariusze, które je grupują; w ten sposób możesz podzielić zarówno pojedyncze strefy, jak i grupy stref.



Wprowadź jedną lub więcej stref **1**.



Ręcznie dodaj nową strefę ②.
Kliknij, aby utworzyć scenariusz (grupa stref) ③.



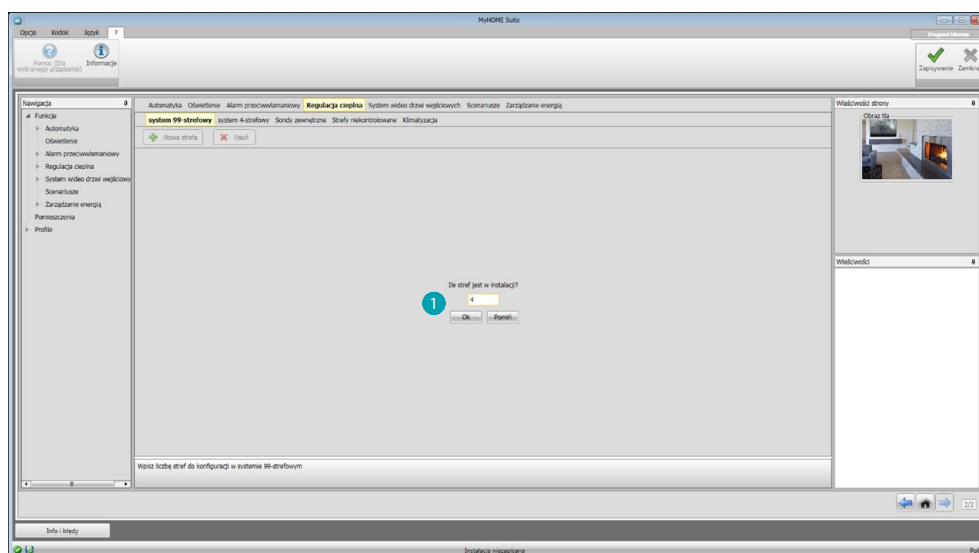
Kliknij scenariusz ④ i wybierz strefę, którą zgrupujesz w scenariuszu ⑤.

Regulacja temperatury

W tej sekcji możesz wprowadzić za pomocą [kreatora](#) lub [ręcznie](#), następujące obiekty:
System 99- strefowy, System 4- strefowy, Sonda zewnętrzna, Strefa niekontrolowana, Klimatyzacja

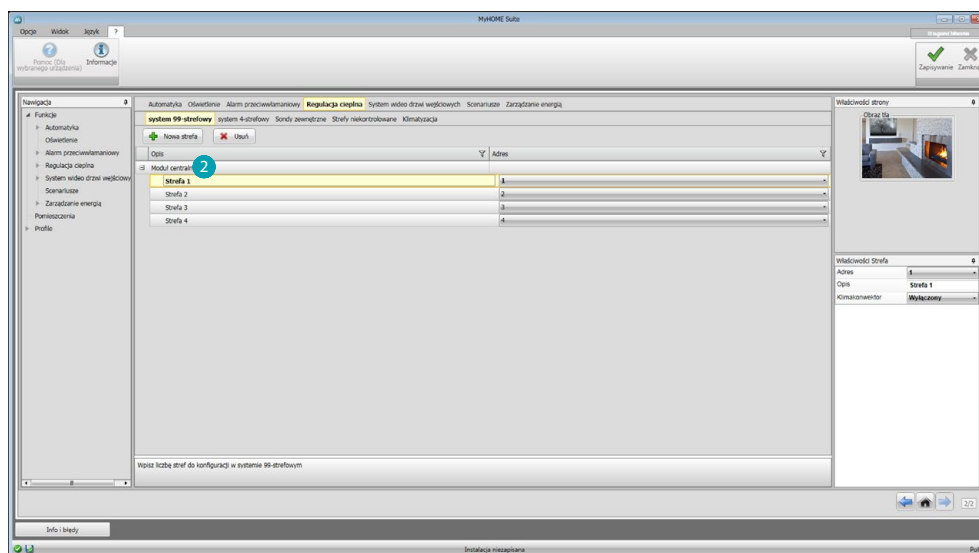
System 99- strefowy

W tej sekcji możesz skonfigurować centralę regulacji temperatury 99- strefowej (wybierając programy i scenariusze, które mają być wyświetlane) oraz strefy składające się na instalację.

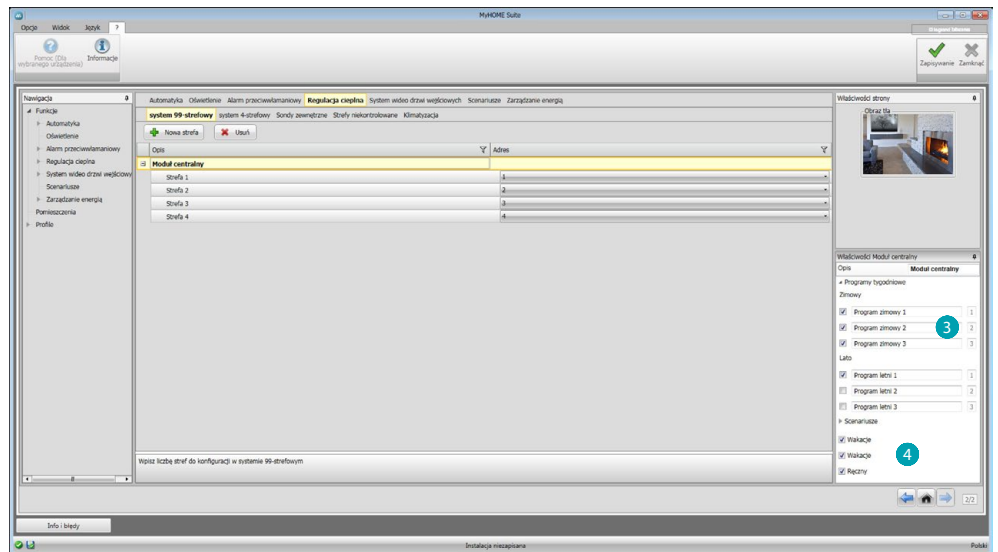


Wprowadź liczbę stref, które składają się na instalację **1**.

Teraz możesz skonfigurować strefy w polu Właściwości; dla każdej strefy musisz wprowadzić adres, jeśli jest typu fan-coil i jego opis.



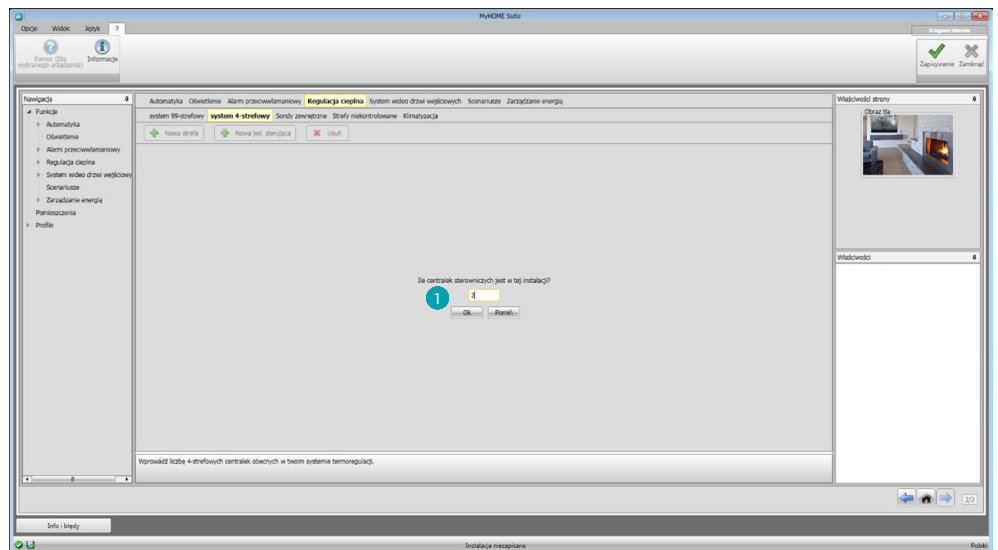
Kliknij **2**, aby ustawić programy i scenariusze.



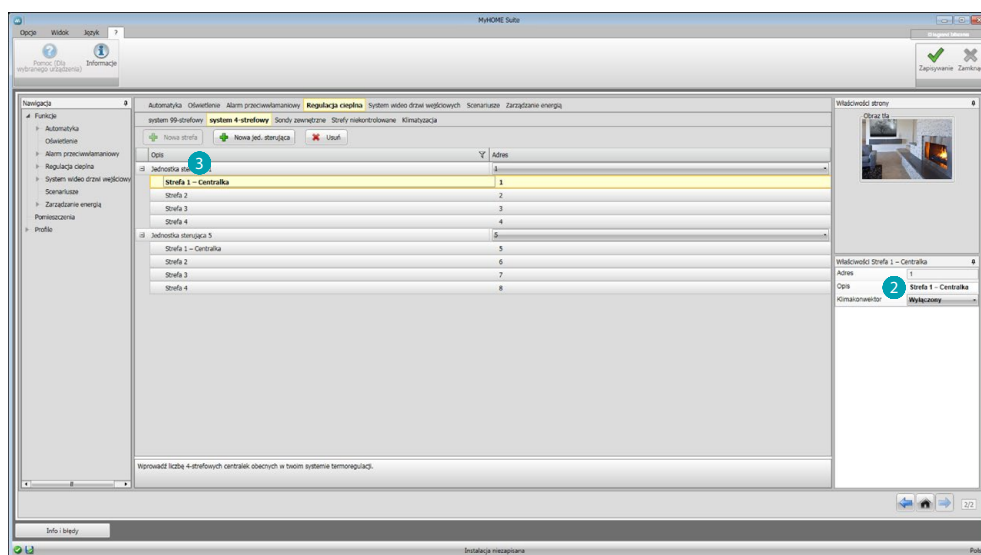
Spersonalizuj opis centrali i wybierz obecne w niej programy **3** i scenariusze **4**, które chcesz udostępnić do zdalnego zarządzania.

System 4 - strefowy

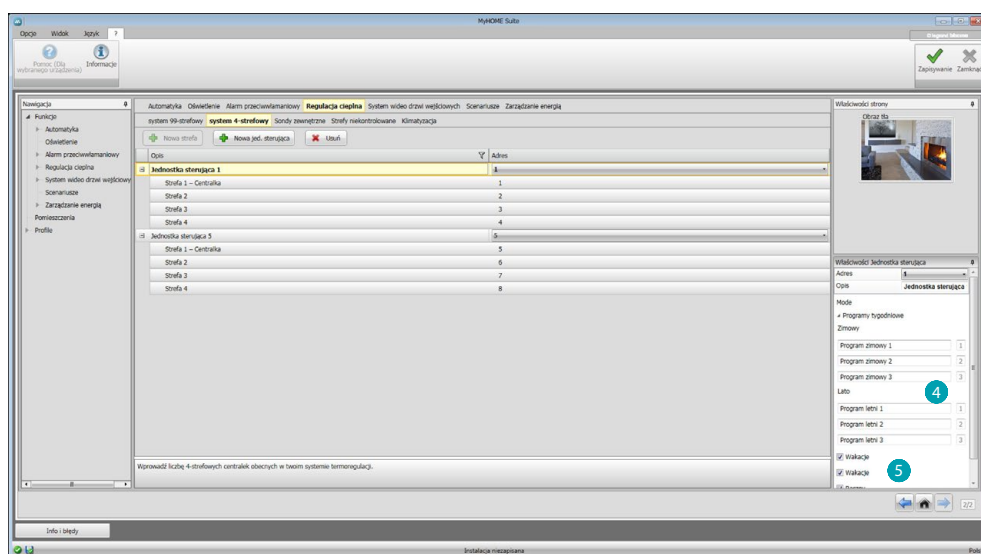
W tej sekcji (dla każdej wprowadzonej centrali 4-strefowej) możesz zarządzać strefami i wybierać programy w zależności od pory roku (Lato/Zima) i udostępniać je do zdalnego zarządzania.



Wprowadź liczbę centralek **1**.



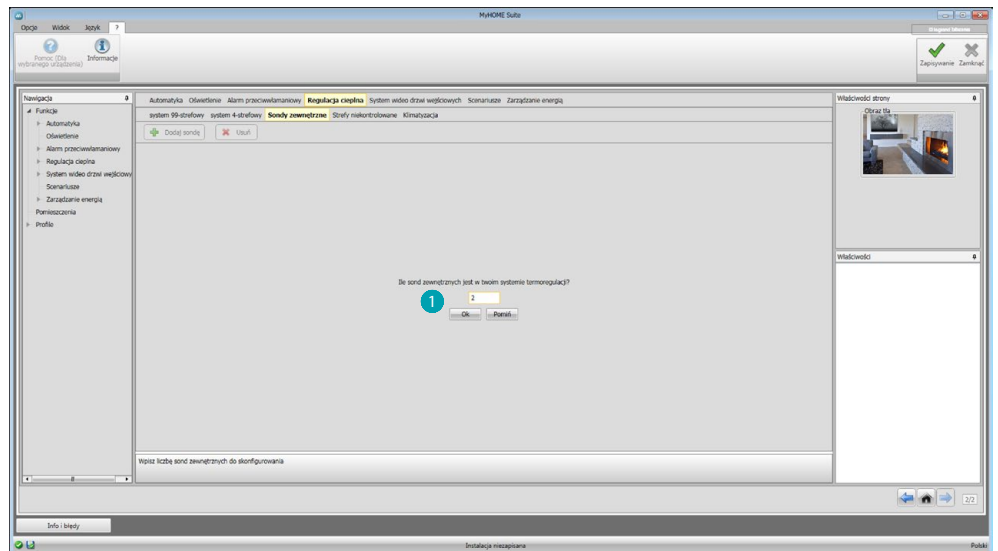
Automatycznie zostają utworzone 4 strefy z adresami już skonfigurowanymi na podstawie liczb centralek, które wprowadziłeś. Dla każdej strefy musisz wprowadzić adres, jeśli jest typu Fan-coil oraz opis pola Właściwości 2. Kliknij 3, aby ustawić programy i scenariusze.



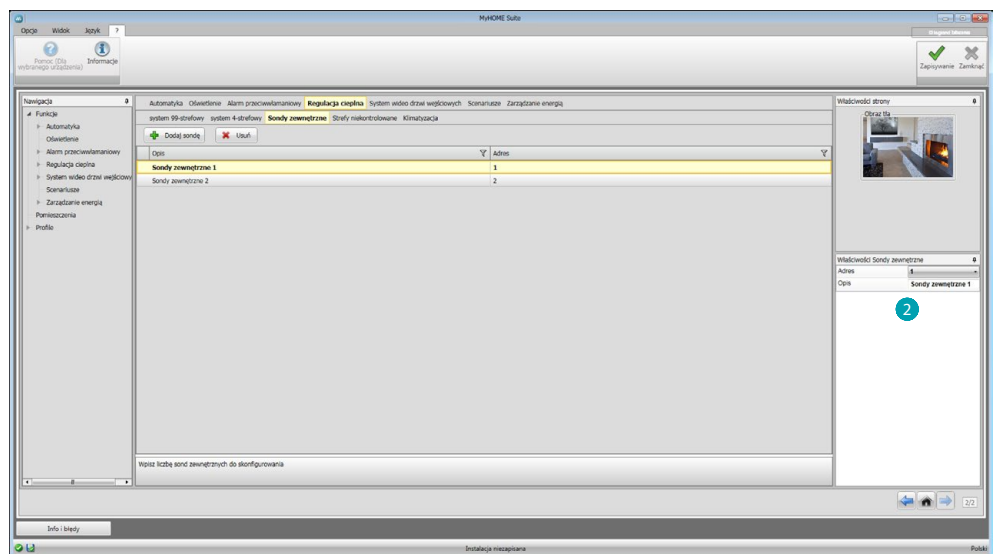
Spersonalizuj opis centrali i wybierz obecne w niej programy 4, którymi chcesz zarządzać za pomocą Web Servera. Możesz również włączyć tryb pracy centralki 5.

Sonda zewnętrzna

W tej sekcji możesz wprowadzić, za pośrednictwem **kreatora** lub **ręcznie**, liczbę zewnętrznych sond radiowych, co pozwoli za pośrednictwem Web Servera wyświetlić zmierzoną przez nie temperaturę.



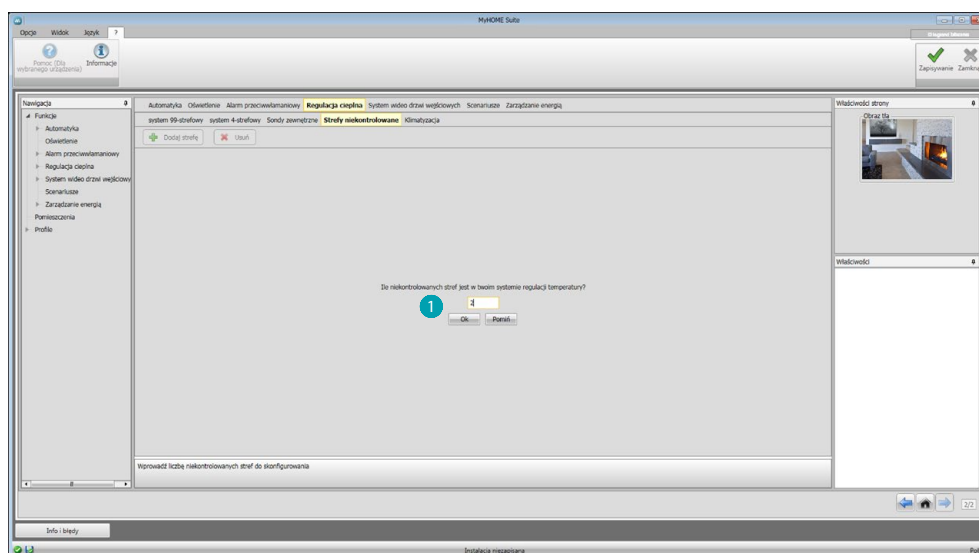
Wprowadź liczbę zewnętrznych sond radiowych **1**.



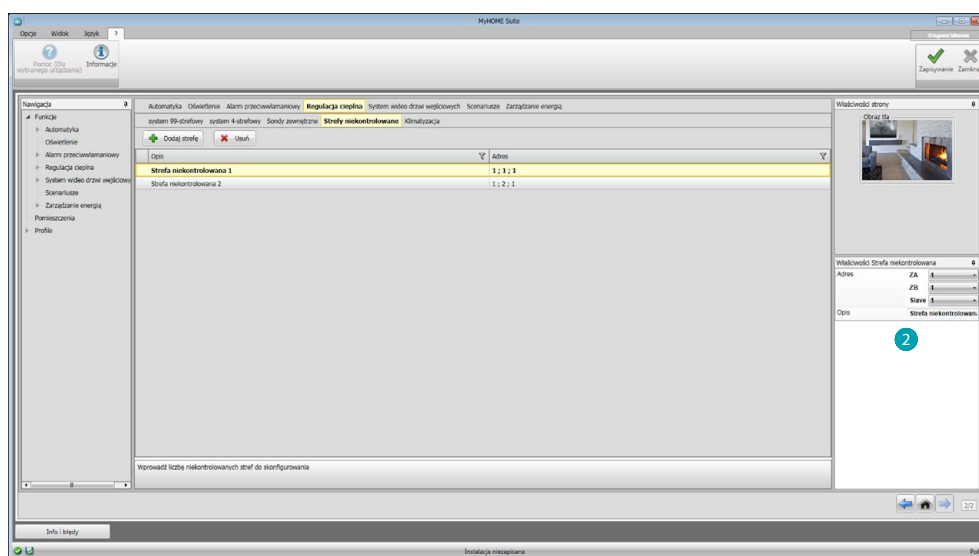
Dla każdej sondy musisz wprowadzić do pola Właściwości **2** adres i ewentualny opis.

Strefa niekontrolowana

W tej sekcji możesz wprowadzić za pomocą **kreatora** lub **ręcznie**, liczbę Stref niekontrolowanych, aby wyświetlić temperaturę zmierzoną przez sondy zainstalowane w strefach, które nie są kontrolowane przez centralkę.



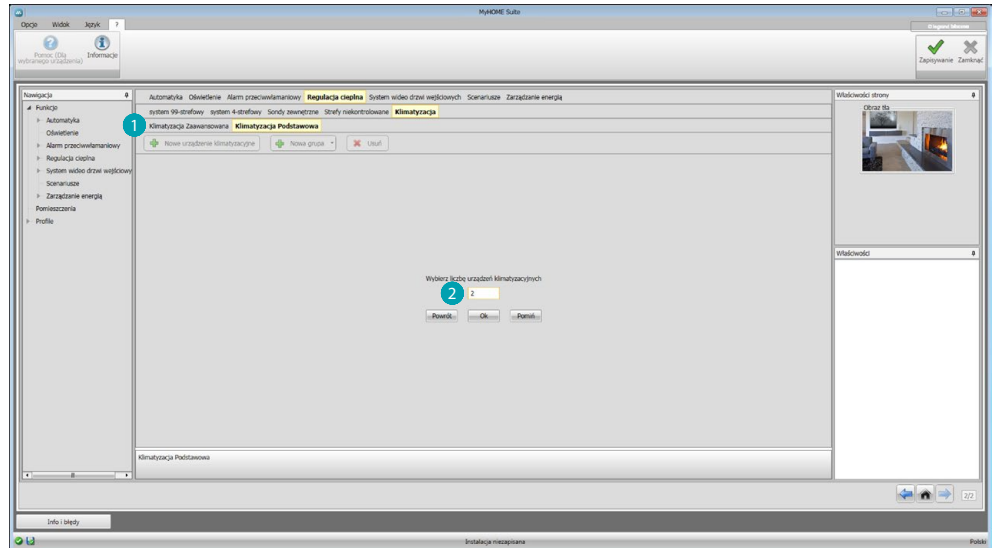
Wprowadź liczbę Stref niekontrolowanych **1**.



Dla każdej strefy musisz wprowadzić do pola Właściwości **2** adres i ewentualny opis.

Klimatyzacja

W tej sekcji możesz wprowadzić jednostki AC obecne w twoim systemie klimatyzacji, określić i zgrupować ulubione polecenia, a dla każdej jednostki polecenia, które umożliwią zarządzanie nimi za pomocą Web Servera.

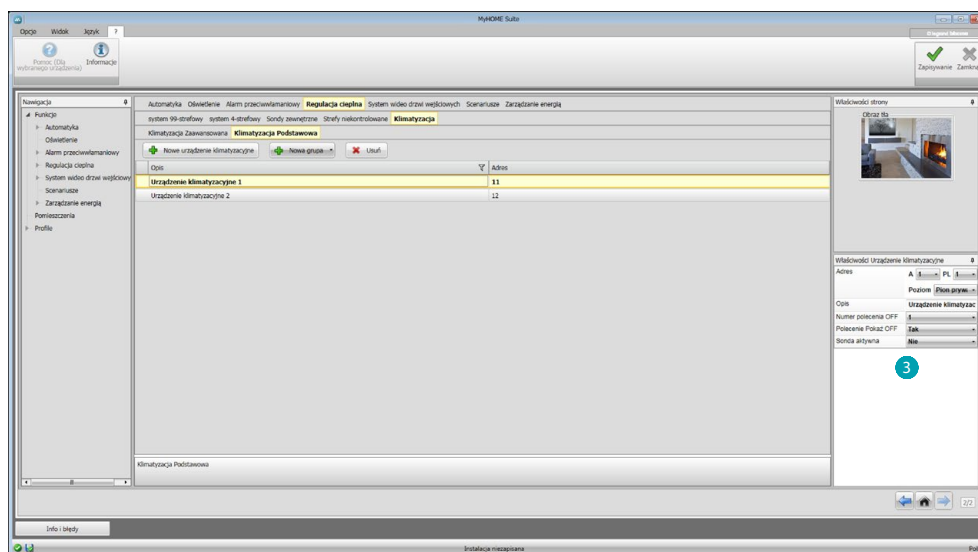


Wybierz tryb sterowania (Podstawowy lub Zaawansowany) 1.

Różnica między dwoma typami polega na tym, że tryb podstawowy może zarządzać systemem za pomocą 20 poleceń zapisanych w Emiterze IR (polecenie odpowiada dla przykładu następującym ustawieniom: ogrzewanie do 20°C + swing o prędkości maks. + osuszacz ON), podczas gdy w trybie zaawansowanym sterowanie jest kompletne, jak w przypadku bezpośredniego używania pilota jednostki AC z możliwością dowolnej zmiany parametrów bez wstępnie skonfigurowanych wartości.

Z tego powodu, dla przykładu, zostanie opisany tylko tryb Podstawowy.

Wprowadź liczbę jednostek obecnych w systemie 2.



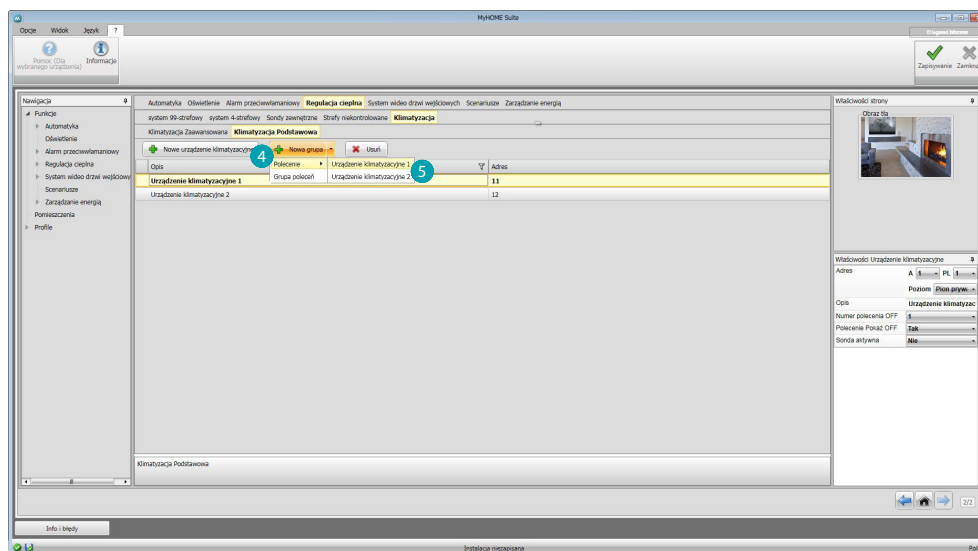
Skonfiguruj jednostki AC **3**; dla każdej z nich wpisz, do pola Właściwości, adres, opcjonalnie opis i następujące parametry:

Numer polecenia = numer jednego z 20 poleceń zapisanych w Emiterze IR

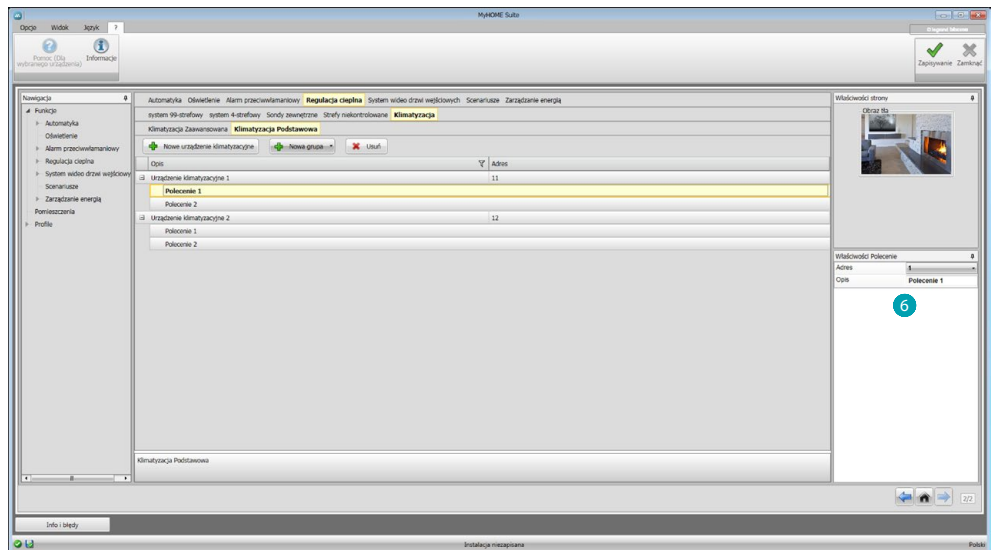
Pokaż polecenie Off = włącz, aby wyświetlić na urządzeniu klawisz, który wyłączy klimatyzator

Sonda włączona = możliwość wprowadzenia adresu sondy wykorzystywanej tylko do pomiaru temperatury danej strefy

Wprowadź teraz dla każdej centrali ulubione polecenia, służące do utworzenia grup poleceń, które będą sterowały jednocześnie większą liczbą klimatyzatorów.

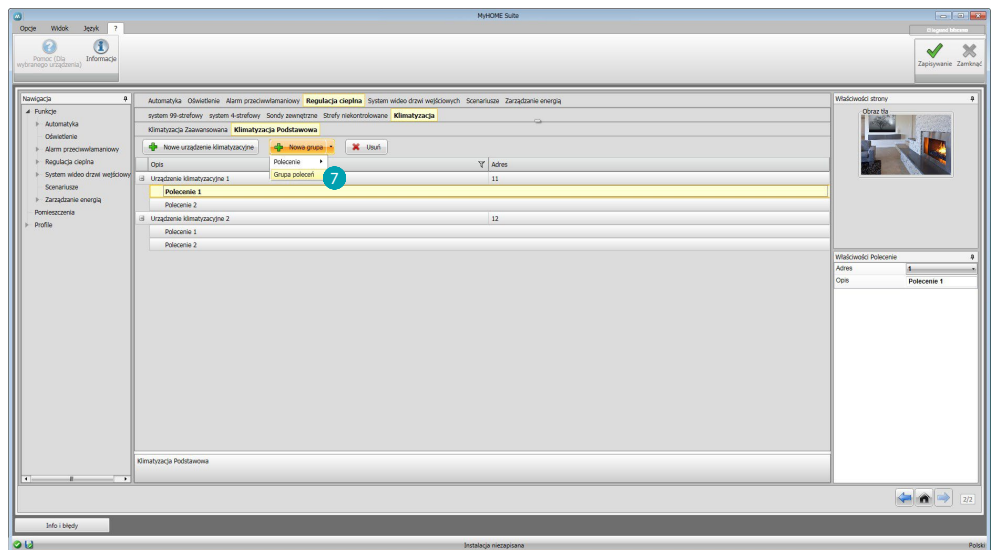


Wybierz **4**, aby utworzyć grupę poleceń, a następnie urządzenie, do którego chcesz wprowadzić polecenie **5** i powtórz operację dla wszystkich jednostek AC.

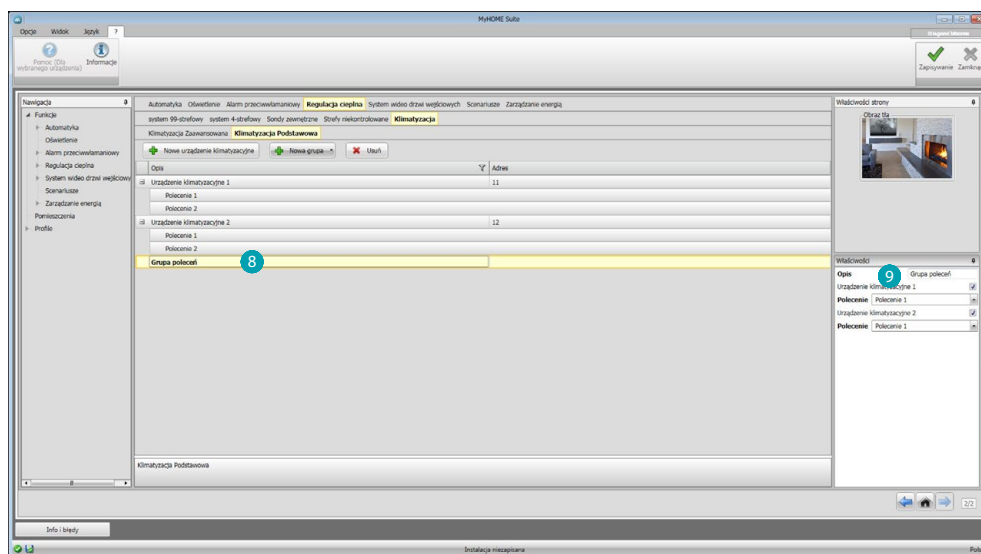


Skonfiguruj polecenia **6**, wprowadzając numer i opis.

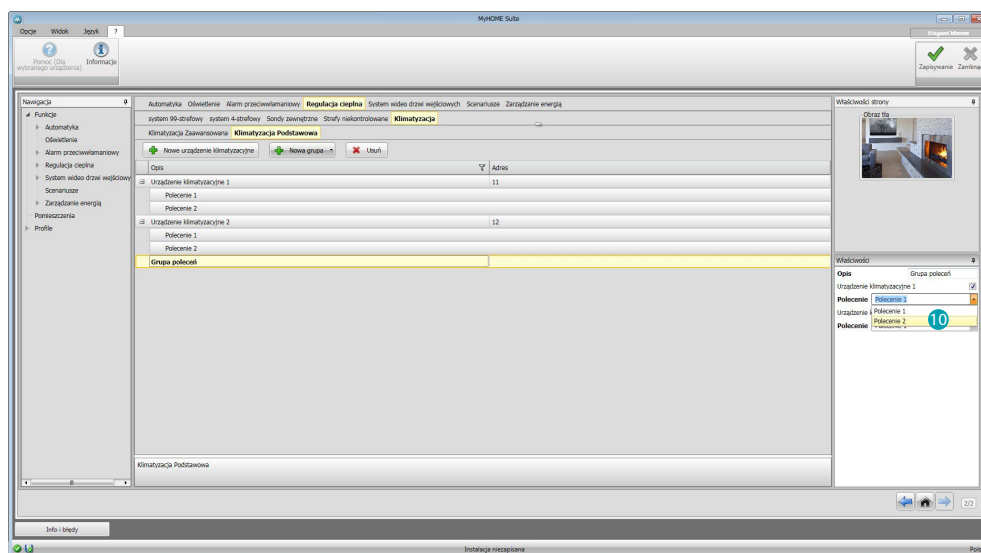
Po skonfigurowaniu poleceń możesz utworzyć grupę; to pozwoli na jednoczesne sterowanie (za pomocą jednego działania) większą liczbą jednostek AC, wysyłając wybrane polecenie do każdej z nich.



Wybierz **7**.



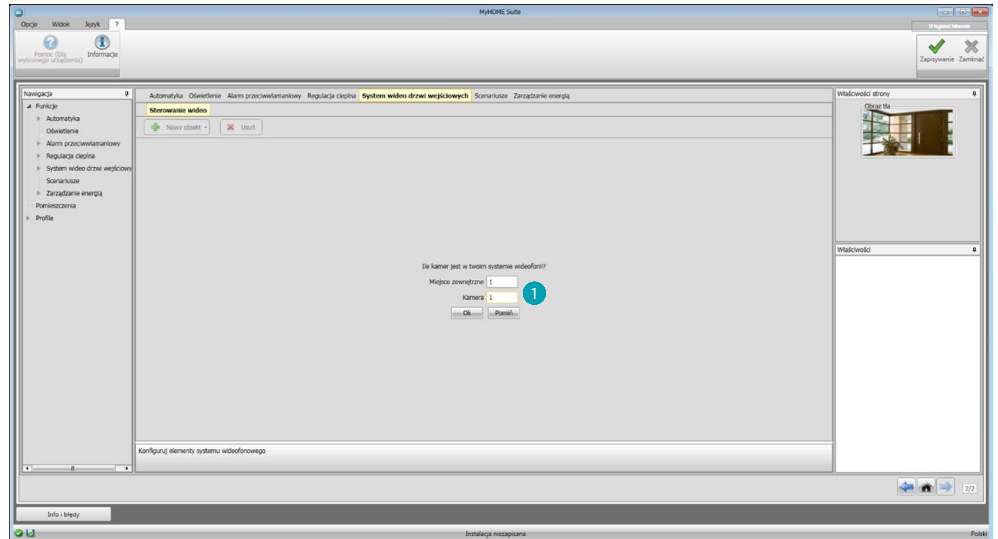
Kliknij grupę 8 i włącz centralki zawierające polecenia, które będą wprowadzone do grupy 9.



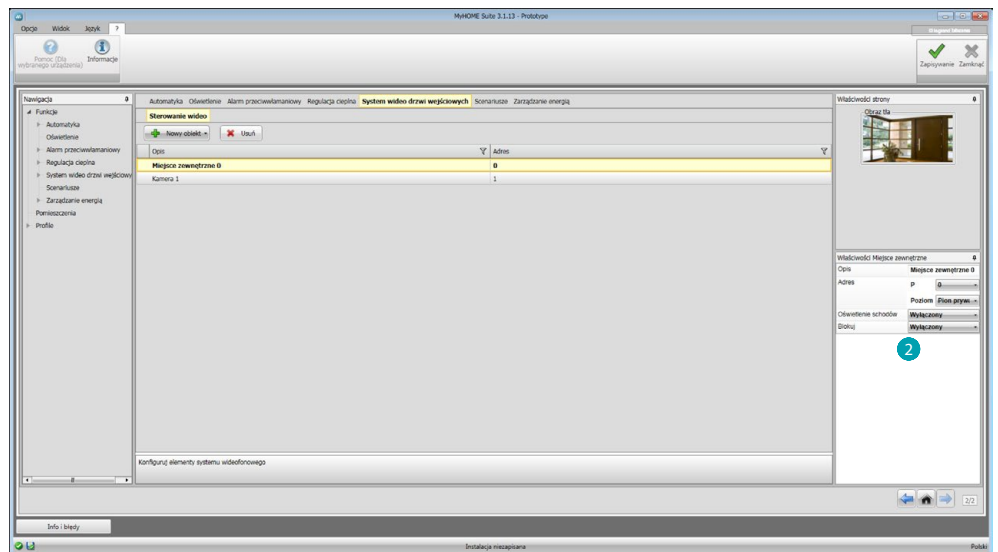
Wybierz z rozwijanego menu centralek polecenia 10, które składają się na grupę.

System wideodomofonowy

W tej sekcji możesz wskazać za pomocą **kreatora** lub **ręcznie**, jakie kamery lub Panele Zewnętrzne będziesz mógł widzieć zdalnie poprzez Web Servera.



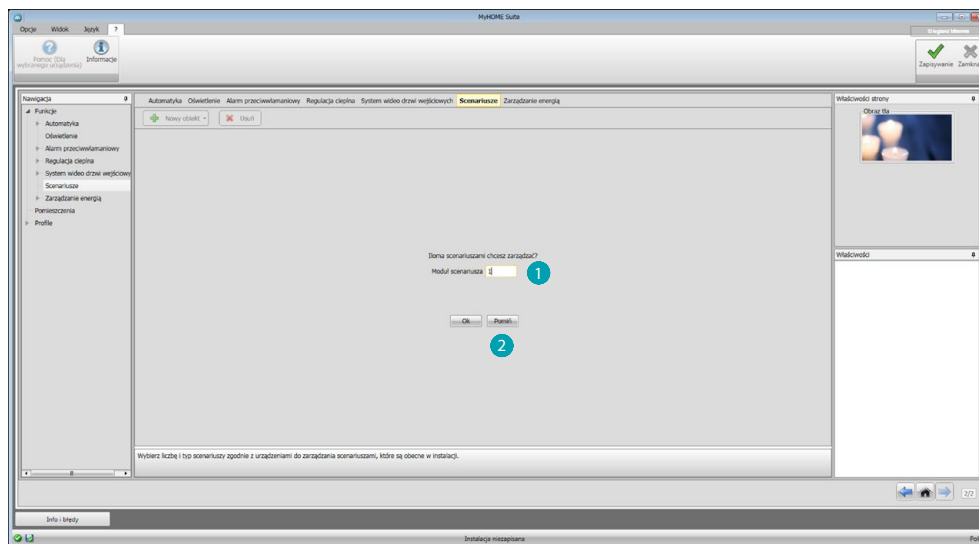
Wskaż kamery lub Miejsca Zewnętrzne (Panele) **1**, których obrazy będziesz mógł wyświetlić.



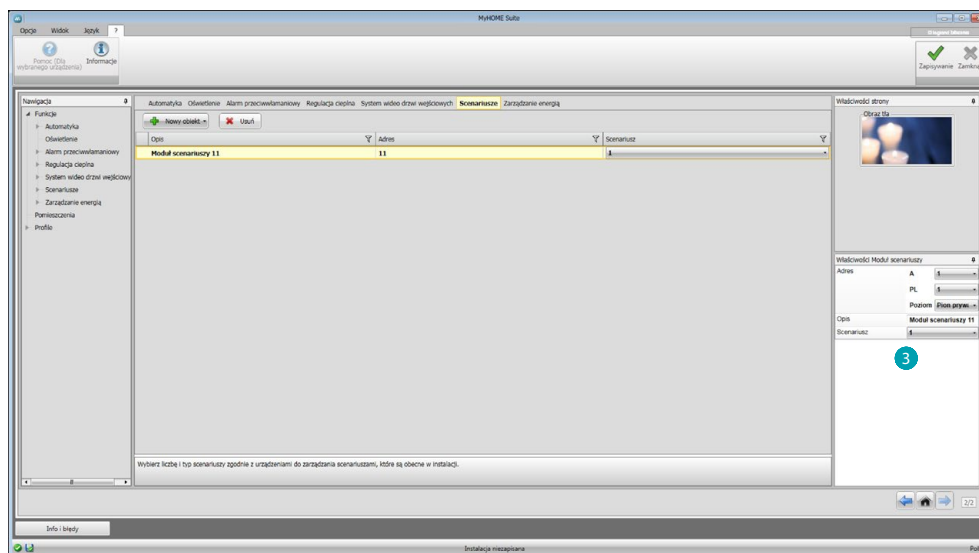
Skonfiguruj obiekty w polu **Właściwości** **2**, dla każdego obiektu musisz wprowadzić adres i ewentualny opis.

Scenariusze

W tej sekcji możesz skonfigurować scenariusze zapisane w module lub modułach scenariuszy, które są obecne w twoim systemie MyHOME.



Wprowadź liczbę modułów scenariuszy **1**, którymi chcesz zarządzać za pomocą Web Servera lub kliknij **2**, aby bezpośrednio przejść do ekranu konfiguracji.



Możesz skonfigurować scenariusze występujące w module scenariuszy w oknie Właściwości **3**, wprowadzając adres modułu scenariuszy i numer scenariusza.

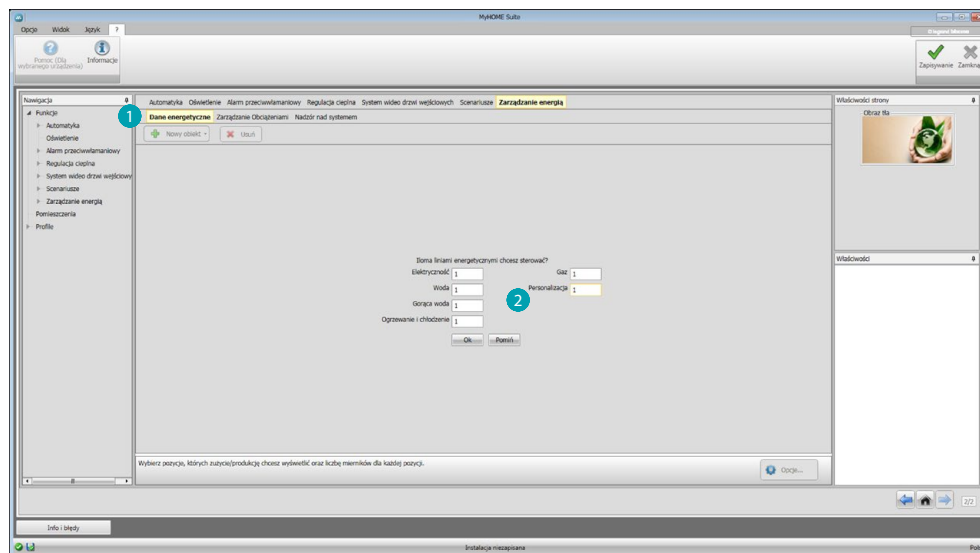
Zarządzanie energią

W tej sekcji obecne są następujące obiekty do zarządzania energią: Dane energii, Nadzór instalacji, Zarządzanie obciążeniami.

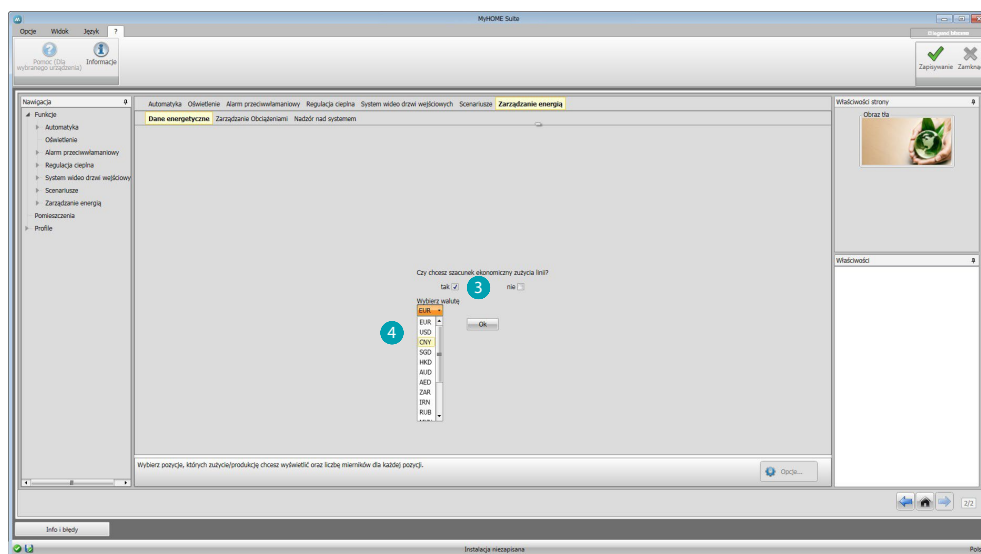
Dane energii	Pozwala na monitorowanie zużycia i produkcji energii dla pozycji: elektryczność, gaz, woda, ogrzewanie/chłodzenie, woda gorąca.
Nadzór instalacji	Umożliwia wyświetlanie i sterowanie urządzeniami STOP&GO oraz kontrolowanie prawidłowego funkcjonowania obciążeń obecnych w Twojej instalacji MyHOME.
Zarządzanie obciążeniami	<p>Zarządzanie obciążeniami (z centralką zarządzania obciążeniami) Centralka kontroli obciążenia umożliwia kontrolę pobieranej mocy, wyłączając obciążenia (np. piekarnik, pralka, kuchenka mikrofalowa itp.) według ustalonego przez instalatora pierwszeństwa, aby zapobiec przerwaniu dostawy energii przez licznik.</p> <p>Zarządzanie obciążeniami (bez centralki zarządzania obciążeniami) Jeśli w instalacji nie jest obecna centralka zarządzania obciążeniami i stosuje się akulatory zaawansowane, ta aplikacja umożliwia sprawdzenie zużycia obciążeń (np. piekarnika, pralki, kuchenki mikrofalowej itp.).</p>

Dane energii

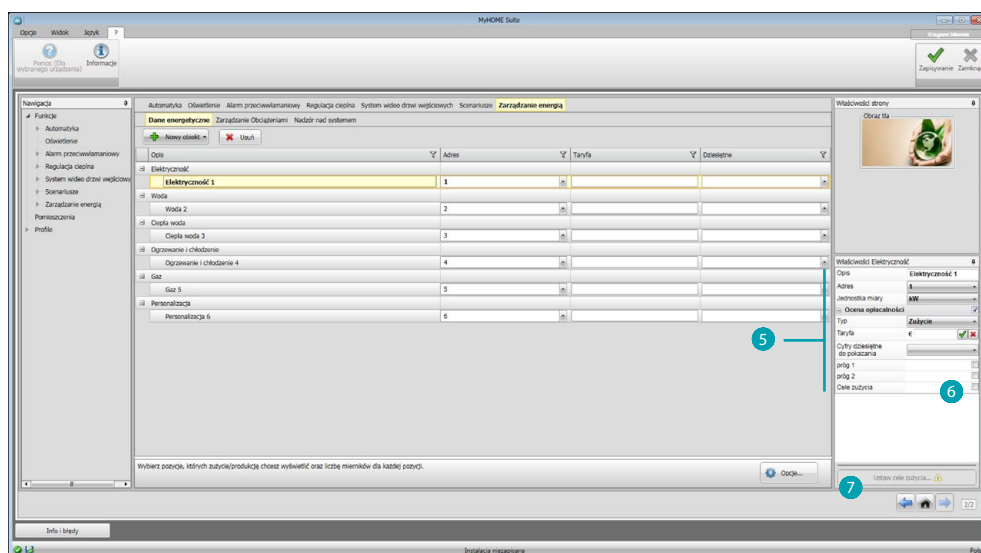
W tej sekcji możesz skonfigurować linie dla pozycji Elektryczność, Gaz, Gorąca woda i Ogrzewanie/Chłodzenie, ustawiając jednostki szacunku ekonomicznego, progi alarmu oraz cele.



Kliknij **1**, wprowadź liczbę mierników **2**.

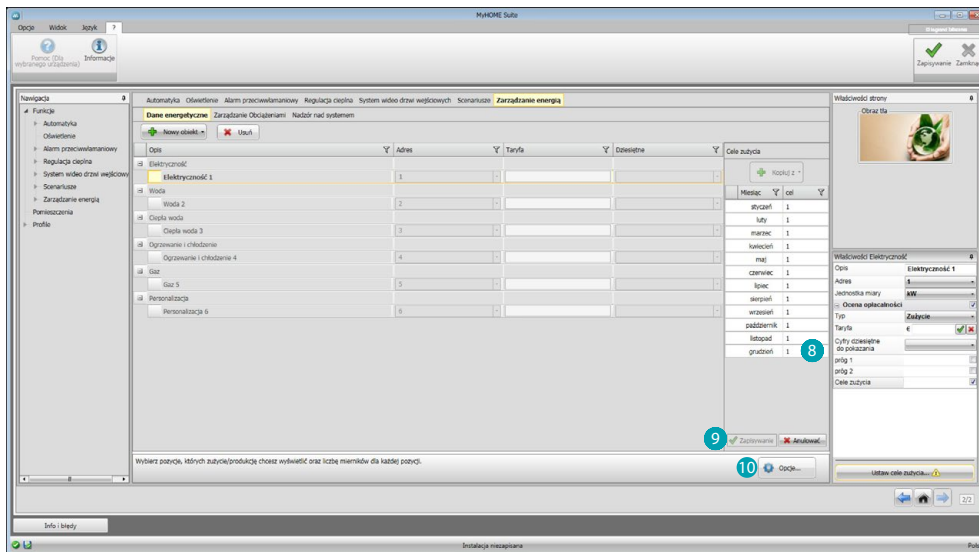


Włącz szacunek ekonomiczny **3** i ustaw walutę **4**.



Możesz teraz skonfigurować obiekty w polu Właściwości **5**.
Przedstawiony przykład dotyczy pozycji Elektryczność.

- **Adres:** wybierz adres urządzenia pomiarowego
- **Jednostki miary:** wybierz jednostkę miary (kW/spersonalizowana)
- **Typ:** wybierz rodzaj pomiaru (zużycie/produkcja)
- **Taryfa:** wprowadź wartość taryfy w zależności od dostawcy i potwierdź za pomocą
- **Cyfry dziesiętne do pokazania:** wybierz liczby dziesiętne do odczytu
- **Próg:** włącz 1 lub 2 progi alarmowe (tylko dla linii elektryczności). Wartości progów muszą być ustawione przez użytkownika.
- **Cele zużycia:** wybierz **6** i kliknij **7**, aby ustawić cele zużycia



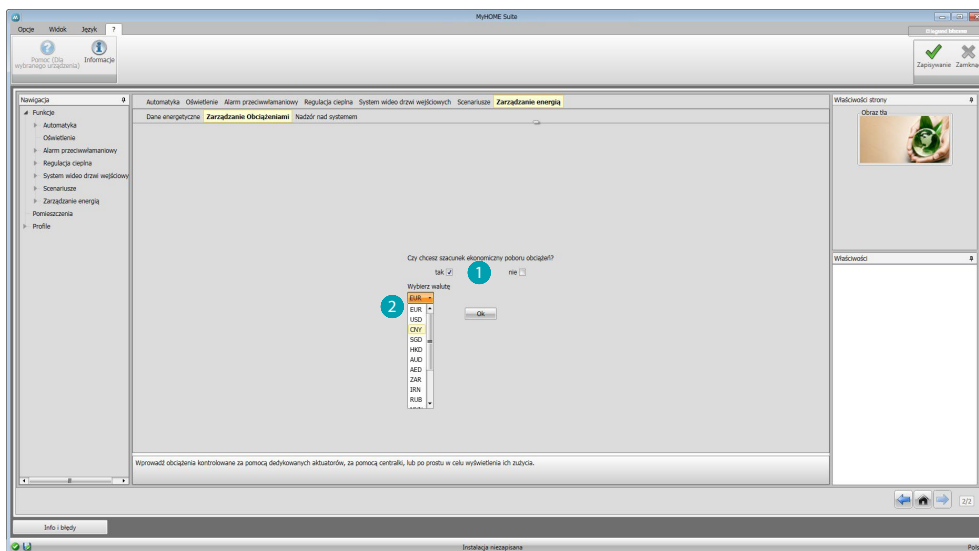
Wprowadź 8 dla każdego miesiąca wartości docelowe (odnoszące się do wcześniej wybranej jednostki miary).

Kliknij 9, aby zapisać.

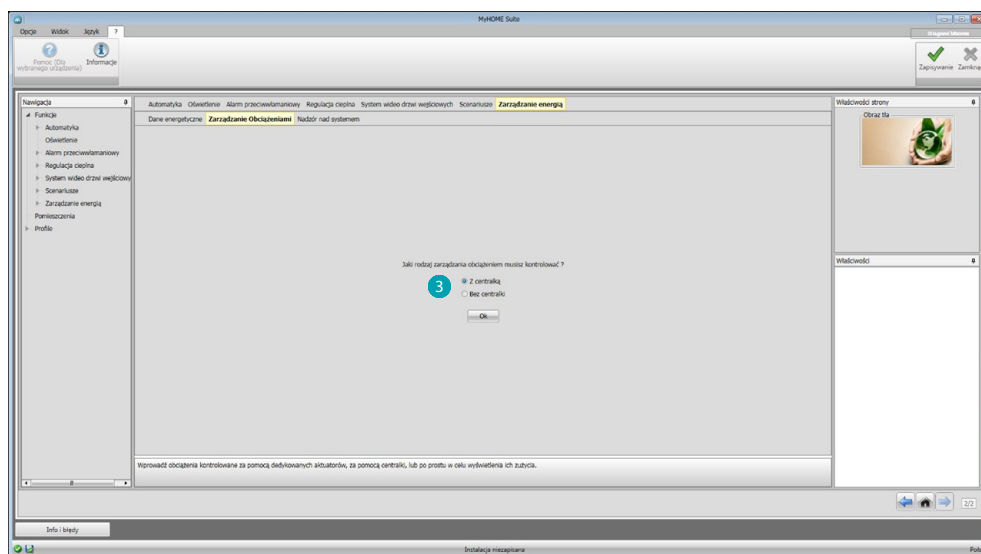
Możesz zmienić parametry, klikając 10.

Zarządzanie obciążeniami

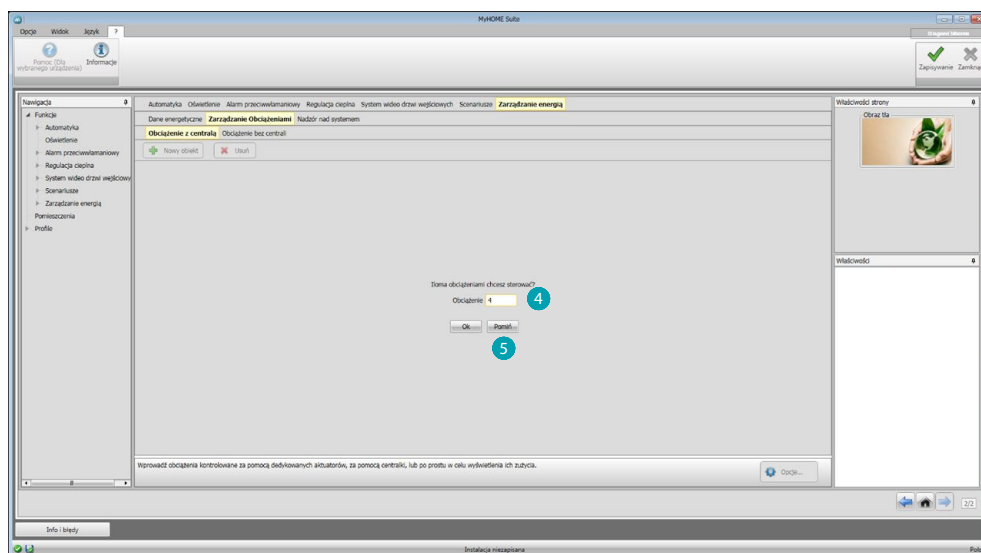
W tej sekcji możesz wprowadzić obciążenia, które umożliwiają (tryb z centralką) kontrolowanie pobieranej mocy, a przyznając obciążeniom pierwszeństwo, zapobiegnie się przerwaniu przez licznik dostawy energii. Jeśli nie ma centralki zarządzania obciążeniami i stosuje się akulatory zaawansowane, można tylko sprawdzać zużycie.



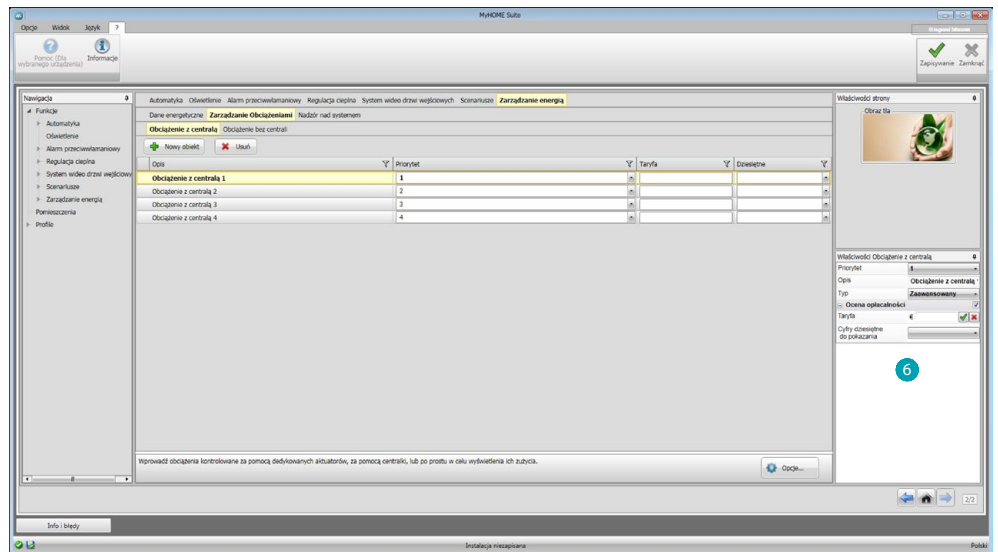
Włącz szacunek ekonomiczny 1 i wybierz walutę 2.



Wybierz, jeśli w Twojej instalacji jest centralka zarządzania obciążeniami **3**.



Wprowadź liczbę obciążeń do zarządzania **4** lub kliknij **5**, aby przejść bezpośrednio do ekranu konfiguracji.



Możesz teraz skonfigurować obciążenia w polu Właściwości **6**.

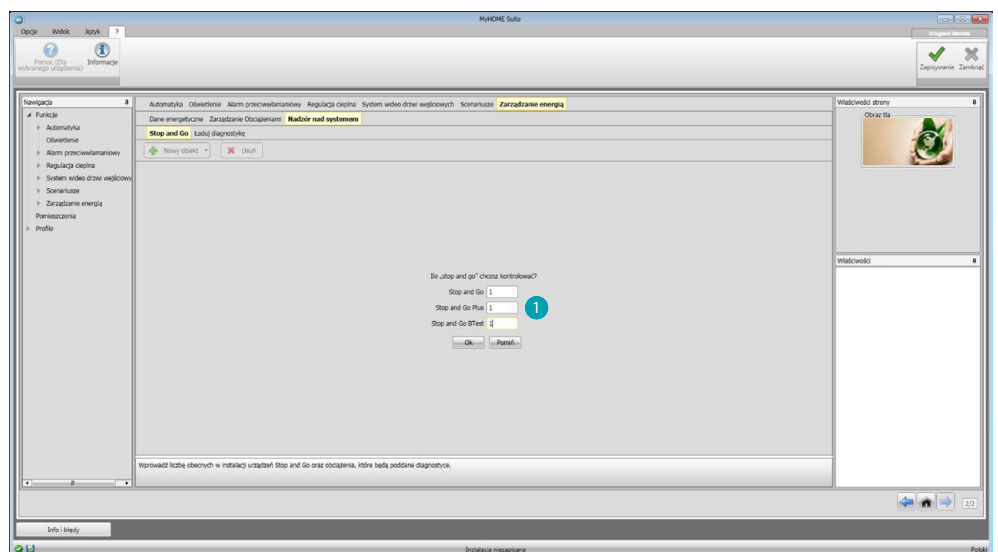
- **Priorytet:** wprowadź pierwszeństwo obciążenia
- **Typ:** wybierz tryb (podstawowy/zaawansowany)

Szacunek ekonomiczny (tylko typu zaawansowany)

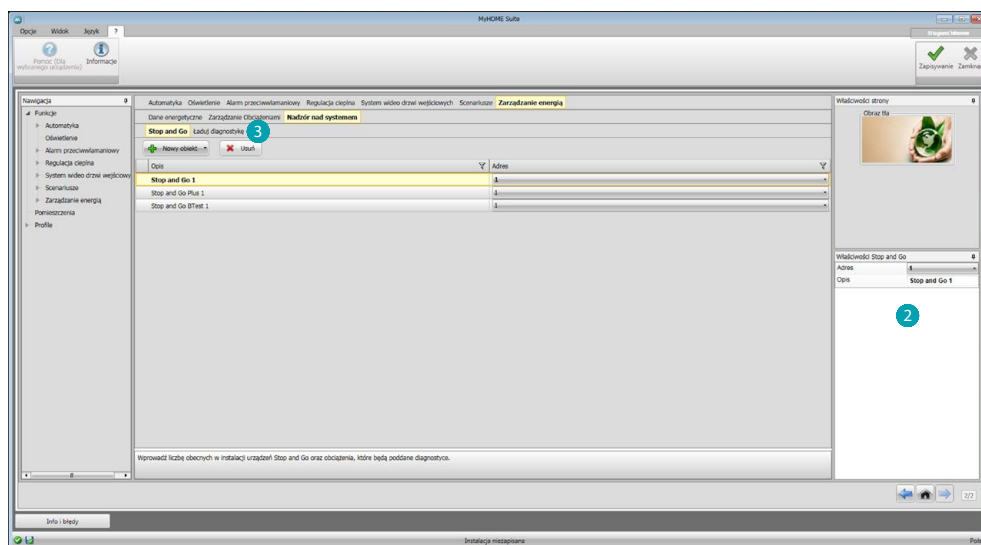
- **Taryfa:** wprowadź wartość taryfy w zależności od dostawcy i potwierdź za pomocą
- **Cyfry dziesiętne do pokazania:** wybierz liczby dziesiętne do odczytu.

Nadzór instalacji

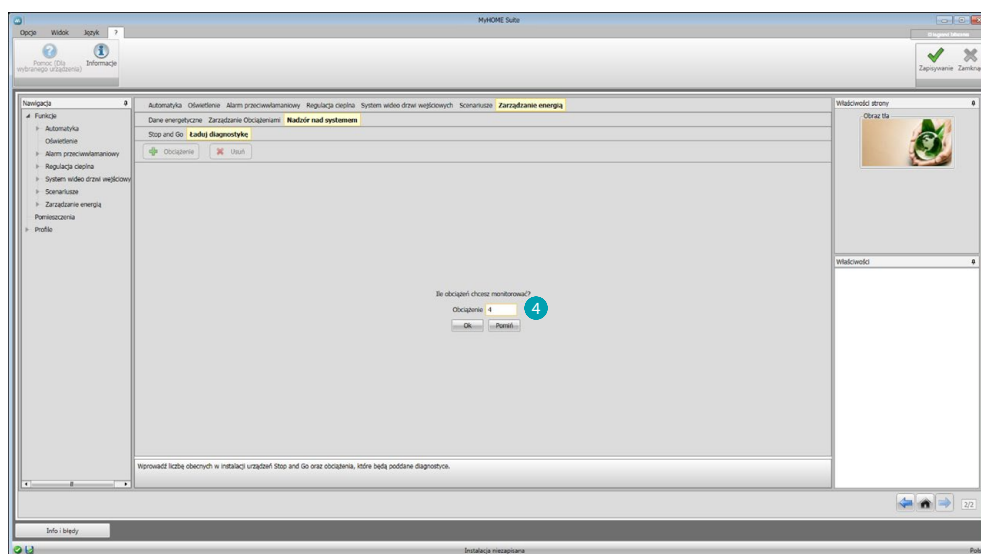
W tej sekcji możesz skonfigurować urządzenia Stop and Go do wyświetlenia/ sterowania oraz obciążenia, których pracę chcesz kontrolować przez Web Servera (tylko obciążenia zaawansowane).



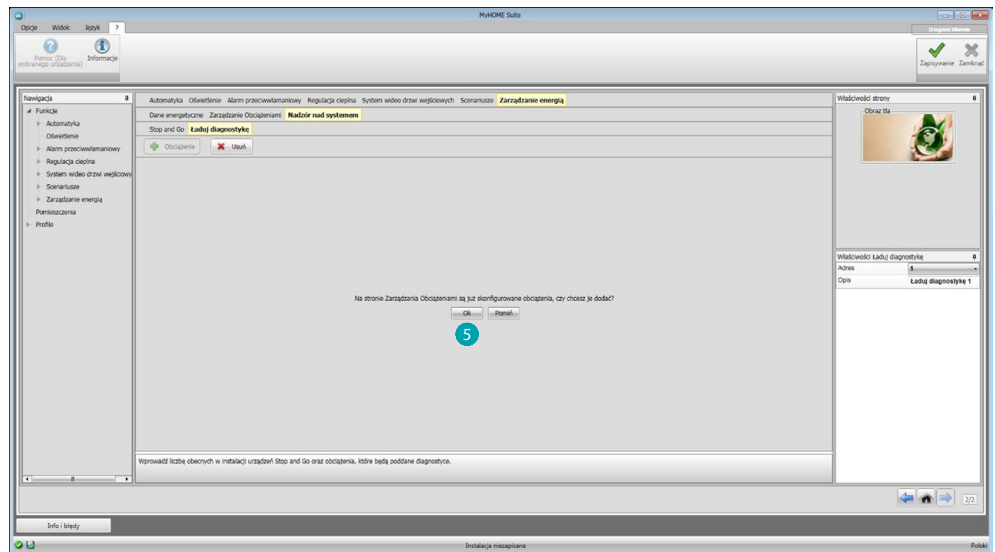
Wprowadź liczbę urządzeń Stop and Go w zależności od wersji zainstalowanej w systemie **1**.



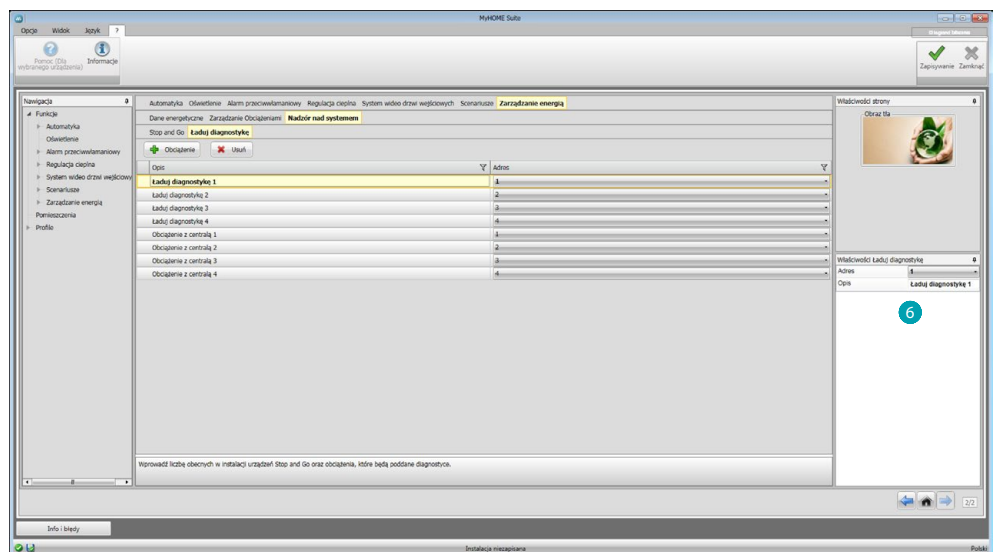
Skonfiguruj je w polu Właściwości **2**; dla każdego urządzenia Stop and Go musisz wprowadzić adres i ewentualny opis.
Kliknij **3**, aby wybrać obciążenia, które będą poddane diagnostyce.



Wprowadź liczbę obciążeń **4**.



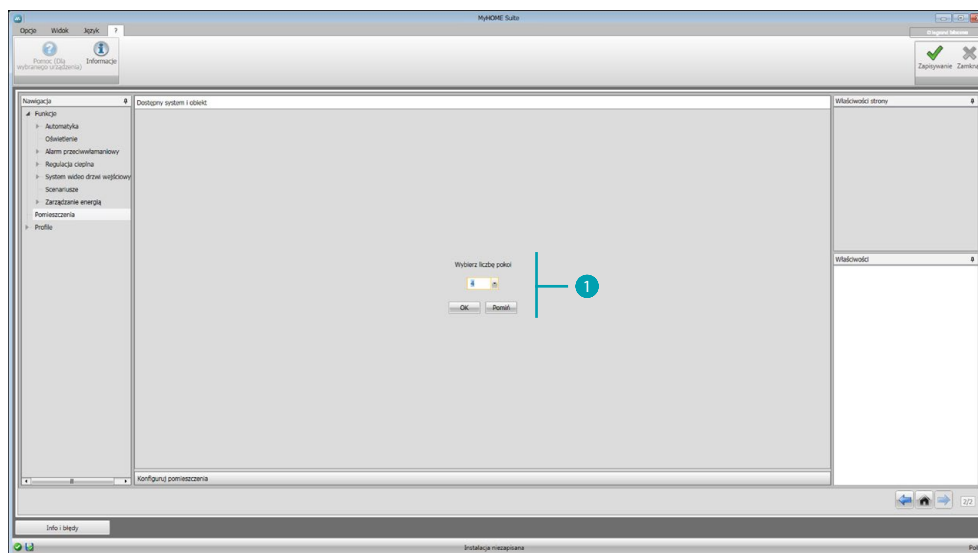
Kliknij **5**, aby dodać już skonfigurowane obciążenia, jeśli są obecne w sekcji zarządzania obciążeniami.



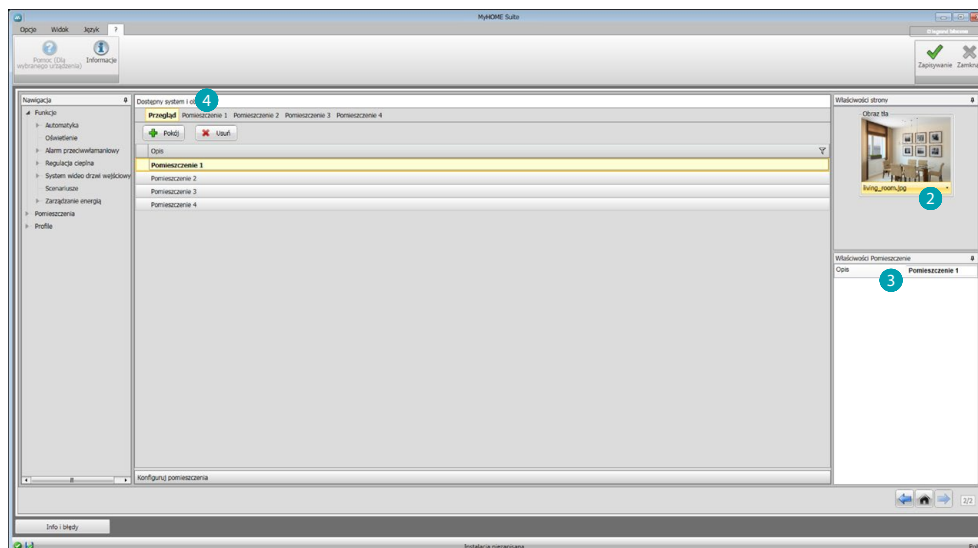
Skonfiguruj je w polu Właściwości **6** jako urządzenia obecne w systemie; dla każdego obciążenia musisz wprowadzić adres i opcjonalny opis.

Pomieszczenia

W tej sekcji możesz odtworzyć środowisko instalacyjne, którym Web Server będzie sterował. Następnie będziesz mógł wprowadzić do odpowiedniego pokoju żądane funkcje, tak aby stały się dostępne na stronach pokoi.

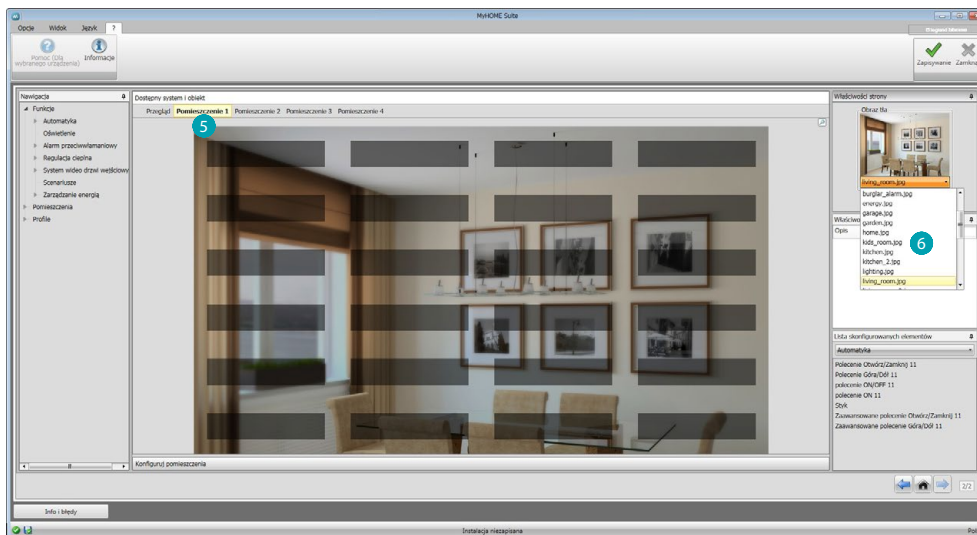


Wprowadź liczbę pokoi **1**, którymi Web Server będzie sterował.

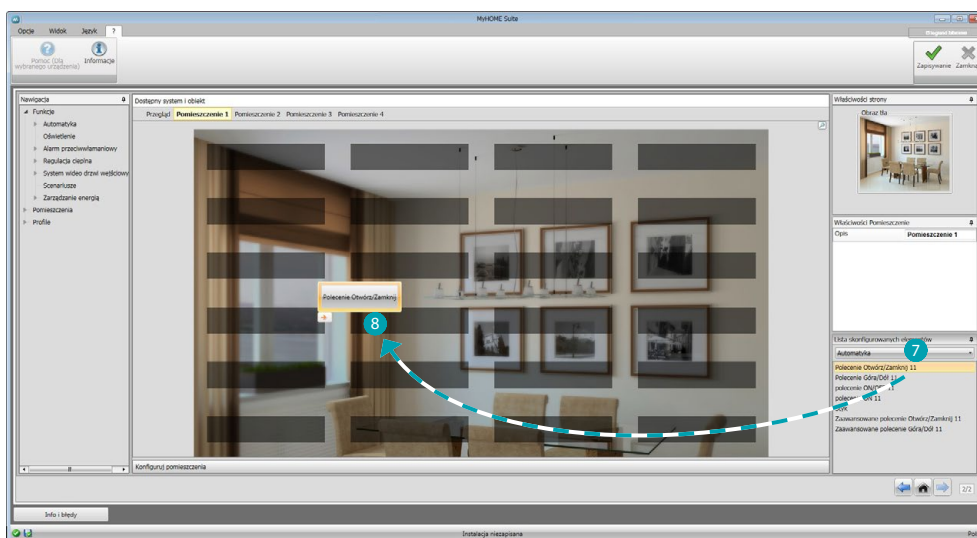


Dla każdego pomieszczenia możesz ustawić tło **2** (wybierając spośród dostępnych lub wprowadzając tło spersonalizowane) i wprowadzić opis **3**. Kliknij **4**, aby dodać funkcje do pokoi.

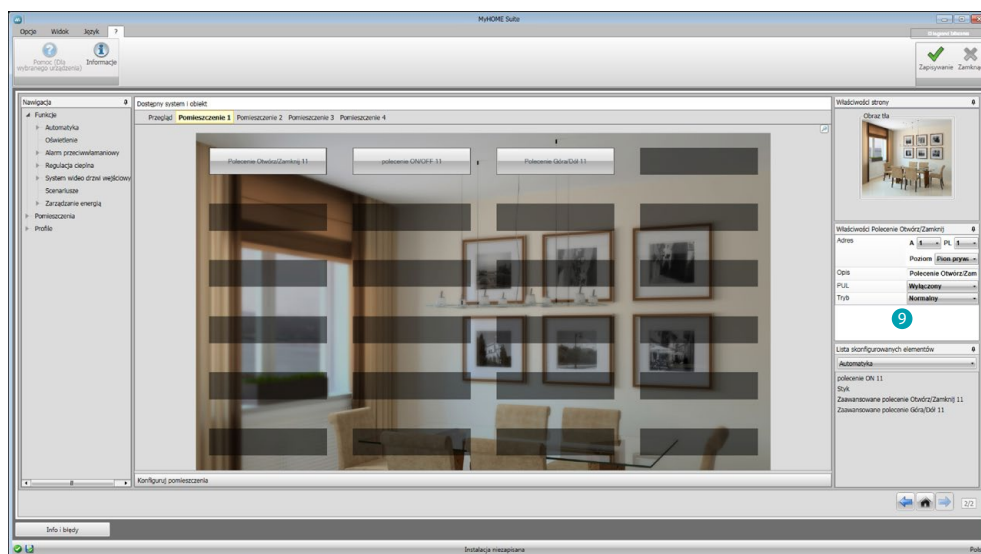
Każde pomieszczenie może być zidentyfikowane za pomocą obrazu tła. W oprogramowaniu już się znajduje seria obrazów, które odnoszą się do pomieszczeń zazwyczaj składających się na mieszkanie; możesz także użyć spersonalizowanych obrazów objętych projektem pomieszczeń. Obrazy w tym przypadku muszą posiadać następujące cechy:
Rozmiar 1500 x 1000 pikseli w rozdzielczości 72 dpi.



Zaznacz pomieszczenie 5 i wybierz odpowiadający obraz tła 6.



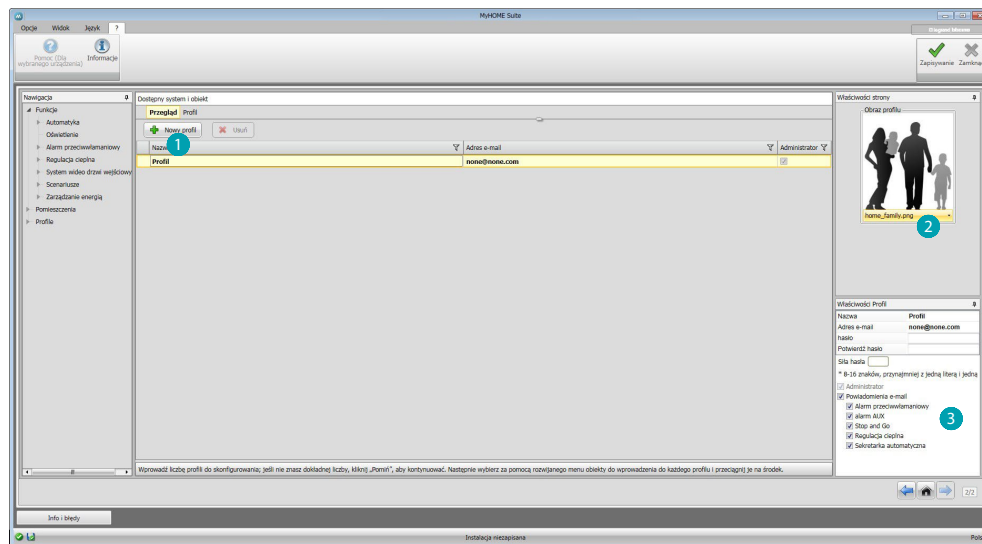
Teraz możesz wprowadzić funkcje do pokoi, wybierz system 7.
Wybierz obiekt 8 i przeciągnij go do pokoju.



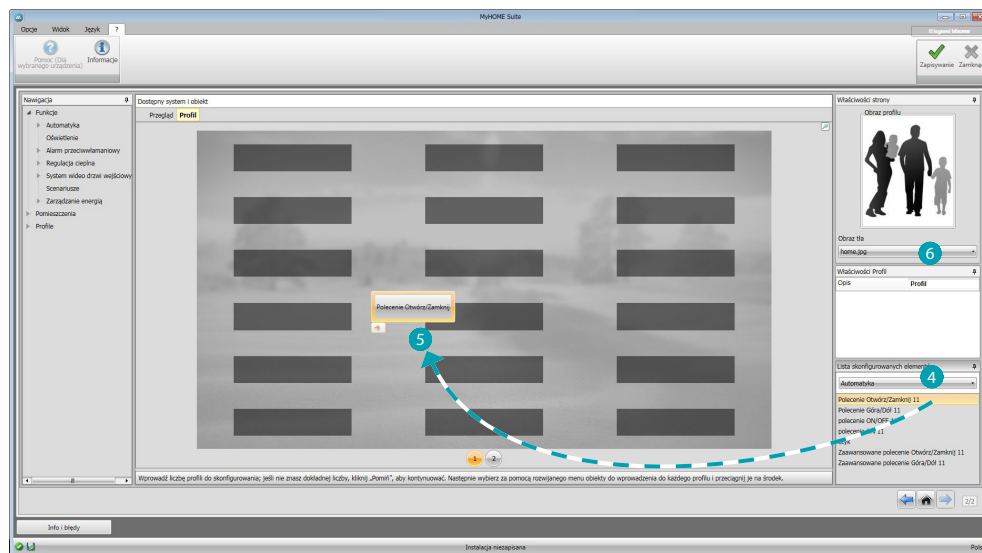
Teraz możesz skonfigurować lub zmienić aktualną konfigurację **funkcji 9** wprowadzonych do pomieszczenia.

Profile

W tej sekcji można tworzyć własne profile, tak aby każdy użytkownik miał szybki dostęp do najczęściej używanych funkcji.



Ekran przedstawia profil użytkownika Administratora (Admin); możesz wprowadzić kolejnych 9 profili i spersonalizować je według wymagań danej osoby **1**, wybrać kartę **2** do ich reprezentowania, spersonalizować opis, adres e-mail, na który będą wysyłane powiadomienia oraz przypisać każdemu profilowi osobiste hasło. Możesz również wybrać zdarzenia, które będą generować powiadomienia **3**.



Na ekranach profili możesz wprowadzić żądane funkcje (polecenia MyHOME, kamery i Scenariusze), wybierając je z rozwijanego menu **4** i przeciągając je na środek **5**. Możesz również ustawić tło **6**, wybierając spośród dostępnych lub wprowadzając własne.

FAQ

- **Jakie rozmiary powinny mieć obrazy do użycia jako tło?**
1024x600 pikseli przy rozdzielczości 72 dpi
- **Jakie rozmiary powinny mieć obrazy, aby je użyć do spersonalizowania kart pomieszczeń i profili?**
171x213 pikseli, przy rozdzielczości 72 dpi

Legrand SNC
128, av. du Maréchal-de-Lattre-de-Tassigny
87045 Limoges Cedex - France
www.legrand.com

BTicino SpA
Viale Borri, 231
21100 Varese
www.bticino.com