

## Índice

<b>Para empezar</b>	<b>4</b>
Interacciones con el dispositivo	4
Configuración del dispositivo	5
Enviar configuración	6
Recibir configuración	7
Actualizar firmware	8
Solicitar info dispositivo	8
<b>Página de inicio</b>	<b>9</b>
Configuraciones comunes	10
<b>Configuración del proyecto</b>	<b>10</b>
LAN	11
Parámetros generales	12
Seguridad	14
Contestador - Ajustes	19
Portal WEB	21
Servicios de red	23
Seguridad cuenta	24
<b>Configuración de los sistemas</b>	<b>25</b>
Configuraciones comunes	26
<b>Funciones</b>	<b>30</b>
Automatización	30
Iluminación	31
Antiintrusión	31
Termorregulación	33
Videoportería	42
Escenarios	43
Gestión de la energía	44
<b>Ambientes</b>	<b>51</b>
<b>Perfiles</b>	<b>54</b>
<b>FAQ</b>	<b>55</b>

## Para empezar

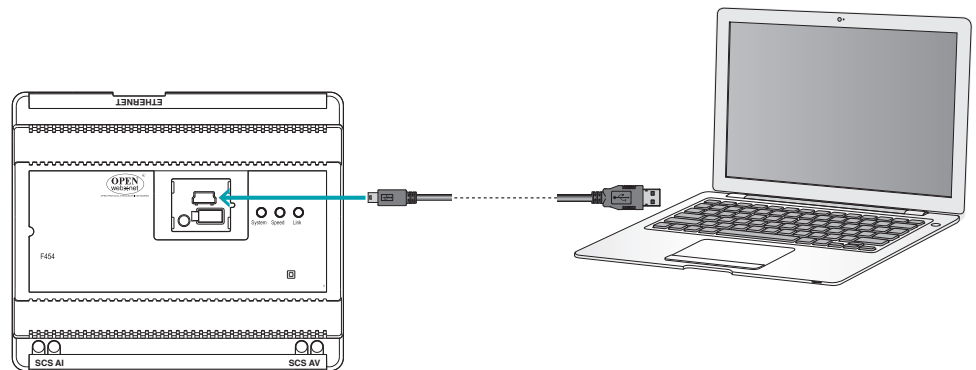
### Interacciones con el dispositivo

Para ejecutar [Enviar](#) o [Recibir la configuración](#), [Actualización firmware](#) y [Pedido de Información sobre el dispositivo](#), antes de nada ha de conectar el dispositivo a un PC.

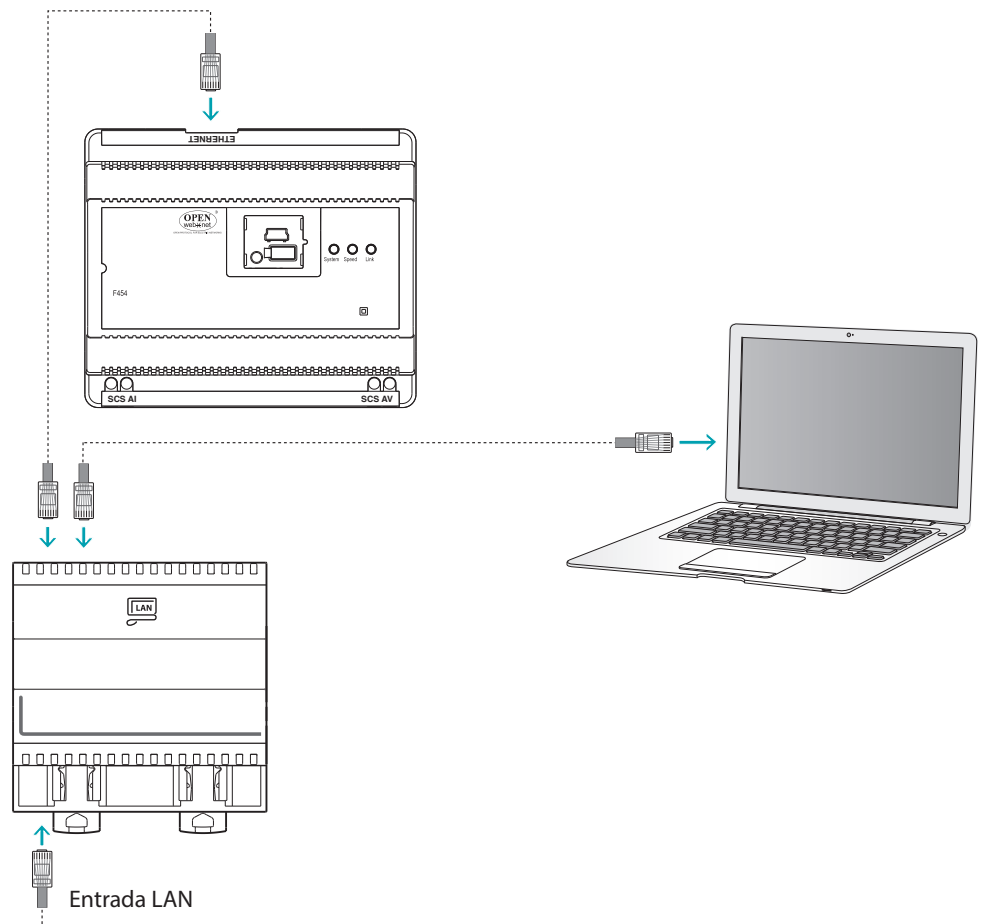
Conecte el Web Server al PC mediante un cable USB-miniUSB o una red ethernet.

El dispositivo ha de estar conectado al BUS y alimentado para entablar la comunicación.

#### CONEXIÓN USB

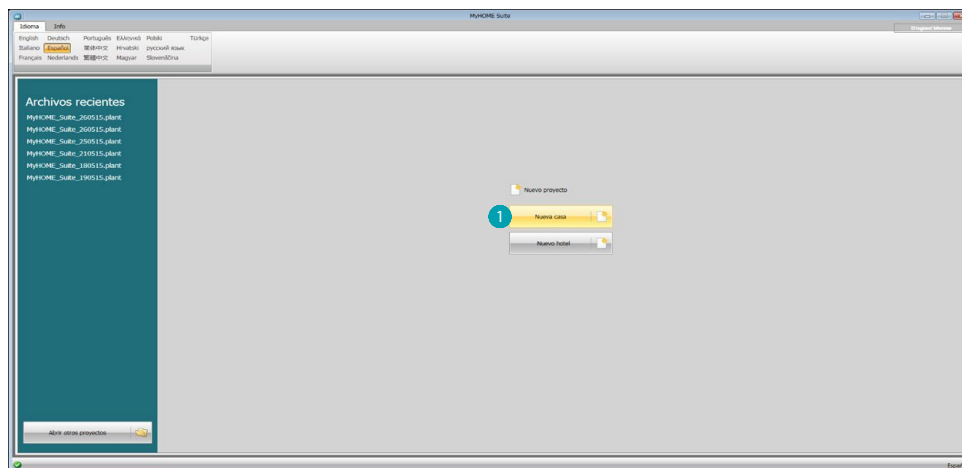


#### CONEXIÓN ETHERNET



## Configuración del dispositivo

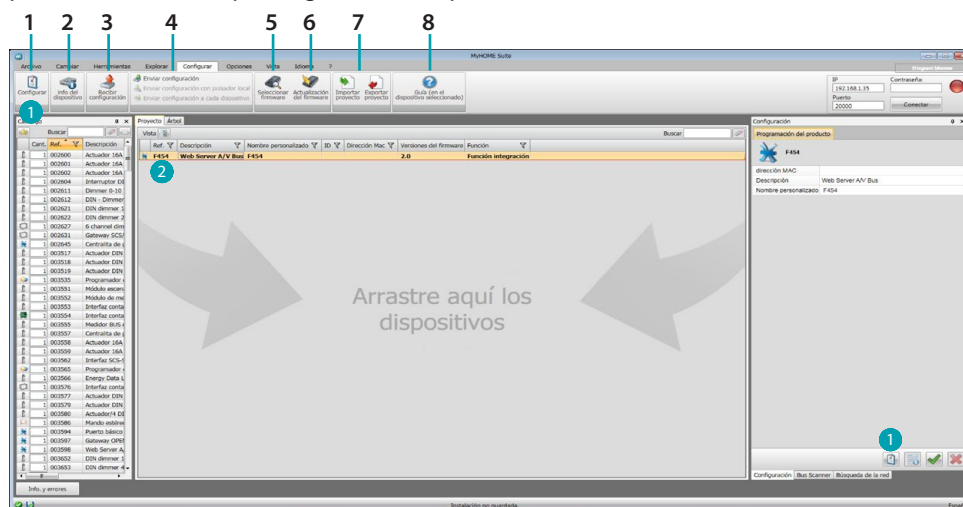
Puede crear un proyecto nuevo o utilizar uno existente, modificarlo o re-enviarlo al dispositivo para configurar un dispositivo.



1. Haga clic para entrar en la sección del software dedicada a la configuración de una instalación para una nueva casa.

## Menú del archivo

Puede efectuar la configuración en el área global, en la sección Configurar el software mediante pulsadores dedicados para la gestión del dispositivo.



1. Abre el área específica de configuración del dispositivo
2. Solicitar info dispositivo
3. Recepción de la configuración procedente del dispositivo conectado
4. Envío de la configuración al dispositivo conectado
5. Selección de un firmware para el dispositivo
6. Actualización del firmware del dispositivo (aparece solamente tras haber seleccionado un firmware)
7. Importar proyecto  
Exportar proyecto  
Seleccione el dispositivo y haga clic en la tecla relativa para importar o exportar el proyecto de configuración creado en el área específica.
8. Abre la Guía del dispositivo seleccionado

Seleccione el dispositivo y haga clic en las teclas relativas a las funciones que quiere ejecutar para interactuar con dicho dispositivo.

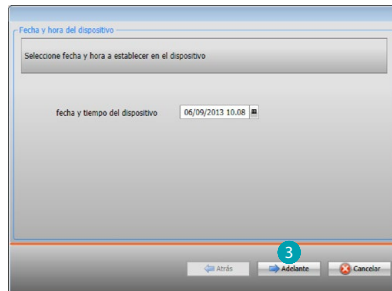
Para pasar al área específica de configuración del dispositivo haga clic en **Configurar** 1, o haga dos veces clic en el dispositivo 2.

### Enviar configuración

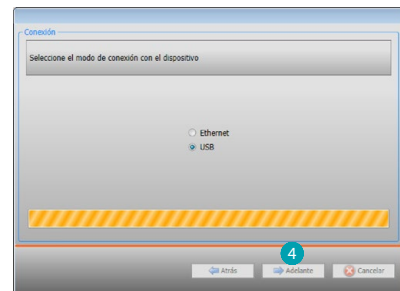
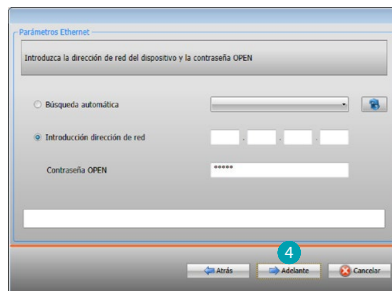
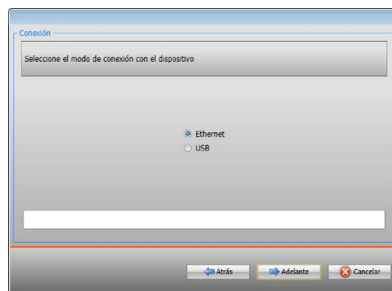
Tras haber acabado y guardado la programación, la configuración se ha de enviar a los dispositivos.

Procedimiento:

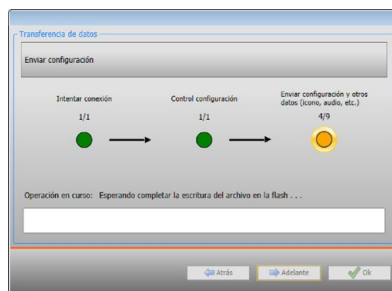
1. Conecte el dispositivo a un PC por medio de Ethernet o USB
2. En la barra de herramientas Configurar, seleccione la opción **Enviar configuración**.  
Se visualiza la pantalla para configurar fecha y hora.



3. Al pulsar **Adelante**, podrá seleccionar el modo de conexión del dispositivo con el PC:



4. Al pulsar **Adelante**, la configuración se transfiere al dispositivo.

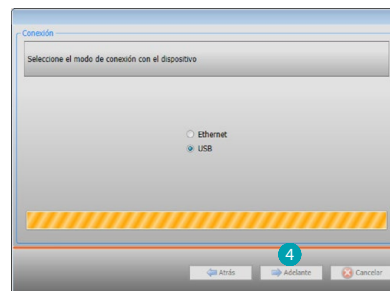
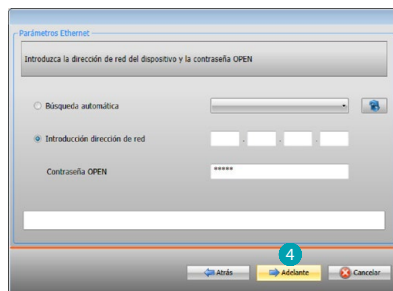
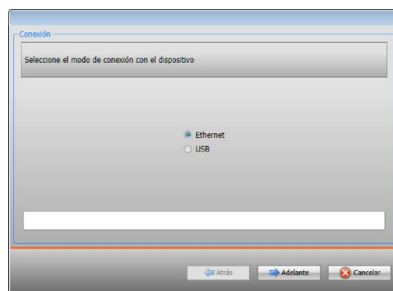


## Recibir configuración

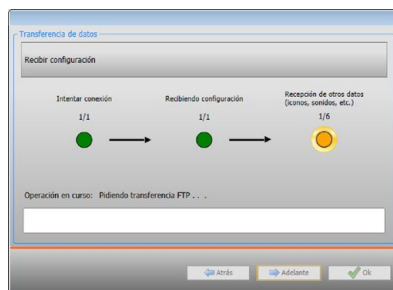
Permite recibir la configuración actual del dispositivo; una vez adquirida, podrá modificarla, guardarla en un archivo y enviarla al dispositivo.

Procedimiento:

1. Conecte el dispositivo a un PC por medio de Ethernet o USB.
2. En la barra de herramientas Configurar, seleccione la opción **Recibir configuración**.
3. Seleccione el modo de conexión del dispositivo con el PC:



4. Al pulsar **Adelante**, inicia el procedimiento de recepción de la configuración.



## Actualizar firmware

Permite actualizar el firmware del dispositivo.

Procedimiento:

- Conecte el dispositivo a un PC
- Seleccione en el menú desplegable **Configurar** la opción **Seleccionar firmware**.

Se visualiza una ventana para buscar la carpeta que contiene el archivo del firmware con extensión .fwz.

- Seleccione el archivo y haga clic en **Abrir** para continuar.
- Seleccione la opción **Actualización del firmware** para continuar.

Para el procedimiento de conexión, consulte el párrafo [Enviar configuración](#).

## Solicitar info dispositivo

Permite visualizar la información sobre el dispositivo conectado al PC.

Procedimiento:

- Conecte el dispositivo a un PC
- Seleccione en el menú desplegable **Configurar** la opción **Info del dispositivo**.

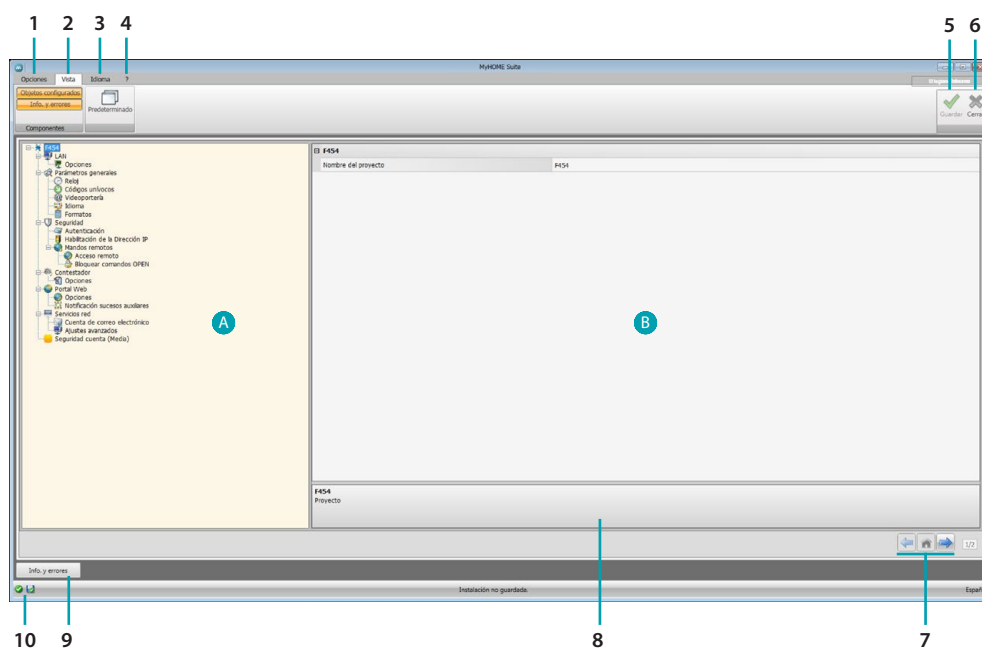
Para el procedimiento de conexión, consulte el párrafo [Enviar configuración](#).

Al hacer clic en **Adelante** se visualiza una pantalla que presenta las características hardware y software del dispositivo.



## Página de inicio

Al entrar en el programa aparece la pantalla inicial que contiene todos los parámetros de configuración. La pantalla está compuesta por 2 zonas principales: en la zona de la izquierda **A** encontramos los parámetros y las funciones que configurar, organizados en una estructura de árbol. Según la selección realizada, se ven los campos datos que seleccionar o introducir en la zona de la derecha **B**.



### 1. Opciones.



Activar la función de guardar automáticamente

### 2. Vista.



Visualizar/ocultar los objetos configurados



Visualizar/ocultar la zona Info y errores



Para ir a los ajustes predeterminados

### 3. Idioma.

Selección del idioma de la interfaz para el software

### 4. Visualizar los iconos Guía (Manual del Software) e información sobre el software .

### 5. Guardar el proyecto.

### 6. Cerrar e ir al Área global.

### 7. Pulsadores para desplazarse por las páginas.



Desplazarse por las páginas de configuración



Desplazarse a la página inicial

### 8. Descripción de las funciones.

### 9. Abre la zona donde se visualizan los posibles mensajes de información o error.

### 10. Visualización de la operación de guardar archivo y ruta donde guardarlo.

## Configuraciones comunes

### Insertar una dirección SCS

Dirección SCS	
Dirección	11
A	1
PL	1
Nivel	Montante privado

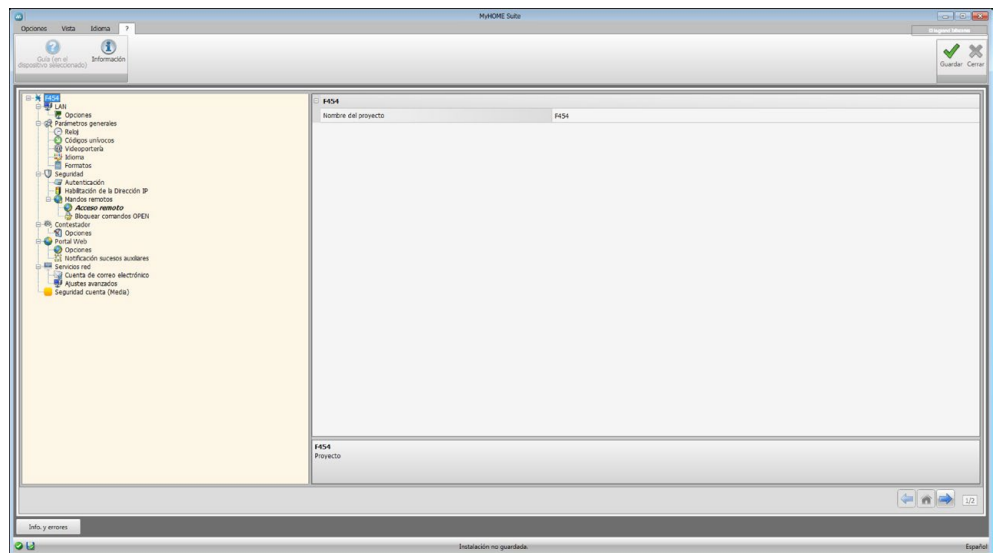
**Dirección SCS**  
Ingrese la dirección SCS (A, PL, Nivel, I3, I4)

Confirmar Cancelar

1. Introduzca el valor del configurador del ambiente A (0 - 10, GEN, AMB, GR).
2. Introduzca el valor del configurador del punto de luz PL (el número depende de la función).
3. Seleccione si el nivel es Montante privado o Bus local; en el segundo caso ha de introducir también los valores I3, I4.

## Configuración del proyecto

En esta sección puede configurar un proyecto nuevo o modificar un proyecto existente.



Introduzca los datos de configuración en las varias zonas.

## LAN

En esta sección se configuran los parámetros técnicos para las conexiones de red.

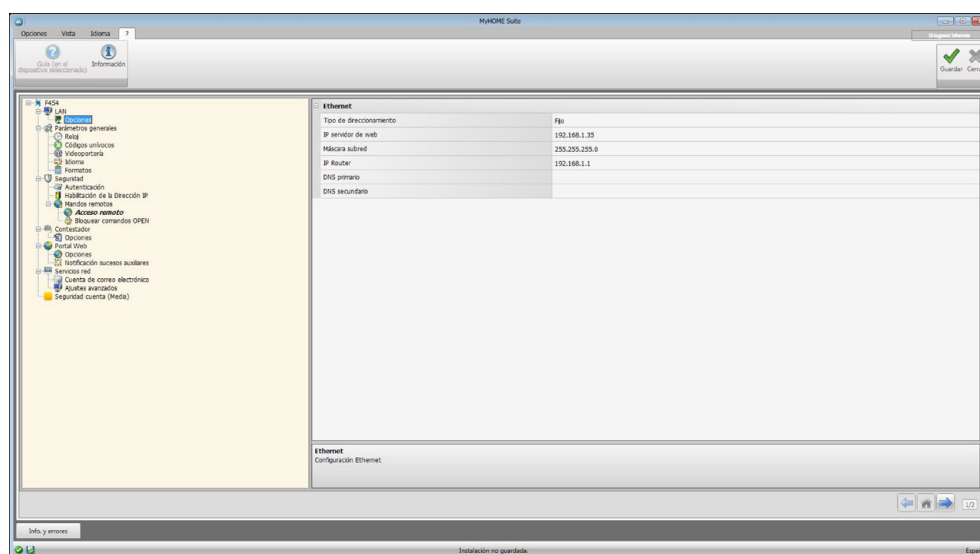
## Ethernet

En esta pantalla puede introducir los parámetros para la conexión a la red Ethernet.



*Antes de modificar los valores predeterminados, póngase en contacto con el administrador de la red.*

*Los valores incorrectos impiden la activación del servicio y además pueden causar funcionamientos incorrectos en la comunicación de otros aparatos de la red.*



### Configuración:

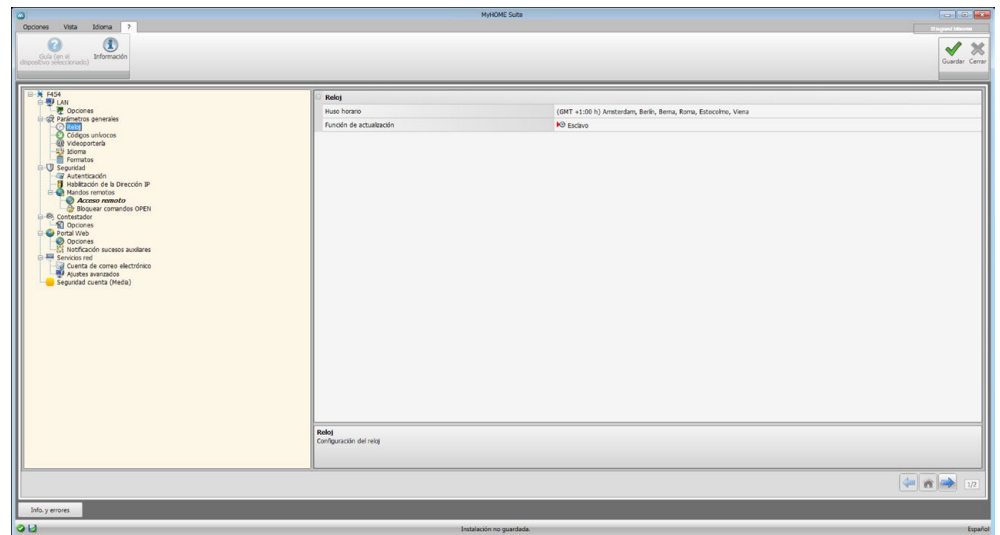
- **Tipo de direccionamiento:** seleccione si la dirección es del tipo fijo (en dicho caso ha de introducir los parámetros indicados a continuación), o del tipo dinámico DHCP.
- **Dirección IP y Máscara subred:** introduzca los parámetros típicos de las redes con el protocolo TCP/IP, necesarios para identificar el dispositivo internamente en la red local.
- **IP Router:** Introduzca la dirección IP del posible enrutador. Si hay un enrutador, ha de rellenar el campo obligatoriamente para asegurar los Servicios en la salida, tales como el envío de correos electrónicos.
- **DNS primaria y DNS secundaria:** Introduzca la dirección IP primaria y secundaria del Internet Service Provider (ISP) suministradas durante la suscripción.

## Parámetros generales

En esta sección puede configurar los parámetros generales del dispositivo.

## Reloj

En esta pantalla puede introducir los parámetros para la gestión del horario a los que se refieren el dispositivo y el sistema (función Master activada).

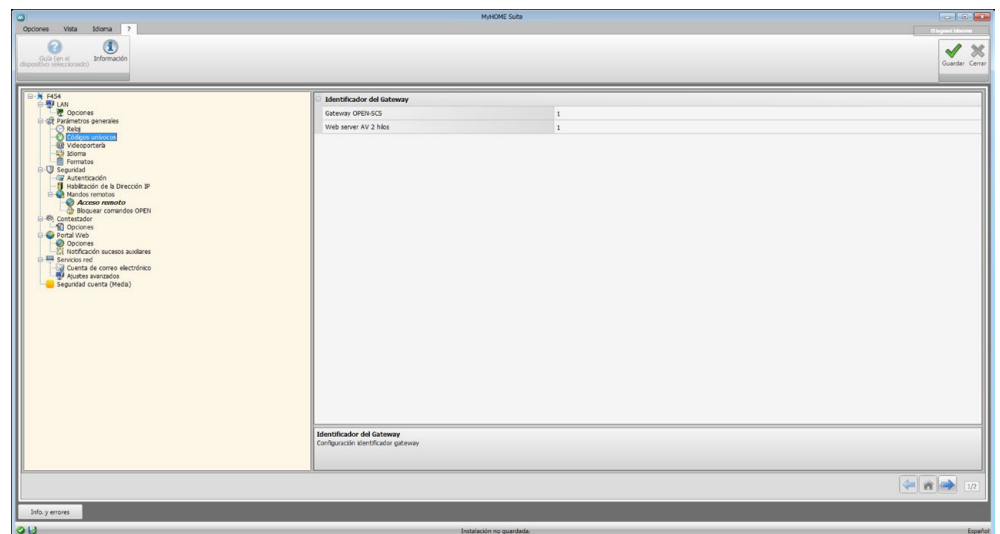


Configuración:

- **Huso horario:** introduzca el huso horario local.
- **Función de actualización:** defina si el dispositivo es "Master" de sincronización horaria del sistema, o sea si el reloj interno del dispositivo será utilizado por otros dispositivos en el sistema MyHOME como referencia para la hora.

## Códigos unívocos

En esta pantalla puede configurar el identificador de la puerta de enlace.

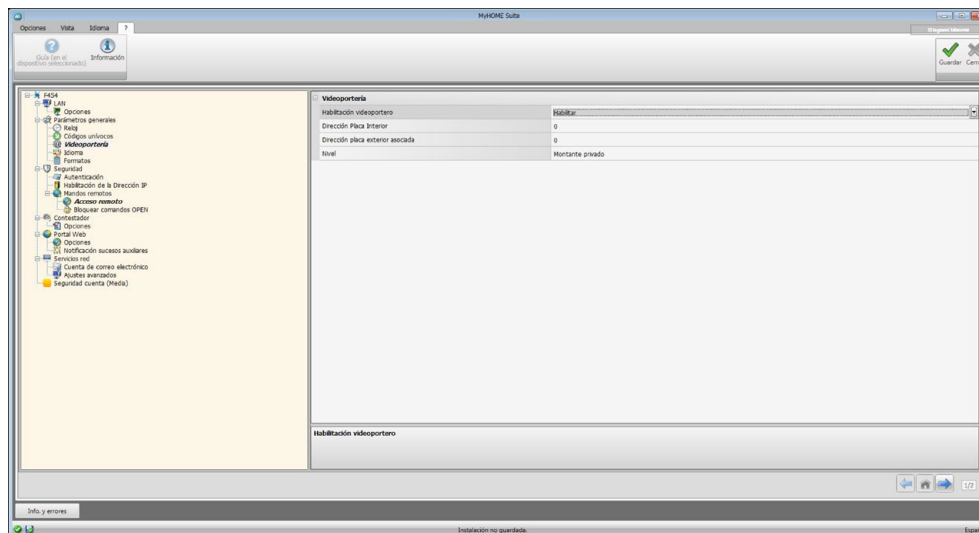


Configuración:

- **Gateway OPEN-SCS:** Introduzca un número de identificación unívoco para la función de puerta de enlace OPEN SCS (Gateway).
- **Web server AV 2 hilos:** Introduzca un número de identificación unívoco para la función de Web Server.

## Videoportería

En esta pantalla puede introducir la dirección de la Placa Interior que asociar al Web Server.

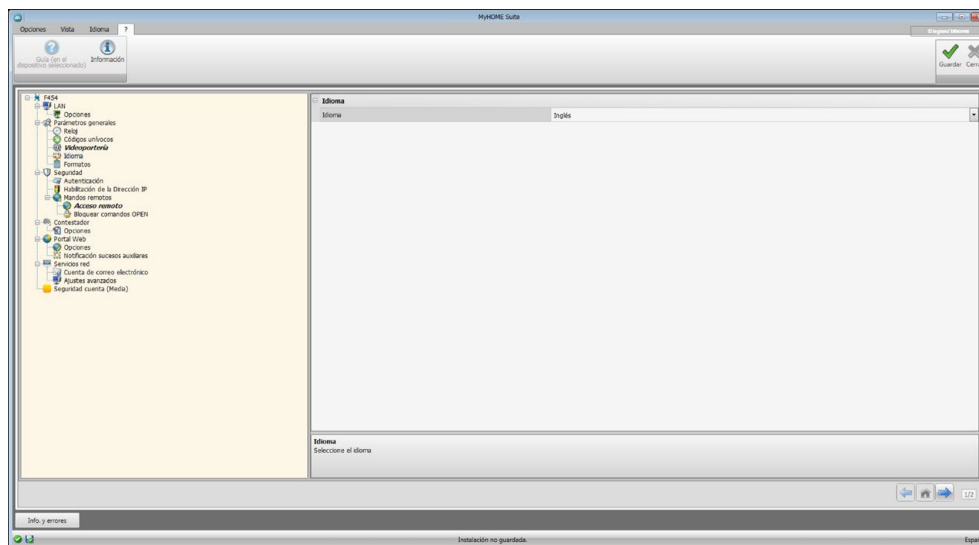


Configuración:

- **Habilitación videoportero:** en un sistema de videoportero de 2 hilos, puede habilitar la gestión a distancia mediante el Web Server.
- **Dirección de la placa interior:** introduzca la dirección del Web Server como placa interior adicional del piso  
Los valores del campo están comprendidos entre 0 y 99.
- **Dirección placa exterior asociada:** introduzca la dirección de la instalación de la placa exterior asociada
- **Nivel:** indica si la unidad interior está conectada a un montante privado o público

## Idioma

En esta pantalla puede seleccionar el idioma para las páginas web de control y gestión remota del sistema.

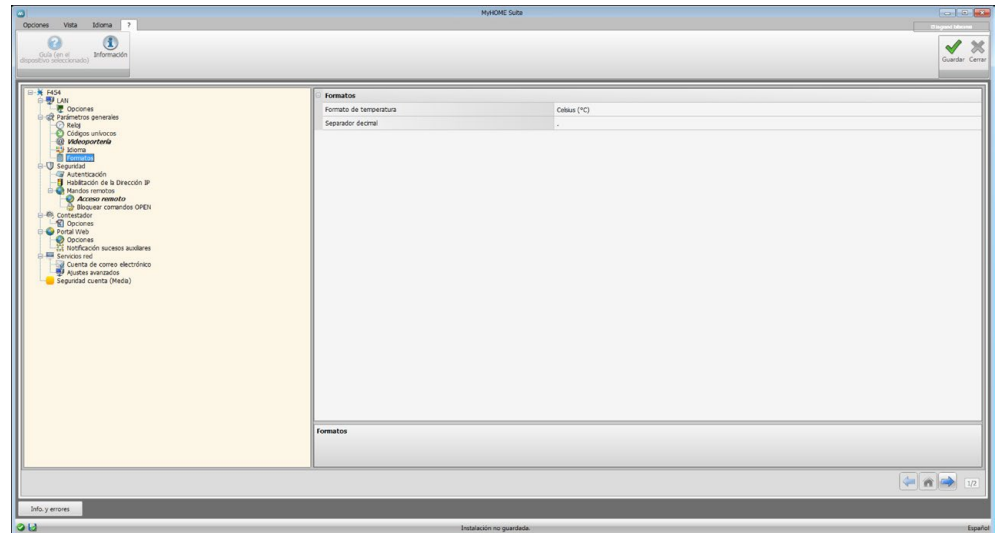


Configuración:

- **Idioma:** seleccione el idioma en el que se visualizarán las páginas web.

## Formatos

En esta pantalla puede seleccionar el formato de temperatura y el separador decimal.



Configuración:

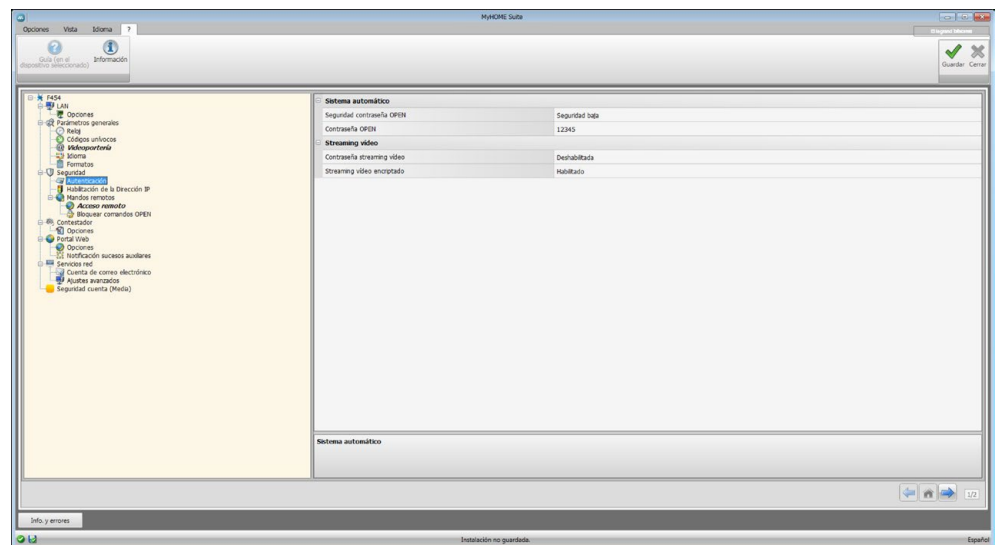
- **Formato temperatura:** elija entre grados Celsius (°C) y grados Fahrenheit (°F).
- **Separador decimal:** Indica el separador decimal (punto o coma) según el país de utilización.

## Seguridad

En esta sección puede configurar los parámetros relativos a la seguridad de la transmisión de los datos en la Web.

### Autenticación

En esta pantalla puede configurar el login y la contraseña para acceder a las páginas web y a otros servicios.



**Seguridad contraseña**

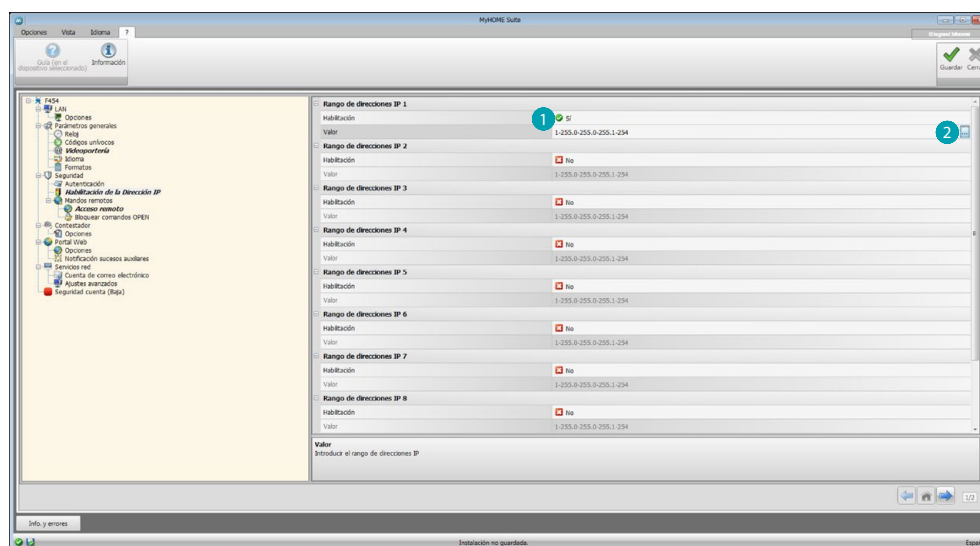
- **Seguridad baja (contraseña OPEN):** es la configuración de base, la contraseña ha de tener de 5 a 9 números, este tipo de configuración no asegura niveles altos de protección.
- **Seguridad alta (contraseña HMAC):** esta configuración garantiza una seguridad elevada; la contraseña ha de estar compuesta por números y letras y ha de tener un mínimo de 5 caracteres y un máximo de 16. Con este tipo de contraseña, algunos dispositivos que no pueden gestionarla podrían funcionar incorrectamente.

### Streaming vídeo


- **Contraseña vídeo streaming:** los contenidos transmitidos por el web server pueden protegerse mediante una contraseña que se ha de configurar también en la aplicación, que requiere la visión de las imágenes, la contraseña será la misma Contraseña OPEN o HMAC configurada precedentemente.
- **Streaming vídeo encriptado:** una seguridad adicional es la opción de encriptar los contenidos de vídeo; en este caso la transmisión es más lenta con la ventaja de una seguridad mayor.

### Habilitación de direcciones IP

En esta pantalla puede introducir hasta 10 rangos de direcciones IP, habilitados para la conexión al dispositivo sin requerir la identificación mediante la contraseña OPEN o HMAC.



#### Procedimiento:

1. Habilite el rango de direcciones IP.
2. Haga clic en la tecla .



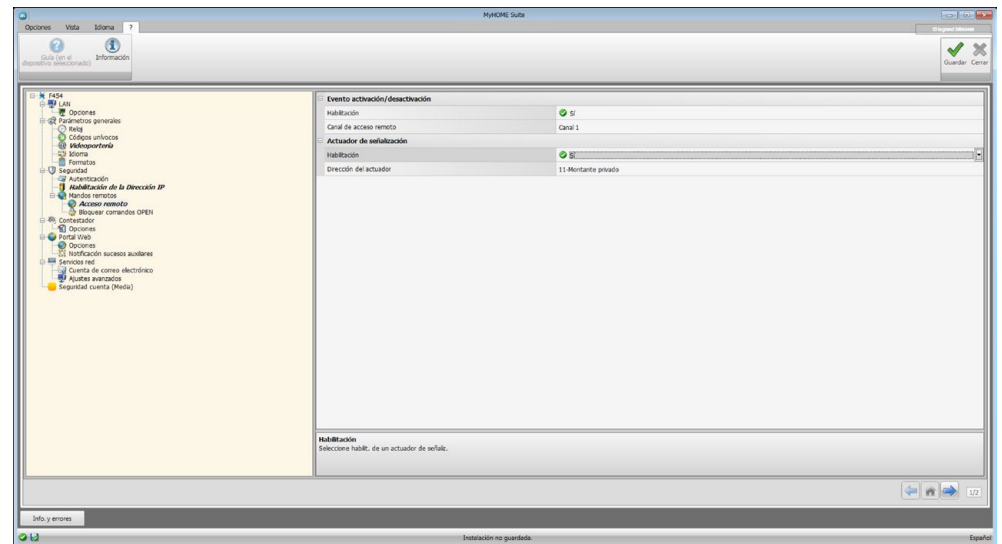
3. Introduzca el rango de direcciones de la red.
4. Confirmar.

## Comandos remotos

En esta pantalla puede configurar los parámetros para regular el acceso a distancia.

### Acceso remoto

En esta pantalla, cuando así se requiera, puede deshabilitar la posibilidad de conectarse al dispositivo a distancia. Lo cual se realiza al configurar el canal auxiliar del que recibir el comando.



Configuración:

#### Evento de activación/desactivación

- **Habilitación:** Habilite la opción de activar/desactivar el acceso remoto al Web Server mediante un canal auxiliar.
- **Canal de acceso remoto:** Inserte el canal auxiliar de activación/desactivación.



*Al desactivar el acceso a distancia, el dispositivo no resultará accesible. El único modo para reactivarlo es accionar el actuador correspondiente para situar de nuevo el canal auxiliar en OFF.*

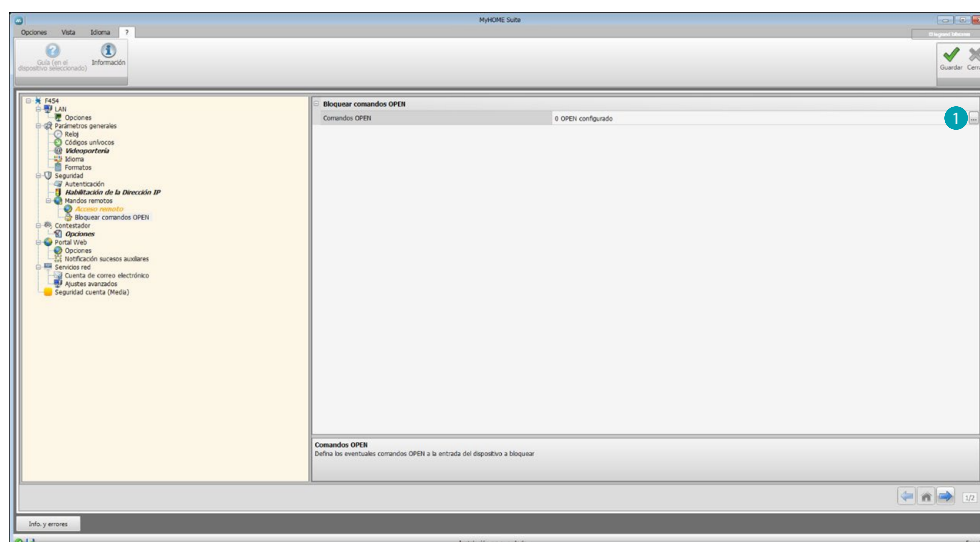
#### Actuador de señalización

- **Habilitación:** Habilite un punto de luz para utilizarlo como un actuador de indicación de activación/desactivación del acceso remoto. El estado de la activación se puede ver mediante el encendido de un indicador luminoso accionado por un actuador del sistema Automatización.
- **Dirección del actuador:** [Introduzca la dirección SCS](#) del actuador de indicación.



## Bloquear comandos OPEN

En esta pantalla puede bloquear el envío de comandos en la entrada del dispositivo. La definición de los comandos prohibidos (máx. 20) se realiza al introducirlos en el área correspondiente según el protocolo "Open Web Net".



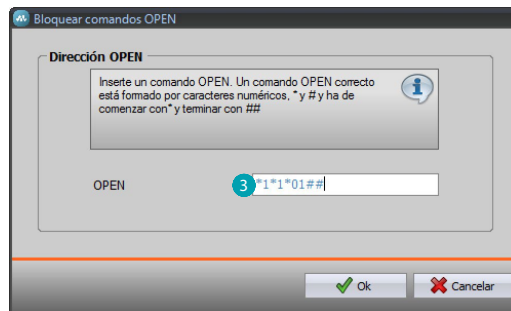
Procedimiento:

1. Haga clic en la tecla  para introducir el comando, puede elegir entre dos modos:

### Manual



2. Haga clic para la introducción manual.

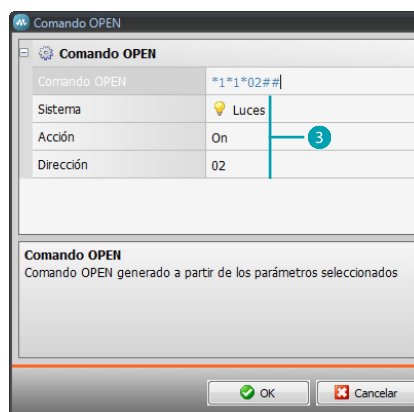


3. Introduzca directamente el comando OPEN que bloquear.

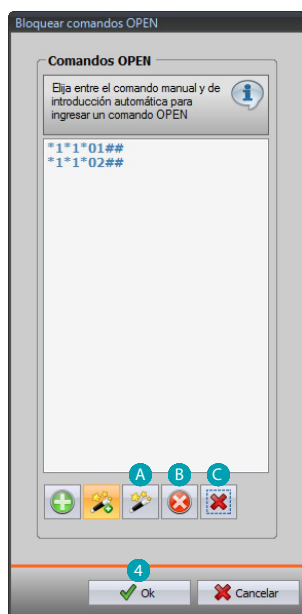
### Mediante wizard



2. Haga clic para la introducción con guía.



3. Defina automáticamente el comando que quiere bloquear, para ello seleccione en la pantalla correspondiente: el sistema (Escenarios, Iluminación o Automatización), la acción (cambia según el sistema) y la dirección SCS.

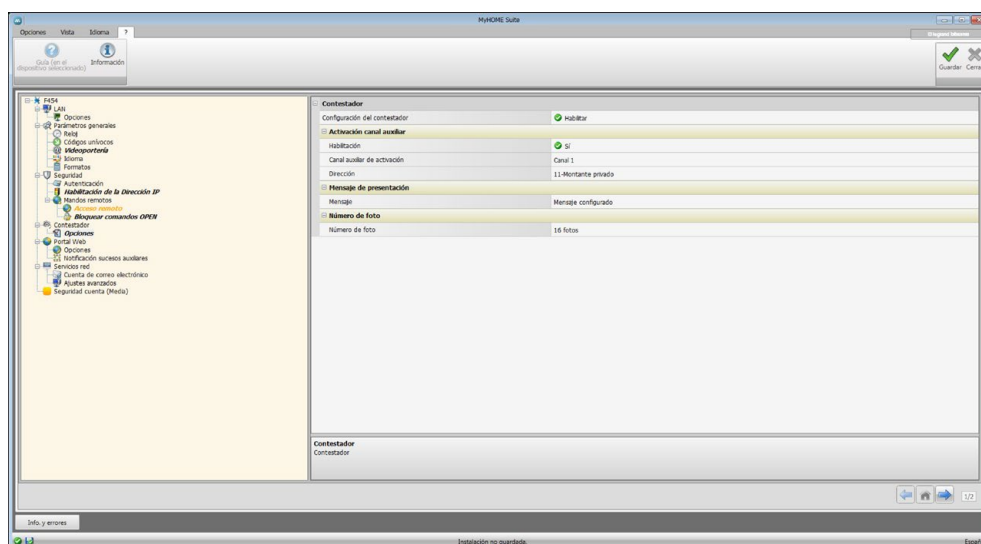


4. Haga clic en OK.

Asimismo puede modificar el comando **A**, eliminarlo **B** o eliminar todos los comandos **C**.

## Contestador - Ajustes

En esta pantalla puede habilitar y configurar la función contestador Videoportero presente en la página web relativa.



**Nota:** esta función podría no estar soportada en las placas exteriores de antes de 2012 (depende de los modelos) y de las series MINISFERA y LINEA 2000.

Configuración:

- **Configuración del contestador:** Habilite la función contestador videoportero.
- **Habilitación del canal auxiliar:** Al habilitar la activación desde el canal auxiliar se puede utilizar un comando para activar/desactivar el contestador e insertar una indicación luminosa del estado de activación.
- **Canal auxiliar de activación:** Seleccione el canal auxiliar de activación usado por el dispositivo de accionamiento, para activar/desactivar localmente el "Contestador videoportero".

- **Dirección:** Haga clic para **Insertar la dirección SCS** del actuador de indicación del estado del contestador.
- **Mensaje:** Seleccione uno de los archivos (.wav) pregrabados o grabe un mensaje nuevo. Use los pulsadores del cuadro de diálogo para:



- A Escuchar el mensaje seleccionado
- B Interrumpir la reproducción o la grabación del mensaje
- C Cancelar el archivo seleccionado
- D Archivar un mensaje nuevo
- E Grabar un mensaje nuevo

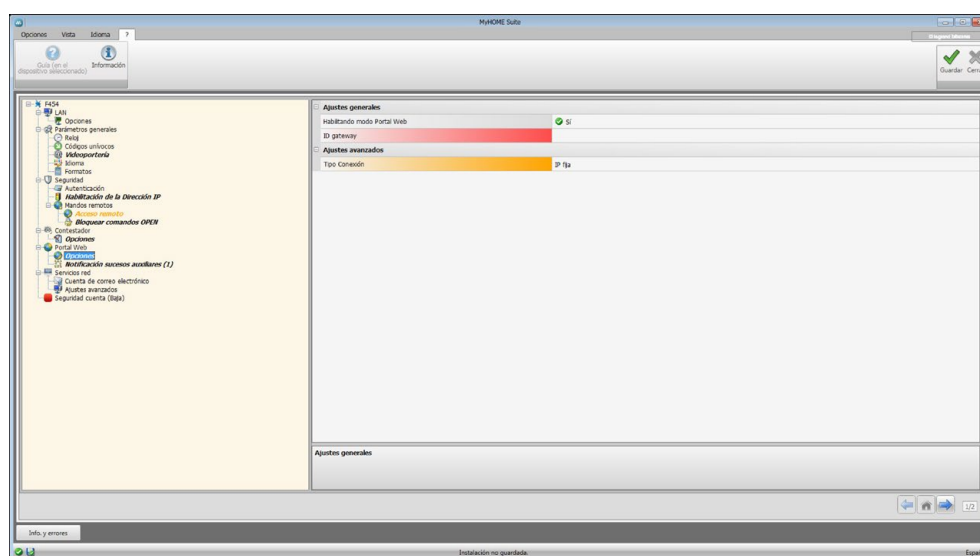


- **Número de foto:** Seleccione el número de imágenes que la telecámara de la placa exterior del videoportero enviará al dispositivo. Puede seleccionar de 1 a 16 fotogramas. Con la opción "Servicio de Email" activada, el usuario recibirá las imágenes adjuntas con un mensaje de correo electrónico.

## Portal WEB

### Ajustes

En esta pantalla al habilitar la opción "Habilitación del portal", puede introducir la ID Gateway del Portal MyHOME\_Web y completar la configuración mediante las secciones "Parámetros de conexión" y "Notificación sucesos auxiliares".

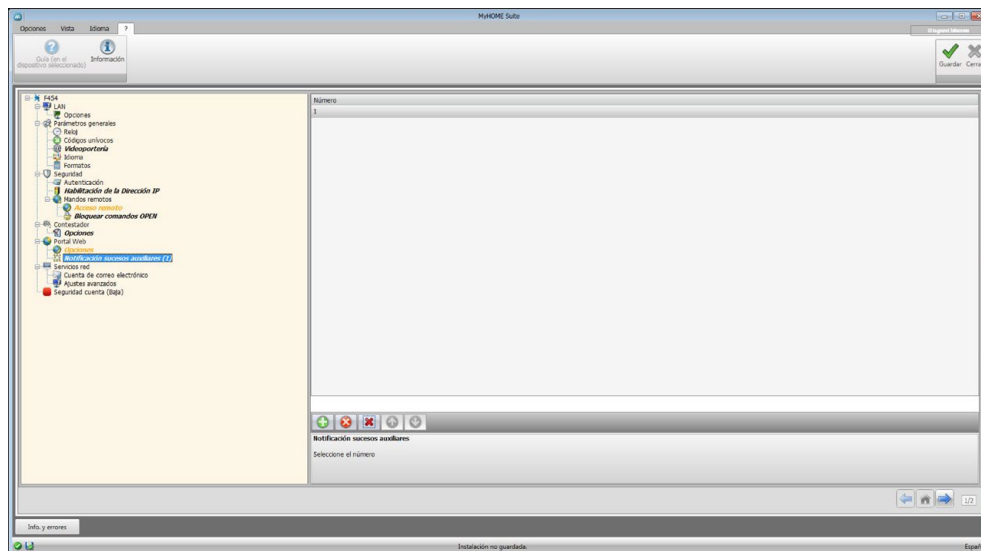


Configuración:

- **Habilitación del portal:** Habilita/Deshabilita la conexión al Portal MyHOME\_Web.
- **ID gateway:** Introduzca el código de identificación del sistema del portal.
- **Tipo de conexión:**  
 Seleccione el tipo de conexión:
  - **IP fija:** seleccione si el ISP (Internet service provider) dispone de una dirección IP fija; habrá que configurar en su módem enrutador los puertos de acceso para el Portal MyHOME\_Web
  - **IP dinámica:** seleccione si el ISP (Internet service provider) dispone de una dirección IP dinámica; habrá que configurar en su módem enrutador los puertos de acceso para el Portal
  - **Conexión activa del Web Server (WAC):** En las redes privadas en las que no se accede directamente al sistema desde Internet (ej.: Fastweb) o donde existan Enrutadores no configurables, para usar el servicio MyHOME\_Web se ha de configurar el modo de conexión WAC (Conexión activa del Web Server) en la configuración del Web Server y del sistema en el Portal.

## Notificación sucesos auxiliares

En esta pantalla puede seleccionar, entre los eventos generados en los canales auxiliares por los dispositivos Automatización y Antiintrusión, los que enviar al Portal MyHOME\_Web.



### Gestión de los objetos



Agregar un objeto



Eliminar un objeto



Eliminar todos los objetos



Desplazar el objeto hacia arriba



Desplazar el objeto hacia abajo

### Configuración:

- **Número:** Introduzca el número del canal desde el que enviar la información al portal.

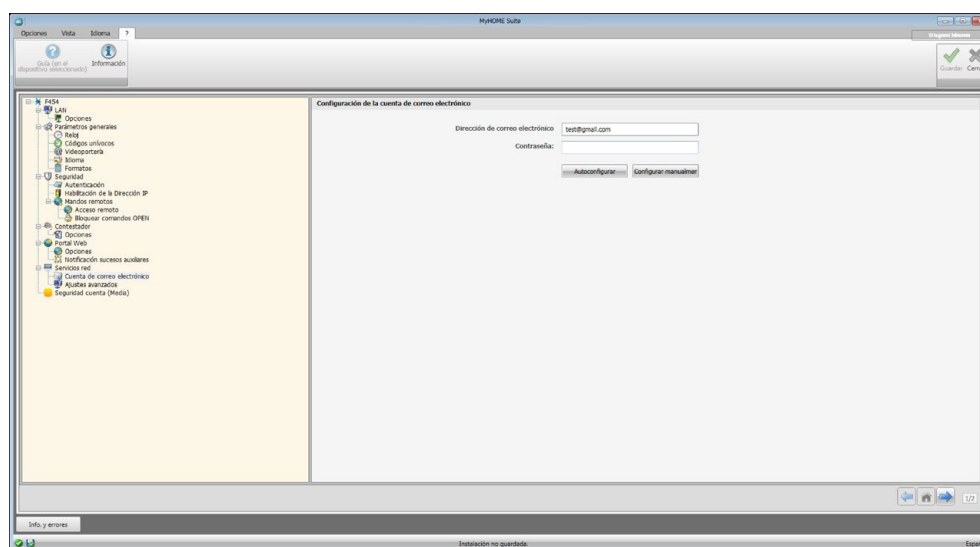
## Servicios de red

### Cuenta de correo electrónico

En esta pantalla puede programar la configuración de la cuenta de correo electrónico que usar para la comunicación de eventos relativos al sistema.  
La configuración puede ser efectuada en dos modos:

#### Autoconfigurar

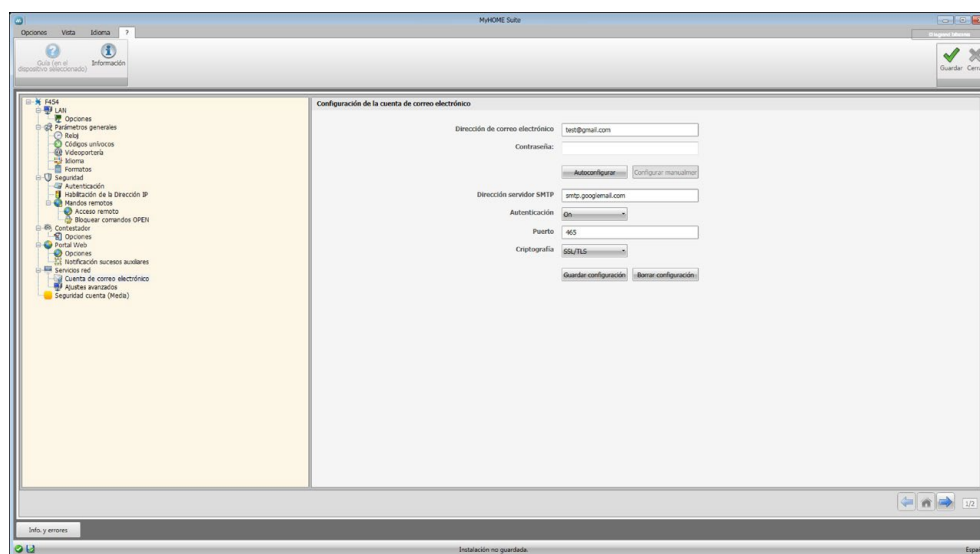
Para los administradores de correo electrónicos más difusos solo se ha de insertar la dirección de correo electrónico y la contraseña y usar la opción **Autoconfigurar** para completar la operación



Si la autoconfiguración fuese insuficiente, use la opción **Configurar Manualmente**.

#### Configurar manualmente

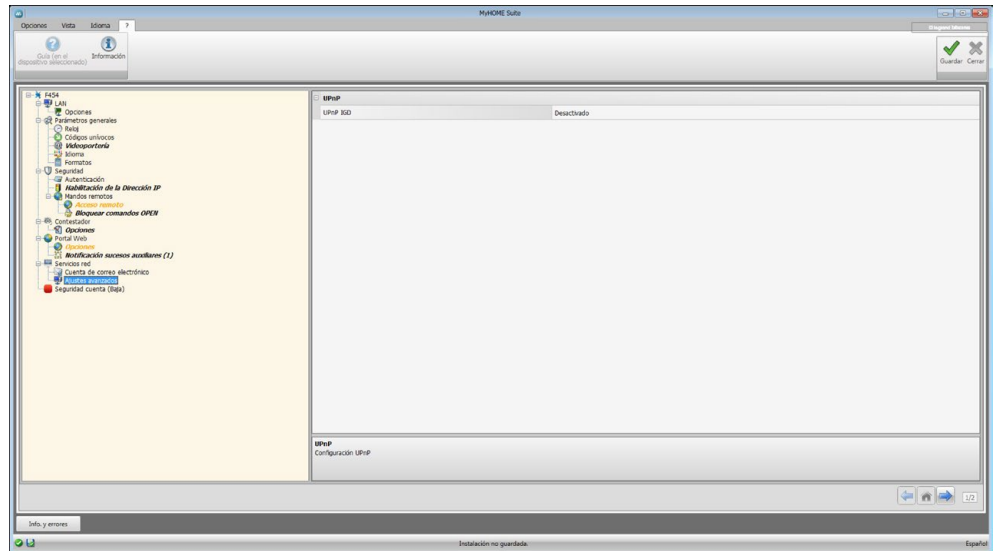
En este caso se han de introducir manualmente todos los parámetros necesarios; para conocerlos, consulte a su ISP Internet Service Provider.



## Ajustes avanzados

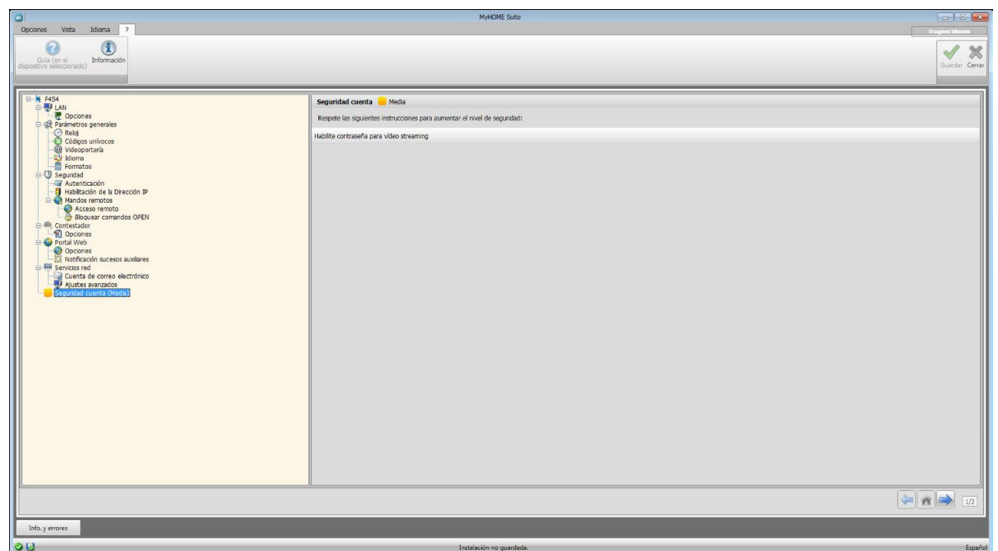
### UPnP IGD

Habilite la función para realizar la conexión directa al Web Server sin acciones de configuración en el propio enrutador (verifique que el enrutador soporte esta función).




### Seguridad cuenta

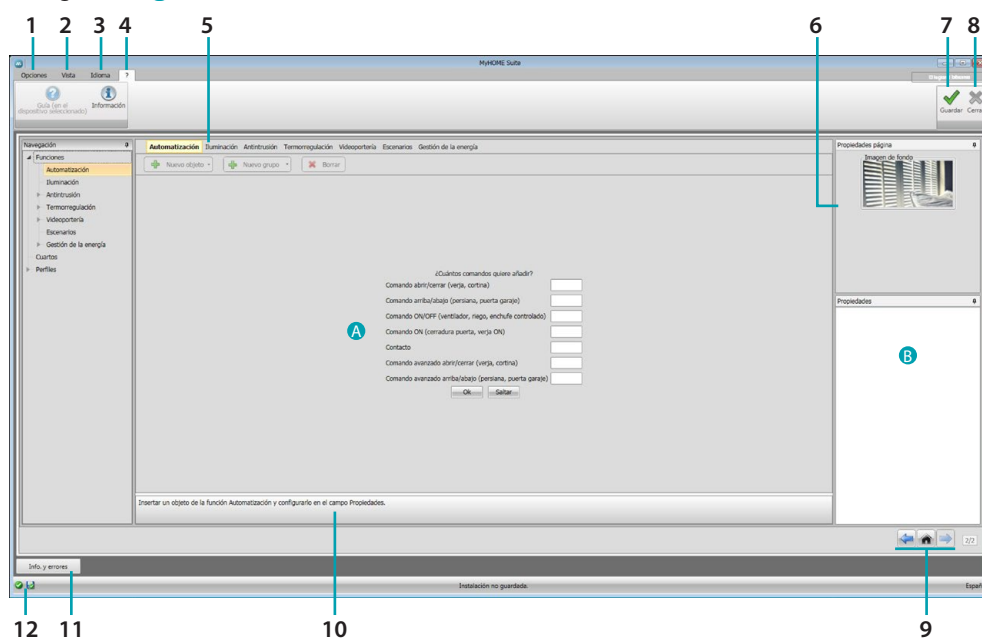
Esta función proporciona la indicación del nivel de seguridad de la conexión y ofrece sugerencias para mejorarla.





## Configuración de los sistemas

Tras haber configurado el Web Server, al hacer clic en  accede al área de composición de los sistemas de su equipo MyHOME, donde puede seleccionar los objetos que los componen **A** y configurarlos **B**.



### 1. Opciones.



Activar la función de guardar automáticamente

### 2. Vista.



Visualizar/ocultar los objetos configurados



Visualizar/ocultar la zona Info y errores



Para ir a los ajustes predeterminados

### 3. Idioma.

Selección del idioma de la interfaz para el software

### 4. Visualizar los iconos Guía (Manual del Software) e información sobre el software .

### 5. Barra de las funciones.

### 6. Cuadro de selección para fondo de la página.

### 7. Guardar el proyecto.

### 8. Cerrar e ir al Área global.

### 9. Pulsadores para desplazarse por las páginas.



Desplazarse por las páginas de configuración



Desplazarse a la página inicial

### 10. Descripción de las funciones.

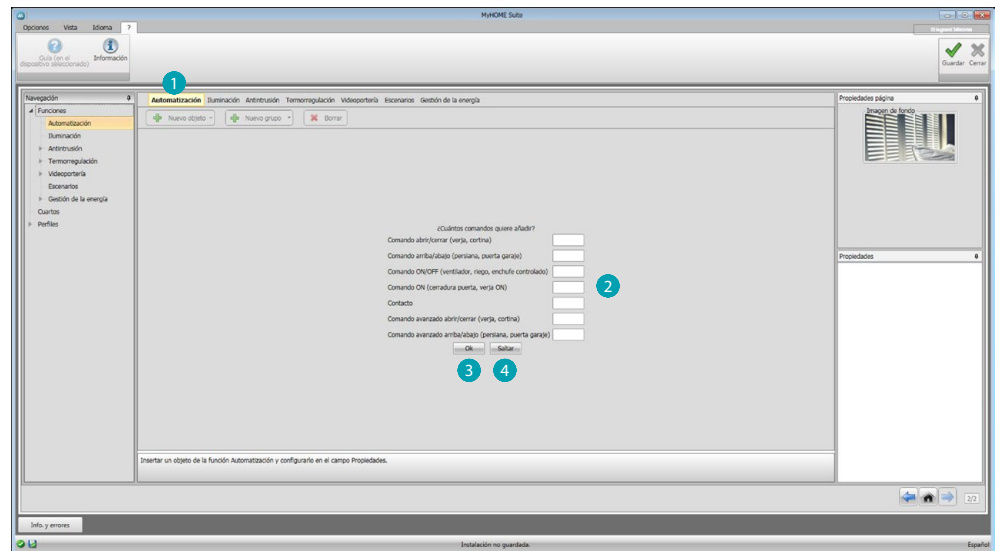
### 11. Abre la zona donde se visualizan los posibles mensajes de información o error.

### 12. Visualización de la operación de guardar archivo y ruta donde guardarlo.

## Configuraciones comunes

### Composición asistida

Independientemente del sistema de pertenencia, la inserción de los objetos se produce mediante propuestas de composición.



Seleccione el sistema **1** e introduzca el número de los objetos del sistema seleccionado, que componen su equipo **2**.

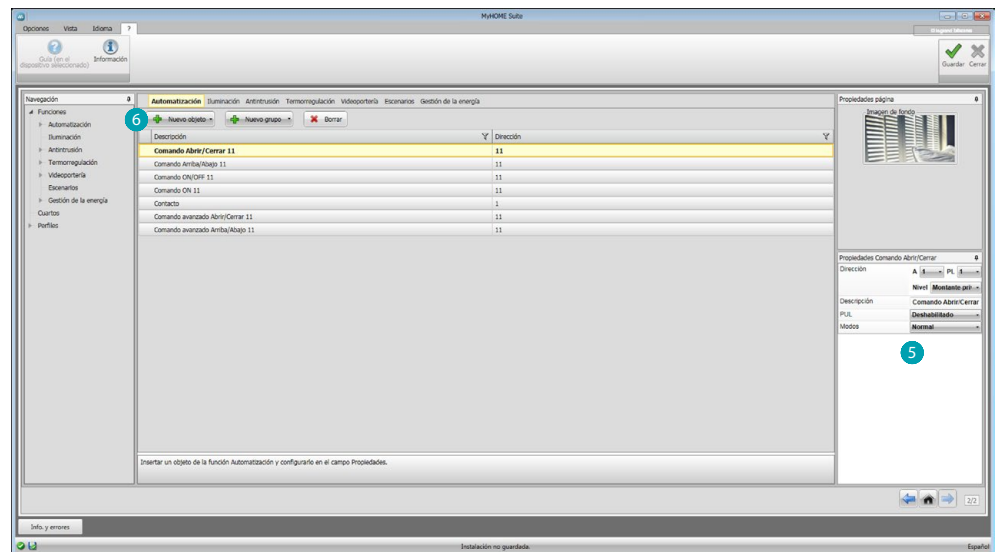
Haga clic para confirmar y pasar a la configuración de los objetos insertados **3**;

o:

haga clic para saltar el procedimiento guiado e introduzca los objetos **4** posteriormente.

El procedimiento guiado ejecuta una primera configuración y asigna direcciones coherentes a los objetos.

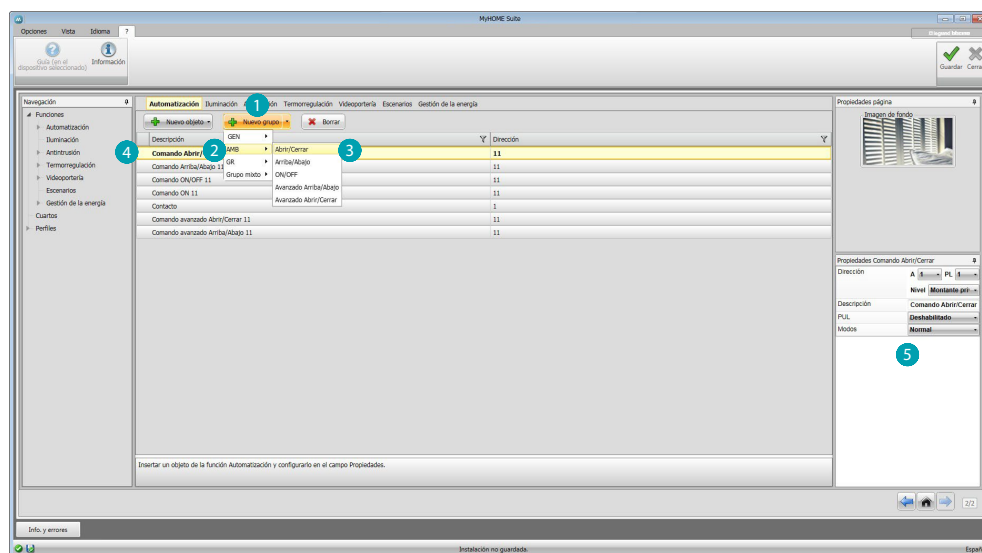
### Inserción manual



Puede modificar la configuración de los objetos en el área específica **5** e introducir los nuevos **6**.

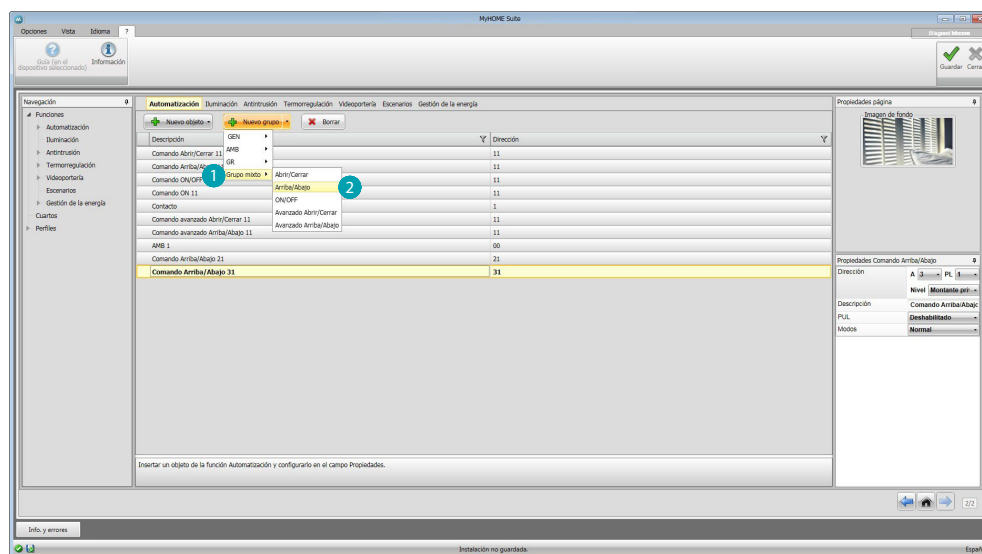
## Grupos

En algunos sistemas puede agrupar los objetos mediante el uso de grupos: Los grupos pueden ser de dos tipos. En el primer tipo puede crear un grupo de objetos (con una relación de función) al que enviar un comando general, de ambiente o de grupo, ej.: comando ambiente 3 abrir/cerrar.

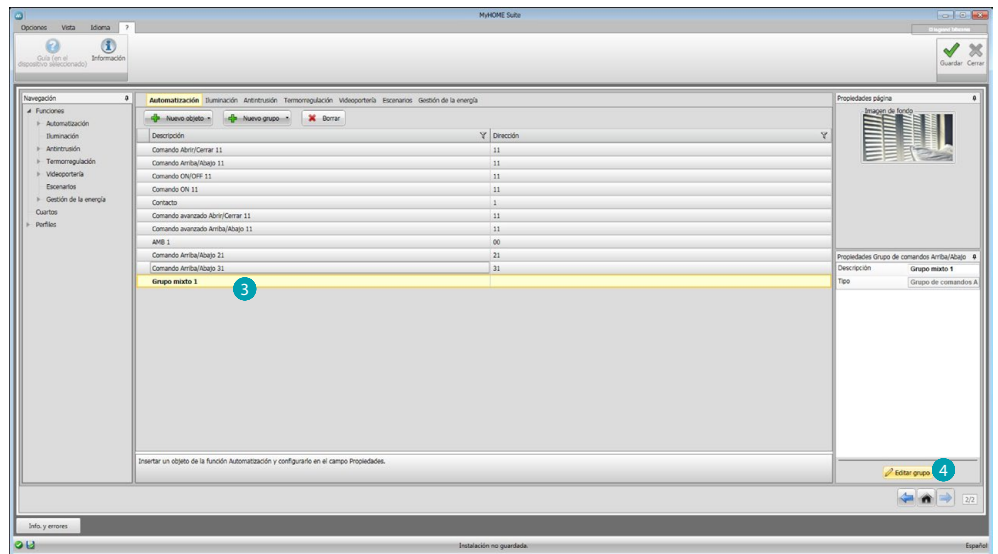


Haga clic para crear un grupo ① y, a continuación, seleccione en el menú desplegable el comando que enviar ② y seleccione el tipo de objetos ③. Tras haberlo creado, haga clic ④ para configurarlo ⑤.

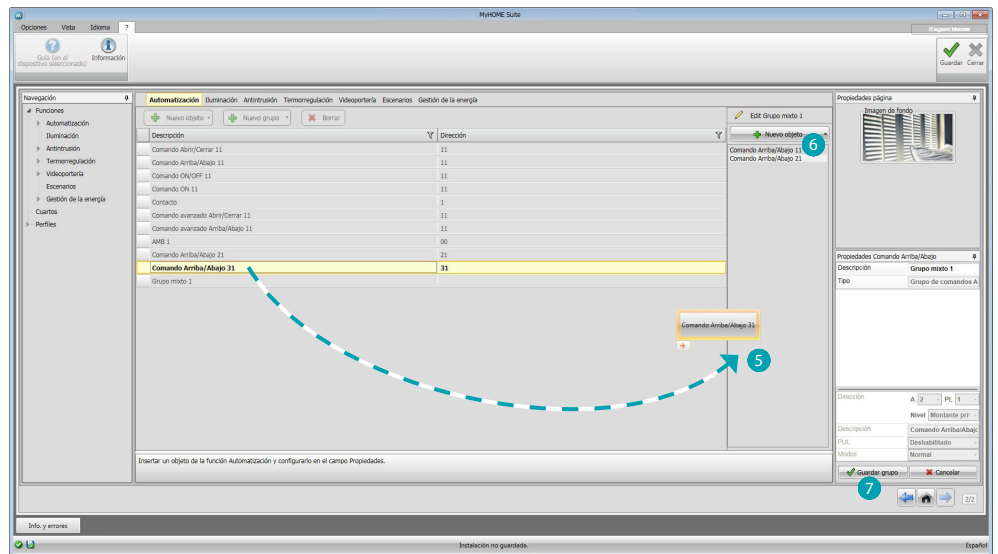
El segundo tipo es el grupo mixto, o sea puede crear un grupo de objetos (con una relación de función) pero pertenecientes a ambientes o grupos diferentes, ej.: comando arriba/abajo de todas las persianas del lado norte, que están configuradas en ambientes distintos, por ejemplo ambiente 1, ambiente 2 y ambiente 3.



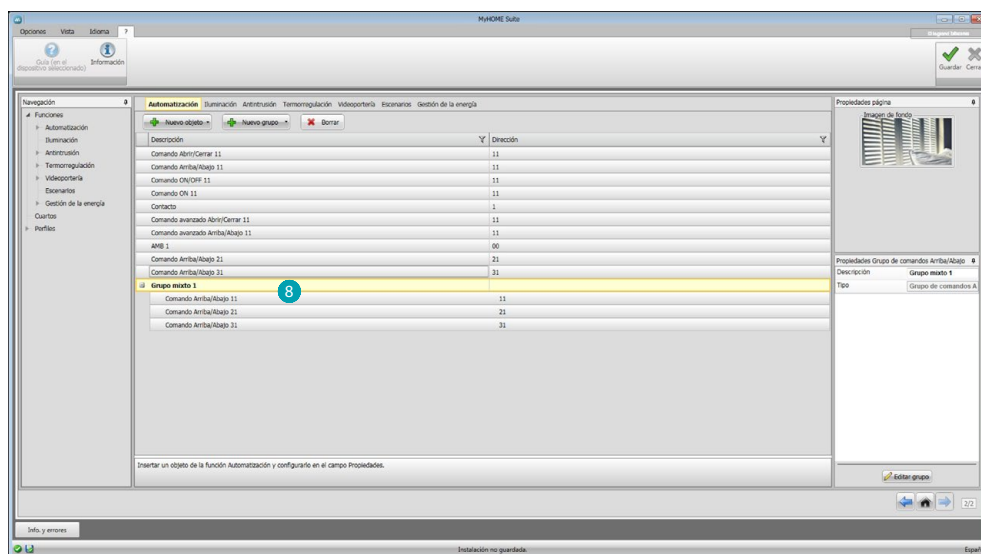
Seleccione para crear un grupo mixto ① y seleccione la función ②.



Haga clic en el grupo **3** y, a continuación, haga clic en **4** para añadir objetos al grupo.



Arrastre los objetos entre los disponibles (misma función) hasta el área grupo **5**. También puede añadir objetos nuevos, o sea no necesariamente configurados antes, pero presentes en el equipo **6**. Haga clic en **7** para guardar el grupo.



Haga clic en **8** para visualizar los componentes del grupo.

## Funciones

Esta sección contiene los objetos (divididos por sistema) que, configurados adecuadamente, se podrán gestionar a distancia mediante el Web Server.

[AUTOMATIZACIÓN](#)

[ILUMINACIÓN](#)

[ANTIINTRUSIÓN](#)

[TERMORREGULACIÓN](#)

[SISTEMAS VIDEOPORTEROS](#)

[ESCENARIOS](#)

[GESTIÓN DE LA ENERGÍA](#)

## Automatización

En esta sección puede insertar, mediante [autocomposición](#) o [manualmente](#), los siguientes objetos: Comando Abrir/Cerrar (base o avanzado), Comando Arriba/Abajo (base o avanzado), Comando ON/OFF, Comando ON, Contacto.

Asimismo puede agrupar los objetos mediante el uso de grupos.

<b>Comando Abrir/Cerrar</b> <b>Comando Arriba/</b> <b>Abajo</b>	Inserisci questi oggetti per attuatori a 3 stati (es. Tapparelle, Basculante, ecc...). Al configurar el parámetro Modos puede decidir si configurar el actuador en el modo normal (en este caso, tras la activación del comando aparece el pulsador Stop, haga clic en dicho pulsador para interrumpir la acción) o en el modo Seguro (el movimiento sigue hasta que mantiene el pulsador correspondiente presionado).
<b>Comando ON/OFF</b>	Inserte este objeto para actuadores de 2 estados (ej. Luz, Ventilador, etc...).
<b>Comando ON</b>	<b>Tipo de Iluminación</b> Inserte este objeto para actuadores (BUS automatización) de 1 estado (ej. Cerradura). Al configurar el parámetro Tiempo, puede programar la duración del impulso (1s/2s). <b>Tipo de Sistema Videoporteros</b> Inserte este objeto para actuadores (BUS sistema videoporteros) de 1 estado (ej. Cerradura de videoporteros).
<b>Contacto</b>	Active este comando para obtener una vista sincronizada del estado de un contacto (ej. Verja, Ventana, etc...).
<b>Comando avanzado</b> <b>Abrir/Cerrar</b> <b>Comando avanzado</b> <b>Arriba/Abajo</b>	Todos los comandos de automatización presentan un modo avanzado que, cuando el actuador instalado es del tipo avanzado, permite al usuario ver el porcentaje de apertura y modificarla mediante los iconos correspondientes + y -.

### Grupos automatización

Funciones disponibles: Open/Close, Up/Down, On/Off.

Tipos de comandos disponibles: GEN, AMB, GR, Grupo mixto.

Para crear un grupo, consulte el capítulo [configuraciones comunes/grupos](#).

## Iluminación

En esta sección puede insertar, mediante [autocomposición](#) o [manualmente](#), los siguientes objetos: Luz, Dimmer 10, Dimmer 100, Grupo de Luces, Luz Escalera. Asimismo puede agrupar los objetos mediante el uso de grupos.

<b>Luz</b>	Inserte este objeto para encender/apagar una luz. Además puede decidir después de cuanto tiempo apagar la luz al seleccionar uno de los valores preconfigurados o al activarlo directamente.
<b>Dimmer 10</b>	Inserte este objeto para Encender/Apagar y regular la intensidad con 10 niveles de un Dimmer. Además puede decidir después de cuanto tiempo apagar la luz al seleccionar uno de los valores preconfigurados.
<b>Dimmer 100</b>	Inserte este objeto para Encender/Apagar y regular la intensidad con 100 niveles de un Dimmer. Asimismo puede programar el tiempo en segundos para que la luz se encienda/apague y después de cuanto tiempo se apaga al seleccionar uno de los valores preconfigurados o al insertarlo directamente.
<b>Luz escalera</b>	Inserte este objeto para accionar accionar la función Luz escalera del videoportero.

### Grupos iluminación

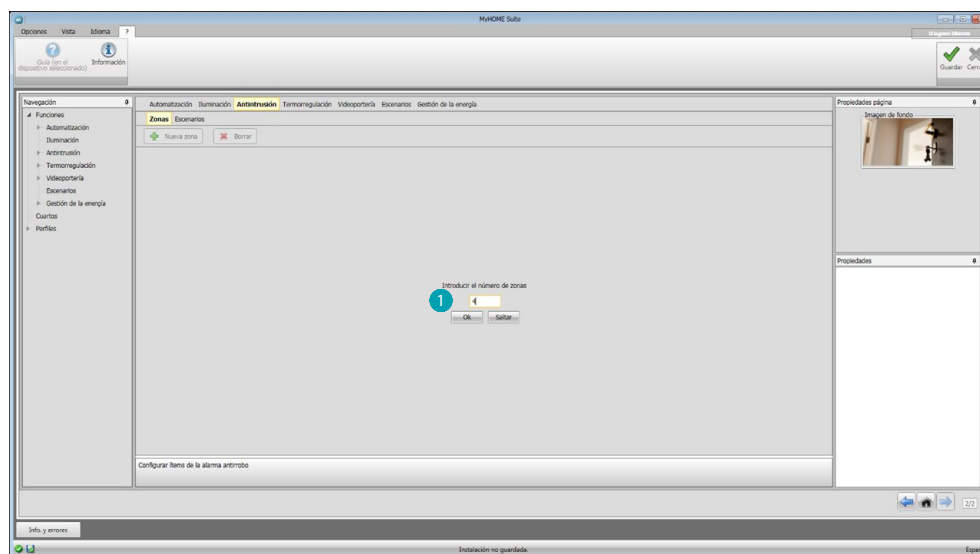
Funciones disponibles: Luz, Dimmer 10, Dimmer 100.

Tipos de comandos disponibles: GEN, AMB, GR, Grupo mixto.

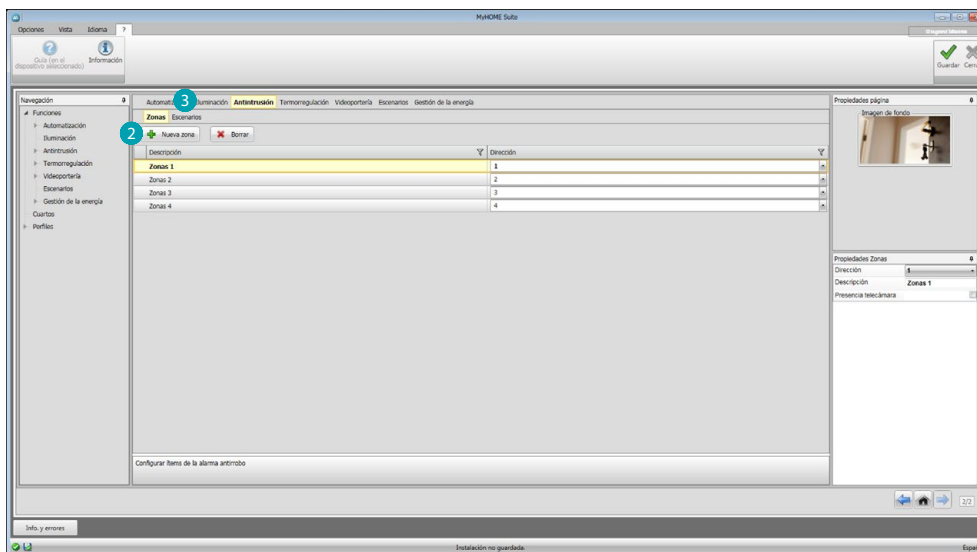
Para crear un grupo, consulte el capítulo [configuraciones comunes/grupos](#).

## Antiintrusión

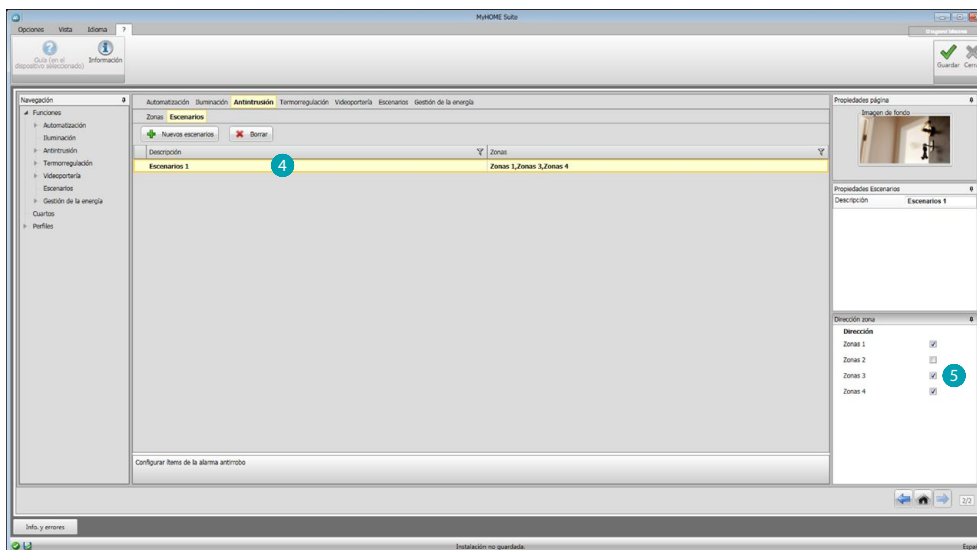
En esta sección puede insertar, mediante la [composición guiada](#) o [manualmente](#), las zonas que componen su sistema Antiintrusión y crear escenarios que las reagrupen: de esta forma puede parcializar las zonas individuales y los grupos de zonas.



Inserte una o varias zonas **1**.



Agregue manualmente una zona nueva 2.  
 Haga clic para crear un escenario (grupo de zonas) 3.



Haga clic en el escenario 4 y seleccione las zonas que agrupar en el escenario 5.

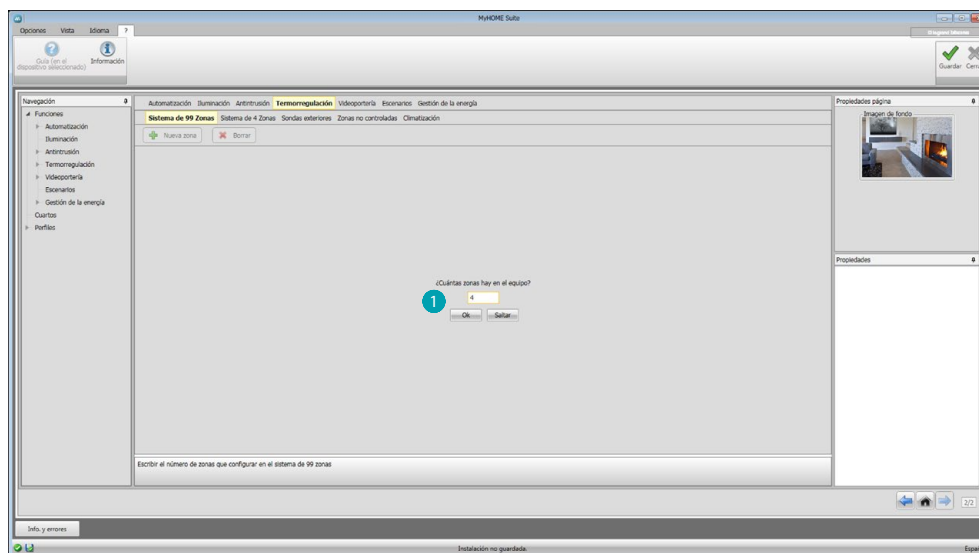


## Termorregulación

En esta sección puede insertar, mediante [autocomposición](#) o [manualmente](#), los siguientes objetos: Sistema 99 zonas, Sistema 4 zonas, Sensor exterior, Zona no controlada, Climatización.

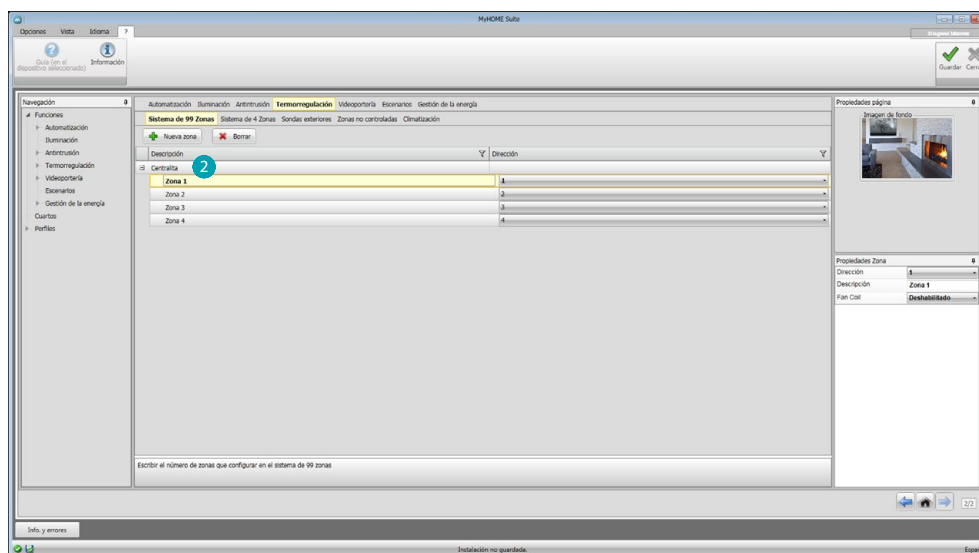
### Sistema 99 zonas

En esta sección puede configurar una centralita de termorregulación de 99 zonas (al seleccionar los programas y los escenarios que visualizar) y las zonas que componen el sistema.

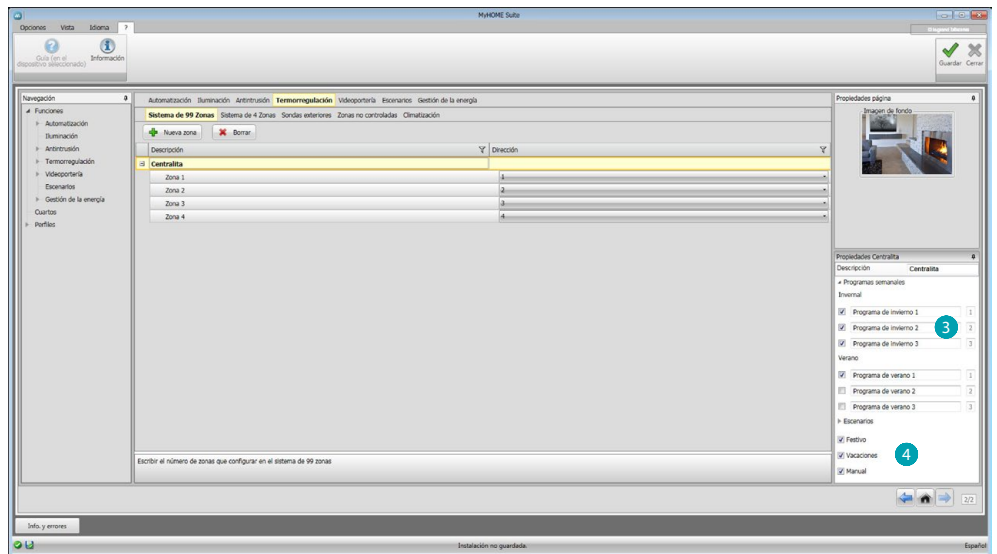


Introduzca el número de zonas presentes en su sistema **1**.

Ahora puede configurar las zonas en el campo Propiedades; para cada zona introduzca la dirección, si es del tipo Fan coil y una descripción.



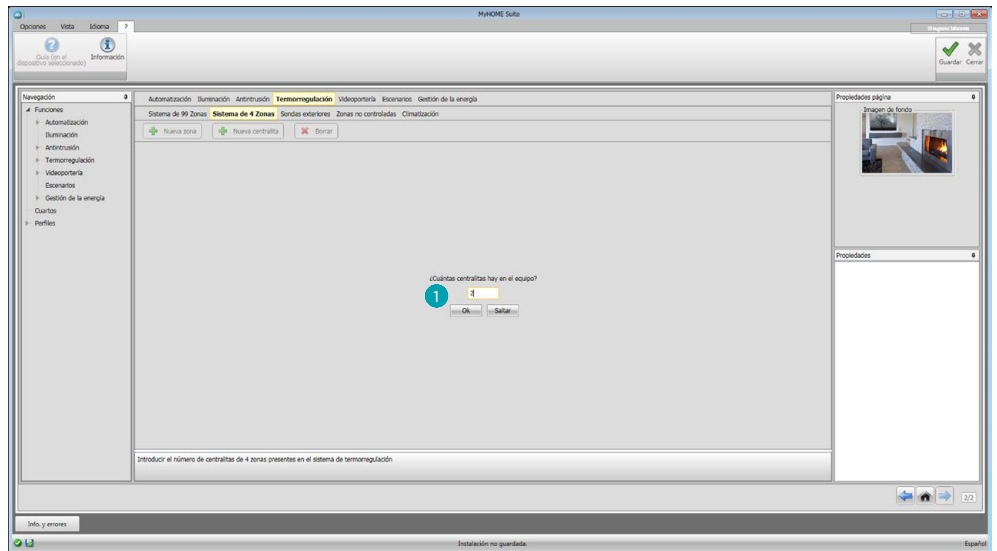
Haga clic en **2** para configurar programas y escenarios.



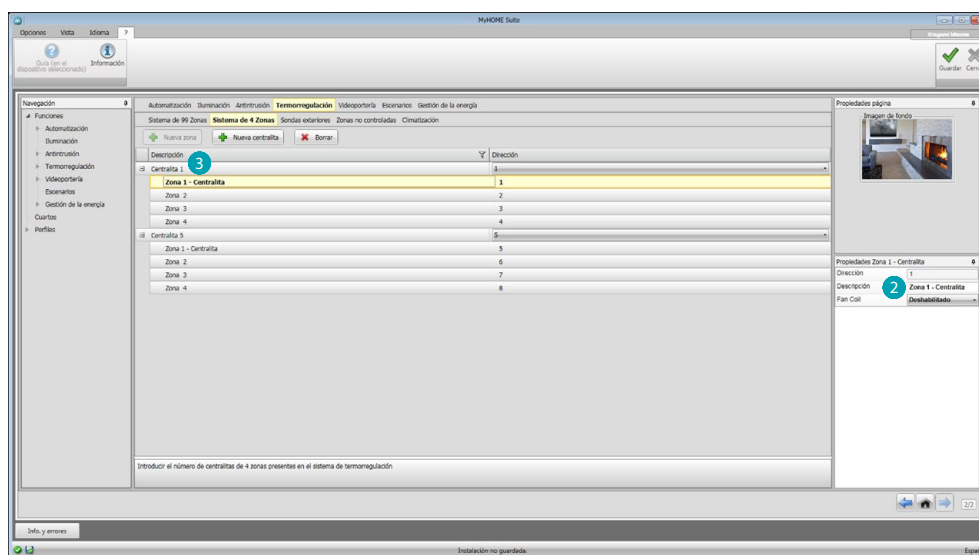
Personalice la descripción de la centralita y seleccione los programas **3** y los escenarios **4**, presentes en la misma, que quiere habilitar para la gestión a distancia.

### Sistema 4 zonas

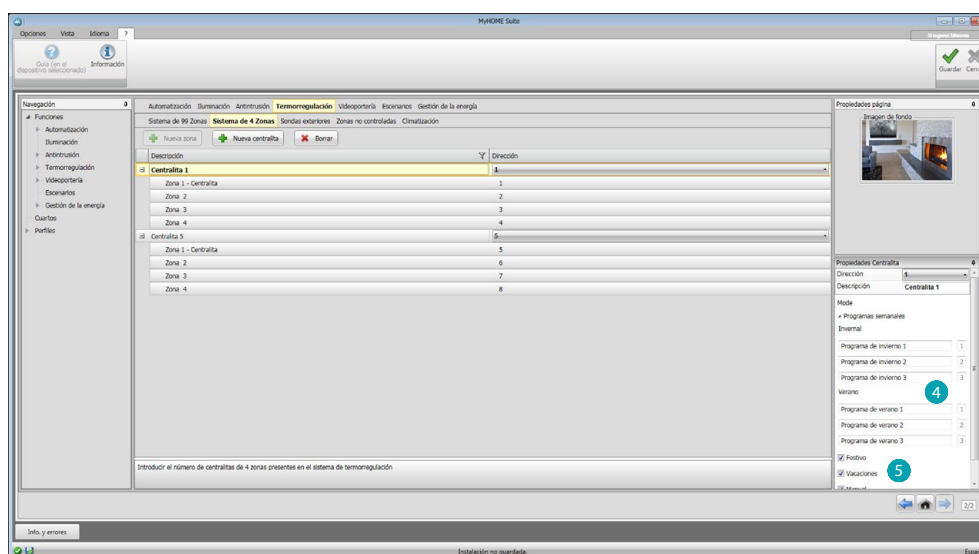
En esta sección, para cada centralita de 4 zonas activada, puede gestionar las zonas y seleccionar los programas según la estación (Verano/Invierno) disponibles para la gestión a distancia.



Introduzca el número de centralitas **1**.



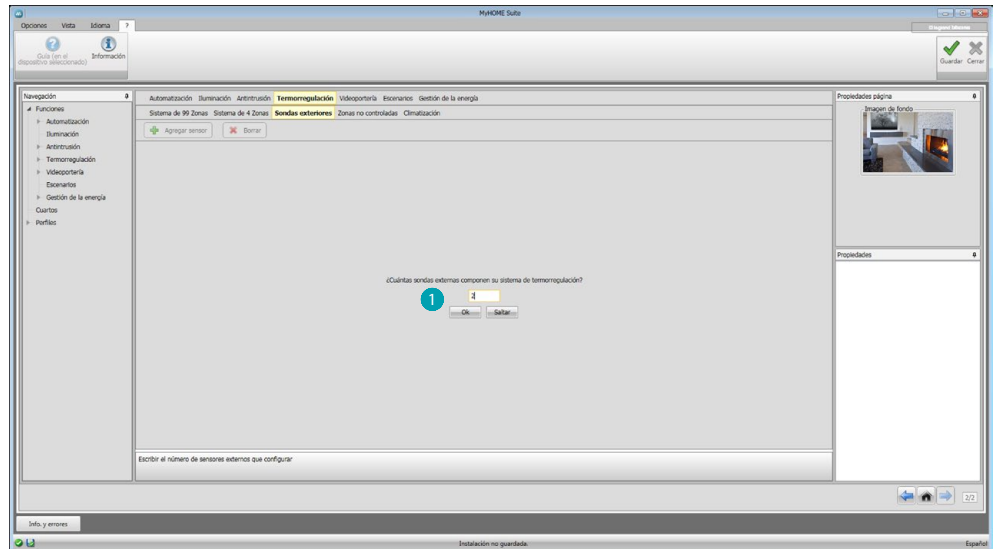
Automáticamente se crean 4 zonas con las direcciones configuradas según el número de centralitas insertadas. Para cada zona ha de introducir la dirección, si es del tipo Fan-coil, y una descripción en el campo Propiedades **2**. Haga clic en **3** para configurar programas y escenarios.



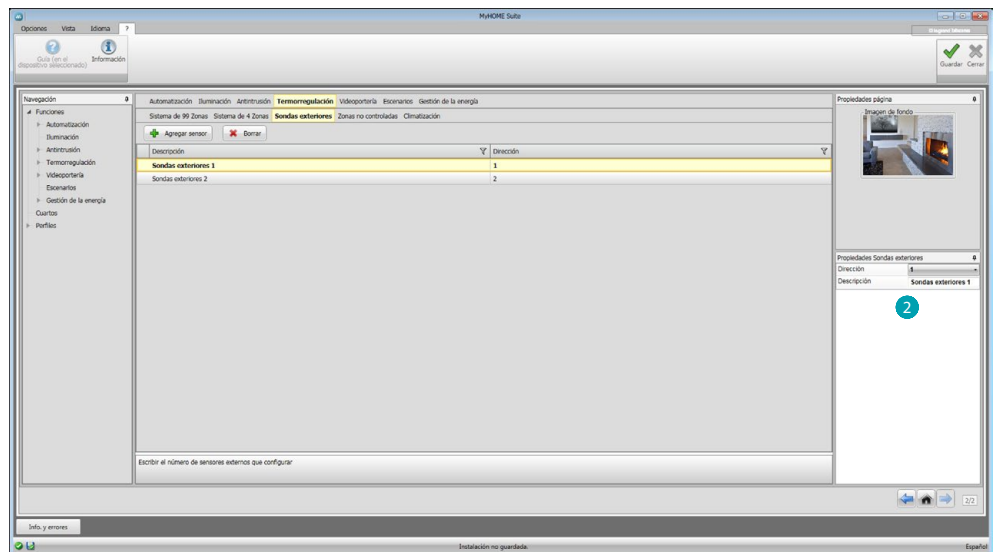
Personalice la descripción de la centralita y seleccione los programas **4**, presentes en la misma, que quiere gestionar por medio del Web Server. Asimismo puede habilitar los modos de funcionamiento de la centralita **5**.

## Sensores exteriores

En esta sección puede introducir, mediante [autocomposición](#) o [manualmente](#), el número de sensores radio exteriores para visualizar las temperaturas medidas por ellos mediante el Web Server.



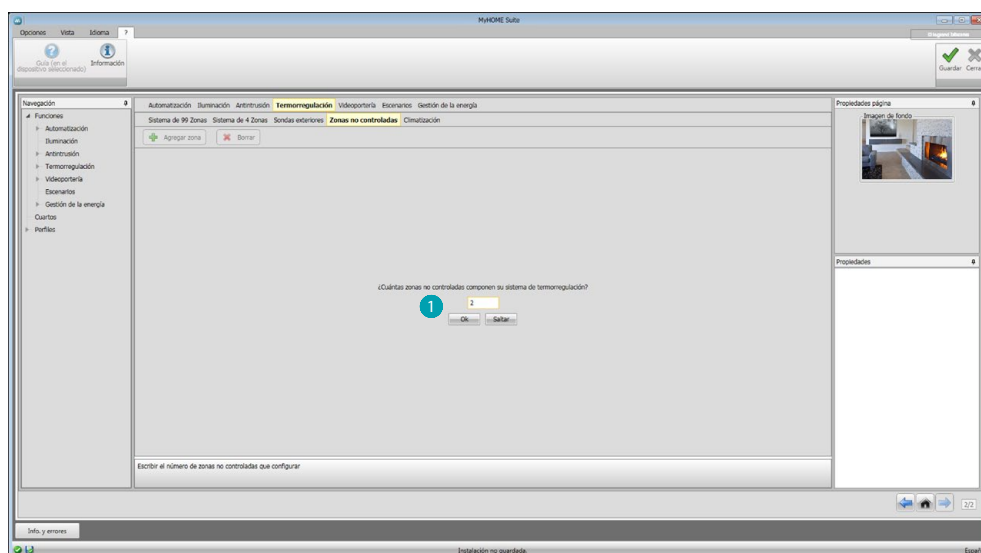
Introduzca el número de los sensores radio exteriores **1**.



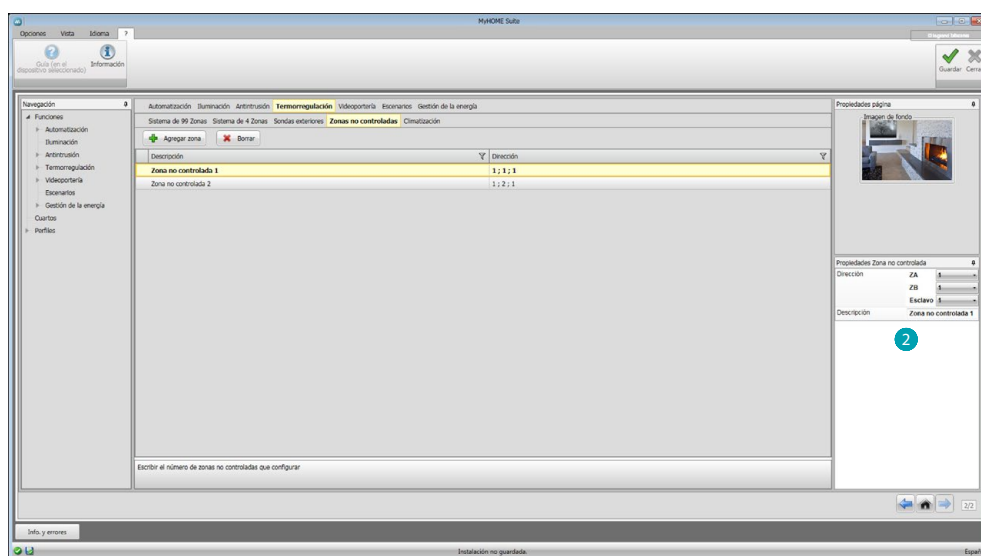
Para cada sensor ha de introducir, en el campo Propiedades **2**, la dirección y una descripción.

## Zonas no controladas

En esta sección puede introducir, mediante **autocomposición** o **manualmente**, el número de las Zonas no controladas para visualizar la temperatura medida por los sensores instalados en zonas no controladas por la centralita.



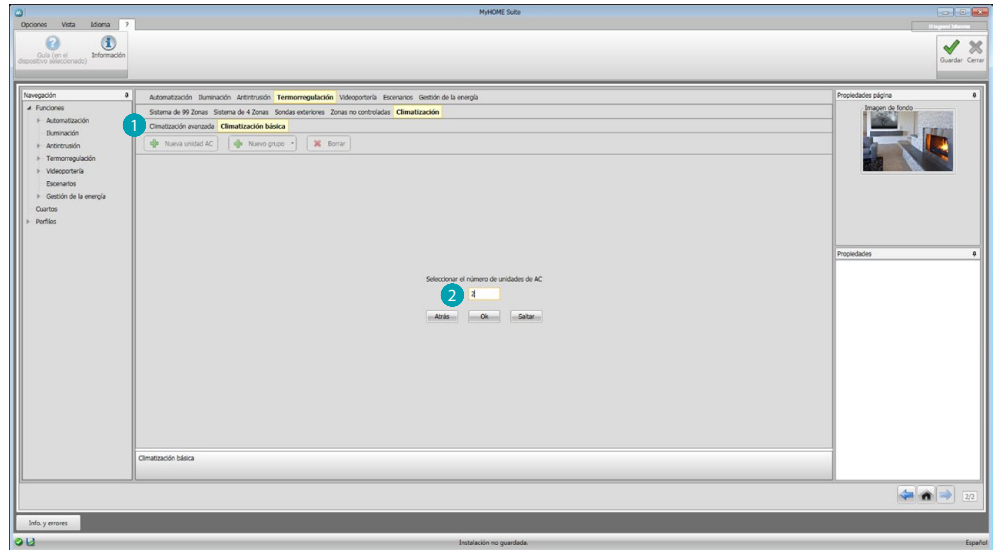
Introduzca el número de las Zonas no controladas **1**.



Para cada zona ha de introducir, en el campo Propiedades **2**, la dirección y una descripción.

## Climatización

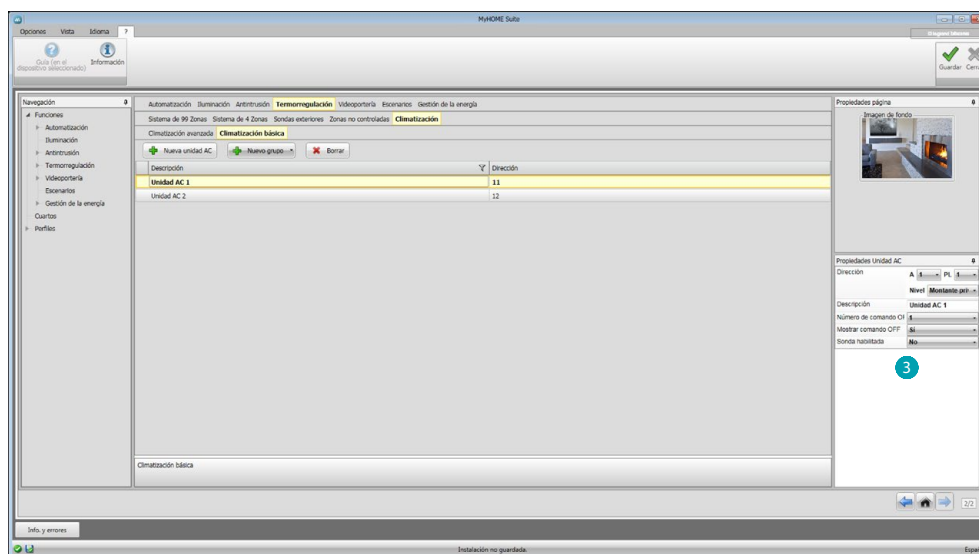
En esta sección puede introducir las unidades de aire acondicionado (AC) presentes en su sistema de climatización, definir y reagrupar sus comandos favoritos y, por cada unidad, los comandos disponibles para la gestión mediante Web Server.



Seleccione el modo de control (Base o Avanzado) 1.

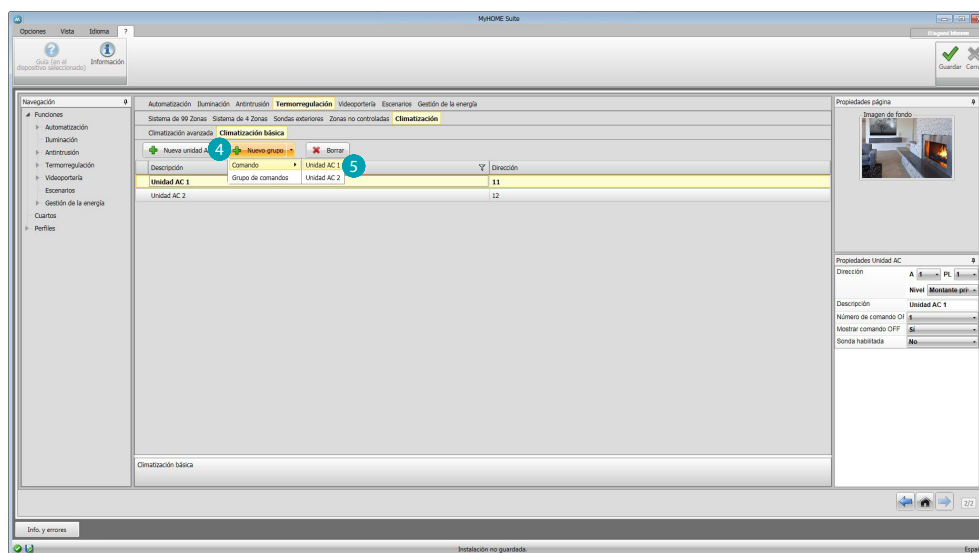
La diferencia entre los dos tipos reside en que, con el modo Base, puede gestionar el equipo mediante los 20 comandos memorizados en el Emisor RI (un comando equivale por ejemplo a: Calienta a 20°C + swing velocidad máx. + deshumidificador ON), mientras que con el modo Avanzado el control es completo, es como usar directamente el mando a distancia de la unidad de AC y poder cambiar los parámetros a su gusto sin valores preconfigurados. Por este motivo, describiremos solamente el modo Base como ejemplo.

Introduzca el número de unidades presentes en su sistema 2.

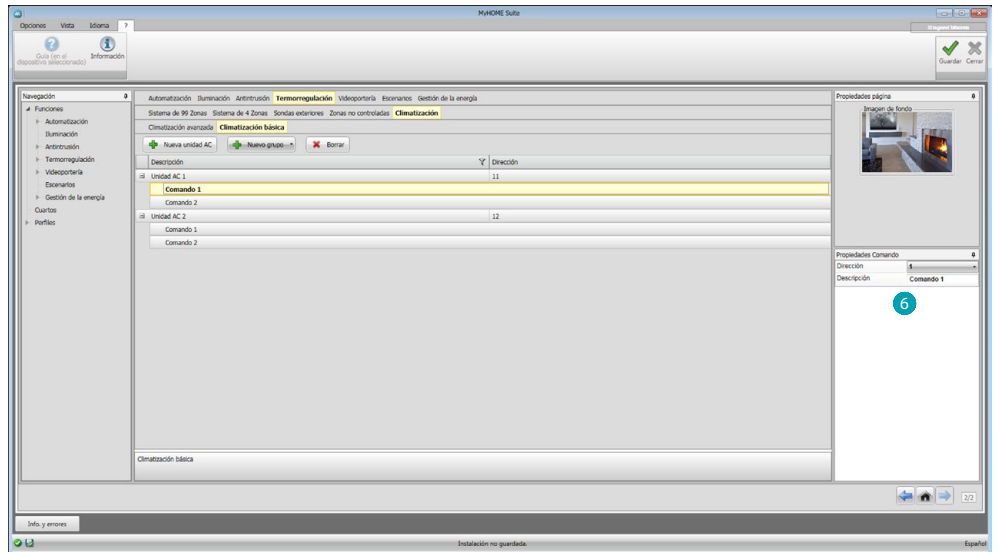


Configure las Unidades de aire acondicionado **3**; para cada una de ellas ha de introducir la dirección, una posible descripción y los siguientes parámetros en el campo Propiedades:  
**Número comando** = número de uno de los 20 comandos memorizados en el emisor de RI  
**Mostrar comando OFF** = habilite para visualizar en el dispositivo una tecla para apagar el climatizador.  
**Sensor habilitado** = habilite para introducir la dirección de un sensor usado solamente para medir la temperatura de la zona.

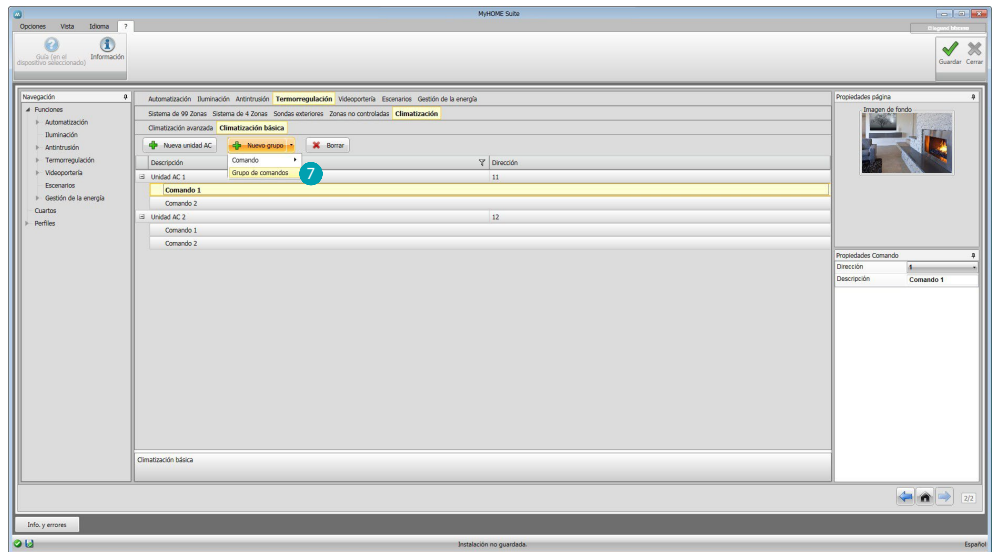
Ahora introduzca para cada centralita, los comandos favoritos que usar para crear grupos de comando múltiples, que accionarán al mismo tiempo varias unidades de AC.



Seleccione **4**, para crear el grupo de mando unidades, luego la unidad en la que insertar un comando **5** y repita esta operación para todas las unidades de AC.

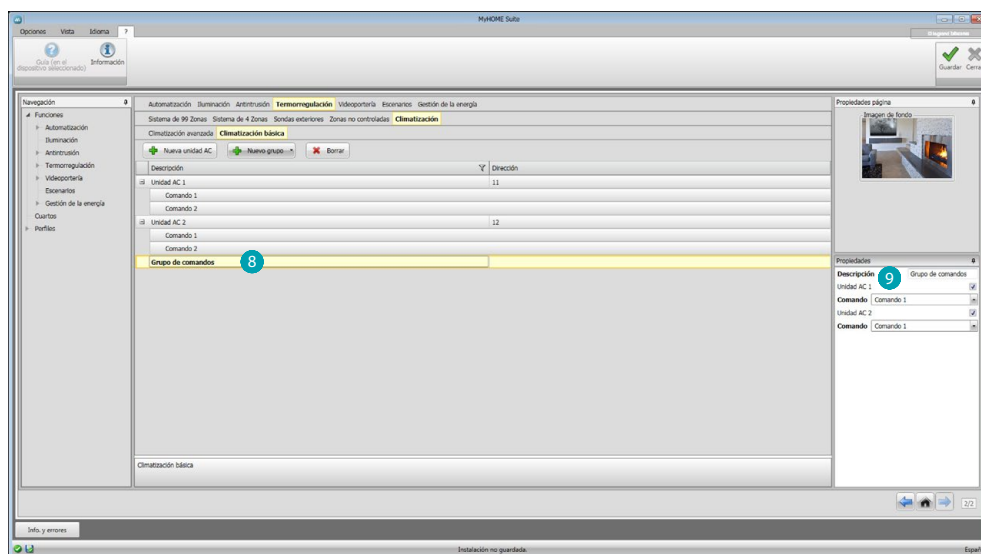


Configure los comandos **6**, para ello introduzca el número y una descripción.  
 Tras haber configurado los comandos, puede crear un grupo; esto permitirá accionar al mismo tiempo, con una sola acción, varias unidades de AC y enviar a cada una de ellas el comando elegido.

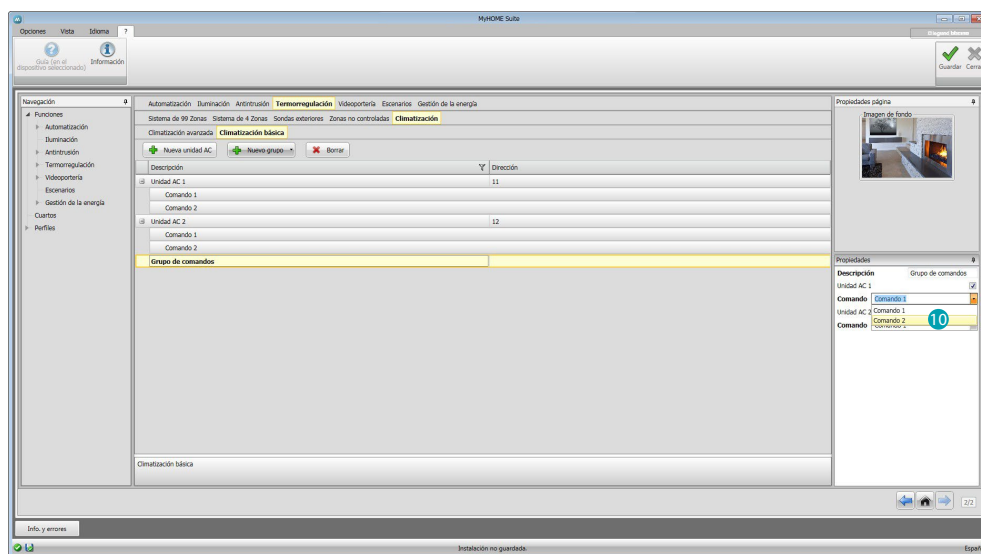


Seleccione **7**.





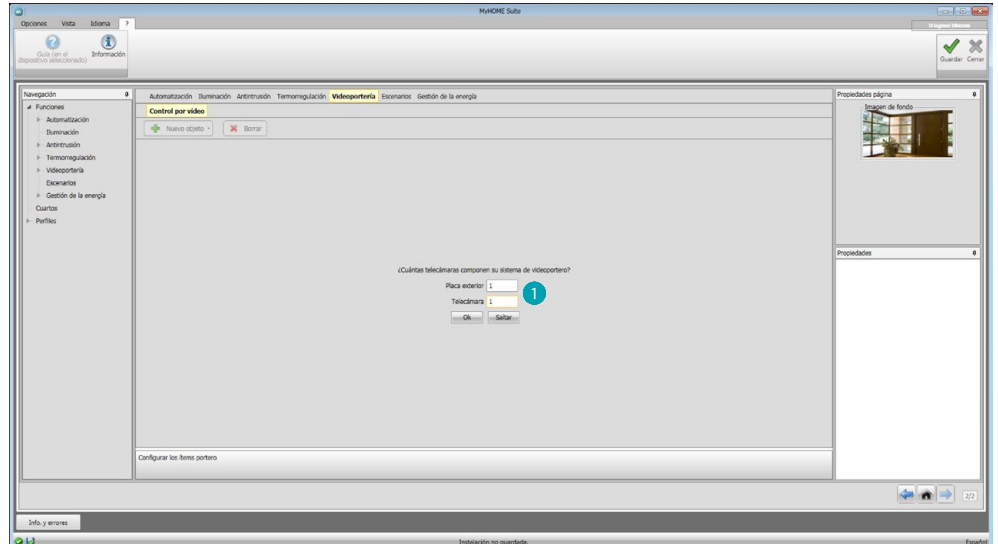
Haga clic en el grupo **8** y habilite las unidades de AC que contienen los comandos que insertar en el grupo **9**.



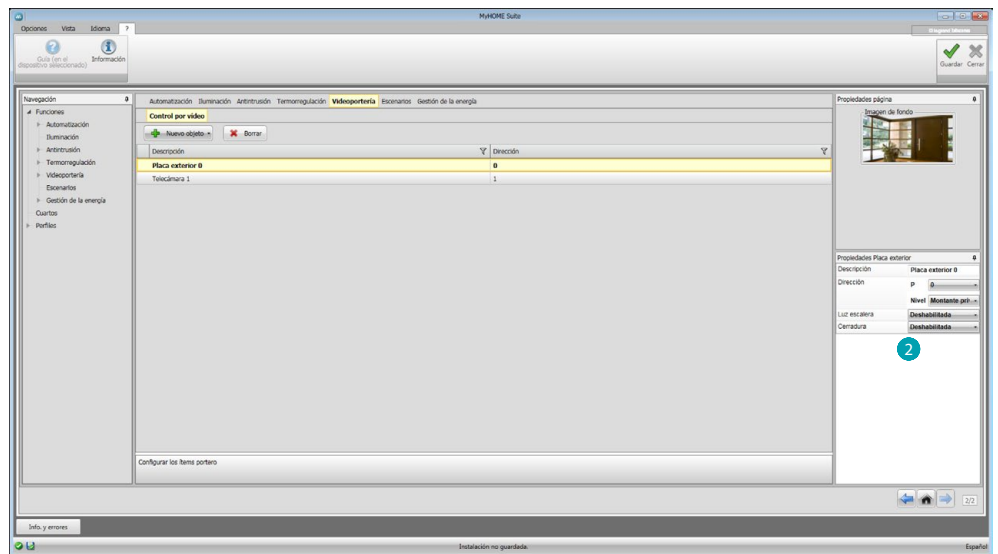
Seleccione en el menú desplegable de las unidades de AC, los comandos **10** que componen el grupo.

## Videopertería

En esta sección puede indicar, mediante **autocomposición** o **manualmente**, las telecámaras o placas exteriores que podrá ver a distancia mediante el Web Server.



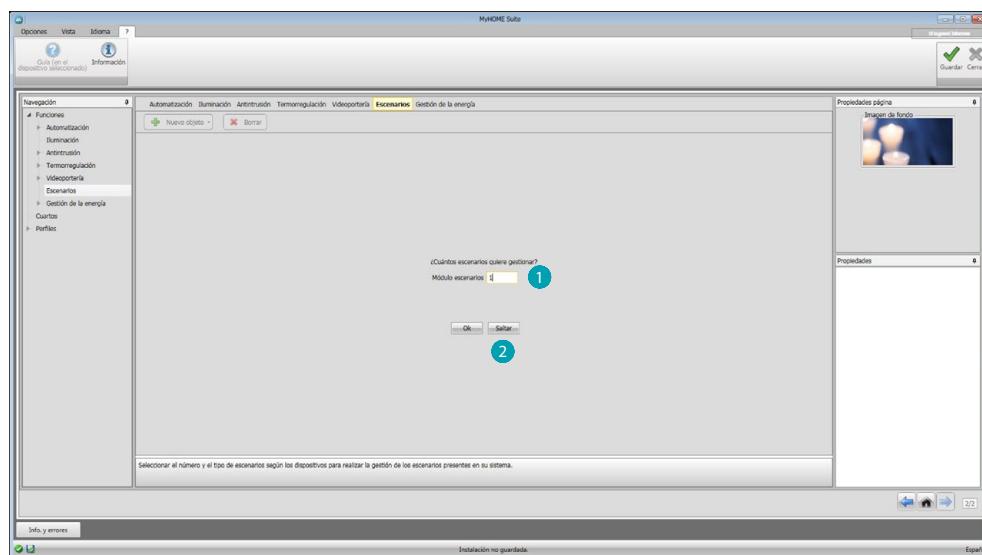
Indica las telecámaras o placas exteriores **1** de las que podrá ver las imágenes.



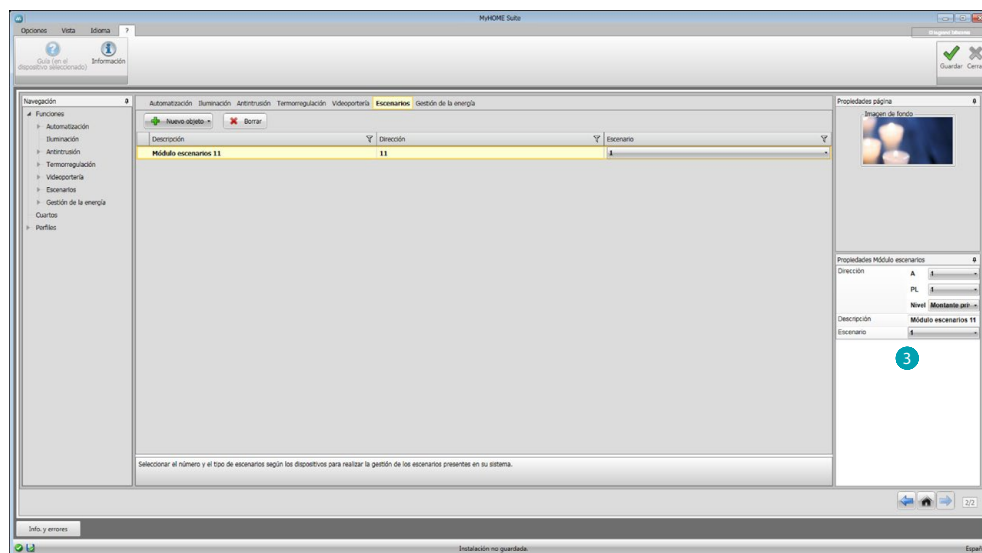
Configure los objetos en el campo Propiedades **2**; para cada objeto ha de introducir la dirección y una descripción.

## Escenarios

En esta sección puede configurar los escenarios memorizados en el módulo o los módulos escenarios presentes en su equipo MyHOME.



Introduzca el número de módulos escenarios **1** que gestionará mediante el Web Server o haga clic en **2** para pasar directamente a la pantalla de configuración.



Puede configurar los escenarios presentes en un módulo escenarios en el cuadro Propiedades **3**, para ello introduzca la dirección del módulo escenarios y el número del escenario.

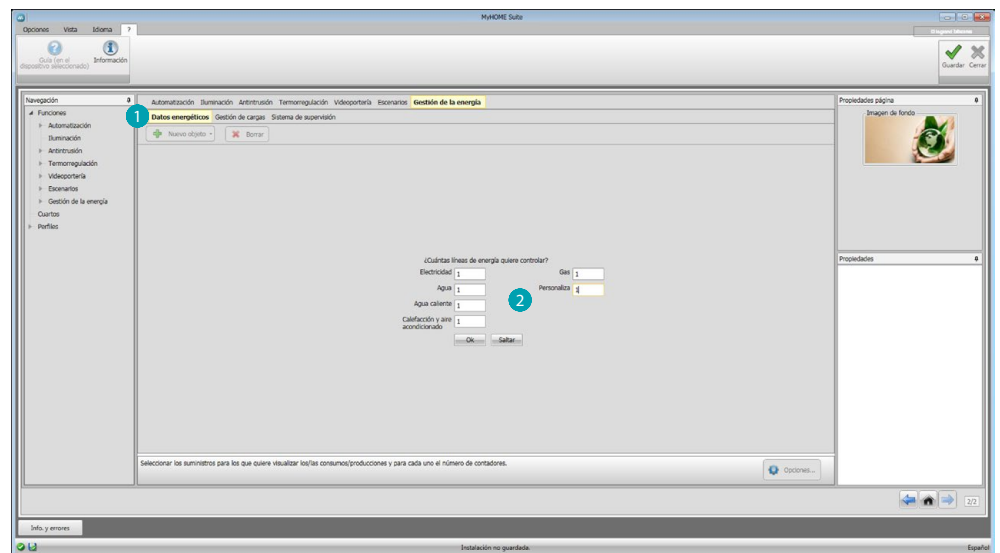
## Gestión de la energía

40 Esta sección contiene los siguientes objetos para la gestión de la energía: Datos sobre la energía, Supervisión sistema, Gestión de cargas.

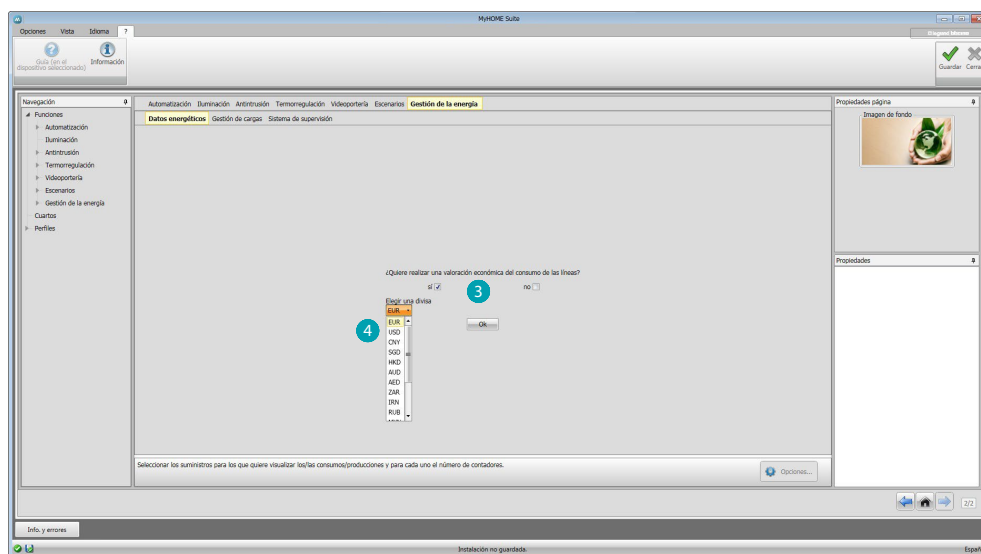
<b>Datos sobre la energía</b>	Le permite monitorizar los consumos y la producción de energía para los suministros: electricidad, gas, agua, calefacción/refrigeración y agua caliente sanitaria.
<b>Supervisión sistema</b>	Le permite visualizar y accionar los dispositivos STOP&GO y controlar el funcionamiento correcto de las cargas de su sistema MyHOME.
<b>Gestión de cargas</b>	<p><b>Gestión de cargas (con centralita de gestión de cargas)</b> Gestión de cargas (con centralita de gestión de cargas) La centralita de control de las cargas le permite controlar la potencia usada para impedir cortes de energía por parte del contador, excluyendo las cargas (por ejemplo horno, lavadora, microondas, etc.) según la prioridad configurada por el instalador.</p> <p><b>Gestión de cargas (sin la centralita de gestión de cargas)</b> Si el sistema no cuenta con la centralita de gestión de cargas y se utilizan actuadores avanzados, esta aplicación le permite verificar los consumos de las cargas (por ejemplo horno, lavadora, microondas, etc.).</p>

## Datos sobre la energía

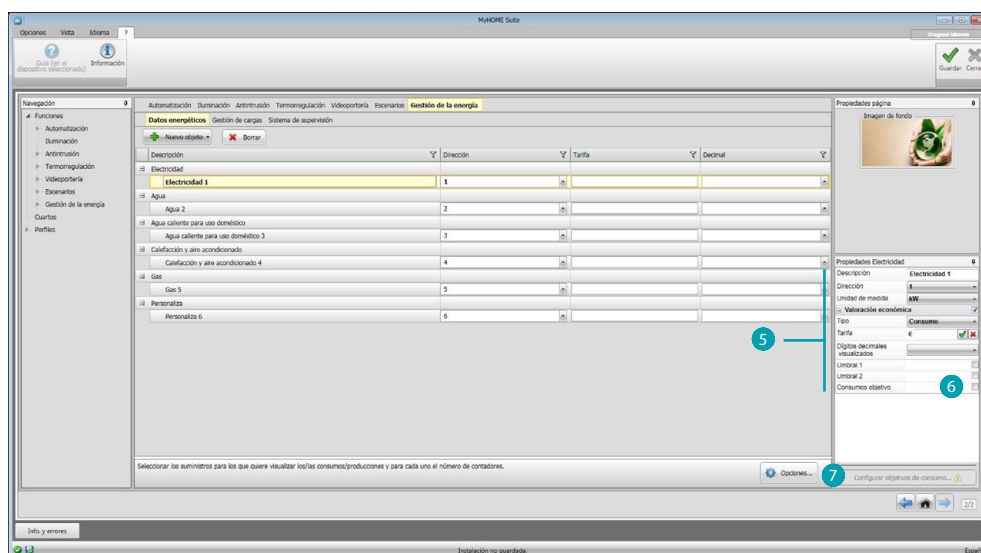
En esta sección puede configurar las líneas para los suministros de Electricidad, Gas, Agua, Agua caliente y Calefacción/Refrigeración mediante las unidades de valorización, los umbrales de alarma y los objetivos.



Haga clic en ① e introduzca el número de los medidores ②.



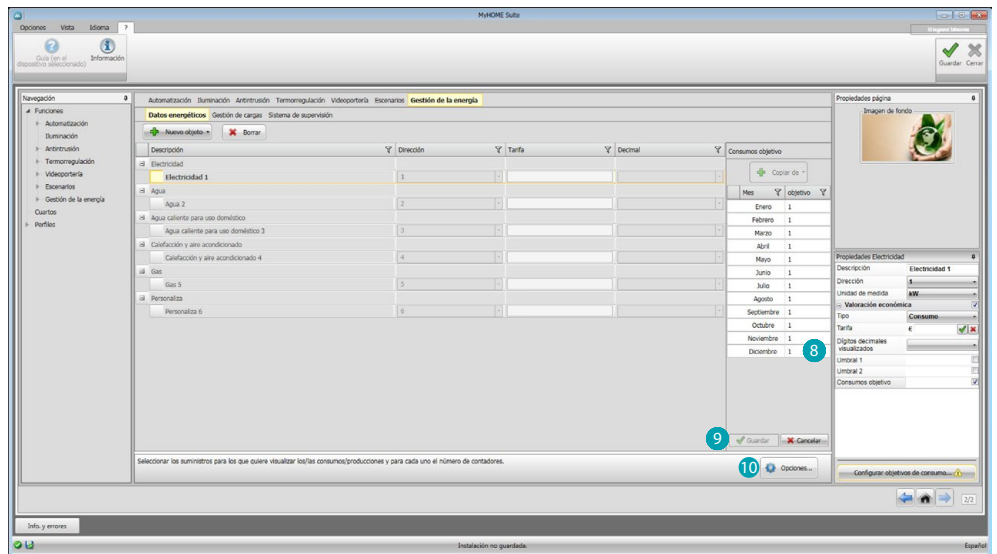
Habilite la valorización (3) y configure la divisa (4).



Ahora puede configurar los objetos en el campo Propiedades (5).

El ejemplo ilustrado se refiere al suministro de electricidad.

- **Dirección:** seleccione la dirección del dispositivo contador
- **Unidad de medida:** seleccione la unidad de medida (KW/personalizada)
- **Tipo:** seleccione la tipología de medida (consumo/producción)
- **Tarifa:** introduzca el valor de la tarifa según su proveedor y confirme con
- **Dígitos decimales visualizados:** seleccione los decimales visualizados en la lectura
- **Umbral:** habilite 1 o 2 umbrales de alarma (solo línea de electricidad) Los valores de umbral habrán de ser configurados por el usuario.
- **Objetivos de consumo:** seleccione (6) y haga clic en (7) para configurar los objetivos de consumo

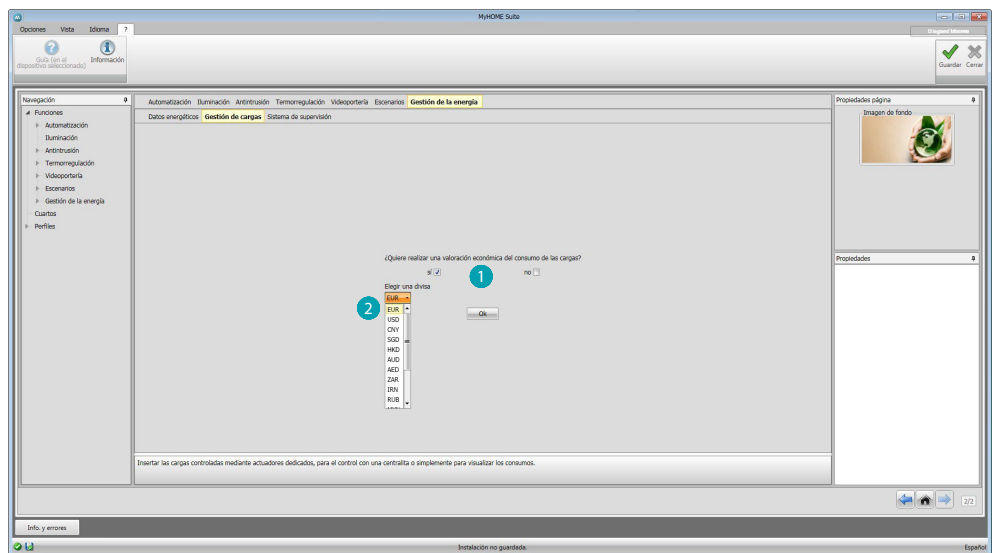


Introduzca **8** para cada mes los valores objetivos (relativos a la unidad de medida elegida antes). Haga click en **9** para guardar.

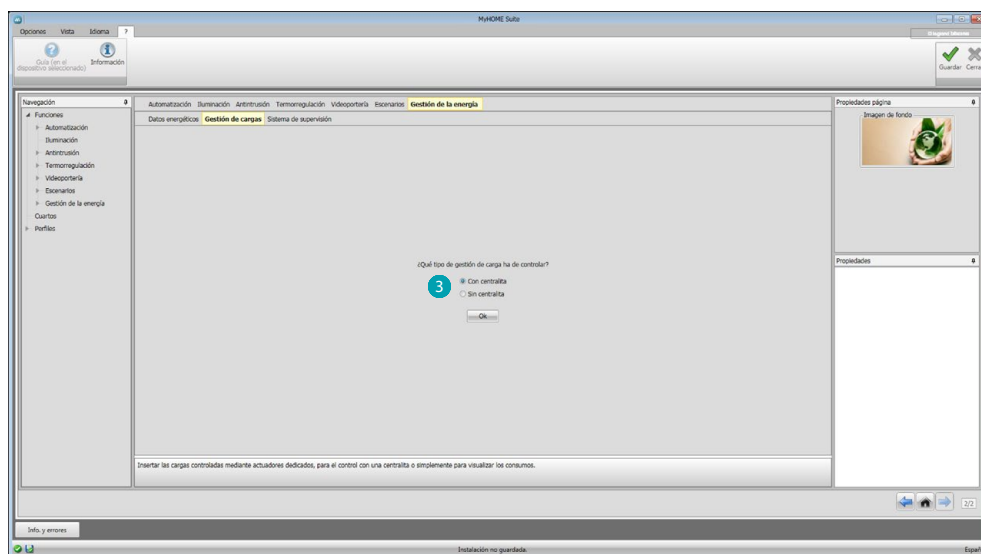
Puede modificar los parámetros de la valorización al hacer clic en **10**.

### Gestión de cargas

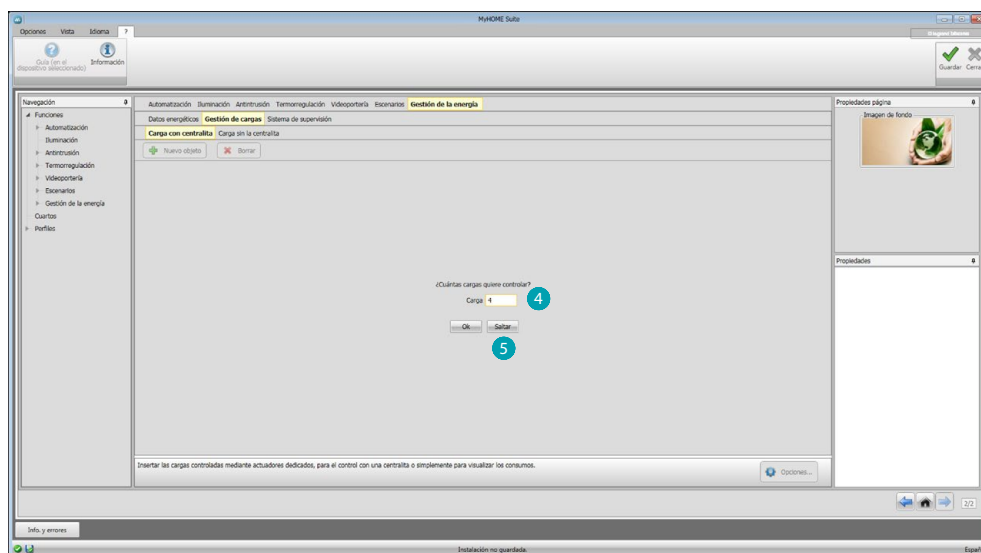
En esta sección puede insertar las cargas que le permitirán (modo con centralita) controlar la potencia usada y, asignando prioridades a las cargas, evitar la desconexión de la energía por parte del contador. En ausencia de una centralita de gestión de cargas y, si se utilizan actuadores avanzados, se pueden verificar solo los consumos.



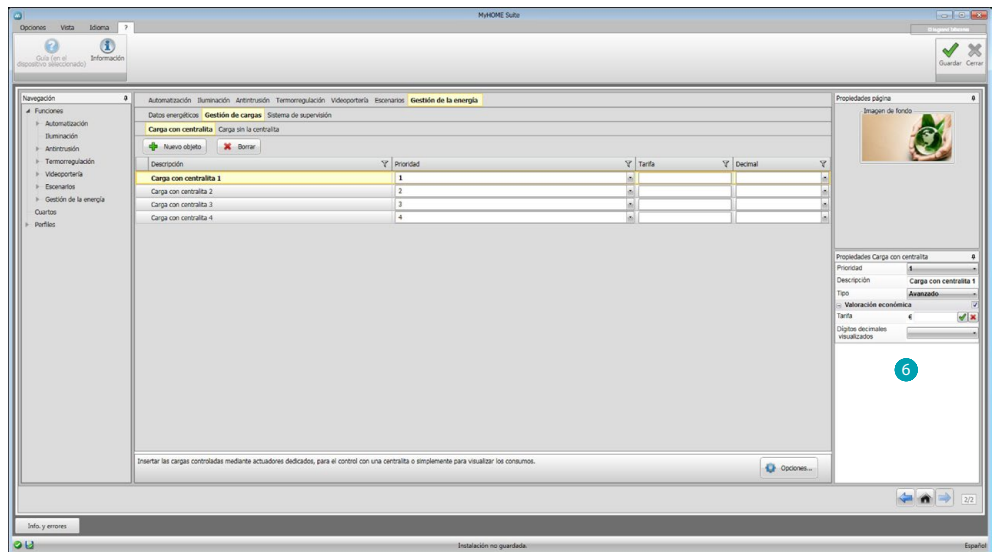
Habilite la valorización **1** y seleccione la divisa **2**.



Seleccione si hay una centralita de gestión de cargas **3** en su sistema.



Introduzca el número de cargas que gestionar **4** o haga click en **5** para pasar directamente a la pantalla de configuración.



Ahora puede configurar las cargas en el campo Propiedades **6**.

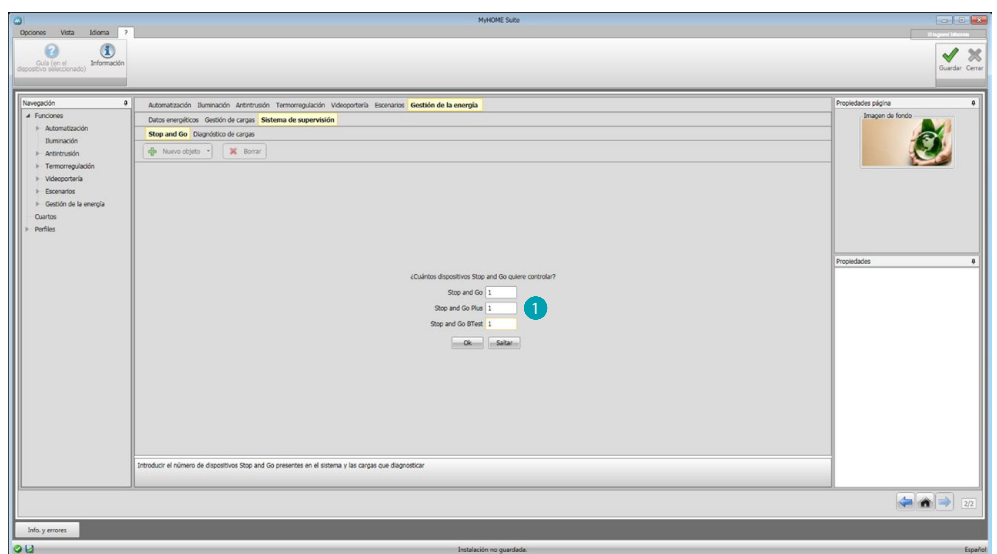
- **Prioridad:** introduzca la prioridad de la carga
- **Tipo:** seleccione el modo (base/avanzado)

**Valoración económica (solo del tipo avanzado)**

- **Tarifa:** introduzca el valor de la tarifa según su proveedor y confirme con
- **Dígitos decimales visualizados:** seleccione los decimales visualizados en la lectura

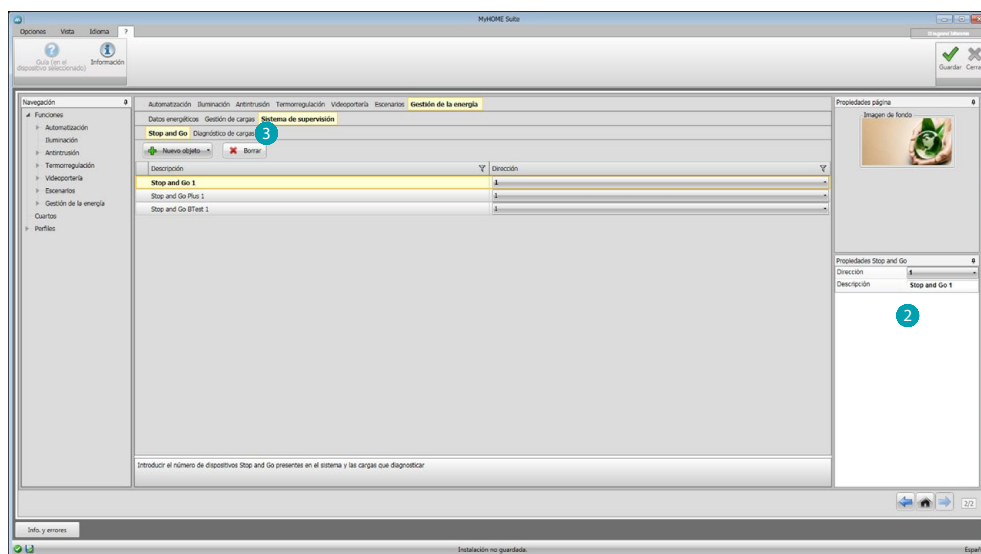
### Supervisión sistema

En esta sección puede configurar los dispositivos Stop and Go que visualizar/accionar y las cargas para las que quiere controlar el funcionamiento mediante el Web Server (solo cargas avanzadas).

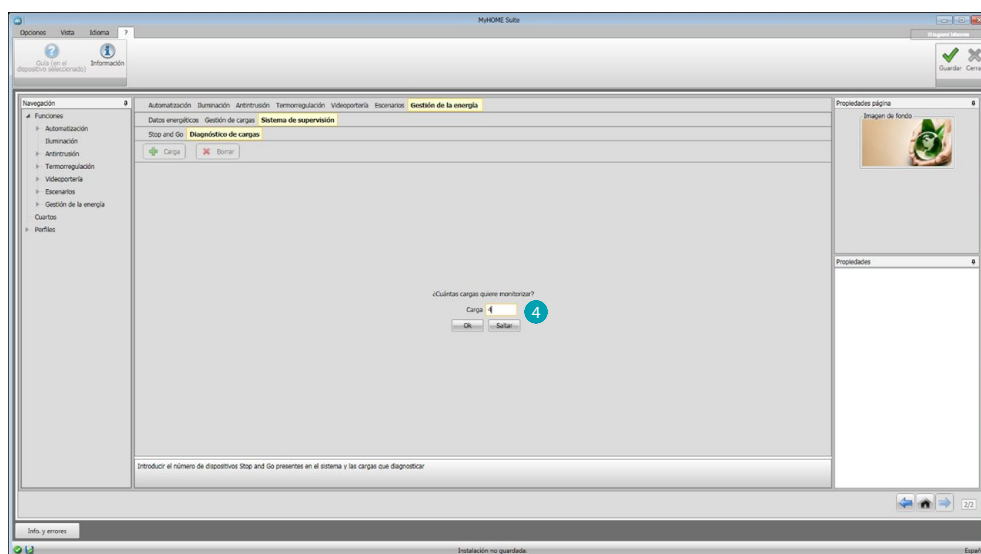


Introduzca el número de dispositivos Stop and Go según la versión instalada en su sistema **1**.

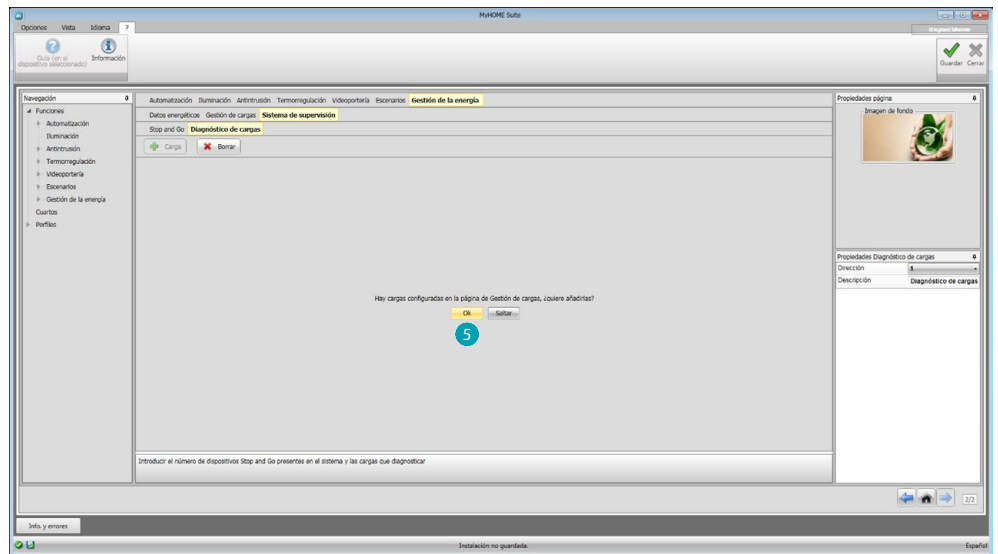




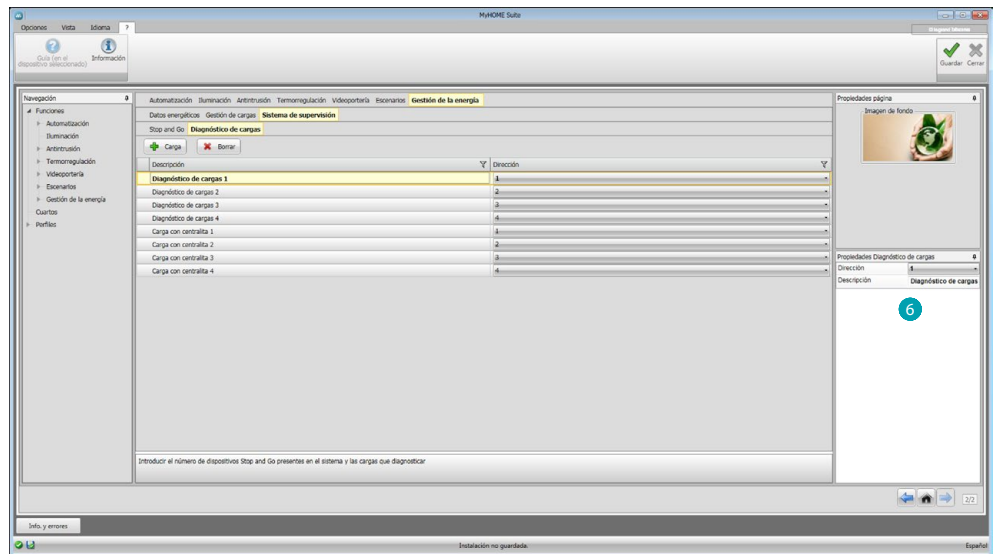
Configúrelos en el campo Propiedades **2**; para cada dispositivo Stop and Go ha de introducir la dirección y una descripción.  
Haga click en **3** para seleccionar las cargas que diagnosticar.



Introduzca el número de cargas **4**.



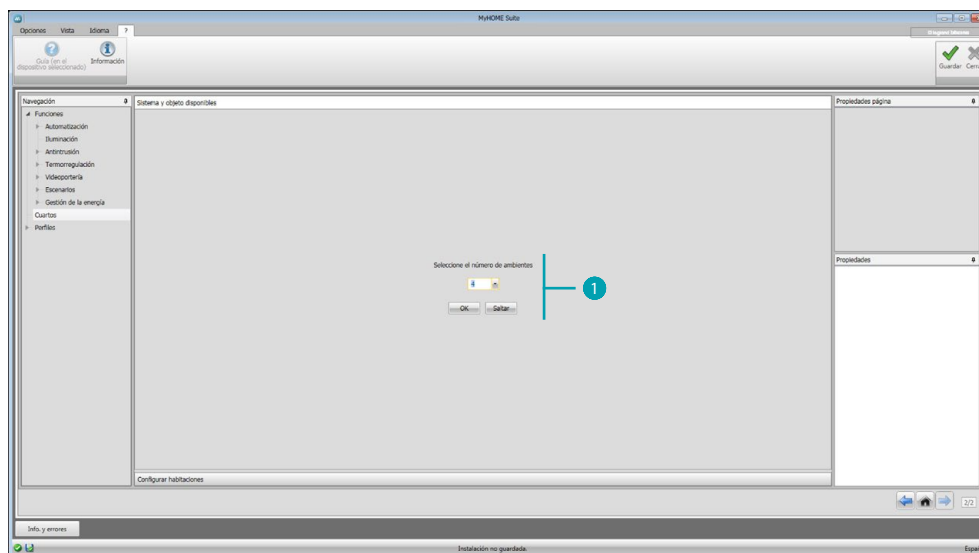
Haga clic en **5** para agregar también las cargas anteriormente configuradas, si presentes en la sección de gestión de cargas.



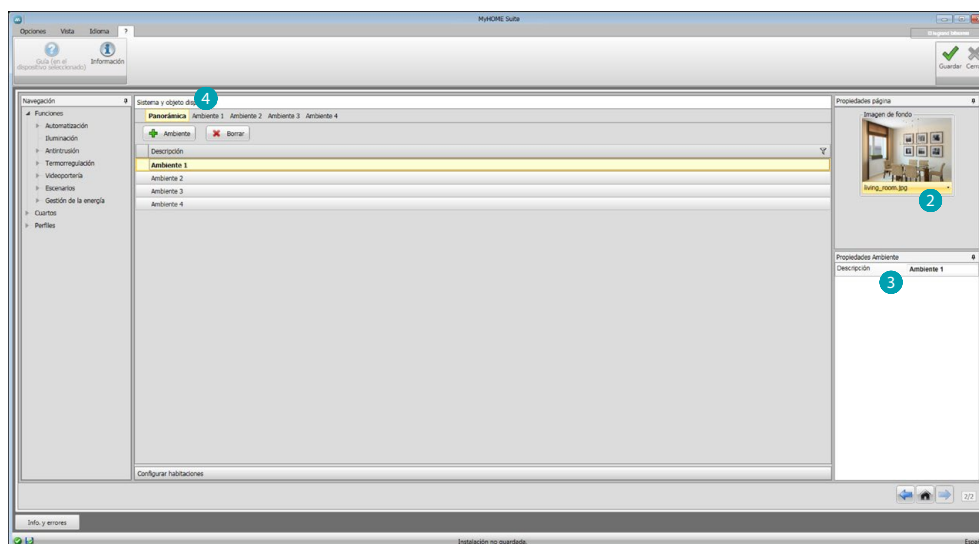
Configúrelas en el campo Propiedades **6** como los dispositivos presentes en el sistema; para cada carga ha de introducir la dirección y una descripción.

## Ambientes

En esta sección puede recrear el ambiente de instalación que el Web Server accionará. Posteriormente, podrá insertar las **funciones** elegidas en la habitación adecuada, para que estén disponibles en las páginas de los ambientes.

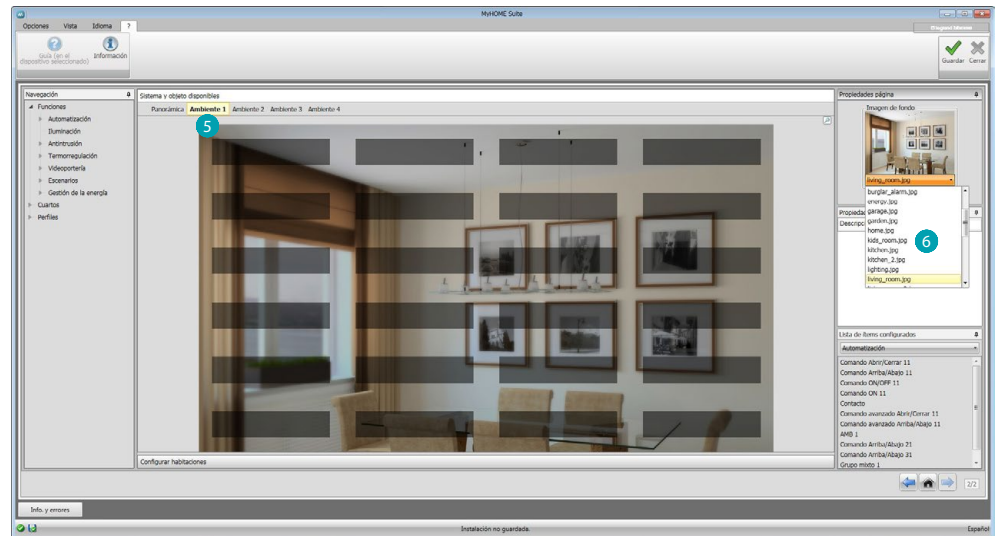


Introduzca el número de ambientes **1** que el Web Server habrá de accionar.

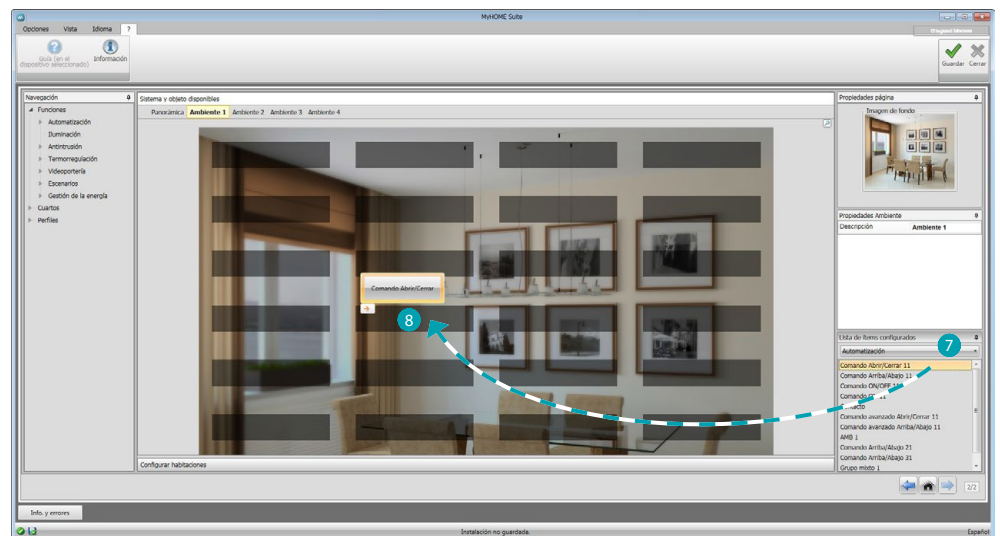


Asimismo puede configurar un fondo **2** (al seleccionar uno de entre los disponibles o al insertar uno personalizado) e introducir una descripción **3**. Haga clic en **4** para agregar funciones a los locales.

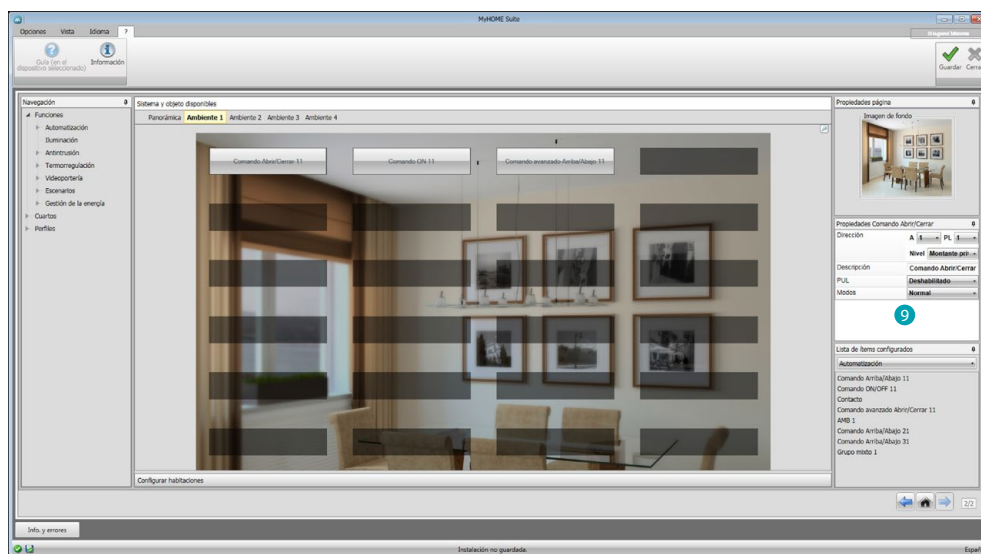
Cada ambiente puede identificarse mediante la imagen de fondo; el software contiene una serie de imágenes relativa a las habitaciones comunes de una vivienda; puede usar también imágenes personalizadas de las habitaciones reales a las que se destina el proyecto. En este caso las imágenes habrán de presentar las siguientes características: Medidas 1500 x 1000 píxeles con resolución de 72 dpi



Seleccione el ambiente 5 y elija la imagen relativa de fondo 6.



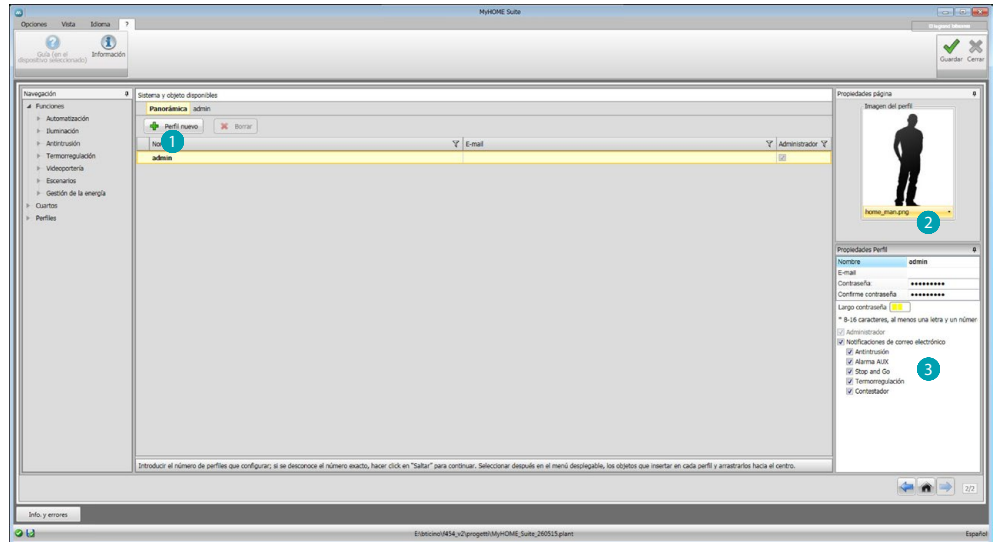
Ahora puede insertar las funciones en las habitaciones, seleccione el sistema 7. Seleccione el objeto 8 y arrástrelo hasta el local.



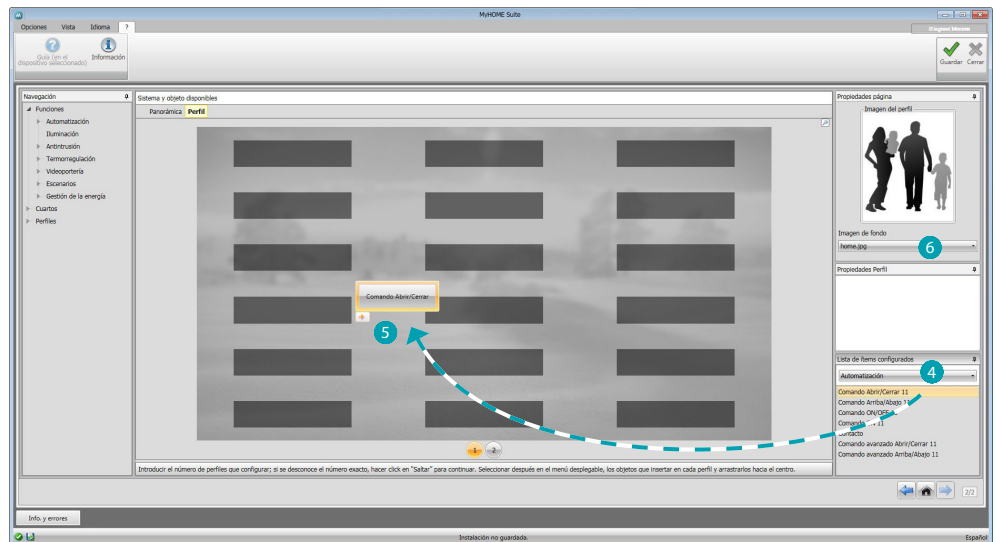
Ahora puede configurar o modificar la configuración corriente de las **funciones 9** insertadas en el ambiente.

## Perfiles

En esta sección puede crear perfiles personalizados para que cada usuario disponga rápidamente de las funciones que más usa.



La pantalla presenta el perfil del Usuario Administrador (Admin); puede insertar otros 9 perfiles personalizados para las exigencias de usuarios individuales ①, seleccione una tarjeta ② que les represente, personalice la descripción, la dirección de correo electrónico a las que enviar las notificaciones y asigne a cada perfil una contraseña personal. Asimismo puede seleccionar los eventos que generan las notificaciones ③.



En las pantallas de los perfiles puede insertar las funciones elegidas (Comandos MyHOME, telecámaras y Escenarios) al seleccionarlas en el menú desplegable ④ y al arrastrarlas hasta el área central ⑤.

Asimismo puede configurar un fondo ⑥ al seleccionar uno de entre los disponibles o al insertar uno personalizado.

## FAQ

- **¿Qué dimensiones han de tener las imágenes que se usan como fondo?**  
*1500x1000 píxeles, con resolución 72 dpi*
- **¿Qué dimensiones han de tener las imágenes que se usan para personalizar las tarjetas de ambientes y perfiles?**  
*192x235 píxeles, con resolución 72 dpi*

Legrand SNC  
128, av. du Maréchal-de-Lattre-de-Tassigny  
87045 Limoges Cedex - France  
[www.legrand.com](http://www.legrand.com)

BTicino SpA  
Viale Borri, 231  
21100 Varese  
[www.bticino.com](http://www.bticino.com)