

Spis treści

Aby rozpocząć	4
Interakcje z urządzeniem	4
Konfiguracja urządzenia	5
Home page	7
Konfiguracje typowe	8
Konfiguracja projektu	9
Połączenia sieciowe	9
Główne parametry	10
Bezpieczeństwo	12
Usługi	18
Strony internetowe	18
Scenariusze	19
Światła	20
Automatyka	21
Sterowanie obciążeniem (system z centralą F421)	21
Regulacja ciepła	22
Zarządzanie energią	33
Przeciwwłamaniowy	37
Kamery	39
Sekretarka automatyczna - Ustawienia	40
Powiadomienie mailowe	42
Portal MyHOME	43
Ustawienie oceny opłacalności	45

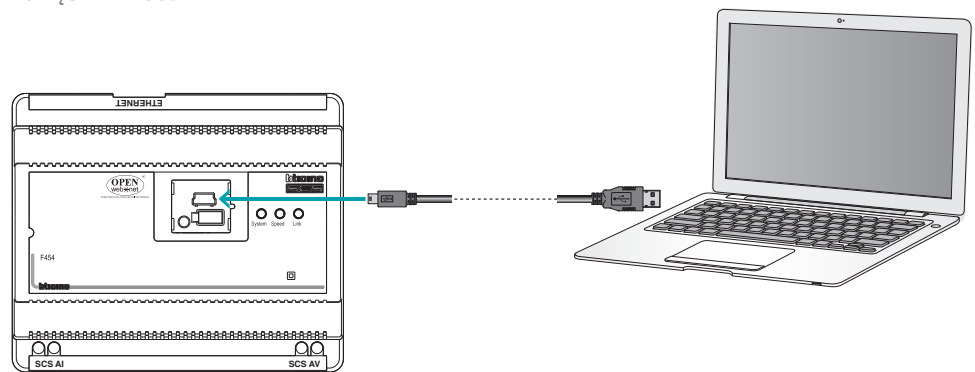
Aby rozpocząć

Interakcje z urządzeniem

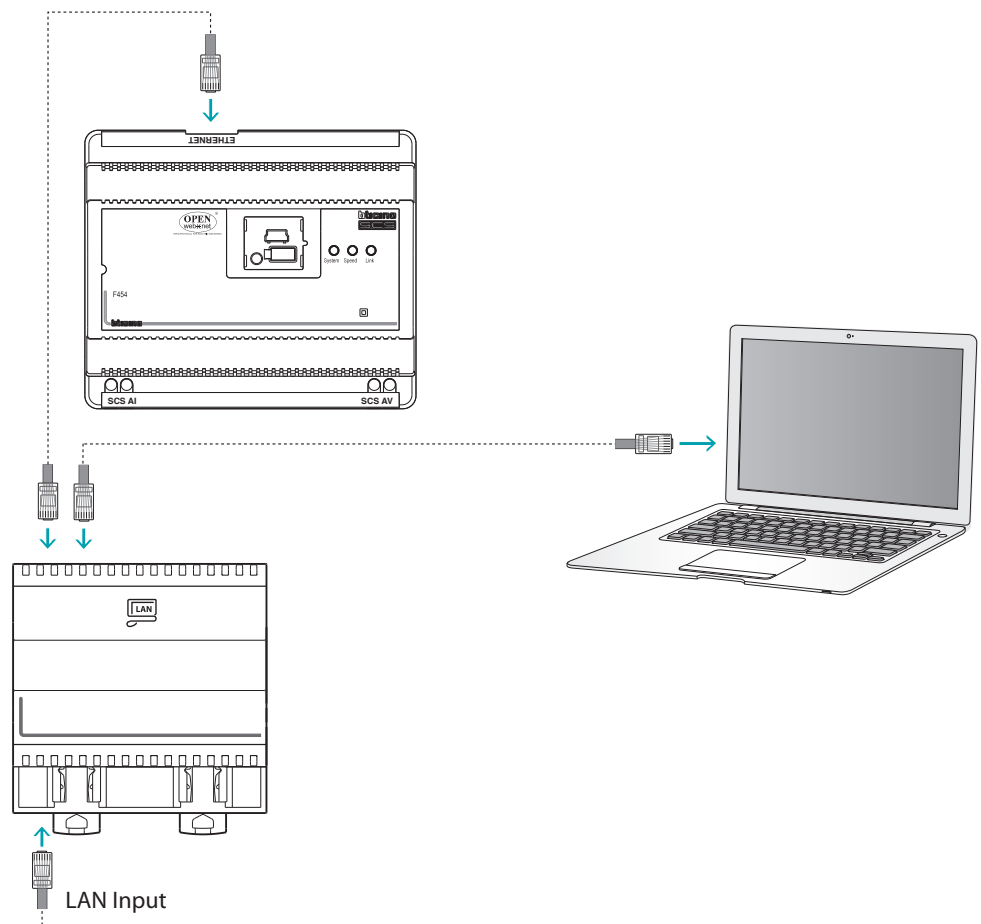
Aby wykonać [Wyślij](#) lub [Odbierz konfigurację](#), [Aktualizuj firmware](#) i [Zażądaj info o urządzeniu](#), należy najpierw podłączyć urządzenie do komputera i upewnić się, że wybrany port jest prawidłowy.

Podłącz Web Server do komputera za pomocą kabla USB-miniUSB lub za pomocą kabla Ethernet. Aby komunikacja mogła mieć miejsce, urządzenie musi być podłączone do magistrali.

POŁĄCZENIE USB



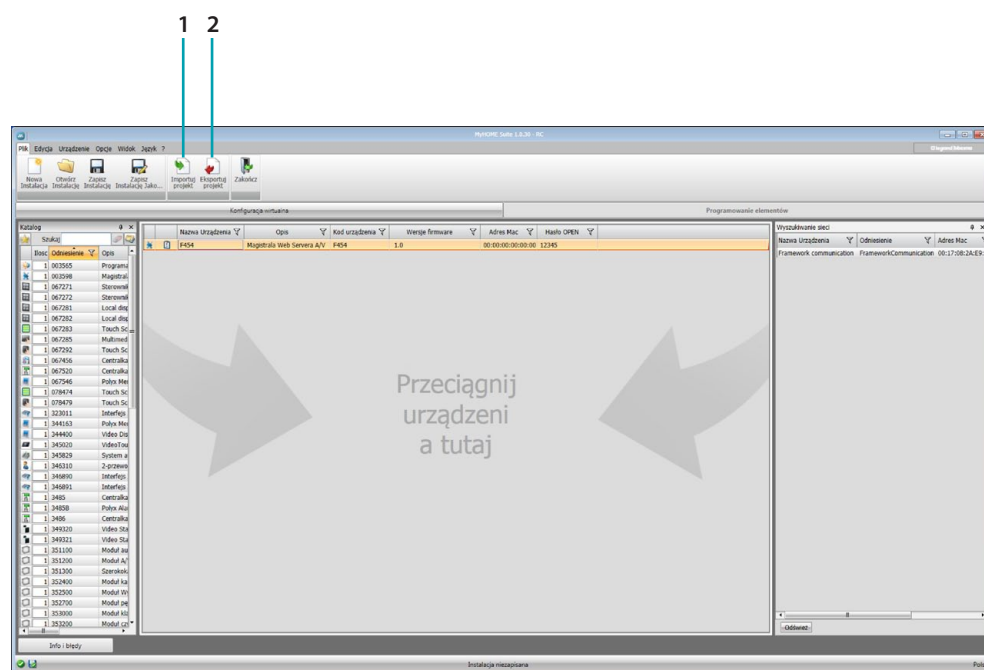
PODŁĄCZENIE DO SIECI ETHERNET



Konfiguracja urządzenia

Aby skonfigurować urządzenie, możesz utworzyć nowy projekt lub zacząć od już istniejącego, zmodyfikować go i odesłać do urządzenia. Możesz wykonać te operacje w obszarze globalnym oprogramowania za pomocą kilku przycisków przeznaczonych do zarządzania urządzeniem:

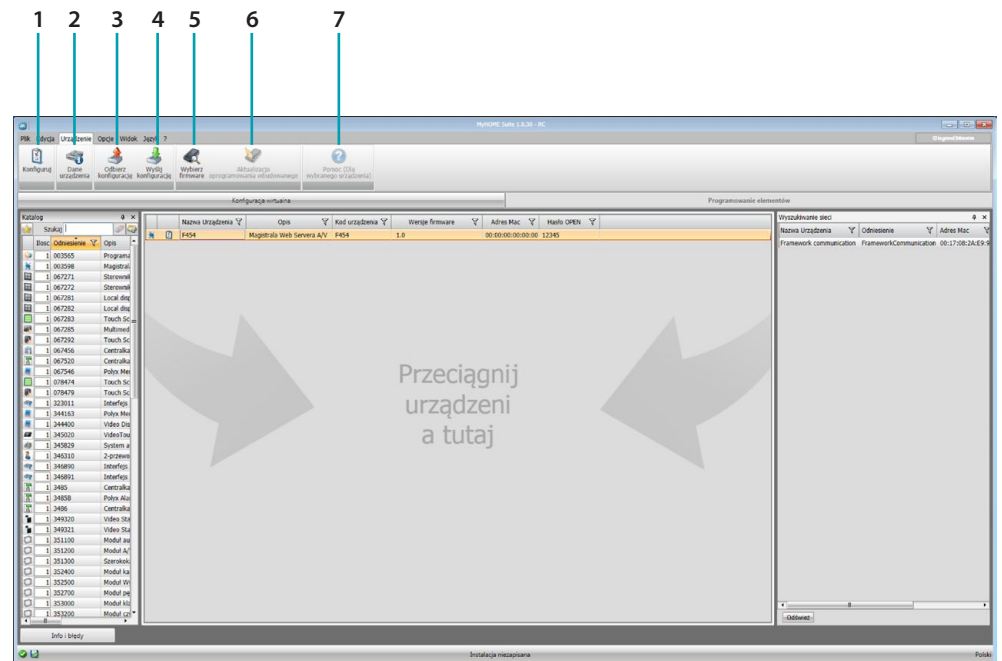
Menu pliku



1. Importuj projekt
2. Eksportuj projekt

Aby zaimportować lub wyeksportować projekt konfiguracyjny utworzony w określonym obszarze, wybierz urządzenie i kliknij odpowiedni klawisz.

Menu urządzenia

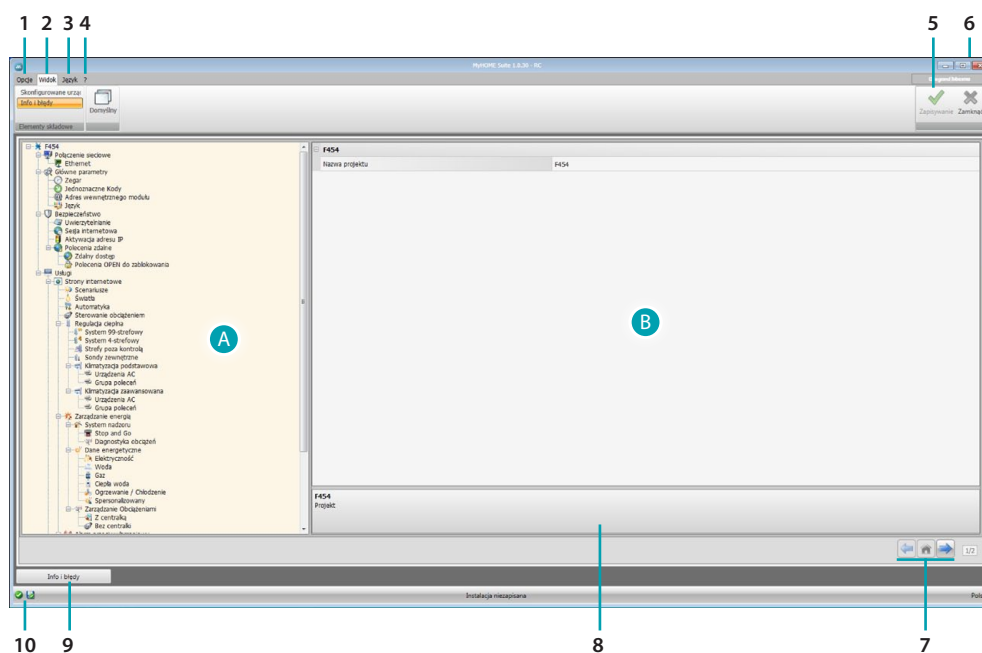


1. Otwiera określony obszar konfiguracji urządzenia
2. żądanie info o urządzeniu
3. Odbiór konfiguracji od podłączonego urządzenia
4. Wysyłanie konfiguracji do podłączonego urządzenia
5. Wybór oprogramowania dla urządzenia
6. Aktualizacja oprogramowania urządzenia
7. Otwiera Pomoc dotyczącą wybranego urządzenia

W celu interakcji z urządzeniem wybierz je i kliknij klawisze odpowiadające funkcji, którą chcesz wykonać.

Home page

Po wejściu do programu pojawia się ekran początkowy, na którym znajdują się wszystkie parametry konfiguracji. Ekran składa się zasadniczo z dwóch stref: po lewej stronie (A) znajdują się parametry i funkcje do skonfigurowania w formie struktury drzewa. W zależności od dokonanego wyboru w sferze po prawej stronie (B) zostają wyświetlone pola danych do wybrania lub wprowadzenia.



1. Opcje.



Wyłącz zapis automatyczny

2. Widok.

Info i błędy

Wyświetla/ukrywa obszary Info i błędy



Powrót do ustawień domyślnych

3. Język.

Wybór języka interfejsu oprogramowania

4. Wyświetla ikony Pomocy urządzenia (?) oraz informacje o oprogramowaniu (i).

5. Zapisz projekt.

6. Wróć do obszaru globalnego.

7. Przyciski do poruszania się między stronami.



Przechodzenie między stronami konfiguracji



Przejdźcie do strony głównej

8. Opis funkcji.

9. Otwiera obszar, który wyświetla ewentualne komunikaty informacyjne i komunikaty o błędach.






10. Wyświetlanie zapisu pliku.

Konfiguracje typowe




W tej sekcji wyjaśnione są konfiguracje obecne na wszystkich ekranach konfiguracji stron internetowych.

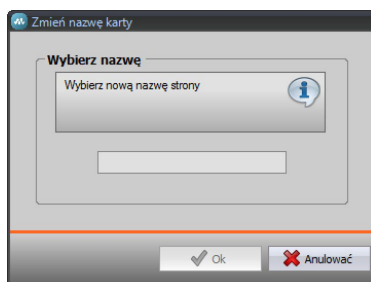
Wprowadzanie obiektów/stron

Zarządzanie obiektami

-  Dodaj obiekt
-  Usuń obiekt
-  Usuń wszystkie obiekty
-  Przesuń obiekt do góry
-  Przesuń obiekt w dół

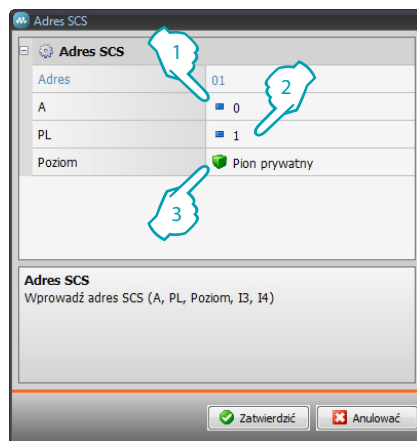
Zarządzanie stronami

-  Dodaj stronę
-  Usuń stronę
-  Zmień nazwę strony
Przez kliknięcie tego klawisza można przypisać opis stronie internetowej (maks. 15 znaków).



Przed wprowadzeniem obiektu należy wprowadzić stronę.
Po dodaniu obiektu aktywuje się maska do wprowadzenia jego danych charakterystycznych.

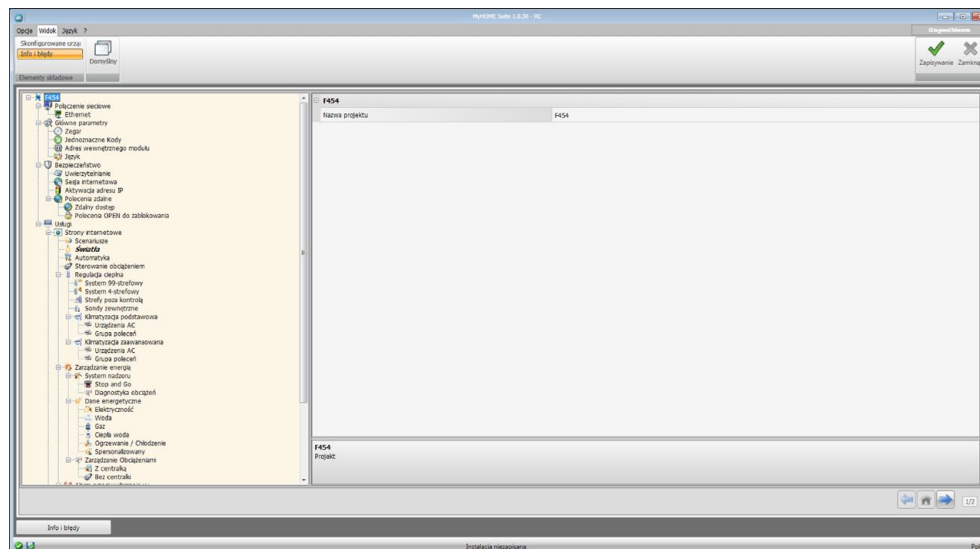
Wprowadzenie adresu SCS



1. Wprowadzić wartość konfiguratora pomieszczenia A (0 – 10; GEN, AMB, GR).
2. Wprowadzić wartość konfiguratora punktu światła PL (numer zależy od funkcji).
3. Wybrać poziom: Pion prywatny lub Magistrala lokalna, w drugim przypadku wprowadzić także wartości I3, I4.

Konfiguracja projektu

W tej sekcji możesz utworzyć nowy projekt lub zmodyfikować już istniejący.



Wprowadzić do poszczególnych stref dane Konfiguracji.

Połączenia sieciowe

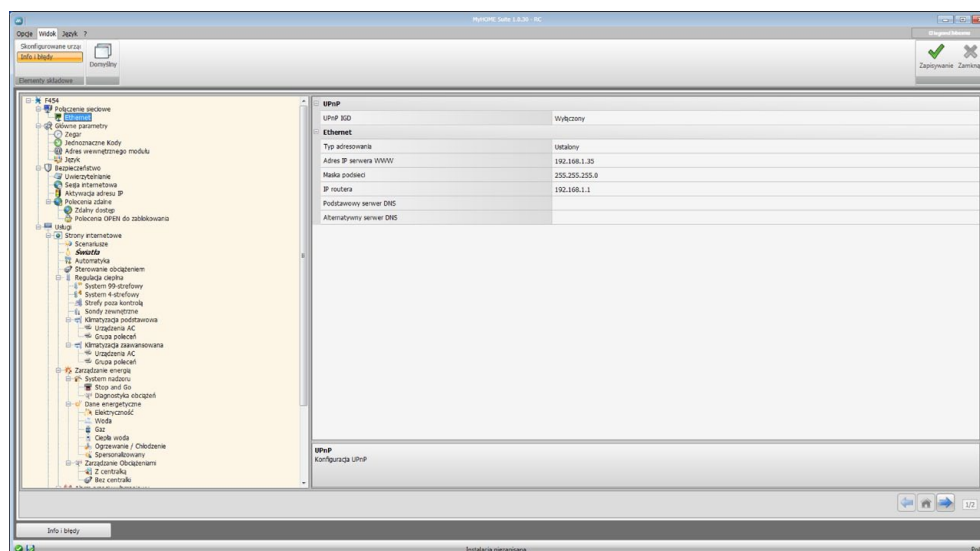
W tej sekcji można skonfigurować parametry techniczne dla połączenia sieciowego.

Ethernet

Na tym ekranie można wprowadzić parametry połączenia z siecią Ethernet.



Zanim się zmieni wartości domyślne, należy skontaktować się z administratorem sieci. Nieprawidłowe wartości powodują brak aktywacji usługi, jak również błędy komunikacyjne innych urządzeń sieciowych.



Konfiguracja:

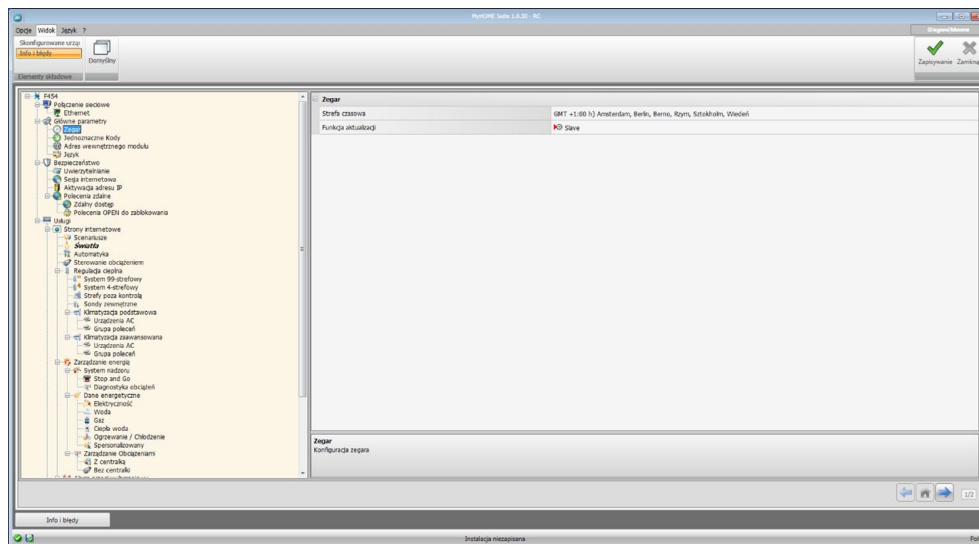
- **UPnP IGD:** włączyć funkcję w celu bezpośredniego połączenia urządzenia bez interwencji konfiguracji na routerze (sprawdź czy router obsługuje funkcję).
- **Typ adresowania:** Wybrać, czy adres jest typu stałego (w tym przypadku należy wprowadzić niżej podane parametry) lub typu dynamicznego DHCP.
- **Adres IP servera WWW i Maska podsieci:** wprowadzić parametry typowe dla sieci z protokołem TCP/IP, niezbędne do identyfikacji urządzenia w sieci lokalnej. Należy pamiętać, że urządzenie wymaga adresu IP „stacynarnej” (stałego i jednoznacznego), aby działać poprawnie.
- **IP routera:** wprowadź adres IP dowolnego routera. Jeśli router istnieje, należy wypełnić pole w celu zapewnienia usług wychodzących, jak wysyłanie wiadomości e-mail.
- **Podstawowy serwer DNS i alternatywny serwer DNS:** wprowadź adres IP podstawowy i alternatywny dostawcy usług internetowych (ISP), które zostały dostarczone w momencie podpisania abonamentu.

Główne parametry

W tej sekcji są konfigurowane główne parametry urządzenia.

Zegar

W tym oknie można wprowadzić parametry do zarządzania czasem, do którego odnoszą się urządzenia systemu (funkcja Master aktywna).

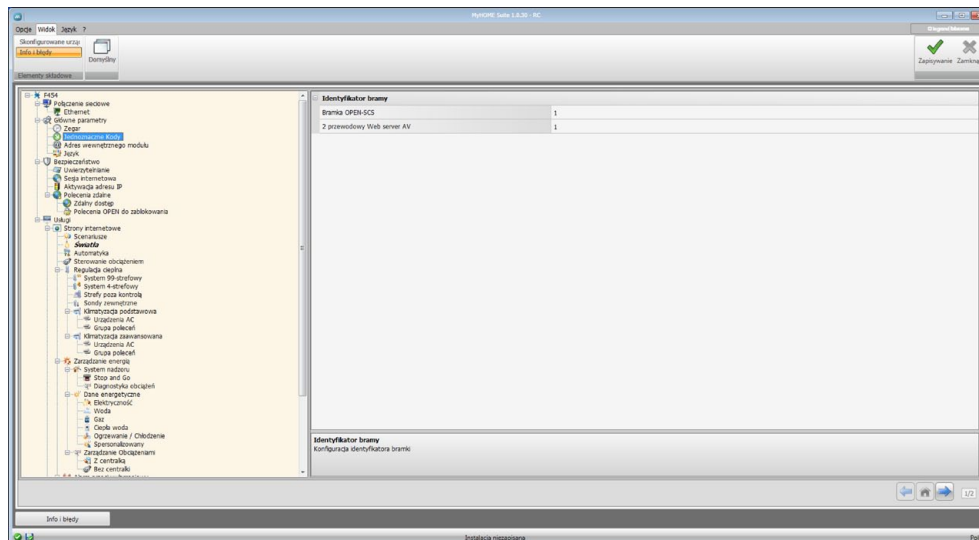


Konfiguracja:

- **Strefa czasowa:** wprowadzić lokalną strefę czasową.
- **Funkcja aktualizacji:** określić, czy urządzenie jest "Master" synchronizacji systemu tzn., czy wewnętrzny zegar urządzenia będzie wykorzystywany przez inne urządzenia MyHOME jako odniesienie czasu.

Jednoznaczne kody

Na tym ekranie można skonfigurować identyfikator bramy.

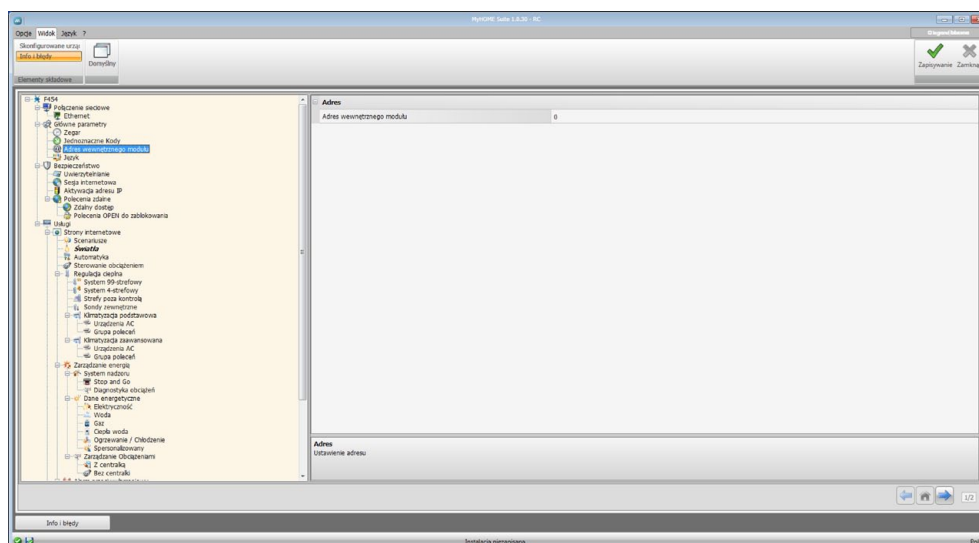


Konfiguracja:

- **Bramka OPEN-SCS:** wprowadź jednoznaczny numer identyfikacyjny dla funkcji bramki OPEN-SCS.
- **2 przewodowy Web server AV:** wprowadź jednoznaczny numer identyfikacyjny dla funkcji Web Server.

Adres wewnętrznego modułu

W tym oknie można wprowadzić adres Miejsca Wewnętrznego (aparatu, domofonu) do połączenia z Web Serwerem.

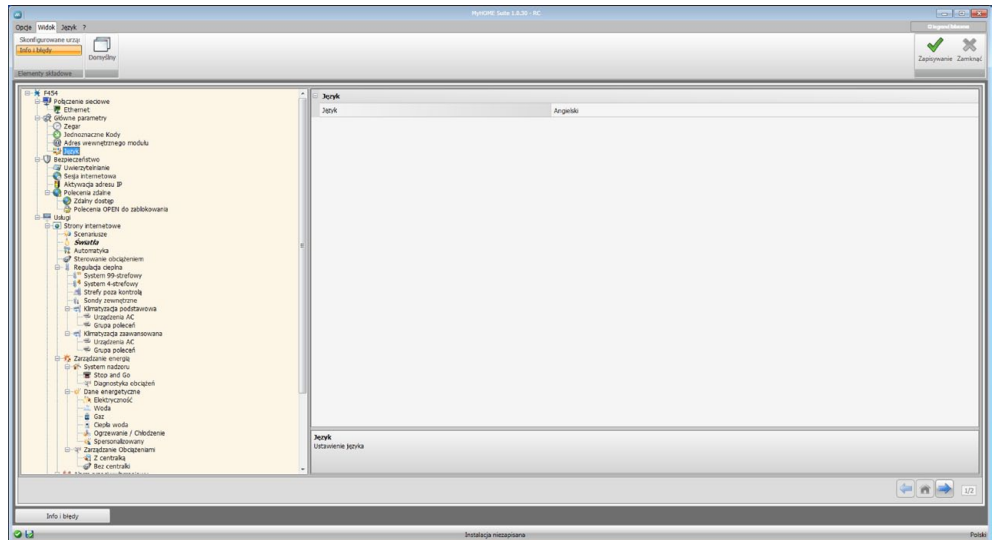


Konfiguracja:

- **Adres wewnętrznego modułu:** Wprowadź adres Wewnętrznego Modułu (aparatu). Pole może przybierać wartości zawarte w przedziale od 0 do 99.

Język

W tym oknie można wybrać język stron internetowych i zdalnego zarządzania systemem.



Konfiguracja:

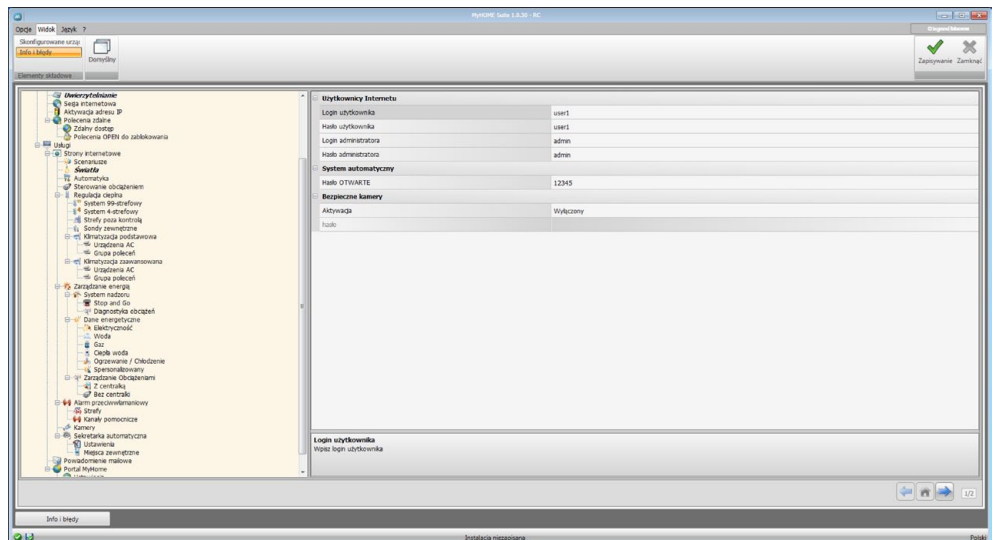
- **Język:** Wybierz język, w którym będą wyświetlane strony internetowe.

Bezpieczeństwo

W tej sekcji ustawiane są parametry dotyczące bezpieczeństwa.

Uwierzytelnianie

W tym oknie można ustawić login i hasło dostępu do stron internetowych i innych usług.



Konfiguracja:

Użytkownicy Internetu

- **Login użytkownika i Hasło użytkownika:** wprowadź login i Hasło, aby uzyskać dostęp do stron internetowych w trybie użytkownika (domyślnie: user.user).
- **Login administratora i Hasło administratora:** wprowadź login i Hasło, aby uzyskać dostęp do stron internetowych w trybie administratora (domyślnie: admin.admin), w tym trybie zostają uaktywnione strony konfiguracji.

System automatyczny

- **Hasło OPEN (OTWARTE):** wprowadź Hasło OPEN dla urządzenia.



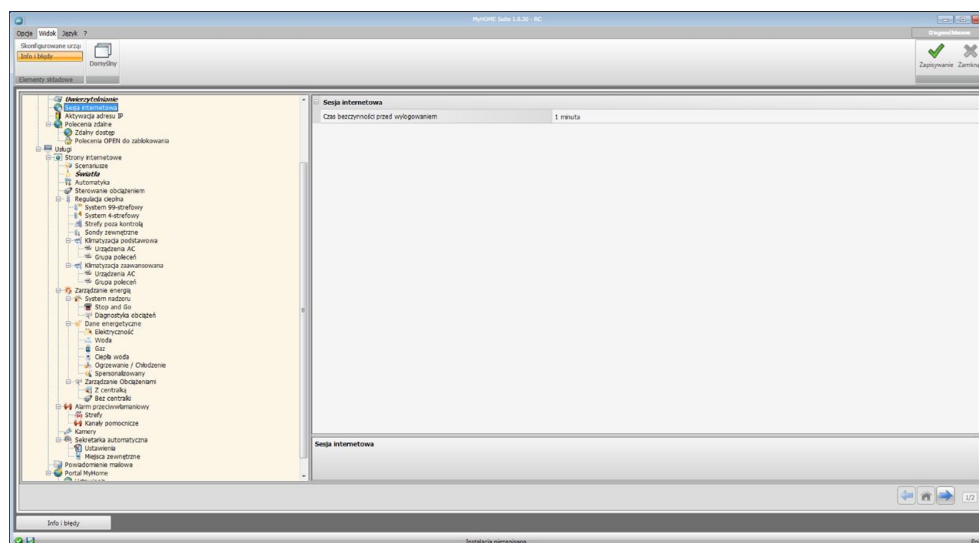
Uwaga: Domyślne Hasło OPEN w urządzeniach jest: 12345

Bezpieczne kamery

- **Włączenie:** Włącz i wprowadź hasło, aby wyświetlić obrazy wysyłane przez kamery w trybie bezpiecznym.

Sesja internetowa

W tym oknie można określić czas bezczynności na stronie internetowej, po którego upływie urządzenie wróci użytkownika na stronę identyfikacyjną.

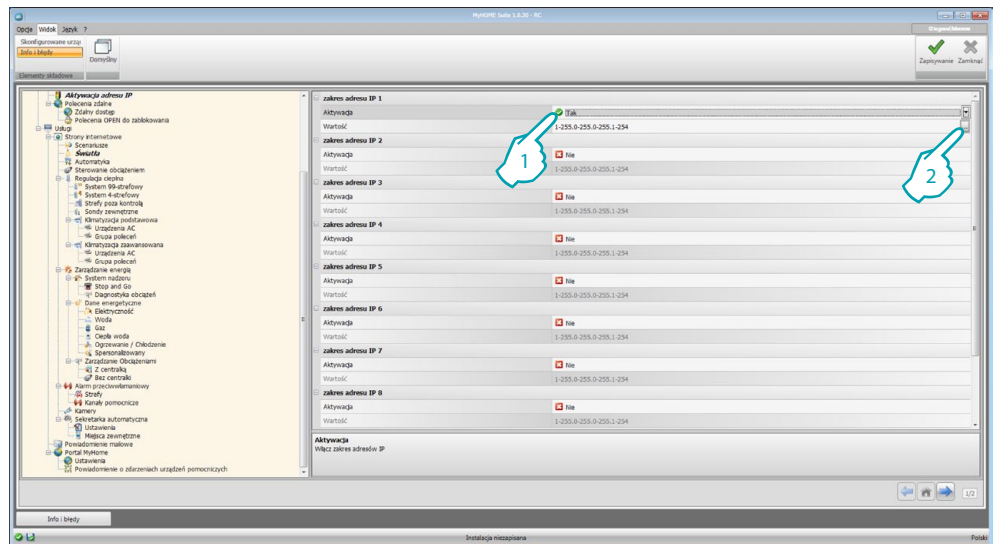


Konfiguracja:


- **Timeout sesji internetowej:** Wybierz czas trwania sesji między 1, 2, 5 lub 15 minut.

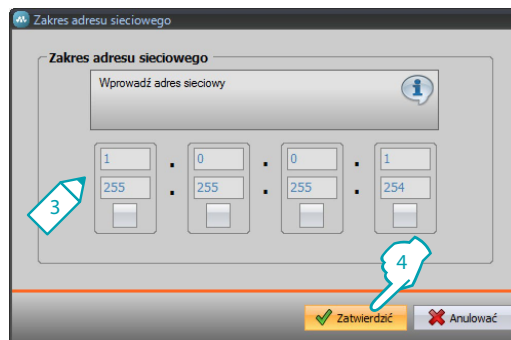
Aktywacja adresów IP

W tym oknie można wprowadzić do 10 zakresów adresów IP uprawnionych do łączenia się z urządzeniem bez konieczności identyfikacji poprzez hasło OPEN.



Procedura:

1. Włączyć zakres adresów IP.
2. Kliknąć klawisz .



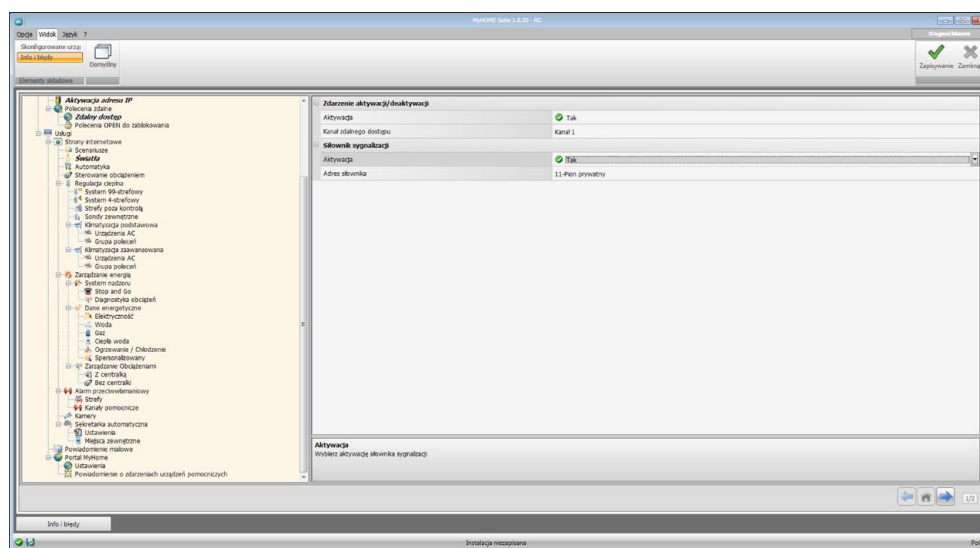
3. Wprowadzić zakres adresów sieciowych.
4. Potwierdzić.

Polecenia zdalne

W tym oknie można ustawić parametry w celu określenia dostępu zdalnego.

Dostęp zdalny

Na tym ekranie można w razie potrzeby wyłączyć możliwość zdalnego połączenia się z urządzeniem. Uzyskuje się to przez ustawienie dodatkowego kanału, z którego można otrzymać polecenie.



Konfiguracja:

Zdarzenie aktywacji/dezaktywacji

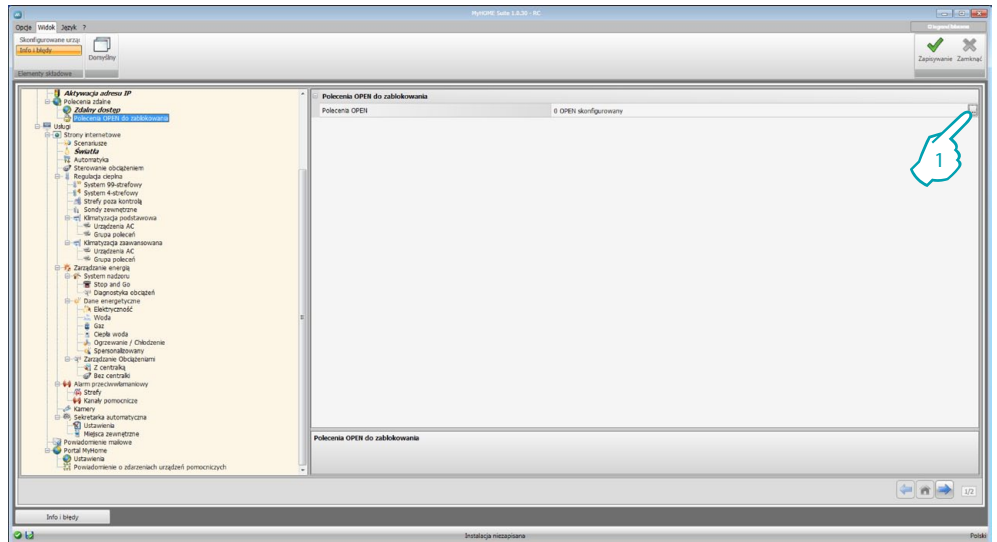
- **Włączenie (Aktywacja):** Włącz możliwość aktywacji/dezaktywacji zdalnego dostępu do Web Servera za pomocą dodatkowego kanału.
- **Kanał zdalnego dostępu:** Wprowadź dodatkowy kanał aktywacji/dezaktywacji.

Słownik sygnalizacji

- **Włączenie (Aktywacja):** Włącz punkt światła do wykorzystania jako słownik sygnalizacji aktywacji/dezaktywacji zdalnego dostępu. Stan aktywacji może być wyświetlony przez zapalenie świetlnego sygnalizatora sterowanego przez słownik systemu Automatyki.
- **Adres słownika:** [Wprowadź adres SCS](#) słownika sygnalizacji.

Polecenia Open do zablokowania

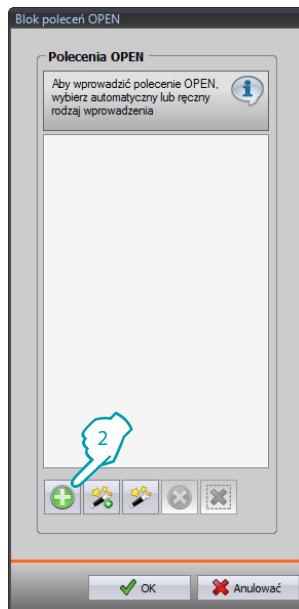
Na tym ekranie można zablokować wysyłanie niektórych poleceń na wejściu urządzenia. Określenie poleceń zabronionych (maks. 20) odbywa się przez umieszczenie ich w specjalnym polu według protokołu "Open Web Net".



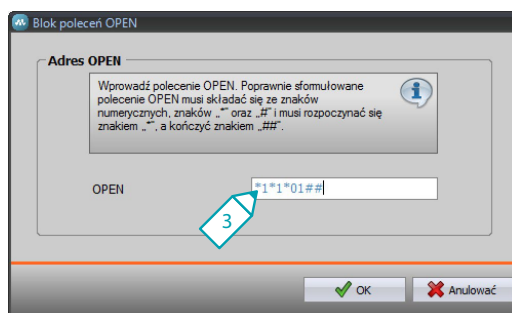
Procedura:

1. Kliknij klawisz , aby wprowadzić polecenie, można wybrać między dwoma trybami:

Ręczny

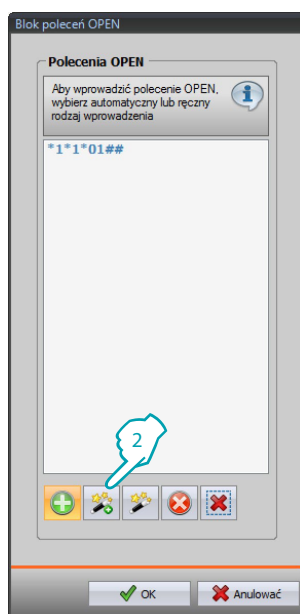


2. Kliknij, aby wprowadzić ręczny.

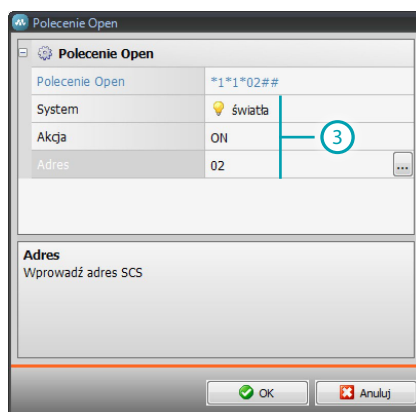


3. Wprowadź bezpośrednio polecenie OPEN do zablokowania.

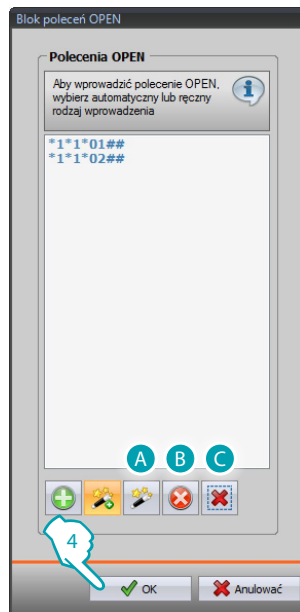
Za pomocą kreatora



2. Kliknij, aby wprowadzić według procedury.



3. Automatycznie określ polecenie, które chcesz zablokować, przez wybranie w odpowiednim oknie: system (Scenariusze, Światła lub Automatyka), akcję (w zależności od systemu) i [adres SCS](#).



4. Kliknij OK.

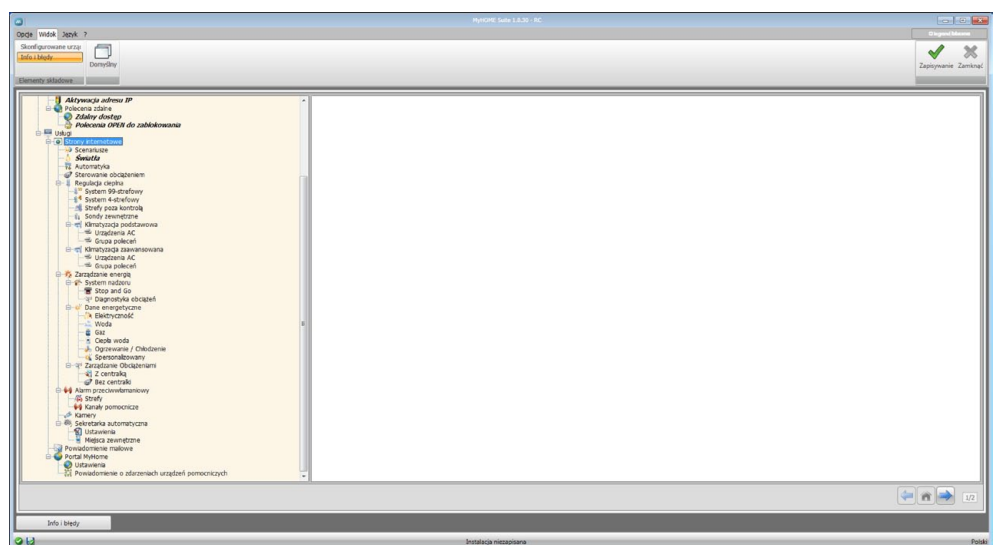
Można również zmienić polecenie (A), usunąć je (B) lub usunąć wszystkie polecenia (C).

Usługi

W tej sekcji można skonfigurować strony internetowe aplikacji MyHOME.

Strony internetowe

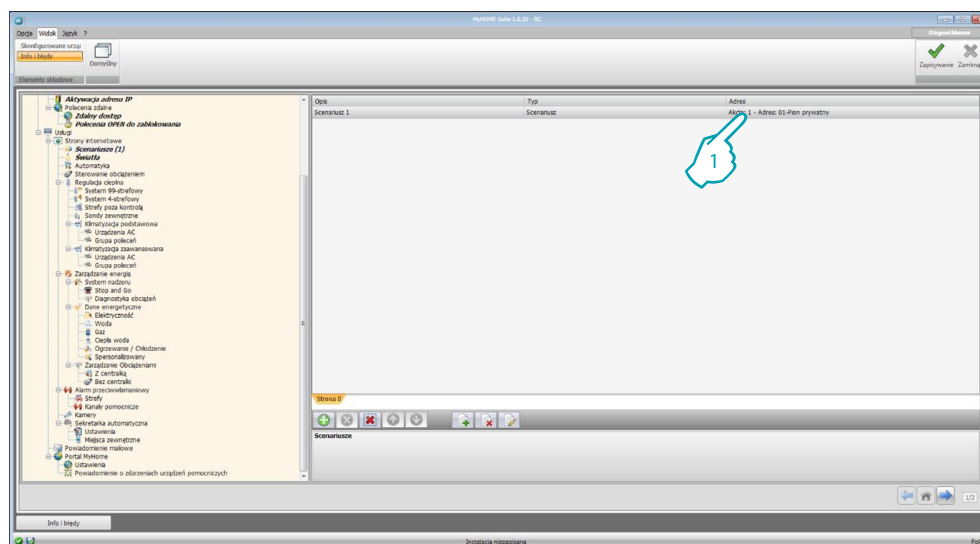
Na tym ekranie można tworzyć i modyfikować strony internetowe, gdzie zdefiniuje się obiekty do aktywacji funkcji odpowiadających aplikacjom MyHOME obecnym w systemie.



Scenariusze

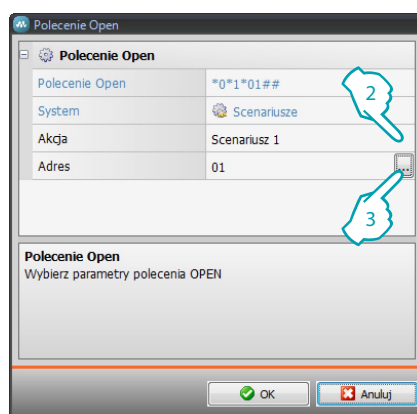
W tym oknie określa się obiekty obecne na stronie internetowej "Scenariusze", na której można aktywować scenariusze zarządzane przez centralkę lub moduł scenariuszy obecny w systemie. Można skonfigurować do 9 stron internetowych z 10 obiektami każda, z których przynajmniej jeden musi być prawidłowo skonfigurowany.

[Wprowadzić strony/obiekty.](#)



Konfiguracja:

- **Opis:** Wprowadź opis obiektu (maks. 15 znaków).
- **Typ:** Wybierz, jeśli scenariusz jest Normalny lub Plus.
- **Adres:**
 1. Kliknij, aby wybrać adres scenariusza do wykonania zapisany w module scenariuszy.



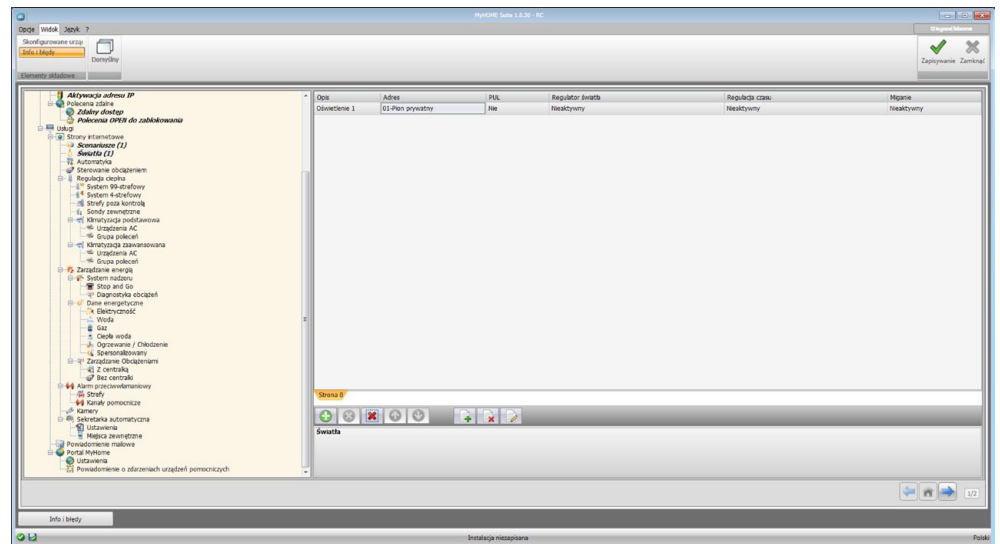
2. Wybierz scenariusz.
3. Kliknij, aby [wprowadzić adres SCS](#) modułu scenariuszy.

Światła

W tym oknie określa się obiekty obecne na stonie internetowej "światła", na której można sterować światłami obecnymi w systemie.

Można skonfigurować do 9 stron internetowych z 10 obiektami każda.

[Wprowadzić strony/obiekty.](#)



Konfiguracja:

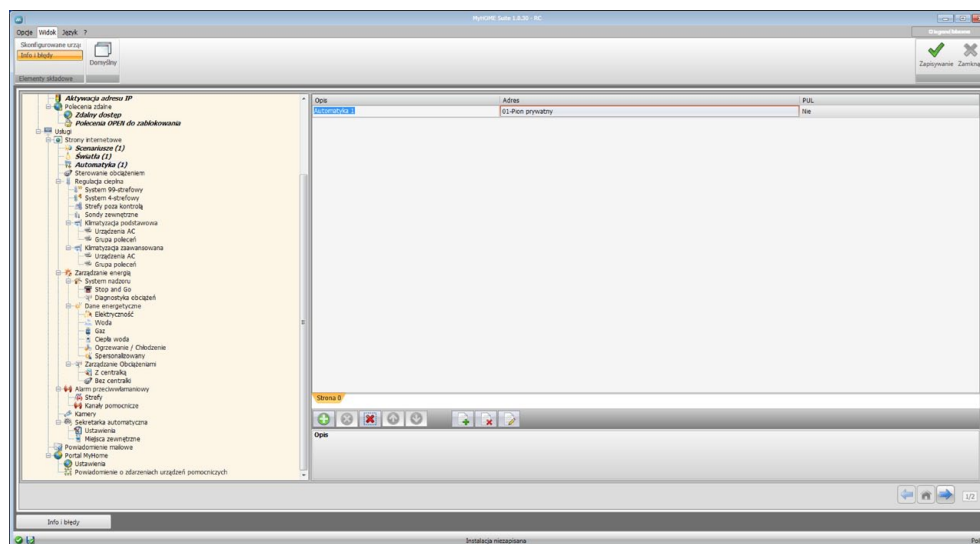
- **Opis:** Wprowadź opis obiektu (maks. 15 znaków).
- **Adres:** [wprowadź adres SCS](#) słownika.
- **PUL:** Ustaw na "Tak", jeśli odpowiadający słownik jest w trybie PUL.
- **Regulator światła:** Wybierz rodzaj ściemniacza 10/100 poziomów (jeśli jest włączony).
- **Regulator czasu:** Ustaw czas w przypadku włączenia temporyzowanego (od 30 s do 15 min).
- **Miganie:** Ustaw częstotliwość w przypadku włączenia migania (od 0,5 s do 3,5 s).

Automatyka

W tym oknie określa się obiekty obecne na stronie internetowej „Automatyka”, na której można sterować roletami/zasłonami obecnymi w systemie.

Można skonfigurować do 10 stron internetowych z 10 obiektami każda.

[Wprowadzić strony/obiekty.](#)



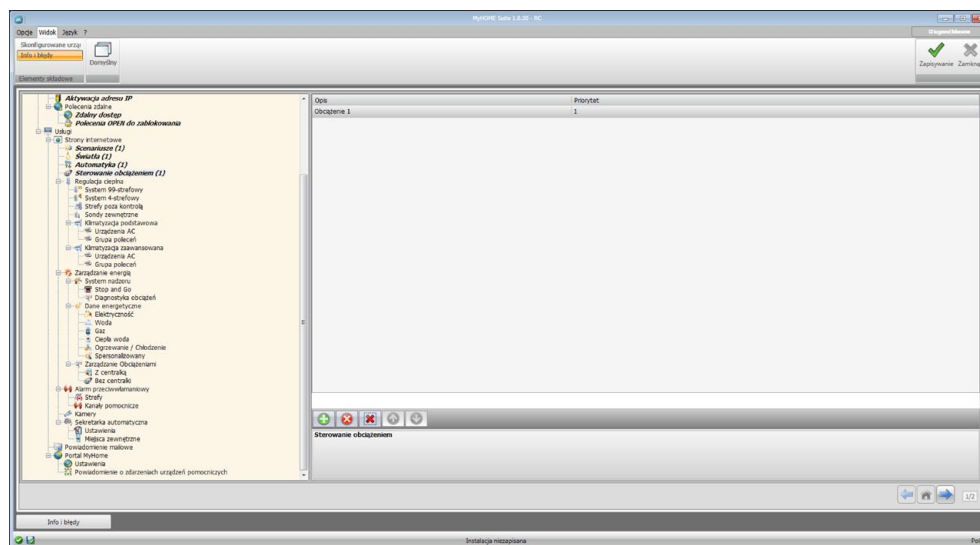
Konfiguracja:

- **Opis:** Wprowadź opis obiektu (maks. 15 znaków).
- **Adres:** [wprowadź adres SCS](#) siłownika.
- **PUL:** Ustaw na „Tak”, jeśli odpowiadający siłownik jest w trybie PUL.

Sterowanie obciążeniem (system z centralą F421)

W tym oknie określa się obiekty obecne na stronie internetowej „Sterowanie obciążeniem”, na której można wyświetlić stan danego obciążenia i wymusić jego ponowne uruchomienie.

[Wprowadzić strony/obiekty.](#)



Konfiguracja:

- **Opis:** Wprowadź opis obiektu (maks. 15 znaków).
- **Priorytet:** Wprowadź priorytet połączony z wybranym obciążeniem.

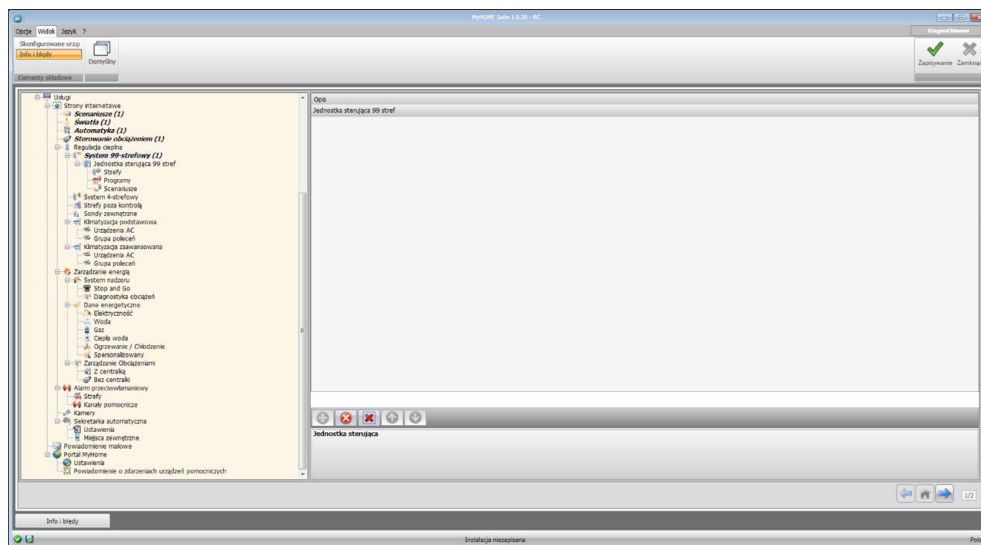
Regulacja ciepła

W tej sekcji określa się obiekty obecne na stronie internetowej „Regulacja ciepła”, na której można zarządzać systemem regulacji temperatury.

System 99-strefowy

W tym oknie można wprowadzić centralę 99-strefową i spersonalizować jej opis.

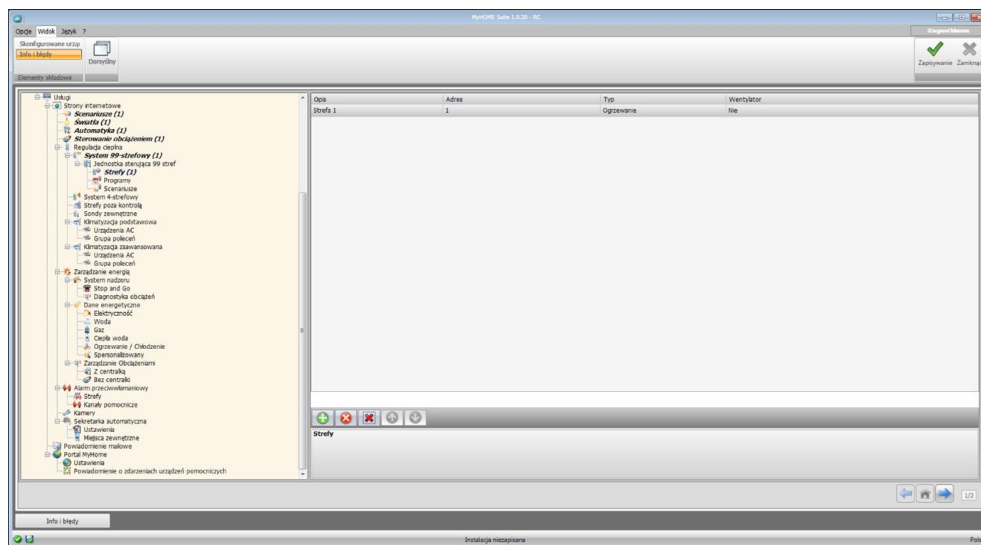
[Wprowadzić strony/objekty.](#)



Strefy

Dla każdej z 99 stref konieczne jest wprowadzenie parametrów konfiguracji.

[Wprowadzić strony/objekty.](#)



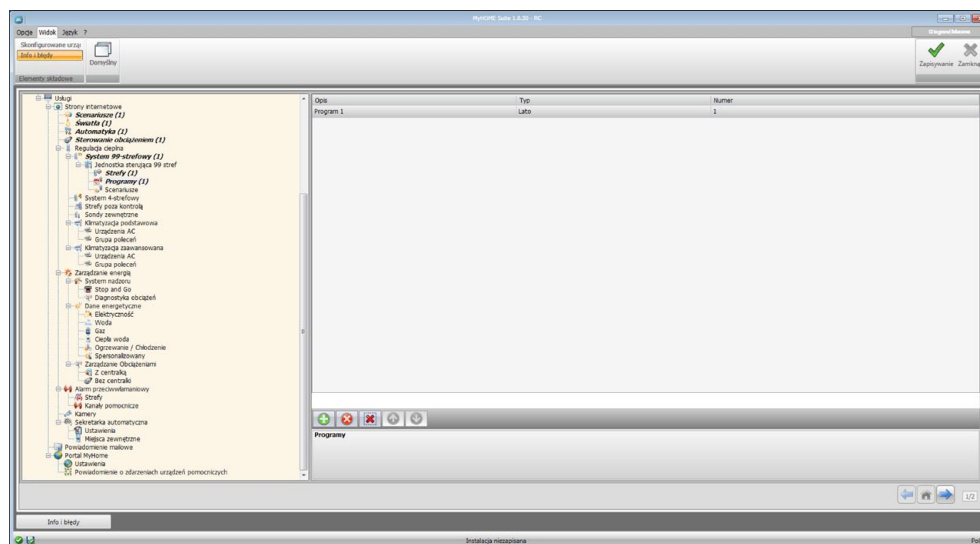
Konfiguracja:

- **Opis:** Wprowadź opis obiektu (maks. 15 znaków).
- **Adres:** Wprowadź adres strefy.
- **Typ:** Wprowadź rodzaj funkcji (ogrzewanie, chłodzenie lub obydwie).
- **Fancoil:** Określić, czy urządzenie jest typu Fancoil (Wentylator).

Programy

Dla każdego z dwóch typów funkcjonowania (lato/zima) można włączyć do 3 programów i spersonalizować ich opis.

[Wprowadzić strony/objekty.](#)



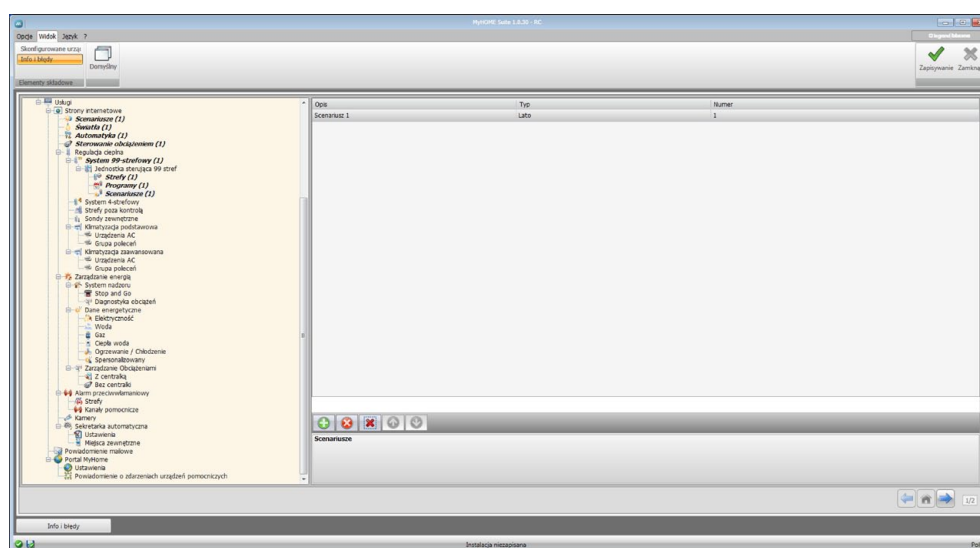
Konfiguracja:

- **Opis:** Wprowadź opis obiektu (maks. 15 znaków).
- **Typ:** Wprowadź typ funkcjonowania (lato/zima).
- **Numer:** Wprowadź numer programu.

Scenariusze

Dla każdego z dwóch typów funkcjonowania (lato/zima) można włączyć do 16 różnych scenariuszy i spersonalizować ich opis.

[Wprowadzić strony/objekty.](#)

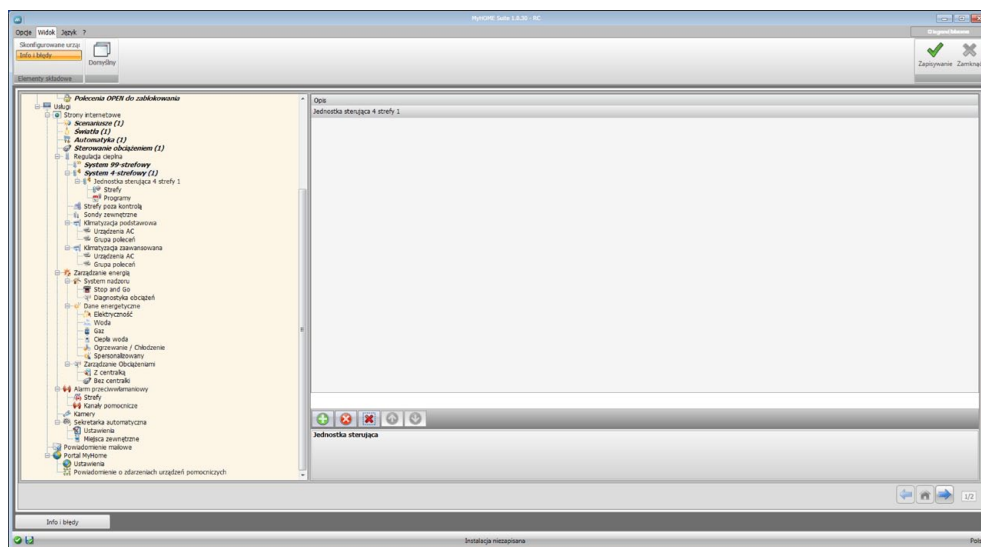


Konfiguracja:

- **Opis:** Wprowadź opis obiektu (maks. 15 znaków).
- **Typ:** Wprowadź typ funkcjonowania (lato/zima).
- **Numer:** Wprowadź numer scenariusza.

System 4- strefowy

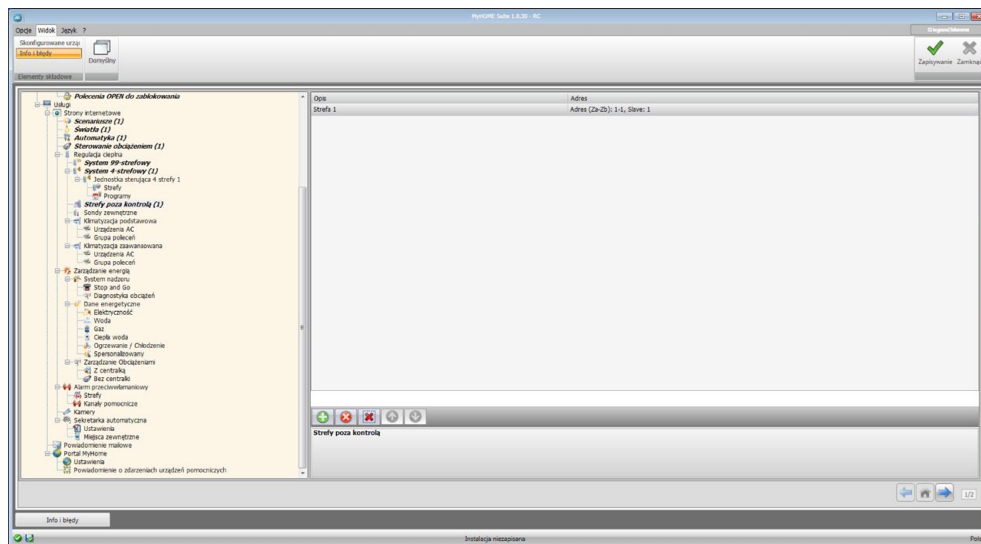
W tym oknie można wprowadzić centralę 4-strefową i spersonalizować jej opis.
[Wprowadzić strony/objekty.](#)



W przypadku konfiguracji pozycji „Strefy” i „Programy”; patrz „System 99 -strefowy”; pozycja Scenariusze nie jest przewidziana dla tego rodzaju centrali.

Strefy poza kontrolą

W tym oknie można skonfigurować strefy nie kontrolowane przez centralę.
[Wprowadzić strony/objekty.](#)



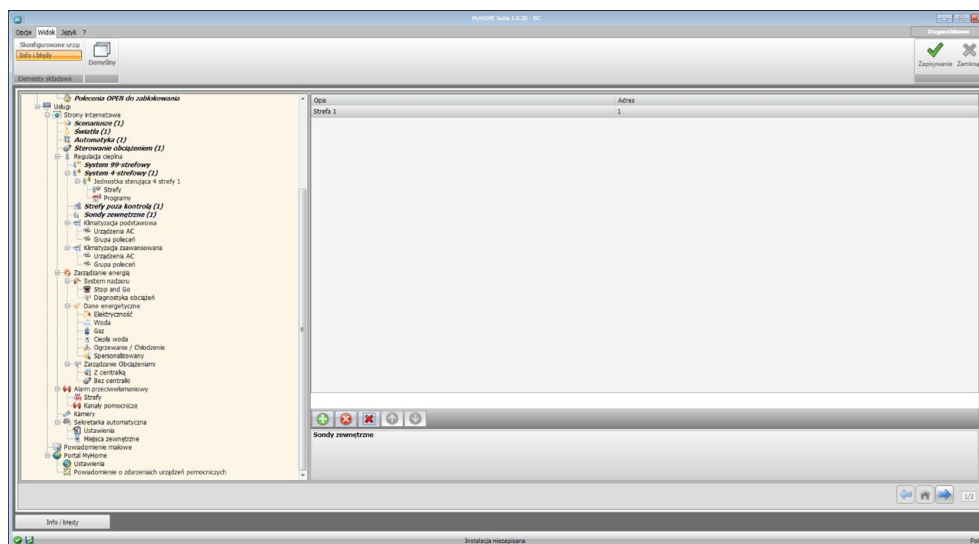
Konfiguracja:

- **Opis:** Wprowadź opis obiektu (maks. 15 znaków).
- **Adres:** Wprowadź adres strefy.

Sondy zewnętrzne

W tym oknie można skonfigurować radiosondy zewnętrzne.

[Wprowadzić strony/obiekty.](#)



Konfiguracja:

- **Opis:** Wprowadź opis obiektu (maks. 15 znaków).
- **Adres:** Wprowadź adres sondy zewnętrznej.

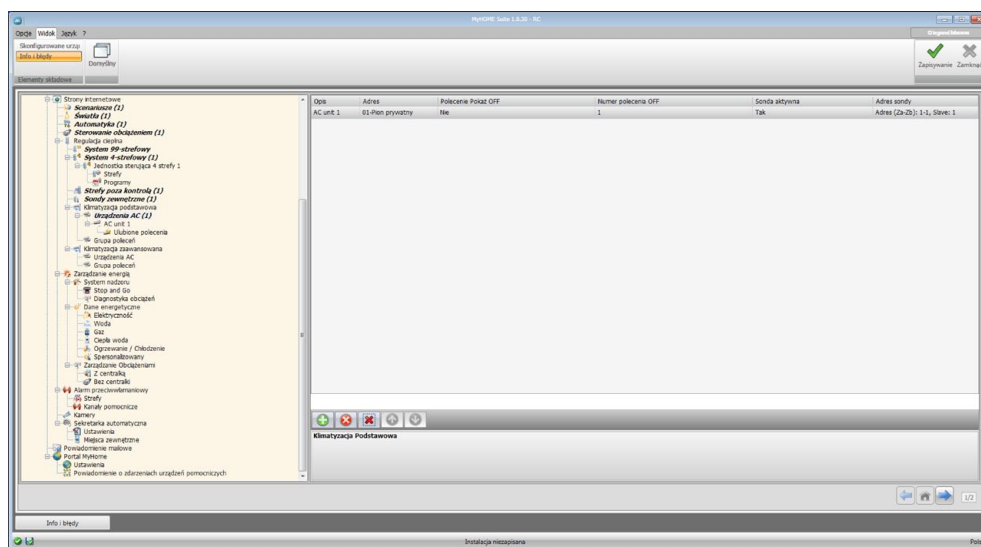
Klimatyzacja podstawowa

W tej sekcji można konfigurować urządzenia AC i grupy poleceń, które będą dostępne na stronie internetowej dotyczącej funkcji Regulacji ciepłej/Klimatyzacji. W przypadku Klimatyzacji podstawowej zarządzanie odbywa się za pomocą tylko 20 poleceń zapisanych w interfejsie 3456.

Urządzenia AC

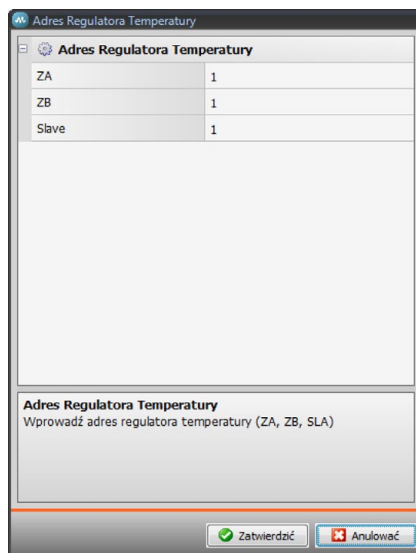
W tym oknie można skonfigurować urządzenia AC.

[Wprowadzić strony/obiektu.](#)



Konfiguracja:

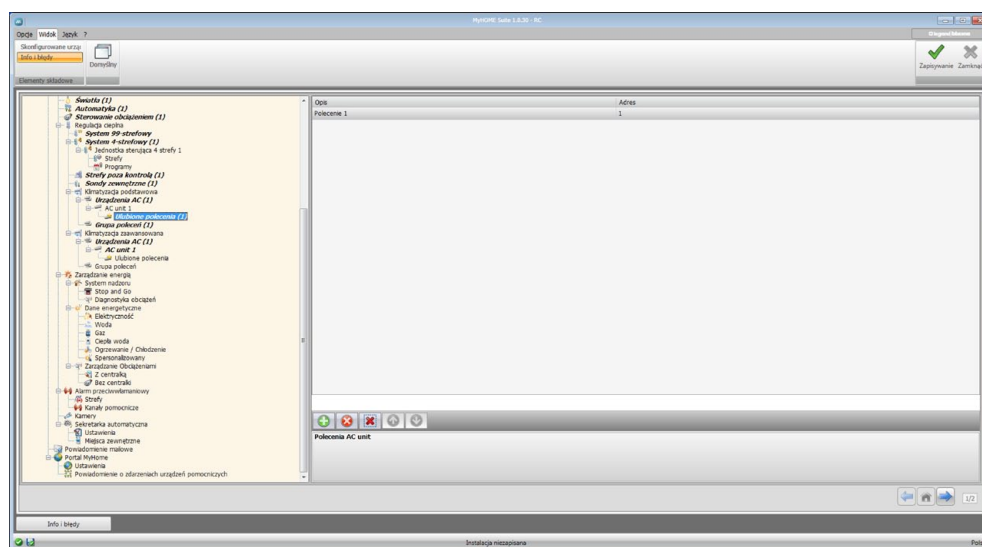
- **Opis:** Wprowadź opis obiektu (maks. 15 znaków).
- **Adres:** [Wprowadź adres](#) interfejsu 3456.
- **Pokaż polecenie OFF:** Wybierz "Tak", aby wyświetlić polecenie OFF na stronie internetowej.
- **Numer polecenia Off:** Wprowadź numer polecenia skonfigurowanego jako OFF w interfejsie 3456.
- **Sonda aktywna:** Włączyć/wyłączyć obecność sondy slave do mierzenia temperatury.
- **Adres sondy:** Kliknij, aby wprowadzić adres sondy Slave.



Ulubione polecenia

Wprowadź ulubione polecenia do zarządzania urządzeniami AC wybrane spośród 20 dostępnych w interfejsie 3456.

[Wprowadzić strony/obiekty.](#)



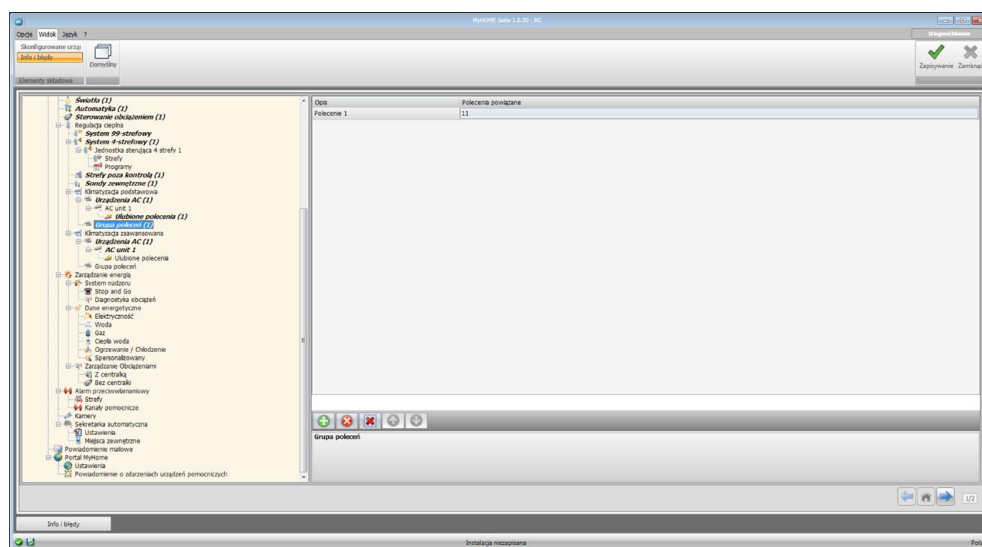
Konfiguracja:

- **Opis:** Wprowadź opis obiektu (maks. 15 znaków).
- **Adres:** Wprowadź adres polecenia znajdującego się w interfejsie 3456.

Grupa poleceń

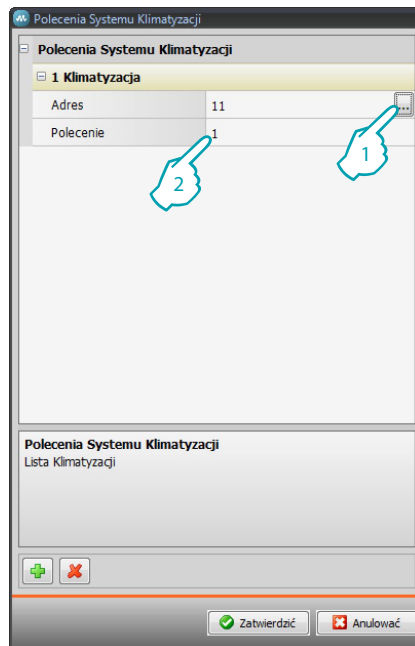
Do zarządzania klimatyzacją można utworzyć grupę poleceń, wybierając je spośród zapisanych w interfejsie 3456.

[Wprowadzić strony/obiekty.](#)



Konfiguracja:

- **Opis:** Wprowadź opis obiektu (maks. 15 znaków).
- **Grupa poleceń:** Kliknij, aby wybrać polecenia, które składają się na grupę.



1. [Wprowadź adres interfejsu 3456.](#)
2. Wprowadź numer polecenia.

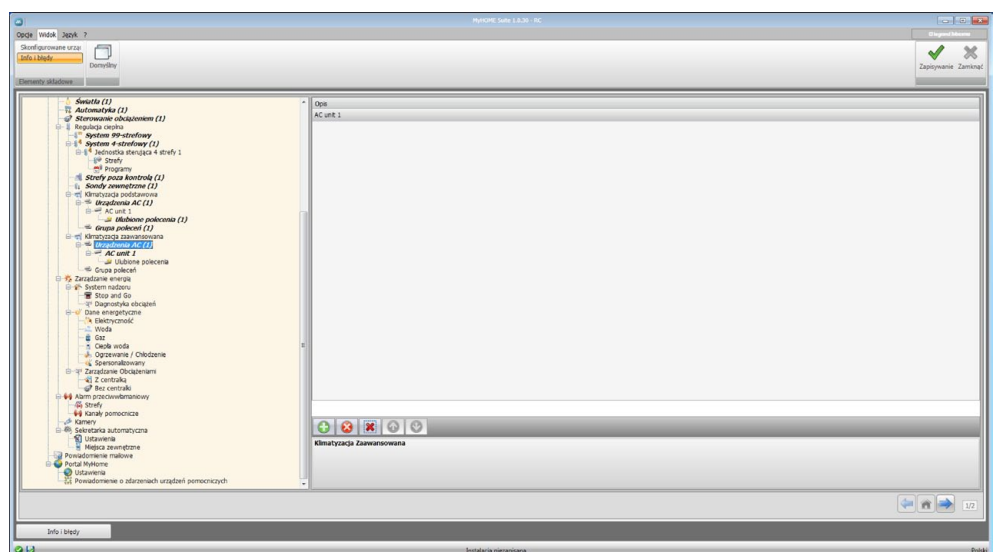
Klimatyzacja zaawansowana

W tej sekcji można wprowadzić urządzenia AC i grupy poleceń, które będą dostępne na stronie internetowej dotyczącej funkcji Regulacji ciepłej/Klimatyzacji w trybie zaawansowanym. Zarządzanie odbywa się bezpośrednio, tak jakbyś używał pilota urządzenia lub za pomocą ulubionych poleceń, które utworzysz w odpowiedniej sekcji.

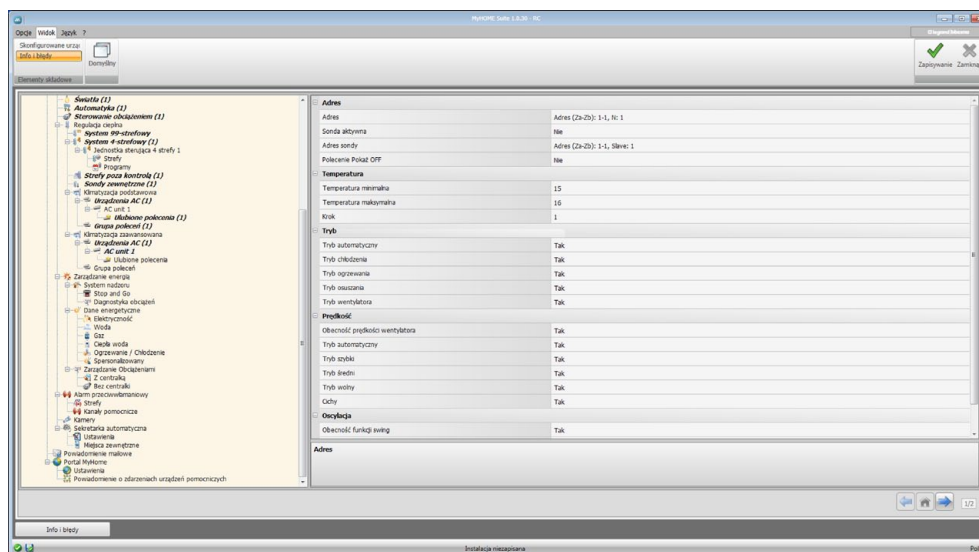
Urządzenia AC

Wprowadź urządzenia AC do skonfigurowania.

[Wprowadzić strony/obiekty.](#)

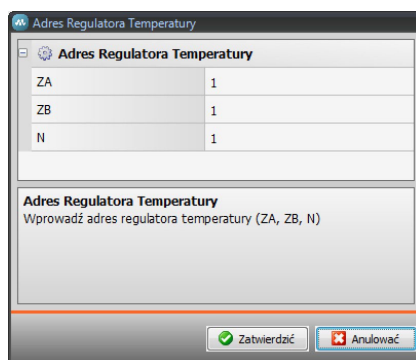


W tym oknie można skonfigurować parametry urządzenia AC.

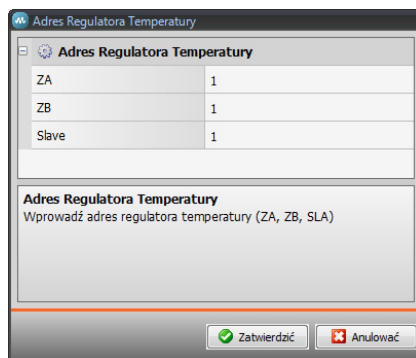


Konfiguracja:

- **Adres:** Kliknij, aby wprowadzić adres interfejsu 3456.



- **Sonda aktywna:** Włączyć/wyłączyć obecność sondy Slave do mierzenia temperatury.
- **Adres sondy:** Kliknij, aby wprowadzić adres sondy Slave.

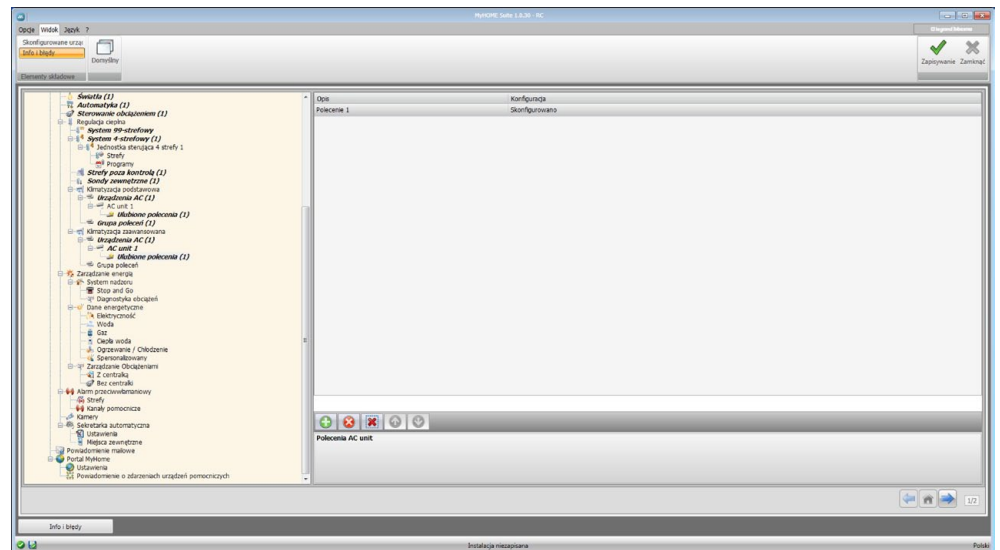


- **Pokaż polecenie OFF:** Włączyć/wyłączyć polecenie Off.
- **Temperatura minimalna:** Wprowadź temperaturę minimalną, która może być ustawiona w urządzeniu.
- **Temperatura maksymalna:** Wprowadź temperaturę maksymalną, która może być ustawiona w urządzeniu.
- **Krok:** wprowadź żądany przyrost, wybierając go między 0,5 °C i 1 °C.
- **Dla Trybów:** Automatyczny, Chłodzenie, Ogrzewanie, Osuszanie, Wentylator, Prędkość wentylatora, Automatyczny, szybki, średni, wolny, cichy, Obecność funkcji Swing, ON, OFF: wybierz "Tak", aby udostępnić funkcję na stronie internetowej.

Ulubione polecenia

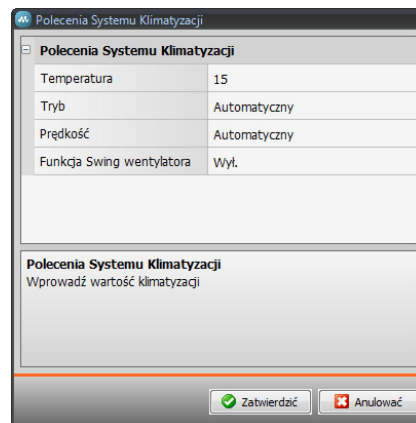
Wprowadź ulubione polecenia w celu zarządzania jednostkami AC.

[Wprowadzić strony/obiekty.](#)



Konfiguracja:

- **Opis:** Wprowadź opis obiektu (maks. 15 znaków).
- **Konfiguracja:** Kliknij, aby ustawić parametry, które będą wykonywane przez skonfigurowane polecenie.

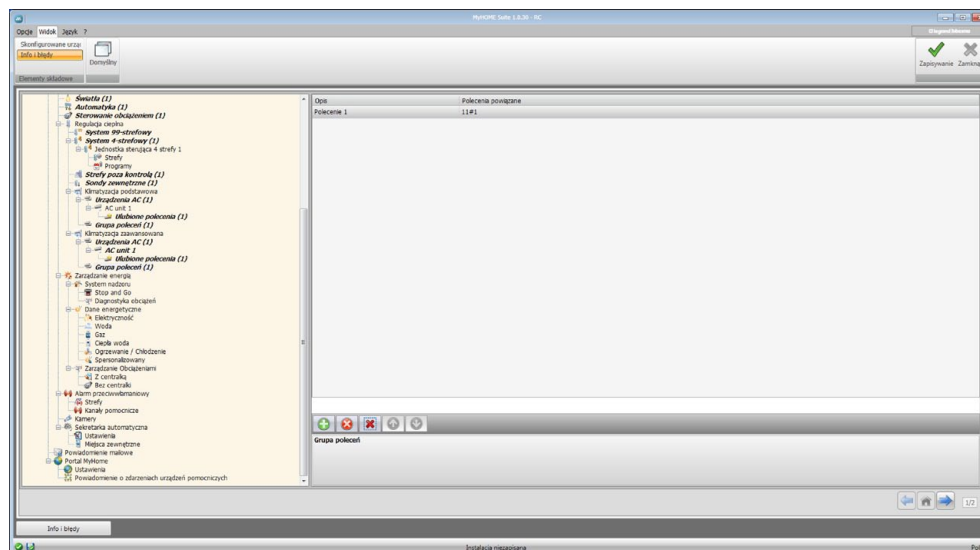


- **Temperatura:** Wybierz temperaturę do ustawienia.
- **Tryb:** Wybierz tryb funkcjonowania.
- **Prędkość wentylatora:** Wybierz prędkość wentylatora.
- **Fan Swing:** Wybierz włączenie funkcji swing.

Grupa poleceń

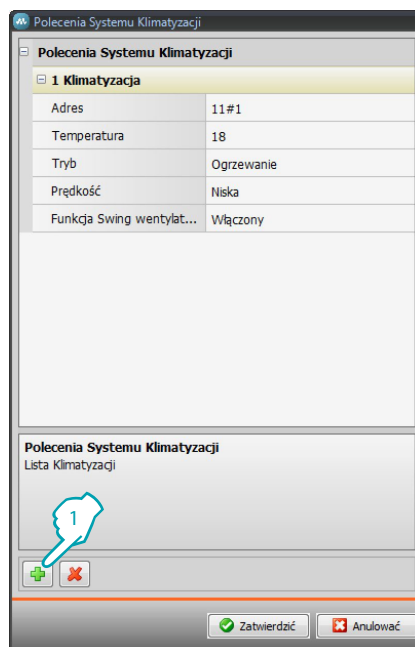
Do zarządzania klimatyzacją można stworzyć grupę poleceń, które zostaną wykonane równocześnie.

[Wprowadzić strony/obiekty.](#)

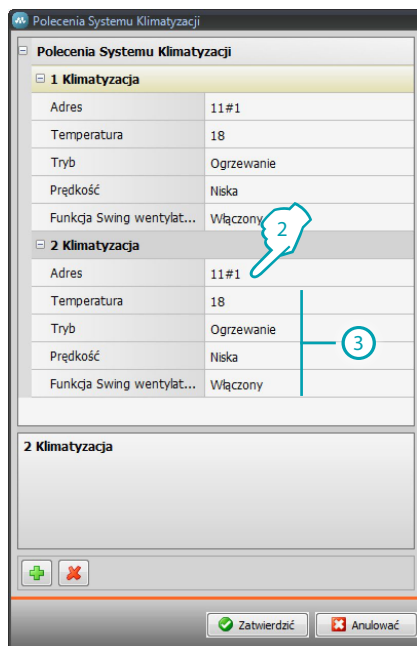


Konfiguracja:

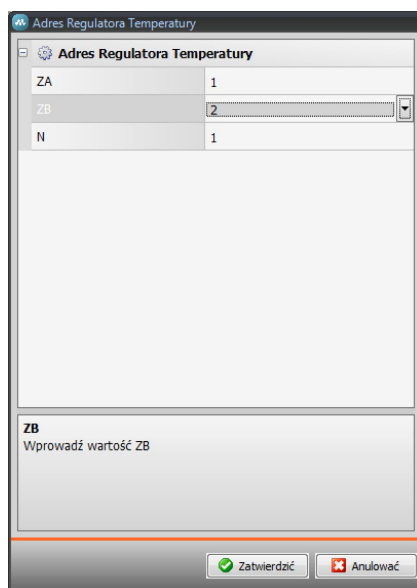
- **Opis:** Wprowadź opis grupy poleceń (maks. 15 znaków).
- **Grupa poleceń:** Kliknij, aby wybrać polecenia, które składają się na grupę.



1. Wprowadź polecenia.



2. Kliknij, aby wprowadzić adres interfejsu 3456.



3. Skonfiguruj polecenie.
Wybierz temperaturę do ustawienia, tryb pracy, prędkość wentylatora i włączenie funkcji swing.

Zarządzanie energią

W tej sekcji można zdefiniować obiekty obecne na stronie internetowej "Zarządzanie energią", na której można nadzorować system, wyświetlać dane energetyczne i zarządzać obciążeniami.

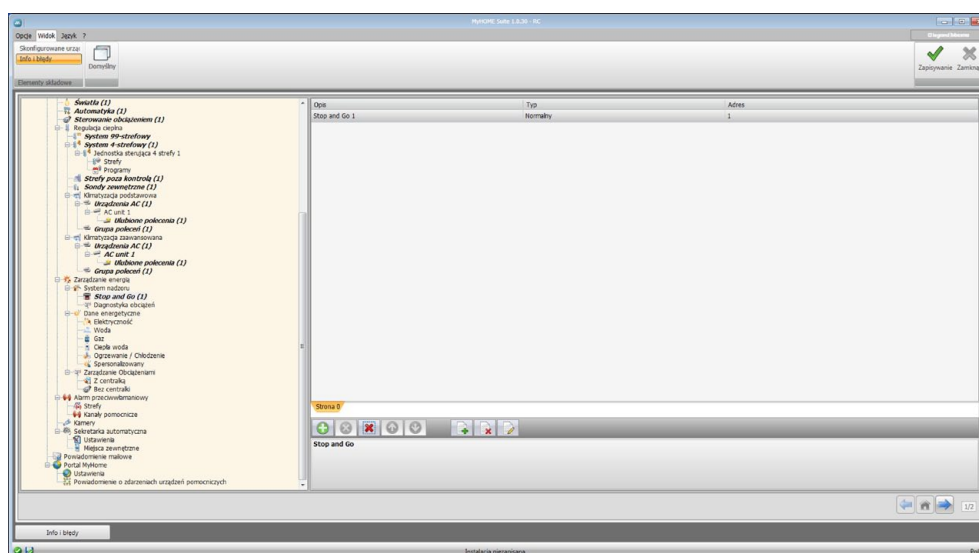
Sysem nadzoru

W tej sekcji konfigurowane są funkcje monitorowania systemu, które będą dostępne na stronie internetowej „Nadzór systemu”.

Stop and Go

W tej sekcji możesz skonfigurować moduły resetowania Stop and Go w celu sterowania automatycznego resetu wyłącznika różnicowoprądowego.

[Wprowadzić strony/obiekty.](#)



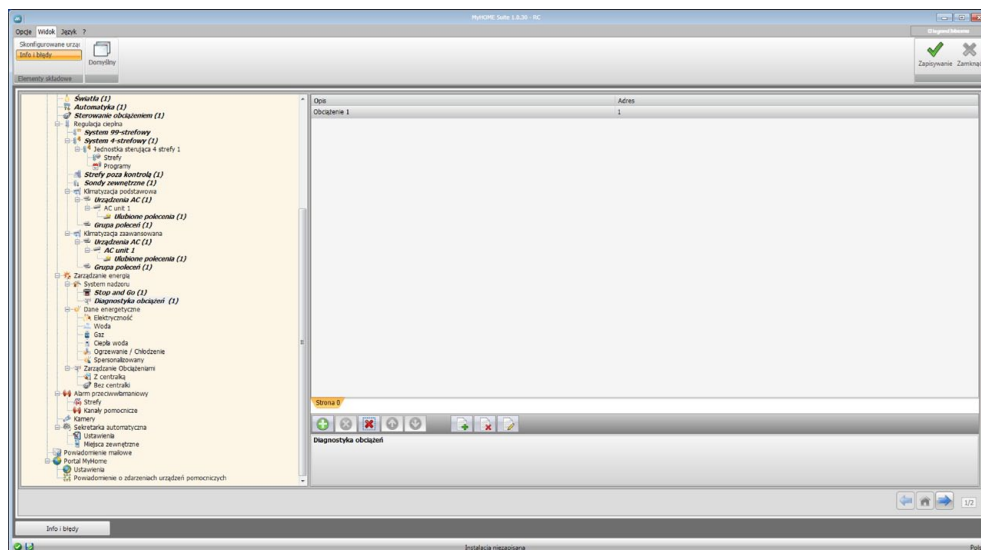
Konfiguracja:

- **Opis:** Wprowadź opis obiektu (maks. 15 znaków).
- **Typ:** Wybierz typ modułu resetu między Normalny, Plus lub Btest.
- **Adres:** Wprowadź adres Stop and Go.

Diagnostyka obciążeń

W tej sekcji ustawia się, które obciążenia należy poddać diagnostyce w celu sprawdzenia ich stanu funkcjonowania (tylko siłowniki zaawansowane).

[Wprowadzić strony/obiekty.](#)



Konfiguracja:

- **Opis:** Wprowadź opis obciążenia (maks 15 znaków).
- **Adres:** Wprowadź adres siłownika.

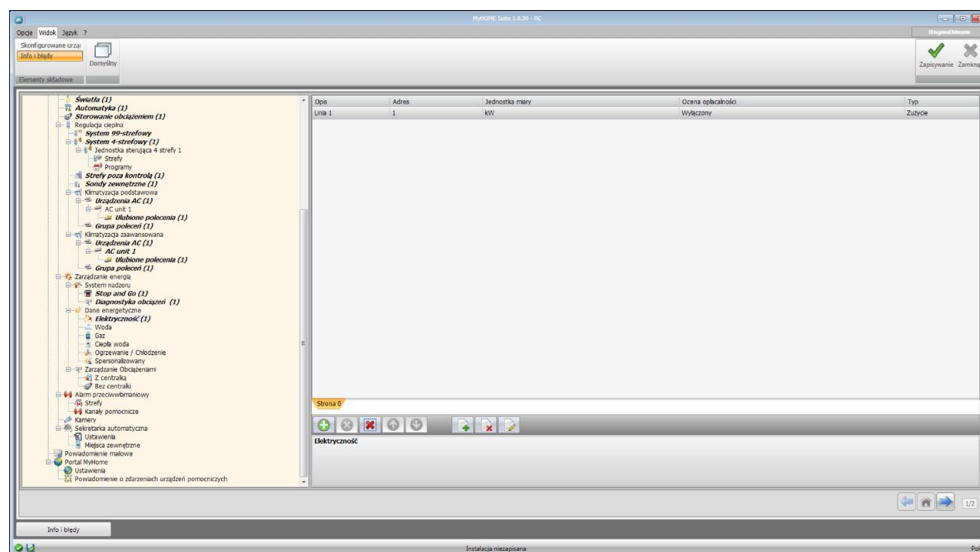
Dane energetyczne

W tej sekcji możesz skonfigurować parametry, które pozwalają zobaczyć dane (zużycia/produkcji) zmierzone w systemie i wyświetlone na stronie internetowej „Dane energetyczne”.

Dostępne są poniższe mierniki:

Typ miernika	Opis	Jedn.miary
 Elektryczność	Wyświetla energię elektryczną użytą lub wyprodukowaną przez instalację.	Kw
 Woda	Mierzy zużywaną wodę. Podłączyć miernik do wodomierza z wyjściem impulsowym.	m ³
 Gaz	Wyświetla zużycie gazu. Podłączyć interfejs do licznika gazu z wyjściem impulsowym.	m ³
 Ciepła woda użytkowa	Mierzy zużywaną ciepłą wodę. Podłączyć do licznika ciepłej wody, lub do odnośnego wyjścia impulsowego jednostki pomiaru ciepła obecnej w modułach użytkownika mieszkania (w przypadku centralnego ogrzewania).	Kw
 Ogrzewanie/ Chłodzenie	Wyświetla kalorie/frygorie zmierzone w instalacji ogrzewania/chłodzenia. Podłączyć do licznika z wyjściem impulsowym ciepła (KWh).	Kw

Wprowadzić strony/obiekty.



Dla wszystkich mierników konfiguracja jest taka sama.

Konfiguracja:

- **Opis:** Wprowadź opis obiektu (maks. 15 znaków).
- **Adres:** Wprowadź adres miernika.
- **Jednostka miary:** Wybierz, w której jednostce miary zostanie wyświetlone zużycie.
- **Ocena opłacalności:** Włącz/wyłącz ocenę opłacalności.
Po włączeniu tej funkcji w sekcji „[Ustawienie oceny opłacalności](#)” zostaje utworzony wiersz, w którym można ustawić taryfę stosowaną dla danego zużycia.



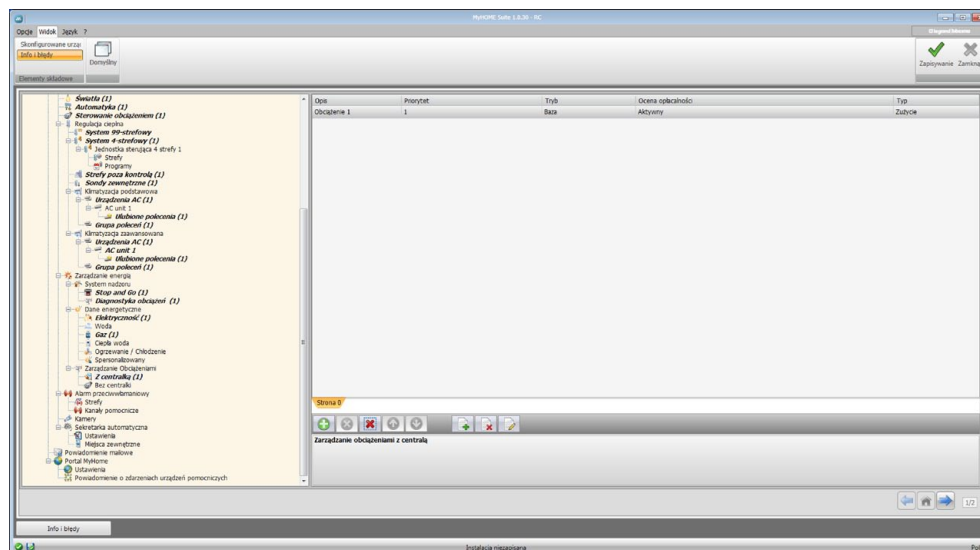
Ocena opłacalności obliczana jest na podstawie jednoznacznej taryfy w sekcji „[Ustawienie oceny opłacalności](#)”.

- **Typ:** Ustaw rodzaj miernika: zużycie lub produkcja.

Zarządzanie obciążeniami z centralą

W tej sekcji można zarządzać nowym systemem kontroli obciążeń, aby wyświetlić stan danego obciążenia, wymusić reaktywną na podstawie priorytetu i wyświetlić zużycie.

[Wprowadzić strony/obiektu.](#)



Konfiguracja:

- **Opis:** Wprowadź opis obciążenia (maks. 15 znaków).
- **Priorytet:** Wybierz obciążenie priorytetowe.
- **Tryb:** Ustaw typ siłownika: podstawowy lub zaawansowany. W drugim przypadku można wyświetlić zużycie chwilowe i 2 liczniki.
- **Ocena opłacalności:** Włącz/wyłącz ocenę opłacalności (tylko w trybie zaawansowanym). Taryfa zostaje ustawiona w sekcji „[Ustawienie oceny opłacalności](#)”.
- **Typ:** Ustaw rodzaj obciążenia: zużycie lub produkcja.

Zarządzanie obciążeniami bez centrali

Konfiguracje dla tego trybu są takie same jak dla trybu „Z centralą”, z wyjątkiem pola „Tryb”, który jest zablokowany na „Zaawansowane”.

Celem funkcji jest zapewnienie wyświetlenia zużycia obciążeń także bez kontroli/wymuszenia.

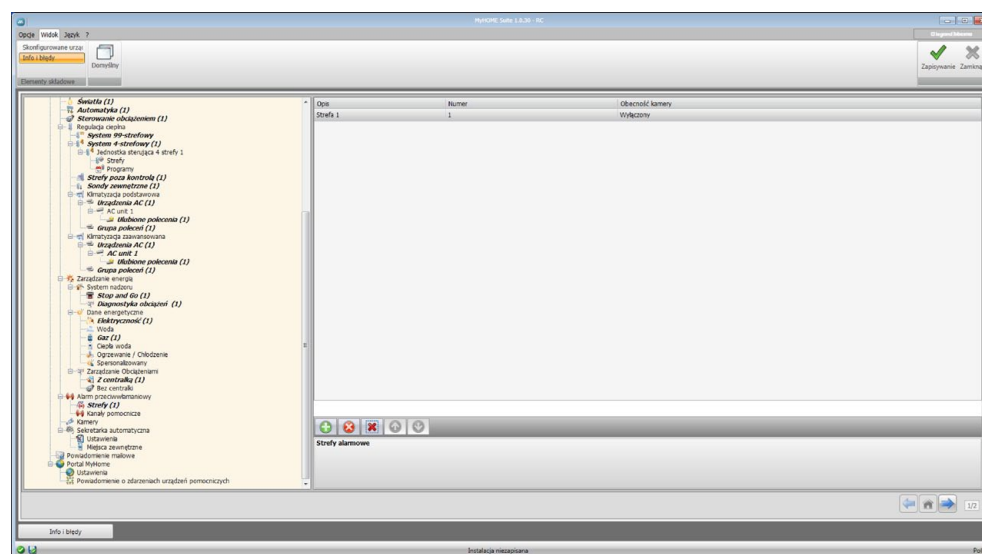
Przeciwwłamaniowy

W tej sekcji są konfigurowane strefy i kanały pomocnicze wyświetlane na stronie internetowej "Alarmy".

Strefy

W tym oknie można personalizować opisy dotyczące stref instalacji przeciwwłamaniowej. Wprowadzone opisy pojawią się w komunikacie wysylnym przez urządzenie do strony internetowej po każdym mającym miejsce zdarzeniu Przeciwwłamaniowym lub Alarmie technicznym w instalacji.

[Wprowadzić strony/obiekty.](#)

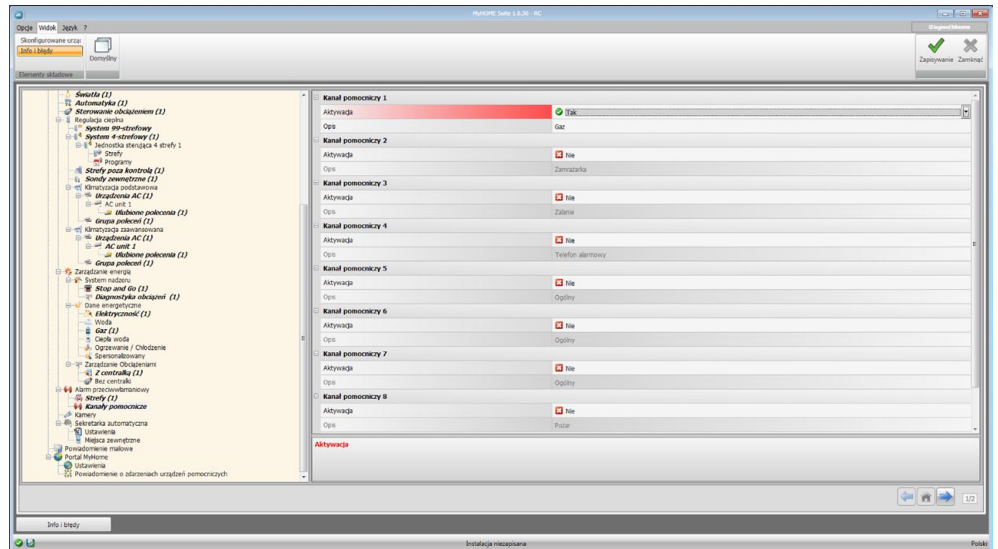


Konfiguracja:

- **Opis:** Wprowadź opis strefy (maks. 15 znaków).
- **Numer:** Wprowadź numer strefy.
- **Obecność kamer:** Włącz obecność kamery, aby do powiadomienia mailowego o alarmie przeciwwłamaniowym w Strefie został dołączony skompresowany plik (format.zip) zawierający obrazy (.jpg) pochodzące z kamery.
Przykład: jeśli czujnik w miejscu alarmu jest skonfigurowany Z=2 (strefa2), jest on w stanie automatycznie włączyć kamerę (wyłączone są kamery zainstalowane w panelach zewnętrznych) skonfigurowaną P=2.

Kanały pomocnicze

W ten sam sposób jak dla stref można włączyć i personalizować opisy dotyczące 9 kanałów pomocniczych używanych do sygnalizacji alarmów technicznych (np. można włączyć kanał Pomocniczy 1 i przypisać opis „Ulatnianie się gazu”).



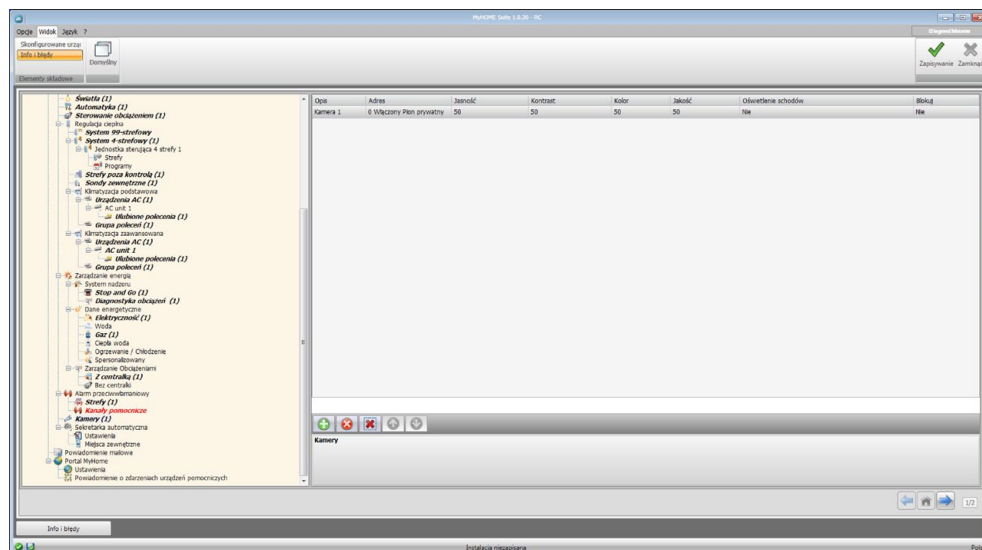
Konfiguracja:

- **Aktywacja:** Włączyć/wyłączyć kanał pomocniczy.
- **Opis:** Wprowadź opis kanału pomocniczego (maks. 15 znaków).

Kamery

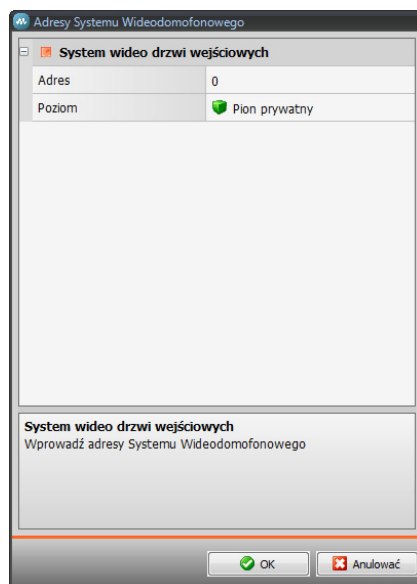
W tej sekcji określone są obiekty obecne na stronie internetowej „CCTV” (monitorowania), na której można zarządzać kamerami obecnymi w systemie.

[Wprowadzić strony/obiekty.](#)



Konfiguracja:

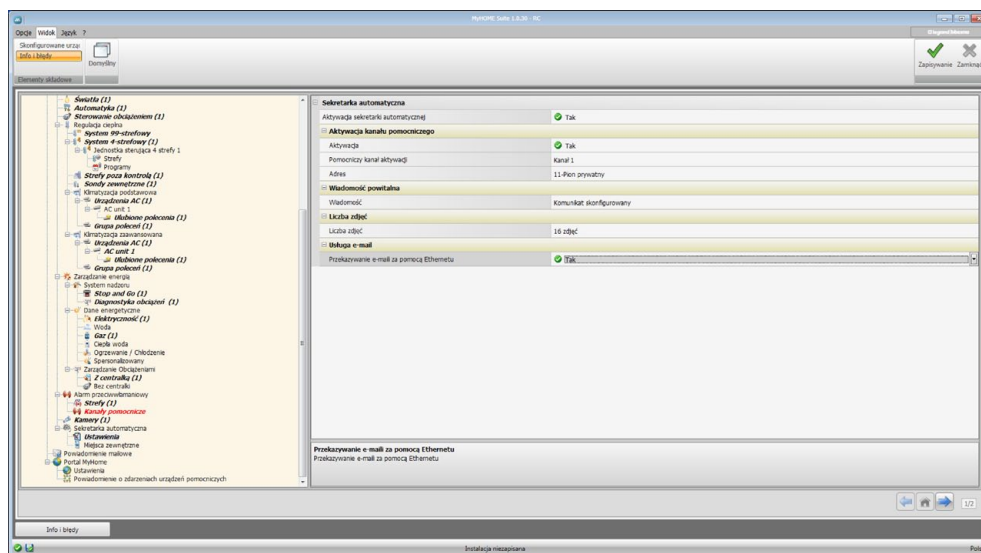
- **Opis:** Wprowadź opis kamery (maks. 15 znaków).
- **Adres:** Kliknij, aby wybrać adres kamery (0 – 99).



- **Jasność / Kontrast / Kolor / Jakość:** Wybierz poziomy regulacji obrazu (od 0% do 100%).
- **Oświetlenie schodów:** Włącz gotowość siłownika oświetlenia schodów.
- **Blokuj (zamek):** Włącz gotowość otwarcia zamka.

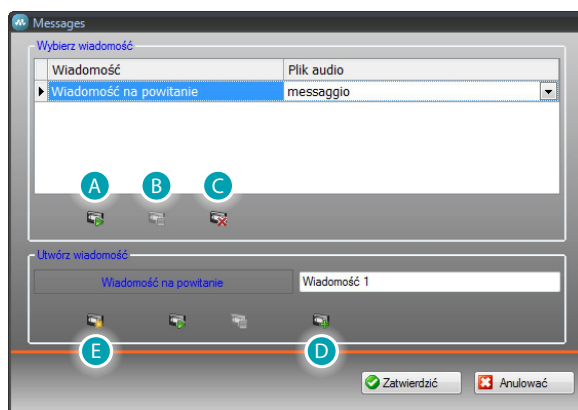
Sekretarka automatyczna - Ustawienia

W tym oknie można włączyć i konfigurować funkcję sekretarki automatycznej obecnej na stronie internetowej.

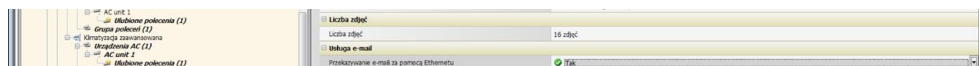


Konfiguracja:

- **Aktywacja sekretarki:** Włącz funkcję sekretarki automatycznej.
- **Aktywacja kanału pomocniczego:** Po aktywacji kanału pomocniczego można użyć polecenia, aby włączyć/wyłączyć automatyczną sekretarkę i wprowadzić sygnalizację świetlną stanu aktywacji.
- **Pomocniczy kanał aktywacji:** Wybierz Pomocniczy kanał aktywacji użyty przez urządzenie sterujące do lokanej aktywacji/dezaktywacji „Automatycznej sekretarki”.
- **Adres:** Kliknij, aby [Wprowadzić adres SCS](#) słownika sygnalizacji stanu sekretarki.
- **Wiadomość:** Wybierz jeden z wstępnie nagranych plików (.wav) lub nagraj nową wiadomość.
Użyj przycisków obecnych w masce, aby:



- (A) Wysłuchać wybranej wiadomości
- (B) Zatrzymać odtwarzanie lub nagrywanie wiadomości
- (C) Usunąć wybrany plik
- (D) Archiwizować nową wiadomość
- (E) Nagrać nową wiadomość

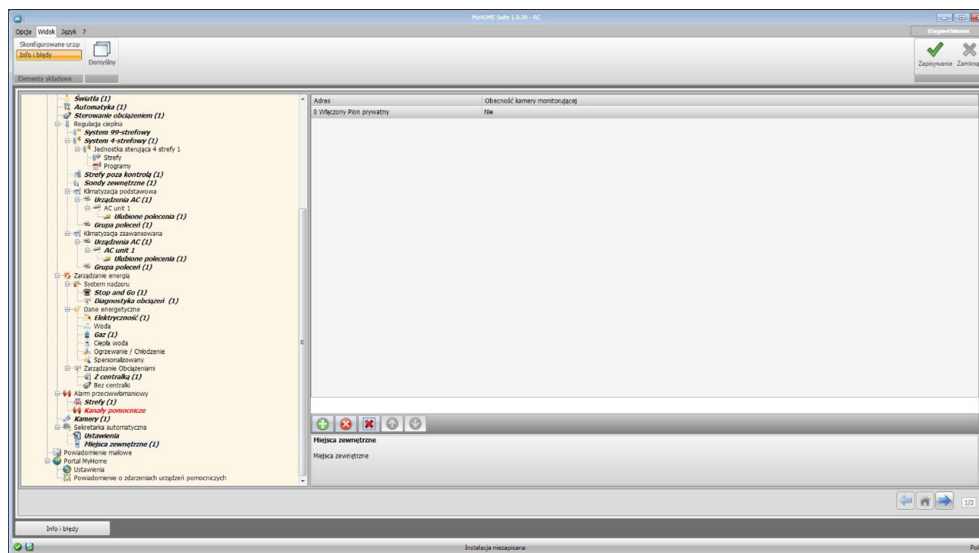


- **Liczba zdjęć:** Wybierz liczbę zdjęć, które kamera wideodomofonowego panelu zewnętrznego wyśle do urządzenia. Można wybrać od 1 do 16 klatek. Po włączeniu opcji "Usługa e-mail" obrazy przyjdą do użytkownika w postaci załączników do wiadomości email.
- **Usługa e-mail:** Włącz tę usługę, aby otrzymywać wiadomości e-mail zawierającą nagrane obrazy, wybierając metodę przekazywania za pomocą Ethernetu.

Panele zewnętrzne (Miejsca zewnętrzne)

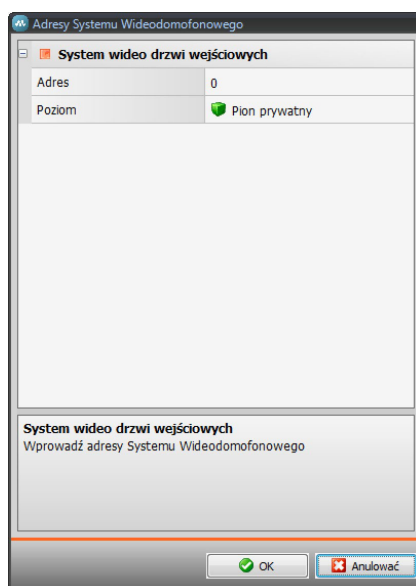
W tym oknie można włączyć do maks. 10 Paneli zewnętrznych instalacji wideodomofonowej, którym odpowie automatyczna sekretarka, jeśli będzie włączona.

[Wprowadzić strony/obiekty.](#)



Konfiguracja:

- **Adres:** Skonfiguruj adres Miejsca Zewnętrznego (Panelu) (0 – 95).

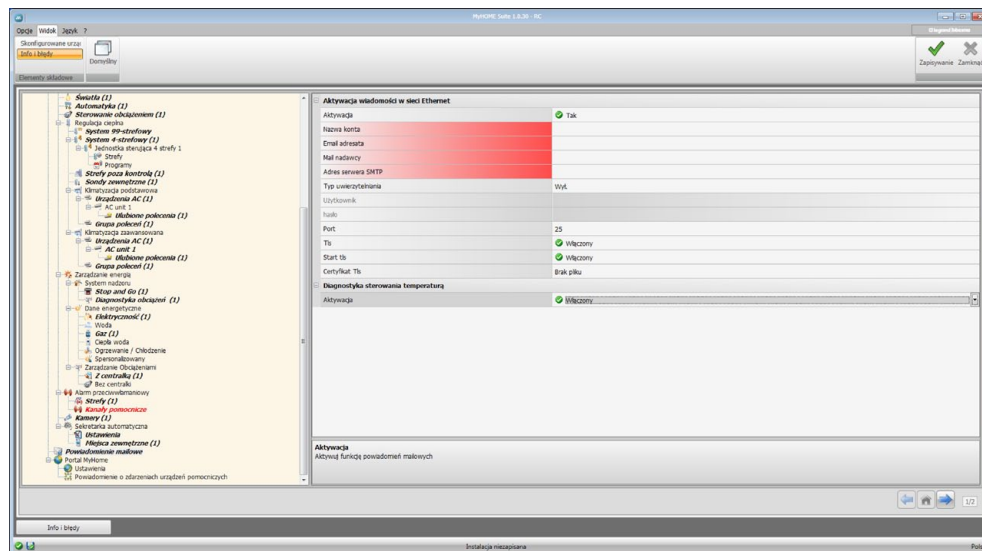


- **Obecność kamery monitorującej:** Włącz obecność kamery.

Powiadomienie mailowe

W tym oknie można włączyć funkcję wysyłania powiadomień mailowych o alarmach.

Aktywacja wiadomości w sieci Ethernet

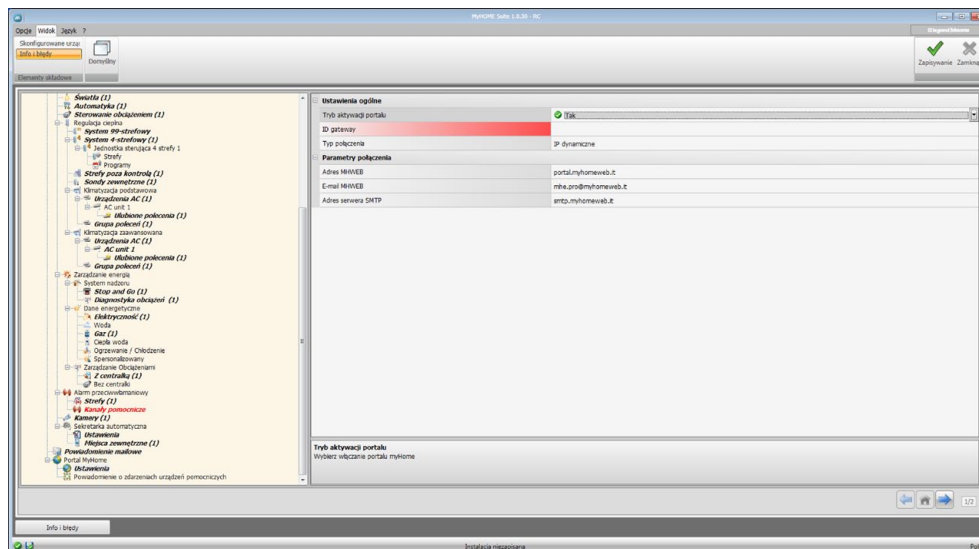


Konfiguracja:

- **Aktywacja:** Włącz/wyłącz powiadomienie za pomocą sieci Ethernet.
- **Nazwa konta:** Wprowadź nazwę konta.
- **Email adresata:** Wprowadź adres poczty elektronicznej, na który będzie wysłana email.
- **Email nadawcy:** Wprowadź adres mailowy nadawcy.
- **Adres serwera SMTP:** Wprowadź adres IP serwera poczty w formacie numerycznym lub tekstowym (aby uzyskać tę informację, skontaktuj się z administratorem sieci).
- **Typ uwierzytelniania, Użytkownik, Hasło, Port, Tls, Start Tls, Certyfikat Tls:** Wprowadź prawidłowe parametry adresu mailowego. W przypadku Tls wprowadź plik certyfikowany.
- **Diagnostyka sterowania temperaturą:** Po włączeniu tej funkcji powiadomienie o każdym zdarzeniu awarii w systemie Regulacji temperatury zostanie wysłane na podany adres mailowy.

Portal MyHOME

W tym ekranie, po aktywacji pozycji „Tryb aktywacji portalu” można wprowadzić ID gateway Portalu My HOME_Web i uzupełnić konfigurację za pomocą sekcji „Parametry połączenia” i „Powiadomienia o zdarzeniach urządzeń pomocniczych”.



Konfiguracja:

- **Tryb aktywacji portalu:** Włącz/wyłącz połączenie z Portalem MyHOME_Web.
- **ID gateway:** Wprowadź identyfikator portalu.
- **Typ połączenia:**
Wybierz typ połączenia:
 - **IP stałe:** jeśli dysponujesz stałym adresem
 - **IP dynamiczne:** jeśli nie dysponujesz stałym adresem IP; należy ustawić w modemie/routerze bramy dostępu dla Portalu MyHOME_Web
 - **Aktywne połączenie z Web Serwerem (WAC):** W sieciach prywatnych, w których system nie jest bezpośrednio osiągalny przez Internet (np. Fastweb) lub istnieją Routery niemożliwe do skonfigurowania, aby skorzystać z usługi MyHome_Web musisz ustawić tryb połączenia WAC (Połączenie Aktywne Web Serwera) w Konfiguracji Web Serwera i systemu w Portalu.

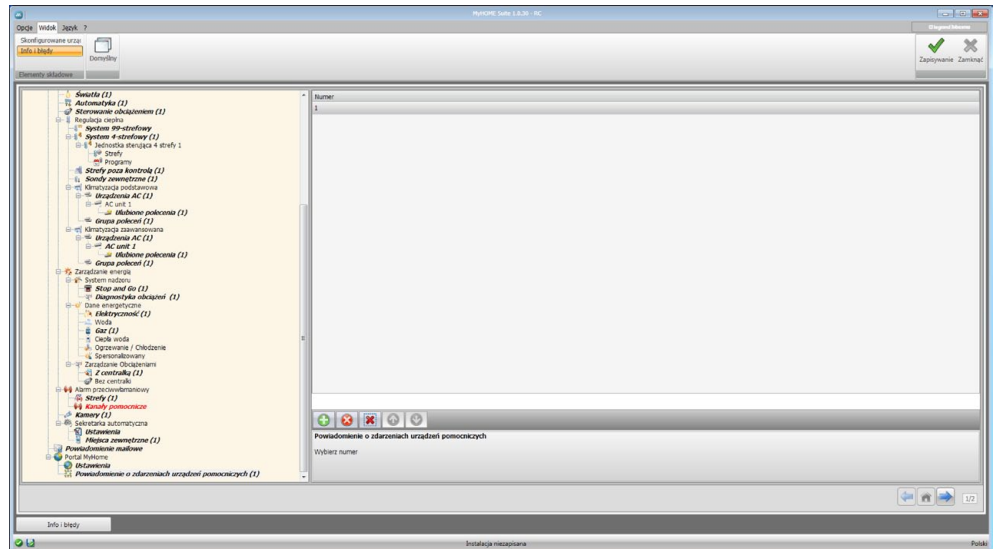
Parametry połączenia

Dane w tej sekcji zostały wstępnie skompilowane; ich zmiana może spowodować niewłaściwe funkcjonowanie usługi.

Wskazane jest, aby sprawdzić te dane z danymi dostępnymi w momencie podpisania umowy.

Powiadomienie o zdarzeniach urządzeń pomocniczych

Na tym ekranie można wybrać, które ze zdarzeń generowanych w kanałach pomocniczych przez urządzenia Automatyki i System Antywłamaniowy wysłać do Portalu MyHOME_Web. [Wprowadzić strony/obiekty.](#)

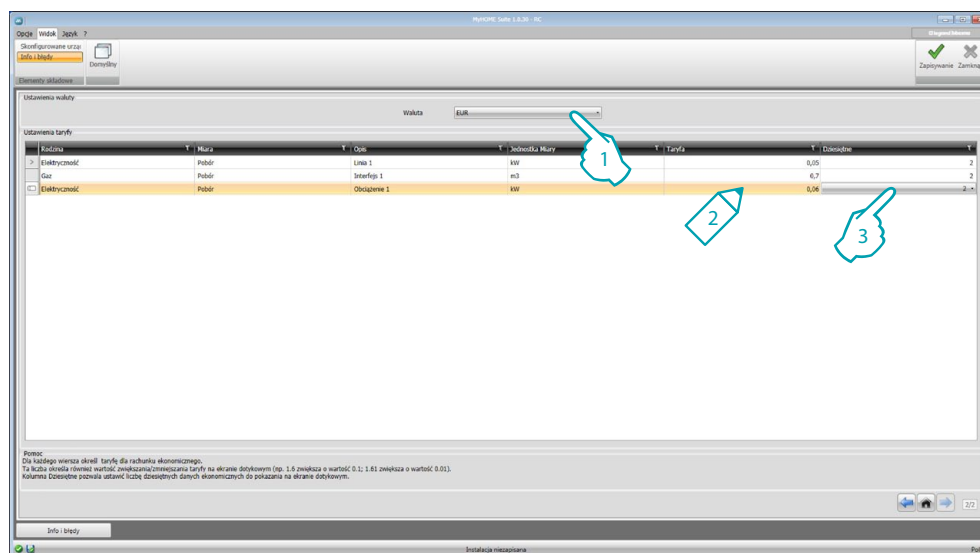


Konfiguracja:

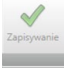

- **Numer:** Wybierz numer kanału, z którego wyślesz informacje do portalu.

Ustawienie ceny opłacalności

W tej sekcji możesz ustawić walutę i taryfy, które zostaną zastosowane do wielkości zużycia ustawionego w paragrafach „[Dane energetyczne](#)” i „[Zarządzanie obciążeniami](#)”.



1. Wybierz walutę.
2. Wprowadź taryfy.
3. Wprowadź liczbę dziesiętnych, które będą wyświetlane na serwerze sieci Web.

Po zakończeniu konfiguracji kliknij , aby zapisać projekt i , aby wrócić do Obszaru globalnego w celu [wyeksportowania go](#) lub [wysłania do urzędu](#).

Legrand SNC
128, av. du Maréchal-de-Lattre-de-Tassigny
87045 Limoges Cedex - France
www.legrand.com

BTicino SpA
Viale Borri, 231
21100 Varese - Italy
www.bticino.pl