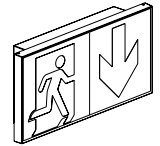


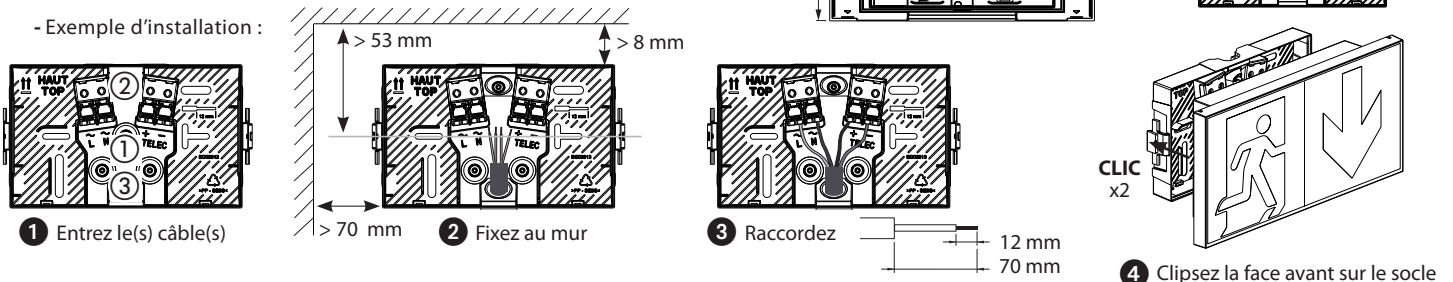
**BAES évacuation SATI adressable - Pose murale saillie - Réf. 118 219V (blanc) / UR118319V (noir)**  
**BAES+BAEH SATI adressable - Pose murale saillie - Réf. 118 249V (blanc) / UR118349V (noir)**  
**BAES+DBR SATI adressable - Pose murale saillie - Réf. 118 259V (blanc) / UR118359V (noir)**



**1 Installer et Raccorder**

- Si vous souhaitez adresser ce bloc à l'aide des micro-switches, effectuez cette opération sur le bloc avant de réaliser son installation. Consultez la procédure d'adressage décrite dans sa fiche technique téléchargeable sur le site [www.ura.fr](http://www.ura.fr)

- Exemple d'installation :



- Référez vous au chapitre **4** si vous souhaitez démonter le bloc.

**2 Remplacer l'étiquette de signalisation ou modifier l'orientation de la flèche**

- Les étiquettes de signalisation suivantes sont livrées avec les produits :

- Réf. 118 219V / 118 249V / UR118319V / UR118349V :

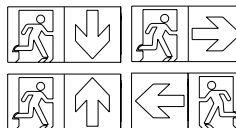


- Réf. 118 259V / UR118359V :

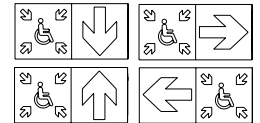


- Vous pouvez modifier l'orientation de ces étiquettes qui sont sécables à la main, comme illustré ci-dessous :

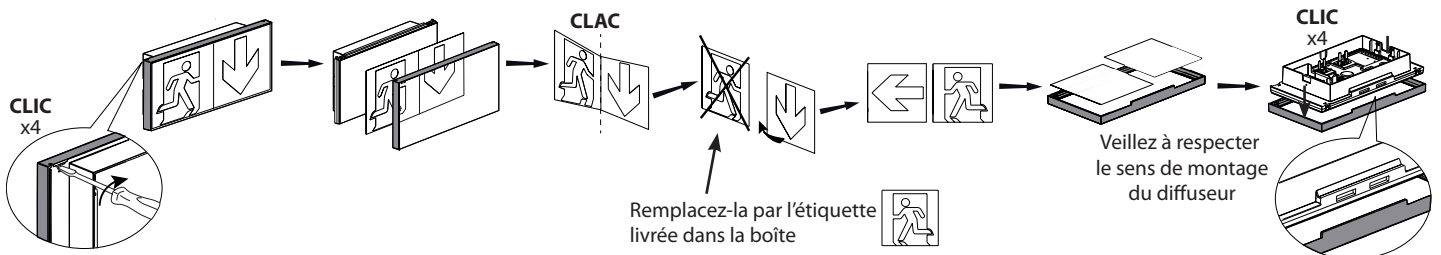
- Réf. 118 219V / 118 249V / UR118319V / UR118349V :



- Réf. 118 259V  
et UR118359V :

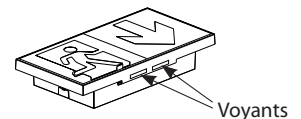


- Suivez les indications de l'exemple ci-dessous pour réaliser ces modifications :



**3 Mettre en service**

- 1- Inscrivez avec un marqueur permanent la date de mise en service sur la zone dédiée à l'intérieur du bloc
- 2- Mettez l'installation sous tension
- 3- Vérifiez que le voyant vert SATI clignote  
Il clignote pendant la recharge de la batterie, 24 heures max., puis reste allumé.



**Visualiser l'état du bloc sur les 2 voyants de signalisation**

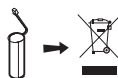
Voyant vert allumé	Voyant vert clignotant	Voyant jaune clignotant Voyant vert clignotant	Voyant jaune allumé Voyant vert éteint	Voyant jaune clignotant Voyant vert éteint	Voyant jaune éteint Voyant vert éteint
Bloc OK	Bloc en charge ou Bloc en test	Bloc adressé alors que la ligne de télécommande n'est pas en mode adressable (non alimentée en 15 V par l'interface adressable) ou Bloc non adressé alors que la ligne de télécommande est en mode adressable (alimentée en 15 V par l'interface adressable)	Remplacer le bloc ou la(les) batterie(s)	Remplacer le bloc	Bloc en état de secours

**Connaître l'état du bloc avec la centrale adressable**

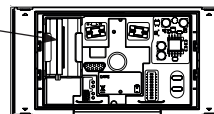
Consultez la procédure d'adressage des blocs adressables décrite dans le manuel de mise en oeuvre de la centrale adressable URAVISION BAES téléchargeable sur le site [www.ura.fr](http://www.ura.fr)

#### 4 Effectuer les opérations de maintenance

- Le bloc surveille en permanence l'état de ses composants de sécurité et effectue automatiquement les tests :
  - 1x / semaine : Passage en mode secours et test des sources lumineuses pendant 15 secondes
  - 1x / trimestre : Passage en mode secours, test des sources lumineuses et test de la durée d'autonomie de la (des) batterie(s)
- Lorsque le bloc autonome ne satisfait plus à sa durée assignée de fonctionnement en secours (voyant jaune allumé en permanence), procédez au remplacement de la (des) batterie(s) :
  - 1- Déconnectez la(les) batterie(s)
  - 2- Remplacez la(les) obligatoirement par la référence indiquée dans le tableau du chapitre « Consulter les caractéristiques techniques »
  - 3- Positionnez la(les) batterie(s) dans le(s) logement(s) dédié(s)
  - 4- Connectez la(les) batterie(s)
  - 5- Suivez les règles de recyclage en vigueur

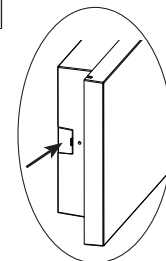
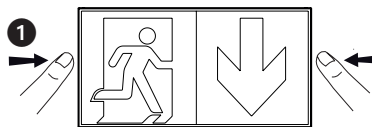


Logement de la (des) batterie(s)



#### Démonter le bloc si nécessaire

- 1- Libérez le bloc de son embase : Appuyez simultanément sur les deux poussettes situées de chaque côté du bloc
  - 2- Débrochez le bloc en le tirant en avant
- Vous pouvez ainsi réaliser les opérations de maintenance nécessaires.



#### 5 Consulter les caractéristiques techniques

Référence	Désignation	Visibilité +	Balisage lumineux d'évacuation	Flux - Autonomie	Consommation	Batterie	
						Type	Référence
118 219V UR118319V	BAES évacuation	oui - 15 min	oui	45 lm - 1 h	0,9 W	Batterie rechargeable LiFePO4 3,2 V - 0.6 Ah 11FpR15/50 ou 11FpR15/51	111 920 x 1
118 249V UR118349V	BAES+BAEH			45 lm - 1 h / 8 lm - 5 h			111 920 x 2
118 259V UR118359V	BAES+DBR	non	non	45 à 120 lm - 1 h			111 920 x 2



- IP43 IK07

- Température d'utilisation : De 0 à +35°C

- La source lumineuse de ce luminaire n'est pas remplaçable.

Lorsque la source lumineuse atteint sa fin de vie, remplacez le luminaire entier.

- Visibilité + : Cette fonction permet d'accentuer la visibilité des BAES pendant une situation d'évacuation secteur présent suite au déclenchement d'une alarme incendie. Elle active leur clignotement pendant 15 minutes avant le retour automatique en mode veille.

- Balisage lumineux d'évacuation : L'activation de cette fonction permet de déclencher l'allumage fugitif des BAES les uns après les autres le long du chemin d'évacuation, en cas d'alarme incendie, pour accentuer le sens d'évacuation secteur présent. Réalisez le paramétrage de cette fonction sur les BAES à l'aide de la passerelle de configuration réf. 140 132 et d'un smartphone ou d'une tablette compatible Bluetooth.

Vous trouverez les étapes à suivre dans la fiche technique du produit téléchargeable sur le site [www.ura.fr](http://www.ura.fr)

#### 6 Réaliser la fonction de mise au repos secteur absent

Après interruption volontaire de l'éclairage normal, appuyez sur la touche extinction de la centrale pour BAES adressable, réf. 140 110, pour mettre au repos le bloc ainsi que tous les blocs hors tension qui sont également connectés à cette centrale.

A la remise sous tension de l'éclairage normal, les blocs reviennent automatiquement en veille.

#### ⚠️ Consignes de sécurité :

Ce produit doit être installé conformément aux règles d'installation et de préférence par un électricien qualifié.

Une installation incorrecte et/ou une utilisation incorrectes peuvent entraîner des risques de choc électrique ou d'incendie. Avant d'effectuer l'installation, lire la notice, tenir compte du lieu de montage spécifique au produit. Ne pas ouvrir, démonter, altérer ou modifier l'appareil sauf mention particulière indiquée dans la notice.

Tous les produits Ura doivent exclusivement être ouverts et réparés par du personnel formé et habilité par Ura. Toute ouverture ou réparation non autorisée annule l'intégralité des responsabilités, droits à remplacement et garanties.

Utiliser exclusivement les accessoires de la marque Ura.

FR

⚠️ إرشادات الأمان:

يجب تركيب هذا المنتج طبقاً لقواعد التركيب ويفضل أن يقوم بالتركيب كهربائي مؤهل. فقد يؤدي التركيب الخاطئ و/أو الاستخدام الخاطئ إلى مخاطر التعرض لصدمة كهربائية أو نشوب حريق. اقرأ النشرة قبل التركيب، وأفرّد مكاناً لتركيب المنتج خاصاً به. لا تفتح أو تفك أو تعدّل أو تحوّر المنتج ما لم يُشر إلى ذلك بشكلٍ محدد في النشرة. فكل منتجات Ura يجب فتحها وإصلاحها حصراً من قبل فنيين مدرّبين ومؤهلين لدى Ura. وكلّ فتح أو إصلاح غير مسموح به يُبطل المسؤوليات وحقوق الاستبدال والضمانات. لا تستخدم سوى إكسسورات من ماركة Ura حصراً.