

**Pack de démarrage pour volets roulants connectés «with Netatmo»
CB9448 - CN9448 - CT9448**

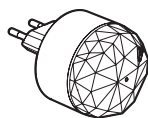
1 991 50

Ce pack vous permet de démarrer une installation connectée dans votre logement pour contrôler à distance vos volets roulants.



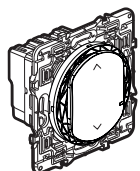
**SIMPLEMENT
CONNECTÉ**

Composition du pack :



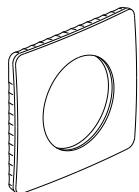
Prise Control mobile

x1



Interrupteurs connectés pour volets roulants

x2



Plaques de finition

x2

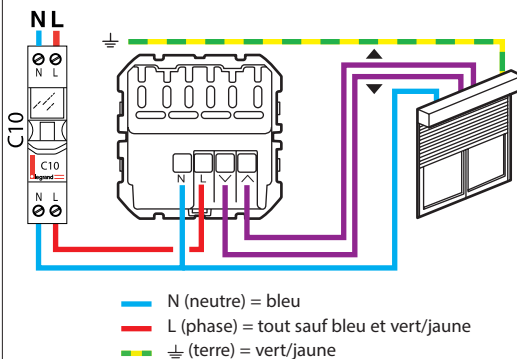
Bande de fréquences : 2,4 à 2,4835 GHz - Niveau de puissance : < 100 mW

Étapes d'installation

Avant de commencer : L'interrupteur pour volet roulant connecté est compatible avec les volets roulants à butée mécanique ou électronique, contrôlés par un interrupteur filaire classique pour volet roulant. Ils ne sont pas compatibles avec les moteurs contrôlés directement par une commande radio.

 + 40 °C + 5 °C	 1 x 2,5 mm ² 2 x 1,5 mm ²	Volet roulant
110-240 VAC 50-60 Hz		
240 VAC max.		1 x 500 VA max
110 VAC max.		1 x 250 VA max

b - Câblez l'interrupteur connecté pour volet roulant.
Montée / Descente / Stop / Gestion de niveau (disponible via l'App Home + Control)

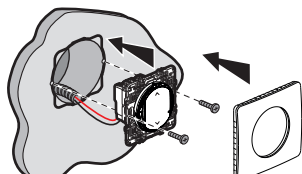
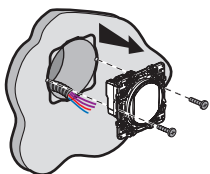


c - Une fois câblé, insérez-le dans la boîte d'encastrement et clipsez la plaque de finition

1 Coupez impérativement le courant au disjoncteur général (risque de casse produit) et vérifiez l'absence de tension avant de procéder à l'installation.
OFF

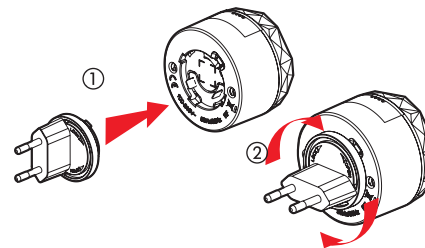
2 Installez vos interrupteurs connectés pour volets roulants.

a - Démontez l'interrupteur existant.

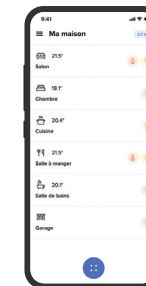


Étapes d'installation (suite)

3 Branchez la Prise Control mobile sur une prise protégée par un disjoncteur 16 A maximum et remettez le courant. Les voyants de la Prise Control mobile et des interrupteurs s'allument en rouge fixe.

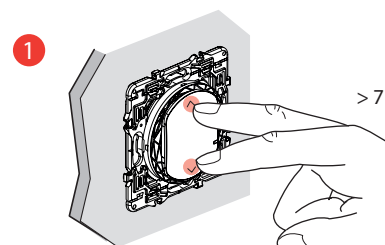


4 Téléchargez l'**App Home + Control** et suivez les instructions pour associer les interrupteurs pour volets roulants.

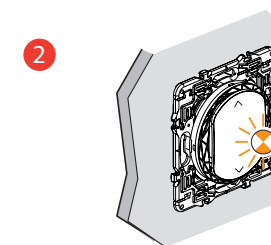


Pour calibrer automatiquement votre volet roulant, effectuez un cycle complet ouverture / fermeture.

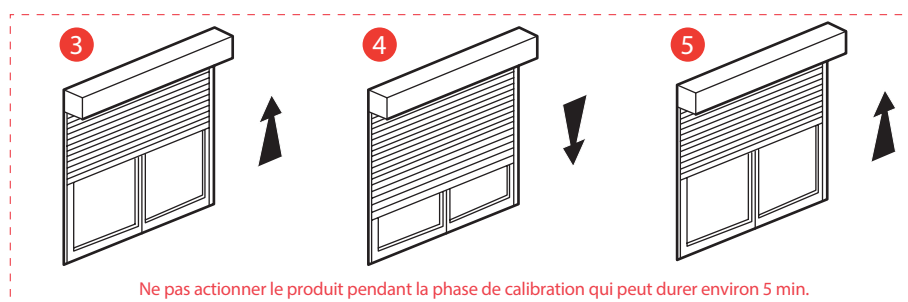
En cas de besoin, possibilité de lancer une calibration directement sur le produit.



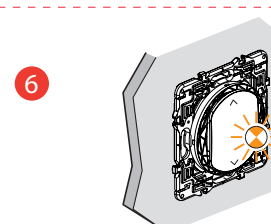
Appuyez simultanément sur les boutons montée et descente pendant 7 s.



Le voyant clignote en orange.



Ne pas actionner le produit pendant la phase de calibration qui peut durer environ 5 min.



Le voyant ne clignote plus, la calibration est terminée.

Apple HomeKit : Au cours de l'installation de l'application mobile iOS, ce code vous sera demandé

Code unique d'installation Apple HomeKit à conserver

LE13088AB

La calibration manuelle est également disponible via l'application Home + Control

5 Vous êtes prêts à piloter votre installation connectée via un assistant vocal et pouvez personnaliser vos scénarios, vos plannings via l'**App Home + Control**.

fonctionne avec 

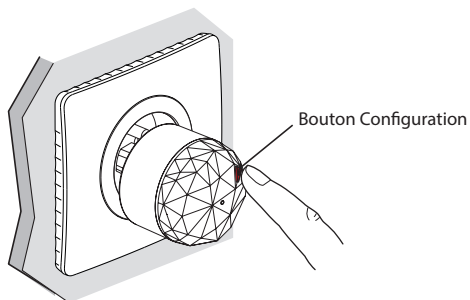
 Fonctionne avec **Apple Home**

 Fonctionne avec **Google Home**

Processus de réinitialisation

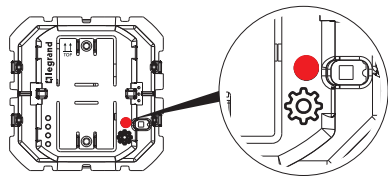
Prise Control mobile

Pour réinitialiser votre Prise Control, effectuez un appui long sur le bouton « Configuration » de la Prise Control jusqu'à ce que celle-ci s'allume en orange fixe, puis relâcher le bouton. La Prise Control démarre ensuite sa réinitialisation ainsi que celle des produits qui lui sont rattachés (hors produits fonctionnant à pile ou GreenPower), cela peut prendre plusieurs minutes. La Prise Control s'allumera en rose pour indiquer que l'opération de réinitialisation est terminée.



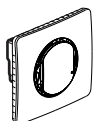
Interrupteur connecté pour volet roulant

La réinitialisation de l'interrupteur pour volet roulant connecté s'opère par un appui long d'environ 7s sur le bouton "Configuration" accessible en retirant l'enjoliveur de l'interrupteur pour volet roulant connecté. La réinitialisation est confirmée par un flash rouge.

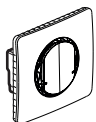


Complétez votre installation :

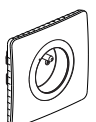
Votre installation connectée Legrand est évolutive. Vous pouvez facilement ajouter l'ensemble des solutions connectées Legrand (à retrouver sur legrand.com), les produits Netatmo ou encore les produits d'éclairage compatibles Zigbee 3.0 d'autres marques. Et ainsi, personnaliser vos scénarios, vos plannings via l'**App Home + Control**.



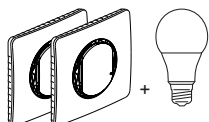
Interrupteur connecté d'éclairage et de prises
CB9417/CN9417/CT9417
199 162/172/182
199 232/252



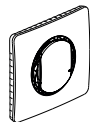
Interrupteur double d'éclairage
CB9416/CN9416/CT9416
199 168/178/188
199 238/258



Prises connectées
CB9460/CN9460/CT9460
199 161/171/181
199 231/251



Pack d'extension d'éclairage
CB2447/CN2447/CT2447
1 991 30/31/32/33



Commande sans fils
CB9402/CN9402/CT9402
199 163/173/183
199 233/253

Consignes de sécurité

Ce produit doit être installé conformément aux règles d'installation et de préférence par un électricien qualifié. Une installation incorrecte et/ou une utilisation incorrecte peuvent entraîner des risques de choc électrique ou d'incendie. Avant d'effectuer l'installation, lire la notice, tenir compte du lieu de montage spécifique au produit. Ne pas ouvrir, démonter, altérer ou modifier l'appareil sauf mention particulière indiquée dans la notice. Tous les produits Legrand doivent exclusivement être ouverts et réparés par du personnel formé et habilité par Legrand. Toute ouverture ou réparation non autorisée annule l'intégralité des responsabilités, droits à remplacement et garanties. Utiliser exclusivement les accessoires de la marque Legrand.



www.legrand.fr/reference/CB9448
LEGRAND - Pro and Consumer Service - BP 30076
87002 LIMOGES CEDEX FRANCE • www.legrand.com

DÉCLARATION UE DE CONFORMITÉ SIMPLIFIÉE

Le soussigné, **Legrand**
déclare que les équipements radioélectriques cités sur cette notice
sont conformes à la directive 2014/53/UE. Le texte complet de la déclaration
UE de conformité est disponible à l'adresse internet suivante :
www.legrand.com/lecatalogue

iOS : Pour contrôler cet accessoire HomeKit, l'utilisation de la version la plus récente d'iOS ou d'iPadOS est recommandée.

Apple : App Store est une marque de service d'Apple Inc., enregistrée aux États-Unis et dans d'autres pays.

iOS est une marque commerciale ou une marque déposée de Cisco aux États-Unis et dans d'autres pays et est utilisée sous licence.

HomeKit : HomeKit et iPadOS sont des marques commerciales d'Apple Inc., déposées aux États-Unis et dans d'autres pays. HomeKit est une marque déposée d'Apple Inc.


Google Play : Une version récente d'Android avec accès à Google Play est recommandée.

Amazon : Amazon, Alexa et tous les logos associés sont des marques commerciales de Amazon.com, Inc. ou de ses filiales.

Android : Android, Google Play et le logo Google Play sont des marques commerciales de Google LLC.

À propos de Zigbee 3.0

Le Zigbee est un protocole de communication permettant aux produits connectés (éclairage, commandes d'éclairage et de prises, commande de volets roulants...) certifiés Zigbee 3.0 de communiquer et fonctionner ensemble.

Pour vérifier si un éclairage est certifié Zigbee 3.0 et donc compatible avec votre pack de démarrage connecté cherchez le logo  Zigbee sur l'emballage ou sur la notice de votre produit. Vous pouvez également consulter la liste de tous les produits certifiés Zigbee 3.0 à l'adresse suivante : <https://csa-iot.org>

Si vous possédez déjà des produits certifiés Zigbee 3.0 ayant leur propre pont de connexion, pensez à les réinitialiser pour pouvoir les utiliser avec votre pack de démarrage connecté "with Netatmo". Référez-vous à la notice de vos produits pour connaître la procédure de réinitialisation.