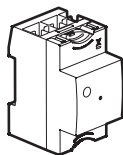


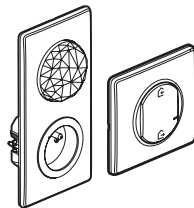
Nécessite l'installation préalable d'un pack de démarrage connecté "... with Netatmo" et d'un ou plusieurs interrupteurs pour volets roulants "with Netatmo".

Module Control



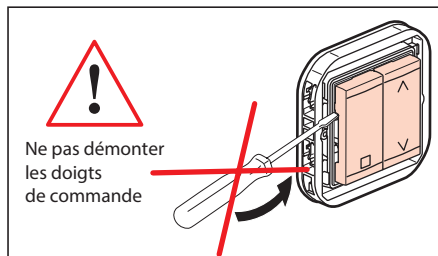
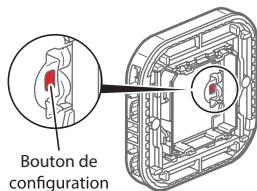
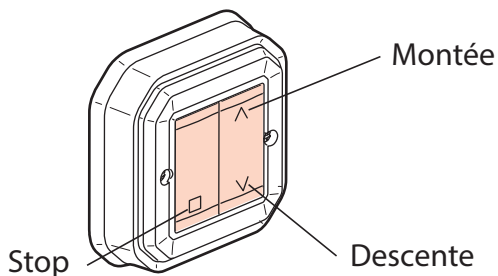
Ou

Prise Control et Commande générale
sans fils Départ/Arrivée



Composition du pack :

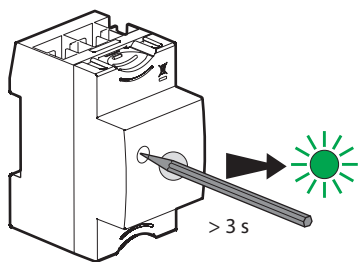
Commande de volets roulants



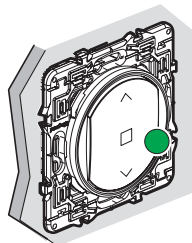
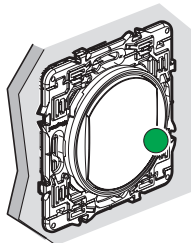
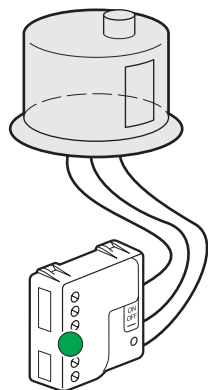
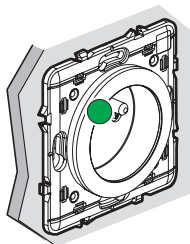
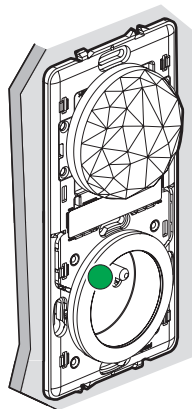
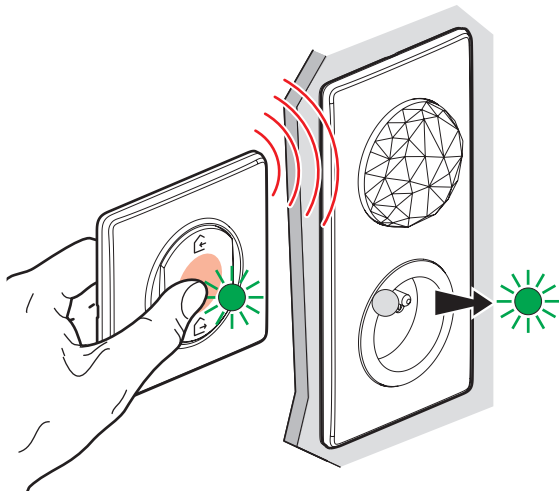
Bande de fréquences : 2,4 à 2,4835 GHz
Niveau de puissance : < 20 mW

① Démarrez la configuration de la commande de volets roulants

Appuyez sur le bouton de configuration du Module Control **ou** au centre de la Commande générale sans fils Départ/Arrivée **jusqu'à** ce que le voyant s'allume brièvement en vert, **puis relâchez l'appui**. Tous les voyants des produits câblés s'allument en vert fixe.

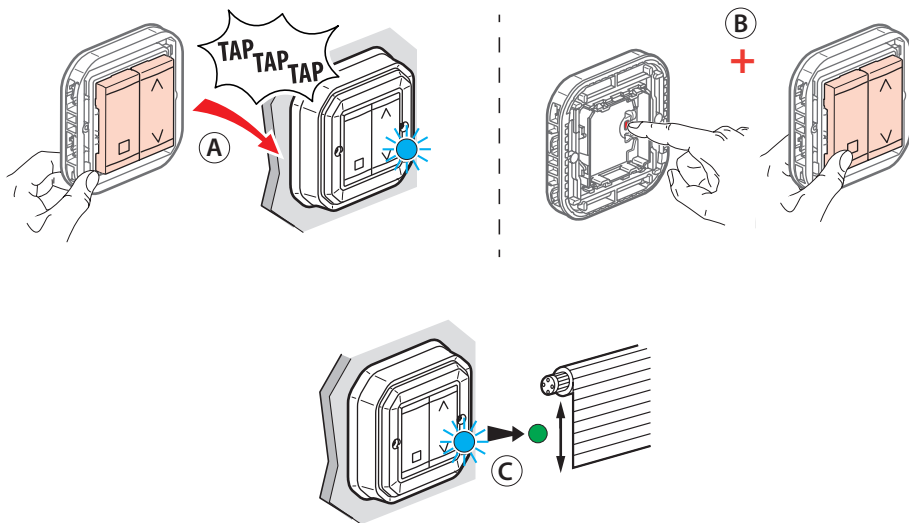


Ou



② Associez les commandes sans fils, sans pile pour contrôler des produits filaires (commandes de volets roulants) connectés

⚠ Assurez-vous que les voyants des produits câblés sont toujours vert fixe. Sinon, recommencez l'étape ①.

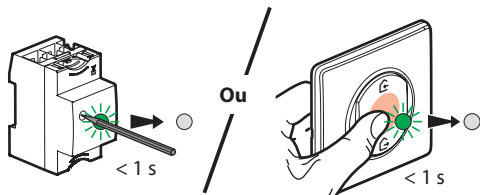


- Ⓐ Tapotez 3 fois le produit filaire que vous souhaitez commander avec la commande de volets roulants sans fils, sans pile. Le voyant du produit à commander clignote rapidement.
- Ⓑ Tout en maintenant l'appui sur le bouton "configuration" de la commande sans fils, sans pile, appuyez brièvement sur le bouton "Stop" ou "Montée" ou "Descente" de la commande sans fils, sans pile.
- Ⓒ Le voyant du produit à commander s'allume brièvement en bleu fixe, puis redevient vert, l'association est réussie.

Vérifiez que votre commande est correctement associée en effectuant une commande Montée, puis Descente

Association multiple : Vous pouvez commander plusieurs interrupteurs de volets roulants avec une même commande sans fils, sans pile, en répétant l'opération sur chaque produit que vous souhaitez commander.

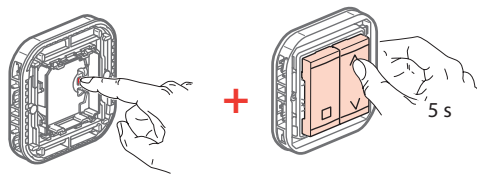
③ Finalisez la configuration



Pour terminer votre installation, appuyez **brièvement** sur le bouton de configuration du **Module Control** ou au centre de la **Commande générale sans fils Départ/Arrivée**.

Tous les voyants des produits s'éteignent.

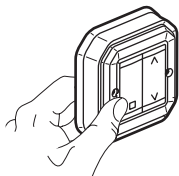
En cas de besoin, effacez la configuration de la commande sans fils, sans pile



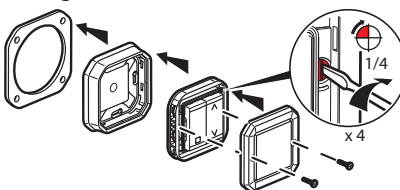
Tout en maintenant l'appui sur le bouton "configuration", appuyez sur le bouton "Montée" de la commande sans fils, sans pile pendant 5 secondes.

Validez que votre commande est correctement réinitialisée en effectuant une commande Montée, puis Descente.

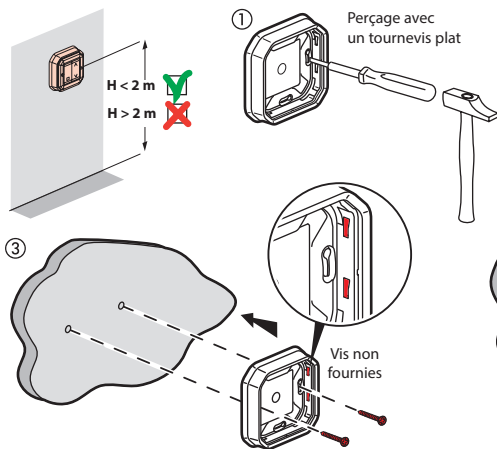
Utilisation en télécommande :



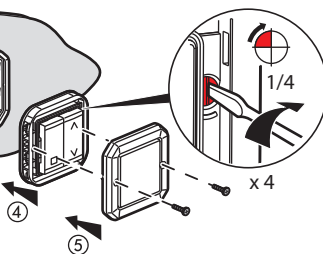
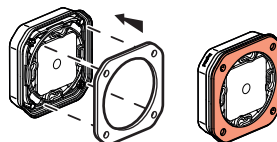
Montage :



Fixation au mur :



② Montage du joint (vue arrière)



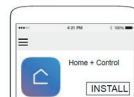
www.legrand.fr/069873L

LEGRAND - Pro and Consumer Service - BP 30076
87002 LIMOGES CEDEX FRANCE • www.legrand.com

Le soussigné, LEGRAND, déclare que l'équipement radioélectrique du type (0 698 73L/83L) est conforme à la directive 2014/53/UE. Le texte complet de la déclaration UE de conformité est disponible à l'adresse suivante : www.legrandoc.com

Téléchargez l'application

Votre installation est prête, vous pouvez télécharger l'application **Legrand Home+Control** pour contrôler à distance vos éclairages, volets roulants et appareils électriques.



FCC ID: 2ACN8-ZLGP1X

IC: 12132A-ZLGP1X

Model : ZLGP12

L'émetteur/récepteur exempt de licence contenu dans le présent appareil est conforme aux FCC RF et CNR d'Innovation, Sciences et Développement économique Canada applicables aux appareils radio exempts de licence. L'exploitation est autorisée aux deux conditions suivantes : (1) l'appareil ne doit pas produire de brouillage, et (2) l'appareil doit accepter tout brouillage radioélectrique subi, même si le brouillage est susceptible d'en compromettre le fonctionnement.

Le présent appareil est conforme aux niveaux limites d'exigences d'exposition RF aux personnes définies par la FCC et l'ISDE. L'appareil ne doit pas être installé à proximité ou être utilisé en conjonction avec une autre antenne ou un autre émetteur.

Mise en garde FCC : Les changements ou modifications non expressément approuvés par la partie responsable de la conformité peuvent annuler le droit de l'utilisateur à utiliser l'équipement.

Note FCC : Cet équipement a été testé et déclaré conforme aux limites d'un appareil numérique de classe B, conformément à la partie 15 des règles FCC. Ces limites sont conçues pour fournir une protection raisonnable contre les interférences nuisibles dans une installation résidentielle. Cet équipement génère, utilise et peut émettre de l'énergie radiofréquence et, s'il n'est pas installé et utilisé conformément aux instructions, peut provoquer des interférences nuisibles aux communications radio. Cependant, il n'y a aucune garantie que des interférences ne se produiront pas dans une installation particulière. Si cet équipement provoque des interférences nuisibles à la réception de la radio ou de la télévision, ce qui peut être déterminé en éteignant et en rallumant l'équipement, l'utilisateur est encouragé à essayer de corriger l'interférence par une ou plusieurs des mesures suivantes : (1) Réorienter et déplacer l'antenne de réception. (2) Augmentez la séparation entre l'équipement et le récepteur. (3) Connectez l'équipement à une prise sur un circuit différent de celui auquel le récepteur est connecté. (4) Consultez le revendeur ou un technicien radio / TV expérimenté pour obtenir de l'aide.

⚠ Consignes de sécurité

Avant toute intervention, couper le courant.

Respecter strictement les conditions d'installation et d'utilisation.



green power
certified by zigbee alliance
Model: ZLGP12