

Tableau répéteur d'exploitation (TRE) pour ECS-UGA

Réf. 310 052

Tension nominale : 20 V

Plage de tension : de 6,5 à 28,8 V

Niveau sonore : > 60 dB / 1 m

IP 31 - IK 07

Type d'alimentation	Tension d'alimentation du TRE (V)	Veille I_{max} (mA)	Dérangement I_{max} (mA)	Alarme I_{max} (mA)
Interne à l'ECS - secteur absent	12	10,8	15	28,8
Interne à l'ECS - secteur présent	20	14,8	22,8	33,9
Externe à l'ECS - à tension max.	28,8	16,1	24	35,8

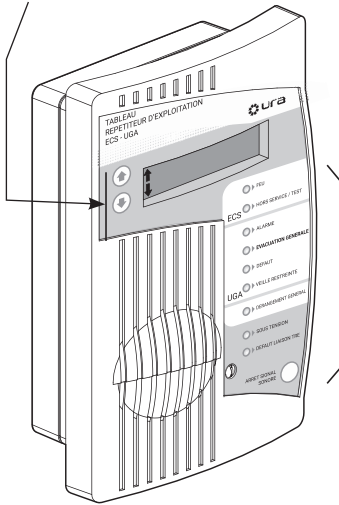
Ecran 2 lignes de 16 caractères

- Indique :

- Les 20 derniers événements en cours sur l'ECS (l'adresse et le libellé du point en « feu », etc.)
- Les états internes du TRE

- Affiche des flèches qui indiquent la possibilité de lire d'autres messages en utilisant les touches de défilement

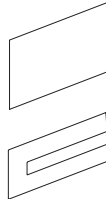
Touches de défilement des messages



Masques

- Si vous n'utilisez pas la fonction UGA de l'ECS, collez le masque fourni sur la partie «UGA» de la face avant du TRE

- Si vous remplacez un TRE réf. "310 050", référez-vous aux informations du chapitre **1**



Voyant FEU

Voyant rouge.

Clignote dès qu'une ZD de l'ECS est en état d'alarme

Voyant HORS SERVICE / TEST

Voyant jaune

Clignote dès qu'un élément de l'ECS est « hors service » ou en « test »

Voyant ALARME

Voyant rouge

Clignote dès que l'UGA de l'ECS est en état d'alarme

Voyant EVACUATION GENERALE

Voyant rouge

Clignote dès que l'UGA de l'ECS est en état d'évacuation

Voyant DEFAUT

Voyant jaune

Clignote dès que l'UGA de l'ECS est en défaut (lié à la (ou les) ligne(s) de DE)

Voyant VEILLE RESTREINTE

Voyant jaune

Clignote dès que l'UGA de l'ECS est en état de veille restreinte

Voyant DERANGEMENT GENERAL

Voyant jaune

Clignote en présence d'un dérangement sur l'ECS

Voyant SOUS TENSION

Voyant vert.

Clignote quand le TRE est alimenté

Voyant DEFAUT LIAISON TRE

Voyant jaune

Clignote en cas de défaut de communication avec l'ECS

Touche ARRÊT SIGNAL SONORE

Un appui sur cette touche arrête le buzzer du TRE

ZD : Zone de détection
DE : Diffuseur d'évacuation

Organisme certificateur :
AFNOR Certification

11 rue Francis de Pressensé - 93571 La Plaine Saint Denis Cedex

Tél.: +33(0)1 41 62 90 00

Fax.: +33(0) 1 49 17 90 00

certification@afnor.org

www.marque-nf.com

www.afnor.org



Consignes de sécurité

Ce produit doit être installé conformément aux règles d'installation par une entreprise spécialisée et dûment qualifiée..

Une installation incorrecte et/ou une utilisation incorrecte peuvent entraîner des risques de choc électrique ou d'incendie.

Avant d'effectuer l'installation, lire la notice, tenir compte du lieu de montage spécifique au produit.

Ne pas ouvrir, démonter, altérer ou modifier l'appareil sauf mention particulière indiquée dans la notice. Tous les produits Ura doivent exclusivement être ouverts et réparés par du personnel formé et habilité par Ura. Toute ouverture ou réparation non autorisée annule l'intégralité des responsabilités, droits à remplacement et garanties.

Utiliser exclusivement les accessoires de la marque Ura.

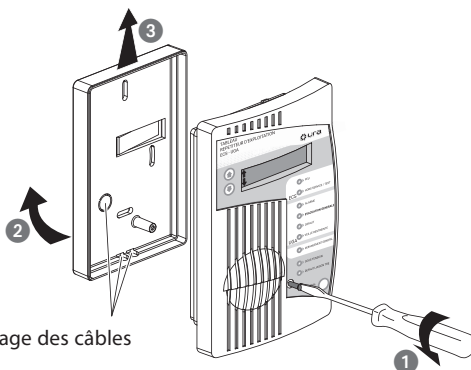
1 S'assurer de la compatibilité du TRE avec les ECS et les ECS/CMSI

- Le TRE réf. 310 052 est compatible avec les ECS et ECS/CMSI de version égale ou ultérieure à celles indiquées ci-dessous.
- En cas de remplacement d'un TRE de référence 310 050 associé à un ECS ou un ECS/CMSI de version précédente à celles indiquées ci-dessous, veillez à coller sur les voyants "DEFAULT" et "ALARME" le masque dédié fourni.

ECS et ECS/CMSI adressables	
Référence	Version
310 000	N
310 005	G
310 010	I
310 020	I
315 000	I
315 010	I
315 020	I

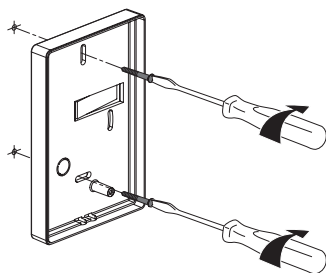
ECS et ECS/CMSI conventionnels	
Référence	Version
310 100	J
310 110	J
310 120	J
310 130	E
315 100	K
315 110	K
315 120	K
315 130	E

2 Ouvrir le TRE



Pré-découpe pour passage des câbles

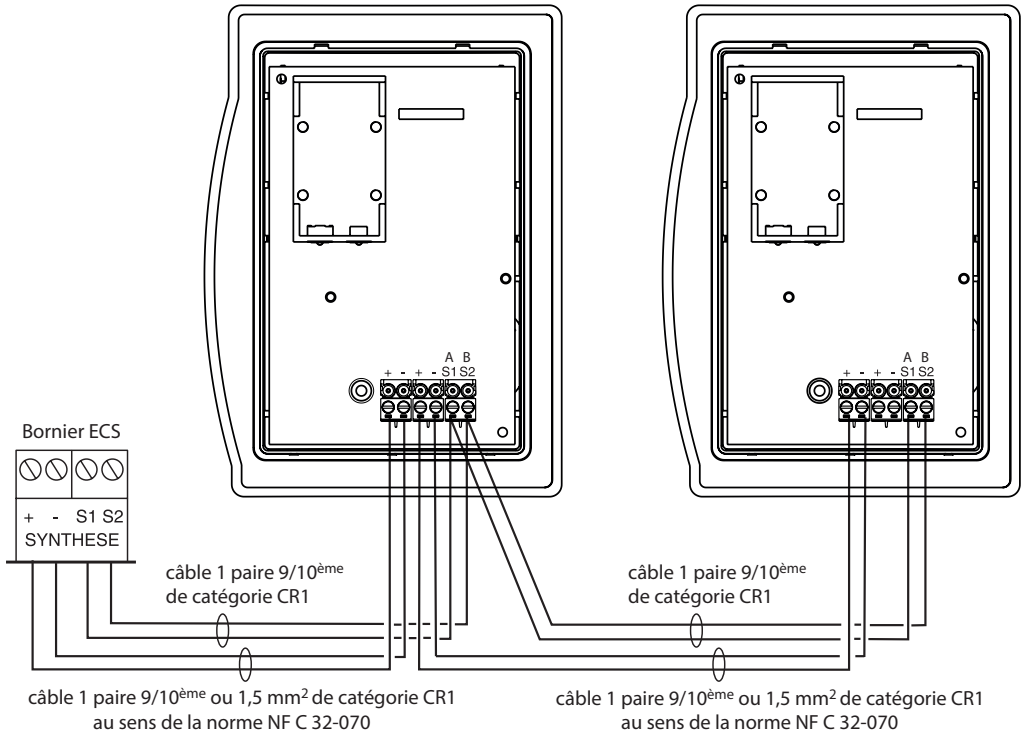
3 Fixer le TRE



4 Raccorder le TRE

Vous pouvez alimenter le TRE par l'alimentation interne de l'ECS ou par une alimentation externe de type EAE, AES ou EAES.

- Si vous alimentez les TRE par l'alimentation interne de l'ECS



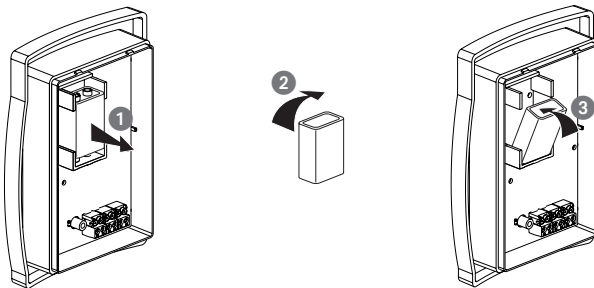
Reportez-vous au manuel d'installation de l'ECS pour connaître les longueurs maximales des câbles.

- Si vous alimentez les TRE par une alimentation externe, reportez-vous au manuel d'installation de l'ECS

5 Mettre en place la batterie du TRE

Connectez la batterie, source d'alimentation secondaire du tableau répéteur .

Elle est livrée montée à l'envers dans son logement.



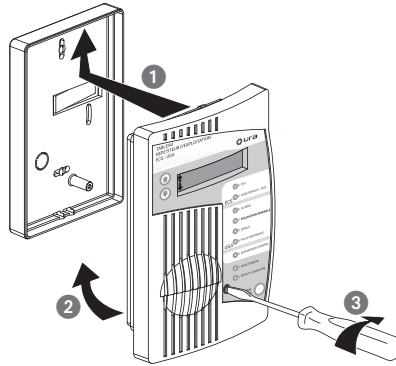
Veillez à utiliser exclusivement une batterie NiMH 8,4 V 120 mAh.

Dans le cadre de la maintenance :

1- Changez la batterie tous les 4 ans

2- Mettez la batterie usagée au rebut conformément à la législation en vigueur

6 Fermer le TRE



7 Interpréter les signalisations visuelles et sonore du TRE

Le tableau répéteur d'exploitation permet :

- le report des informations fournies par l'ECS sur les évènements en cours,
- l'affichage d'informations sur le fonctionnement interne du répéteur.

Les voyants donnent une indication générale sur l'état de l'ECS.

L'écran permet de détailler chaque évènement en cours sur l'ECS :

- FEU : point de détection
zone de détection ————— exemple —————>
- DEFAUT : point de détection, secteur ECS, batterie ECS,
batterie UGA, diffuseurs sonores ————— exemple —————>
- HORS SERVICE : point de détection, zone de détection,
toute la détection, diffuseurs sonores,
contact auxiliaire ————— exemple —————>
- ESSAI : zone de détection, toute la détection ————— exemple —————>

**Feu ZDm25
Entrepôt usine**

**DEFAUT Dm 2.003
Rez de chaussée**

**Hors service
Contact AUX**

**Essai ZDm25
Entrepôt usine**

Après correction d'évènements sur l'ECS, l'information disparaît de l'écran.

Quand l'ECS est en état de veille : le message est "Tableau Répéteur".

Lorsque tous les évènements sont acquittés sur l'ECS, si un évènement reste mémorisé dans le tableau répéteur, appuyez au minimum 5 secondes sur la touche "ARRET SIGNAL SONORE".

L'écran indique aussi des états internes du tableau répéteur :

- DEFAUT : batterie, alimentation locale (pas assez de tension d'alimentation
en provenance de l'ECS pour charger correctement
la batterie) ————— exemple —————>
- communication (pas d'information correcte en provenance
de l'ECS) ————— exemple —————>

**ALIMENTATION
INSUFFISANTE**

**DEFAUT
Communication**

L'ECS passe sur troisième source en cas de simultanéité des 2 évènements suivants : secteur absent et batterie SDI en troisième source.

Dans ce cas, le tableau répéteur :

- éteint tous les voyants et l'écran
- sonne pendant une heure (non acquittable)

Le buzzer sonne dès l'apparition d'une alarme, d'un dérangement ou d'un défaut de liaison.

Il s'arrête après la disparition de tous les évènements ou après l'appui sur la touche ARRET SIGNAL SONORE.