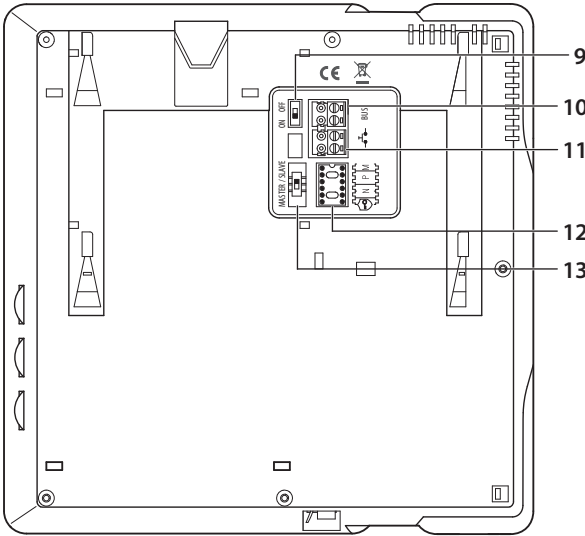


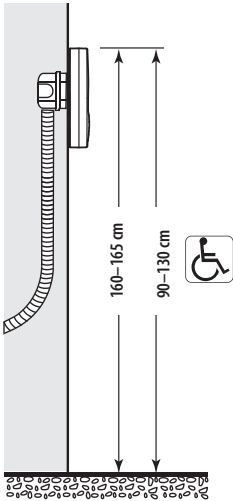
- 1. Pantalla
- 2. LED rojo fijo: exclusión timbre
LED rojo parpadeante: selección timbre de llamada
LED verde fijo: comunicación en curso
LED verde parpadeante: llamada entrante
- 3. Pulsador autoencendido / Visualización cíclica
Activación placa exterior de forma directa(sin llamada) / Visualización cíclica/Llamada a central de conserjería(si presente)
- 4. Pulsador apertura cerradura
Activación directa cerradura o activación cerradura de la placa exterior en comunicación
- 5. Pulsador función "Favorita"(véase las modalidades de configuración en M)
- 6. Regulación volumen y exclusión timbre
- 7. Regulación luminosidad de la imagen
- 8. Regulación color de la imagen

Nota
Al presionar las teclas 3/4/5 se iluminan y emiten un "beep"no excluible



- 9. Micro-interruptor ON/OFF cierre de línea última unidad de montante o tramo.
Se ha de poner en ON cuando el dispositivos es el último del montante o tramo.
- 10. Borne conexión al BUS
- 11. Pulsador llamada a planta
- 12. Alojamiento configuradores
- 13. Selector "Master/Slave"

Altura recomendada salvo normativa vigente diferente.



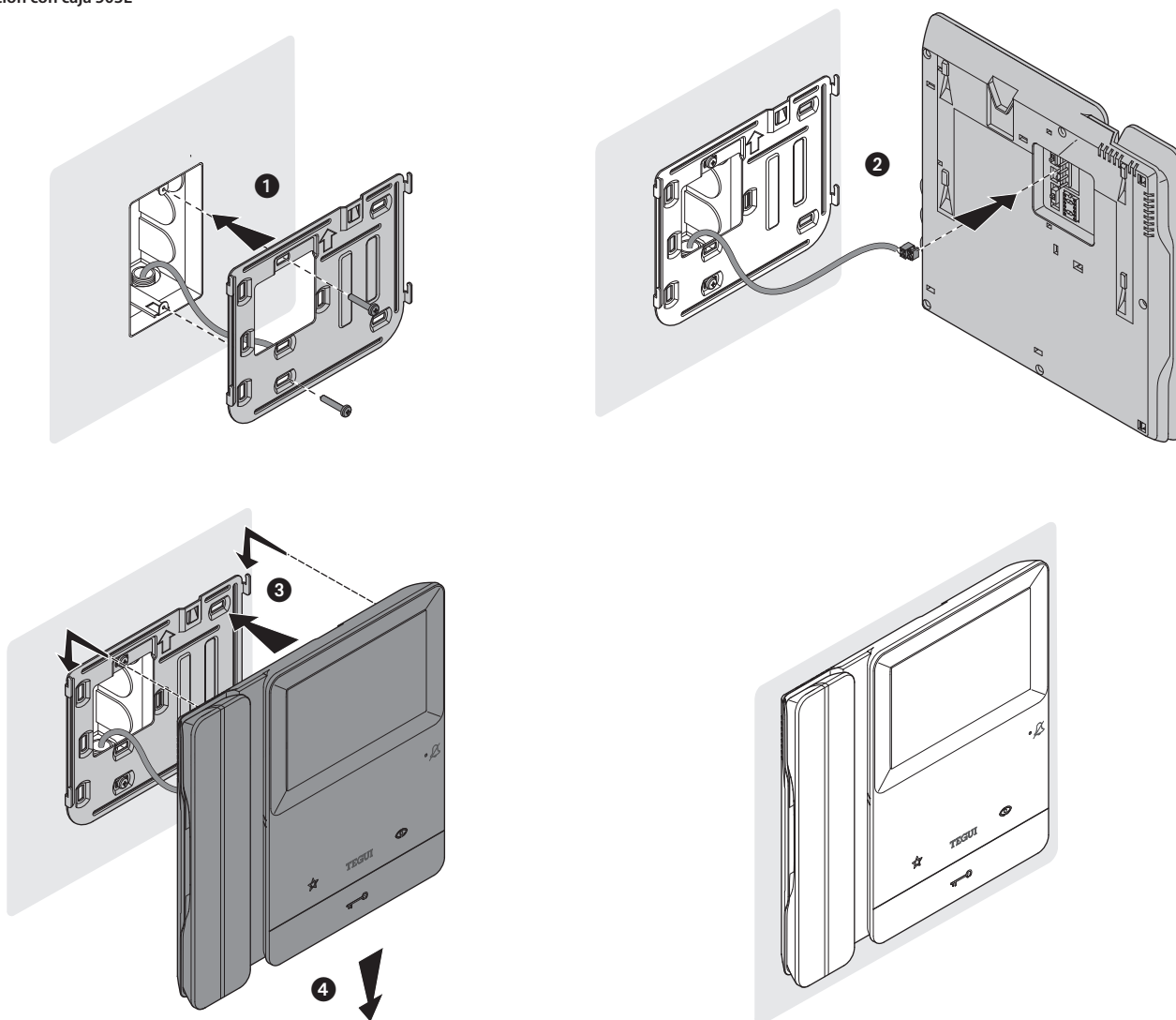
Alojamiento configuradores

	Permite abrir la cerradura únicamente cuando la placa exterior y la unidad interior están en comunicación. Inserte el configurador JMP* para activar la función. Nota: esta función no permite el funcionamiento del pulsador cerradura en reposo ni de la tecla "Favoritos" (sólo si M = 1) en reposo.
Cerradura segura	
NN	Dirección unidad interior
PP	Dirección de la placa exterior con activación en reposo y autoencendido directo.
M	Modalidadde funcionamiento: Mod 0 = Activación Luz Escaleras. Mod 1 = Apertura cerradura de la placa exterior (configurada P +1) en modo directo o activación del actuador ref. 346210 (configurado P+1 y MOD=5) o activación del actuador ref. 346230 (configurado P+1). Mod 2 = Autoencendido de la cámara de la placa exterior (configurado P+1) en modo directo o activación del actuador ref. 346210 (configurado P+1 y MOD=9). Mod 3 = Intercomunicación entre unidades interiores, envía una llamada entre unidades interiores configuradas con la misma dirección. Mod 4 = Intercomunicación general, envía una llamada a todas las unidades interioresde la instalación. Mod 5 = Intercomunicación entre unidades interiores configuradas N=1 y N=2. N=1 envía una llamada a N=2. N=2 envía una llamada a N=1. Mod 6 = Selección timbre llamada Intercomunicación/ Intercomunicación predefinida.

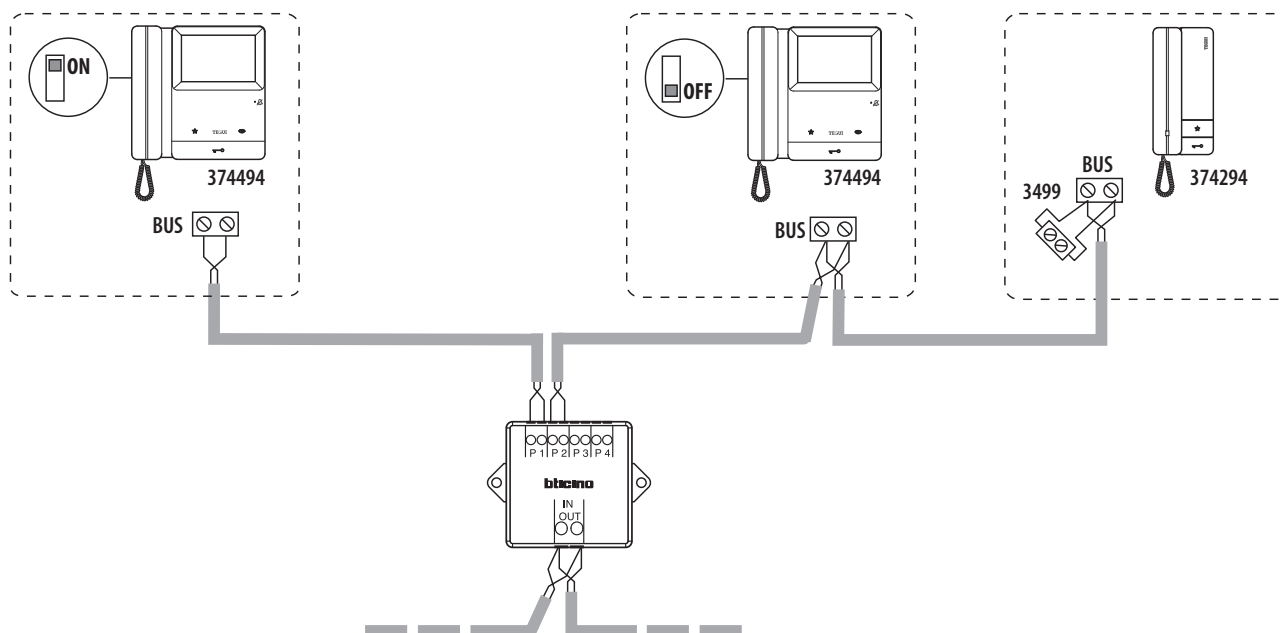
*** Nota:** el configurador JMP (ref. 3501/JMP) no está incluido en la dotación.
Función Estado de puerta
Esta función señala el estado de la cerradura, si está abierta el pulsador "cerradura" parpadea, si está cerrada permanece apagado (solo si el sistema está dotado de la cerradura o actuador destinados para esta funcionalidad).

En caso de reconfiguración del aparato, espere un minuto antes de volverlo a conectar a la instalación.

Instalación con caja 503E

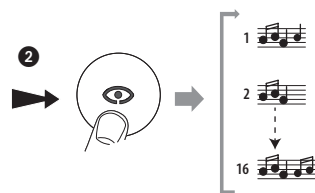


Esquema de conexión vídeo

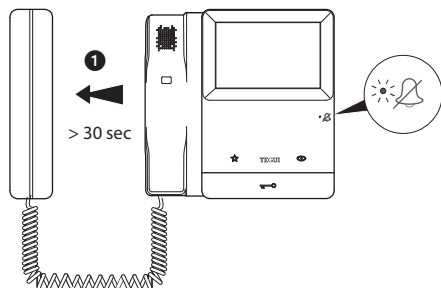


Selección del timbre de llamada

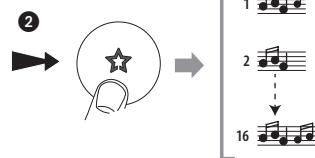
- Selección timbre de llamada desde la placa exterior principal (S=0)



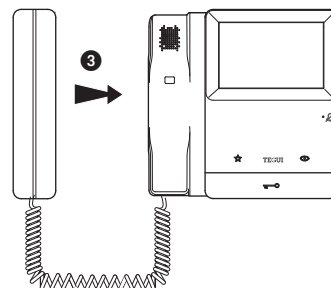
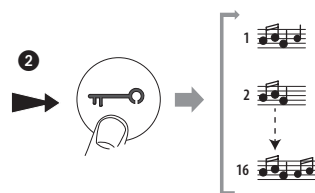
- Selección timbre de llamada intercomunicante



Descuelgue el auricular y espere más de 30", el led parpadea en color rojo para indicar la entrada en la programación.



- Selección timbre de llamada a planta



Cuelgue para confirmar la selección o espere hasta el final de la reproducción del timbre para descartar la memorización.

Nota: si en el modo selección del timbre de llamada no se efectúa una operación durante más de 20", se regresa al modo de funcionamiento normal.

No aproxime el auricular al oído durante la selección del timbre de llamada.

Advertencias y derechos del consumidor



Lea detenidamente antes del uso y conserve la documentación para consultas futuras



Se prohíbe tocar las unidades con las manos mojadas
Se prohíbe el uso de limpiadores líquidos o aerosoles
Se prohíbe tapar las aperturas de ventilación
Se prohíbe modificar los dispositivos
Se prohíbe desmontar las partes de protección de los dispositivos
Se prohíbe efectuar las operaciones de instalación por parte de operadores no cualificados
Se prohíbe instalar las unidades cerca de líquidos y polvo
Se prohíbe instalar las unidades cerca de fuentes de calor /frío o de puntos de emisión de aire caliente/frío
Se prohíbe instalar las unidades cerca de gases nocivos, polvo metálico o productos similares



Peligro de choque eléctrico



Riesgo de caída de los dispositivos por hundimiento de la superficie de montaje o instalación inadecuada
Corte la alimentación antes de intervenir en el sistema



Atención: Las operaciones de instalación, configuración, puesta en servicio y mantenimiento han de ser efectuadas exclusivamente por personal cualificado.
Asegúrese de que la instalación se haya efectuado correctamente
La colocación de los cables ha de cumplir las normativas vigentes
Conecte los cables de alimentación según las indicaciones
Para posibles expansiones del sistema, use solamente los artículos indicados en las especificaciones técnicas

