

# ECOCOMPTEUR



MANUEL UTILISATEUR







# PRÉSENTATION

L'écompteur permet de mesurer et suivre les consommations de différents postes : chauffage, refroidissement, eau chaude sanitaire, réseau prises de courant et autres consommations (en conformité avec la réglementation thermique 2012)

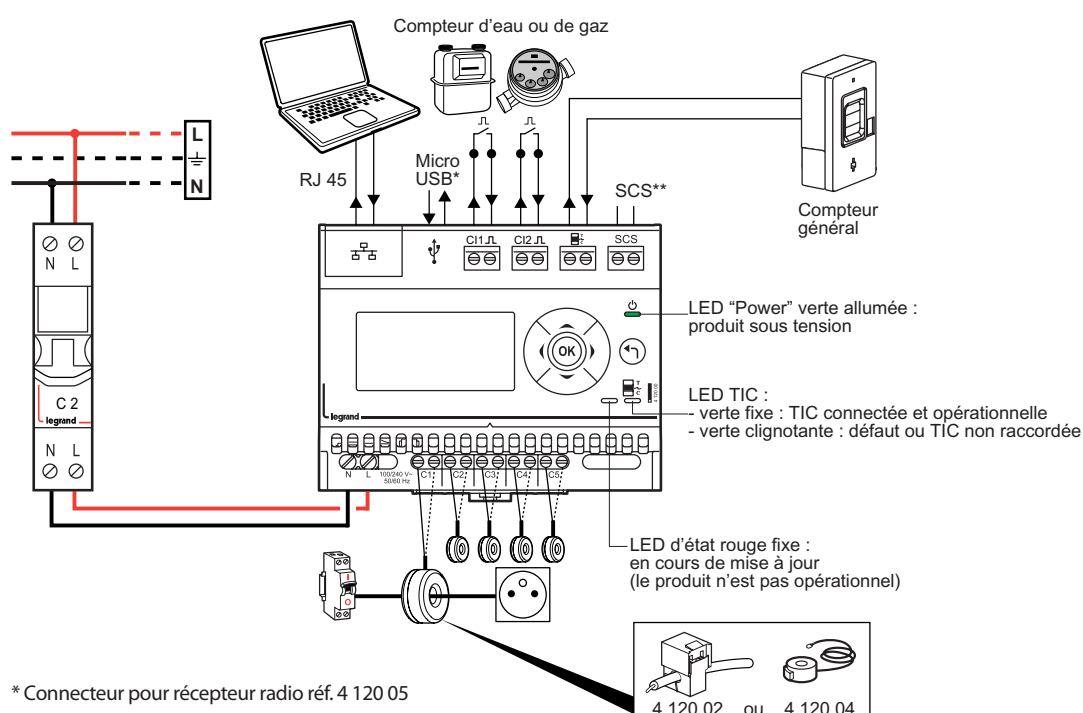


L'écompteur permet d'avoir un suivi sur :

- la consommation électrique
- la consommation de gaz
- la consommation d'eau



## PRINCIPE DE RACCORDEMENT



\* Connecteur pour récepteur radio réf. 4 120 05

\*\* Compatible avec la version V2.0.6 (à partir de juillet 2015)  
Pour vérifier la version de l'Ecocompteur et/ou procéder à sa mise à jour, se reporter à la rubrique "Mise à jour du logiciel de l'Ecocompteur et de l'affichage des pages web"

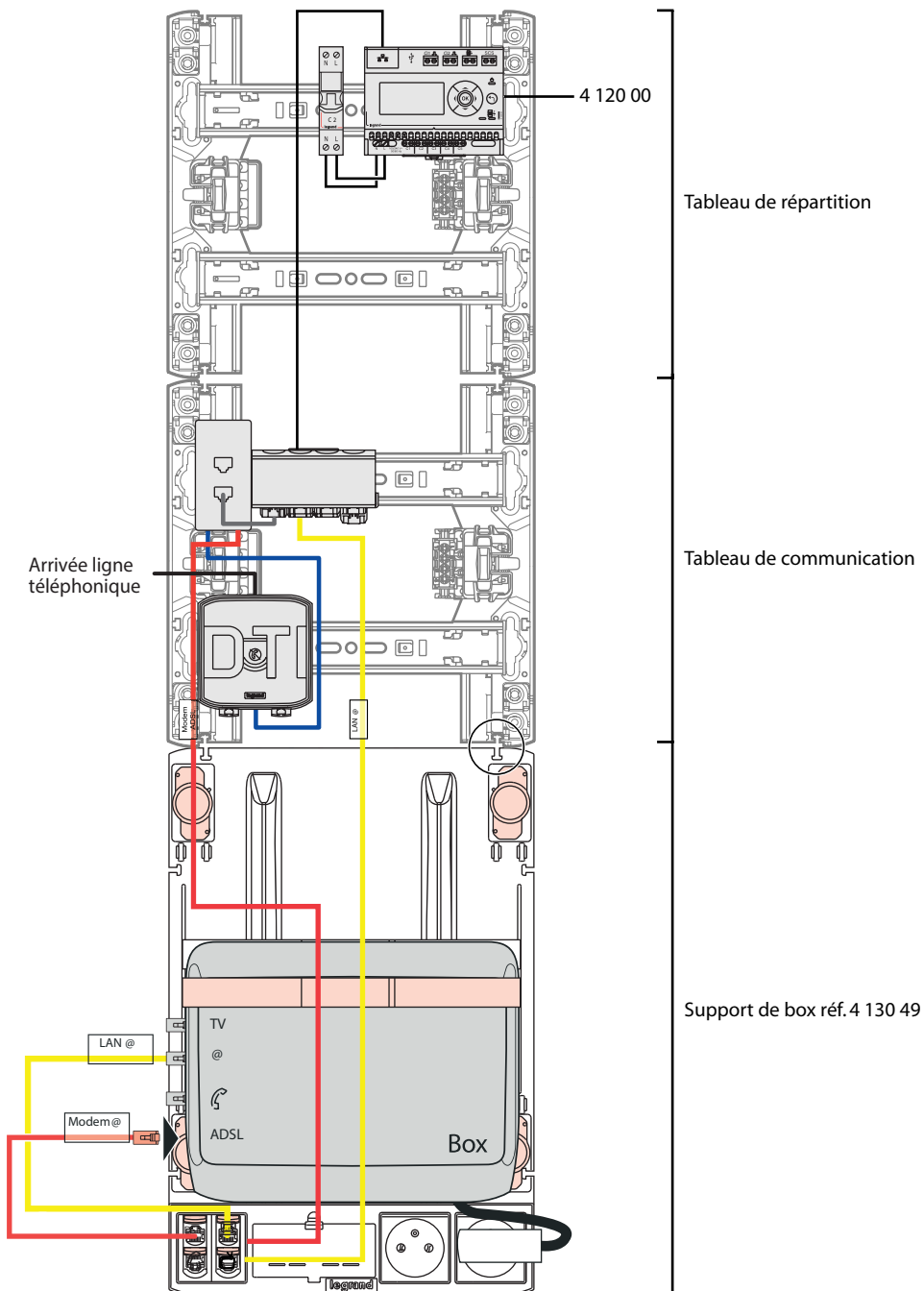
## DESCRIPTION

Il comprend :

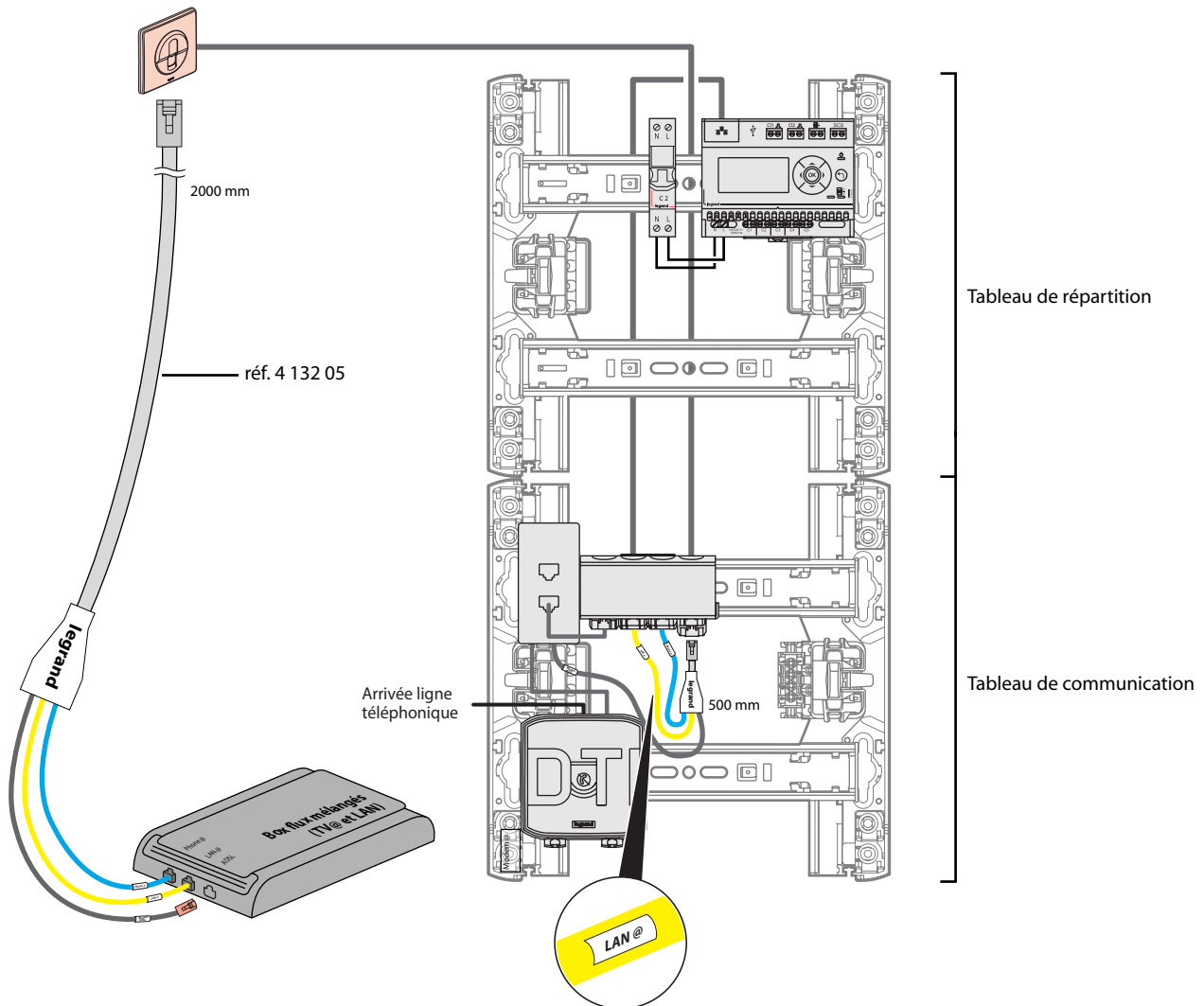
- une sortie IP au format Ethernet permettant l'affichage des consommations sur pages web via la box. Les données sont consultables sur smartphone, tablette, PC... chez soi ou à distance
- 5 entrées pour mesure des circuits électriques, permettant de raccorder jusqu'à 2 transformateurs de courant par entrée (réf. 4 120 02 ou 4 120 04)
- 2 entrées à impulsion filaires pour mesure du gaz, de l'eau, ...
- 1 entrée TIC (téléinformation client) pour compteur bleu électronique (CBE) ou Linky, permettant la gestion des plages tarifaires
- une sortie BUS/SCS pour affichage des consommations sur portier Bticino ou écrans MyHome domotique

# CONNEXION DE L'ECOCOMPTEUR À VOTRE BOX OU ROUTEUR

## ■ Cas 1 : La box est installée dans un coffret multimédia



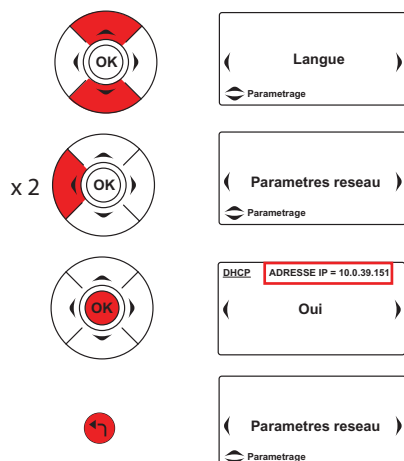
■ Cas 2 : La box est installée à proximité d'une prise murale RJ 45





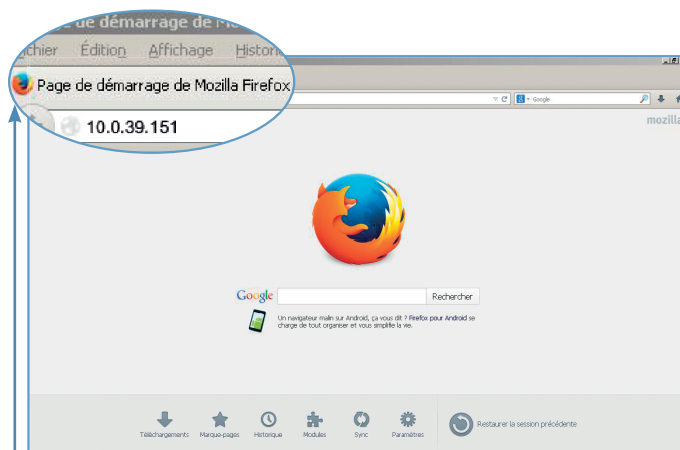
# CONNEXION DE VOTRE APPAREIL MOBILE\* À L'ECOCOMPTEUR EN WIFI

- 1 Vérifiez que la fonction Wi-Fi de votre box et de votre appareil mobile est activée (se reporter au manuel d'utilisation de votre box et de votre appareil mobile)
- 2 Accédez à l'écran paramétrage de votre écocompteur à l'aide du clavier et notez l'adresse IP affichée :



 **A titre d'exemple dans ce cas, Adresse IP = 10.0.39.151**  
Cette adresse IP est donnée automatiquement par la box.

- 3 Ouvrez le navigateur internet de votre appareil mobile\*
- 4 Renseignez l'adresse IP relevée sur l'écocompteur
- 5 Appuyez sur la touche **Entrée** pour valider cette saisie
- 6 La page d'accueil de l'Écocompteur apparaît



 **Navigateurs Web recommandés : Google Chrome, Mozilla Firefox, Internet Explorer V10 et plus, Safari, Opera.**

\* Tablette, smartphone, PC, ...

# CONSULTATION ET SUIVI DE LA CONSOMMATION VIA LES PAGES WEB



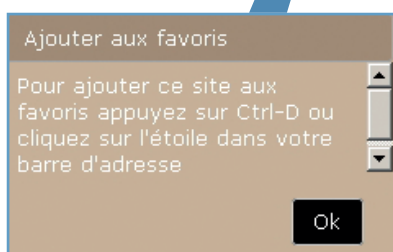
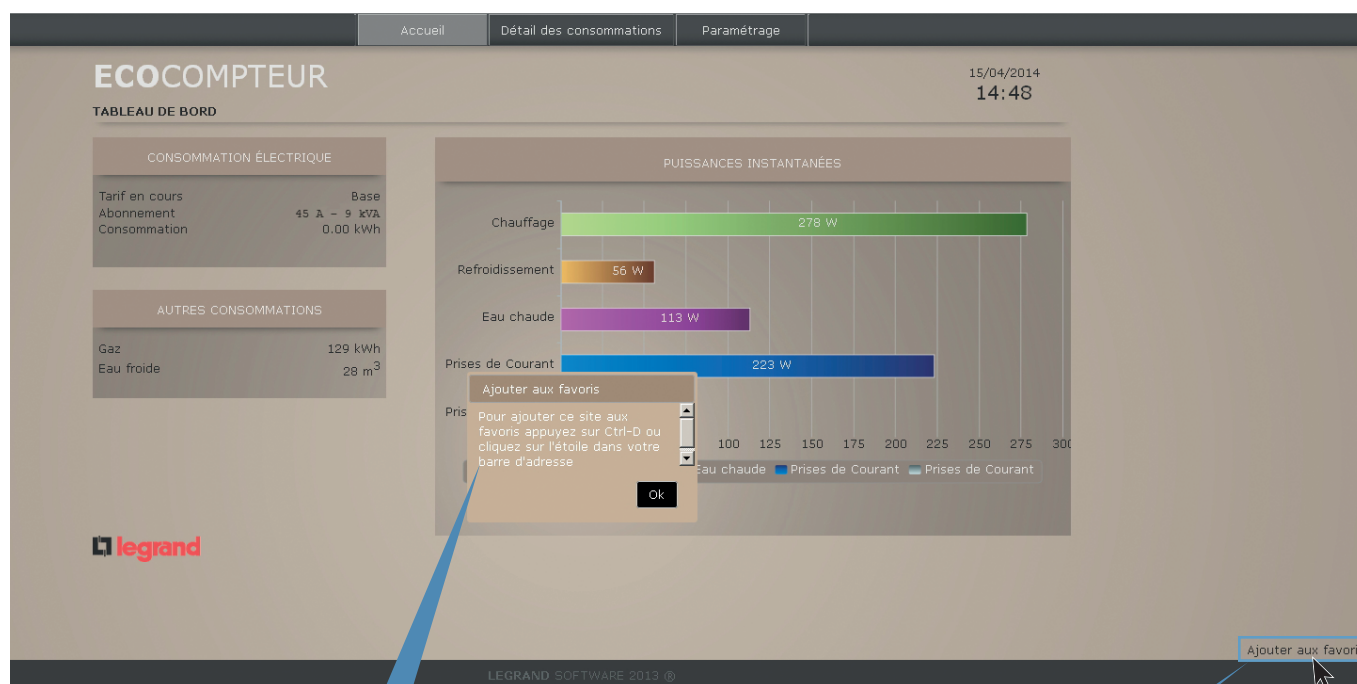
## PAGE D'ACCUEIL

### Enregistrer l'adresse IP de l'écompteur dans Vos Favoris

A la première utilisation, nous vous conseillons d'enregistrer dans Vos Favoris l'adresse IP de l'écompteur en cliquant sur le bouton

**Ajouter aux favoris** et en suivant les indications affichées.

La création d'un favori vous permettra de vous reconnecter ultérieurement sans saisir à nouveau l'adresse IP de l'écompteur



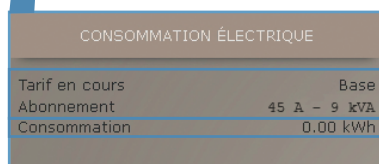
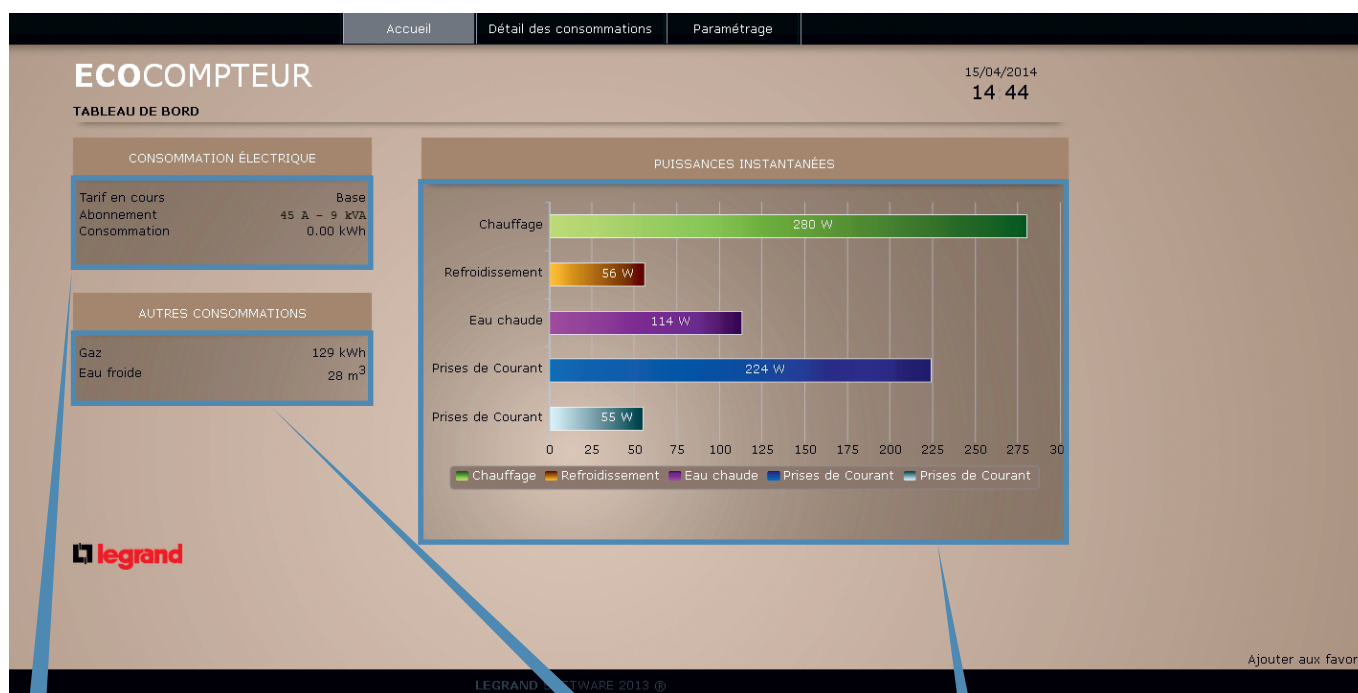
1 Cliquez sur **Ajouter aux favoris**

2 Suivez les indications



## PAGE D'ACCUEIL (SUITE)

Cette page affiche la synthèse des consommations, les informations liées à votre contrat et les puissances instantanées des différents circuits électriques mesurés



Affichage des consommations instantanées

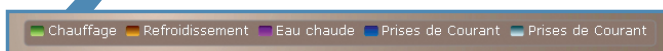
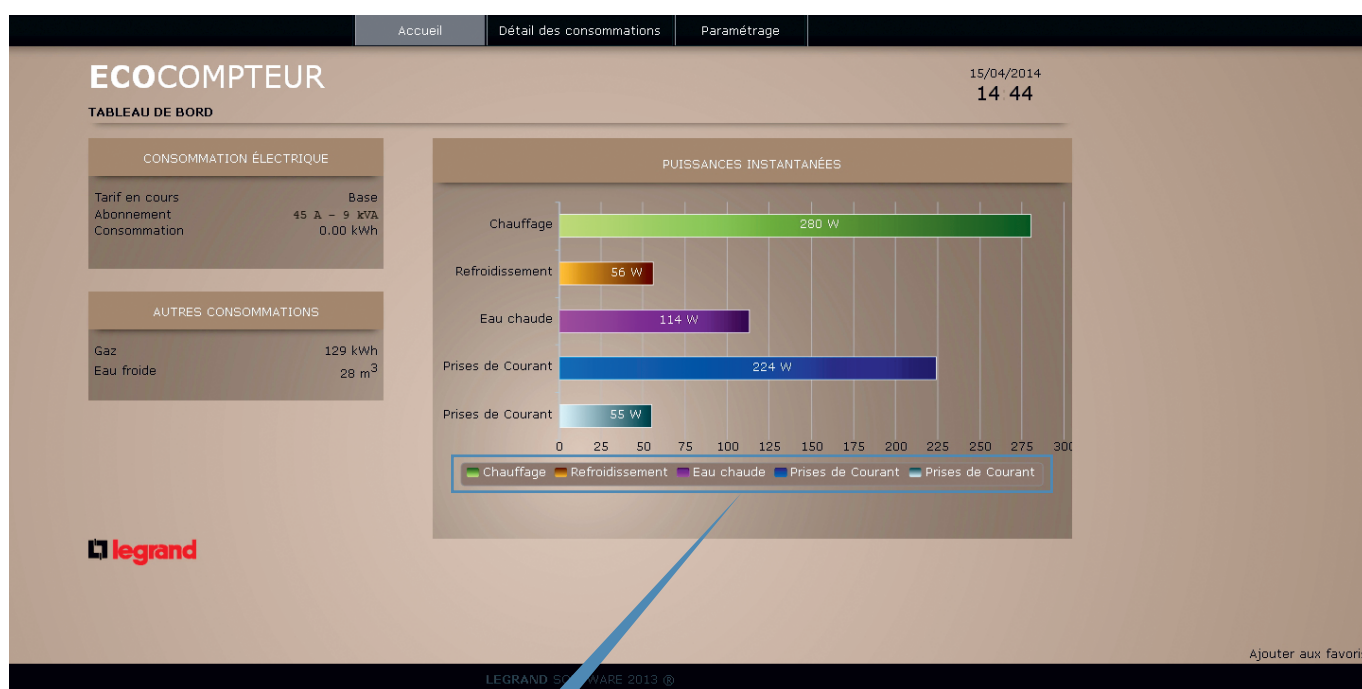
Consommations gaz et eau : possibilité de désactivation dans "Paramétrage"  
Visualisation des compteurs filaires et radios

Informations liées au contrat souscrit

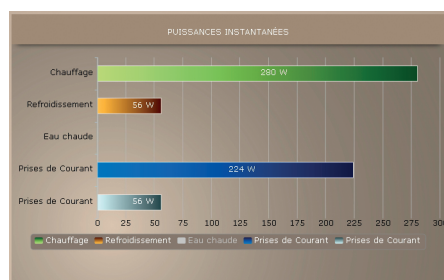
Consommation compteur général

## PAGE D'ACCUEIL (SUITE)

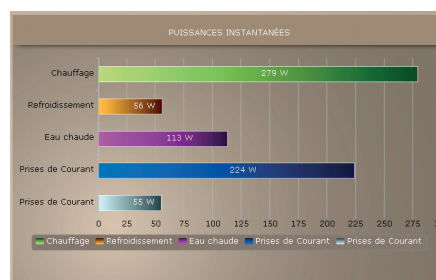
### Masquer ou afficher des puissances instantanées



**1** Cliquez sur le **circuit à masquer**.  
La puissance instantanée disparaît



**2** Cliquez à nouveau sur le circuit.  
L'information de puissance instantanée réapparaît





## DÉTAIL DES CONSOMMATIONS

Cette page vous permet de visualiser le détail des consommations des différents postes raccordés

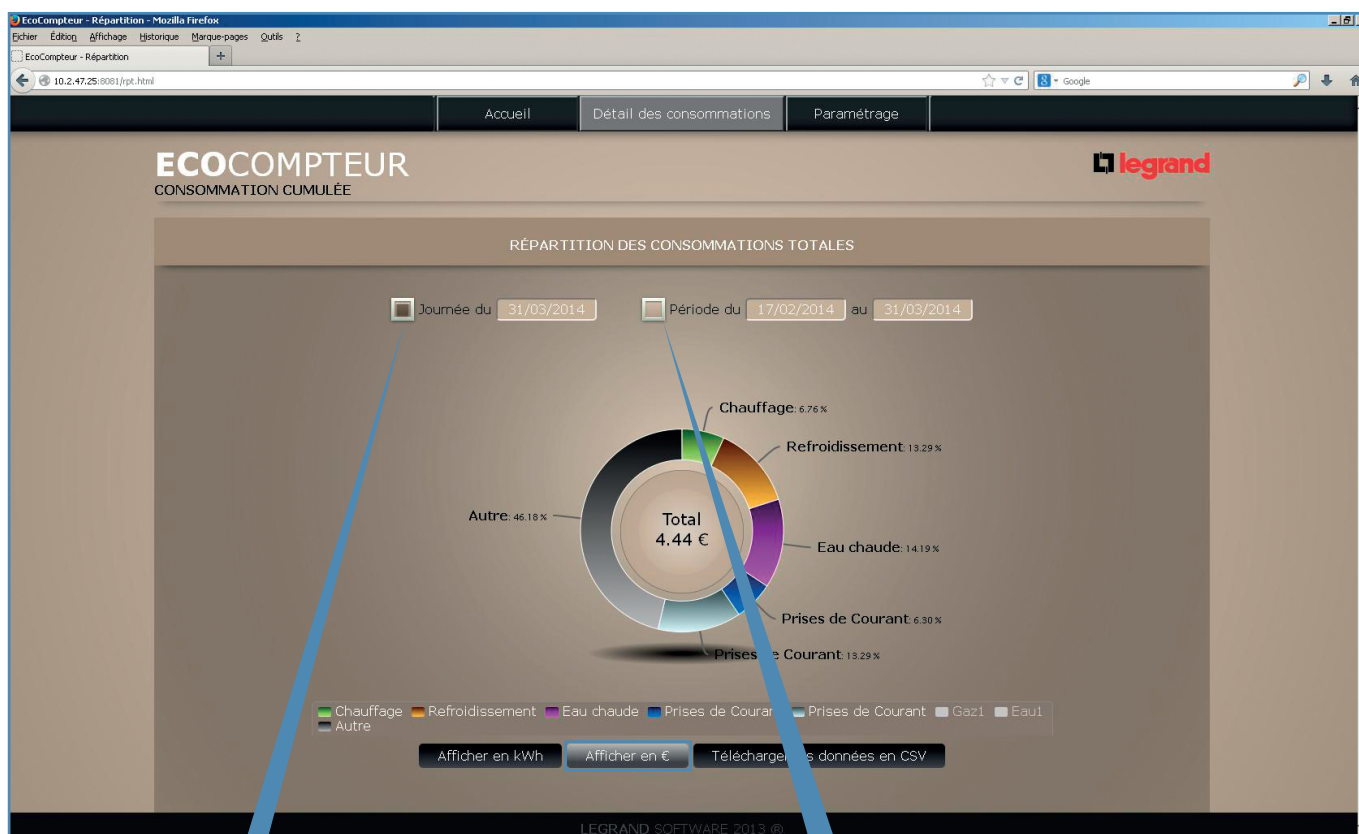
L'écompte doit être raccordé 24 heures au minimum avant de voir apparaître un premier historique de consommations



Par défaut, l'affichage des consommations est en €

### • Affichage en €

Vous pouvez afficher votre consommation selon une date ou selon une période

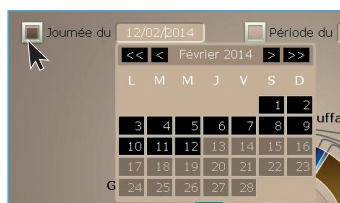


### Afficher votre consommation selon une date :

1 Cliquez sur la case **Journée du** [ ]

2 Sélectionnez la date

Pas de consommation sur les zones grisées



### Afficher votre consommation selon une période:

1 Cliquez sur la case **Période du** [ ] **au** [ ]

2 Sélectionnez la date de début et de fin

Pas de consommation sur les zones grisées



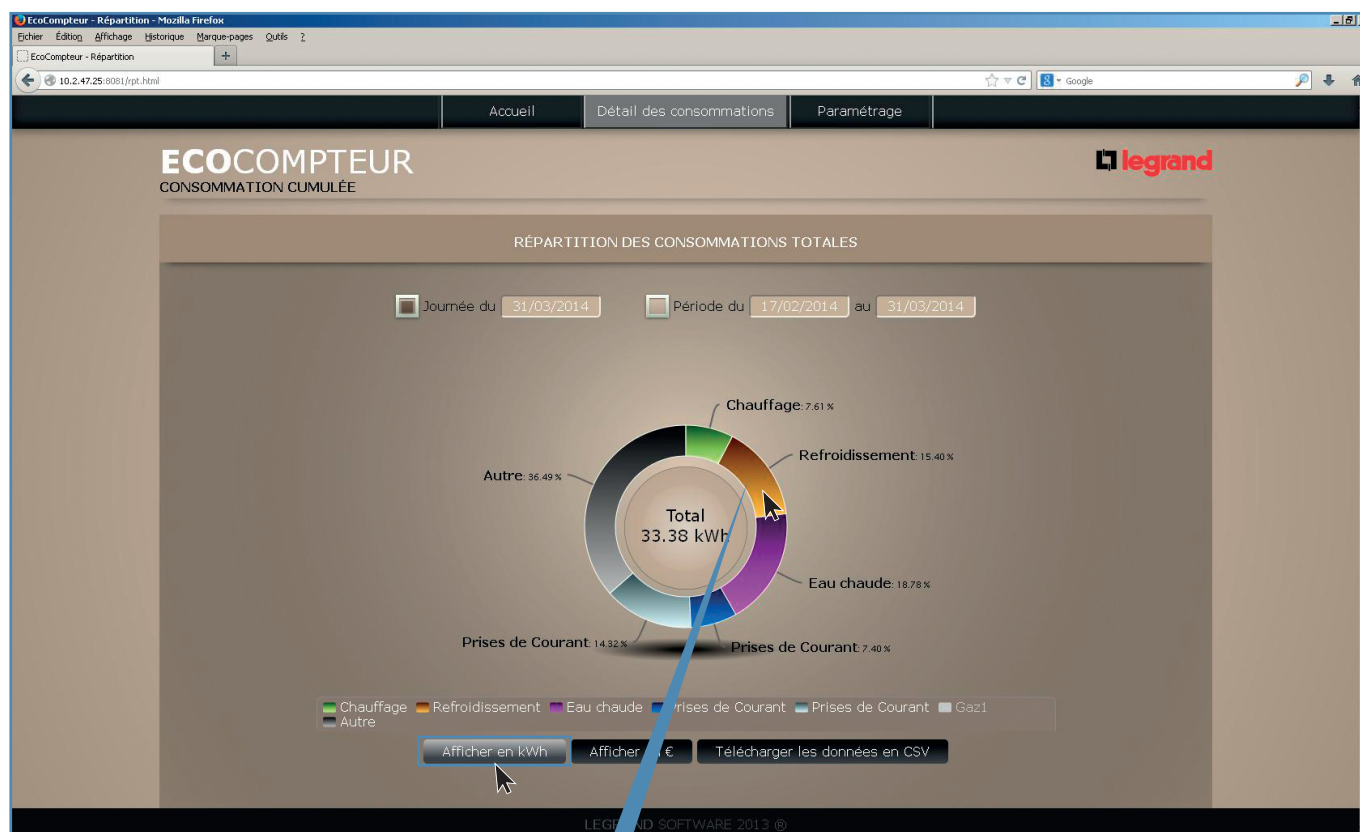


## DÉTAIL DES CONSOMMATIONS (SUITE)

### • Affichage en kWh

Vous pouvez afficher votre consommation selon une date ou selon une période

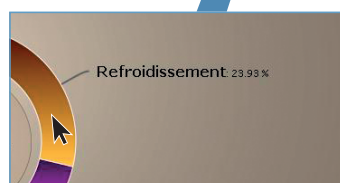
**1** Cliquez sur **Afficher en kWh**

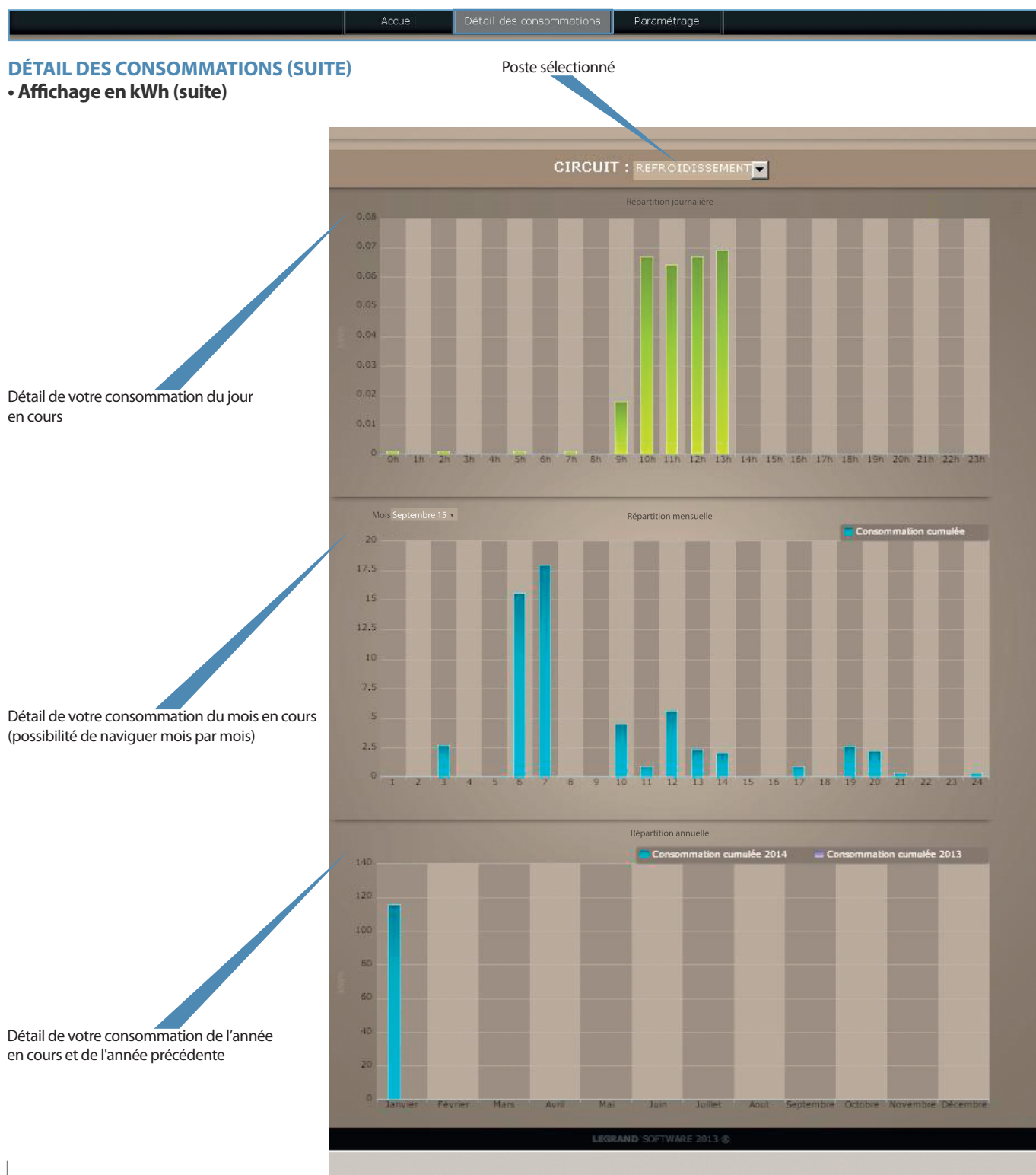


**Possibilité d'afficher le détail de chacun des postes de consommation :**

- journalières
- mensuelles
- annuelles

**1** Cliquez sur le poste à détailler





## DÉTAIL DES CONSOMMATIONS (SUITE)

### • Télécharger les données au format CSV

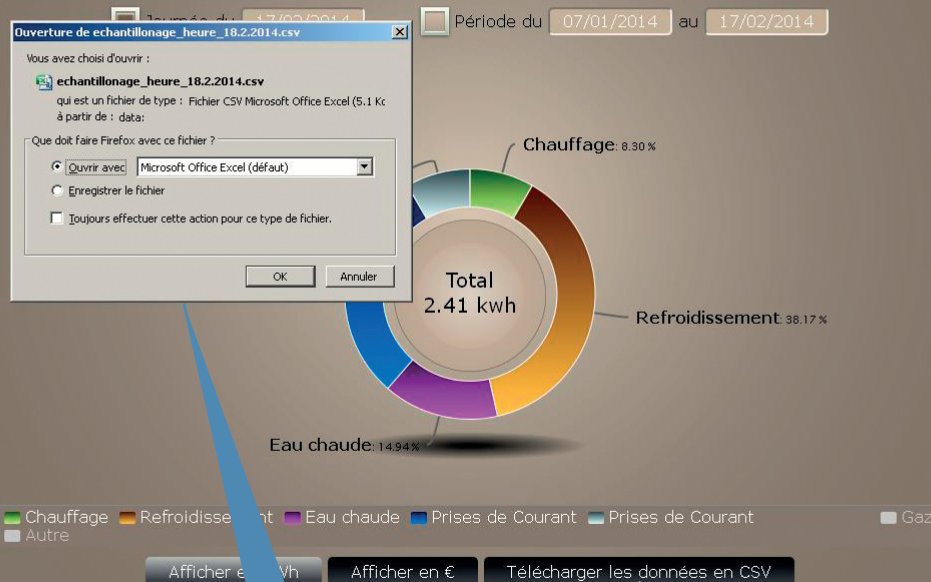
#### 1 Cliquez sur **Télécharger les données en CSV**

Cette fonction vous permet d'extraire les données brutes de consommations enregistrées par votre écompteur : extraction par jour et par heure (2 fichiers distincts)

## ECOCOMPTEUR

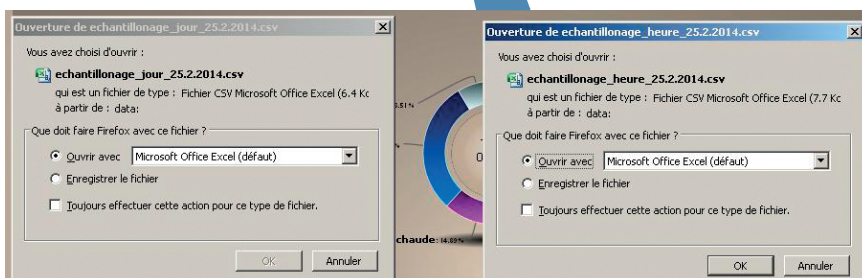
CONSUMATION CUMULÉE

### RÉPARTITION DES CONSOMMATIONS TOTALES



#### ATTENTION

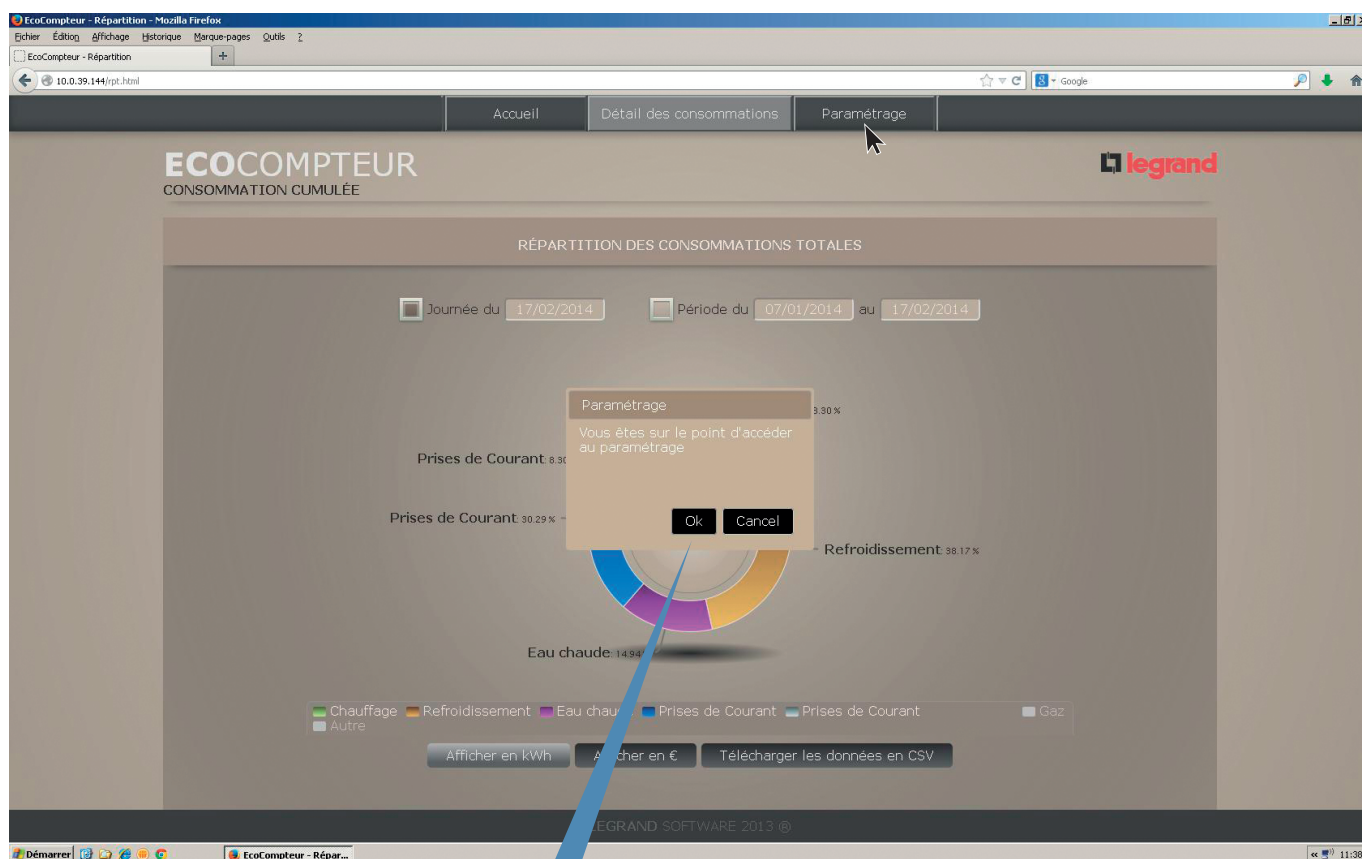
Dans cet exemple, avec le navigateur Mozilla Firefox les 2 fenêtres de téléchargement sont superposées. Faites glisser la première afin de visualiser la seconde.





## PARAMÉTRAGE

Cette page permet d'accéder aux paramètres de l'écompteur



1 Cliquez sur l'onglet **Paramétrage**

2 Cliquez sur **OK** pour continuer

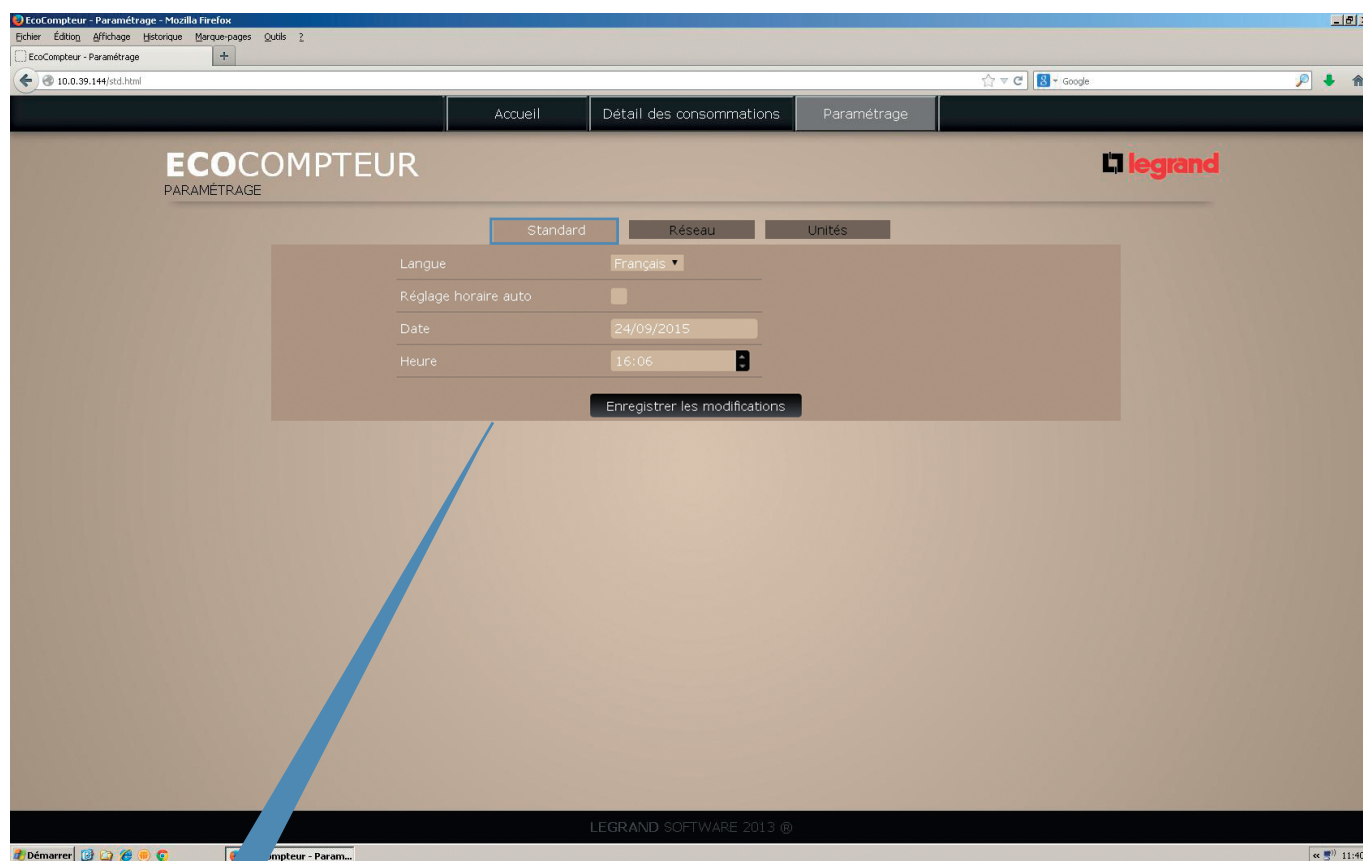




## PARAMÉTRAGE (SUITE)

### • Paramétrage standard

Cette page vous permet de choisir la langue et régler l'horodatage.



Standard | Réseau | Unités

Langue: Français

Réglage horaire auto:

URL NTP: pool.ntp.org

Fuseau horaire: GMT +1

Enregistrer les modifications

- Choix de la langue
- Horodatage automatique si coché
- Serveur pour horodatage automatique (par défaut : pool.ntp.org)
- Fuseau horaire

Enregistrement des paramètres



Pour les pays concernés, le passage heure d'été/heure d'hiver est assuré automatiquement par l'écocompteur

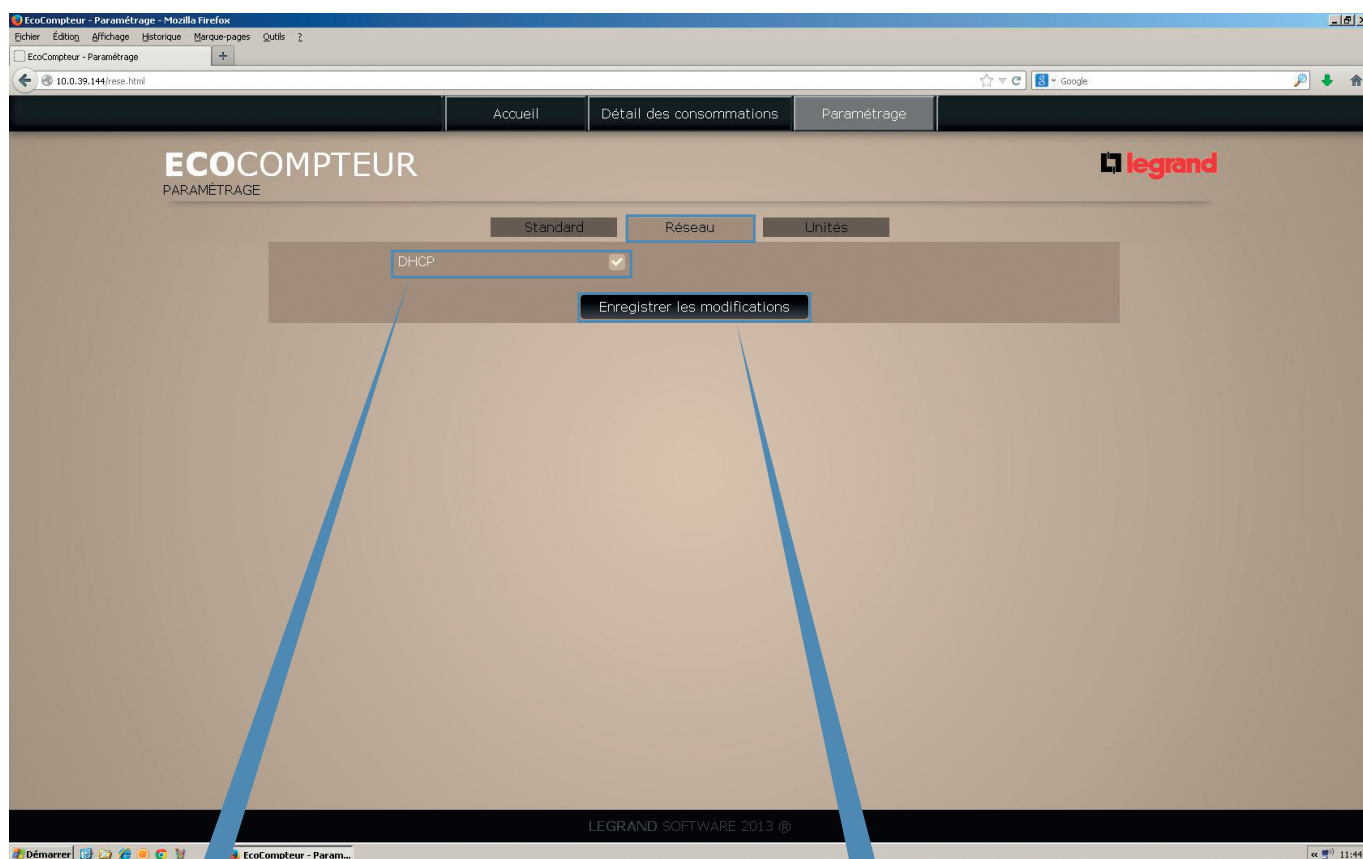




## PARAMÉTRAGE (SUITE)

### • Paramétrage réseau

Cette page vous permet d'accéder aux paramètres réseau de votre écomcompteur



Configuration par défaut DHCP\* : l'adresse IP de l'écomcompteur est transmise automatiquement par votre box  
Pour passer en adressage IP fixe, décochez cette case

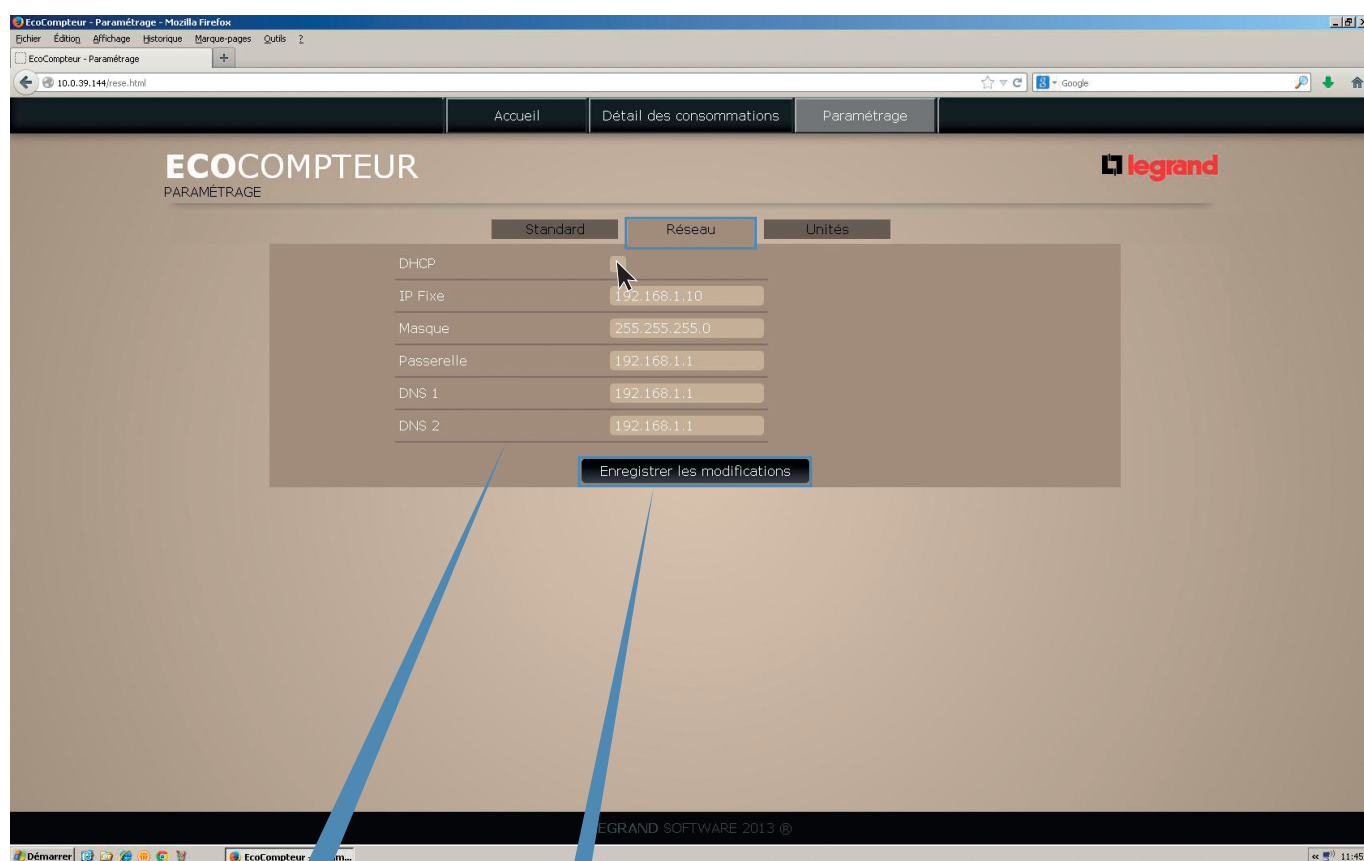
Enregistrement des paramètres

\*DHCP : mode d'adressage IP automatique



## PARAMÉTRAGE (SUITE)

### • Paramétrage réseau (suite)



En adressage IP fixe, vous pouvez renseigner les champs proposés et enregistrer vos modifications

Enregistrement des paramètres.  
L'EcoCompteur redémarre automatiquement prenant en compte les nouveaux paramètres.



## PARAMÉTRAGE (SUITE)

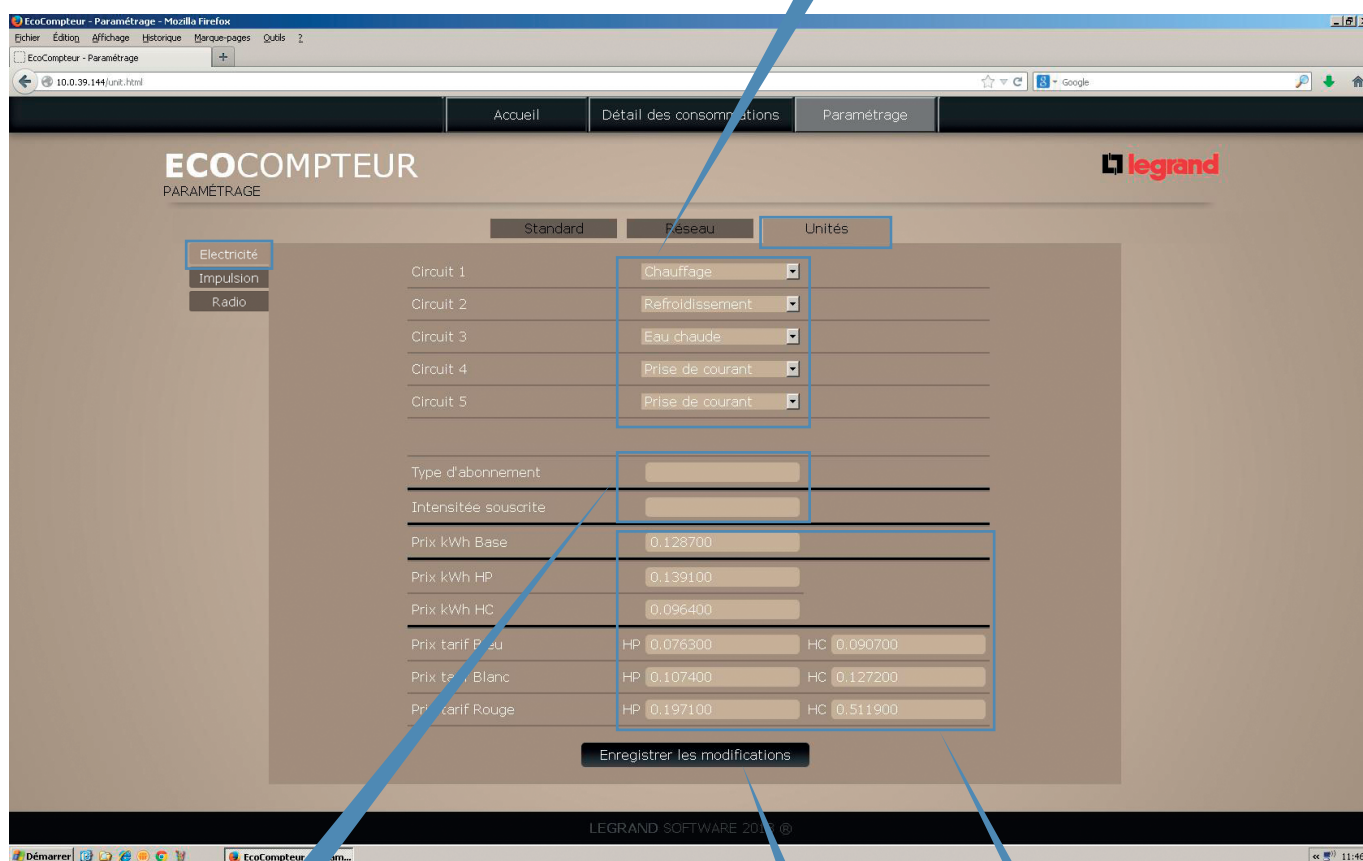
### • Paramétrage Unités

Cette page vous permet de renseigner les affectations des circuits connectés à l'écomcompteur

### Onglet électricité

Page d'affectation des circuits électriques et des tarifications

Affectation des circuits avec personnalisation possible (20 caractères maximum)



Infos non modifiables fournies par le compteur d'abonné si téléinformation client (TIC) raccordée

Enregistrement des paramètres

Zone de tarif à renseigner pour une valorisation en €

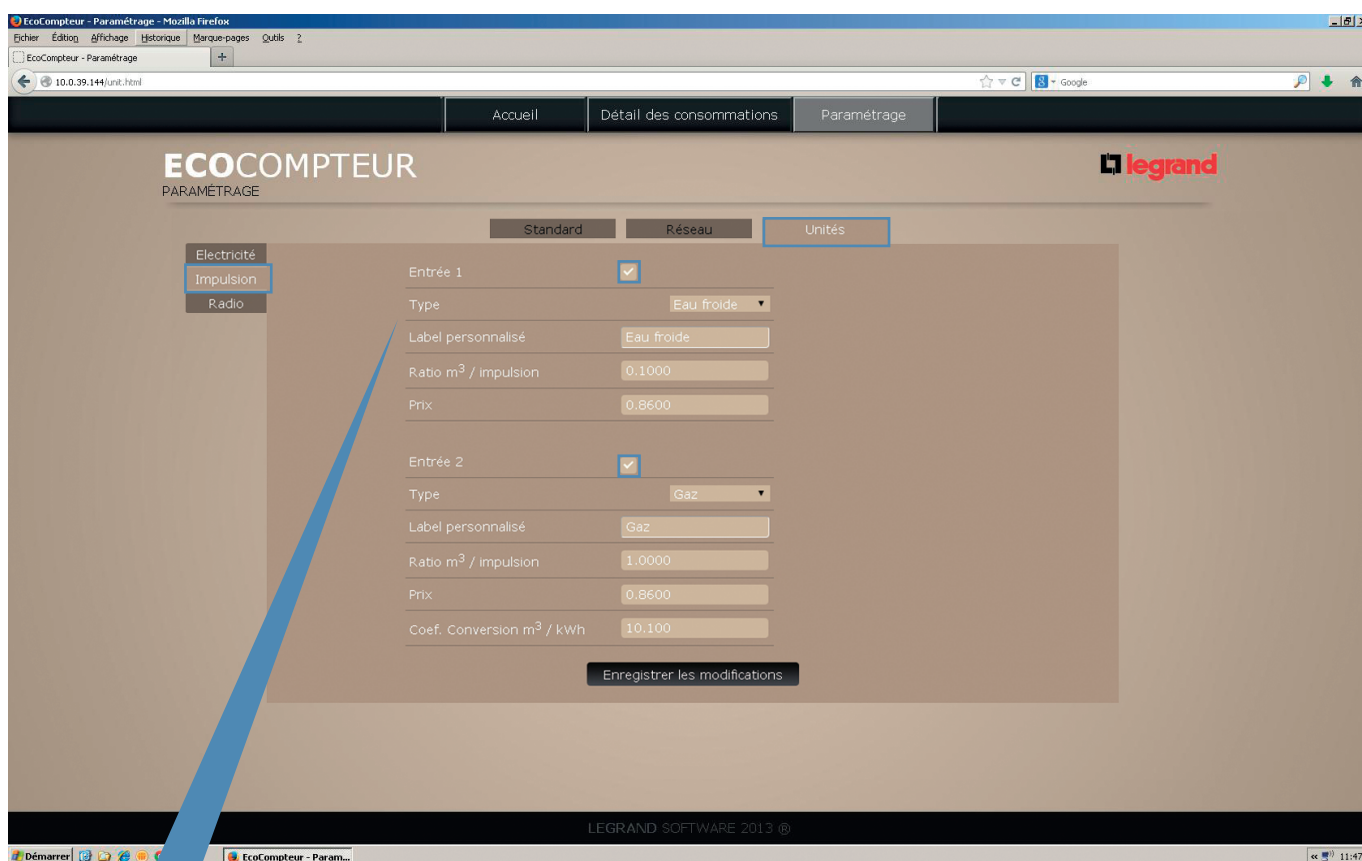


## PARAMÉTRAGE (SUITE)

### • Paramétrage Unités (suite)

#### Onglet Impulsion

Page d'affectation des autres circuits (gaz, eau, ...) et des tarifications



Entrée 1  Activé par défaut. Possibilité de désactiver.

Type d'affectation :

- eau froide : affichage en m<sup>3</sup>
- gaz : affichage en kWh équivalent
- personnalisé : choix entre m<sup>3</sup> et kWh

Paramètre d'installation réservé au professionnel (électricien ou chauffagiste) : Il s'agit du poids de l'impulsion du capteur positionné sur le compteur d'eau ou de gaz.

Prix : Paramètre à mettre à jour par l'utilisateur (prix du m<sup>3</sup> ou du kWh)

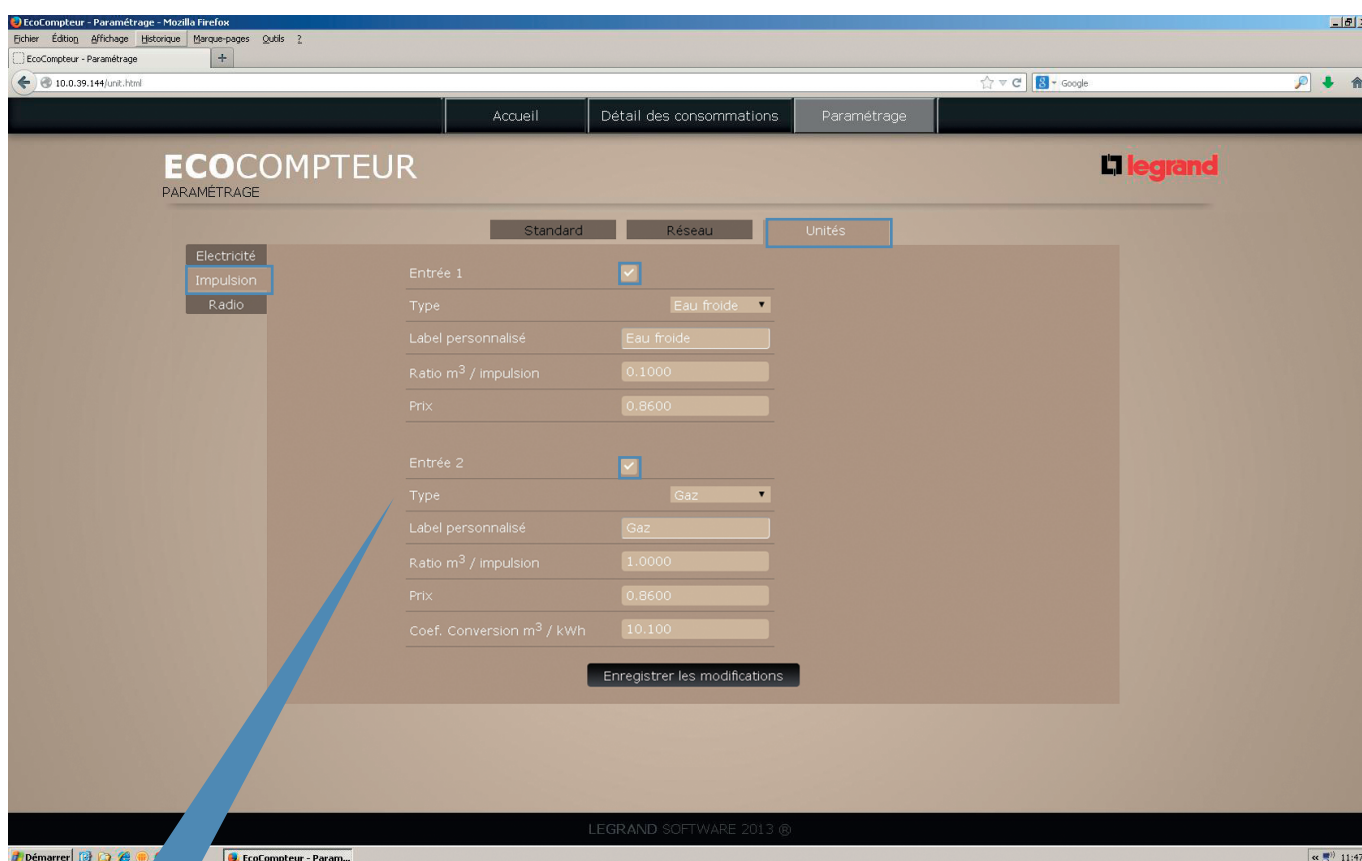




## PARAMÉTRAGE (SUITE)

### • Paramétrage Unités (suite)

#### Onglet Impulsion (suite)



#### Type d'affectation :

- eau froide : affichage en m<sup>3</sup>
- gaz : affichage en kWh équivalent
- personnalisé : choix entre m<sup>3</sup> et kWh

Paramètre d'installation réservé au professionnel (électricien ou chauffagiste) : Il s'agit du poids de l'impulsion du capteur positionné sur le compteur d'eau ou de gaz

Paramètre à mettre à jour par l'utilisateur (prix du m<sup>3</sup> ou du kWh)

Ce paramètre ne s'affiche que lorsque le type d'entrée est "gaz" ou "personnalisé". Ce coefficient de conversion est indiqué sur votre facture de gaz

Enregistrement des paramètres

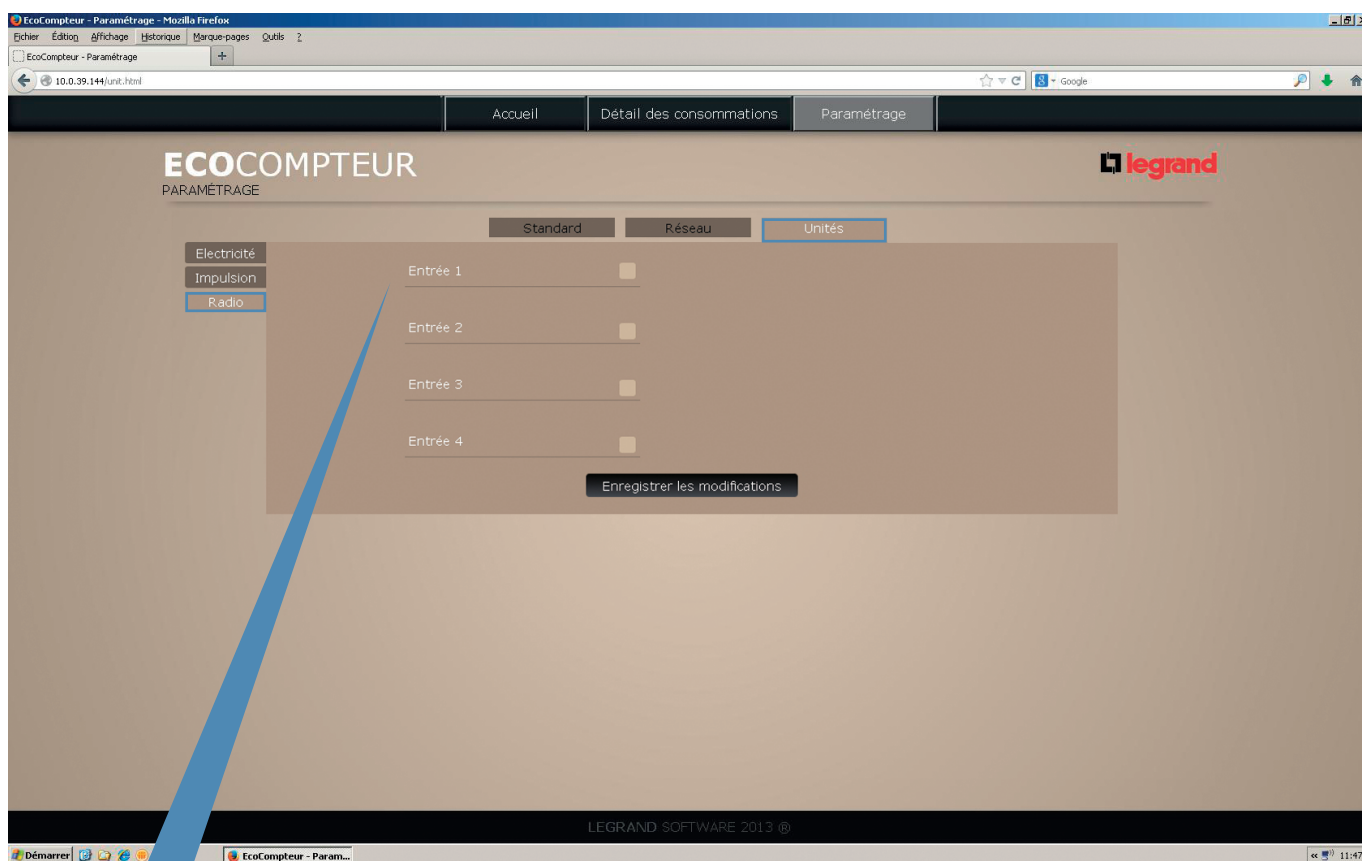




## PARAMÉTRAGE (SUITE)

### • Paramétrage Unités (suite)

#### Onglet Radio



Par défaut désactivé. En activant, le numéro de série d'un émetteur environnant apparaît. Vérifier la correspondance du numéro de série de l'émetteur.

Les paramètres d'installation "Ratio m<sup>3</sup> / impulsion" et "Coef. Conversion m<sup>3</sup> / kWh" ne sont pas affichés. L'écompteur calcule automatiquement les informations reçues des émetteurs radio.

Enregistrement des paramètres

# MISE A JOUR

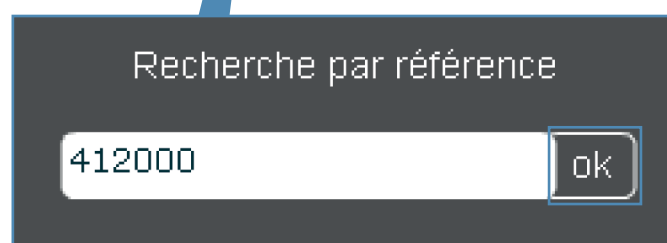
## DU LOGICIEL DE L'ECOCOMPTEUR

## ET DE L'AFFICHAGE DES PAGES WEB

### TÉLÉCHARGER LE LOGICIEL DE MISES À JOUR

**1** Connectez vous au site [www.legrandoc.com](http://www.legrandoc.com)

La page d'accueil du site s'affiche

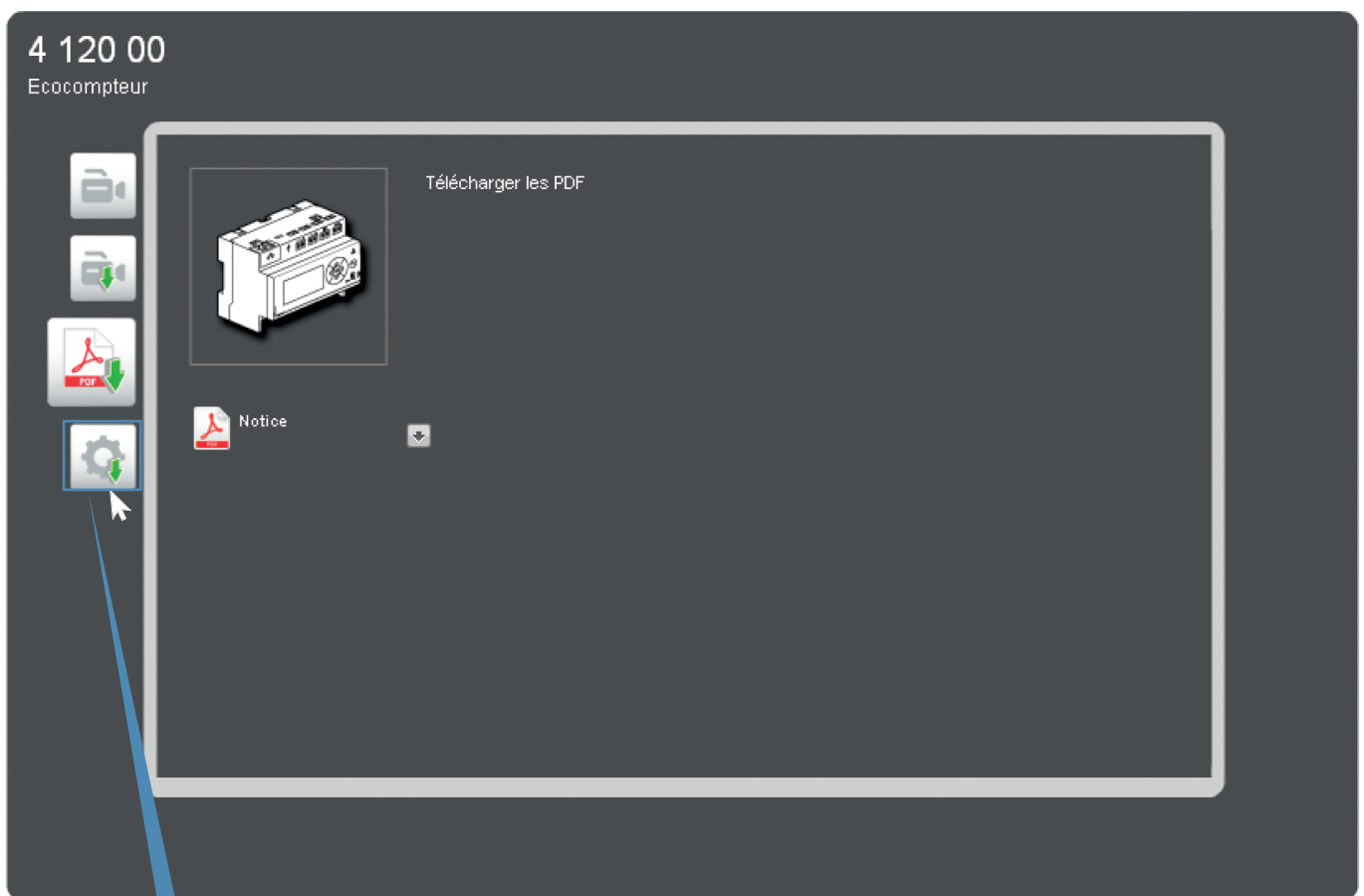


**2** Saisissez la référence du produit **412000** ou **412010**

**3** Cliquez sur **OK**

La page concernant la documentation disponible sur ce produit s'affiche

## TÉLÉCHARGER LE LOGICIEL DE MISES À JOUR (SUITE)

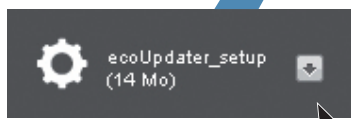
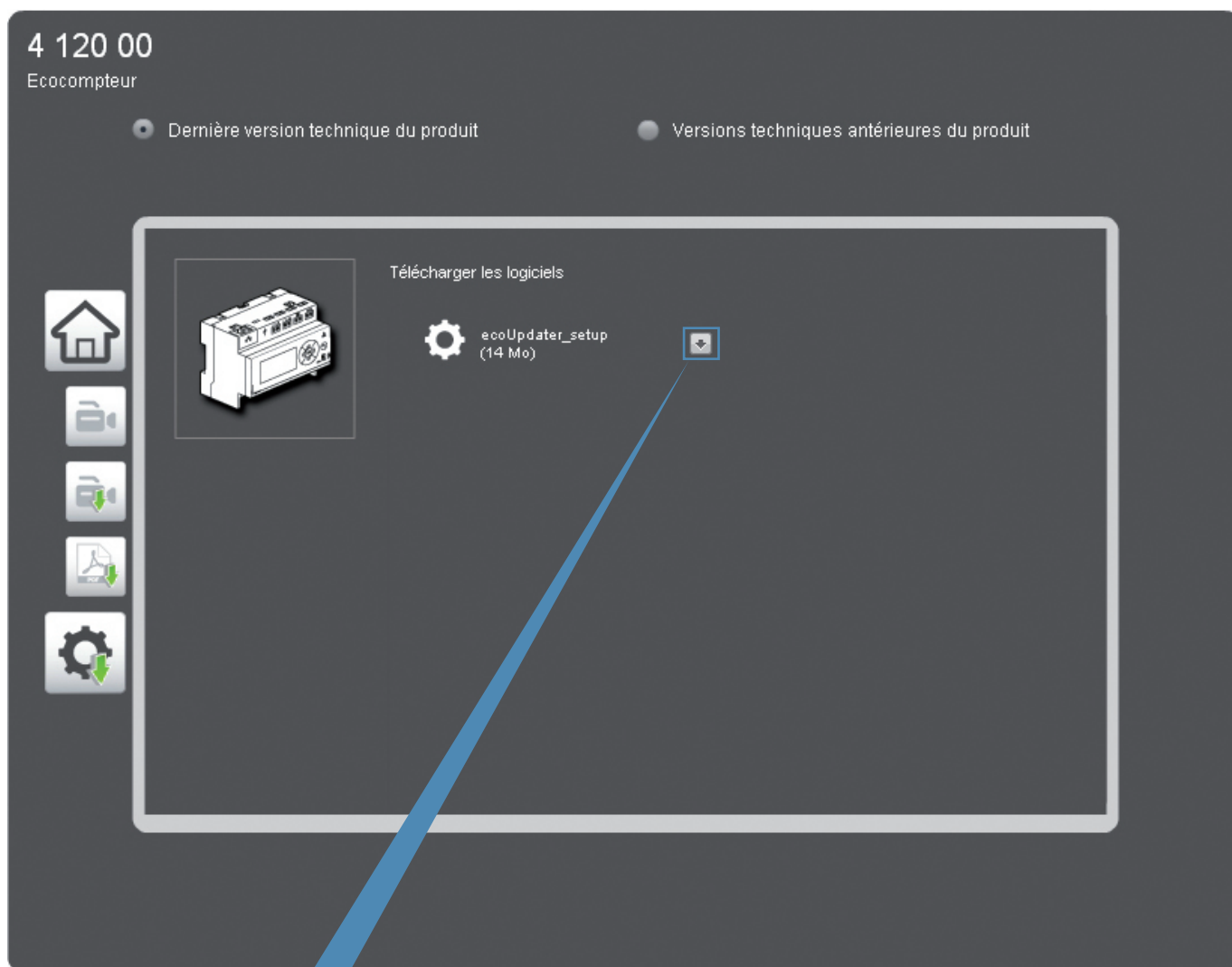


1 Cliquez sur cet icône pour accéder à la page des logiciels

# MISE À JOUR DU LOGICIEL DE L'ÉCOCOMPTEUR ET DE L'AFFICHAGE DES PAGES WEB

## TÉLÉCHARGER LE LOGICIEL DE MISES À JOUR (SUITE)

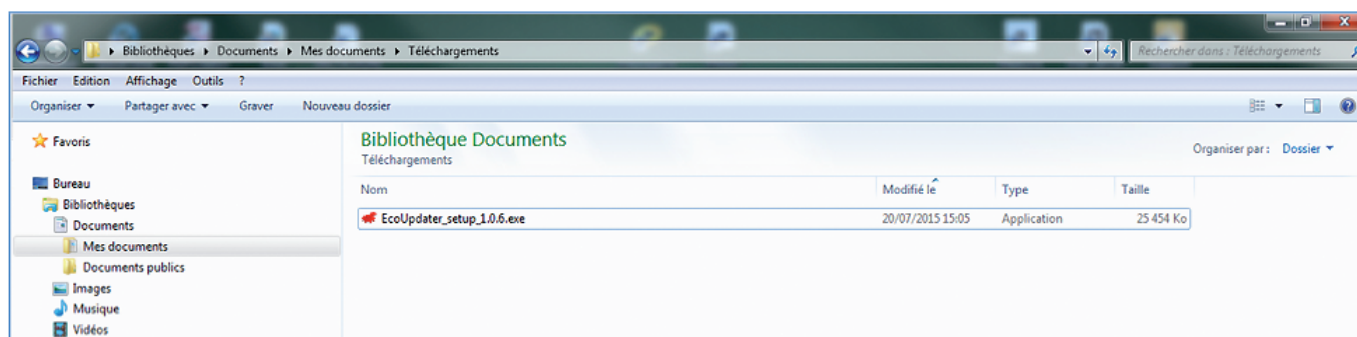
Télécharger le fichier :



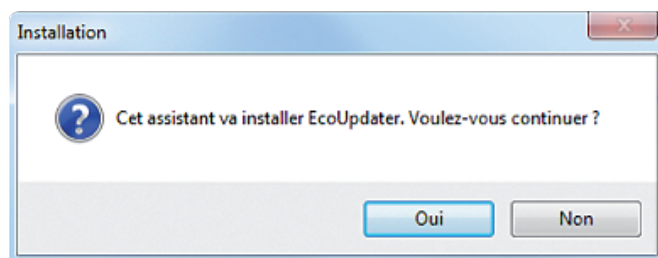
2 Cliquez sur la flèche et enregistrez le fichier

## INSTALLER LE LOGICIEL DE MISES À JOUR EcoUpdater

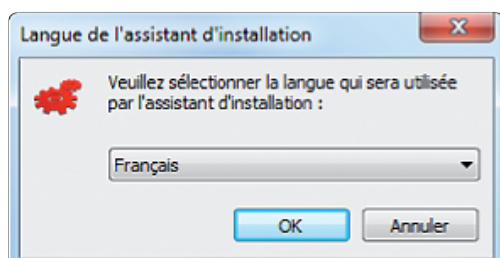
### Installer le logiciel :



1 Double-cliquez sur **EcoUpdater\_setup\_1.0.6.exe**



2 Cliquez sur **Oui** pour confirmer



3 Sélectionnez la langue désirée

4 Cliquez sur **OK**

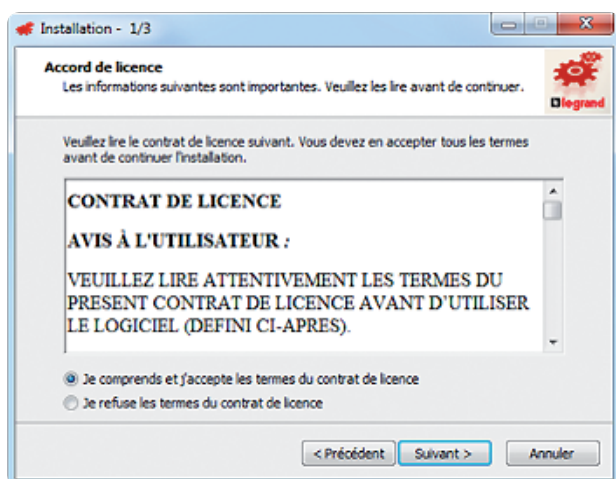
# MISE À JOUR DU LOGICIEL DE L'ÉCOCOMPTEUR ET DE L'AFFICHAGE DES PAGES WEB

## INSTALLER LE LOGICIEL DE MISES À JOUR EcoUpdater (SUITE)

Installer le logiciel (suite) :



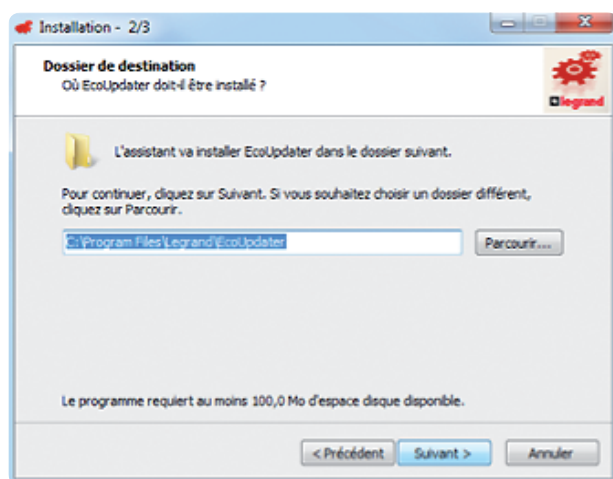
5 Cliquez sur **Suivant**



6 Cliquez sur **Suivant** après avoir accepté les termes du contrat de licence

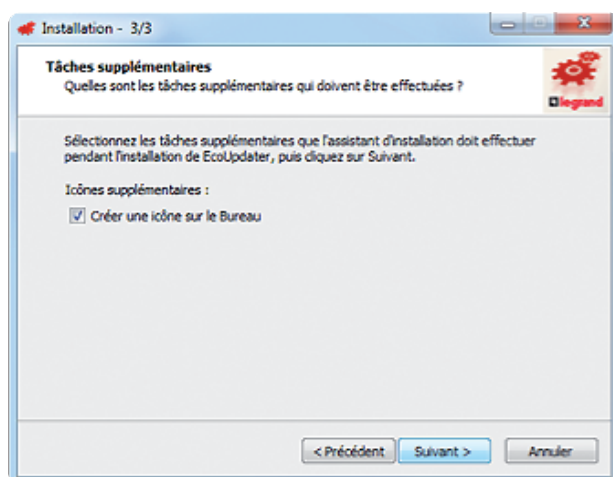
## INSTALLER LE LOGICIEL DE MISES À JOUR EcoUpdater (SUITE)

### Installer le logiciel (suite) :



7 Cliquez sur **Parcourir** pour indiquer le répertoire de destination

8 Cliquez sur **Suivant**



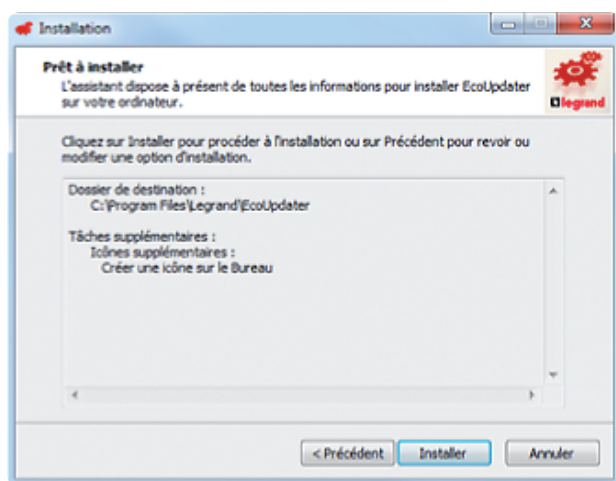
9 Si vous souhaitez créer une icône pour ce logiciel sur votre Bureau, cochez la case

10 Cliquez sur **Suivant**

# MISE À JOUR DU LOGICIEL DE L'ÉCOCOMPTEUR ET DE L'AFFICHAGE DES PAGES WEB

## INSTALLER LE LOGICIEL DE MISES À JOUR EcoUpdater (SUITE)

Installer le logiciel (suite) :



Cet écran est un résumé des tâches sélectionnées précédemment

**11** Cliquez sur **Installer** pour valider ces actions, sinon sur Précédent pour modifier ces tâches



L'installation est finalisée

**12** Cliquez sur **Terminer**



## EFFECTUER LA MISE A JOUR DE L'ECOCOMPTEUR

### Lancer le logiciel de l'EcoUpdater

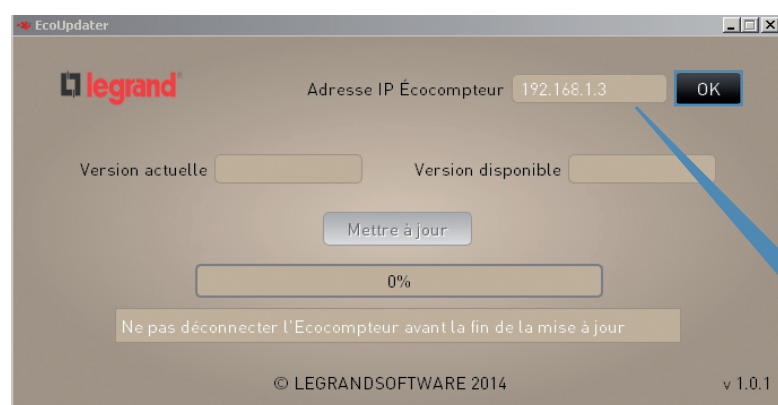
Le logiciel vérifie ses mises à jour.

Si une version de l'EcoUpdater plus récente existe, la fenêtre suivante s'affiche



- 1 Cliquez sur **Oui** et suivez la procédure décrite précédemment

Une fois la mise à jour installée, l'écran suivant apparaît



- 2 Saisissez l'adresse IP de votre Écocompteur
- 3 Cliquez sur **OK**

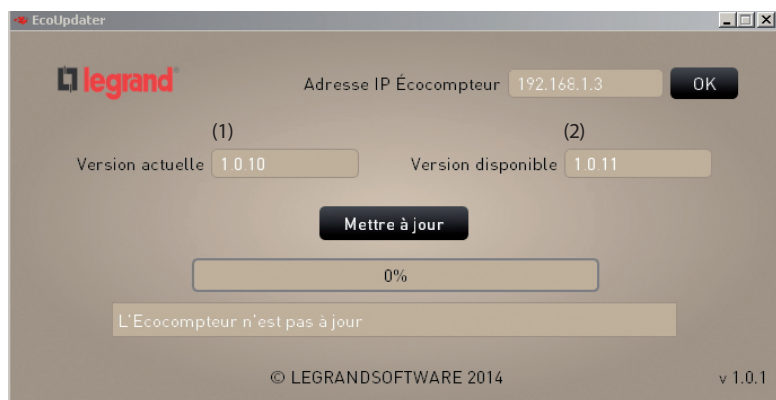
# MISE À JOUR DU LOGICIEL DE L'ÉCOCOMPTEUR ET DE L'AFFICHAGE DES PAGES WEB

## EFFECTUER LA MISE A JOUR DE L'ÉCOCOMPTEUR (SUITE)

Le logiciel vérifie les mises à jour de votre Ecocompteur

(1) version actuelle de votre Ecocompteur

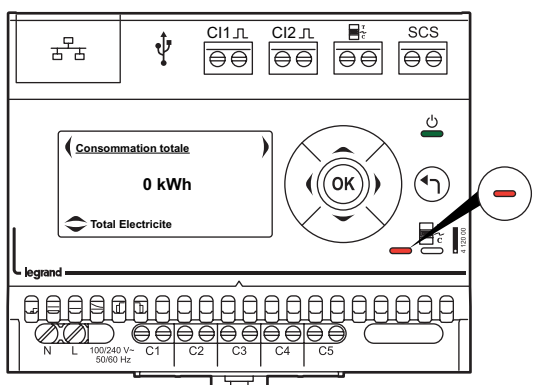
(2) nouvelle version disponible



Le logiciel vous indique si votre Ecocompteur est à jour ou non.

**4** Cliquez sur **Mettre à jour** pour télécharger la mise à jour

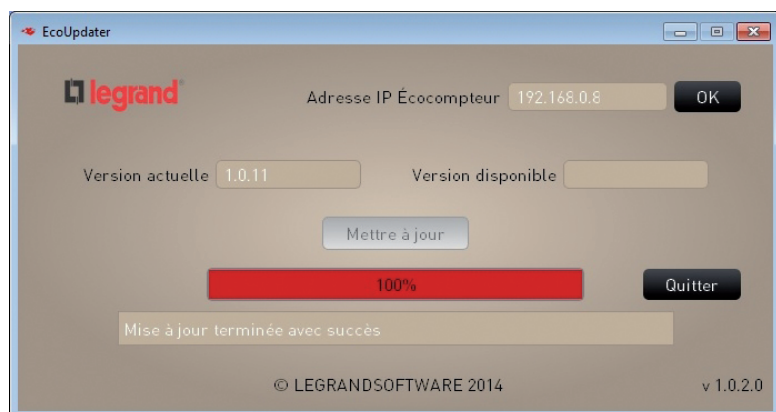
**5** Cliquez sur **Quitter** s'il n'y a pas de mises à jour disponibles



**Pendant la mise à jour, ne pas couper l'alimentation et ne pas déconnecter l'écocompteur**



**En début de mise à jour, un voyant rouge s'allume en face avant de l'écocompteur et reste allumé durant une partie de la mise à jour.**



La mise à jour est terminée.


Vous pouvez quitter le logiciel en cliquant sur **Quitter**





SUIVEZ-NOUS  
AUSSI SUR

@ [www.legrand.com](http://www.legrand.com)

 [www.youtube.com/legrand](http://www.youtube.com/legrand)

 [www.twitter.com/legrand](http://www.twitter.com/legrand)

 **legrand**<sup>®</sup>

**Siège social**  
et Direction internationale  
87045 Limoges Cedex - France  
Tel.: + 33 (0) 5 55 06 87 87  
Fax: + 33 (0) 5 55 06 74 55