


USB15CASW-LS1969USB..FI

USB-laturi
USB-laddare



 Käyttöohje
Asennusohje

1 Turvallisuusohjeet




VAROITUS

Ainoastaan sähköalan ammattihenkilöt saavat asentaa ja kytkeä sähkölaitteita. Jos ohjeita ei noudateta, seurauksena saattaa olla laitteen vaurioituminen, tulipalo ja muita vaaratilanteita.

Sähköiskun vaara. Katkaise aina virransyöttö, ennen kuin työskentelet laitteen tai kuorman parissa. Ota myös huomioon kaikki johdonsuojakatkaisijat, jotka syöttävät jännitettä laitteelle tai kuormalle.

Nämä ohjeet ovat olennainen osa tuotetta, ja ne annetaan loppuasiakkaan säilytettäväksi.

 Bruksanvisning
Installationsanvisning

1 Säkerhetsinstruktioner



FARA

Elektrisk utrustning får endast installeras och monteras av fackmän inom elektroteknik. Underlåtenhet att följa instruktionerna kan leda till skador på enheten samt brand och andra faror.

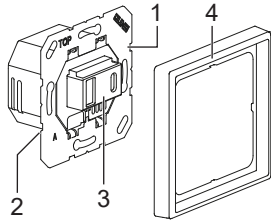
Fara för elektrisk stöt. Koppla alltid från innan du utför arbeten på enheten eller belastningen. Ta samtidigt hänsyn till alla krets brytare som matar spänning till enheten eller belastningen.

Dessa instruktioner är en väsentlig del av produkten och måste förvaras av slutkunden.



2 Tuotteen rakenne

Kuva 1:
Laitteen osat



- (1) USB-laturi
- (2) Syötön liittimet
- (3) USB-latausliittimet
- (4) Kehys
- (5) Peitelevy
- (6) Ruuvi
- (7) Keskiölevy

3 Käyttötarkoitus

- Mobiililaitteiden akkujen lataaminen USB-liittimistä
- Asennus standardin SFS 2284 mukaiseen kojerasiaan.

4 Tuotteen ominaisuudet

- 1kpl USB A-liitin ja 1kpl USB C-liitin
- Lataaminen kummastakin USB-laturista samanaikaisesti
- Asennetaan yksi- tai useampiosaiseen kojerasiaan
- Huomioi eri ladattavien laitteiden omat latausohjeet

5 Tietoja sähköalan ammattihenkilöille

Asentaminen ja sähkökytkentä



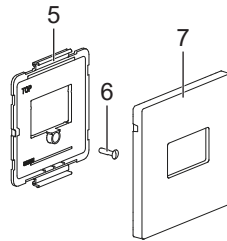
VAARA

Jännitteisten osien koskettaminen aiheuttaa sähköiskun. Sähköiskusta voi seurata kuolema.

Katkaise sähkönsyöttö ennen laitteen tai kuorman parissa työskentelyä vastaavilla johdonsuojakaisijoilla. Suojaa kaikki työympäristössä olevat jännitteiset osat.

2 Enhetens komponenter

Bild 1:
Enhetens komponenter



- (1) USB-laddare
- (2) Anslutning till strömförsörjning
- (3) USB-anslutningar
- (4) Ram
- (5) Täckplatta
- (6) Skruv
- (7) Centralplatta

3 Avsedd användning

- Ladda mobilenheternas batterier med USB-laddare
- Installation i en apparatdosa enligt standard SFS 2284.

4 Produktens egenskaper

- 1st USB A-kontakt och 1st USB C-kontakt
- Laddning från båda USB-laddare samtidigt
- Monteras i en enkel apparatdosa eller som en del av större grupp apparatdosor
- Observera de laddbara apparaternas egna laddningsinstruktioner

5 Information för elektrotekniska fackmän

Montering och elektriska anslutningar



FARA

Elektrisk stöt när strömförande delar vidrörs. Elektriska stötar kan vara dödliga.

Koppla alltid från motsvarande kretsbrytare innan du utför arbete på enheten eller belastningen. Täck över strömförande delar i arbetsmiljön.

Kuva 2:
Kytcentä

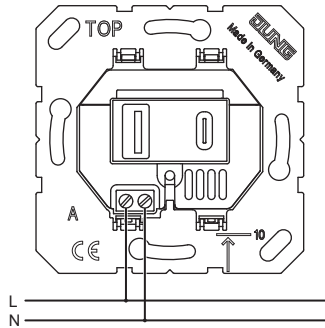


Bild 2:
Anslutning

- Kytke USB-laturi kytcentäkaavion mukaisesti
- Asenna laite
- Asenna kehys, peitelevy ja keskiölevy
- Kytke käyttöjännite
- Anslut USB-laddaren enligt kopplings-schemat
- Montera enheten
- Montera ram, täckplatta och centralplatta.
- Slå på nätspänning

Kuva 3: Purkaminen

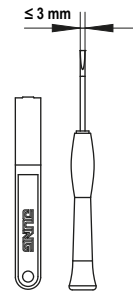
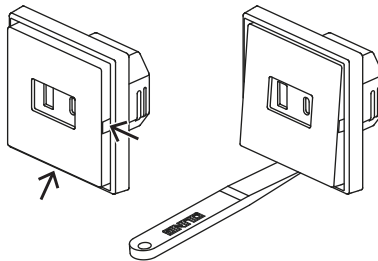


Bild 3: Demontering

- Tarvittaessa pura kokoonpano työntämällä sopivan kokoinen työkalu keskiölevyissä oleviin loviin.
- Om nödvändigt, demontera enheten genom att sätta in ett lämpligt verktyg i skärorna på centralplattan.

6 Tekniset tiedot

Nimellisjännite	AC 100 - 240 V, ±10 %
Verkkotaajuus	50 / 60 Hz
Käyttölämpötila	0 ... 35 °C
Varastointi- ja kuljetuslämpötila	-20 ... +70 °C
Energian kulutus valmiustilassa	≤ 0,1 W (AC 230 V)
Liittimet	Ruuviliittimet
Lähtöjännite	DC 5 V, ±5 %
Lähtövirta	
AC 120 - 240 V	maks. 3000 mA
AC 90 - 108 V	maks. 2500 mA
Kotelointiluokka	IP20

6 Tekniska specifikationer

Märkspänning	AC 100 - 240 V, ±10 %
Nätfrekvens	50 / 60 Hz
Drifttemperatur	0 ... 35 °C
Lagrings- och transporttemperatur	-20 ... +70 °C
Energiförbrukning i standby-läge	≤ 0,1 W (AC 230 V)
Anslutningar	Skruvplintar
Utgångsspänning	DC 5 V, ±5 %
Utgångsström	
AC 120 - 240 V	max. 3000 mA
AC 90 - 108 V	max. 2500 mA
Kapslingsklass	IP20



7 Takuu

Ensto asennustarvikkeiden takuu-aika on 2 vuotta myyntipäivästä, kuitenkin enintään 3 vuotta valmistuspäivästä.

Takuuehdot, katso www.ensto.com.

8 Materiaalien kierrätys ja lajittelu



Älä hävitä sähkölaitteita, elektroniikkalaitteita ja niiden lisävarusteita talousjätteen mukana.

- Kun laite on elinkaarensa lopussa, se on hävitettävä asianmukaisesti paikallisia kierrätysohjeita noudattaen.
- Laitteen pahvipakkaus soveltuu laitettavaksi sellaisenaan pahvinkeräykseen.

7 Garanti

Garantitiden för Ensto installationsprodukter är 2 år räknad från inköpsdagen, dock inte längre än 3 år från tillverkningsdagen.

Garantivillkoren, se www.ensto.com.

8 Avfallshantering



Kassera inte elektriska och elektroniska enheter inklusive deras tillbehör med hushållsavfallet.

- När enheten är i slutet av sin livscykel måste den kasseras korrekt enligt lokala riktlinjer för återvinning.
- Enhetens kartongförpackning är lämplig för återvinning.



ENSTO

Ensto Building Systems Finland Oy
Ensio Miettisen katu 2, P.O. Box 77
FIN-06101 Porvoo, Finland
Tel. +358 204 76 21

