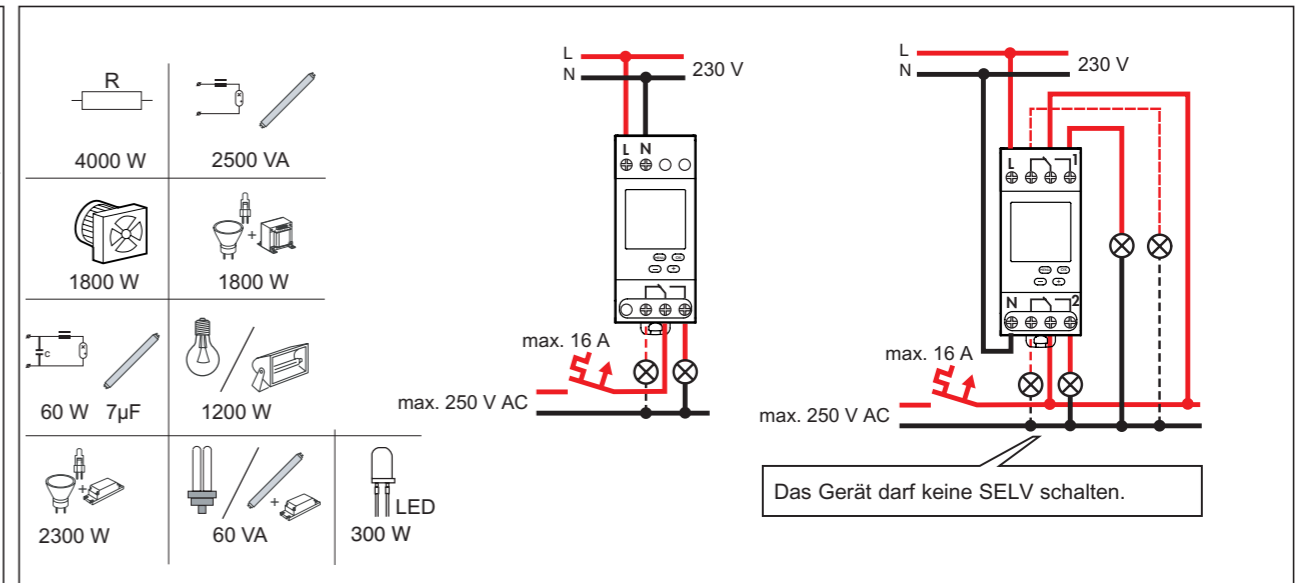


	6 037 80	6 037 81
	230V 50/60Hz	230V 50/60Hz
	1x 16A/250V~μ cos φ = 1	2x 16A/250V~μ cos φ = 1
Wirkleistungsaufnahme	0,9 W	1,3 W
Programme	28	14 / Kanal
Ganggenauigkeit	± 1 s / Tag bei typischen Installationsbedingungen	
	1 ... 4 mm <sup>2</sup>	0,5 ... 2,5 mm <sup>2</sup>
Gangreserve	3 Jahre	
	- 20 °C ... +55 °C	
	- 20 °C ... +60 °C	



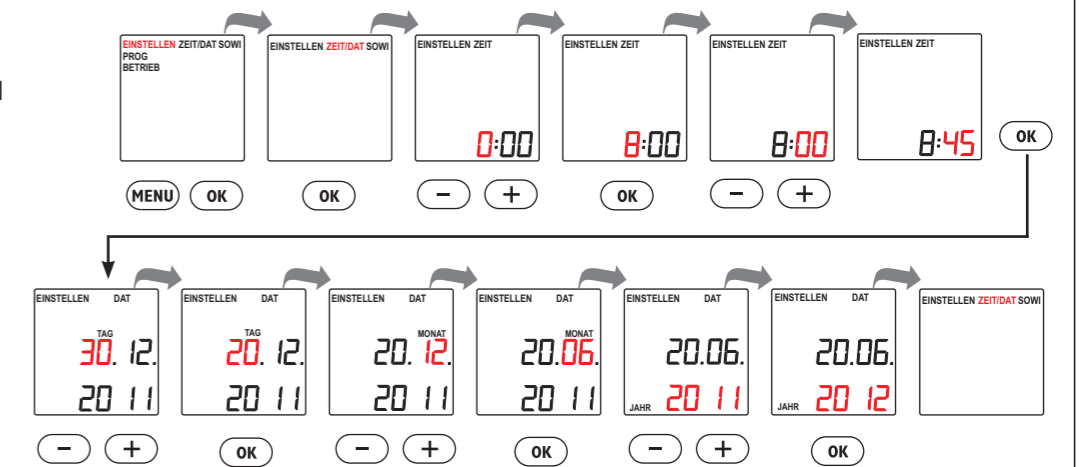
### ⚠ Sicherheitshinweise

Dieses Produkt darf nur durch eine Elektrofachkraft installiert werden, anderenfalls besteht Brandgefahr oder Gefahr eines elektrischen Schlages. Vor der Installation die Bedienungsanleitung lesen, den produktspezifischen Montageort beachten und nur Originalzubehör benutzen. Alle Produkte von Legrand dürfen ausschließlich von speziell geschulten Legrand-Mitarbeitern geöffnet und repariert werden. Durch unbefugte Öffnung oder Reparatur erlöschen alle Haftungs-, Ersatz- und Gewährleistungsansprüche. Das Gerät enthält eine LiMnO<sub>2</sub> Primärzelle CR2032. Diese muss nach Produktlebensdauer fachgerecht entnommen und nach den landesspezifischen gesetzlichen Bestimmungen umweltgerecht entsorgt werden.

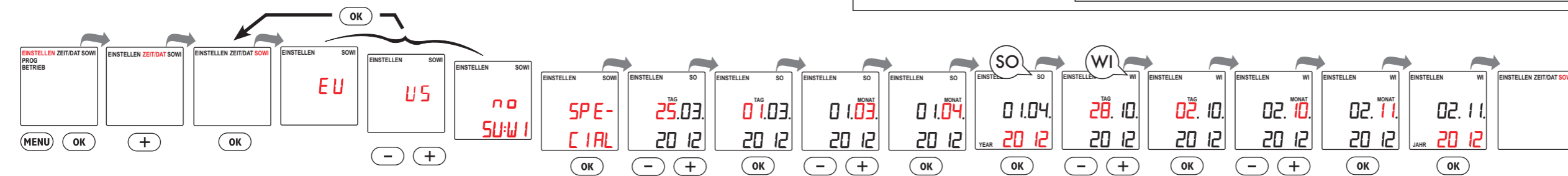
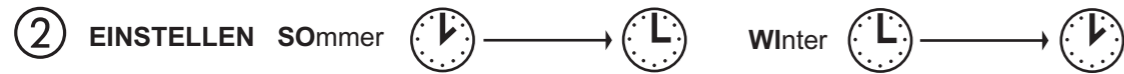
Wirkungsweise Typ 1.B. S. T. IEC/EN 60730-1, IEC/EN 60730-2-7  
Betrieb in üblicher Umgebung  
Montage: Verteilereinbau  
Verschmutzungsgrad: 2  
Schaltausgang potentialfrei  
Bemessungsstoss-spannung 4kV

### ① EINSTELLEN ZEIT/DATUM

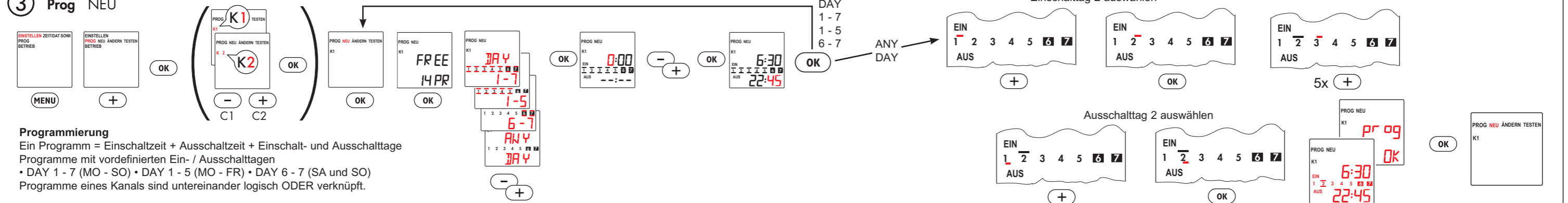
EINSTELLEN ZEIT/DATUM



### ② EINSTELLEN Sommer Winter

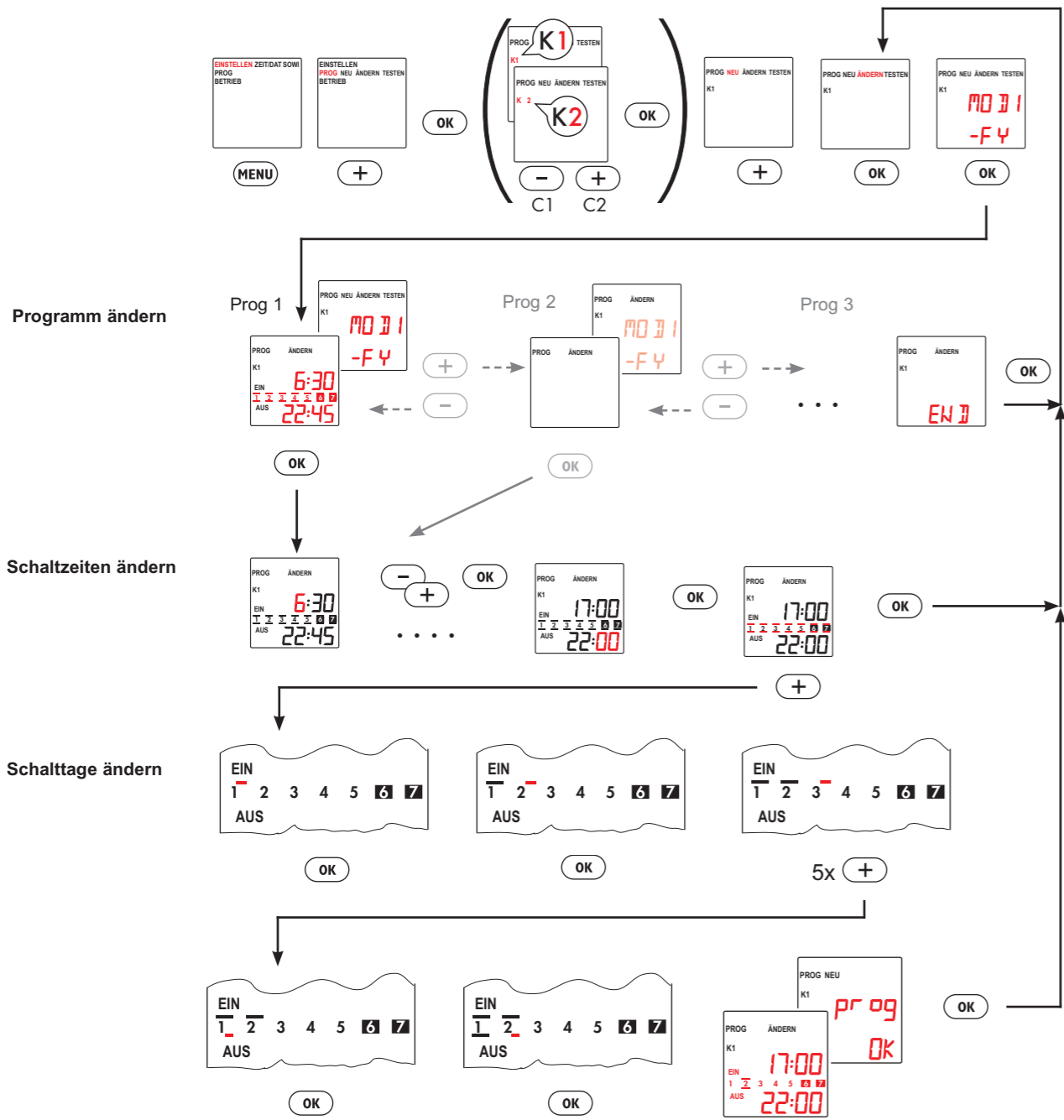


### ③ Prog NEU



**Programmierung**  
Ein Programm = Einschaltzeit + Ausschaltzeit + Einschalt- und Ausschalttage  
Programme mit vordefinierten Ein- / Ausschalttagen  
• DAY 1 - 7 (MO - SO) • DAY 1 - 5 (MO - FR) • DAY 6 - 7 (SA und SO)  
Programme eines Kanals sind untereinander logisch ODER verknüpft.

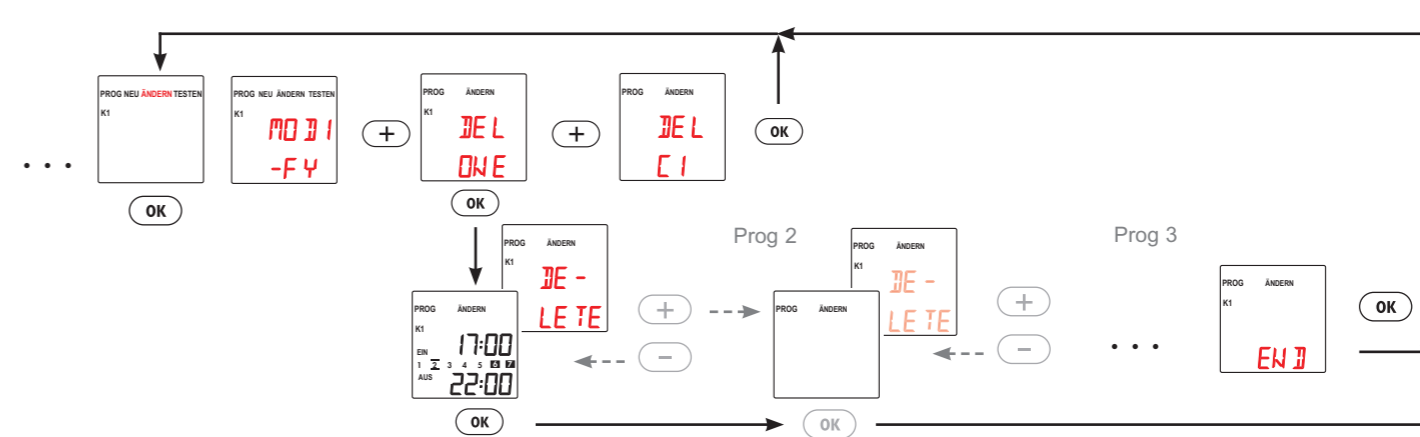
## 4 Prog ÄNDERN



## 4A Prog ÄNDERN

DEL ONE -> Einzelprogramm löschen

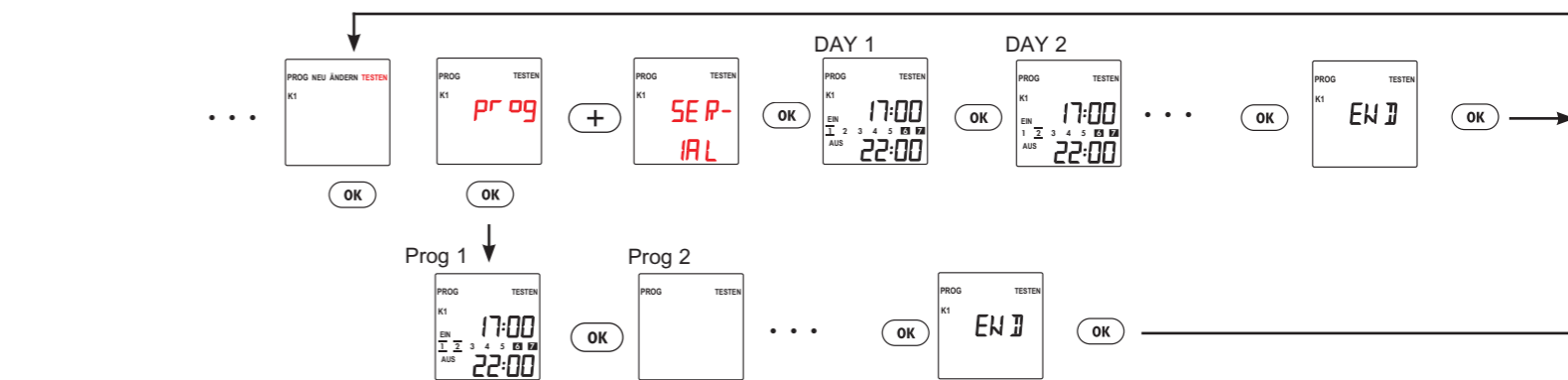
DEL C1/2 -> Programme eines Kanals löschen



## 5 Prog TESTEN

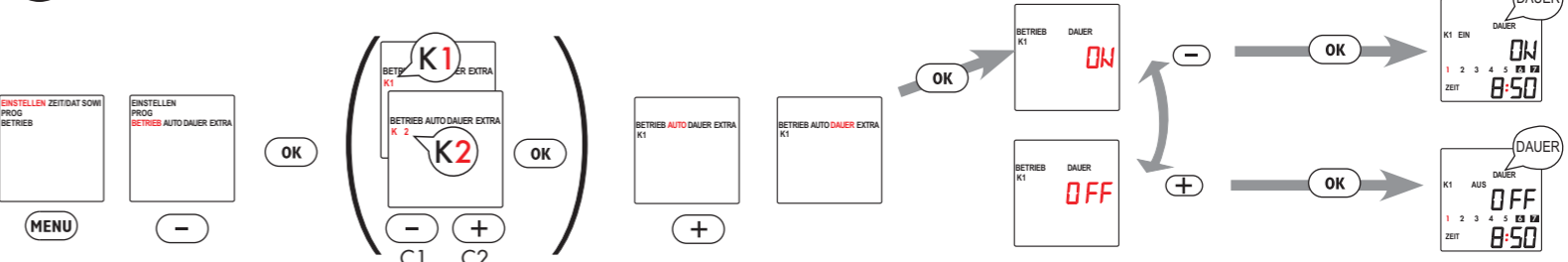
prog -> Programme in Reihenfolge der Eingabe

SERIAL -> Schaltbefehle in chronologischer Reihenfolge

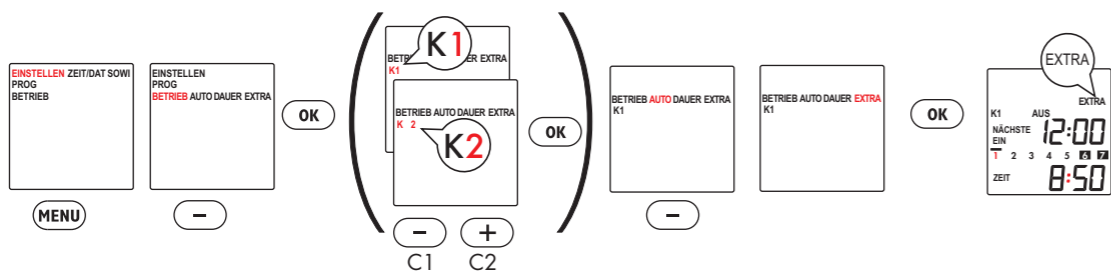


## 6 BETRIEB DAUER

Handscharter - Dauer Ein/Aus



## 7 Mode EXTRA



Der vom Programm vorgegebene Schaltzustand wird umgekehrt. Mit dem nächsten wirksamen Schaltbefehl übernimmt die Schaltuhr wieder das Ein- und Ausschalten.

## Reset



### Hinweis!

Der Speicher wird gelöscht, alle eingestellten Daten gehen verloren.

Alle Tasten gleichzeitig 2 Sekunden drücken und halten, danach loslassen.  
Uhrzeit, Datum, Sommer-/ Winterzeit und Schaltzeiten müssen neu eingestellt werden.

Vor dem Ausbau des Moduls muss das Gerät freigeschaltet werden.  
Das Gerät erst wieder nach Einbau des Moduls mit Spannung versorgen.  
Ausschließlich Batterietyp Li Zelle CR2032, 3V verwenden. Hochttemperaturtype min +70°C.

