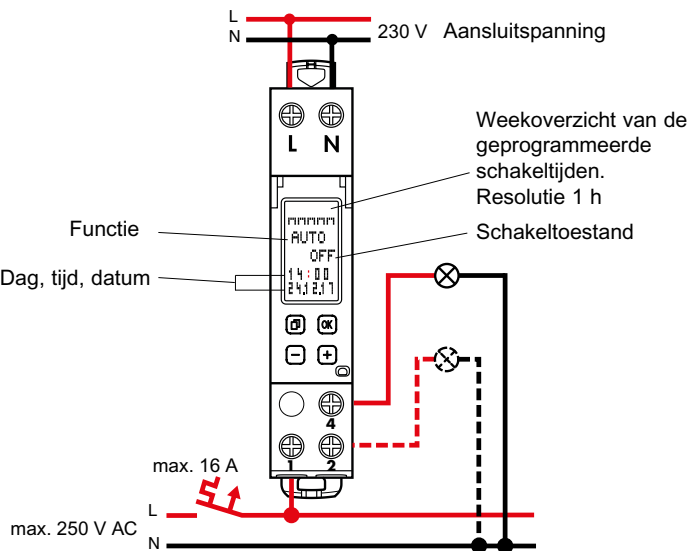


⚠ Veiligheidsvoorschriften

Dit product moet in overeenstemming met de installatievoorschriften en bij voorkeur door een vakbekwame elektricien worden geïnstalleerd. Bij een onjuiste installatie en een onjuist gebruik bestaat het risico van elektrische schokken of brand. Lees alvorens de installatie uit te voeren de handleiding door en houd rekening met de specifieke montageplaats van het product. U mag het apparaat niet openen, demonteren of wijzigen, tenzij dat specifiek in de handleiding wordt vermeld. Alle Legrand-producten mogen uitsluitend worden geopend en ge-repareerd door personeel dat door Legrand is opgeleid en bevoegd verklaard. In geval van ongeoorloofd openen of repareren wordt geen enkele aansprakelijkheid aanvaard, vervalt het recht op vervanging en zijn de garanties niet meer geldig. Gebruik uitsluitend accessoires van het merk Legrand.



Dit apparaat maakt gebruik van een LiMnO₂-primaire cel. Na verstrijken van de levensduur van de batterij dient deze volgens de vakregels te worden weggenomen en voor milieuvriendelijke verwijdering naar een daarvoor door de landelijke wetgeving voorgeschreven verzamelpunt te worden gebracht.



Werking: Typ 1.B. S. T.
IEC/EN 60730-1, IEC/EN 60730-2-7,
Werking in normale omgeving
Montage: Verdelerinbouw, Vervuilinggraad: 2
Schakeluitgang spanningvrij
Toegekende stootspanning: 4 kV

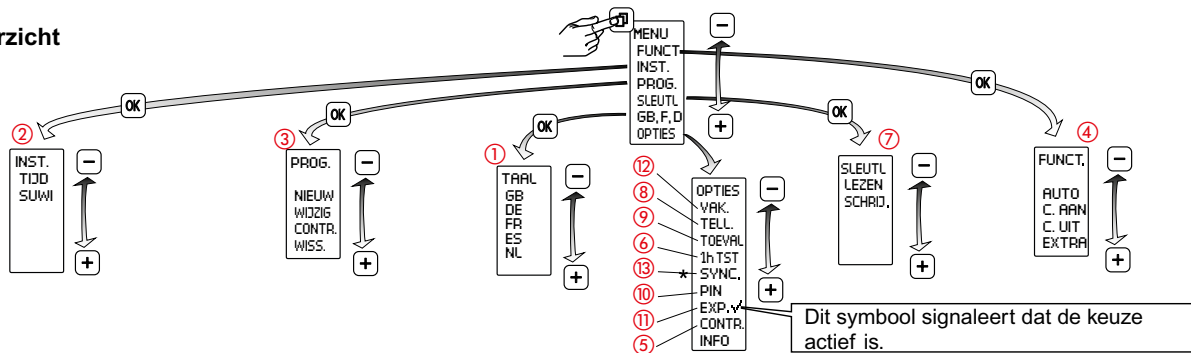
Algemene informatie

• **In bedrijfstelling:** Na het aansluiten op de netspanning start de klok met de laatst ingestelde functie. De relaisstand wordt door het actuele programma vastgelegd.

- Menukeuze, terug naar het menu, Indrukken >1s = Basisscherm
- Bevestiging van de keuze of overname van de parameters
- Keuze van de menuopties of instellen van de parameters

4000 W	2000 VA	600 W 70µF	2000 W
1800 W	2000 W	2000 W	1000 W
			1000 W

Overzicht

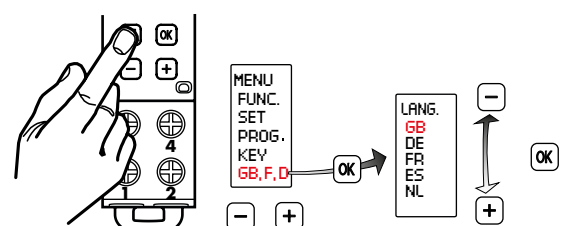


* Uitsluitend beschikbaar in de expertmodus

Technische gegevens

Aansluitspanning:	230 V 50/60 Hz	
Opgenomen wattvermogen:	ca. 0,7 W	
Schakeluitgang:	1 wissel 16 A 250 V-μ cos φ = 1	
Parallelcompensatie:	600 W max. 70 μF	
Loopnauwkeurigheid:	~ 0,1 s / dag	
Eendraads	Meerdraads	max. 1,4 Nm
1,5...4 mm ²	1,5...2,5 mm ²	
Aansluitklemmen:	28	
Programma's:	~ 5 jaar	
Loopreserve:	~ 5 jaar	
Opslagtemperatuur:	-20 °C tot +60 °C	
Bedrijfstemperatuur:	-20 °C tot +55 °C	
IP:	IP 20	

1 Taal instellen

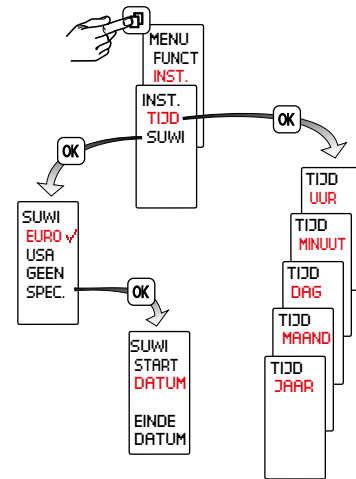


2 Instellen van Uur/Datum en Zomertijd

Zomertijd +1u

Europa: fabriekswaarden.

Speciaal: De zomertijd omschakeling kan door het invoeren van een begin- en einddatum vrij worden geprogrammeerd en wordt in de volgende jaren altijd op dezelfde weekdag bijv. zondag uitgevoerd.



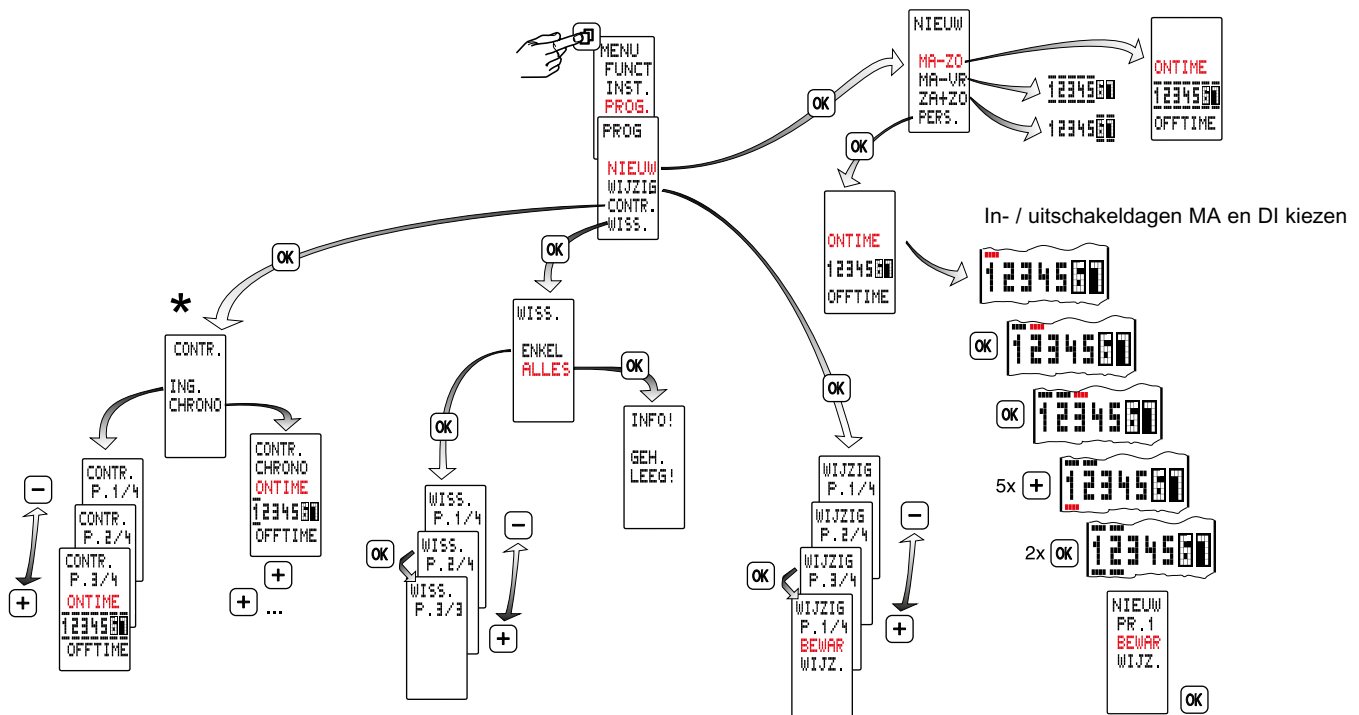
3 Programmering

Een programma bestaat uit een inschakeltijd, uitschakeltijd en toegewezen inschakel- en uitschakeldagen.

Programma's met voorgedefinieerde aan-/uitschakeldagen: MA tot ZO, MA tot VR, ZA en ZO, hiervoor moeten alleen nog maar de schakeltijden te worden ingesteld.

Door PER DAG te selecteren, kunnen er schakeltijden aan willekeurige dagen worden toegewezen.

De programma's van een kanaal zijn onderling logisch AND gekoppeld.



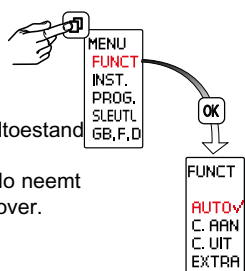
* CHRONO = chronologische volgorde van de schakelingen over een week.
INGAVE = programma's in de volgorde van de invoer

4 Bedrijfstoestanden

- **Auto** - automatisch bedrijf
- **Tijdsduur AAN**
- **Tijdsduur UIT**
- **Extra**

De door het programma vastgelegde schakeltoestand wordt omgekeerd.

Bij het volgende werkzame schakelcommando neemt de schakelklok het in- en uitschakelen weer over.



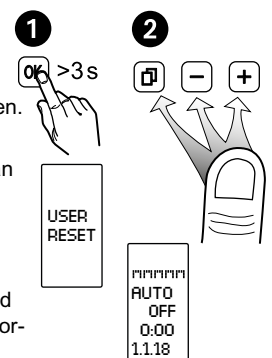
Reset

Opmerking!

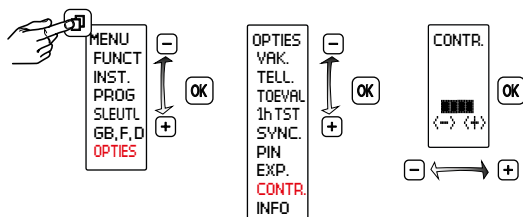
Het geheugen wordt gewist, alle ingestelde gegevens gaan verloren.

De toets **OK** gedurende meer dan 3 seconden ingedrukt houden en aanvullend **OK** **-** **+** gelijktijdig indrukken en loslaten.

Taal, tijd, datum, zomer-/ wintertijd en schakeltijden moeten nieuw worden ingesteld.

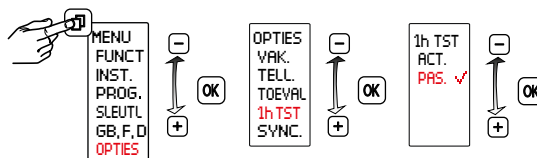


5 Contrast-instelling



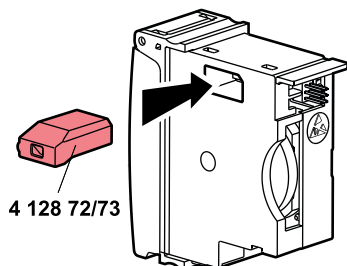
6 1 h-Test

Bij activering worden de uitgangen gedurende 1 uur ingeschakeld.



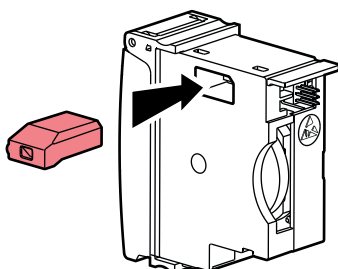
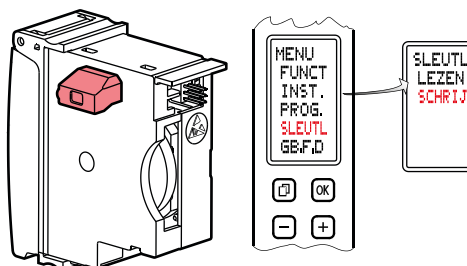
Na 1h gaat de klok automatisch naar de ingestelde functie terug.

7 Datasleutel



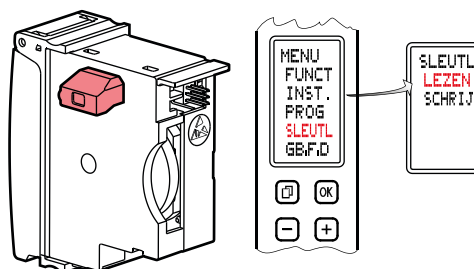
Programma's van de schakelklok naar een datasleutel overdragen (DATASLEUTEL SCHRIJVEN)

Opgelet! Aanwezige programma's van de datasleutel worden overschreven.



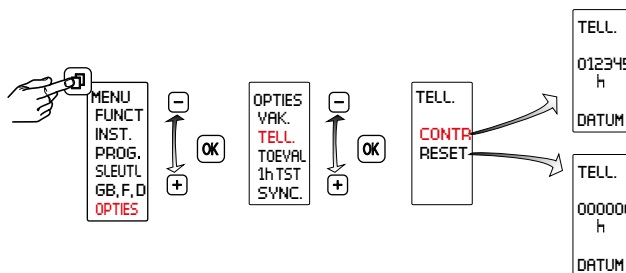
Programma's van de datasleutel naar de schakelklok overdragen (DATASLEUTEL LEZEN)

Opgelet! Aanwezige programma's van de schakelklok worden overschreven.



8 Gebruiksrenteller

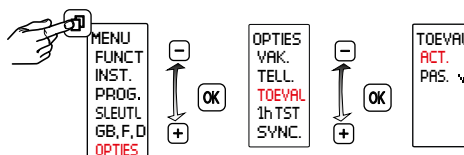
Aanduiding van de relaisinschakelduur (0 tot 065535 h) en van de datum van de laatste reset.



9 Toevalsfunctie

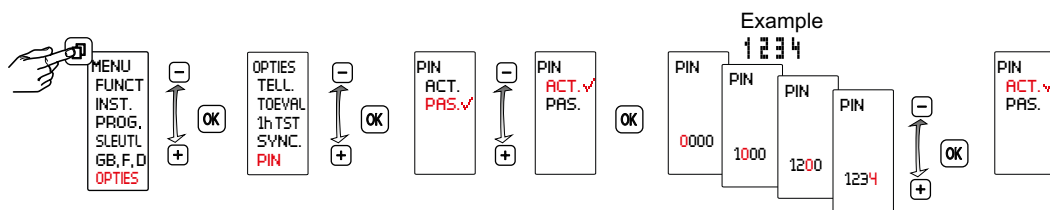
Functie voor de aanwezigheidssimulatie.

Functie actief, de geprogrammeerde schakelcycli van beide kanalen wordt tussen ± 15 min. toevallig verschoven.



10 Pincode

Pincode actief: de schakelklok kan alleen worden bediend na de voorafgaande invoer van de pincode. Bij een geactiveerde pincode wordt de toegang tot de toets- en sleutelfuncties 5 minuten na de laatste bediening van de toetsen geblokkeerd. Door de keuze van PASSIEF of na een reset wordt de toegangsblokking opgeheven.

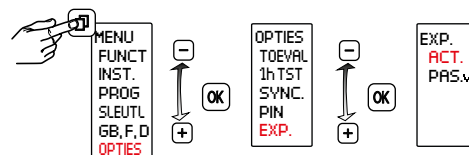


11 Expertenmodus

De expertmodus breidt het apparaat met de volgende functies uit:

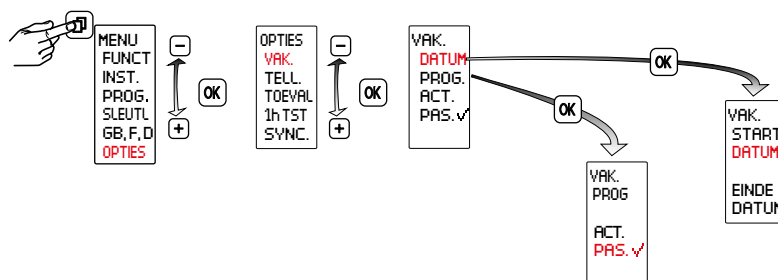
- Netsynchronisatie voor de verbetering van de loopnauwkeurigheid

Opgelet: bij een omschakeling van ACTIEF naar PASSIEF worden de extra menupunten weer verborgen en gaan alle instellingen in de expertmodus verloren. Na een heractivering wordt de expertmodus weer met de basisinstellingen uitgevoerd.



12 Vakantietijd

Na activering wordt het vakantieprogramma tussen begindatum 0:00h en einddatum 24:00h (tijdsduur AAN/UIT) uitgevoerd. Na de eerste cyclus moet het vakantieprogramma opnieuw worden geactiveerd.



13 Netsynchronisatie activeren / deactiveren

Deze functie is in de expertmodus beschikbaar.

De optie PASSIEF is standaard ingeschakeld. Om de nauwkeurigheid op lange termijn te verhogen is het bij 50/60 Hz netvoeding met frequentiecompensatie aanbevolen de synchronisatie in te schakelen.

