



**CAHIER
D'ATELIER**



**ARMOIRES
DE DISTRIBUTION ET
D'AUTOMATISMES
XL³ HP 6300**

#LegrandImprovingLives*

* Ensemble, améliorons les vies

 **legrand®**

LEGRAND À VOS CÔTÉS POUR TOUS VOS PROJETS

Le cahier d'atelier pour les armoires XL³ HP 6300 est un document d'aide au montage agrémenté d'astuces et de rappels d'installation. Tout au long du document, les étapes d'assemblage sont illustrées avec des photos de produits ou des dessins techniques pour vous aider à les visualiser en détail.

Des dessins de vis, vous permettant de vous munir des outils nécessaires sont également illustrés.

Document utile pour monter facilement et efficacement nos produits, ce cahier d'atelier constitue une véritable aide pour vous, tableautiers et installateurs

INFORMATIONS LÉGALES

Les photos de présentation n'incluent pas toujours les équipements de protection individuelle mais ces derniers relèvent d'une obligation légale et réglementaire qu'il convient de respecter scrupuleusement.

Conformément à sa politique d'amélioration continue, la Société se réserve le droit de modifier les spécifications et les dessins sans préavis. Toutes les illustrations, les descriptions et les informations techniques contenues dans cette documentation sont fournies à titre indicatif et ne peuvent être tenues comme contraignantes pour la Société.



Sommaire

Consignes de sécurité 2

Présentation
XL³ HP 6300 4

Armoires de distribution

Présentation 6
Montage des enveloppes 8
Montage des appareils 32

Armoires d'automatismes

Présentation 42

ARMOIRES XL³ HP 6300

CONSIGNES DE SÉCURITÉ



Tout manquement à la stricte application des procédures et au non-respect de ces recommandations pourra faire encourir à l'intervenant des risques d'accidents graves, mettant en danger les personnes et les biens (notamment, sans limitation, risques de brûlures, de chocs électriques...).



Généralités

- Utiliser exclusivement les produits et accessoires préconisés par le groupe Legrand dans le catalogue général, les notices, les fiches techniques et l'ensemble des autres documents mis à disposition par Legrand (ci-après désigné comme «Documentation») dans le respect des règles d'installation.



Une installation ou une utilisation incorrecte peut entraîner des risques d'arc électrique dans l'enveloppe, de surchauffement ou d'incendie. Les enveloppes doivent être utilisées dans des conditions normales, c'est-à-dire qu'elles ne doivent pas être soumises à des valeurs de tension/courant/température autres que celles spécifiées dans la Documentation.

- Legrand décline toute responsabilité en cas de modification ou réparation, non autorisée par le groupe Legrand, des équipements composant l'enveloppe, ainsi que tout manquement aux règles et préconisations établies par Legrand dans la Documentation. Par ailleurs, dans les cas visés ci-dessus, la garantie consentie par Legrand ne sera pas applicable.
- Il est nécessaire de vérifier l'adéquation des caractéristiques des produits avec leur environnement et leur utilisation lors des opérations d'entretien, et de vous reporter à la Documentation.
- Pour toute question ou demande de précision, merci de contacter votre interlocuteur du Groupe Legrand.

Protection/sécurité



- Les opérations d'installation, d'utilisation et d'entretien des enveloppes et des éléments qui les composent doivent être effectuées par du personnel qualifié, formé et habilité, en accord avec les règles en vigueur propres à chaque pays.
- Les personnes intervenant sur l'installation doivent avoir les habilitations électriques adaptées aux travaux à réaliser.
- Porter les EPI (Équipements de Protection Individuelle) nécessaires aux interventions sur des produits sous tension.



- Respecter les règles de sécurité liées aux travaux électriques.
- Un usage électrique et mécanique inapproprié des équipements peut être dangereux et risqué et peut entraîner des blessures corporelles ou dégâts matériels.

Entretien/maintenance

- En fonction des opérations d'entretien à réaliser, des coupures d'alimentation partielles ou totales de l'enveloppe dans laquelle l'intervention sera réalisée, sont à prévoir avant d'intervenir sur celle-ci.
- Lors d'opérations qui impliquent l'accès à l'intérieur de l'enveloppe, prendre garde aux risques de brûlure et coupure avant de toucher les produits ainsi que les parties métalliques.
- Avant de remettre sous tension, vérifier l'absence de tout corps étranger et s'assurer que toutes les protections physiques ont été remises en place (exemples : écrans, capotages, plastrons).



Risques de chocs électriques, de brûlures et d'explosion.

Les règles et recommandations de ce document sont basées sur notre connaissance des conditions typiques d'utilisation de nos produits dans les domaines d'application usuellement rencontrés. Cependant, il incombe toujours au client de vérifier et valider que les produits de Legrand sont adaptés à leur installation et à leur usage.

Le client doit s'assurer des bonnes pratiques d'installation, de maintenance et d'exploitation du matériel pour éviter tout risque de blessure du personnel ou dégât matériel en cas de défaillance du produit, en particulier pour les applications qui requièrent un niveau de sécurité très élevé (à titre d'exemple, celles dans lesquelles la défaillance d'un composant peut mettre en danger la vie des personnes ou leur santé).

Les règles de stockage, manutention, installation, maintenance ainsi que les précautions et avertissements adéquats doivent être strictement observés et appliqués.



UNE NOUVELLE GAMME XL³ HP 6300

XL³ HP 6300, une gamme conçue pour les installateurs, les tableautiers et les intégrateurs à la recherche d'armoires de distribution ou d'automatismes pratiques, robustes et optimisées jusqu'à 6300 A.

Présentation du nouveau mode de référencement

EXEMPLE DE RÉFÉRENCE D'UN COMPOSANT POUR UNE ARMOIRE :

3 P A P 0 7 0 1 8 0 3 0

Gammes

0 : commun
1 : XL³ HP 160
2 : XL³ HP 630
3 : XL³ HP 6300

Types de produit :

PAP : panneau
PBV : porte galbée vitrée
PBM : porte galbée métal
PPM : porte plate métal
PR : montant fonctionnel
TBP : toit-base
TRP : traverse
FP : support plastron
VI : gaine à câble interne
[...]

Tailles :

040 : largeur 400 mm
045 : largeur 450 mm
050 : largeur 500 mm
060 : largeur 600 mm
070 : largeur 700 mm
080 : largeur 800 mm
100 : largeur 1000 mm
120 : largeur 1200 mm
140 : largeur 1400 mm
160 : largeur 1600 mm

Tailles :

120 : hauteur 1200 mm
160 : hauteur 1600 mm
180 : hauteur 1800 mm
200 : hauteur 2000 mm
220 : hauteur 2200 mm

IP

30 ou 55

EXEMPLE DE RÉFÉRENCE D'UN ÉQUIPEMENT :

3 P F H 0 2 4 F A 8 0

Gammes

0 : commun
1 : XL³ HP 160
2 : XL³ HP 630
3 : XL³ HP 6300

Types de produit :

PFH : plastron horizontal
PFV : plastron vertical
PLH : platine horizontale
PLV : platine verticale
PLQ : platine forme 4

PM : plaque de montage
DIN : rail DIN
PEC : entrée de câbles
[...]

Tailles ou types de produit:

015 : hauteur 150 mm
020 : hauteur 200 mm
030 : hauteur 300 mm
000 : boîtier DPX³ 160
003 : boîtier DPX³ 250
006 : boîtier DPX³ 125HP/160HP
009 : boîtier DPX³ 250HP
018 : boîtier DPX³ 630
024 : boîtier DPX³ 1600
[...]

Montages :

F : version fixe
Y : version débrochable
X : version extractible
.D : avec différentiel
.A : version x + commande rotative
.M : version x + commande motorisée
.T : version inverseur de source
DIN : montage sur rail DIN
DIND : montage décentré sur rail DIN
[...]

Armoires compatibles ou nombre de produit :

45 : largeur 450 mm
60 : largeur 600 mm
70 : largeur 700 mm
80 : largeur 800 mm
01 : pour 1 produit
02 : pour 2 produits
03 : pour 3 produits



Synoptique de la gamme



ARMOIRES DE DISTRIBUTION XL³ HP 6300

- Armoires à assembler : jusqu'à 84 dimensions disponibles
- Pour la distribution d'énergie jusqu'à 6300 A
- IP 30 ou IP 55
- S'adaptent aux contraintes d'installation : en U, en L, dos à dos...
- Gains à câbles internes réalisables en largeur 200, 300 et 400 mm
- Châssis-IS
- Système de répartition avec supports isolants pour barres Aluminium ou Cuivre

NOUVEAUTÉS

Montage facile :

- Repères numérotés sur les montants fonctionnels correspondant aux repères de position définis par XLPro4
- Traverses à montage rapide : fixation sans outil et repérage par numéro et lettre pour un positionnement facilité
- Accessoires communs à la gamme XL³ HP 6300 pour automatismes



ARMOIRES D'AUTOMATISMES XL³ HP 6300

- Armoires à assembler : jusqu'à 86 dimensions disponibles
- Armoires monoblocs : jusqu'à 27 dimensions disponibles
- Pour applications industrielles et en environnements poussiéreux
- IP 55

NOUVEAUTÉS

- Plus de dimensions disponibles
- Structure des armoires à assembler commune avec les armoires XL³ HP 6300 de distribution (toit-base, montants, panneaux, etc)
- Accessoires communs avec les armoires XL³ HP 6300 de distribution

XL³ HP 6300

ARMOIRES DE DISTRIBUTION

PRÉSENTATION

Les armoires XL³ HP 6300 métal sont des enveloppes aux dimensions optimisées pour la distribution d'énergie jusqu'à 6300 A. De nombreuses combinaisons sont possibles grâce à plusieurs hauteurs, largeurs et profondeurs :

- 3 hauteurs : 1800, 2000 ou 2200 mm
- 6 largeurs : 450, 600, 700, 800, 1000 et 1400 mm
- 5 profondeurs : 400, 600, 800, 1000 et 1200 mm

QUELQUES POINTS CLÉS

- IP 30 avec panneaux avec ouïes d'aération, avec ou sans porte
- IP 55 avec panneaux pleins et porte et joint d'étanchéité en cas de jumelage
- IK 07 sans porte
- IK 08 avec porte vitrée
- IK 10 avec porte pleine
- RAL 7035
- Tenue aux court-circuits Icc : 100 kA
- Permet de répondre aux exigences des normes NF EN IEC 61439-1 et NF EN IEC 61439-2
- Conformes à la réglementation des ERP (Etablissements Recevant du Public) et ERT (Etablissements Recevant des Travailleurs)



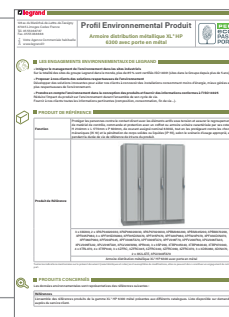
Fiche technique disponible, pour plus d'informations sur les lieux d'installation, résistance du produit etc

► [consultez le catalogue en ligne sur legrand.fr](#)

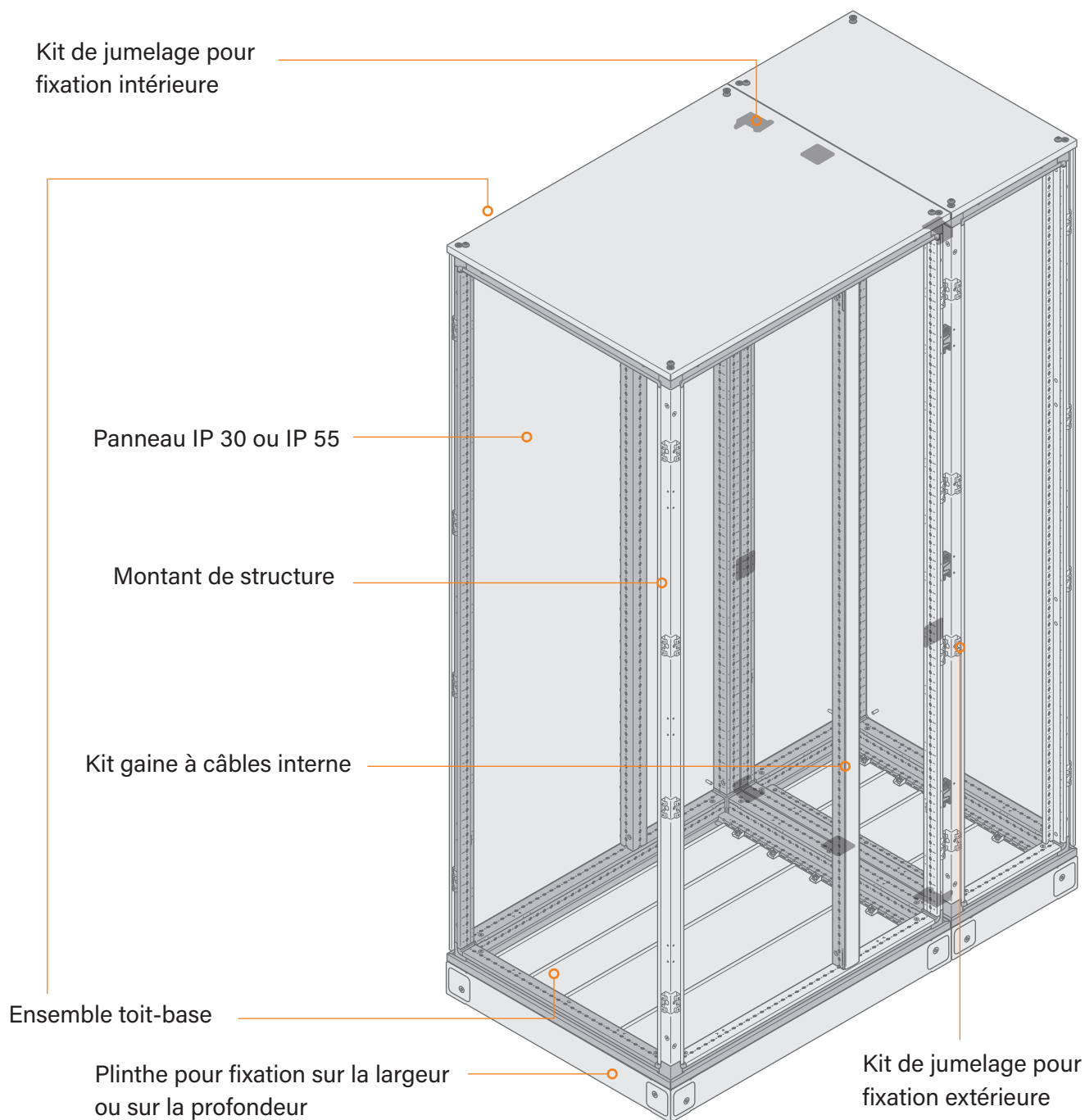


Fiches PEP disponibles, pour plus d'informations sur le profil environnemental du produit

► [consultez le catalogue en ligne sur legrand.fr](#)



COMPOSITION D'UNE ARMOIRE



TABEAU DES COMBINAISONS DISPONIBLES LARGEUR X PROFONDEUR

		6 LARGEURS (MM)					
		450	600	700	800	1000	1400
5 PROFONDEURS (MM)	400	■	■	■	■	■	
	600	■	■	■	■	■	
	800	■	■	■	■	■	■
	1000	■	■	■	■	■	■
	1200	■	■	■	■	■	■

ARMOIRES DE DISTRIBUTION XL³ HP 6300

MONTAGE DES ENVELOPPES

Peu d'étapes sont nécessaires au montage des armoires :

- assemblage toit-base et montants de structure
- mise en place des panneaux arrières et latéraux

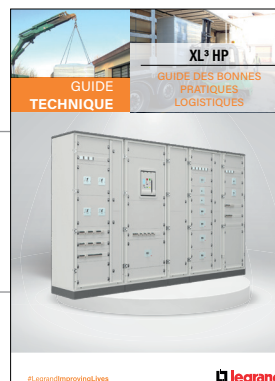


Veuillez respecter les consignes de sécurité et porter les EPI (gants) pour ces étapes de montage sur des enveloppes métal ► p. 2-3



Un guide logistique permet d'indiquer les bonnes pratiques pour la manipulation du produit

► disponible sur le catalogue en ligne sur [legrand.fr](https://www.legrand.fr)



 **Sécurité (poids et volume importants) :**
Il est conseillé d'être 2 personnes pour manipuler les éléments pour le montage de l'enveloppe en toute sécurité.

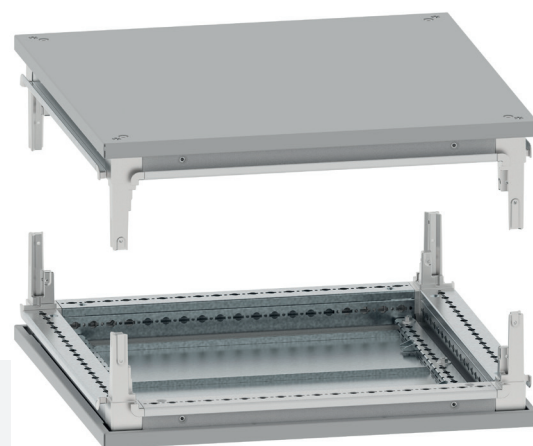
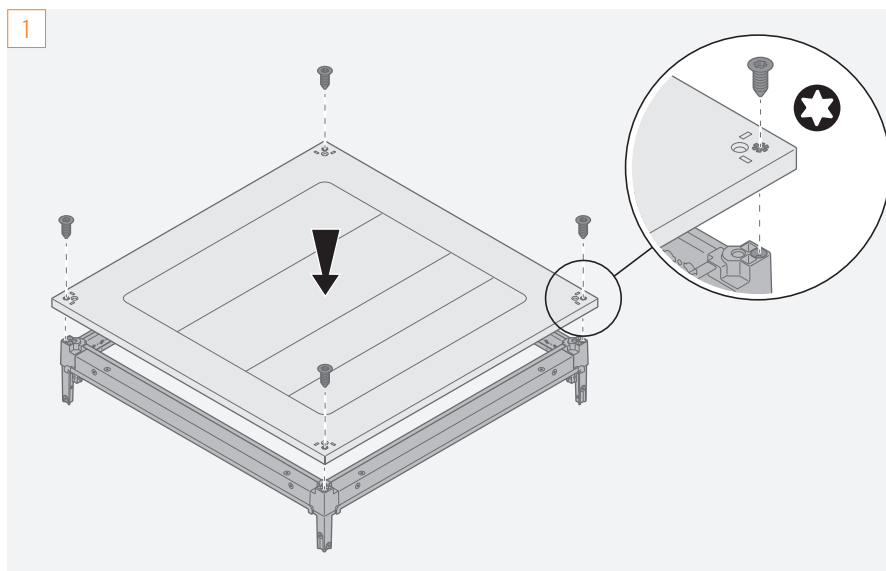


Assemblage de la base (sans socle)

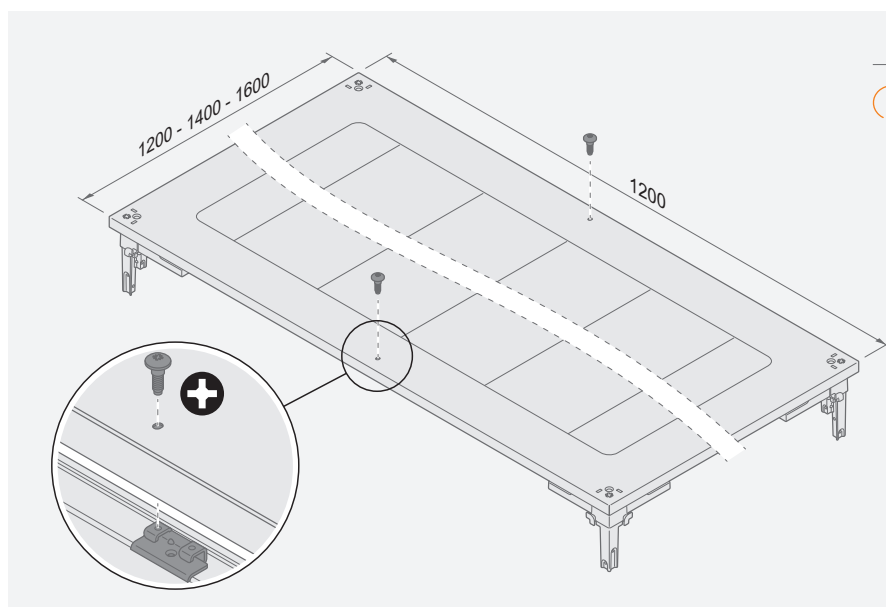
L'ensemble toit-base est livré avec la visserie nécessaire pour toutes les dimensions.


La base est composée d'un cadre, de plaques passe-câbles et est équipée d'une liaison de terre en partie basse.

 Pour installation avec socle, voir p. 10



1. Fixer la base sur l'extérieur du cadre avec les 4 vis Torx fournies.



 Les bases de largeur ou de profondeur 1200 mm, 1400 mm ou 1600 mm⁽¹⁾ nécessitent l'insertion de 2 vis (4 vis pour la réf. 3TBP140120)

⁽¹⁾ : largeur 1600 mm dédiée aux armoires d'automatismes

ARMOIRES DE DISTRIBUTION XL³ HP 6300

MONTAGE DES ENVELOPPES

Assemblage de la base (avec socle)

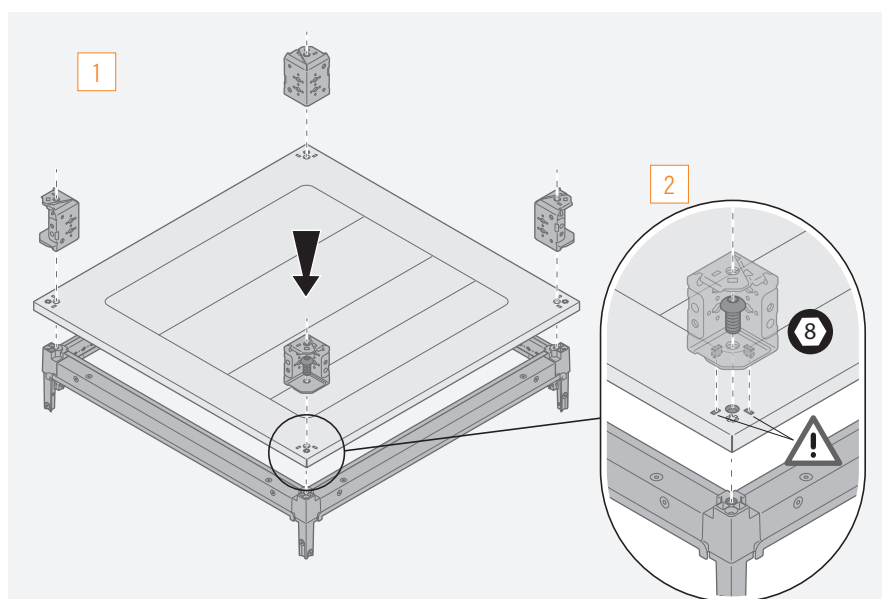
Les socles sont composés de 4 plots d'angles réf. 3ZFRC et de plinthes frontales ou latérales (livrées par 2) réf. 3ZFRC040/3ZFRC050/3ZFRC060/3ZFRC080/3ZFRC100/3ZFRC120/3ZFRC160

Les plots d'angle doivent être fixés dès les 1^{ères} étapes de montage, les plinthes peuvent être fixées dans un second temps




Il est conseillé d'installer les plinthes sur site si l'armoire doit être déplacée.

► montage des plinthes en cas de jumelage p. 16

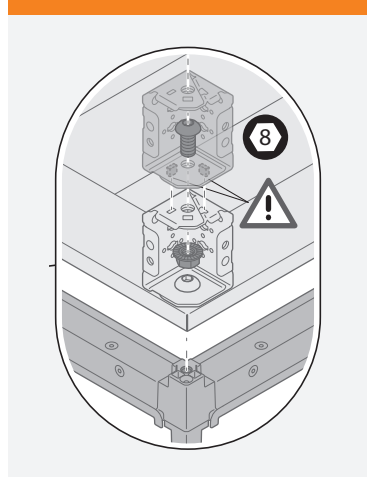


1. Positionner la base sur l'extérieur du cadre.
2. Fixer les plots d'angle avec les 4 vis 6 pans livrées avec la base

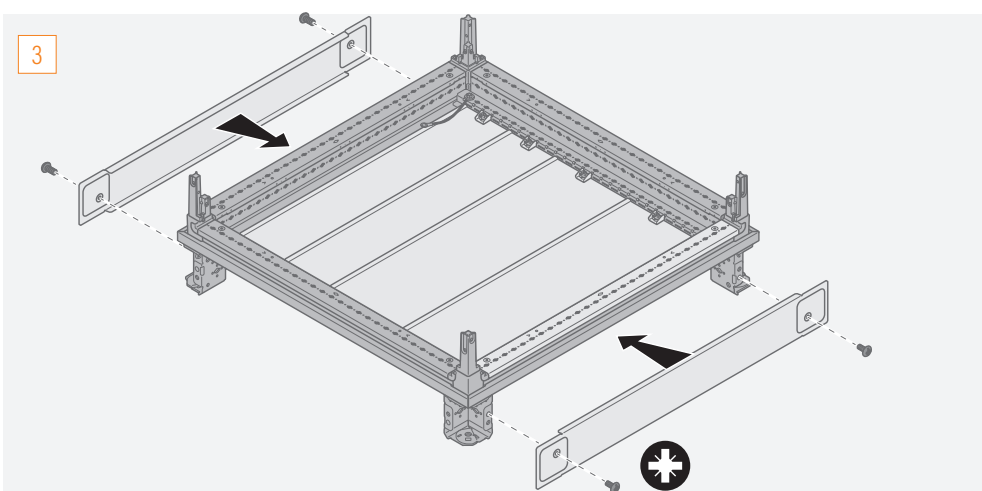
 Les bases de largeur ou de profondeur 1200 mm, 1400 mm ou 1600 mm⁽¹⁾ nécessitent l'insertion de 2 vis (4 vis pour la réf. 3TBP140120) voir p. 9

⁽¹⁾ : largeur 1600 mm dédiée aux armoires d'automatismes

MONTAGE SOCLE POUR UNE HAUTEUR 200 MM



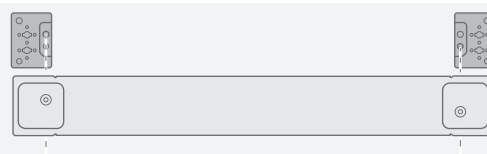
Dans ce cas utiliser un kit d'association de plots d'angle réf. 3ZFRD pour superposer 2 socles de 100 mm.



3. Retourner l'ensemble base/cadre et plots d'angle et installer les plinthes sur les côtés à l'aide des vis fournies avec les plinthes.

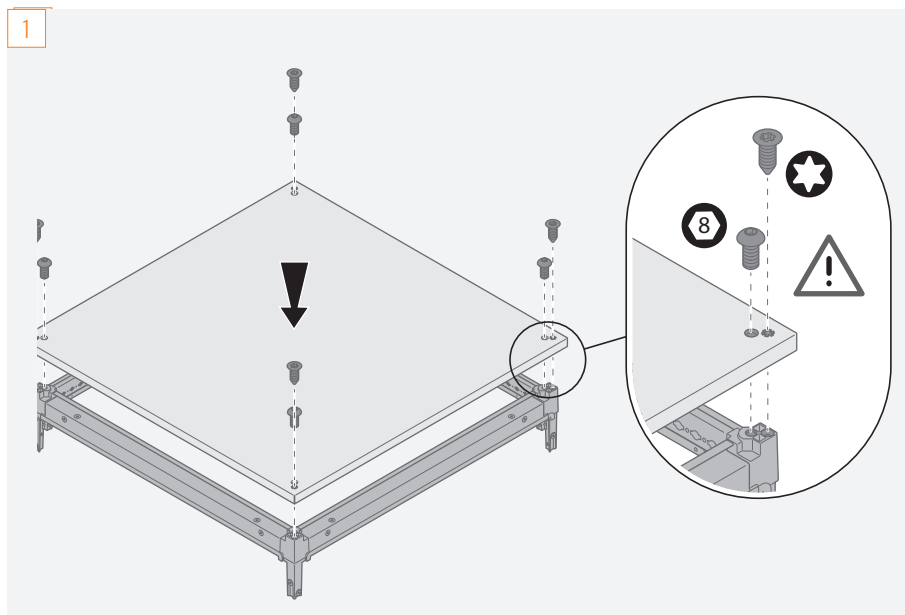
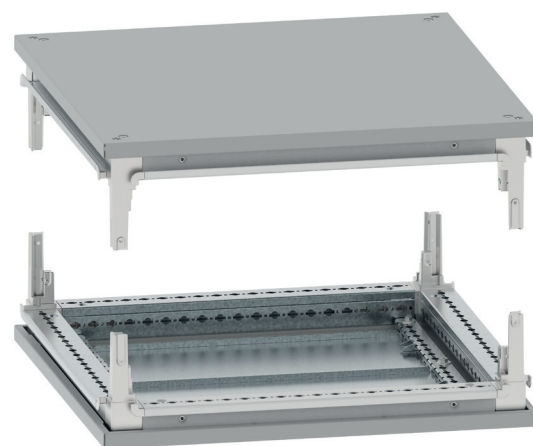


Information :
emplacement de la vis

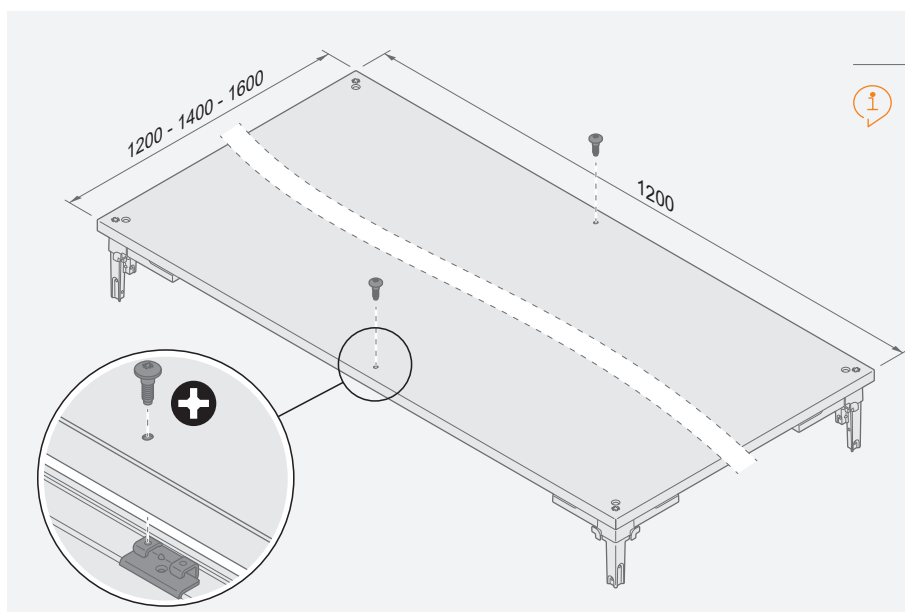


Assemblage du toit

L'ensemble toit-base est livré avec la visserie nécessaire pour toutes les dimensions.
Le toit est composé d'un cadre et d'une plaque pleine et est équipée d'une liaison de terre.



1. Fixer la base sur l'extérieur du cadre avec les 4 vis Torx et les 4 vis 6 pans fournies.



- Les toits de largeur ou de profondeur 1200 mm, 1400 mm ou 1600 mm⁽¹⁾ nécessitent l'insertion de 2 vis (4 vis pour la réf. 3TBP140120) voir p. 9

⁽¹⁾ : largeur 1600 mm dédiée aux armoires d'automatismes

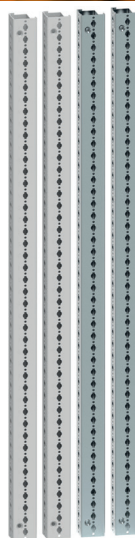
ARMOIRES DE DISTRIBUTION XL³ HP 6300

MONTAGE DES ENVELOPPES

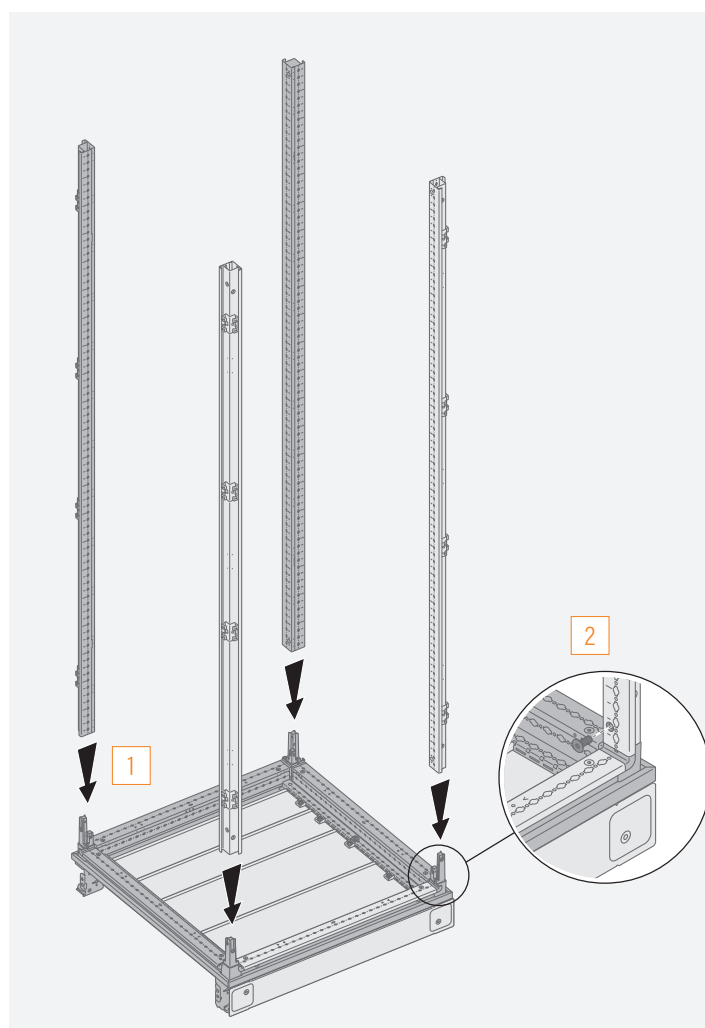
Montage des montants de structure

Les montants sont livrés par 4 :

- 2 montants gris RAL 7035
- 2 montants acier galvanisé

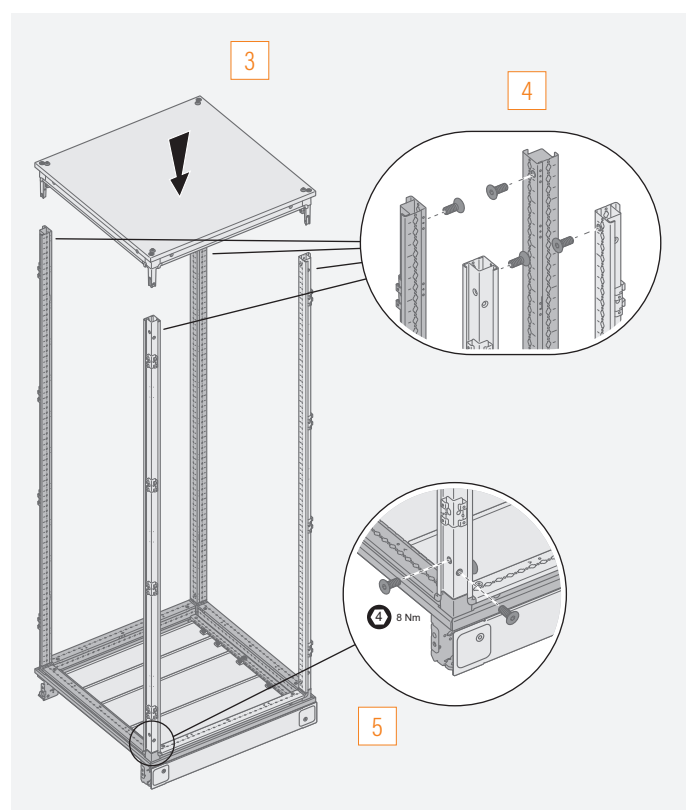


⚠ Attention bien respecter les instructions de montage pour l'esthétique de l'armoire : les 2 montants RAL 7035 doivent être positionnés sur le devant de l'ensemble.



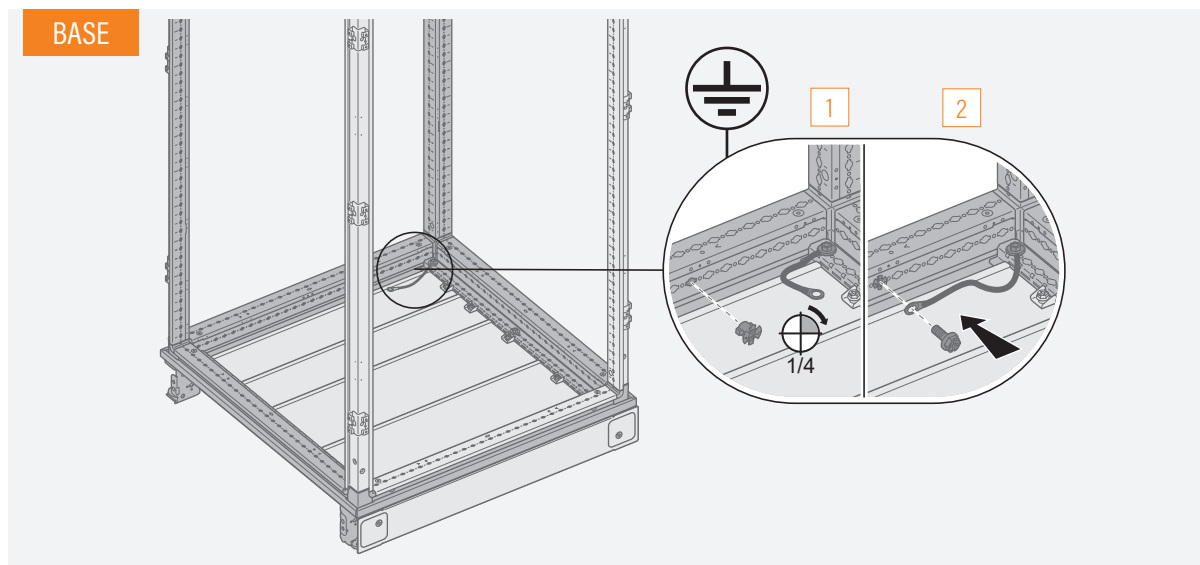
i

Une fois assemblée, l'armoire peut être équipée des anneaux de levage réf. 3KLIFTA pour faciliter la manutention.

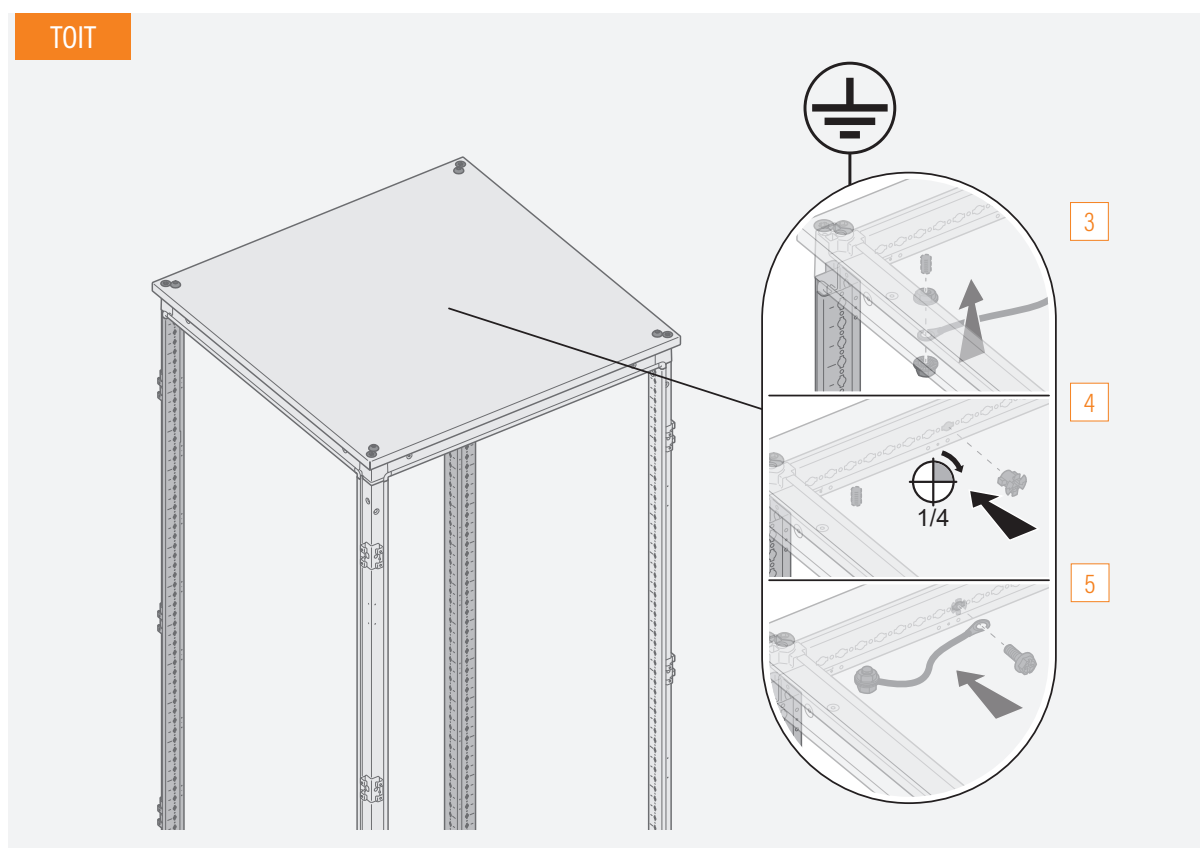


Mise à la terre de la structure

L'ensemble toit-base est livré avec une liaison de terre pré-montée en partie basse et une autre à monter pour la partie haute.



1. Insérer l'écrou cage sur le cadre de la base de la structure.
2. Fixer la liaison de terre avec la vis multi-empreinte fournie avec l'ensemble toit-base.

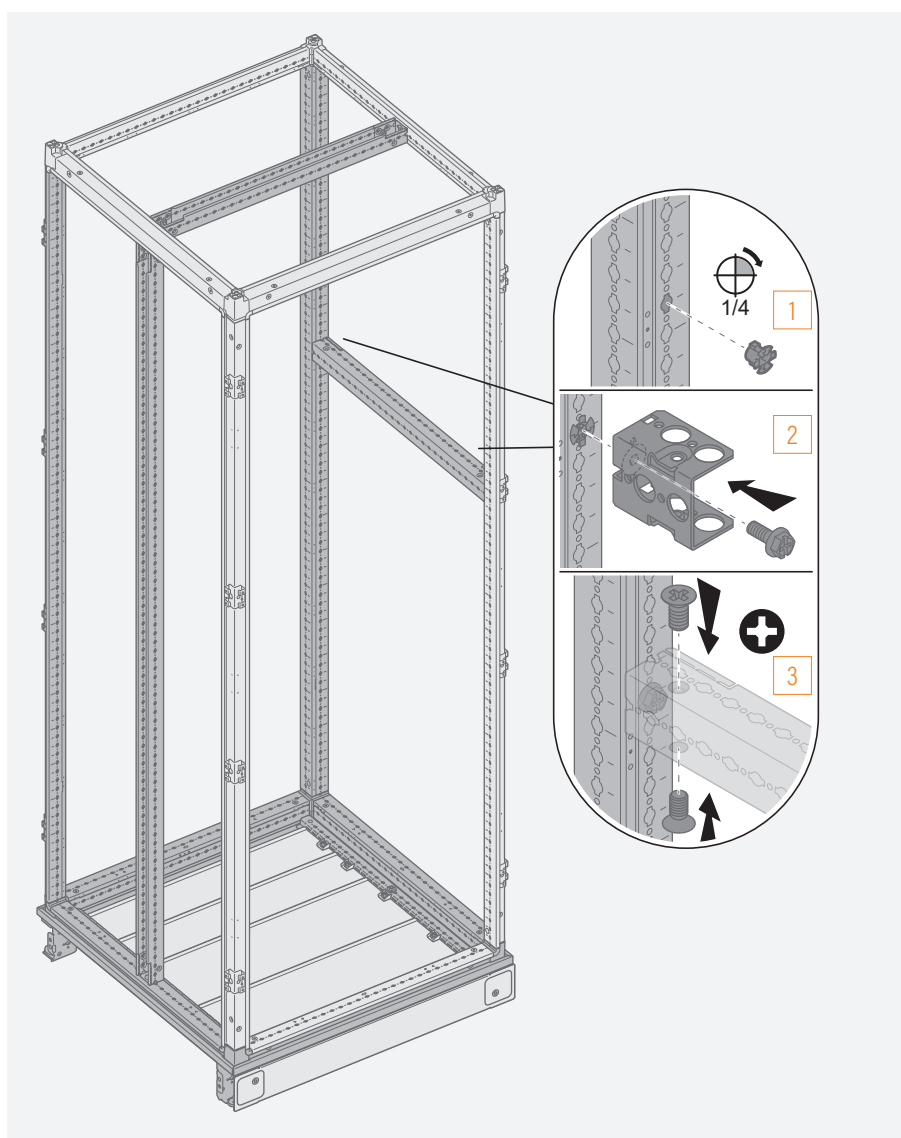
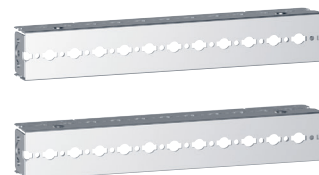


3. Positionner la liaison de terre fournie sur l'ergot de fixation sur le toit et la visser à l'aide des écrous fournis avec l'ensemble toit-base.
4. Insérer l'écrou cage sur le cadre du toit de la structure.
5. Fixer la liaison de terre avec la vis multi-empreinte fournie avec l'ensemble toit-base.

MONTAGE DES ENVELOPPES

Montage des profilés de montage

Ces profilés se montent en position horizontale, verticale ou en profondeur pour la réalisation de châssis ou la fixation de support isolant. Ils sont livrés par 2, avec des équerres de fixation, écrous cage et visserie



1. Insérer l'écrou cage sur le montant de structure.
2. Fixer l'équerre avec la vis multi-empainte.
3. Monter le profilé sur l'équerre de fixation et visser en haut et en bas avec 2 vis PZ2.



Jumelage des armoires

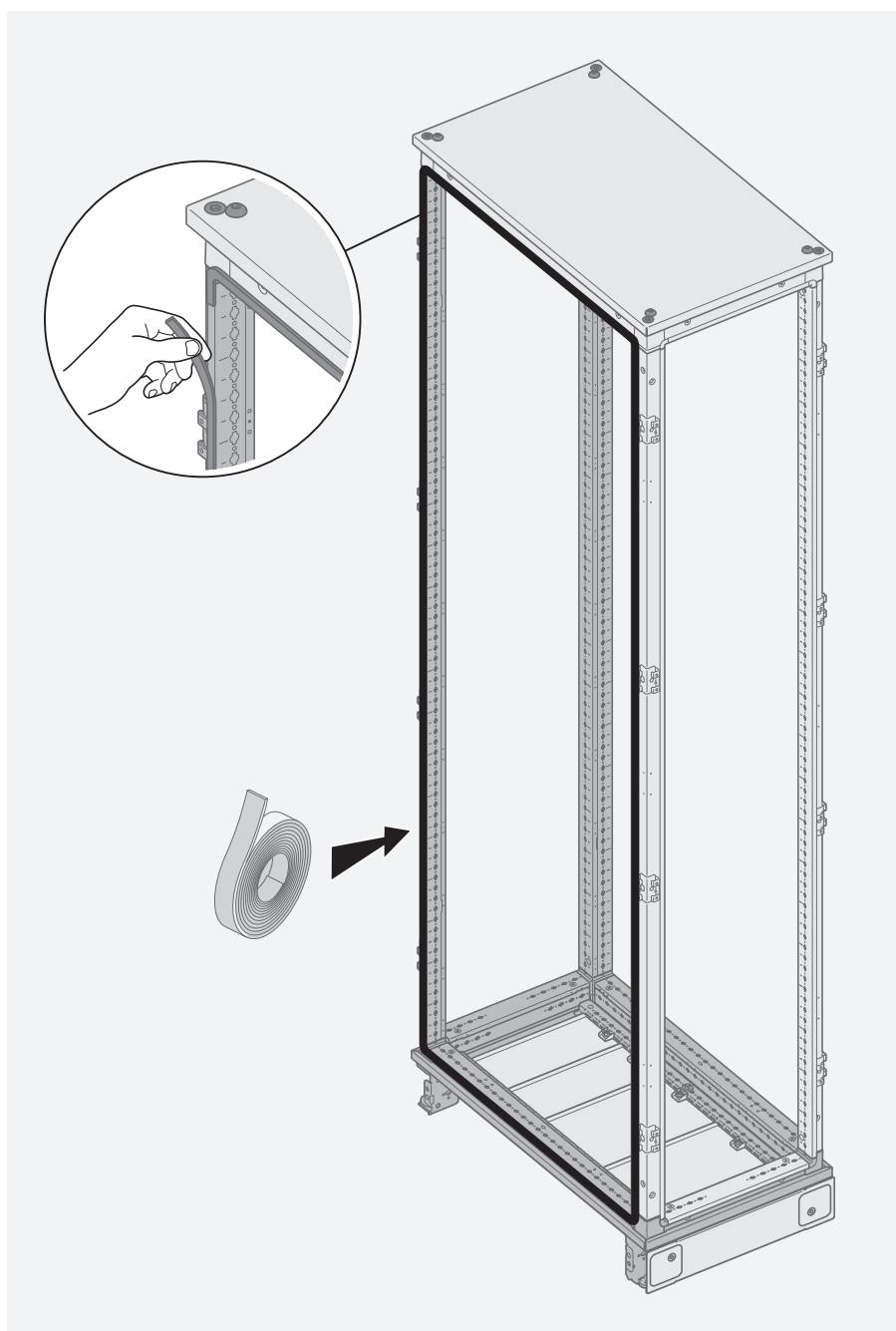
Le jumelage des armoires XL³ HP 6300 permet de réaliser toutes les configurations d'installation avec :

- le joint d'étanchéité réf. 3KIP55 (à commander séparément), composé de 2 joints de 10 m chacun, pour conserver l'IP 55.
- le kit de jumelage pour fixation extérieure réf. 3KJLATE,
- le kit de jumelage pour fixation intérieure réf. 3KJLATI

1 COLLER LE JOINT RÉF. 3KIP55 ENTRE LES ARMOIRES (SI ARMOIRES IP 55)



1. Positionner le joint auto-collant sur 1 face des 2 armoires à jumeler.



MONTAGE DES ENVELOPPES

Jumelage des armoires (suite)

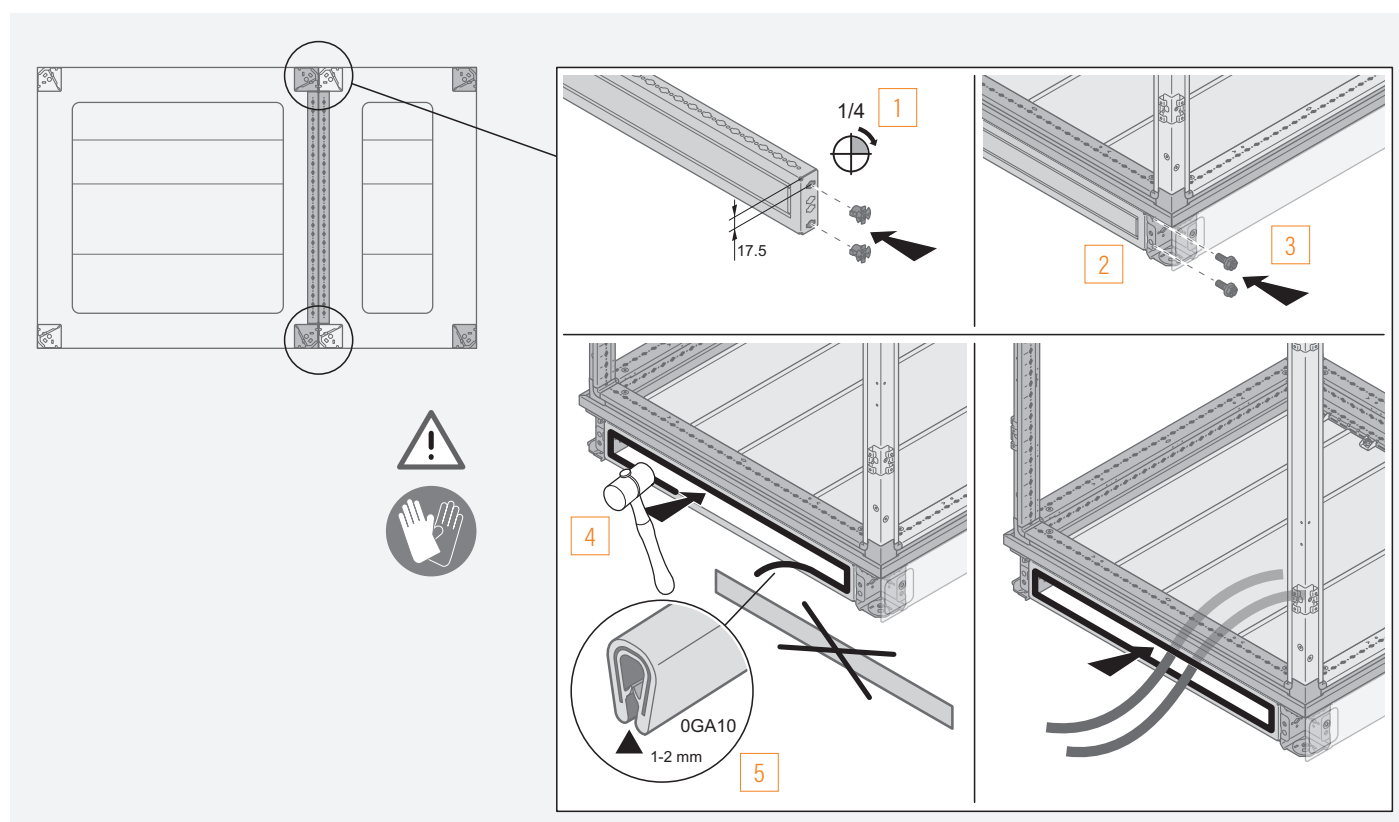
2 JUMELAGE DES SOCLES DES ARMOIRES

Après le montage des plots d'angles (p. 10), il est possible d'ajouter les plinthes intérieures pour permettre le passage de câbles entre 2 armoires jumelées.

Afin de protéger le passage des câbles, il convient de mettre en place le joint réf. 0GA10 sur les parties saillantes des plinthes intérieures réf. 3ZLIC040/3ZLIC050/3ZLIC060/3ZLIC080/3ZLIC100



vis multi-empreinte



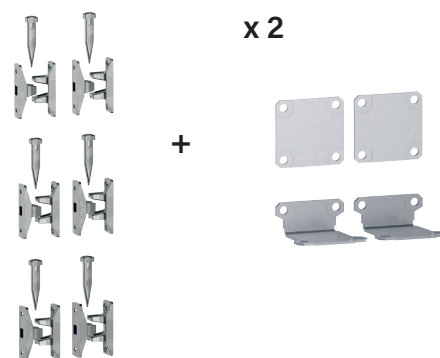
1. Insérer 2 écrous cage à l'intérieur et de chaque côté des plots de socle.
2. Positionner la plinthe intérieure entre les 2 plots de socle sur le côté de l'armoire à jumeler
3. Fixer l'ensemble avec 2 vis multi-empreinte fournies (de chaque côté de la plinthe), en passant par l'intérieur du plot d'angle.
4. Evider l'intérieur de la plinthe interne grâce aux pré-découpes
5. Positionner le joint réf. 0GA10 autour de l'ouverture afin de protéger le passage des câbles.



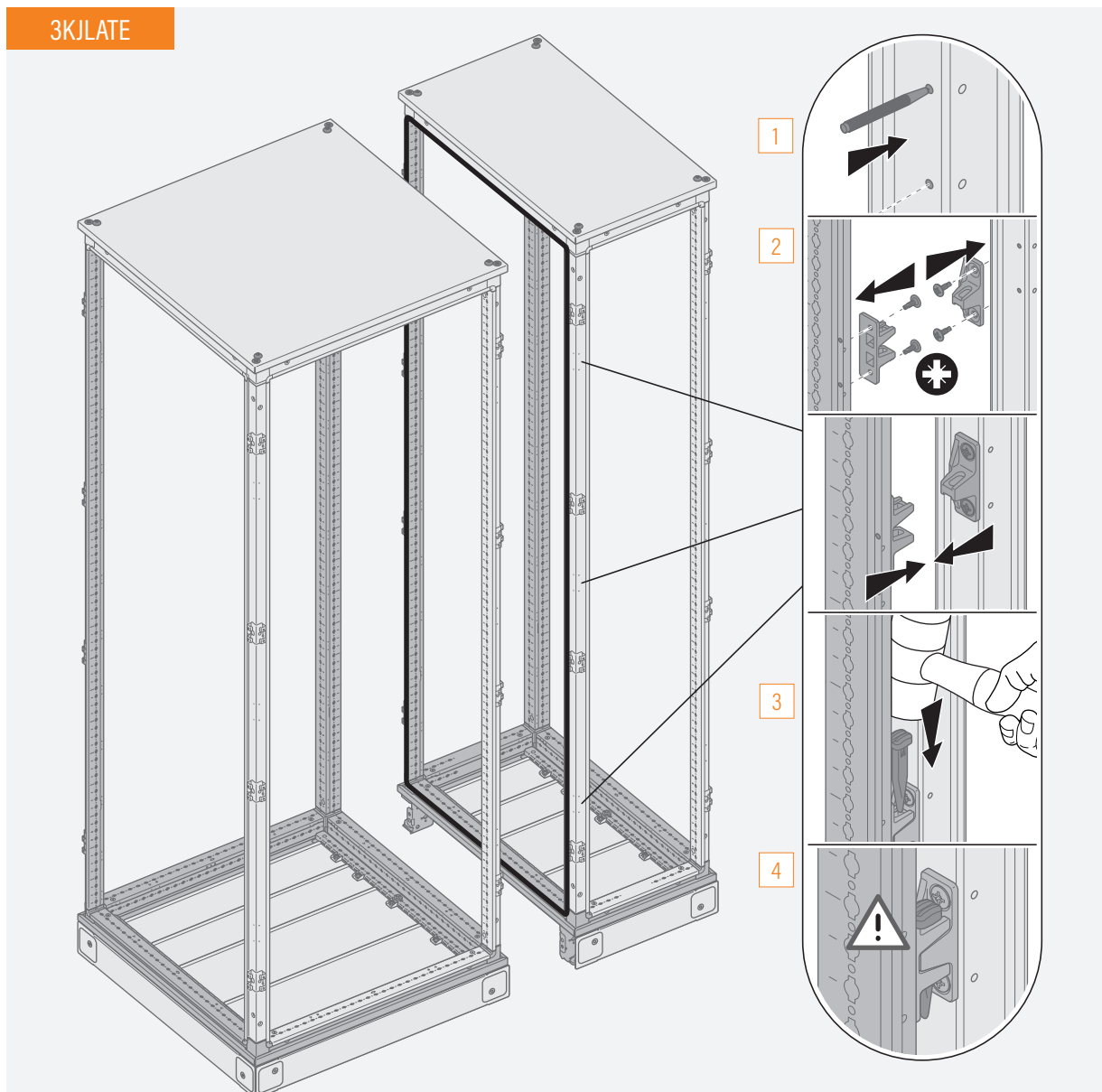
3 JUMELAGE DES STRUCTURES

Pour assurer une rigidité maximale, il est conseillé d'associer :

- 1 kit de jumelage pour fixation extérieure réf. 3KJLATE,
- 2 kits de jumelage pour fixation intérieure réf. 3KJLATI.



3KJLATE



1. Sur chaque montant de structure, défoncer les 2 entrées pré-perçées. renouveler cette opération 3 fois par montant.
2. Visser sur chaque montant à jumeler les 3 supports de fixation (mâle ou femelle) à l'aide des vis PZ2 fournies.
3. Réunir les 2 structures et les associer avec les pions de jumelage fournis.
4. Vérifier que les pions sont insérés jusqu'à la butée.

MONTAGE DES ENVELOPPES

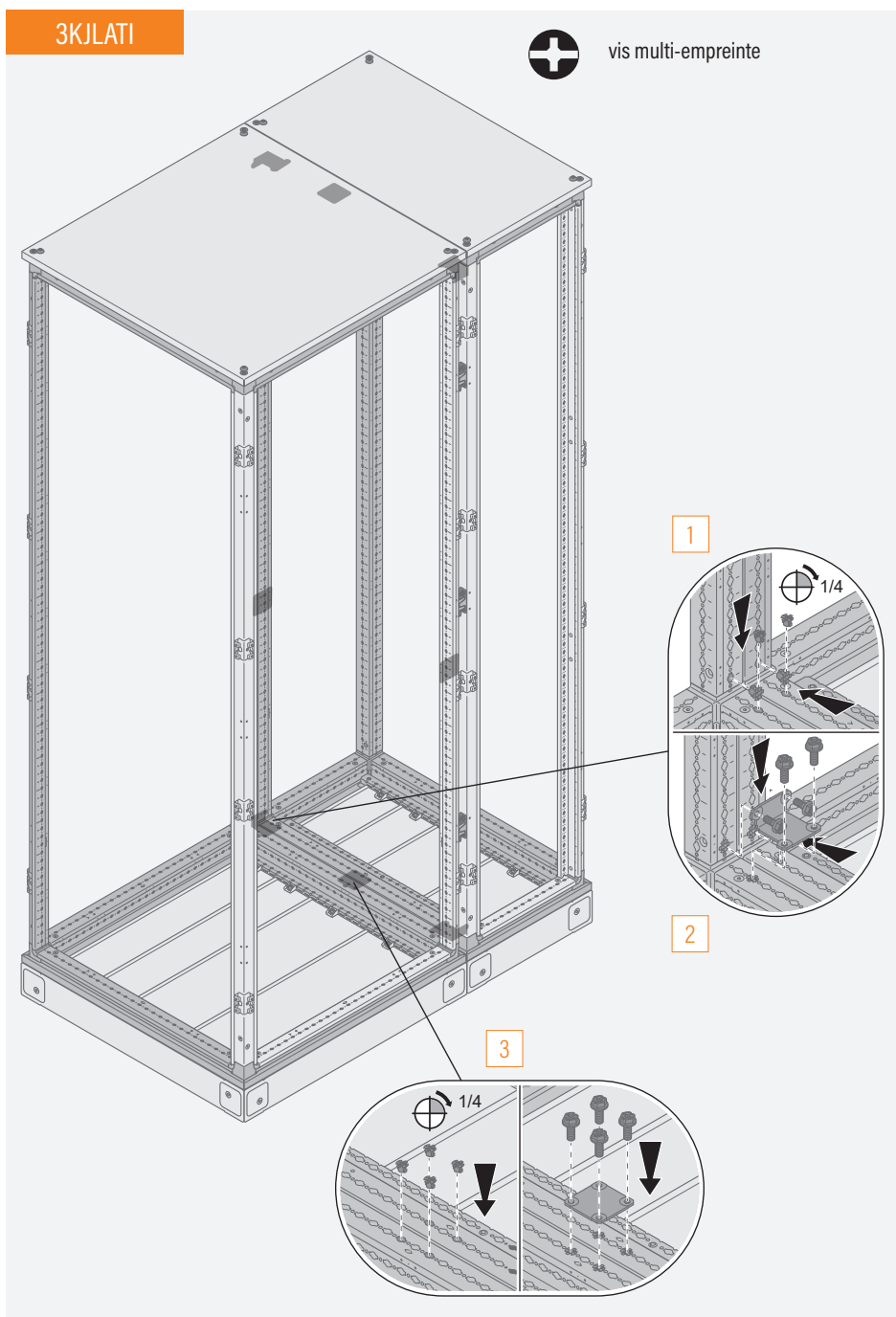
Jumelage des armoires (suite)

3 JUMELAGE DES STRUCTURES (SUITE)

3KJLATI



vis multi-empreinte



i En cas de jumelage par l'intérieur, il est nécessaire de commander 2 kits réf. 3KJLATI (composé de 2 équerres et de 2 plaques).



1. Insérer 4 écrous cage pour chaque équerre d'angle (dans le 1er trou vertical du montant de structure et dans le 2ème trou horizontal du cadre du socle et du toit).
2. Fixer chaque élément d'angle avec 4 vis multi-empreinte fournies
3. Insérer 4 écrous cage pour chaque plaque dans le cadre du socle et du toit.

i

Une fois jumelée, l'armoire peut être équipée des cornières de levage réf. 3KLIFTB pour assurer la manutention.



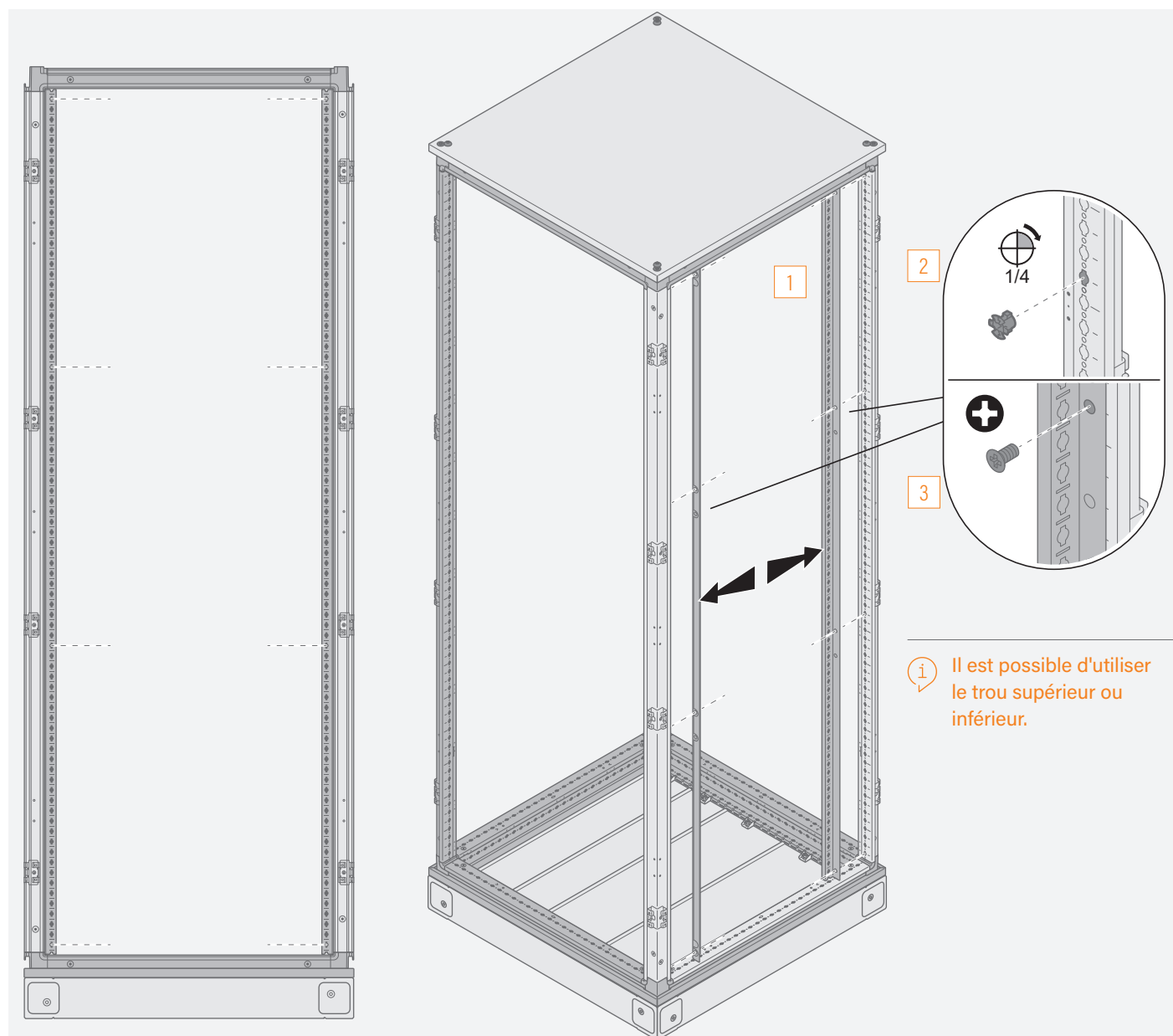
Il est conseillé de positionner la plaque à équidistance des 2 montants de structure sous réserve de ne pas gêner le montage du montant intermédiaire ou du châssis partiel



Montage des montants supports plastrons

Ils permettent de fixer et verrouiller les plastrons 1/4 tour et sont livrés par 2.

Les montants supports plastrons réf. 3SP180/3SP200/3SP220 se fixent par vis sur les montants de structure



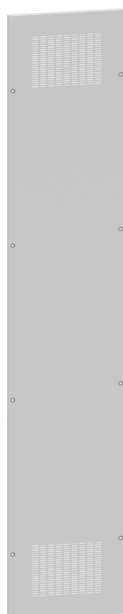
1. Positionner les montants supports plastrons à côté des montants de structure pour repérer l'emplacement des écrous cage à positionner
2. Insérer les 4 écrous cage dans chacun des 2 montants de structure.
3. Fixer les 2 montants supports plastrons à l'aide des 8 vis PZ2 fournies.

ARMOIRES DE DISTRIBUTION XL³ HP 6300

MONTAGE DES ENVELOPPES

Montage des panneaux

Les panneaux latéraux et arrières sont identiques dans leur esthétique et pour leur montage.
Ils se fixent par vis sur les montants de structure et sont livrés avec 2 clips de maintien pour un montage facilité



Panneau IP 30 avec ouïes d'aération haute et basse



Panneau IP 55 équipé d'un joint d'étanchéité



La codification des références permet d'identifier la taille et l'IP de chaque produit pour faciliter leur sélection :

Exemple :

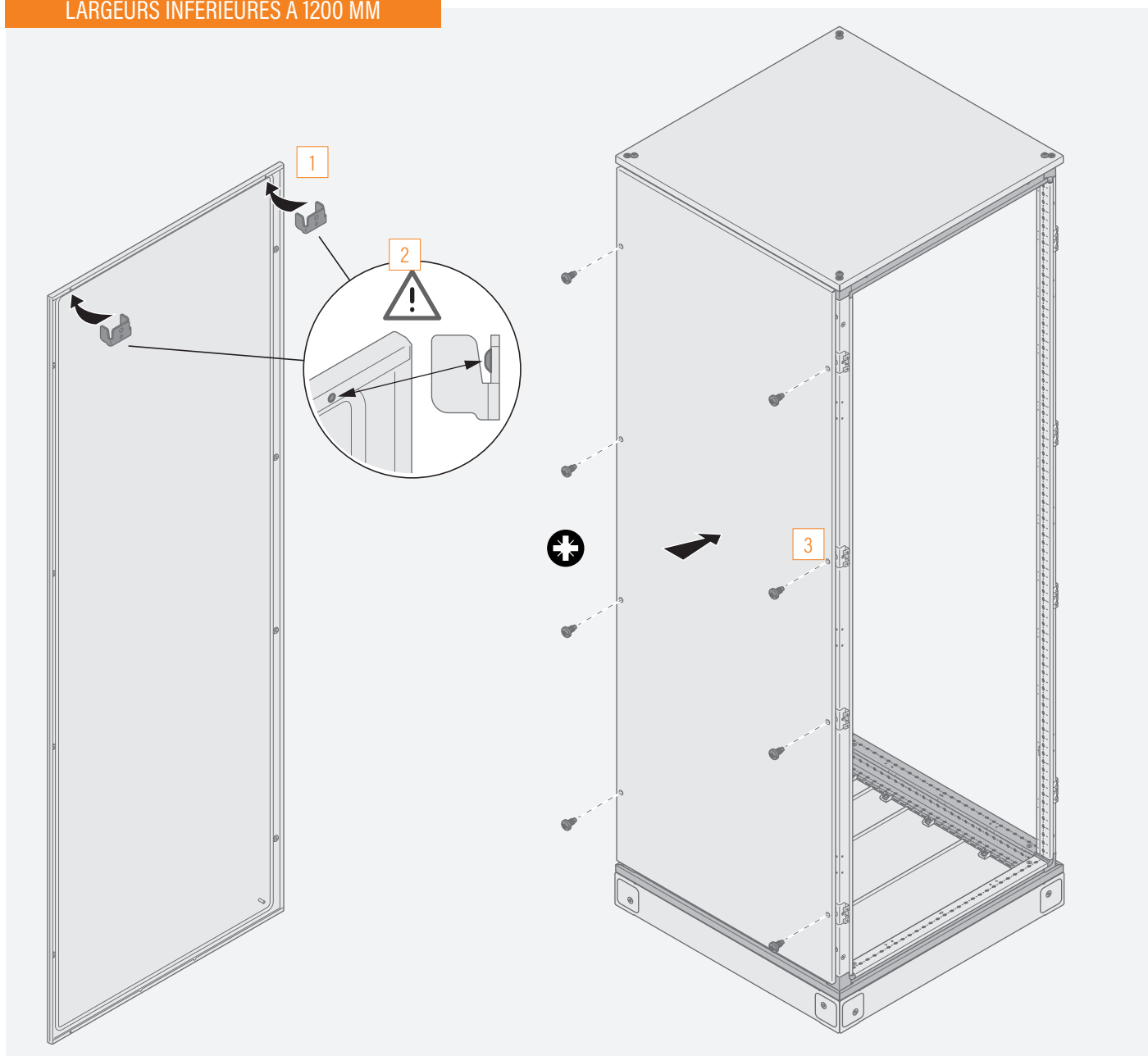
3PAP07018030
panneau
largeur 700 mm
hauteur 1800 mm
IP30

3PAP10020055
panneau
largeur 1000 mm
hauteur 2000 mm
IP55



⚠ Attention le panneau doit être relié à la terre voir p. 27

LARGEURS INFÉRIEURES À 1200 MM



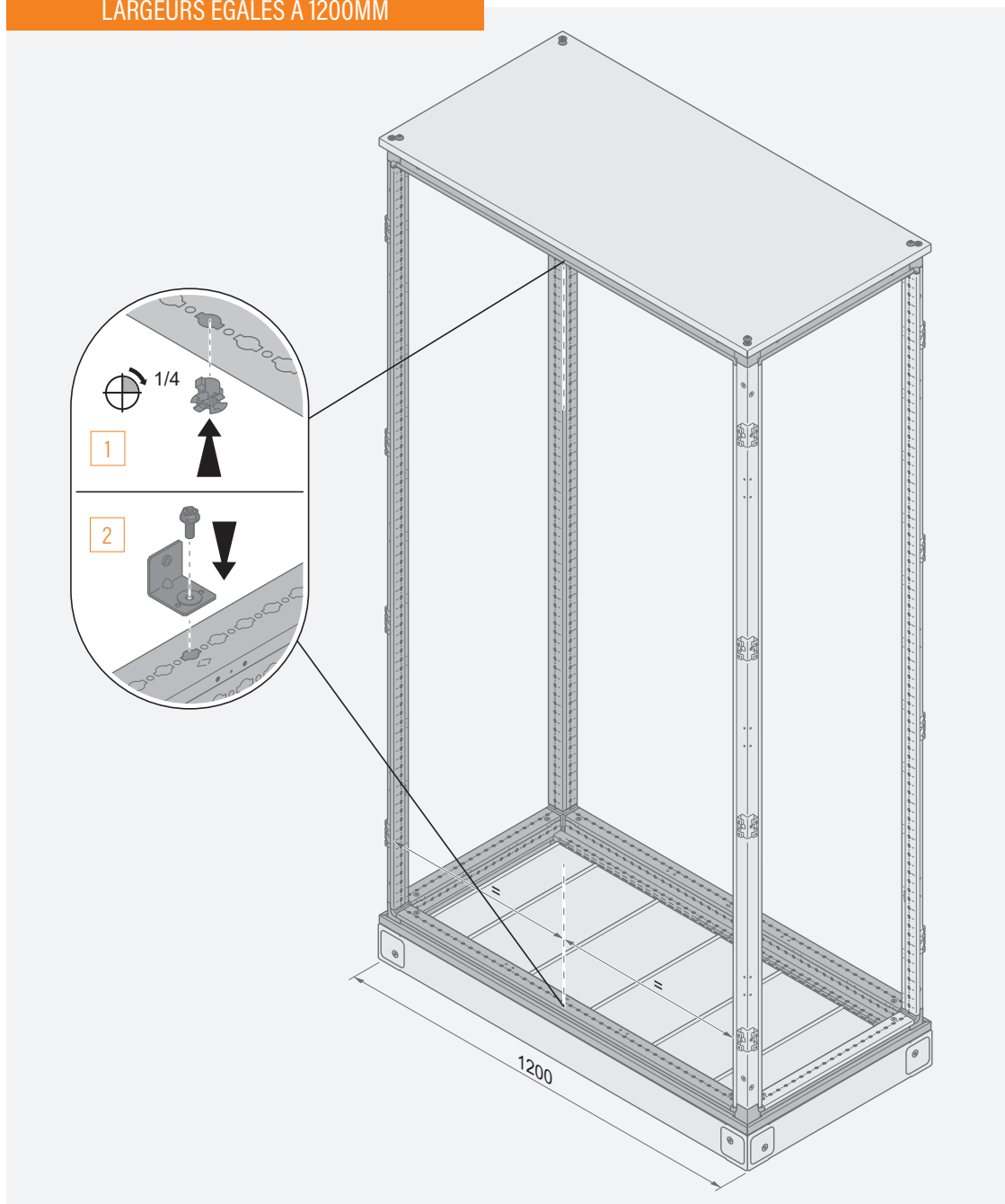
1. Positionner les 2 clips de maintien sur le haut du panneau dans les 2 emplacements prévus.
2. Positionner le panneau sur la structure de façon à ce que les clips de maintien s'intègrent dans la gouttière haute de l'armoire.
3. Fixer le panneau dans les supports pré-montés sur les montants de structure, à l'aide des 8 vis PZ2 fournies.

💡 Il est conseillé de pré-serrer les premières vis de fixation du panneau dans cet ordre : 1ère vis en haut à gauche du panneau et dernière vis en bas à droite du panneau. Cela va permettre de stabiliser le panneau pour la pré-fixation des autres vis. Une fois toutes les vis installées, il est nécessaire de finaliser le serrage

MONTAGE DES ENVELOPPES

Montage des panneaux (suite)

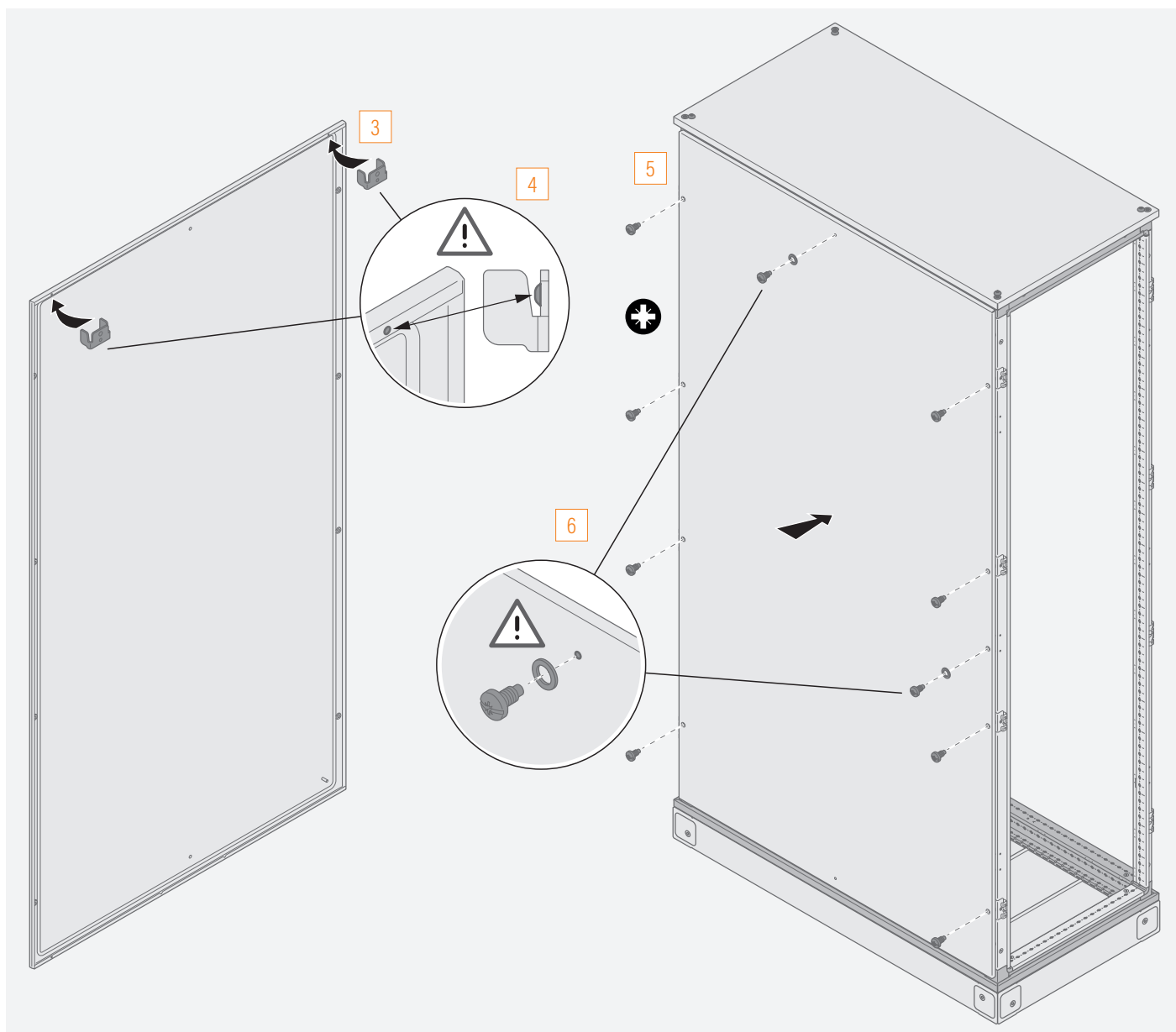
LARGEURS ÉGALES À 1200MM



1. Positionner 1 écrou cage au centre du cadre de la base et du cadre du toit.
2. Visser le support renfort à l'aide de la vis multi-empreinte fournie.



⚠ Attention le panneau doit être relié à la terre voir p. 27



3. Positionner les 2 clips de maintien sur le haut du panneau dans les 2 emplacements prévus.
4. Positionner le panneau sur la structure de façon à ce que les clips de maintien s'intègrent dans la gouttière haute de l'armoire.
5. Fixer le panneau dans les supports pré-montés sur les montants de structure, à l'aide des 8 vis PZ2 fournies.
6. Finaliser la fixation du panneau avec 2 vis PZ2 à monter avec les rondelles fournies au centre de la largeur du panneau.

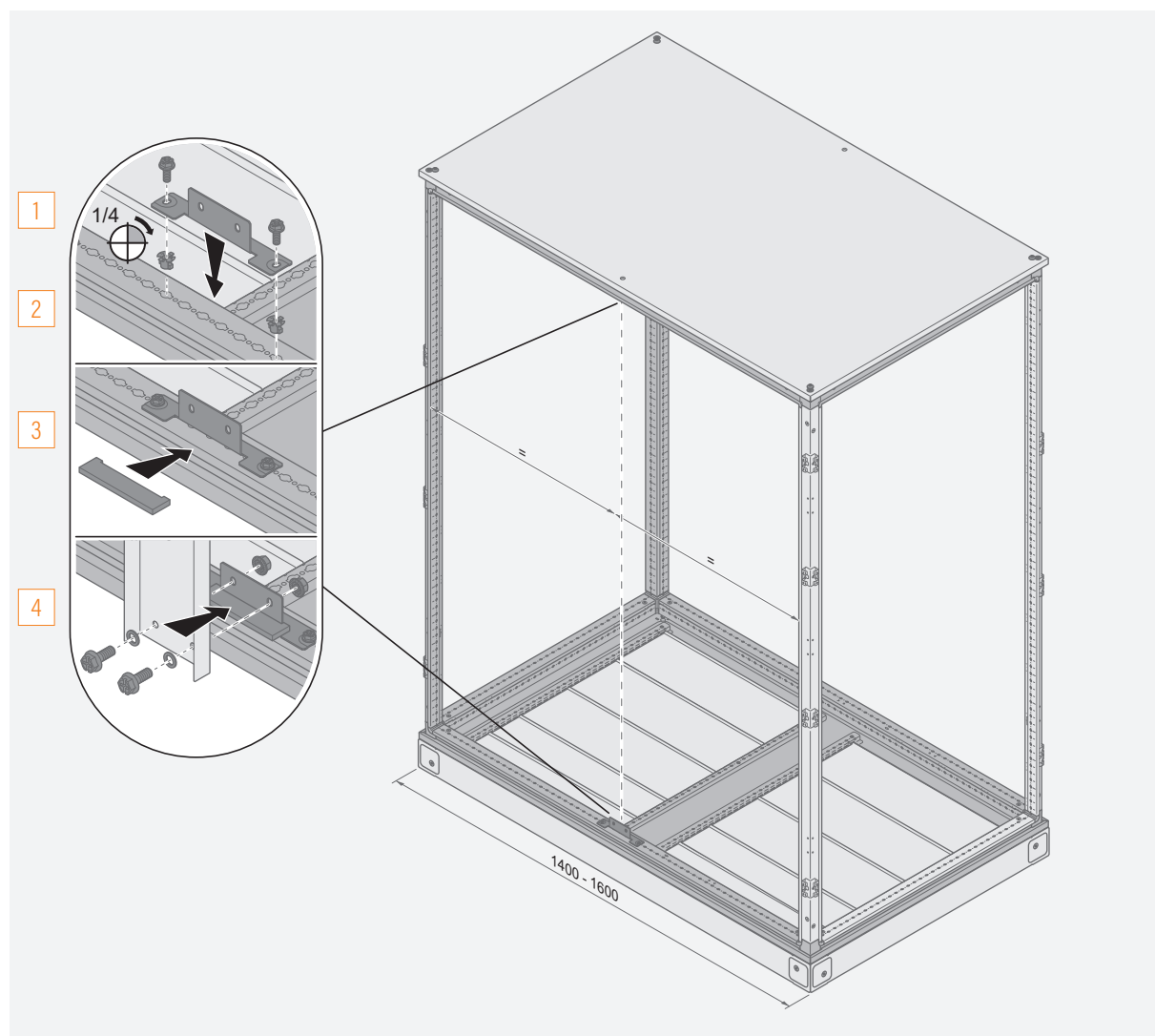
💡 Il est conseillé de pré-serrer les premières vis de fixation du panneau dans cet ordre : 1ère vis en haut à gauche du panneau et dernière vis en bas à droite du panneau. Cela va permettre de stabiliser le panneau pour la pré-fixation des autres vis.
Une fois toutes les vis installées, il est nécessaire de finaliser le serrage

MONTAGE DES ENVELOPPES

Montage des panneaux (suite)

LARGEURS SUPÉRIEURES À 1200 MM

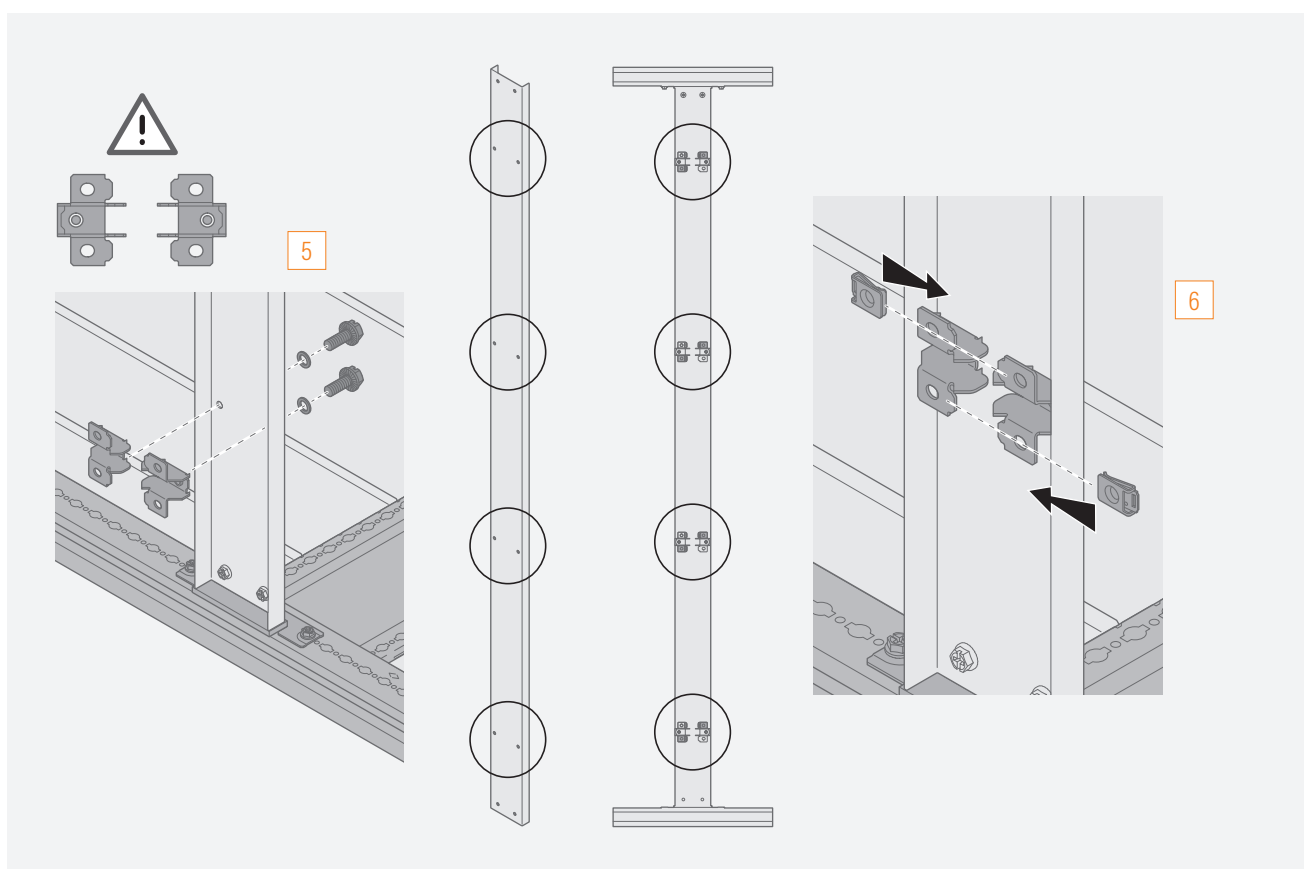
Les panneaux 1400 mm et 1600 mm sont livrés en 2 parties avec un montant de renfort central.



1. Positionner 2 écrous cage au centre du cadre de la base et du cadre du toit.
2. Visser le support renfort central à l'intérieur de l'armoire à l'aide de 2 vis multi-empainte fournies.
3. Positionner les supports du renfort dans les 2 supports (par l'extérieur de l'armoire).
4. Fixer le montant de renfort sur les 2 supports avec la vis multi-empainte et la rondelle et l'écrou fournis (côté extérieur de l'armoire).



⚠ Attention le panneau doit être relié à la terre voir p. 27

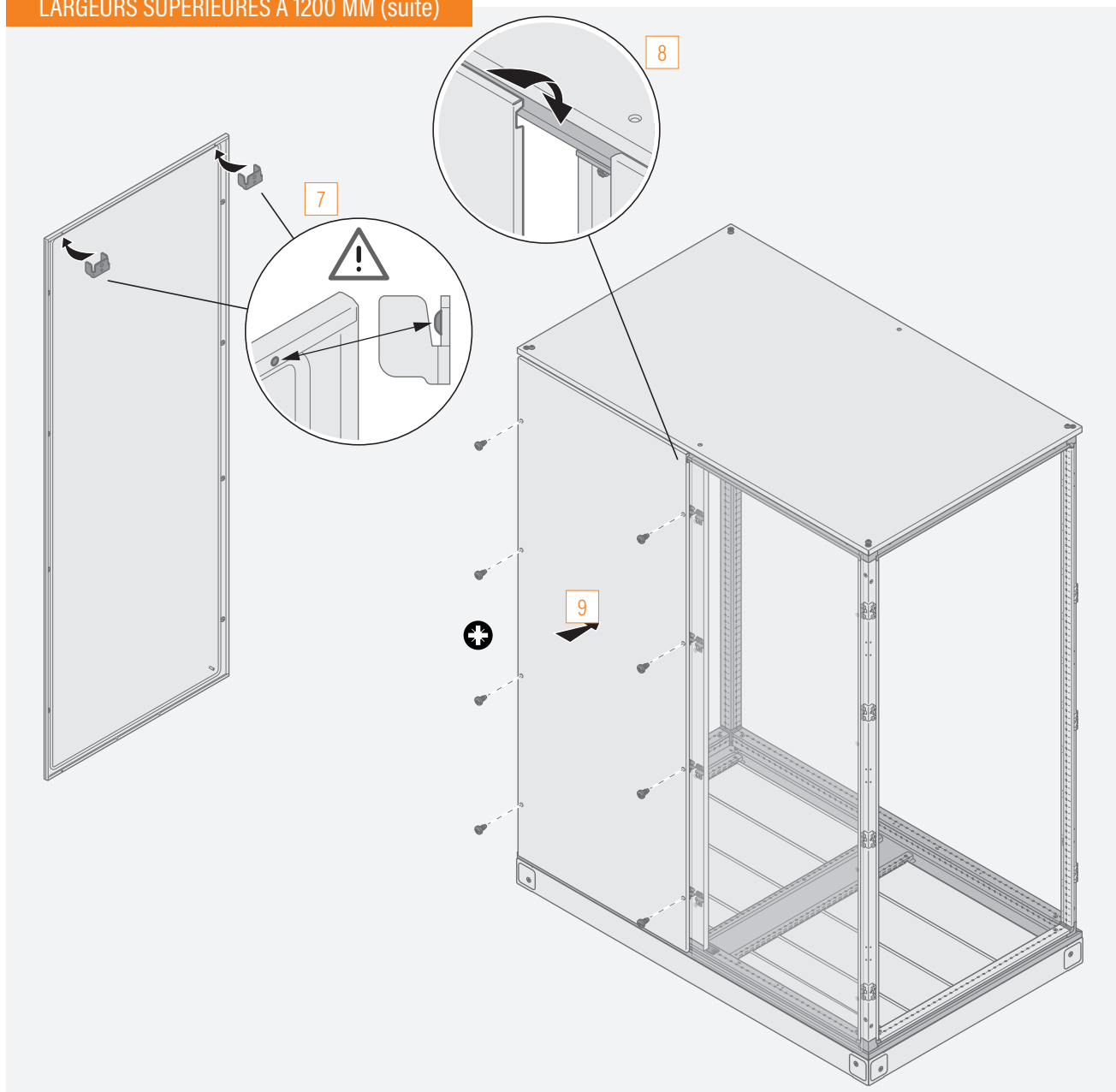


5. Monter les 8 supports intermédiaires (en respectant le sens de montage) sur le montant renfort central avec la vis multi-empreinte et la rondelle
6. Intégrer les écrous cage (en montage inversé) sur les supports intermédiaires.

MONTAGE DES ENVELOPPES

Montage des panneaux (suite)

LARGEURS SUPÉRIEURES À 1200 MM (suite)



7. Positionner les 2 clips de maintien sur le haut d'un panneau dans les 2 emplacements prévus.
8. Positionner le panneau sur la structure de façon à ce que les clips de maintien s'intègrent dans la gouttière haute de l'armoire.
9. Fixer le panneau dans les supports pré-montés sur les montants de structure, à l'aide des 8 vis PZ2 fournies.
10. Renouveler ces opérations pour fixer le 2ème panneau.

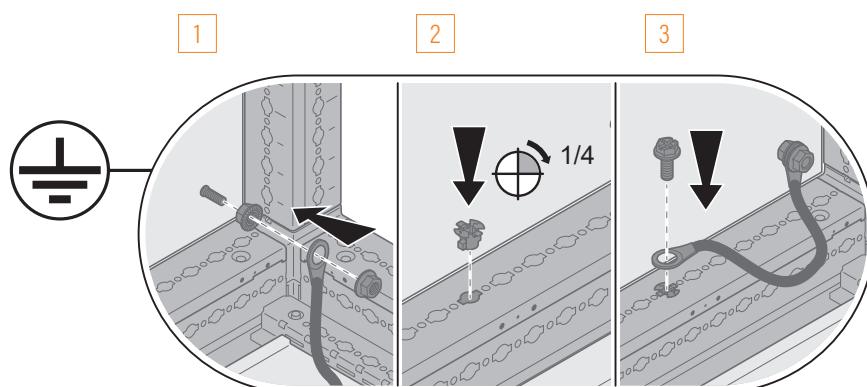


Il est conseillé de pré-serrer les premières vis de fixation du panneau dans cet ordre : 1ère vis en haut à gauche du panneau et dernière vis en bas à droite du panneau. Cela va permettre de stabiliser le panneau pour la pré-fixation des autres vis. Une fois toutes les vis installées, il est nécessaire de finaliser le serrage



MISE À LA TERRE DES PANNEAUX

Opération à réaliser avec le câble de liaison équipotentielle équipé de 2 cosses rondes réf. 0CMR

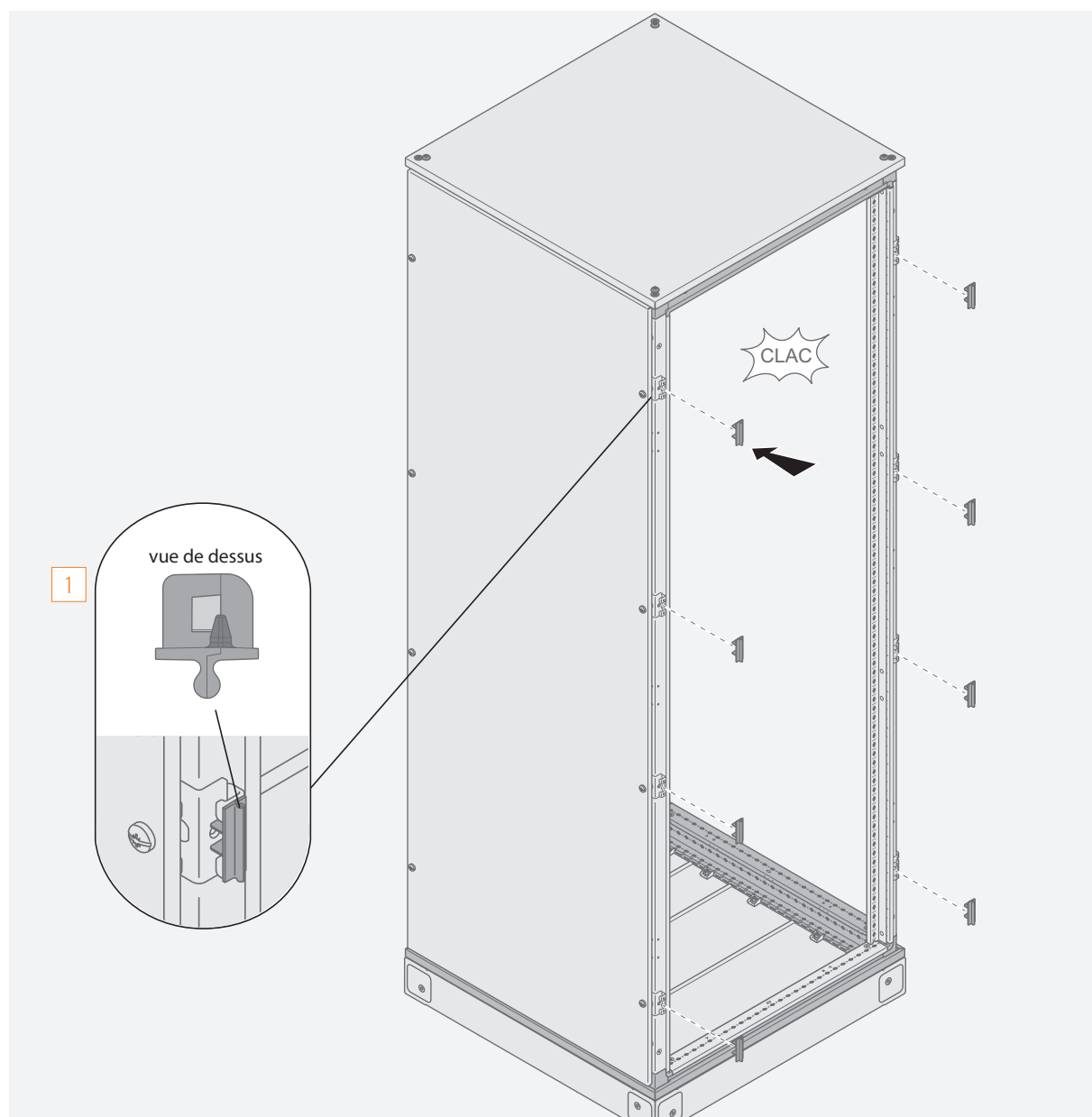


1. Positionner la liaison de terre réf. 0CMR sur l'ergot de fixation sur le panneau et la fixer à l'aide des écrous fournis avec l'ensemble toit-base.
2. Insérer l'écrou cage sur le cadre de la structure.
3. Fixer la liaison de terre avec la vis multi-empreinte fournie avec le câble.

MONTAGE DES ENVELOPPES

Montage du cadre de finition

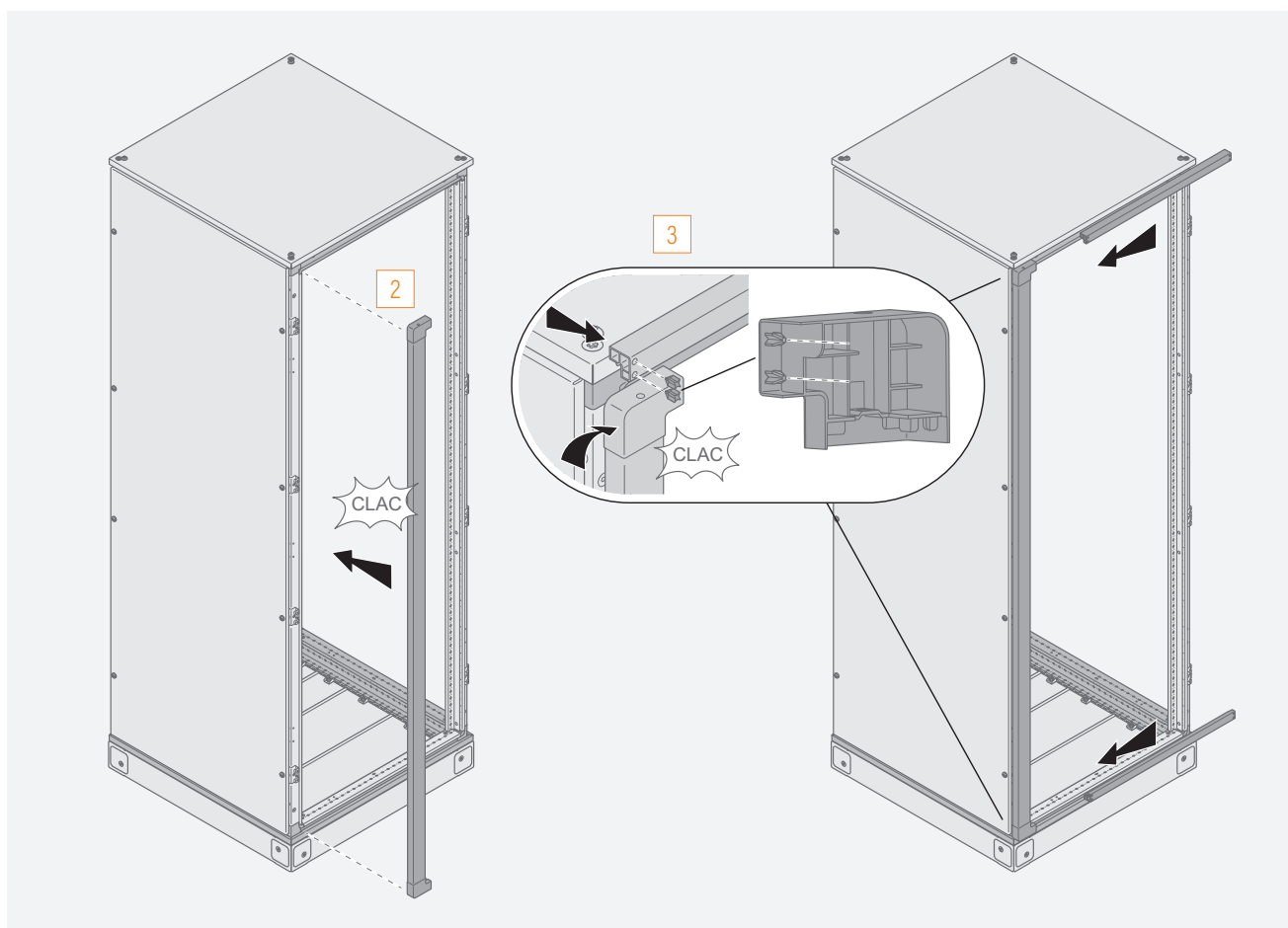
Le cadre de finition se monte à l'avant ou à l'arrière de l'armoire pour habiller les montants de structure quand il n'y a pas de panneau.
Il se fixe sans outil, par clippage uniquement



1. Clipper les 8 supports de montage sur les supports pré-installés sur les montants de structure.

 Attention : adapter le sens de montage au côté droit ou gauche de l'armoire.





2. Clipper 1 élément vertical du cadre de finition.
3. Faire glisser les éléments horizontaux haut et bas dans les gouttières de l'armoire.
4. Clipper le dernier élément vertical du cadre de finition

MONTAGE DES ENVELOPPES

Gaine à câbles interne

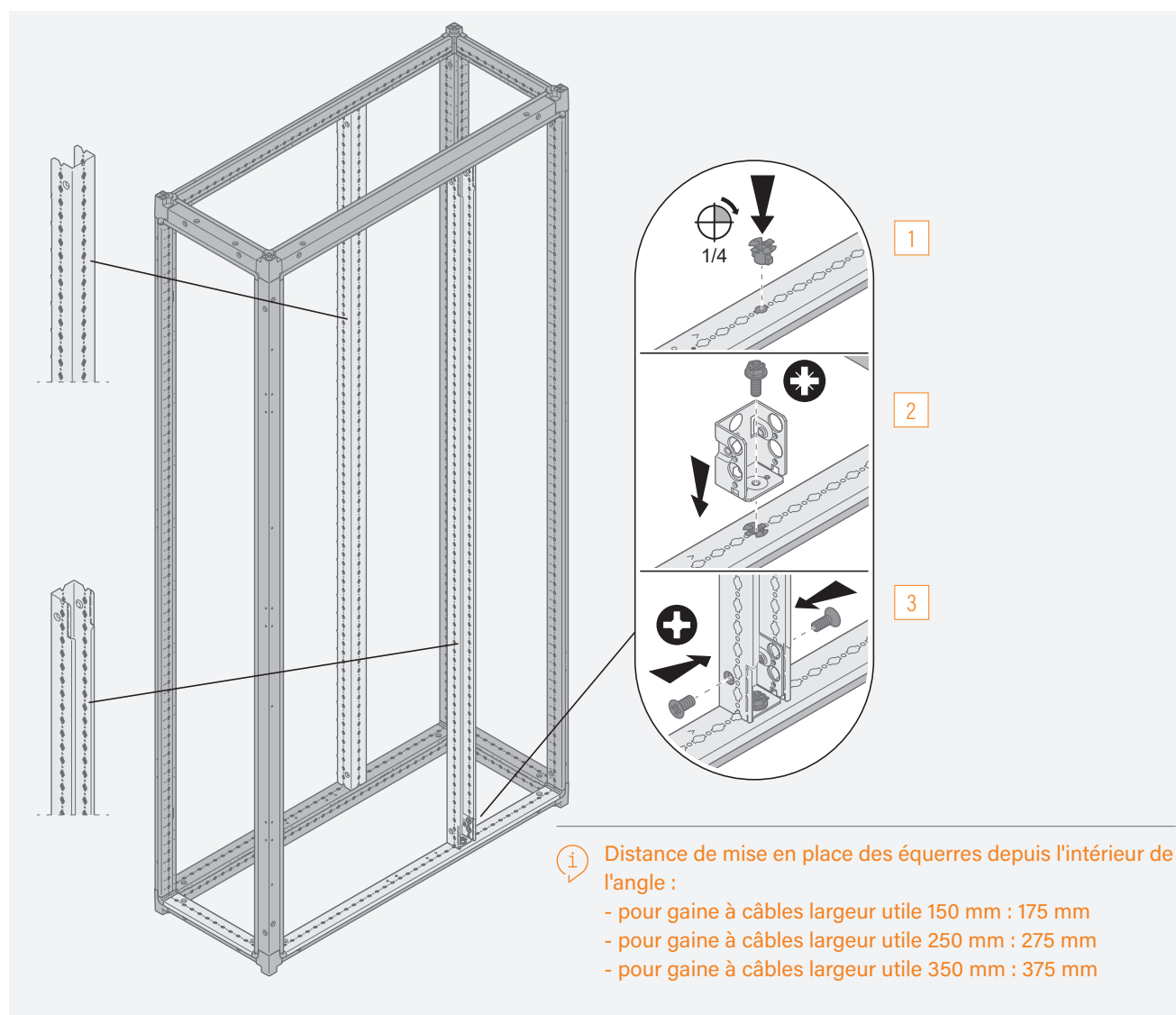
La réalisation d'une gaine à câbles interne est possible dans des armoires de largeur :

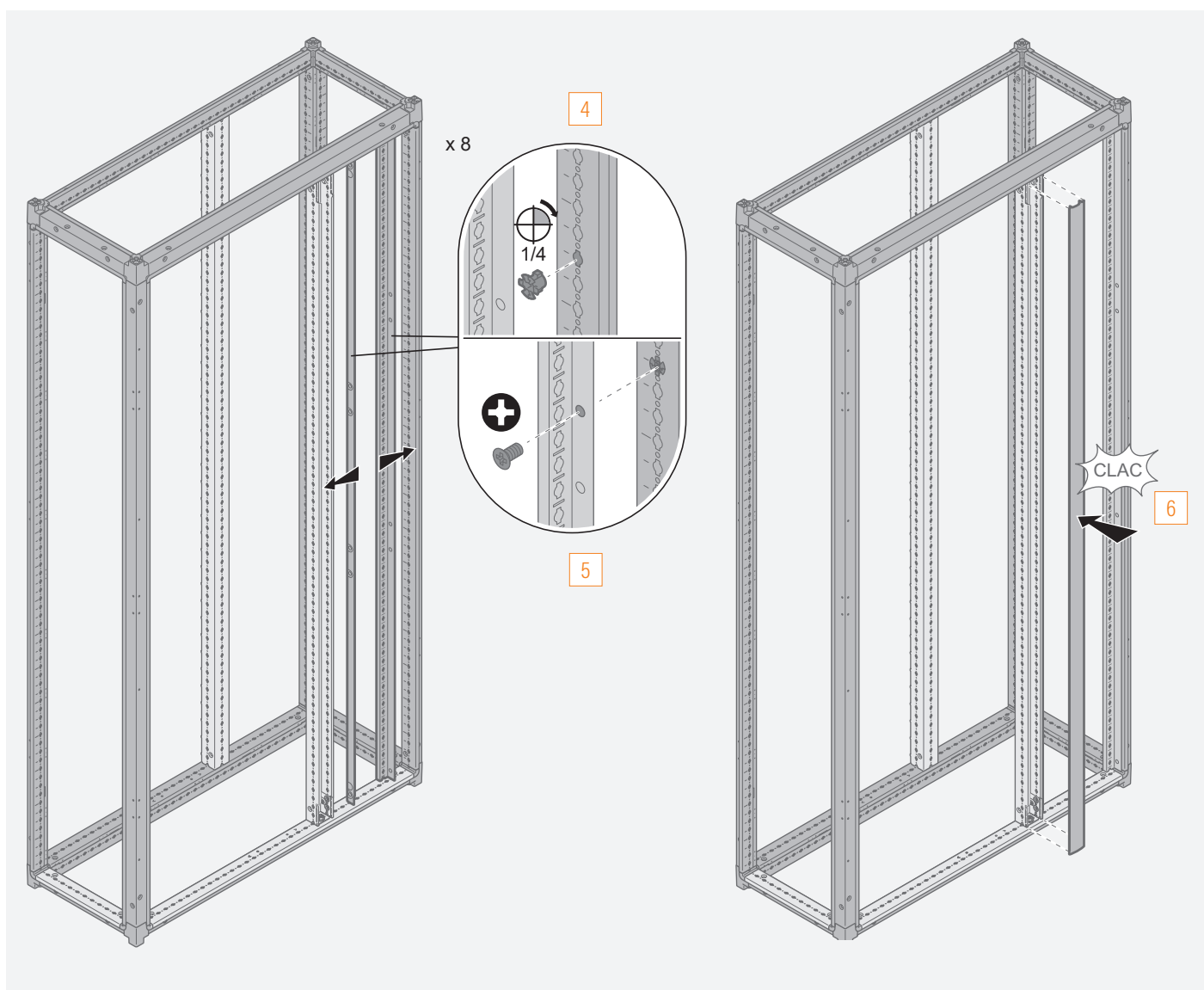
- 800 mm, on obtient une armoire de distribution de largeur 600 mm et une gaine à câbles de largeur utile 150 mm
- 1000 mm, on obtient une armoire de distribution de largeur 800 mm et une gaine à câbles de largeur utile 150 mm
- 1000 mm, on obtient une armoire de distribution de largeur 700 mm et une gaine à câbles de largeur utile 250 mm
- 1000 mm, on obtient une armoire de distribution de largeur 600 mm et une gaine à câbles de largeur utile 350 mm

Elle peut être positionnée à gauche ou à droite

Ces combinaisons sont réalisées grâce à des kits composés de 2 montants fonctionnels, de 2 supports de plastrons et d'1 profilé de finition.

RÉALISATION D'UNE GAINÉ À CÂBLES INTERNE SUR PROFONDEUR TOTALE DE L'ARMOIRE





4. Positionner les écrous cage sur les montants de gaine à câbles interne.
5. Fixer les montants supports plastrons à l'aide des vis PZ2 fournies.
6. Clipper le profilé de finition sur les montants de gaine à câbles interne.

ARMOIRES DE DISTRIBUTION XL³ HP 6300

MONTAGE DES APPAREILS

Les armoires XL³ HP 6300 reçoivent:

- des rails pour montage d'appareils modulaires, DPX³ 160, DPX³ 250, DPX-IS 250 et Vistop jusqu'à 160 A. Il est possible de monter des DPX³ 160/250 et des appareils modulaires sur une même rangée grâce à la réhausse de rail
- des platines pour disjoncteurs DPX³ à monter sur les traverses à montage rapide (p. 37)
- des platines pour disjoncteurs ouverts DMX³ à monter sur les profilés de montage (p. 40)
- des platines universelles.

Montage des rails

Le châssis est à composer avec des rails DIN réglables permettant le montage des appareils modulaires ou des DPX³ 160, DPX³ 250, DPX-IS 250 et Vistop jusqu'à 160 A avec adaptateurs.

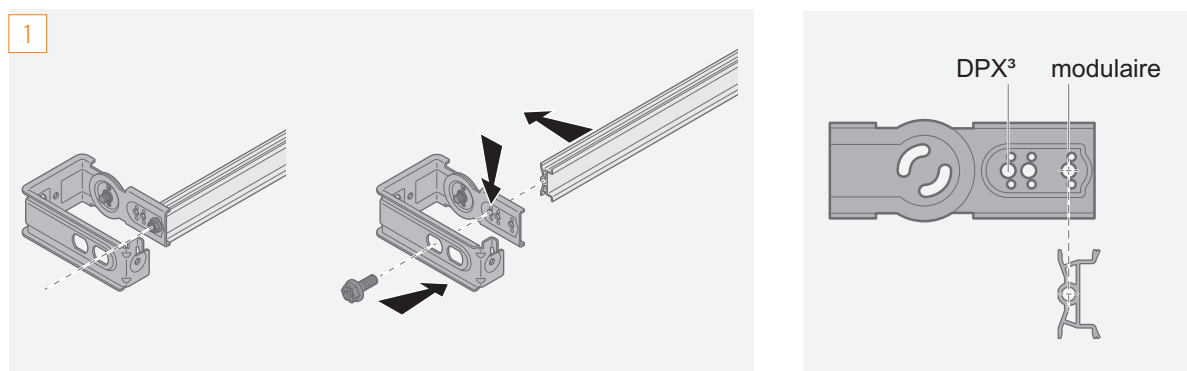
NOUVEAUTÉ

Repères numérotés sur les montants fonctionnels correspondant aux repères de position définis par XLPro4.

ARMOIRES LARGEUR 450 ET 600 MM



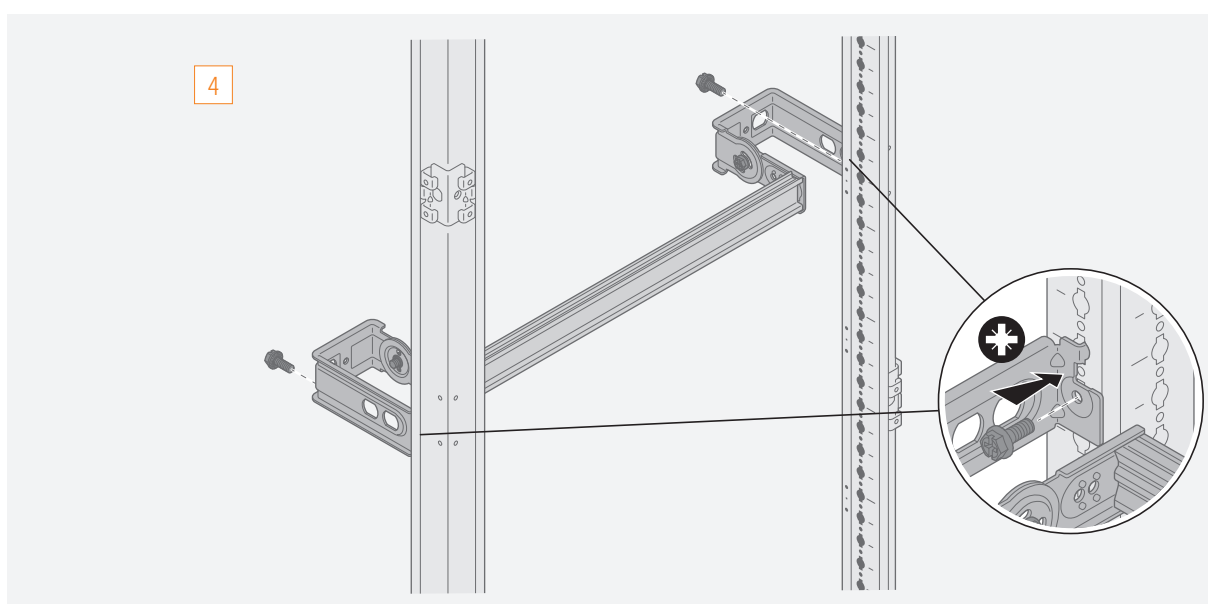
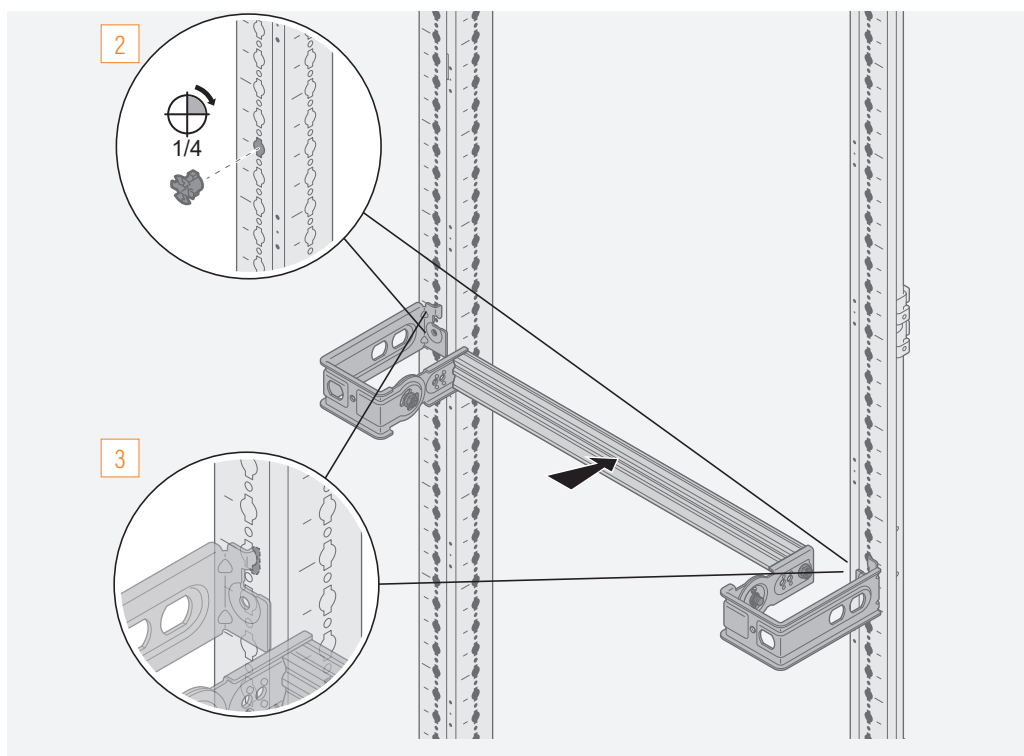
vis multi-empreinte



1. Régler la position du rail sur l'équerre de fixation en fonction des produits à monter avec les vis pré-montées.

 Le rail est livré assemblé en position avant pour montage des appareils modulaires



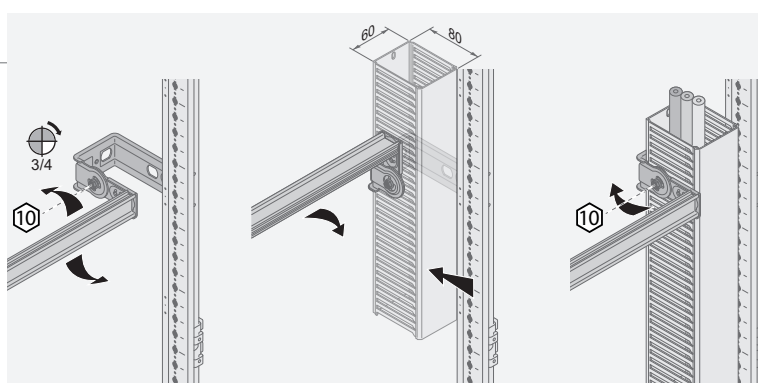


2. Positionner les écrous cage sur les montants de structure.
3. Insérer les équerres de fixation dans les encoches des montants.
4. Fixer les équerres dans les montants avec les 2 vis multi-empente fournies.



Il est possible de fixer en position verticale des goulottes de câblage hauteur 80 x largeur 60 mm sur ces rails.

Fixer la goulotte à l'aide rivet isolant réf. 0 200 80 ou de vis en nylon Ø6 mm



MONTAGE DES APPAREILS

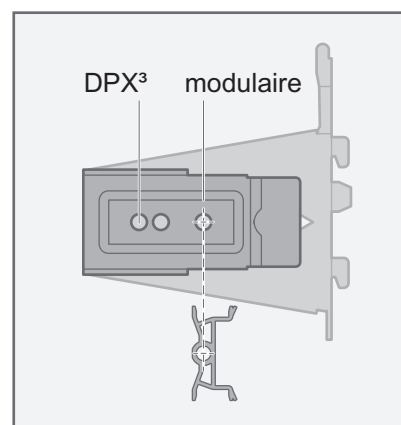
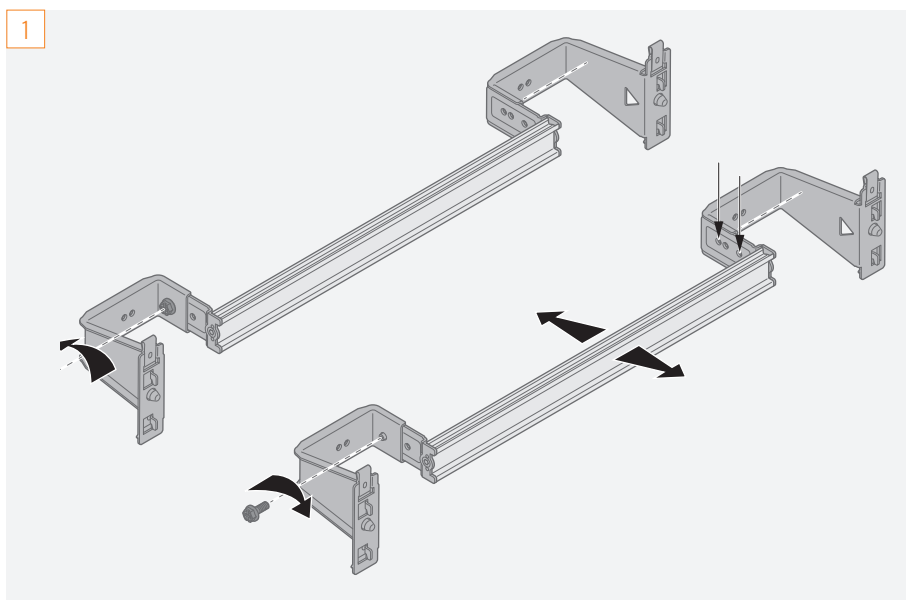
Montage des rails (suite)

ARMOIRES LARGEUR 700, 800 ET 1400 MM



vis multi-empainte

1



1. Régler la position du rail sur l'équerre de fixation en fonction des produits à monter avec les vis multi-empainte pré-montées.

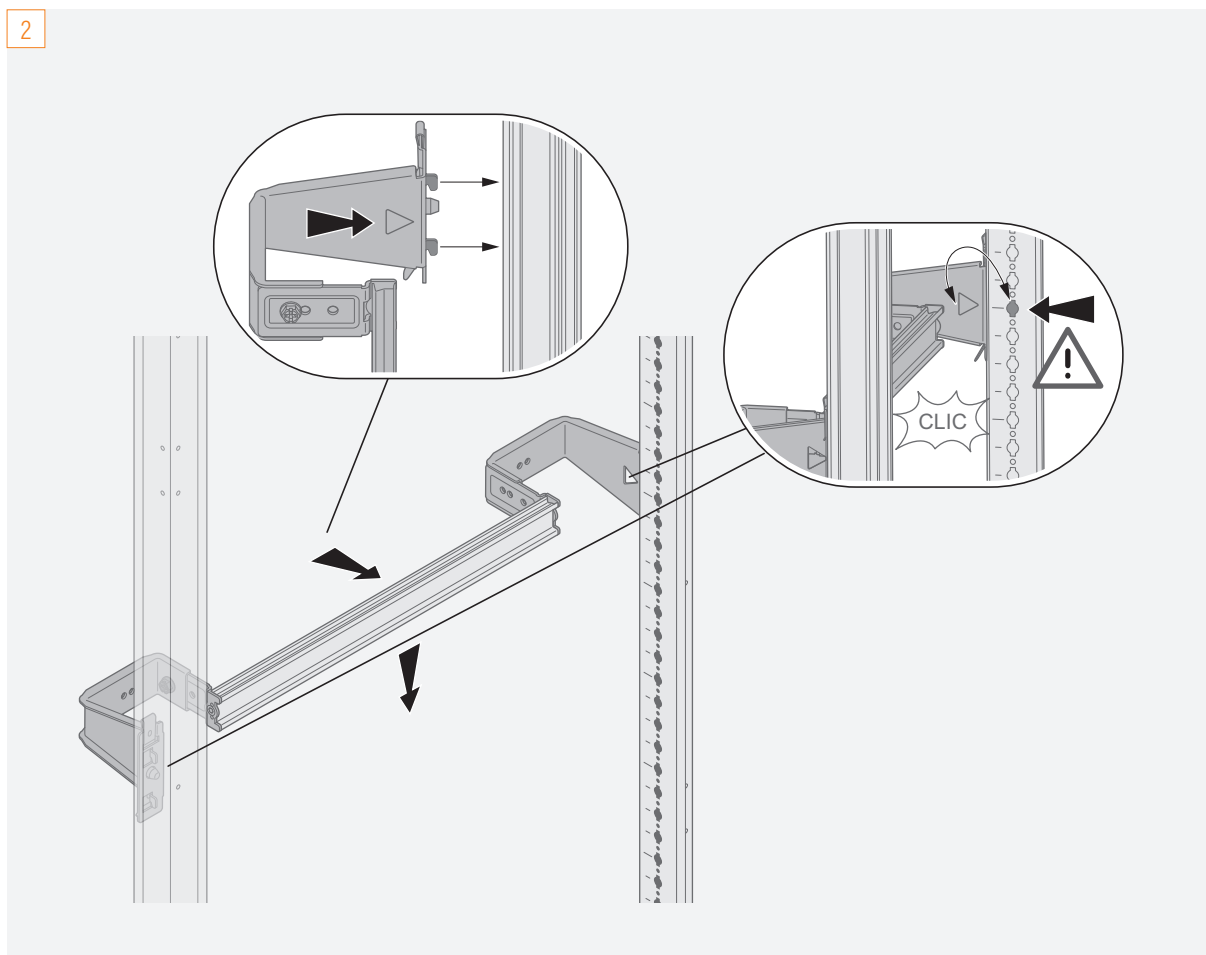
 Le rail est livré assemblé en position avant pour montage des appareils modulaires





Fixation sans vis

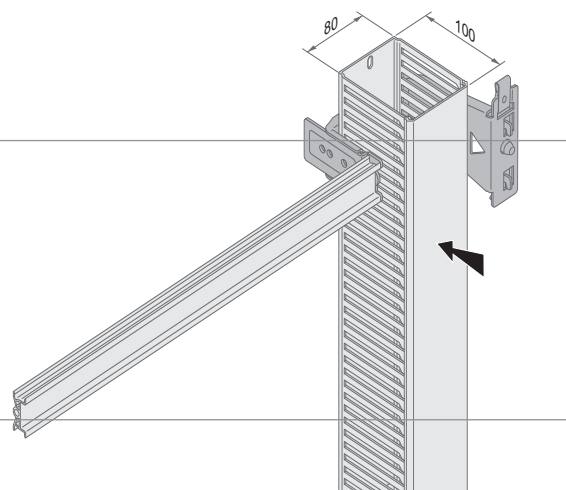
2



2. Clipper (sans vis) les équerres de fixation dans les montants de structure.

+

Il est possible de glisser une goulotte en position verticale, dimensions max. largeur 80 mm x hauteur 100 mm, dans les équerres de fixation du rail, une fois monté
Fixer la goulotte à l'aide rivet isolant réf. 0 200 80 ou de vis en nylon Ø6 mm



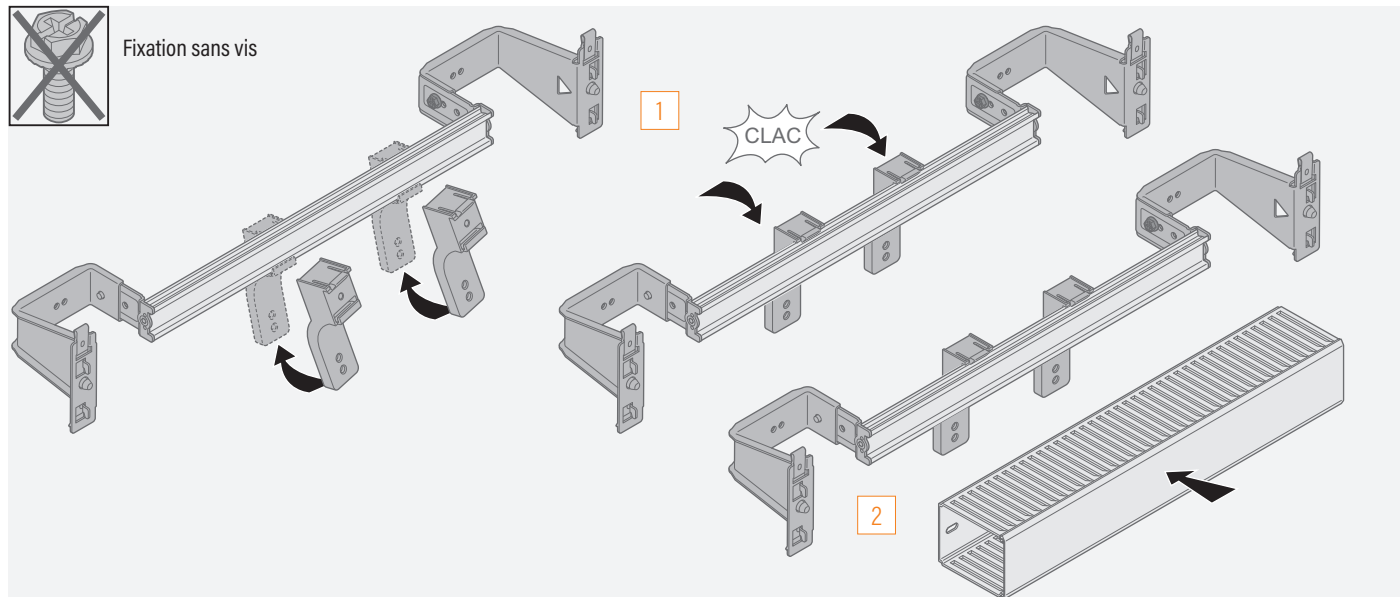
MONTAGE DES APPAREILS

Montage goulotte horizontale

La goulotte de câblage se monte en position horizontale au-dessous du rail avec le support de fixation réf. 3SFGH



Fixation sans vis



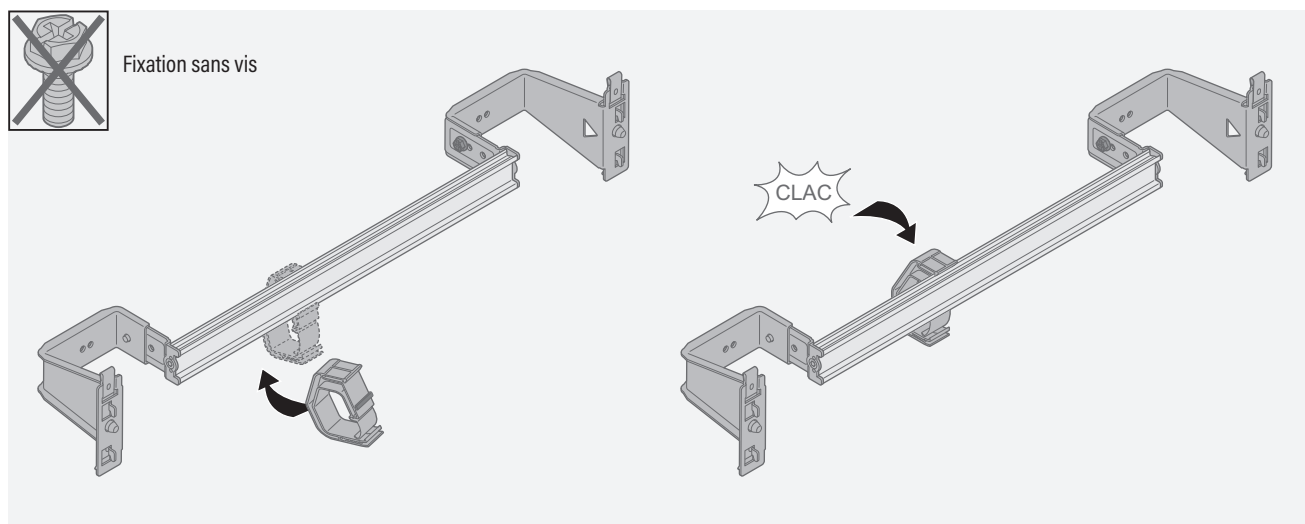
1. Clipper le support de fixation à l'arrière du rail.
2. Fixer la goulotte horizontale sur le support à l'aide des rivets isolants réf. 0 200 80 (non fournis) ou vis nylon.

Circulation de filerie

Le bracelet pour la circulation horizontale de la filerie réf. 0BGH peut être ajouté sans outil à l'arrière du rail.



Fixation sans vis

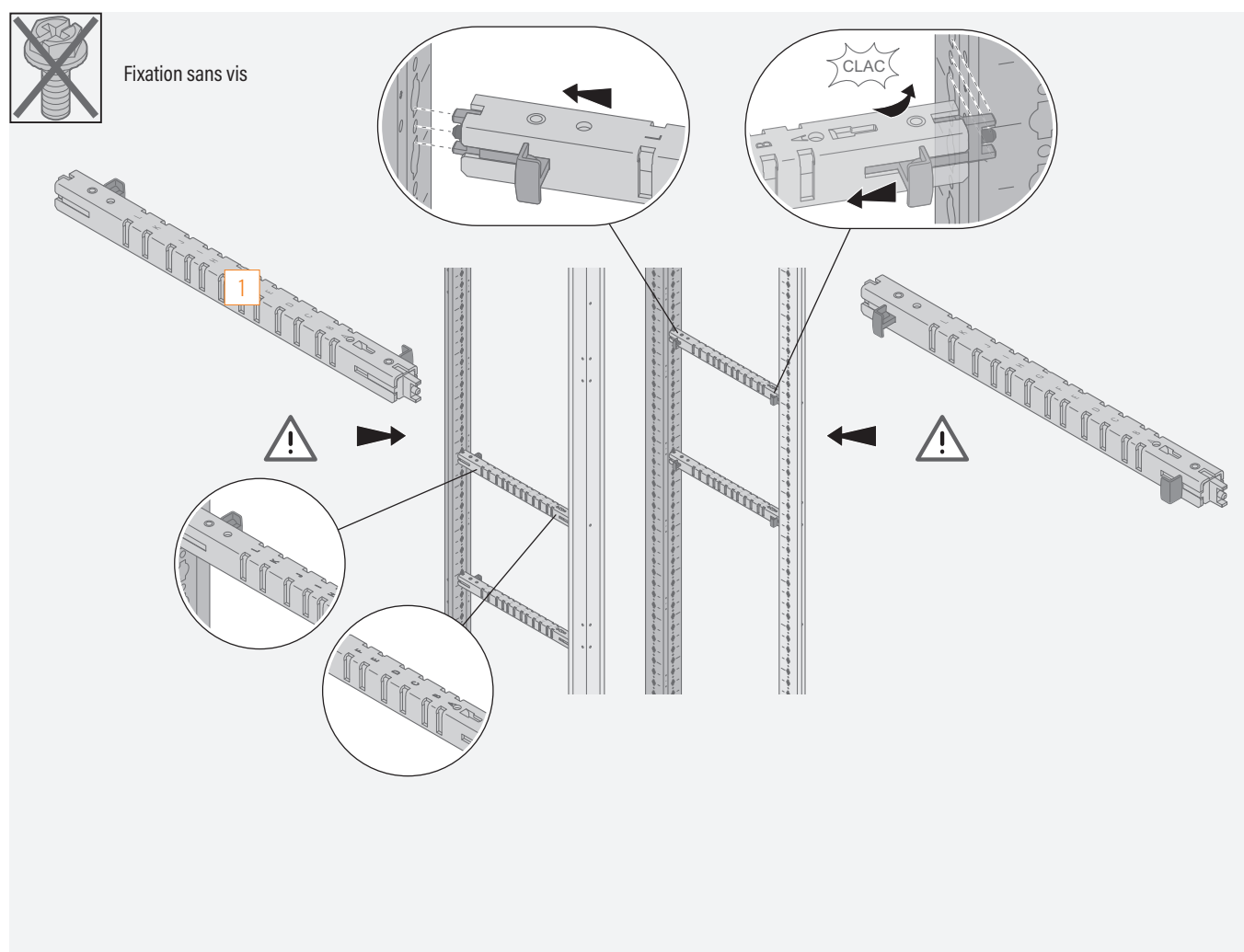
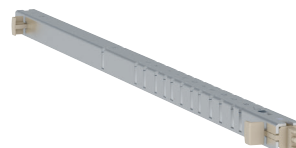


Montage des platines

Le montage des platines pour les DPX³ s'effectue sur les traverses de largeur à montage rapide, elles mêmes fixées sur les traverses de profondeur.

MONTAGE DES TRAVERSES DE PROFONDEUR RÉF. 3TRP040 / 3TRP060 / 3TRP080

Livrées par jeu de 4 pièces



1. Clipper (sans vis) les traverses sur les montants de structure en respectant le sens de montage (inversé entre les 2 côtés des montants de structure).

ARMOIRES DE DISTRIBUTION XL³ HP 6300

MONTAGE DES APPAREILS

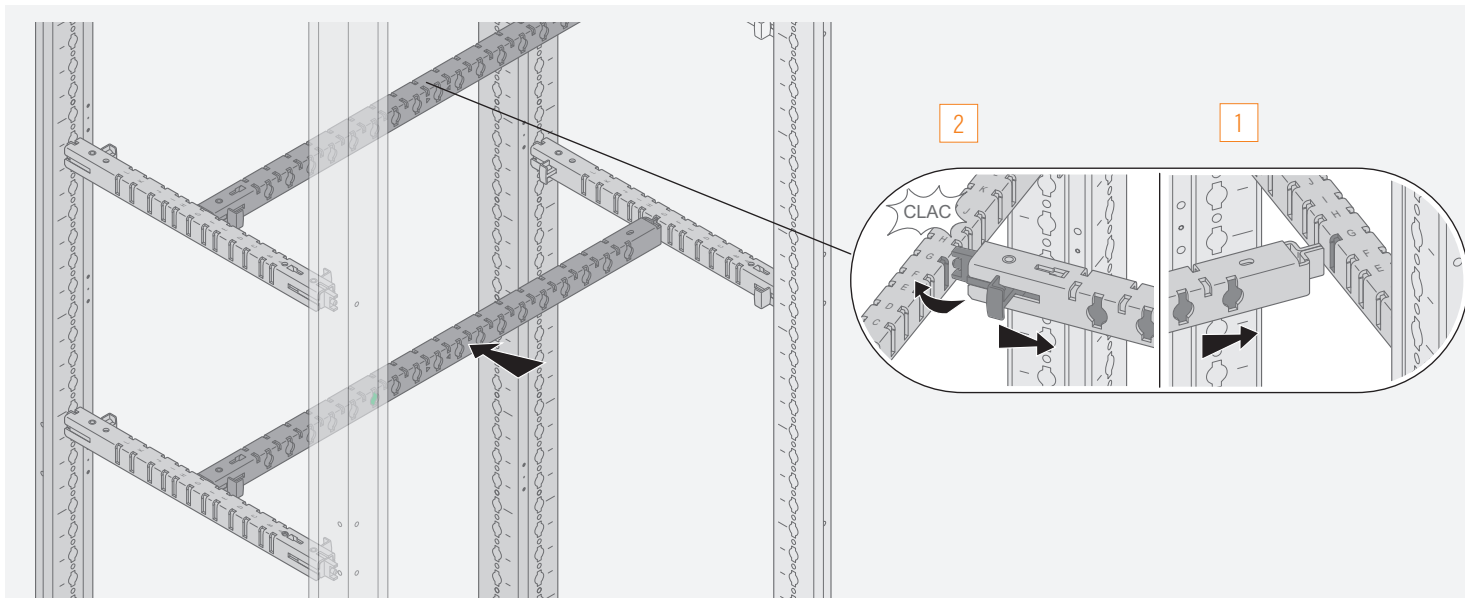
Montage des platines (suite)

MONTAGE DES TRAVERSES DE LARGEUR RÉF. 3TRL045 / 3TRL060 / 3TRL070 / 3TRL080



Livrées par jeu de 2 pièces

Fixation sans vis



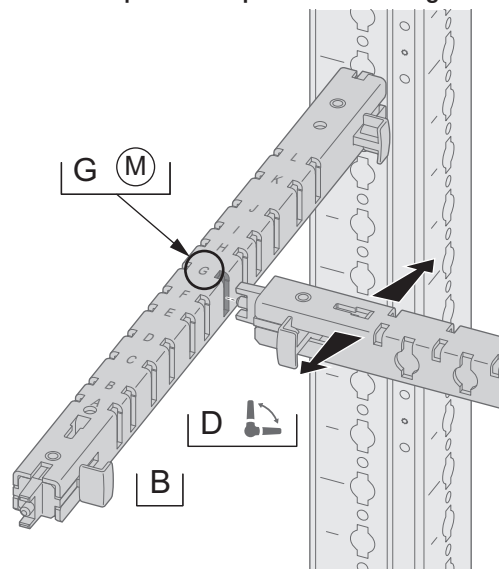
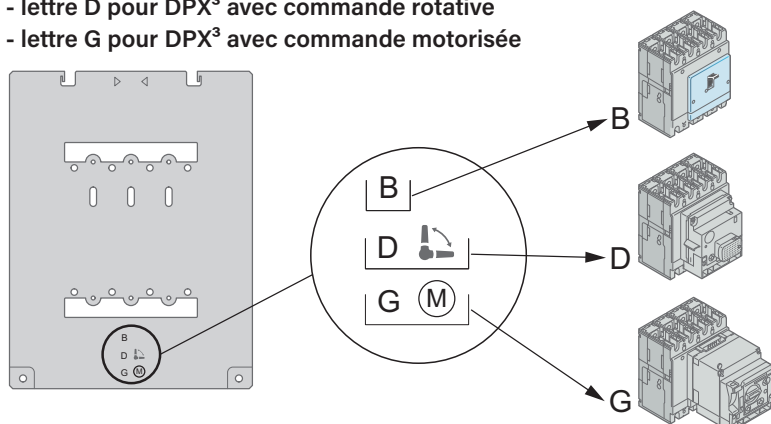
1. Insérer le côté de la traverse de largeur avec un ergot fixe dans la traverse de profondeur
2. Finaliser l'insertion de la traverse de largeur avec le côté disposant d'un ergot avec ressort dans la traverse de profondeur.



La position pour la fixation de la traverse de largeur sur la traverse de profondeur est indiquée sur la platine de montage avec des lettres de repérage en fonction de l'appareil à fixer et de son équipement

Exemple dans ce cas :

- lettre B pour DPX³ seul
- lettre D pour DPX³ avec commande rotative
- lettre G pour DPX³ avec commande motorisée

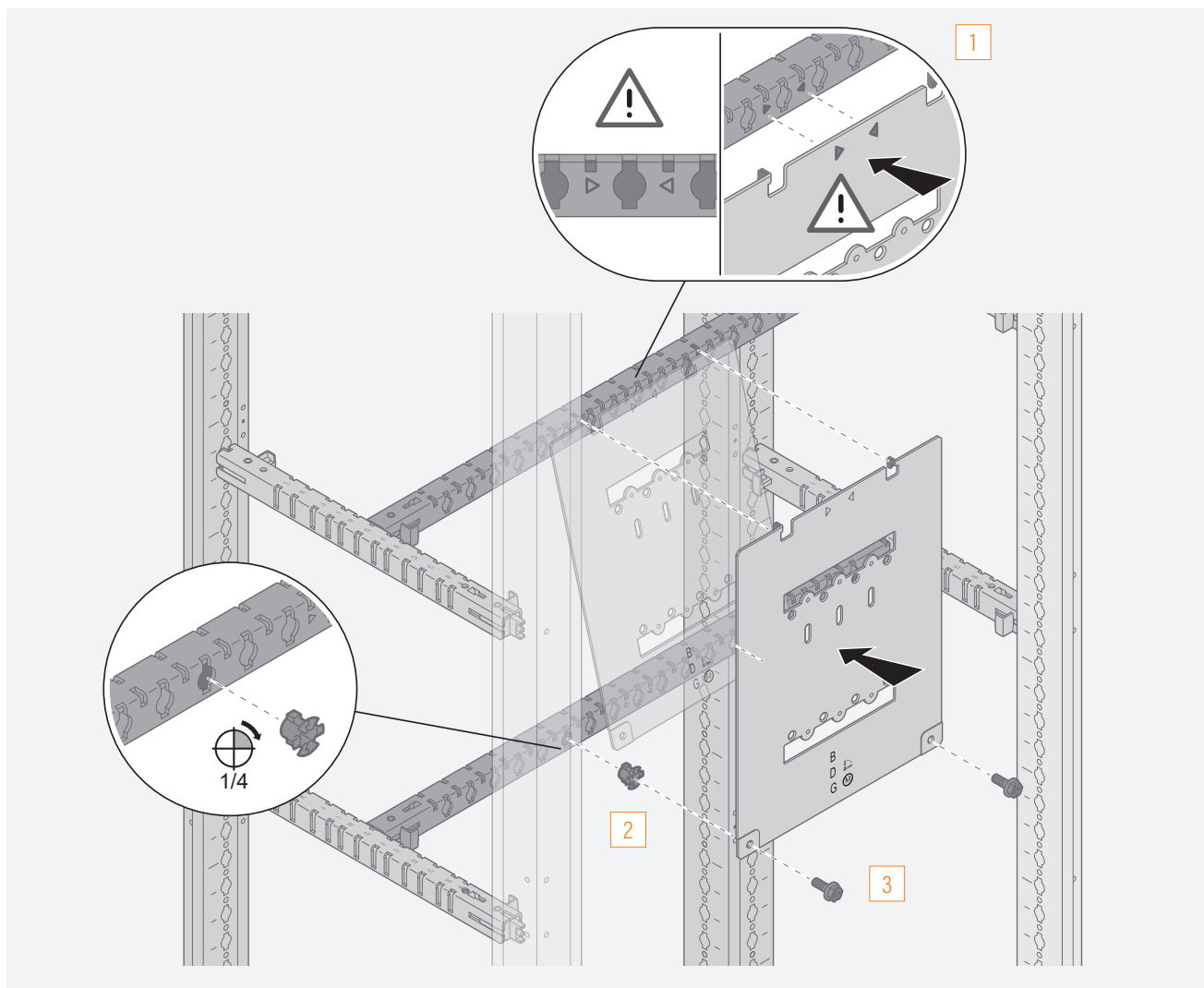


PLATINES POUR LES DPX³, DPX-IS ETC

Une fois les traverses à montage rapide de profondeur et de largeur positionnées, il est possible de fixer les platines de montage en position verticale pour les DPX³, DPX-IS, etc.



vis multi-empreinte



1. Glisser le haut de la platine de montage dans la traverse de largeur en centrant la platine sur la traverse grâce aux repères fournis
2. Positionner les 2 écrous cage livrés avec la platine sur la traverse de largeur inférieure.
3. Fixer la platine de montage sur la traverse de largeur inférieure grâce aux 2 vis livrées avec la platine.

MONTAGE DES APPAREILS

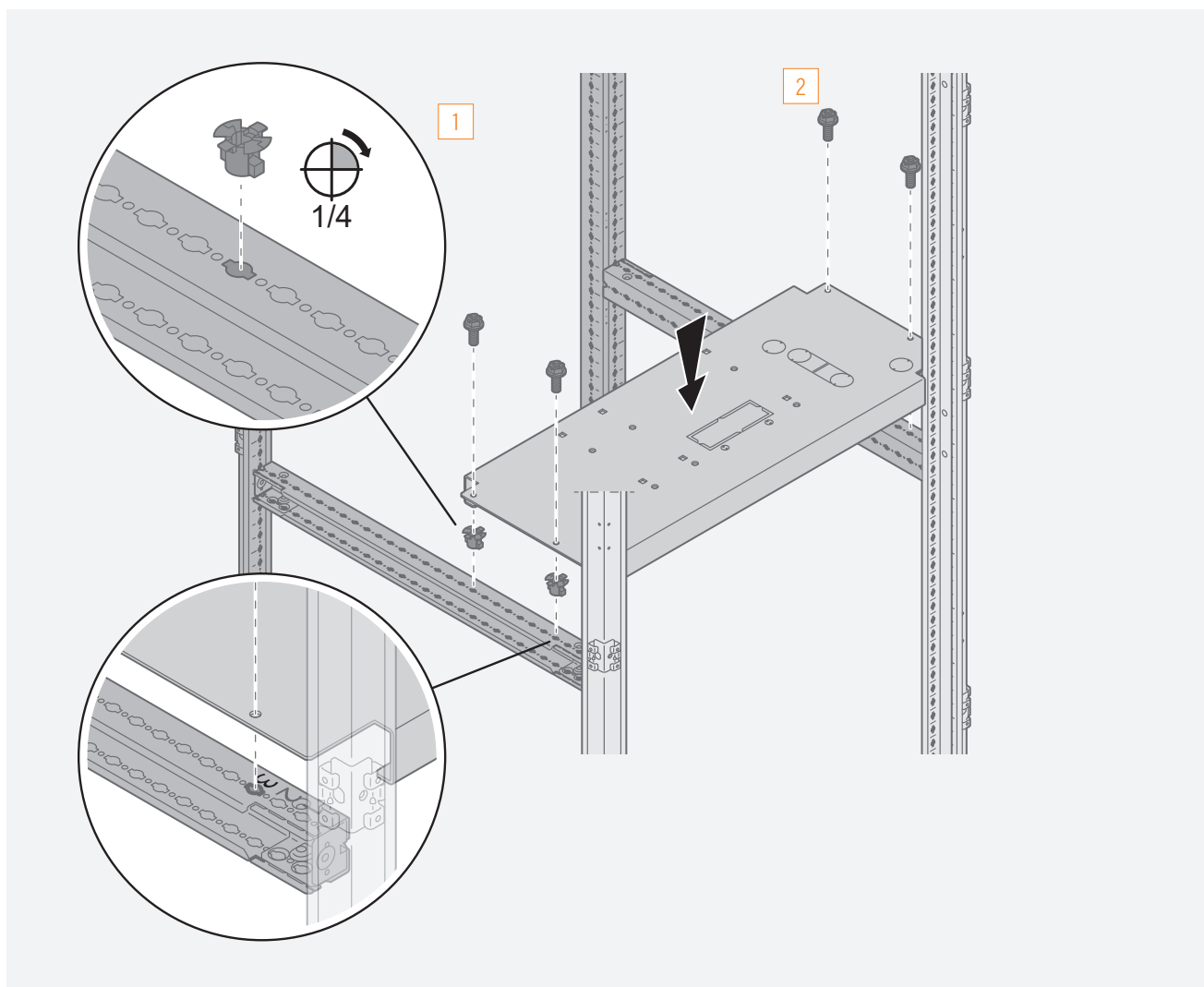
Montage des platines (suite)

PLATINES POUR LES DMX³

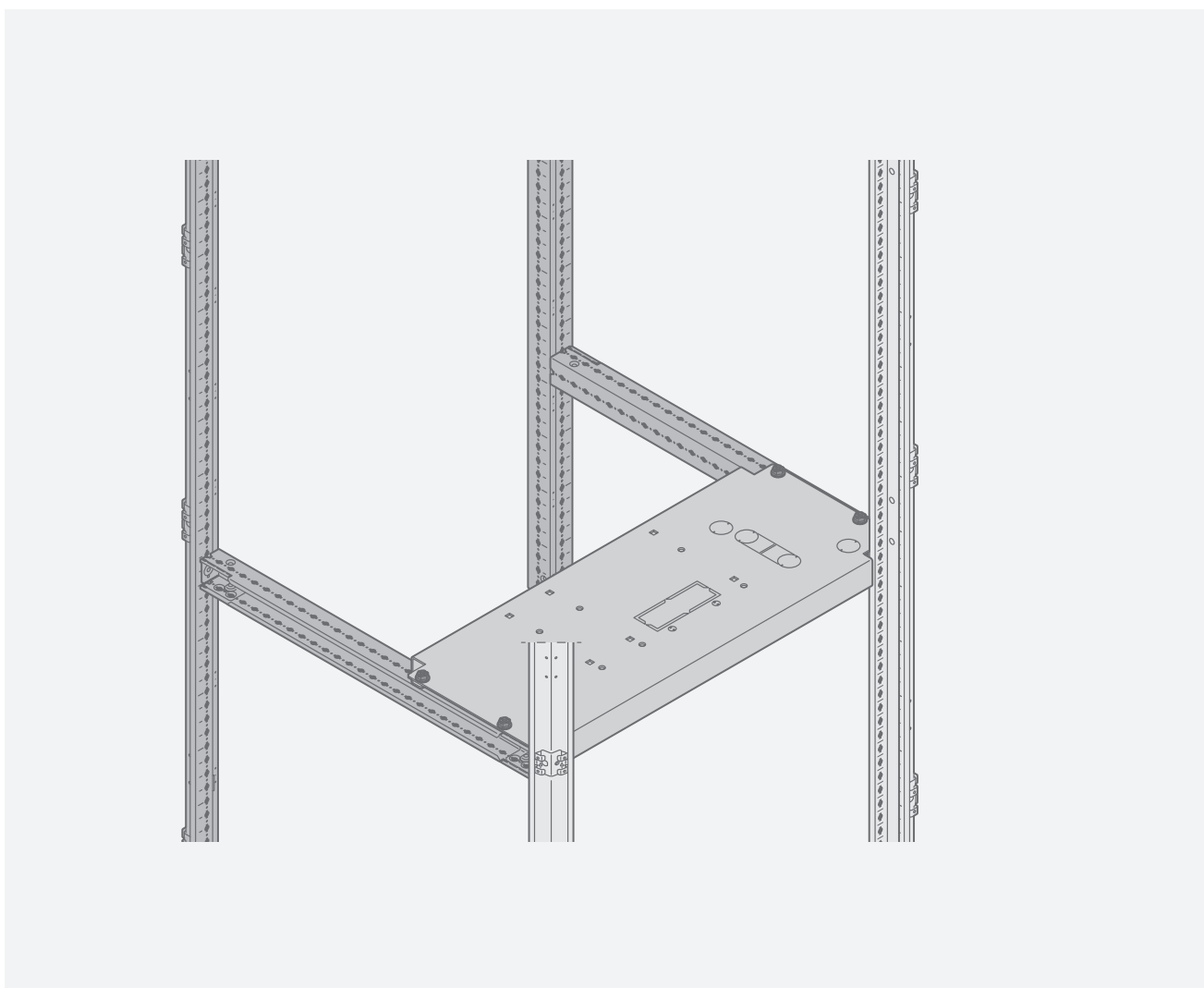
Les DMX³ s'installent sur platine en position horizontale sur profilés de montage.



vis multi-empreinte



1. Positionner les 4 écrous cage livrés avec la platine sur les profilés de montage (en veillant à utiliser le 3ème trou pour positionner la platine au plus près de la face avant de l'armoire).
2. Fixer la platine de montage grâce aux 4 vis multi-empreinte livrées avec la platine.



XL³ HP 6300

ARMOIRES D'AUTOMATISMES

PRÉSENTATION

Les armoires XL³ HP 6300, IP 55 - IK 10 et IK 08 sont des enveloppes aux dimensions optimisées adaptées aux équipements de distribution de l'énergie et d'automatismes.

2 versions sont disponibles :

- monoblocs : livrées assemblées avec une porte métallique plate pour application d'automatismes
- assemblables : à composer pour applications d'automatismes, distribution d'énergie et réseau LAN VDI.

QUELQUES POINTS CLÉS

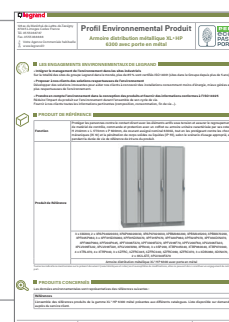
- IP 55 - IK 10 avec porte pleine
- RAL 7035
- Tenue aux court-circuits Icc : 100 kA
- Excellente tenue à la corrosion et aux agents chimiques, compatible avec utilisation en milieu industriel ou poussiéreux
- Conformes à la réglementation des ERP (Etablissements Recevant du Public) et ERT (Etablissements Recevant des Travailleurs)



Fiche technique disponible, pour plus d'informations sur les lieux d'installation, résistance du produit etc
► [consultez le catalogue en ligne sur legrand.fr](#)



Fiches PEP disponibles, pour plus d'informations sur le profil environnemental du produit
► [consultez le catalogue en ligne sur legrand.fr](#)



COMPOSITION D'UNE ARMOIRE MONOBLOC

Structure mécano-soudée RAL 7035

Panneau arrière démontable

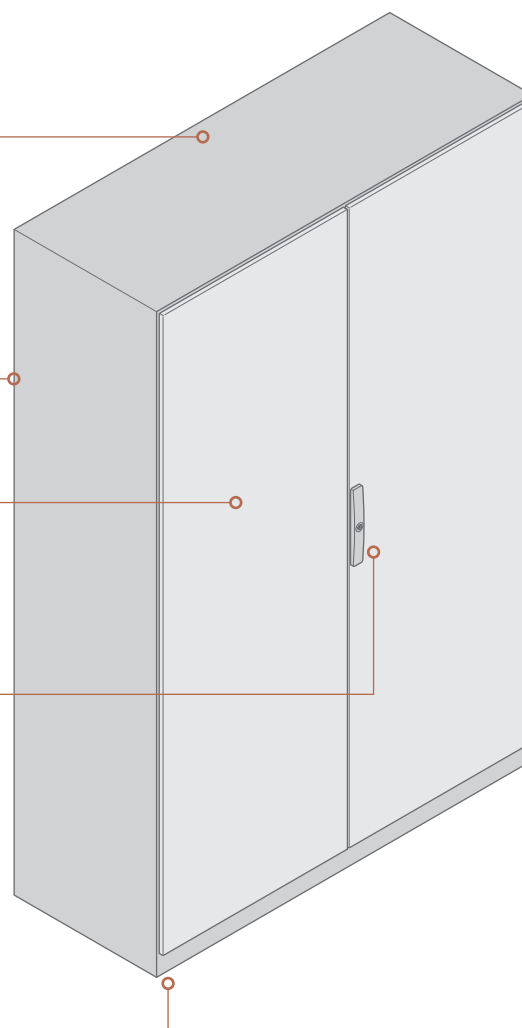
Livrée avec porte métal plate IP 55

- 1 porte jusqu'à largeur 1000 mm

- 2 portes à partir de largeur 1000 mm

Equipée d'une poignée simple avec empreinte double barre

Possibilité d'ajouter un socle



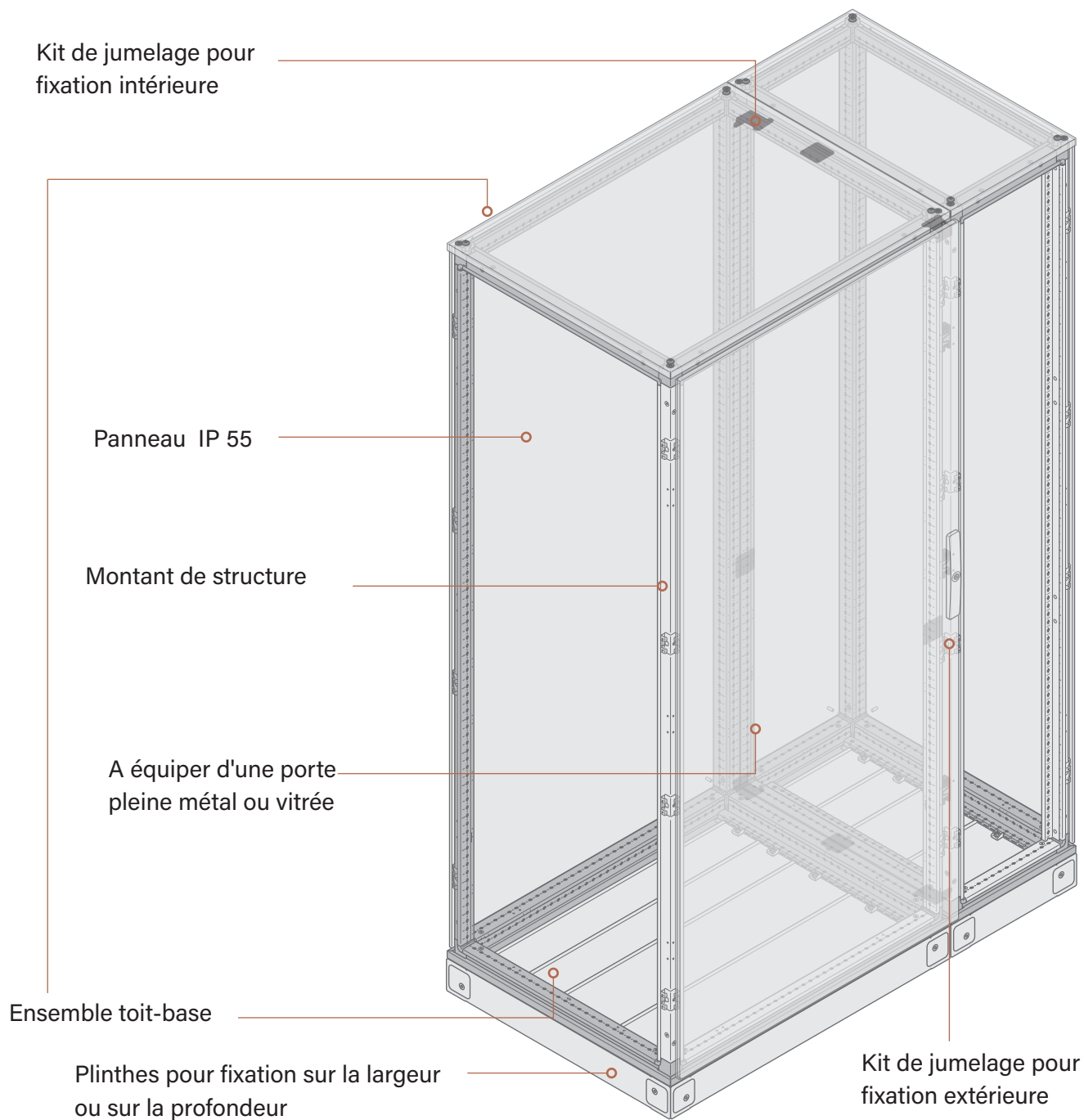
TABLEAUX DES COMBINAISONS DISPONIBLES

		Armoires 1 porte			Armoires 2 portes		
	PROFONDEUR (MM)	LARGEUR (MM)			LARGEUR (MM)		
		600	800	1000	1000	1200	1600
HAUTEUR 1600 MM	400	■	■	■	■	■	
	400	■	■	■	■	■	■
HAUTEUR 1800 MM	500	■	■	■		■	
	600		■				
HAUTEUR 2000 MM	400		■	■	■	■	■
	500		■	■		■	■
	600		■			■	

ARMOIRES D'AUTOMATISMES XL³ HP 6300

PRÉSENTATION

COMPOSITION D'UNE ARMOIRE ASSEMBLABLE



Les armoires d'automatismes assemblables XL³ HP 6300 permettent de nombreuses combinaisons grâce à plusieurs hauteurs, largeurs et profondeurs disponibles :

- 5 hauteurs : 1200, 1600, 1800, 2000 ou 2200 mm
- 6 largeurs : 400, 600, 800, 1000, 1200 et 1600 mm
- 5 profondeurs : 400, 500, 600, 800 et 1000 mm

TABLEAU DES COMBINAISONS DISPONIBLES LARGEUR X PROFONDEUR

		6 LARGEURS (MM)					
		400	600	800	1000	1200	1600
5 PROFONDEURS (MM)	400						
	500						
	600						
	800						
	1000						

Les armoires d'automatismes XL³ HP 6300 assemblables IP 55 se montent de façon identique aux armoires de distribution.

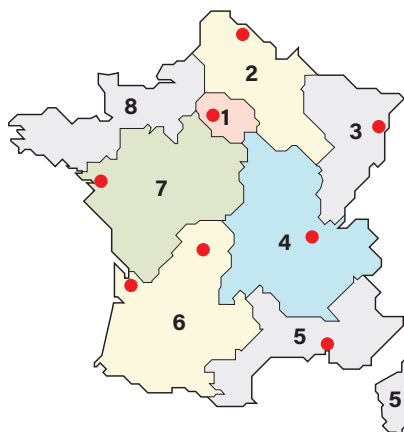
Le montage d'équipements ou d'appareils à l'intérieur de l'armoire est également identique.

MONTAGE DES ENVELOPPES ► P. 9 À 31

- Assemblage de la base et du toit ► p. 9
- Montage des montants de structure ► p. 12
- Mise à la terre de la structure ► p. 13
- Montage des profilés de montage ► p. 14
- Jumelage des armoires ► p. 15
- Montage des montants supports plastrons ► p. 19
- Montage des panneaux ► p. 20
- Montage du cadre de finition ► p. 28



DIRECTIONS RÉGIONALES



● Centres Innoval

1 - DIRECTION RÉGIONALE ÎLE DE FRANCE

Nouvelle adresse

59 avenue de la République
93170 Bagnolet

Départements : 75 - 77 - 78 - 91 - 92 - 93 - 94 - 95

☎ : 01 73 305 333

@ : fr-dr-paris@legrand.com

2 - DIRECTION RÉGIONALE NORD

12A avenue de l'Horizon
59650 Villeneuve d'Ascq

Départements : 02 - 08 - 10 - 51 - 52 - 59 - 60
62 - 80

☎ : 0 805 129 129

@ : fr-dr-lille@legrand.com

3 - DIRECTION RÉGIONALE EST

288 avenue de Colmar
67100 Strasbourg

Départements : 25 - 39 - 54 - 55 - 57 - 67 - 68
70 - 88 - 90

☎ : 03 88 77 32 32

@ : fr-dr-strasbourg@legrand.com

4 - DIRECTION RÉGIONALE RHÔNE-ALPES BOURGOGNE AUVERGNE

8 rue de Lombardie - 69800 Saint-Priest

Départements : 01 - 03 - 07 - 15 - 21 - 26 - 38
42 - 43 - 58 - 63 - 69 - 71 - 73 - 74 - 89

☎ : 0 800 715 715

@ : fr-dr-lyon@legrand.com

5 - DIRECTION RÉGIONALE MÉDITERRANÉE

Le Campus Arteparc - Bâtiment C
595 Rue Pierre Berthier
13591 Aix en Provence Cedex 3

Départements : 2A - 2B - 04 - 05 - 06 - 11
13 - 30 - 34 - 48 - 66 - 83 - 84 - Monaco

☎ : 0 800 730 800

@ : fr-dr-aix-en-provence@legrand.com

6 - DIRECTION RÉGIONALE SUD-OUEST

73 rue de la Morandière
33185 Le Haillan

Départements : 09 - 12 - 19 - 23 - 24 - 31 - 32
33 - 40 - 46 - 47 - 64 - 65 - 81 - 82 - 87

☎ : 0 805 121 121

@ : fr-dr-bordeaux@legrand.com

7 - DIRECTION RÉGIONALE ATLANTIQUE VAL DE LOIRE

Technoparc de l'Aubinière
14 impasse des Jades - Bat L - CS 53863
44338 Nantes Cedex 3

Départements : 16 - 17 - 18 - 28 - 36 - 37 - 41
44 - 45 - 49 - 53 - 72 - 79 - 85 - 86

☎ : 0 805 120 805

@ : fr-dr-nantes@legrand.com

8 - DIRECTION RÉGIONALE BRETAGNE NORMANDIE

1 rue du Petit Pré - ZAC des Trois Marches
35132 Vezin-le-Coquet

Départements : 14 - 22 - 27 - 29 - 35 - 50 - 56
61 - 76

☎ : 0 800 730 974

@ : fr-dr-rennes@legrand.com

FORMATION CLIENTS

Innoval - 87045 Limoges Cedex - France

☎ : 05 55 06 88 30

Relations Enseignement Technique

☎ : 05 55 06 77 58

SERVICE EXPORT

87045 Limoges Cedex - France

☎ : 05 55 06 87 87

Contact : accessible sur legrandgroup.com

service Relations Pro

0810 48 48 48 Service 0,05 € / min
* prix appel

du lundi au vendredi 8h à 18h
128 av. de Lattre de Tassigny
87045 Limoges Cedex - France
E-mail : accessible sur legrand.fr

SUIVEZ-NOUS SUR

- @ legrand.fr
- facebook.com/LegrandFrance
- linkedin.com/legrandfrance/
- instagram.com/legrand_france/
- youtube.com/legrandfrance/
- pinterest.fr/legrandfrance/
- tiktok.com/@legrandfrance



LEGRAND SNC

SNC au capital de 7 765 345 €

RCS Limoges 389 290 586

N° SIRET 389 290 586 000 12

TVA FR 15 389 290 586

Siège social

128, av. du Maréchal-de-Lattre-de-Tassigny

87045 Limoges Cedex - France

☎ : 05 55 06 87 87

Fax : 05 55 06 88 88