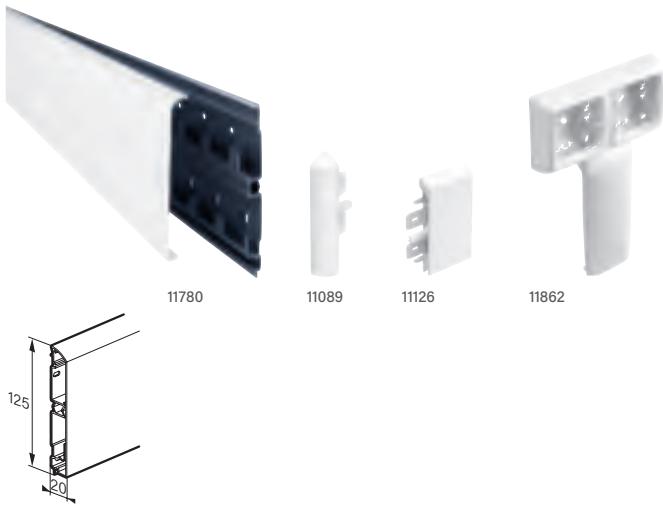


# PLINTHES KEVA™

## → 125 X 20



Blanc  
Artic  
Emb.

<b>Plinthe 125 x 20 mm, longueur 2 m</b>		
<b>2 compartiments, fond + couvercle</b>	24 M	11780
<b>2 compartiments, fond + couvercle, joint de sol</b>	24 M	11781
<b>Composants de cheminement</b>		
<b>Angle intérieur (variable ± 10°)</b>	10 P	11087
<b>Angle extérieur (variable ± 10°)</b>	10 P	11088
<b>Embout droit/gauche</b>	10 P	11089
<b>Joint de couvercle recouvrant</b>	10 P	11086
<b>Dérivation sortie convecteur et moulure (22 x 12 mm - 32 x 12 mm - 32 x 15 mm)</b>	5 P	11114
<b>Dérivation moulure d'angle 30 x 30 mm</b>	5 P	11115
<b>Dérivation passage de plancher</b>	5 P	11129
<b>Pied de chambranle droit moulure hauteur 12-15-20 mm</b>	10 P	11125
<b>Pied de chambranle gauche moulure hauteur 12-15-20 mm</b>	10 P	11126
<b>Supports d'appareillage et composants</b>		
<b>Bague adaptateur pour prise informatique format 45 x 45 mm pour réf. 11092/93</b>	10 P	11094
<b>Cadre simple Appareillage Saillie de Legrand (ASL) 125 x 20 mm</b>	5 P	11861
<b>Cadre double Appareillage Saillie de Legrand (ASL) 125 x 20 mm</b>	5 P	11862
<b>Cadre 1 poste pour appareillage 45x45</b>	10 P	11092
<b>Cadre 2 postes pour appareillage 45x45</b>	8 P	11093
<b>Boîte simple système Linéal</b>	25 P	11074
<b>Boîte double système Linéal</b>	10 P	11076
<b>Outil pointeur système Linéal</b>	10 P	11095
<b>Scie-cloche système Linéal</b>	1 P	11110
<b>Trépan béton système Linéal</b>	1 P	11111

### CAPACITÉ DE CÂBLAGE

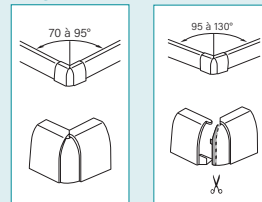
Section par compartiment : 725 / 645 mm<sup>2</sup>  
Ø maxi. de câble : 16 mm



Capacité maximum des conducteurs (pour un type de conducteur donné)							
Fils (mm <sup>2</sup> )			Courant fort (mm <sup>2</sup> )		Courant faible (mm)		
1,5 <sup>2</sup> Ø 3	2,5 <sup>2</sup> Ø 3,5	6 <sup>2</sup> Ø 5	3 x 1,5 Ø 9	3 x 2,5 Ø 11	4 paires Ø 7	2 paires Ø 5	Coaxial Ø 7
24	18	-	-	-	-	-	-
25	19	-	2	2	9	-	-

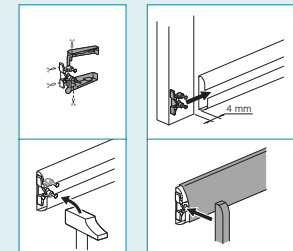
### PRINCIPE DE MONTAGE

#### Angle extérieur

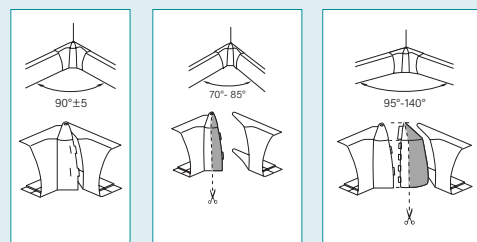


#### Embout

Livré par 2 (1 droit et 1 gauche) avec une platine



#### Angle intérieur



### MISE EN OEUVRE DE L'APPAREILLAGE

#### En semi-encastré - système Linéal™

Pour les matériaux tendres, percer le fond posé à l'aide d'une scie-cloche (Ø 68) ou d'un trépan béton (Ø 68)

Mettre en place la boîte simple ou double (ajouter une cheville de chaque côté pour assurer une bonne tenue de la boîte)

A l'aide de l'outil pointeur, repérer sur le couvercle l'emplacement du trou à effectuer. Percer le couvercle en prenant pour axe le poinçon haut laissé par l'outil pointeur. Câbler et installer l'appareillage

